

Informazione e sensibilizzazione
del proprietario



Risorse utili *cat friendly*

Disponibili sul sito

<https://icatcare.org/veterinary/resources>

Copyright Università degli Studi di Milano



OSPEDALE
VETERINARIO
UNIVERSITARIO



Cat Friendly Clinic

Portare il gatto in clinica



I gatti sono animali indipendenti, territoriali, che hanno bisogno di essere in controllo dell'ambiente che li circonda e sono sensibili a molti odori. Questi aspetti possono rendere le loro visite in clinica molto stressanti.

Cercate una clinica veterinaria di qualità

Cercate una clinica veterinaria che conosca e comprenda i gatti e cerchi di ridurre i loro livelli di stress, possibilmente che abbia ricevuto l'accreditamento di Cat Friendly Clinic dalla International Society of Feline Medicine (ISFM).

Scegliete un buon trasportino per il gatto

- Dovrebbe essere resistente e facile da pulire (di plastica o rivestito in plastica).
- I trasportini aperti in alto, o quelli la cui metà superiore è removibile, sono perfetti.
- Durante il tragitto, coprite il trasportino con una coperta o un asciugamano.
- Se vi spostate in auto, inserite il trasportino in un vano piedi per impedirne lo spostamento.
- Reggetelo con attenzione: evitate oscillazioni o colpi contro altri oggetti.



Gli odori familiari attenuano lo stress del gatto

- Utilizzate il trasportino a casa: incoraggiate il gatto a dormire o mangiarci, in modo che non compaia solo quando deve fare una visita veterinaria!
- Mettete nel trasportino coperte o indumenti che hanno l'odore di casa.
- Accarezza il muso del gatto con un panno per assorbirne l'odore, poi sfregate il trasportino con il panno e lasciatelo al suo interno.
- Se ne siete dotati, spruzzate il trasportino con un feromone facciale felino, 30 minuti prima dell'uso.
- Se il gatto va in panico, provate ad avvolgerlo in un panno spesso e a infilarlo con il panno nel trasportino.
- Potate con voi un ricambio di biancheria (che odori di casa), nel caso in cui il gatto lo sporchi.

This leaflet has been translated by Brightlines Translation Ltd



Cat Friendly Clinic è un programma della International Society of Feline Medicine, la divisione veterinaria dell'ente benefico International Cat Care • www.icatcare.org • www.catfriendlyclinic.org



Cat Friendly Clinic

Riportare il gatto a casa dopo il ricovero



Il ritorno a casa

Dopo un ricovero in clinica, il gatto potrebbe avere bisogno di cure speciali una volta riportato a casa.

- Se ha ricevuto un'anestesia nello stesso giorno, potrebbe ancora subire l'effetto e sentirsi poco stabile sulle zampe.
- Potrebbe anche essere nervoso o disorientato: siate gentili e lasciate che sia lui a cercare un vostro contatto quando è pronto.
- Cercate di impedirgli di leccarsi ferite o di strapparsi eventuali punti. In questi casi, chiedete al veterinario un collare morbido che il gatto possa indossare temporaneamente.
- Chiamate in clinica se avete dubbi sulle ferite, ad esempio in caso di arrossamenti, gonfiori o pus, o se avete l'impressione che il gatto non si riprenda come dovrebbe.
- Assicuratevi di somministrargli tutti i farmaci previsti.
- Può essere difficile riconoscere il dolore nei gatti, ma se perde appetito, si nasconde o resta defilato insospettitevi. In caso di dubbi, rivolgetevi alla clinica.
- Potrebbe essere necessario tenere il gatto al chiuso per una o più notti.
- Create un angolo tranquillo e caldo in casa, dove il gatto possa riposare.

Riavvicinamento agli altri gatti di casa

Il gatto potrebbe avere raccolto profumi sconosciuti durante la permanenza in clinica, soprattutto dopo un ricovero di uno o due giorni. Questi odori possono rendere gli altri gatti di casa più ansiosi e pertanto è meglio

This leaflet has been translated by Brightlines Translation Ltd

riavvicinarli con delicatezza:

- Assicuratevi di essere presenti per supervisionare il riavvicinamento.
- Non soprafate il gatto convalescente con troppe attenzioni da parte di altre persone o animali.



Dare da mangiare al gatto

Dopo un intervento, il gatto potrebbe mangiare svogliatamente. Per incoraggiarlo, potete provare a:

- Scaldare il cibo in scatola o in bustina a temperatura ambiente.
- Proporgli cibi molto appetibili, come quelli per i gattini.
- Per favorire l'assunzione del cibo e il recupero, la clinica potrebbe suggerire alimenti speciali - Fargli assumere pasti piccoli e frequenti, togliendo la ciotola fra un pasto e l'altro.
- Se necessario, tentate di farlo mangiare dalle vostre mani.
- Un altro stratagemma per fargli riprendere a mangiare potrebbe essere spalmargli una minuscola quantità di cibo su una zampa.
- Utilizzate una ciotola con i bordi bassi, per evitare che i baffi tocchino i lati.
- Se il gatto non mangia per più di un giorno o due, contattate la clinica.

Non dimenticate!

Se qualcosa vi preoccupa, potete sempre rivolgervi alla clinica.



Cat Friendly Clinic è un programma della International Society of Feline Medicine, la divisione veterinaria dell'ente benefico International Cat Care • www.icatcare.org • www.catfriendlyclinic.org



OSPEDALE
VETERINARIO
UNIVERSITARIO

Portare il gatto in clinica

Consigli per un VIAGGIO A MISURA DI GATTO - Cat Friendly





Cat Friendly Clinic

Somministrare gocce o pomate per la cute, le orecchie o gli occhi



Preparati topici (per la pelle) localizzati

Molti trattamenti contro pulci, parassiti e vermi sono oggi disponibili in preparati localizzati (spot-on), molto più facili da somministrare ai gatti.

Tuttavia, per garantire il buon esito del trattamento, è essenziale che i prodotti raggiungano la pelle e non restino semplicemente sul pelo.

- Leggete le istruzioni: alcuni prodotti vanno applicati in due zone differenti.
- Trattene delicatamente il gatto, magari con l'aiuto di una seconda persona per semplificare l'operazione, oppure provate ad avvolgerlo in un asciugamano o in un panno morbido.
- Separate la pelliccia/peli sul collo del gatto (fra la testa e le spalle) fino a vedere chiaramente la cute.
- Applicare il prodotto sulla cute. Cercate di erogare quanto più prodotto possibile sulla pelle e il meno possibile sulla pelliccia.



Attenzione - Non utilizzate mai medicinali antipulci per i cani sui gatti: alcuni potrebbero contenere concentrato di permetrina, che può essere fatale per il gatto. Chiedete sempre al vostro veterinario in caso di dubbi.

Gocce per le orecchie

- Tenete il gatto delicatamente ma in modo saldo, magari con l'aiuto di una seconda persona per semplificare l'operazione, oppure provate ad avvolgerlo in un asciugamano o in un panno morbido.
- Trattene gli la testa e l'orecchio fra le

mani e inclinateli lievemente la testa sul lato in modo che l'orecchio da medicare sia rivolto verso l'alto.

- Erogate il numero di gocce indicato nel foro dell'orecchio. Non lasciate la presa sulla testa e l'orecchio per impedirgli di scuotere la testa.
- Massaggiate delicatamente la base dell'orecchio per far sì che le gocce si distribuiscano nel canale uditivo.



Gocce o pomate per gli occhi

- Tenete il gatto delicatamente ma in modo saldo, magari con l'aiuto di una seconda persona per semplificare l'operazione, oppure provate ad avvolgerlo in un asciugamano o in un panno morbido.
- Trattene la testa del gatto fra le mani, inclinandogliela in modo che il suo naso sia rivolto verso l'alto.
- Apritegli delicatamente una palpebra con pollice e indice.
- Posizionate alcune gocce o la giusta quantità di pomata sulla superficie dell'occhio (seguendo le indicazioni del veterinario)
- Chiudetegli le palpebre e massaggiate delicatamente per spalmare il medicinale su tutto l'occhio.



Per ulteriori suggerimenti, guardate i nostri video, disponibili sul canale YouTube: www.youtube.com/icatcare

This leaflet has been translated by Brightlines Translation Ltd



Cat Friendly Clinic

Somministrare compresse al gatto



Somministrare compresse al gatto

Far assumere compresse al vostro gatto può essere un'operazione stressante poiché ben pochi gatti si dimostreranno collaborativi. Tuttavia è molto importante osservare e completare i cicli di somministrazione dei medicinali. In caso di difficoltà, contattate la vostra clinica: il capiranno il problema e cercheranno di aiutarvi.

Si possono somministrare le compresse nel cibo o con il cibo?

Alcune compresse sono gradevoli e il gatto potrebbe assumerle volontariamente. In alternativa, per facilitarne l'assunzione, potreste nascondere le compresse in una piccola quantità del suo cibo preferito (un pezzetto di burro, formaggio, carne o pesce), oppure frantumarle e mescolarle a un alimento goloso. Alcune compresse, però, non possono essere frantumate o somministrate assieme ad altri alimenti e si raccomanda pertanto di consultare sempre il veterinario.



Come somministrare una compressa

Trattate il gatto con gentilezza, procedendo con calma e rassicurandolo. Se si stressa, contattate il veterinario e valutate eventuali alternative.



Può essere molto utile la presenza di una seconda persona, che tenga fermo il gatto mentre voi gli somministrate delicatamente la compressa. In alternativa, potrebbe essere più semplice avvolgerlo in un grande asciugamano morbido per tenerlo immobile e impedirgli di graffiarvi.

- Tenete il gatto usando le mani, le braccia e il

corpo per tenerlo immobile e fermo.

- Tenetegli la testa saldamente ma con delicatezza, posizionando pollice e indice sui due lati della sua mascella, agli angoli della bocca.
- Un'impugnatura salda in questa zona non gli fa male, ma a voi consente di controllargli la testa.
- Tenete la compressa fra il pollice e l'indice dell'altra mano.
- Inclinate la testa del gatto in modo che abbia il naso all'insù.
- Apritegli la bocca tenendo un dito sulla fila dei dentini che si trovano sulla parte anteriore della mascella (inferiore) e spingendola delicatamente verso il basso.
- A bocca aperta, infilate la compressa fino in fondo, il prima possibile, liberandogli subito la testa in modo che possa ingoiarla.
- Il trucco è infilare la compressa quanto più in profondità possibile in modo che il gatto possa soltanto ingoiarla e non sputarla!
- Per evitare di dover infilare il dito nella bocca al gatto, esistono anche dispositivi o erogatori spingipillola.
- Per far sì che il gatto ingerisca la compressa ed eviti problemi, si consiglia spesso di mettergli in bocca un po' di cibo o acqua dopo avergli somministrato il medicinale. Consultate prima il vostro veterinario.



Per ulteriori suggerimenti su come somministrare le compresse, guardate i nostri video, disponibili sul canale YouTube: www.youtube.com/icatcare

This leaflet has been translated by Brightlines Translation Ltd

Università di Milano



Simolare il tuo gatto a mangiare

Il tuo gatto sta mangiando meno del solito? Ogni visita in clinica può essere un'esperienza stressante, ed alcuni trattamenti farmacologici possono indurre una perdita di appetito. Ecco alcune idee per stimolare l'appetito del tuo gatto

Cosa devo dargli da mangiare?

Dagli del cibo che sai che apprezza. Introducrai la dieta terapeutica quando il suo appetito sarà tornato.



Il tuo gatto si sentirà sazio più velocemente, quindi somministragli piccole quantità di cibo, a intervalli regolari.

Cos'altro?

Monitora l'assunzione di cibo del tuo gatto, e controlla il suo peso. Segnala i suoi progressi al tuo veterinario.



Dove devo dargli da mangiare?

Porta il cibo al tuo gatto se sta recuperando da un intervento chirurgico e si mostra riluttante a muoversi



Dagli da mangiare separatamente dagli altri gatti e cani di casa



Dagli da mangiare in un posto diverso se ti sembra riluttante a mangiare nel suo posto abituale



Dagli da mangiare in un posto tranquillo, lontano dalle porte, dalle finestre, dalle aree affollate,

Come devo dargli da mangiare?

Alcuni gatti preferiscono la compagnia umana durante il pasto, altri no, quindi cerca di incoraggiarli un po', ma non insistere se il tuo gatto non risponde



Evita di interferire attivamente mentre il tuo gatto mangia: non mettergli il cibo in bocca e non osservarlo da vicino.



Se sei ansioso riguardo al pasto del tuo gatto, considera di chiedere a qualcun altro di occuparsi della sua alimentazione: la tua ansia potrebbe far pensare al tuo gatto che ti stai comportando in modo strano!

Stimolare il tuo gatto a mangiare

A volte potrebbe essere utile incoraggiare il tuo gatto a mangiare: se ha una patologia renale ed ha bisogno di seguire una dieta specifica a cui non è abituato.

Cosa?

In caso di patologia renale cronica, il tuo veterinario ti consiglierà una dieta terapeutica, indicandoti anche la quantità ideale di alimento che il gatto dovrebbe assumere al giorno, al fine di aiutarlo anche a raggiungere o mantenere il peso ideale.



Dove?



Con una dieta terapeutica, potrebbe essere necessario che il gatto mangi lontano dagli altri gatti in casa. Potrebbe essere utile quindi predisporre un luogo tranquillo dove il tuo gatto possa mangiare indisturbato.

Cos'altro?

Controlla il peso e l'assunzione di cibo del tuo gatto. Segnala i progressi al tuo veterinario!



Inizia la transizione alla dieta prescritta solo quando il tuo gatto si è ripreso. Se il tuo gatto si sente male, potrebbe associare il nuovo cibo alla sensazione di malessere.

Come e Quando?



Mischia una piccola quantità del nuovo cibo con quello vecchio e, durante un periodo di 7-10 giorni, aumenta la proporzione del nuovo cibo e diminuisci quello vecchio.

Il tuo gatto potrebbe desiderare di mangiare frequentemente, in piccole quantità. Prova ad offrire 4 o 5 piccoli pasti al giorno, e non lasciare il cibo sempre a disposizione: in questo modo eviterai che il cibo diventi vecchio o che possa essere rubato da un altro gatto!



Dai i pasti in orari diversi da quelli specificamente pianificati per somministrare farmaci o altri trattamenti. Se combini i due, specialmente se mescoli il farmaco nel cibo, il tuo gatto potrebbe rifiutare i pasti e non prendere le dosi di farmaci!



Cat Friendly Clinic

Introdurre una nuova dieta per il gatto



Perché è necessario cambiare la dieta del vostro gatto?

Il veterinario potrebbe consigliare una dieta diversa o speciale per il vostro gatto, ad esempio per:

- Tenerne sotto controllo un problema di salute (come il diabete o disturbi renali).
- Tenerne sotto controllo il peso.
- Invogliarlo a mangiare se è inappetente.
- Migliorare la sua ripresa dopo interventi o malattie.
- Migliorare il suo apporto alimentare in base all'età o ad altre esigenze.



Come si introduce la nuova dieta?

Alcuni gatti si affezionano particolarmente a determinati cibi, ma con alcuni piccoli accorgimenti cambiare la loro dieta può diventare piuttosto semplice. Seguite sempre le raccomandazioni del vostro veterinario su come introdurre la nuova

dieta, ma in generale:



- Introdurre la nuova dieta gradualmente, in 3-7 giorni (o anche più a lungo se il gatto è particolarmente difficile).
- Iniziate mescolando una piccola quantità del nuovo alimento a quelli vecchi.
- Se il gatto lo accetta, aumentate poco a poco la quantità del nuovo cibo diminuendo quello vecchio, su più giorni, fino a eliminare quest'ultimo completamente.
- Se il gatto è riluttante ad accettare il nuovo alimento, procedete più lentamente, allungando il periodo di transizione.
- Se utilizzate cibi umidi (in scatola o in bustina), potreste scaldarli appena (a temperatura corporea) per renderli più appetibili.
- Con questa procedura per gradi quasi tutti i gatti accettano il cambiamento. Tuttavia, per maggiore aiuto o suggerimenti, non esitate a contattare il vostro veterinario.



Risorse per migliorare SICUREZZA e CONFORT - CAT FRIENDLY

UN BORDO RIALZATO
dà un senso di sicurezza

LETTO SOFFICE E IMBOTTITO
morbido e confortevole

POSIZIONARE LONTANO DALLE CORRENTI D'ARIA

non posizionare il letto in punti di passaggio, rumorosi, vicino alla lettiera, al cibo o all'acqua

non disturbare il gatto quando sta dormendo o riposando

fornire un'AMPIA SCELTA di "posti sicuri" aperti e semichiusi, posizionandoli nei posti della casa che il gatto preferisce

Utilizzare mobili e scatole per creare AREE di RIPOSO tranquille e nascoste

spazi e percorsi verticali aiutano il gatto a raggiungere posizioni elevate, nelle quali si sentono al sicuro e dalle quali possono osservare l'ambiente

porte basculanti con LETTORE di MICROCHIP prevengono l'entrata in casa di gatti estranei, che potrebbero intimidire il gatto (o i gatti) residente

© 2022 International Cat Care www.icatcare.org

Risorse per supportare la COMUNICAZIONE OLFATTIVA - CAT FRIENDLY



offrire grattatoi verticali ed ORIZZONTALI, poiché il gatto potrebbe avere preferenze diverse



considerate le preferenze del gatto per i substrati: legno, corda, stoffa pesante, cartone



posizionare i tiragraffi vicino alle PORTE spesso utilizzate, VIE DI PASSAGGIO e LUOGHI DI RIPOSO



invogliare il gatto ad utilizzare il tiragraffi, con INCENTIVI come giochi o bocconcini

TIRAGRAFFI
i feromoni (messaggeri chimici) depositati dalle zampe aiutano il gatto a marcare il territorio

ALTO
per consentire al gatto di stirarsi completamente



BASE LARGA, con PALO STABILE
per aumentare la stabilità e la resistenza durante l'uso

MARCATURE FACCIALI
i feromoni (messaggeri chimici) depositati dalle ghiandole facciali del gatto con lo sfregamento sulle superfici, aiutano il gatto a comunicare, a marcare il territorio, ad instaurare *amicizie feline* ed a sentirsi sicuro

con le ripetute marcature facciali su di un'area, si deposita una **SOSTANZA OLEOSA** che potrebbe essere visibile



NON LAVARE CON PRODOTTI CHIMICI
le marcature contengono i feromoni, che aiutano il gatto a sentirsi sicuro nel suo ambiente

© 2022 International Cat Care www.icatcare.org

Risorse CAT FRIENDLY per supportare l'uso della cassetta igienica




ALMENO UNA CASSETTA per gatto, più una cassetta extra



Pulire la lettiera sporca almeno una o due volte al giorno

LETTIERA AGGREGANTE: aggiungere spesso lettiera pulita per assicurare uno spessore adeguato. Sostituire completamente la lettiera e pulire la cassetta almeno una volta alla settimana

LETTIERA NON AGGREGANTE: sostituire completamente la lettiera e pulire la cassetta almeno ogni due o tre giorni



Se in commercio non fossero reperibili cassette sufficientemente grandi, è possibile utilizzare scatole in plastica, modificate per consentire al gatto un agevole accesso

LETTIERA AGGLOMERANTE A GRANA FINE

È la più confortevole per i cuscinetti plantari del gatto. Utilizzarne uno spessore di 3 o 4 cm.

La lettiera a granuli grandi è scomoda per il gatto, e potrebbe disincentivare il corretto uso della cassetta!

ENTRATA NON TROPPO ALTA per consentire un ingresso agevole

POSTO TRANQUILLO
posizionare le cassette in più punti della casa lontani da fonti di rumore o luoghi di passaggio

CASSETTE APERTE
Alcuni gatti potrebbero preferire le cassette aperte, specialmente se nell'abitazione è presente più di un gatto



LUNGHEZZA DELLA CASSETTA: almeno una volta e mezza la lunghezza del gatto. considerata dal naso alla base della coda. devono avere una larghezza tale da consentire che il gatto si giri agevolmente.



LE CASSETTE AUTOPULENTI possono essere stressanti poiché:
* sono troppo piccole
* producono suoni e movimenti improvvisi
+ spesso sono difficili da pulire



NON POSIZIONARE LE CASSETTE TROPPO VICINE TRA LORO



NON POSIZIONARE LE CIOTOLE DEL CIBO O DELL'ACQUA IN PROSSIMITA' DELLE CASSETTE



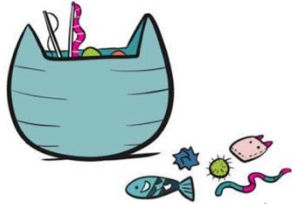
I RVESTIMENTI per cassette e le **LETTIERE PROFUMATE** possono risultare sgradevoli per i gatti

© 2022 International Cat Care www.icatcare.org

Risorse per INCENTIVARE IL GIOCO - Cat Friendly



SCATOLE e TUNNEL
per l'opportunità di esplorare
e sperimentare il gioco sociale

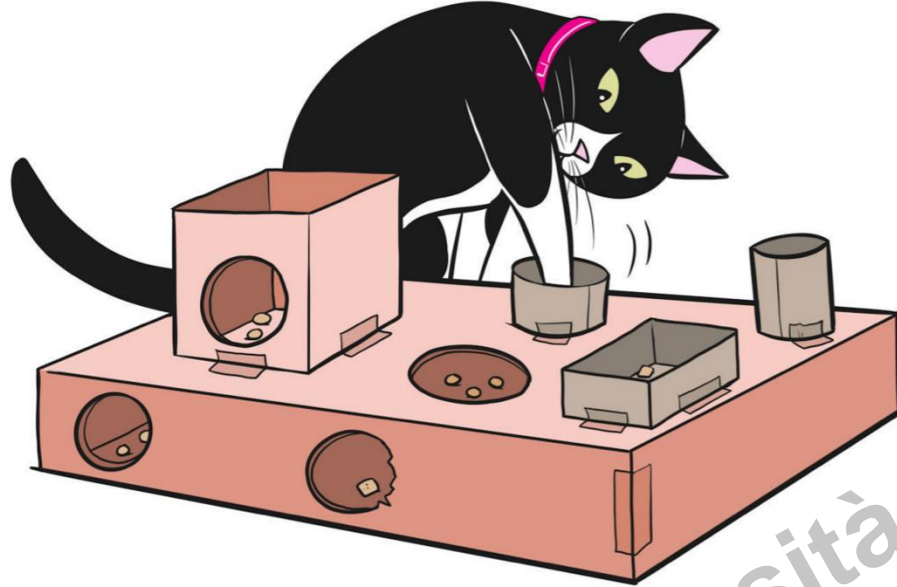


CAMBIA REGOLARMENTE I GIOCHI
per mantenere l'interesse nel gioco.
Nascondi le bacchette quando
non vengono utilizzate
per evitare traumi accidentali



© 2022 International Cat Care www.icatcare.org

Risorse per incentivare l'ALIMENTAZIONE - Cat Friendly



Per arricchire il momento del pasto,
dai da mangiare ai gatti
in una varietà di diversi ALIMENTATORI

Semplici idee per esercitare
mente e corpo. Metti il cibo in:



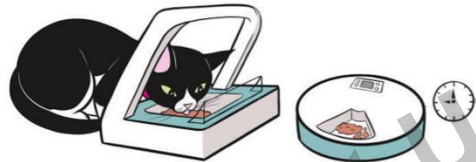
ROTOLE di CARTA
assemblati a formare
una piramide



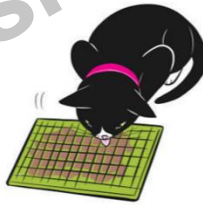
PORTA UOVA e
CONTENITORI PER
CUBETTI DI GHIACCI



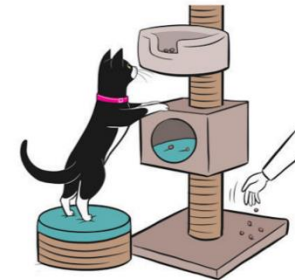
PALLINE



ALIMENTATORI CON MICROCHIP
per fornire un accesso individualizzato al cibo
in ambienti con più gatti
ALIMENTATORI TEMPORIZZATI
per somministrare piccoli pasti frequenti
sia durante il giorno sia di notte



SPALMARE il cibo umido
su **TAPPETINI IN SILICONE**
aiuta a rallentare l'assunzione del cibo
e a fare durare di più il pasto



NASCONDERE o
SPARGERE il CIBO SECCO
PER CASA
incoraggia la ricerca

© 2022 International Cat Care www.icatcare.org