



Studentsamskipnaden
i Sørøst-Norge

20
22

bærekrafts-
rapport



Et godt studentliv – for alle, for alltid.

Vår første bærekraftsrapport

Dette er Studentsamskipnaden i Sørøst-Norges (SSN) første bærekraftsrapport, der vi oppsummerer vår tilnærming og de viktigste aktivitetene innen vårt bærekraftsarbeid. Hensikten med rapporten er å synliggjøre arbeidet vi allerede har lagt ned, men også være åpne om hvor det trengs fokus og innsats fremover.

Rapporten er basert på World Economic Forums (WEF) rapporteringsrammeverk. Rammeverket inkluderer 21 indikatorer fordelt på fire bærekraftsperspektiv; mennesker, klima og miljø, organisasjon og styring, og verdiskaping. Disse indikatorene er i tråd med gjeldende rapporteringsstandarder. Under vedlegg og WEF index finnes en oppsummering av hvordan vi svarer opp de ulike indikatorene. Ettersom dette er vår første bærekraftsrapport, svarer vi ikke ut alle indikatorene. Vi har lagt vekt på at dataen skal være så korrekt og fullstendig

som mulig, men ser at vi må jobbe med både datatilgjengelighet, og gode metoder og systemer for innhenting og systematisering av data for å styrke rapporten i kommende år.

Strukturen i rapporten baserer seg på vår nye strategi og overordnede ambisjoner, som omhandler menneskene, planeten og organisasjonen.

Spørsmål knyttet til denne rapporten kan rettes til Administrerende direktør Hans Erik Stormoen eller Fagleder for bærekraft Mari Øren.

Hans Erik Stormoen
hans.erik.stormoen@ssn.no.

Mari Øren
mari.oren@ssn.no.

Leder har ordet

Bærekraft som styrende prinsipp

2022 ble et spennende og innholdsrikt år for SSN. I fjor utviklet vi en ny forretningsstrategi for organisasjonen, med FNs bærekraftsmål som overordnet føring for våre ambisjoner og mål. Vi ble også medlem av Etisk handel Norge, og har med dette forpliktet oss aktivt til å jobbe for en ansvarlig forretningspraksis som respekterer mennesker, samfunn, miljø og dyrevelferd.

Samtidig var 2022 også et utfordrende år med blant annet høy prisvekst i samfunnet. Det betyr økte driftskostnader for oss, og redusert kjøpekraft hos studentene som allerede har en stram økonomi. Hvordan vi skal tilpasse tjenestene våre innenfor de økonomiske rammene både vi og studentene har, og samtidig levere på våre bærekraftsambisjoner, er en sentral utfordring fremover. Vi vet at produkter med sertifiserte råvarer eller andre fordeler relatert til helse, miljø og ansvarsfull produksjon ofte er dyrere. Dette vil kreve effektiv ressursutnyttelse og nytenking. Samtidig vet vi også at ansvarsfulle investeringer i dag gir økonomiske, helsemessige og miljømessige gevinster på lengre sikt, og dette perspektivet må vi ha med oss. Med alle våre fantastiske medarbeidere, og et videre godt samarbeid med både studenter og

samarbeidspartnere, har jeg sterk tro på at vi kan lykkes med våre ambisjoner og med dette skape et godt studentliv for alle – for alltid.

Det er med stolthet at vi nå publiserer vår første bærekraftsrapport. Det å være åpne og transparente er et viktig mål i vår strategi, og denne rapporten er en del av dette arbeidet. Vi har mye å være stolte av allerede, men erkjenner også at vi har et potensial i arbeidet fremover.

Jeg ser frem til 2023 og å se effekten av alle tiltakene som er etablert på tvers av vår organisasjon. Sammen med dyktige medarbeidere, studenter og våre samarbeidspartnere har jeg sterk tro på at vi vil lykkes med våre ambisjoner.

God lesing!

Hans Erik Stormoen
Administrerende direktør

Innhold

- 06 **SSN i 2022**
En ny forretningsstrategi for SSN
Våre mål og ambisjoner
- 16 **Organisasjonen**
Organisasjonsstruktur og styreform
Styringsrutiner for en ansvarlig forretningsdrift
Risikostyring
Åpen og ærlig kommunikasjon
Veien videre
- 26 **Planeten**
Vårt klimaavtrykk
Avfallshåndtering
Vannforbruk
Boligprosjekter
Veien videre
- 34 **Menneskene**
Arbeidet for et godt studentliv
Menneskene som utgjør SSN
Veien videre
- 46 **Vedlegg**
WEF indeks
Energi og klimaregnskap





SSNi2022



Student-samskipnaden i Sørøst-Norge

Vårt formål

Studentsamskipnaden i Sørøst-Norge (SSN) er en av totalt 14 studentsamskipnader i Norge. Vi er til for å yte velferdstjenester og bidra til trygghet og trivsel i livet rundt studiene for studentene som er tilknyttet vår region. Vi tilbyr studentboliger, kantiner og kafeer, barnehage, treningssentre, bokhandler, helsetjeneste og ulike studentgoder. Alt SSN gjør er for studentene, og alt overskuddet går tilbake til studentene.

Vår visjon

Et godt studentliv, for alle – for alltid.

Vi jobber for at dagens studenter skal få dekket sine behov, uten at det går på bekostning av fremtidens studenter. Det er derfor vi sier for alltid. Det å minimere vårt avtrykk på klima og miljø er viktig for å bidra til en god fremtid for kommende generasjoner. Vi legger også vekt på alle i vår visjon, som betyr at våre tilbud skal være inkluderende og favne det rike mangfoldet av studenter.

Vår misjon

Vi leverer studenttjenester som fremmer god helse, trivsel og en bærekraftig utvikling.

Vi har tatt et valg om å bruke vårt samfunnsmandat aktivt til å bidra til en bærekraftig omstilling av samfunnet. Vi ønsker å hjelpe studentene med å utvikle gode vaner for fremtiden, og vil oppmuntre dem til å prøve nye ting for å hjelpe sam-

funnet med å endre seg raskere. Vi skal selvsagt også jobbe med egen drift, og minimere negativ innvirkning på både mennesker, dyr og miljø i våre verdikjeder.

Våre verdier

Trygghet, entusiasme, handlekraft.

Verdiene våre skal ligge til grunn for alt vi gjør, og beskriver hvem vi er og hva vi står for. Kjerneverdiene skal være retningsgivende både for hvordan vi har det innad i SSN og hvordan vi fremstår og oppfører oss overfor studentene og omverdenen.

Nøkkeltall 2022

Antall studenter	19 508
HGH-utslipp	919,3 tonn Co2e
Totalt energiforbruk	15210 mwh
Totalt antall ansatte	201 ansatte 73 % kvinner, 27 % menn



Høsten 2021 startet en prosess for å integrere bærekraft i vår forretningsstrategi.

En ny forretningsstrategi for SSN

Høsten 2021 startet en prosess for å integrere bærekraft i vår forretningsstrategi. Vårt mål er at bærekraft skal gjennomsyre alt vi gjør, og ikke behandles som et tema «på siden» av den daglige driften. FNs bærekraftsmål ble brukt som ramme for våre ambisjoner og målsettinger.

FNs bærekraftsmål og planetens tålegrenser

For at verden skal nå bærekraftsmålene innen 2030 må alle deler av samfunnet bidra, og alle land må ta eierskap til sine utfordringer. Norge har spesielt store utfordringer når det gjelder klimagassutslipp, bruk av naturressurser, bærekraftig

forbruk og produksjon, samt kosthold og fysisk aktivitet. SSNs tjenestetilbud er knyttet til alle disse områdene, noe som gir oss en betydelig mulighet til å påvirke i positiv retning.

Alle FNs 17 bærekraftsmål er gjensidig avhengig av hverandre. Det betyr at vi ikke kan løse ett og ett bærekraftsmål, men at målene må løses gjennom et helhetlig arbeid. SSN anser likevel målene som omhandler planeten (7, 13, 14 og 15) som fundamentale for øvrige mål. Hvordan vi kan sikre det sosiale livsgrunnlaget for mennesker overalt, nå og i fremtiden, samtidig som vi holder oss innenfor planetens tålegrenser, er kjernen i utfordringene vi står overfor.

SSN påvirker mange av målene gjennom vårt arbeid. Under trekker vi frem målene som er spesielt relevante:

<p>3 GOD HELSE OG LIVSKVALITET</p>	<ul style="list-style-type: none"> • Fremme sunn og næringsrik mat. • Tilrettelegge for mer fysisk aktivitet blant studenter og ansatte (SG 2). • Initiativer og tilbud for å fremme god psykisk helse og livskvalitet. 	<p>10 MINDRE ULIKHET</p>	<ul style="list-style-type: none"> • Bidra til et godt og inkluderende studentliv og arbeidsmiljø for alle - uavhengig av alder, kjønn, funksjonsevne, etnisitet, nasjonal opprinnelse, religion eller økonomisk eller annen status.
<p>8 ANSTENDIG ARBEID OG ØKONOMISK VEKST</p>	<ul style="list-style-type: none"> • Respekt for menneske- og arbeidstakerrettigheter på arbeidsplassen og i leverandørkjeden. 	<p>11 BÆREKRAFTIGE BYER OG LOKALSAMFUNN</p>	<ul style="list-style-type: none"> • Jobbe for inkluderende, trygge og robuste studentboliger. • Skjerpede miljø- og klimakrav i byggeprosjektene. • Bygge campusnært.
<p>12 ANSVARLIG FORBRUK OG PRODUKSJON</p>	<ul style="list-style-type: none"> • Redusere negativ påvirkning på miljø og dyrevelferd i vår verdikjede. • Minimere matsvinn (bransjeavtale). • Redusert forbruk, avfallsmengde, mer sirkulære løsninger og økt ressursutnyttelse. 	<p>13 STØPPE KLIMAENDRINGENE</p>	<ul style="list-style-type: none"> • Redusere klimagassutslipp i tråd med samfunnets klimamål.
<p>14 LIVET I HAVET</p>	<ul style="list-style-type: none"> • Unngå plastforsøpling ved å benytte sirkulære produkter og emballaseløsninger. • Minimere kjemikaliebruk i boligdrift. 	<p>15 LIVET PÅ LAND</p>	<ul style="list-style-type: none"> • Bidra til økt biologisk mangfold gjennom byggeprosjekter og arealforvaltning. • Avskogningsfrie leverandørkjeder.
<p>17 SAMARBEID FOR Å NÅ MÅLENE</p>	<ul style="list-style-type: none"> • Aktiv interessentdialog og samarbeid med studentene og våre omgivelser 		

Tabell 1: SSNs påvirkning på spesielt relevante bærekraftsmål

Interessentdialog

I strategiprosessen ble det gjennomført intervjuer med eksterne og interne interessenter. Formålet med interessentdialogen var å kartlegge forventninger, muligheter og utfordringer SSN står overfor i bærekraftsarbeidet. En nøytral tredjepart ble engasjert for å få en ekstern vurdering av nåsituasjonen og for å øke sannsynlighet for åpenhet i inter-

vjuene. Det ble tydelig at våre interessenter forventer at SSN tar et klart standpunkt og ansvar når det gjelder klima- og miljøspørsmål. Det å være fremoverlente, stille tydelige krav og utfordre omgivelsene, ærlig kommunikasjon, økt kompetanse og samarbeid, ble trukket frem som vesentlig. Gode sosiale arenaer, sunn og rimelig mat og forbedret tilbud om fysisk aktivitet er viktige satsingsområder.

Interessentgruppe

Viktigste fokusområder

Studenter	<ul style="list-style-type: none"> Økte ambisjoner og mer nytenking som matcher studentenes ambisjoner, spesielt på klima og miljø. Flere grønne og sosiale soner. Mer studentinvolvering i utviklingen av tjenesteområdene våre. Boligbygg i klimavennlige og mer varige materialer. Rehabilitering av eksisterende boliger. Bærekraftig og rimelig mat, bort med engangsartikler og bedre bruk av overskuddsmat. SSN må gjøre de bærekraftige valgene tilgjengelig og til et enkelt valg. Transparent kommunikasjon fri for grønnvasking.
Leverandører og entreprenører	<ul style="list-style-type: none"> Være fremoverlente og offensive i krav og forventinger – også utover det lovpålagte. Hvordan håndtere lavere kjøpekraft hos kundegruppen? Mer plantebasert mat bør vektlegges. Må være attraktivt for målgruppen å velge bærekraftige alternativer.
Samarbeidspartnere	<ul style="list-style-type: none"> Bruke bærekraft som vektning i avtaler. Mer samarbeid – vi må løse utfordringene sammen. Forbedret avfallshåndtering og sirkulærøkonomi. Sertifiseringer.
Myndigheter	<ul style="list-style-type: none"> Viktig å oppfylle klima- og miljømålene, her må også SSN stille tydeligere krav til sine leverandører og samarbeidspartnere. Restriktive kostnadsrammer krever mer nytenking når vi utvikler våre tilbud. Oppgradering av eksisterende boliger må vektlegges i vår boligstrategi. Fokus på studentinvolvering i utvikling av tjenestetilbudet. Økt synlighet for studenter. Lokal tilpasning.
Ansatte	<ul style="list-style-type: none"> Tydeligere prioriteringer og mål. Gjøre bærekraft mer angripelig. Kompetanseløft og samarbeid på tvers i organisasjonen. Forbedret innkjøpspraksis. Bedre ressursutnyttelse og målstyring.

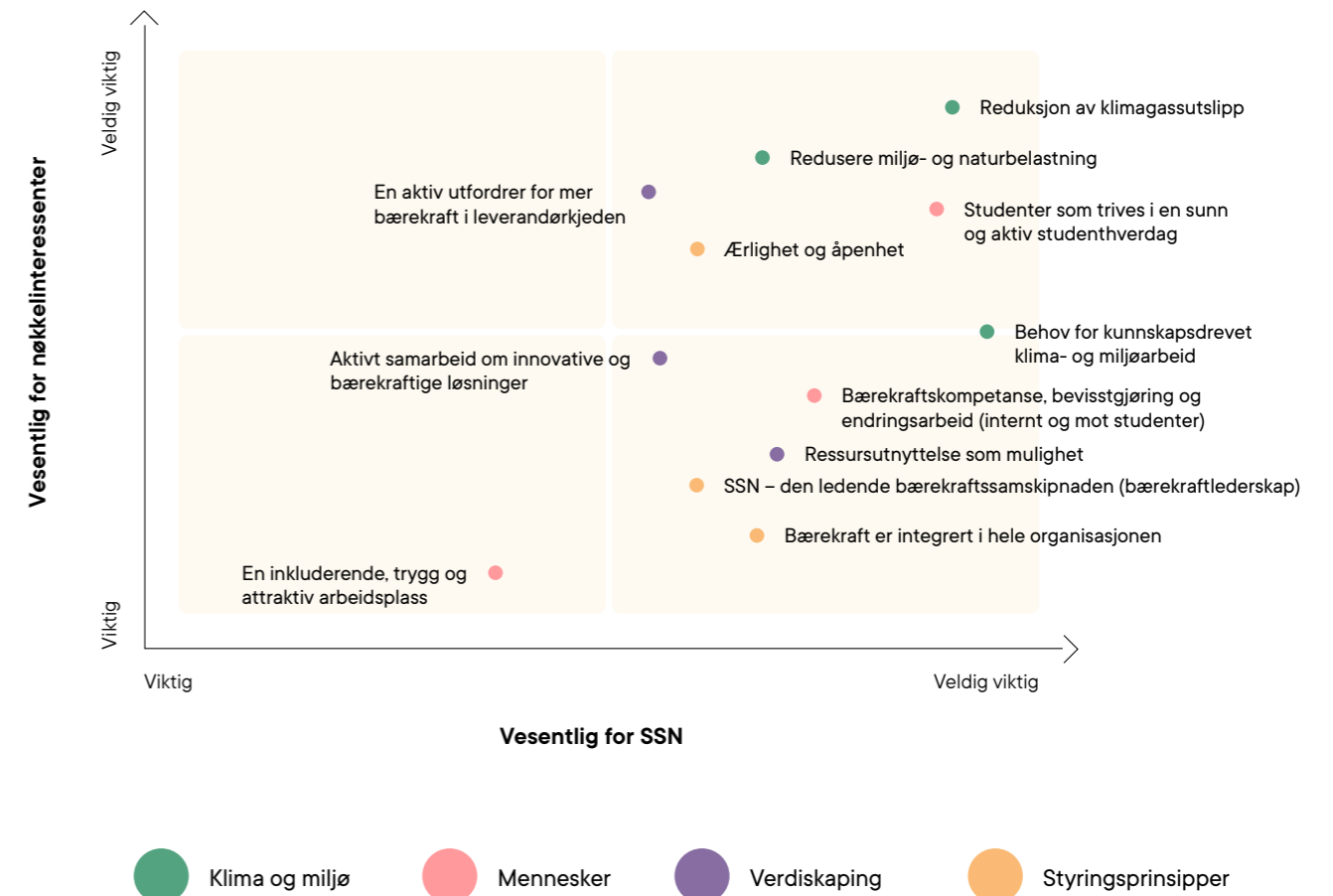
Tabell 2: Resultater fra interessentdialog

Vesentlighetsevurdering

Strategiarbeidet inkluderte også en dokumentgjennomgang, SWOT-kartlegging og verdikjedeanalyse. Dette for å etablere en overordnet kvalitativ vurdering av vår negative og positive påvirkning innenfor de ulike virkeområdene. Dette, sammen med interessentdialogen, bidro til å identifisere vesentlige temaer og områder hvor SSN har enten positiv eller negativ påvirkning på miljø, sosiale forhold eller organisasjon og

styring. For å rangere disse temaene, ble det gjennomført en vesentlighetsvurdering med bred involvering fra vår organisasjon. Aspektene ble rangert etter hvor vesentlige de er for SSN, og hvor vesentlige de er for våre interessenter.

De vesentlige områdene er gruppert etter pilarene i WEF-rammeverket: klima og miljø, mennesker, verdiskaping og styringsprinsipper, og vises i tabellen under.



Vesentlige temaer oppsummert:

• **Mennesker:** Studenter som trives, i en aktiv og sunn hverdag. Ansatte som opplever en inkluderende og attraktiv arbeidsplass.

• **Klima og miljø:** Reduksjon av klimagasser og belastning på miljø og natur. Kunnskapsdrevet miljøarbeid og påvirkningsarbeid internt og mot studenter.

• **Verdiskaping og styringsprinsipper i organisasjonen:** Bærekraftskompetanse, effektiv ressursutnyttelse, ærlig og åpen kommunikasjon og samarbeid med omgivelsene.



Våre mål og ambisjoner

På bakgrunn av de vesentlige aspektene og FNs bærekraftsmål, har vi definert tre overordnede strategiske mål som omhandler menneskene, planeten og organisasjonen. Under disse målene har vi definert ambisiøse mål for perioden frem til 2025, som svarer opp de viktigste områdene.

Overordnet ansvar for strategien ligger hos SSNs styre og administrerende direktør.

Hele organisasjonen har vært inkludert i strategiutforming, og hver avdeling er ansvarlig for å utvikle handlingsplaner som svarer opp målene vi har satt oss i strategien. Arbeidet med å gjennomføre tiltakene starter i 2023, og vil følges opp gjennom etablerte rapporteringsrutiner kvartalsvis.

De videre kapitlene er strukturert etter våre overordnede strategiske målsettinger; organisasjonen, menneskene og planeten. Utfyllende informasjon om delmål og tiltak kommer i kapitlene under.

Menneskene

Vi skal fremme god helse, inkludering og livskvalitet.



- Vi skal bidra til at studentene tar bevisste, helsefremmende valg.
- Vi skal fremme trivsel, samhold og inkludering blant studentene.
- Vi jobber aktivt for et inkluderende, mangfoldig og helsefremmende arbeidsmiljø.

Planeten

Vi skal bidra aktivt til å nå samfunnets klima- og miljømål.



- Vi skal ha oversikt over vår belastning på klima og miljø.
- Vi skal kutte klimagassutslipp i tråd med hva som kreves for å begrense global oppvarming til +1,5°C.
- Vi skal forbruke ressurser på en ansvarlig og sirkulær måte og bidra til bevaring av naturen.
- Vi skal bevisstgjøre og påvirke studentene til å etablere grønne vaner.

Organisasjonen

Vi skal være en ansvarlig, kompetent og samskapende organisasjon.

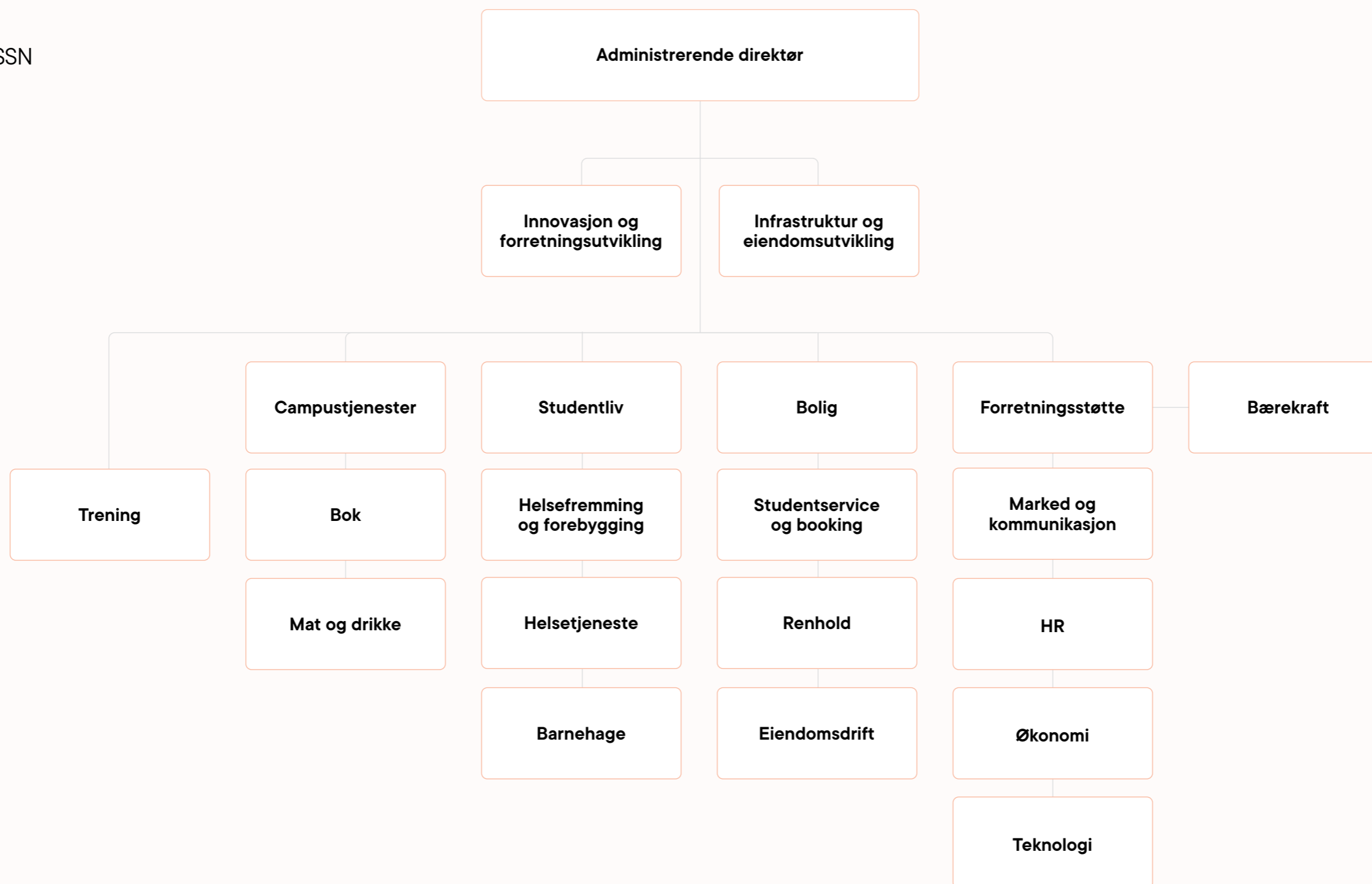


- Vi skal ha riktig kompetanse og samarbeide godt på tvers.
- Vi skal ha et solid styringssystem og sikre at våre innkjøp og investeringer er ansvarlige.
- Vi skal kommunisere åpent og ærlig internt og eksternt.
- Vi tar initiativ og deltar aktivt i samarbeid for å sette fart på bærekraftig samfunnsutvikling.

Organisasjonen



Organisasjonskart SSN



Styringsrutiner for en ansvarlig forretningsdrift

Policy for bærekraftig forretningspraksis

I SSN jobber vi for en bærekraftig forretningspraksis som respekterer mennesker, samfunn, miljø og dyrevelferd. Vi har i 2022 utviklet en *Policy for bærekraftig forretningspraksis* som beskriver hvilke krav vi stiller til oss selv og våre forretningspartnere. Dokumentet, som inkluderer 13 prinsipper for bærekraftig forretningspraksis, danner grunnlaget for vårt bærekraftsarbeid. Dokumentet beskriver hvordan vi skal ivareta menneske- og arbeidstakerrettigheter, klima og miljø og god dyrevelferd, og dekker også antikorrupsjon. Policyen tar utgangspunkt i prinsippene og veiledningen i FNs veiledende prinsipper for næringsliv og menneskerettigheter (UNGP, 2011) og OECDs modell for aktsomhetsvurderinger for ansvarlig næringsliv (OECD, 2018). Til grunn for disse ligger FNs bærekraftsmål, Verdenserklæringen om menneskerettigheter, Den internasjonale arbeidsorganisasjonens (ILO) kjernekonvensjoner om grunnleggende prinsipper og rettigheter i arbeidslivet og andre relevante føringer for miljø og klima, hvor Parisavtalen og 1,5-gradersmålet står sentralt. Retningslinjene er vedtatt av SSNs styre og gjelder for hele SSN.

Ansvarlig innkjøp og investeringer

I 2022 ble SSN medlem av Etisk handel Norge, og vi har med dette forpliktet oss til å jobbe aktivt med ansvarlighet i hele vår virksomhet. I tråd med kravene i Åpenhetsloven jobber SSN med aktsomhetsvurderinger for å respektere og ivareta menneske- og arbeidstakerrettigheter i egen virksomhet og i hele leverandørkjeden. Vi har også valgt å inkludere miljø og dyrevelferd i våre aktsomhetsvurderinger, i tråd med Etisk handels prinsipperklæring og vår overordnede policy. Vi forventer at våre leverandører og samarbeidspartnere følger samme tilnærming. Vi har utarbeidet *Etiske retningslinjer for leverandører (Supplier Code of Conduct)*, med tydelige krav om at våre leverandører dekker grunnleggende krav til menneske- og arbeidsrettigheter, klima og miljø, antikorrupsjon

og dyrevelferd. Vi skal tilstrebe langvarige leverandørforhold med leverandører som viser særlig vilje og evne til å jobbe med positiv utvikling i leverandørkjeden.

Vi har en ambisjon om at alle innkjøp i SSN skal gjennomføres i samsvar med vår bærekraftspolicy og etiske retningslinjer. I våre byggeprosjekter jobber vi for å gjennomføre grundige prosesser i forbindelse med kravspesifikasjon og kontrakt-inngåelse for å sikre at entreprenører og deres leverandører utfører oppdraget på en ansvarlig måte – både overfor mennesker som er involvert i verdikjeden og natur og miljø som blir berørt. Dette er et omfattende og kontinuerlig arbeid hvor vi er åpne om at vi har en vei å gå. Systematisk arbeid for å følge opp etterlevelse av våre krav og forventninger er et strategisk fokusområde og vil styrkes i løpet av 2023.

SSN anser en ansvarlig innkjøpspraksis som et av våre viktigste virkemidler i arbeidet for en ansvarlig forretningspraksis. Vi ser at vi trenger å tilpasse vår egen innkjøpspraksis slik at vi styrker, og ikke undergraver, leverandørers mulighet til å levere på kravene vi stiller. Vi vil i 2023 utarbeide en ny innkjøpspraksis.

Etiske retningslinjer for ansatte

Formålet med SSNs etiske retningslinjer for ansatte er å sikre en god etisk praksis i alle aktiviteter i regi av organisasjonen. Retningslinjene bygger på allmenngyldige etiske verdier og normer som redelighet, ærlighet, integritet og tillit. De etiske retningslinjene gjelder for alle i SSN og er tilgjengelig i SSNs personalhåndbok. Lederne har et spesielt ansvar for å selv følge de etiske retningslinjene, da adferden deres er med på å danne grunnlaget for etiske normer og praksis i virksomheten. Ledere har også ansvar for å følge opp at de etiske retningslinjene etterleves på alle nivåer av organisasjonen.

I SSN ønsker vi at eventuelle kritikkverdige forhold i virksomheten kommer frem i lyset, slik at det kan iverksettes tiltak. SSNs varslingsrutiner og kanaler står beskrevet i vår HMS-håndbok. Det er mulig å varsle både muntlig og skriftlig gjennom et tilgjengelig varslingsskjema. I varslingsrutinen beskrives saksbehandlingen ved intern varsling i detalj.

I 2022 ble SSN medlem av Etisk handel Norge, og vi har forpliktet oss til å jobbe aktivt med ansvarlighet i hele virksomheten.



Risikostyring

SSN gjennomfører en rekke risikovurderinger i mange deler av virksomheten. Analyser av SSNs faktiske og potensielle negative påvirkning i leverandørkjedene våre står helt sentralt i arbeidet med Åpenhetsloven og aktsomhetsvurderinger. Analyser av SSNs eksponering for bærekraftsrelatert risiko vil også få økt fokus fremover.

Risiko for negativ påvirkning i våre leverandørkjeder

I 2022 startet SSN arbeidet med å kartlegge risikoen for brudd på menneske- og arbeidstakerrettigheter, miljøstandarder og dyrevelferd i våre leverandørkjeder. SSN opererer innenfor mange høyrisikokategorier, som eksempelvis mat og drikke, bygg og anlegg, IKT og elektronikk og tekstiler. Resultatene fra SSNs første risikovurdering og tilhørende tiltak finnes i vår redegjørelse for aktsomhetsvurderinger, som er tilgjengelig på våre nettsider.

Arbeidet med å kartlegge hele virksomheten og risikoen for negativ påvirkning er et omfattende arbeid, og vil være fokus i 2023.

Datasikkerhet

Datasikkerhet blir stadig et mer sentralt risikoelement, også for SSN. SSN håndterer personsensitive data fra våre studenter,

og vi jobber aktivt for å ha alle sikkerhetsrutiner på plass. I 2023 planlegges det et prosjekt for å etablere en overordnet risikovurdering av den digitale plattformen og alle risiko-områder innen datasikkerhet.

Klimarisiko

SSN har per 2022 ikke gjennomført en klimarisikoanalyse. Vi trenger bedre innsikt i hvordan klimaendringene vil kunne påvirke SSN på kort og lang sikt, og planlegger å gjennomføre en slik risikoanalyse innen 2025.

Åpen og ærlig kommunikasjon

Åpen og transparent kommunikasjon er viktig for SSN og et delmål i vår nye strategi. Det å utarbeide denne første bærekraftsrapporten er et viktig skritt, samt utgivelsen av vår første medlemsrapport til Etisk handel for 2022. Dette rapporteringsarbeidet legger grunnlaget for mer åpne, ærlige og omfattende rapporteringsrutiner i årene fremover. SSNs årsrapport til Etisk handel tilfredsstiller kravene i Åpenhetsloven. Vår medlemsrapport er derfor vår redegjørelse for aktsomhetsvurderinger. Rapporten ligger tilgjengelig på våre nettsider ssn.no.

Veien videre

- Å utvikle tydelige retningslinjer og rutiner, roller, ansvar, og styringssystemer for aktsomhetsvurderinger i SSN.
- Fortsette med kartleggingsarbeid av innkjøpene våre og leverandører.
- Utvikling og forbedring av interne og eksterne rapporteringsprosedyrer for strategioppfølging.
- Utarbeide nytt innkjøpsreglement.
- Jobbe med forbedring av både tilgjengelighet, gode metoder og systemer for innhenting og systematisering av data for å styrke rapporten i kommende år.
- Utvikle og gjennomføre plan for å heve bærekraftskompetansen i organisasjonen.
- Systematisk arbeid for å sikre etterlevelse av våre krav og forventninger hos våre leverandører.
- Samarbeid på tvers i organisasjonen.

united



Vi skal **bidra aktivt** til å nå samfunnets klima- og miljømål



Klimaendringene og tap av natur er vår tids største utfordringer, og de henger tett sammen. Et stabilt klima og biologisk mangfold er helt grunnleggende for livet på kloden og oppnåelsen av andre bærekraftsmål. Tidsvinduet for omstilling er kort, og i SSN skal vi ta vår del av ansvaret. Vi har satt oss høye ambisjoner om å jobbe målrettet med å redusere klima- og miljøbelastningen knyttet til virksomheten vår, og vi vil også bruke påvirkningskraften overfor studenter og andre samarbeidspartnere. En viktig erkjennelse i dette arbeidet er at vi ikke har god nok oversikt og data på vårt fotavtrykk. Det å etablere nullpunktsmålinger på ulike kategorier er helt sentralt for oss i de kommende årene, slik at vi kan fokusere på de vesentlige aspektene og måle fremgang.

Våre delmål

- Vi skal ha oversikt over vår belastning på klima og miljø.
- Vi skal kutte klimagassutslipp i tråd med hva som kreves for å begrense global oppvarming til +1,5°C.
- Vi skal forbruke ressurser på en ansvarlig og sirkulær måte og bidra til bevaring av naturen.
- Vi skal bevisstgjøre og påvirke studentene til å etablere grønne vaner.

Vårt klimaavtrykk

Vi har i 2022 utarbeidet vårt første klimagassregnskap, som et viktig første steg for å nå våre strategiske mål om kutt i klimagasser. Regnskapet viser at SSN hadde et totalt klimagassutslipp på 919,3 tonn CO₂-ekvivalenter (tCO₂e) i 2022. Fullstendig klimaregnskap ligger som vedlegg.

SSN rapporterer sine utslipp basert på Greenhouse Gas (GHG)-protokollen, som er den mest anvendte metoden verden over for å måle utslipp av klimagasser. Protokollen deler utslipp inn i tre ulike nivåer. I Scope 1 dekkes direkte utslipp tilknyttet eget forbruk. I Scope 2 rapporteres indirekte utslipp tilknyttet innkjøpt energi, som elektrisitet og fjernvarme. I Scope 3 inkluderes øvrige indirekte utslipp fra oppstrøm- og nedstrømsaktiviteter, herunder 15 ulike underkategorier.

I vårt første klimaregnskap har vi rapportert på scope 1 og 2, og begynt med rapportering på scope 3 for kategoriene innkjøpte varer og tjenester, avfall, reiser, leasede driftsmidler og kapitalvarer. SSN har ikke inkludert boligprosjekter i dette regnskapet. Boligprosjektene våre er en vesentlig utslippsskilde for SSN de årene vi bygger, og vi vil jobbe frem et regnskap for vårt neste boligprosjekt i Porsgrunn.

Vi har benyttet oss av forbruksdata i den grad det er tilgjengelig. For noen kategorier er det gjort estimater, og dette er kommentert i vedlagte klimagassregnskap.

Dette datagrunnlaget vil bli brukt som utgangspunkt for å utarbeide målsettinger og en plan for kutt frem mot 2030.

SCOPE 1:

Fossil forbrenning

Data for Scope 1 er basert på forbruksdata. SSNs viktigste tiltak for utslippskutt er å fase ut fossile kjøretøy og maskiner. Innen 2025 skal vi redusere utslipp fra kjøretøy og maskiner med 50% sammenliknet med 2022. Vi har totalt faset ut fem biler tilknyttet vår boligdrift. Det planlegges å bytte ut ytterligere to i 2024. Av maskiner har vi faset ut to snøfresere og to hekksaks. I tillegg er ca. 80% av gressklippere som tidligere var bensindrevet erstattet med elektriske robotklippere. Vi håper å fase ut ytterligere to snøfresere til vinteren. Det jobbes også systematisk for å redusere antall kjørte kilometer for vårt driftspersonell.

SCOPE 2:

Energiforbruk

Elektrisitet til våre studentboliger og driftsarealer er en sentral utslippskilde for SSN. Det er hovedsakelig registrert kWh basert på faktisk forbruk av elektrisitet, men for lokasjoner hvor denne dataen ikke er tilgjengelig (fristasjoner), har det blitt gjort estimater basert på type bygg/virksomhet og antall kvm. SSN har satt seg mål om å redusere energibehovet i studentboligene med 30% innen 2025 sammenliknet mot 2022. Viktige tiltak for å oppnå dette er å etablere systemer for energiovervåking, oppgradere bygningskropper for mindre varmetap, overgang til led-belysning i resterende bygg, samt holdningskampanjer rettet mot studentene.

SCOPE 3:

Innkjøpte varer og tjenester

I vårt første klimaregnskap har vi begynt å kartlegge og rapportere på innkjøp av spiselige/drikkelige varer til våre kantiner og kaffebarer. Utslippene er basert på faktisk forbruksdata. Det gjenstår noen leverandører før vi har et fullstendig bilde på vårt utslipp innenfor denne kategorien, og dette vil være på plass neste år. Totalt sett står innkjøpte varer og tjenester for 45% av vårt totale utslipp og er dermed den største utslippskilden i vårt regnskap. En betydelig andel av dette er knyttet til rødt kjøtt. Vi har satt oss som mål å re-

ducere innkjøp av kjøtt totalt med 15% innen 2023 (sammenliknet med 2022), samt redusere forbruket av rødt kjøtt med 25%. Innen 2025 skal vårt totale kjøttinnkjøp være redusert med 40%, og rødt kjøtt skal være redusert med 50%. Kartlegging av innkjøpte varer og tjenester er et omfattende arbeid vi vil jobbe systematisk med fremover, og denne utslippskategorien forventes å øke betydelig i vårt regnskap.

Avfall

Avfall er en betydelig utslippskilde for SSN. Vi har rapportert avfall i m³ fordelt på ulike avfallsfraksjoner, samt behandlingsmetode (resirkulert, energigjenvunnet, deponert). Det er en svakhet at vi per i dag ikke har data på faktisk avfallsmengde fra våre studentboliger. Dette avfallet håndteres som husholdningsavfall i våre vertskommuner, noe som betyr at det ikke genereres avfallsrapporter. Vi har i dette regnskapet kun brukt estimater basert på volum på avfallsdunker tilknyttet studentboligene, og det er kun estimert avfall fra studentboliger på en av åtte campuser i vårt første klimaregnskap. Avfall fra kantiner og spisesteder er ikke inkludert i årets regnskap. Dette går som næringsavfall som håndteres av universitetet, og her trengs det et tett samarbeid for å få tilgang på data/gjøre estimater. Til tross for en ufullstendig rapportering står avfallskategorien for et utslipp på 179,4 tCO₂e, som utgjør hele 19,5% av SSNs totale utslipp. Se tiltak under.

Tjenestereiser

Utslipp fra bil er basert på faktiske kilometer. Beregning av forretningsreiser er også ufullstendig da vi i dagens system ikke skiller mellom tog, buss, ferje og fly, samt at vi kun har beløp og ikke distanse. Vi vil for neste år jobbe med systemet for rapportering av tjenestereiser, slik at denne dataen blir tilgjengelig i klimaregnskapet for 2024.

Nedstrøms leasede driftsmidler

Det er gjort estimater basert på type bygg, byggeår samt antall kvm.

Kapitalvarer

Innkjøp av større utstyr i rapporteringsåret. Det er registrert innkjøp av en bensinbil samt to elektriske vaner.

Oppsummering av SSNs klimagassutslipp^{2,3}

	Tonn CO ₂ e	Andel av total
Scope 1	42,4	4,6%
Mobil forbrenning (transport)	42,	4,6 %
Kjølegasser	0,3	
Stasjonær forbrenning	0,2	
Scope 2	194,8	21,2%
Elektrisitet*	134,0	14,6 %
Fjernvarme	60,7	6,6 %
Elbil	0,1	
Scope 3	682,1	74,20 %
Innkjøpte varer og tjenester	418,0	45 %
Avfall	179,4	19,5 %
Reiser	19,0	2,1 %
Nedstrøms leasede driftsmidler	7,6	0,8 %
Kapitalvarer	58,2	6,3 %
TOTAL	919,3	100 %

2. Vi har benyttet den lokasjonsbaserte utslippsfaktoren Electricity Norway (nve). Ved bruk av Electricity Nordic mix hadde utslippet endt på 316,7 tCO₂e for SSNs strømforbruk.

3. Standarden omfatter følgende klimagasser, som omregnes til CO₂-ekvivalenter: CO₂, CH₄ (metan), N₂O (lystgass), SF₆, NF₃, HFK og PFK gasser.



Avfallshåndtering

I vår verdikjede genereres det mye avfall tilknyttet våre byggeprosjekter, i studentboligene og i våre spisesteder, som det er viktig at SSN kjenner til og tar ansvar for. Dette er sentralt for å kutte klimagassutslipp, men også for å minimere uttak av nye naturressurser og forøpling i naturen. Vi har etablert handlingsplaner for å redusere avfallsmengden og øke sorteringsgraden både i studentboligene og i våre spisesteder. Vi

vil se på systemer for måling, merking, symboler og veiledere i samarbeid med renovasjonselskapene, USN og studentene. Vel så viktig er det også å etablere gode innkjøpsrutiner og velge mer sirkulære løsninger, samt «dulte» studentene i samme retning, for å redusere forbruket og mengde avfall som genereres. I spisestedene våre er det spesielt engangsmateriell som utgjør det største volumet og som er den største «forenseren» blant avfallsfraksjonene. Her har vi satt oss som mål at 75% av servicet studentene benytter skal være vaskbart i 2025 – til sammenlikning med 32% i 2022.

Vannforbruk

SSN har ikke etablert vannmålere på alle våre lokasjoner, og vi har derfor ikke oversikt over vårt totale forbruk i dag. Det å etablere flere vannmålere er et viktig tiltak for SSN fremover. Der vi har målere er det totalt registrert et forbruk på 64 867 m³ i 2022. Vi jobber samtidig med flere tiltak for å redusere vannforbruket både i studentboligene og treningssentrene våre. Helt konkret jobber vi blant annet med å etablere dynamiske dyser på vannuttak for å begrense vannforbruk med et antall liter per minutt per tappepunkt. Dette er gjort på vårt treningssenter Moov i Drammen, og vi planlegger pilotprosjekter for å implementere dette i våre studentboliger.

Boligprosjekter

I tråd med vår nye strategi hvor bærekraft er et bærende element, ønsker vi at totalentreprenør, underentreprenører og rådgivere har dette med som en gjennomgående rød tråd i både planlegging og gjennomføring av våre byggeprosjekter. I vårt kommende boligprosjekt i Porsgrunn har vi valgt enkelte dokumentasjonskrav fra Breem NOR 6.0, selv om bygget ikke

skal sertifiseres. Målet er å hente de krav og kvaliteter som er riktig for prosjektet med tanke på klima og natur, at det settes fokus på byggets fremtidige driftskostnader og at bygget oppleves som et godt sted å være for våre studenter.

Under følger hovedpunkter for hva vi legger vekt på av tiltak for mer miljøvennlige boliger:

- Lavt og klimavennlig energiforbruk i byggefasen og driftsfasen. Bygningens netto energibehov reduseres med minst 10% målt mot TEK17 energiramme.
- Bruk av fornybare energikilder, primært gjennom etablering av geobrønner og solcellesystem på takflater.
- Lavt klimagassavtrykk, både i byggefasen og i byggets livsløp. Det er satt mål om 30% reduksjon av CO₂-utslipp sammenlignet med et referansebygg for vårt kommende prosjekt i Porsgrunn.
- Bruk av mer miljøvennlige materialer i byggeprosjektet, både ute og inne.
- Etablering av grønne lunger/uteområder inkludert grønne tak for å bidra til økt biologisk mangfold.

Veien videre

- Etablere nullpunktmålinger/dokumentasjon på vannforbruk, matsvinn, kjemikaliebruk, avfallsmengde og sorteringsgrad, samt styrke vårt klimagassregnskap.
- Etablere mål og handlingsplan for kutt av klimagasser.
- Forbedre datakvalitet, tilgjengelighet og rapporteringsrutiner.
- Følge opp byggeprosjekter og våre miljøkrav.
- Redusere ressursbruk i alle avdelinger gjennom etablering av ny innkjøpspraksis i SSN.
- Tettere samarbeid med studenter, universitetet og andre samarbeidspartnere. Dette er spesielt viktig for avfallsproblematikken.



Menneskene

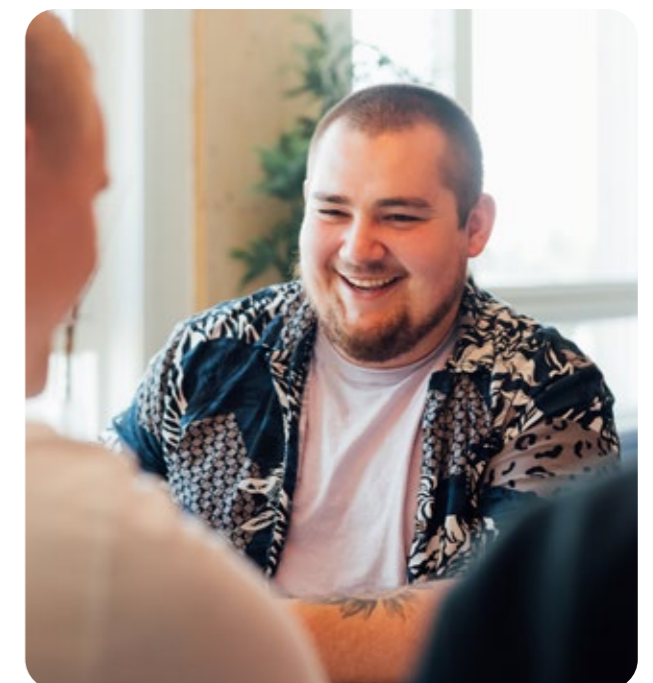
Vi skal fremme god helse, inkludering og livskvalitet



Vi må alle bidra til en samfunnsutvikling som fremmer helse og livskvalitet, og SSN har store påvirkningsmuligheter gjennom vårt mandat og tjenestetilbud. I vår nye strategi har vi rettet økt fokus på sunn mat, fysisk aktivitet, trygge omgivelser og gode sosiale møteplasser. Vi skal legge til rette for at studenter og ansatte tar bevisste, helsefremmende valg. I tillegg skal vi jobbe for økt mangfold og inkludering, både i studenthverdagen og på arbeidsplassen.

Våre delmål

- Vi skal bidra til at studentene tar bevisste, helsefremmende valg.
- Vi skal ivareta høy livskvalitet, og fremme trivsel, samhold og inkludering blant studentene.
- Vi jobber aktivt for et inkluderende, mangfoldig og helsefremmende arbeidsmiljø.



Vi bidrar til at studentene tar bevisste, helsefremmende valg.



Arbeidet for et godt studentliv

En befolkning med god helse er en grunnstein i bærekraftig samfunnsutvikling. Folkehelsearbeid skjer der folk bor og oppholder seg, og her spiller SSN en sentral rolle. Blant unge i samfunnet har det vært en økning av psykiske plager de siste tiår, og mange føler seg ensomme. I Studentenes helse- og trivselsundersøkelse (SHoT) i 2022 oppgir 29% av studentene at de ofte eller svært ofte savner noen å være sammen med. Økning i rusmiddelmissbruk, økt ulikhet i sosial helse og en markant økning i rapportering om alle typer trakassering er andre viktige funn fra SHOT og arbeidspunkter videre for oss.

I tillegg viser folkehelse rapporter at aktivitetsnivået i den norske befolkningen er lavt, samt utfordringer knyttet til sunt kosthold. Fysisk aktivitet og kosthold påvirkes av sosiale faktorer, der særlig utdanningsnivået slår ut.

Vi har med oss resultatene fra SHoT, andre undersøkelser og folkehelse rapporter inn i alle våre tjenesteområder og i arbeidet for et godt studentliv.

God mental helse

SSN jobber med et bredt spekter av helsefremmende, forebyggende og behandlende aktiviteter for å bidra til god helse og trivsel blant studentene. Gjennom våre tjenestetilbud kan vi forebygge at mindre utfordringer eller plager utvikler seg til større problemer som den enkelte student potensielt vil trenge mer omfattende hjelp med i fremtiden.

I 2022 etablerte vi en ny avdeling under Studentliv som skal jobbe helsefremmende og forebyggende. Anbefalinger fra styrende dokumenter, som folkehelse rapporter og politiske strategier, ligger til grunn for avdelingens faglige tilnærming. Sentralt i arbeidet er rådene fra folkehelsekampanjen ABC for god psykisk helse, som handler om å gjøre noe aktivt, gjøre noe sammen og gjøre noe meningsfullt. Vårt mål er å øke studentenes kunnskap om hva de kan gjøre for å øke egen livskvalitet og ivareta sin mentale helse bedre, samt motivere

og legge til rette for at studentene gjør mer av det som er bra for dem og deres mentale helse. Et viktig prinsipp i SSNs helsefremmende og forebyggende arbeid er å løfte studentenes stemme, ettersom de er vår viktigste samarbeidspart.

Det å ha lett tilgjengelig hjelp og støtte er sentralt i det helsefremmende og forebyggende arbeidet i SSN. Våre ansatte i boligdrift, renhold, studentservice, bok, kantiner, trening og helse spiller alle en sentral rolle for studentens trivsel i form av de naturlige møtene og treffpunktene de har med dem i sin daglige drift. Vi har også rådgivere/koordinatorer tilknyttet alle campuser. Rådgiverne/koordinatorer tilbyr støttesamtaler med studentene om smått og stort, jobber med å følge opp bomiljøene i studentboligene våre, koordinerer og tar initiativ til helsefremmende aktiviteter, og jobber tett sammen med studenter, frivilligheten, USN, vertskommunene og andre samarbeidspartnere i dette arbeidet.

I SSN har vi også en gratis psykisk helsetjeneste tilgjengelig på alle campuser, som jobber både forebyggende og behandlende. Helsetjenesten består av erfarne psykologer og terapeuter som er tilgjengelig både fysisk og digitalt. Tilbudet studentene mottar skreddersys hver enkelt, og individuelle samtaler er en av flere måter vi jobber på. Vi tilbyr også kurs, deltakelse i grupper og treningsprogram som en del av behandlingen. I 2022 etablerte vi konseptet «trening på grønn resept» i samarbeid med SSN Trening, der studenter i behandlingssløp hos samtaltjenesten får tilbud om gratis trening hos SSN i en gitt periode.

Ernæring og fysisk aktivitet

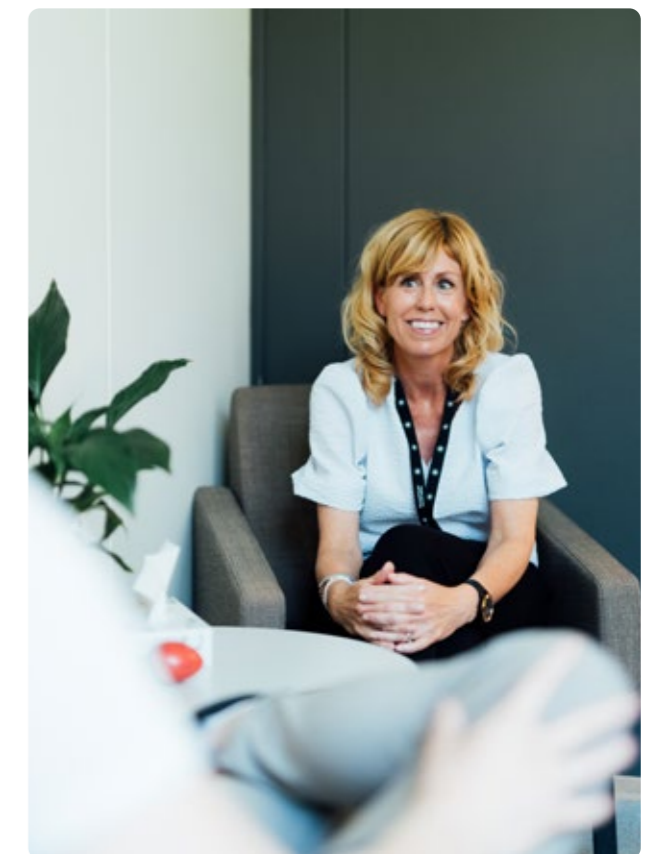
Vi vet at vår fysiske helse henger tett sammen med hvordan vi har det mentalt. Vi vet også at det for studenter kan være vanskelig å få pengene til å strekke til til gode, næringsrike måltider. I SSN jobber vi aktivt for å tilby studentene variert, sunn og mer bærekraftig mat i våre spisesteder. I 2022 begynte vi med faste tilbud på utvalgte sunne matvarer, inkludert et frokosttilbud. Vi ser samtidig at vi kan løfte oss ytterligere ved å vri tilbudet vårt i grønnere retning, og har satt oss konkrete mål i dette arbeidet. Blant annet har vi satt mål om å øke andelen frukt og grønt i våre kantiner med 40% innen 2025.

I tillegg til god næring for kroppen, er vi også opptatt av å tilrettelegge for økt fysisk aktivitet blant studentene. Vi har treningssentre i Vestfold, Ringerike og Drammen, hvor

studentene kan trene til studentpris, og vi jobber med å øke aktivitetstilbudet på øvrige campus gjennom eksempelvis etablering av turløyper. Vi jobber målrettet med å motivere studentene til fysisk aktivitet, og samarbeider i dette arbeidet om kampanjer med frivillige organisasjoner som DNT og lokale turlag.

Mangfold og inkludering

I vår nye strategi har vi rettet økt fokus på mangfold og inkludering. Vi ønsker at alle studenter skal føle seg ivaretatt gjennom våre tjenestetilbud, uavhengig av kjønn, etnisitet, hudfarge, legning, funksjonsevner eller kulturell og sosial bakgrunn. Vi er åpne på at vi har en vei å gå når det gjelder å systematisere arbeidet for en felles tilnærming, samt konkretisering av arbeidet gjennom tydelige mål og handlingsplaner, på tvers av organisasjonen. Dette vil være fokus i 2023.





Menneskene som utgjør SSN

Ved utgangen av 2022 var det 201 ansatte i SSN, der 159 var fast ansatte, 12 midlertidig ansatte og 30 tilkallingsvikarer. 73% av disse er kvinner og 27% menn. I ledergruppen er det 57% kvinner og 43% menn. Vi har altså en overvekt av kvinner, både totalt i organisasjonen og i ledelsen. Kjønnfordelingen kan til dels forklares ved at SSNs virksomhet i hovedsak består av tradisjonelt kvinnedominerte yrker, som kantine/kafé, barnehage, renhold og helse, noe som også gjenspeiles i våre søkertall. Vi opplever også at samfunnsmandatet vårt i seg selv tiltrekker seg et flertall av kvinner. I 2022 var 73% av søkerne kvinner og 27% menn.

Tabellen til venstre viser hvordan de ansatte er fordelt aldersmessig. Vi opplever å ha en god aldersbalanse i organisasjonen.

I SSN er det 64 ansatte som har deltidsstillinger. Vi kartlegger annethvert år hvem som ufrivillig har deltidsstillinger, og dette skal kartlegges neste gang i 2023. Fra 2021 til 2022 økte vi antall heltidsstillinger med 38%, og det jobbes kontinuerlig med dette. Av disse stillingene er det 23 ansatte i avdelingene Mat og Drikke og Bokhandel, som har avtale om såkalt forkortet år. Dette vil si mellom 80-90% stilling, siden disse virksomhetsområdene har sommerstengt fra midten av juni til starten av august. I førstnevnte virksomhetsområde er det også en del selskaps- og catering-virksomhet, som medfører behov for tilkallingsvikarer. SSN hadde 25 nyansatte i 2022. Det var 12 ansatte som sluttet, og omsetningsraten av totalen som forlot organisasjonen var 7,5%.

Mangfold, inkludering og likestillingsarbeid

Mangfold- og inkluderingsarbeid er et viktig utviklingsområde for SSN i årene som kommer. Vi skal jobbe for at alle blir gitt like muligheter og føler seg ivarettatt. HR har satt ned en arbeidsgruppe som lager planer for hvordan vi skal gå frem for å innfri våre mangfoldsmål.

SSN har også opprettet et samarbeid med "Internasjonale Horten", som er et samarbeidsprosjekt mellom stat og

kommune, med fokus på å løfte frem mangfold i arbeidslivet. I tillegg har vi hatt et tett samarbeid med NAV gjennom flere år. Dette arbeidet koordineres nå på en måte som gjør det raskt og enkelt å ta inn folk på arbeidstrening, samt å inkludere mennesker som har falt utenfor arbeidslivet – på alle syv campus hvor vi har ansatte. Ved utgangen av 2022 hadde vi ni ansatte på arbeidstrening.

SSN arbeider med likestilling og diskriminering på flere områder, blant annet gjennom rekruttering, lønns- og arbeidsvilkår, forfremmelse og utviklingsmuligheter, tilrettelegging og muligheten for å kombinere arbeid og familieliv, i tråd med aktivitets- og redegjørelsesplikten. SSN arbeider aktivt med å sikre like muligheter og rettigheter, og hindre diskriminering på grunn av kjønn, graviditet, permisjon ved fødsel eller adopsjon, omsorgsoppgaver, funksjonsnedsettelse, etnisitet, religion, livssyn, seksuell orientering, kjønnsidentitet og kjønnsuttrykk, og kombinasjoner av disse grunnlagene. Dette anser vi som et kontinuerlig arbeid der vi alltid bør utfordre det vi gjør i dag og ha ambisjoner om å utvikle oss.

Lønnskartlegging

SSN er opptatt av å ha en rettferdig og riktig lønnspolitikk. Samtidig er likelønn litt utfordrende i vår virksomhet i og med at vi opererer innenfor sju ulike bransjer i en og samme organisasjon. Det har vært gjennomført et samarbeidsprosjekt med tillitsvalgte for å kartlegge og fremme likelønn. Resultatet fra kartleggingen viste at SSN i stor grad ivaretar likelønn innenfor de ulike avdelingene, men at det er forskjeller mellom yrkesgrupper. Eksempelvis tjener assistenter innenfor eiendomsdrift bedre enn assistenter i barnehage, og fagbrev innenfor eiendomsdrift er også bedre lønnet enn fagbrev som kokk. Vår lønnspolitikk er derfor å forsøke å ha riktig lønn i de ulike bransjene vi driver innenfor og at det ikke er ubegrunnede forskjeller mellom kvinner og menn. Ubegrunnede lønnsforskjeller har blitt vurdert og justert om nødvendig i de årlige lønnsforhandlingene. Der det er forskjeller er dette nå stort sett grunnet ulike yrker, kompetanse, ansiennitet eller stillingsnivå.

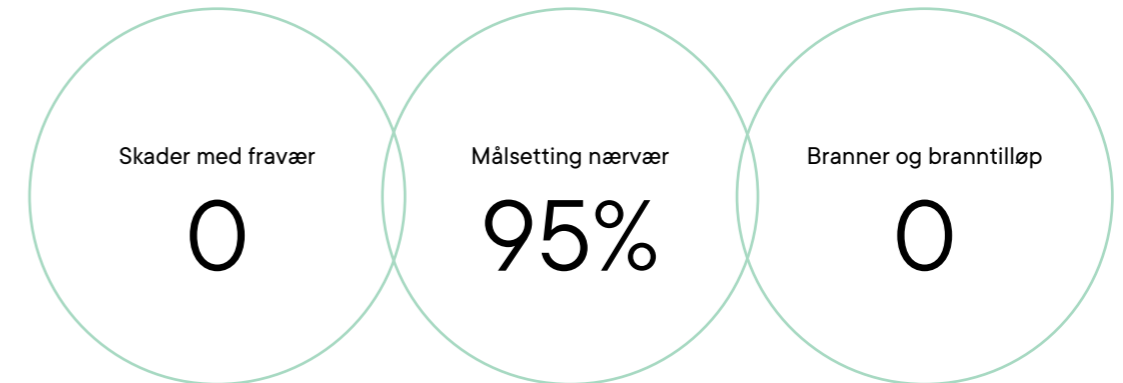
Gjennomsnittslønn for kvinner og menn i heltidsstillinger utgjorde henholdsvis kr 593.659 og kr 633.319.

Kvinnens andel av menns lønn i SSN 2022

Stillingskategori	Kvinnens andel av menns lønn
Assistenter	93,9%
Fagarbeidere	97,2%
Direkteplasserte og administrasjon	97,2%
Direktører	93,2%

Aldersfordeling

Alder	Antall	Prosentandel
< 30	43	21%
30-50	90	45%
50 >	68	34%



Sykefravær i SSN

Beskrivelse	Kategori	Totalt 2021	Totalt 2022
Sykefravær under 16 dager	Kortsiktig	1,70%	2,60 %
Sykefravær over 16 dager	Langsiktig	3,70%	3,10 %
Sykefravær	Sum	5,40%	5,70 %

Sykefraværs- og -nærværsarbeid

Sykefraværet i SSN økte fra 5,4% i 2021 til 5,7% i 2022. Det må bemerkes at sykefraværet har gått ned fra 10,3% i 2019, da vi startet sykefraværsprosjektet «Tett på Tidlig Sammen». Dette prosjektet har hatt et særlig fokus på å redusere langtidsfraværet, noe vi har lyktes med.

Vårt sykefraværsprosjekt er nå over i en driftsfase, med kontinuerlig tett oppfølging av sykefravær og et forsterket fokus på forebyggende og helsefremmende tiltak, samt nærværsarbeid som friskverntiltak, bevegelse, psykisk helse og psykologisk trygghet.

Vi har ulike friskverntilbud for å forebygge sykefravær i SSN. Tilbudene har to hovedmål; å bidra til et godt og helsefremmende arbeidsmiljø og å styrke den ansattes helse. Våre ansatte kan velge mellom tre alternative tilbud: inntil en time trening per uke i arbeidstiden, dekning av treningsavgift inntil 400,- per måned, eller gratis friskvernsbehandling en gang i måneden av fysioterapeut.

I tillegg har vi i 2022 tilbudt tankeviruskurs, lederopplæring innen psykisk helse, og en hjemmekontorordning, etter ønske fra ansatte.

Arbeidet og tiltakene fortsetter i 2023. Vår målsetting er å holde sykefraværet stabilt på mellom 5 og 6%.

HMS

I SSN er vi opptatt av ansattes sikkerhet, og HMS er høyt prioritert og godt systematisert. Vår HMS-håndbok fungerer

både som et oppslagsverk og som et levende digitalt system for rapportering og dokumentasjon av ulike hendelser og avvik. Vi har åtte verneombud, og samarbeidet mellom disse og administrasjonen er godt. Det gjennomføres fire AMU-møter og to verneombudsmøter årlig, samt eget verneombudsseminar.

Vi har nedfelt følgende mål i HMS-arbeidet vårt:

- 95% nærvær og at sykefraværet ligger under nasjonalt nivå
- 0 skader med fravær
- 0 branner og branttilløp

Lederne har ansvar for at avdelingene/enhetene utarbeider årlig HMS-årsrapport og -handlingsplan. Dokumentasjon og kartlegging fra arbeidsmiljøundersøkelsen, vernerunden, risikoanalyser og avvikrapporter danner grunnlaget for rapport og handlingsplaner. En samlet årsrapport med handlingsplaner for SSN blir utarbeidet av HMS-koordinator og lagt frem for styret i april hvert år.

SSN hadde i 2022 ingen alvorlige arbeidsulykker. Det er mottatt 61 interne avviksmeldinger som omfatter ergonomi, belastningsplager, brudd på rutiner, farlige forhold, feil på maskiner, bygg og utstyr, inneklime, opplæring, mangler ved orden, renhold og vedlikehold og øvrige feil og mangler. Det er meldt inn fem tilfeller av arbeidsuhell med personskade uten fravær. De vanligste hendelsene er kutt i fingre og snublefall.



Alle ansatte skal ha en plan for egen utvikling.

MENNESKENE

Opplæring og utvikling

Kontinuerlig opplæring og utvikling av medarbeiderne er viktig for å sikre at vi besitter riktig kompetanse og ferdigheter til enhver tid. Det holdes egne samlinger for ledere, som skal ivareta lederutvikling og ledergruppeutvikling, introduksjon for nyansatte, opplæring innen HMS og førstehjelp, samt sykefraværarbeid.

Ansatte har mulighet, og det oppfordres til å delta på kompetansehevende kurs og seminarer innen sitt fagfelt, så langt det lar seg gjøre for driftsavviklingen. Videre kan alle søke om økonomisk støtte og permisjon til studier og lengre utdanning. Det skal da lages et oppfølgingsløp mellom leder og ansatt, for å sikre at kompetansen kommer til nytte i selskapet ved endt utdanning. Det er stadig viktigere at vi tilrettelegger for faglig utvikling og kompetanseheving av egne ansatte, i tillegg til å ta inn personer i utdanningsløp, for å opprettholde attraktivitet i arbeidsmarkedet. SSN har i flere år hatt lærlinger, både i Mat og Drikke og Teknologi. I 2022 begynte to nye lærlinger.

Gjennom vårt e-læringsverktøy Motimate har alle ansatte mulighet til å ta både nyttige og obligatoriske kurs, som handler om alt fra opplæring i systemer og informasjon om årets ferielønn til personvern og GDPR. Alle nyansatte tar en omfattende e-læring om våre tjenesteområder og interne regelverk og rutiner, der også kultur i SSN og medarbeiderskap adresseres.

I en organisasjon som SSN må mye av kompetanse- og medarbeiderutvikling skje i hverdagen, og i det daglige arbeidet. Dette krever noe av både ledere og medarbeidere; å se muligheter og selv ta ansvar for utvikling. Alle ansatte skal ha en plan for sin utvikling, både med tanke på arbeidsmål og personlige utviklingsmål, og dette skal følges opp jevnlig.



Veien videre

- Legge til rette og ta initiativ til tett samarbeid med studentene, og løfte deres ønsker og behov frem i tiltak som utvikles innen helsefremmende og forebyggende arbeid.
- Fortsette å jobbe kunnskapsbasert og knytte oss til ledende forskere innen ABC-metodikken og Hverdags-gledens 5 for å utvikle og forbedre oss videre.
- Jobbe videre for å sikre tett samarbeid med vertskommuner og andre organisasjoner/frivilligheten for å i større grad følge opp studenters helse og velferd på tvers av sektorer og nivåer.
- Utvikle nye, tverrfaglige helsetilbud og tjenester (se fysisk aktivitet, kosthold og psykisk helse i sammenheng).
- Vi skal ha kontinuerlig lederutvikling og fokus på trygghet i lederrollen på alle nivåer.
- Forebyggende tiltak og oppfølging av nærværs- og sykefraværarbeid (kontinuerlig).
- Øke fokus på mangfold og inkludering overfor studenter og ansatte. Skape en sterk felles organisasjonskultur, og støttende og sunne subkulturer.



Vedlegg

WEF Metric: Governance

Theme	Metric	WEF Criteria	Reference
Governing Purpose	Setting purpose	The company's stated purpose, as the expression of the means by which a business proposes solutions to economic, environmental and social issues. Corporate purpose should create value for all stakeholders, including shareholders.	Vårt formal: side 9
Quality of Governing Body	Board composition	Composition of the highest governance body and its committees by: competencies relating to economic, environmental and social topics; executive or non-executive; independence; tenure on the governance body; number of each individual's other significant positions and commitments, and the nature of the commitments; gender; membership of under-represented social groups; stakeholder representation.	Organisasjonsstruktur og styreform: side 12.
Stakeholder Engagement	Impact of material issues on stakeholders	A list of the topics that are material to key stakeholders and the company, how the topics were identified and how the stakeholders were engaged.	Interessentdialog og vesentlighetsvurdering: side 12 og 13.
Ethical Behaviour	Anti-corruption	<ol style="list-style-type: none"> Total percentage of governance body members, employees and business partners who have received training on the organization's anti-corruption policies and procedures, broken down by region; (a) Total number and nature of incidents of corruption confirmed during the current year, but related to previous years; (b) Total number and nature of incidents of corruption confirmed during the current year, related to this year; Discussion of initiatives and stakeholder engagement to improve the broader operating environment and culture, in order to combat corruption. 	<p>Styringsrutiner for ansvarlig forretningsdrift: side 23.</p> <p>Informasjon om antikorrupsjon er tilgjengelig i SSNs policy for bærekraftig forretningspraksis</p>
	Protected ethics advice and reporting mechanism	<p>A description of internal and external mechanisms for:</p> <ol style="list-style-type: none"> Seeking advice about ethical and lawful behaviour and organizational integrity; Reporting concerns about unethical or unlawful behaviour and lack of organizational integrity. 	Styringsrutiner for ansvarlig forretningsdrift: side 23.
Risk and Opportunity Oversight	Integrating risk and opportunity into business processes	Company risk factor and opportunity disclosures that clearly identify the principal material risks and opportunities facing the company specifically (as opposed to generic sector risks), the company appetite in respect of these risks, how these risks and opportunities have moved over time and the response to those changes. These opportunities and risks should integrate material economic, environmental and social issues, including climate change and data stewardship.	Risikostyring: side 25.

WEF Metric: Planet

Theme	Metric	WEF Criteria	Reference
Climate Change	Greenhouse Gas (GHG) emissions	For all relevant greenhouse gases (e.g. carbon dioxide, methane, nitrous oxide, F-gases etc.), report in metric tons of carbon dioxide equivalent (tCO2e) GHG Protocol Scope 1 and Scope 2 emissions. Estimate and report material upstream and downstream (GHG Protocol Scope 3) emissions where appropriate.	Vårt klimaavtrykk: side 29-31. Fullstendig klimaregnskap i vedlegg.
	TCFD implementation	Fully implement the recommendations of the Task Force on Climate-related Financial Disclosures (TCFD). If necessary, disclose a timeline of at most 3 years for full implementation. Disclose whether you have set, or have committed to set, GHG emissions targets that are in line with the goals of the Paris Agreement - to limit global warming to well-below 2°C above pre-industrial levels and pursue efforts to limit warming to 1.5°C - and to achieve net-zero emissions before 2050.	Klimarisiko: side 25. SSN har per 2022 ikke gjennomført en klimarisikoanalyse. Planlegges innen 2025.
Nature Loss	Land use and ecological sensitivity	Report the number and area (in hectares) of sites owned, leased or managed in or adjacent to protected areas and/or Key Biodiversity Areas (KBA).	Organisasjonsstruktur og styreform: side 12.
Fresh water availability	Water consumption and withdrawal in water-stressed areas	Report for operations where material: megalitres of water withdrawn, megalitres of water consumed and the percentage of each in regions with high or extremely high baseline water stress according to WRI Aqueduct water risk atlas tool. Estimate and report the same information for the full value chain (upstream and downstream) where appropriate.	Vannforbruk: side 33.
Solid waste	Impact of solid waste disposal	<ol style="list-style-type: none"> Report wherever material along the value chain: estimated metric tons of single-use plastic consumed. Disclose the most significant applications of single-use plastic identified, the quantification approach used and the definition of single-use plastic adopted. Report wherever material along the value chain, the valued societal impact of solid waste disposal, including plastics and other waste streams. 	Avfallshåndtering: side 23. SSN mangler per 2022 data for avfall, og baserer seg på estimer.

WEF Metric: People

Theme	Metric	WEF Criteria	Reference
Dignity and Equality	Diversity and inclusion (%)	Percentage of employees per employee category, by age group, gender and other indicators of diversity (e.g. ethnicity).	Menneskene som utgjør SSN: side 40-41
	Pay equality (%)	Ratio of the basic salary and remuneration for each employee category by significant locations of operation for priority areas of equality: women to men, minor to major ethnic groups, and other relevant equality areas.	Lønnstabell: side 40. Lønnskartlegging: side 41.
	Wage level (%)	<ul style="list-style-type: none"> Ratios of standard entry level wage by gender compared to local minimum wage. Ratio of the annual total compensation of the CEO to the median of the annual total compensation of all its employees, except the CEO. 	Lønnskartlegging: side 41.
	Risk of incidents of child, forced or compulsory labour	An explanation of the operations and suppliers considered to have significant risk for incidents of child labour, forced or compulsory labour. Such risks could emerge in relation to a) type of operation (such as manufacturing plant) and type of supplier or b) countries or geographic areas with operations and suppliers considered at risk.	Ansvarlig innkjøp og investeringer: side 23. Risiko for negative påvirkning i våre leverandørkjeder: side 25.
Health and Well-Being	Health & safety (%)	<ol style="list-style-type: none"> The number and rate of fatalities as a result of work-related injury; high-consequence work-related injuries (excluding fatalities); recordable work-related injuries; main types of work-related injury; and the number of hours worked. An explanation of how the organization facilitates workers' access to non-occupational medical and healthcare services, and the scope of access provided for employees and workers. 	HMS: side 43
Skills for the Future	Training provided (#,\$)	<ol style="list-style-type: none"> Average hours of training per person that the organization's employees have undertaken during the reporting period, by gender and employee category (total number of trainings provided to employees divided by the number of employees). Average training and development expenditure per full time employee (total cost of training provided to employees divided by the number of employees). 	Opplæring og utvikling: side 45

WEF Metric: Prosperity

Theme	Metric	WEF Criteria	Reference
Employment and Wealth creation	Absolute number and rate of employment	<ol style="list-style-type: none"> Total number and rate of new employee hires during the reporting period, by age group, gender, other indicators of diversity and region. Total number and rate of employee turnover during the reporting period, by age group, gender, other indicators of diversity and region. 	
	Economic contribution	<ol style="list-style-type: none"> Direct economic value generated and distributed (EVG&D) – on an accruals basis, covering the basic components for the organization's global operations, ideally split out by: <ol style="list-style-type: none"> revenues, operating costs, employee wages and benefits, payments to providers of capital, payments to government, and community investment. Financial assistance received from the government: total monetary value of financial assistance received by the organization from any government during the reporting period. 	Detaljert finansiell informasjon finnes i SSNs årsrapport.
	Financial investment contribution	<ol style="list-style-type: none"> Total capital expenditures (CapEx) minus depreciation, supported by narrative to describe the company's investment strategy. Share buybacks plus dividend payments, supported by narrative to describe the company's strategy for returns of capital to shareholders. 	Detaljert finansiell informasjon finnes i SSNs årsrapport.
Innovation of Better Products and Services	Total R&D expenses (\$)	Total costs related to research and development.	Detaljert finansiell informasjon finnes i SSNs årsrapport.
Community and Social Vitality	Total tax paid	The total global tax borne by the company, including corporate income taxes, property taxes, non-creditable VAT and other sales taxes, employer-paid payroll taxes, and other taxes that constitute costs to the company, by category of taxes.	Detaljert finansiell informasjon finnes i SSNs årsrapport.

WEF-kriteriene foreligger kun på engelsk og er ikke oversatt til norsk for å unngå misforståelser knyttet til kravene

Energi & klimaregnskap 2022

Studentsamskipnaden Sørøst-Norge

Hensikten med denne rapporten er å vise oversikten over organisasjonens klimagassutslipp (GHG-utslipp), som en integrert del av en overordnet klimastrategi. Et klimaregnskap er et viktig verktøy i arbeidet med å identifisere konkrete tiltak for å redusere sitt energiforbruk og tilhørende GHG-utslipp. Denne årlige rapporten gjør organisasjonen i stand til å måle nøkkeltall og dermed evaluere seg selv over tid.

Rapporten omfatter Studentsamskipnaden i Sørøst-Norge.

Informasjonen som benyttes i et klimaregnskap stammer både fra eksterne og interne kilder, og blir omregnet til tonn CO₂-ekvivalenter. Analysen er basert på den internasjonale standarden "A Corporate Accounting and Reporting Standard", som er utviklet av "the Greenhouse Gas Protocol Initiative" - GHG-protokollen. Dette er den mest anvendte metoden verden over for å måle sine utslipp av klimagasser. ISO standard 14064-I er basert på denne.

Reporting Year Energy and GHG Emissions

Utslippskilde	Forklaring	Forbruk	Enhet	Energi (MWh)	Utslipp tCO ₂ e	Utslippsandel
Transport total				200.9	42.0	4.6 %
Bensin		4,139.3	liters	40.1	9.7	1.1 %
DIESEL (NO)		15,477.1	liters	160.8	32.3	3.5 %
Kjølegasser total				-	0.3	-
R-134A		0.2	kg	-	0.3	-
Stasjonær forbrenning total				44.3	0.2	-
Biodiesel, HVO, stationary		4,462.0	liters	44.3	0.2	-
Scope 1 total				245.2	42.4	4.6 %
Elektrisitet total				12,180.3	134.0	14.6 %
Elektrisitet Norge (nve)		12,180,287.0	kWh	12,180.3	134.0	14.6 %
Fjernvarmestед total				2,740.3	60.7	6.6 %
Fjernvarme NO / Larvik / Sandefjord		1,326,470.0	kWh	1,326.5	0.8	0.1 %
Fjernvarme Drammen		955,428.0	kWh	955.4	55.0	6.0 %
Fjernvarme Norsk miks		285,520.0	kWh	285.5	3.9	0.4 %
District heating NO/Porsgrunn		172,910.0	kWh	172.9	0.9	0.1 %
Electricity general total				39.9	-	-
Elektrisitet Sol		39,918.0	kWh	39.9	-	-
El-biler total				4.4	0.1	-
Elbil Nordisk		4,436.0	kWh	4.4	0.1	-
Scope 2 total				14,965.0	194.8	21.2 %
Mat og drikke total				-	407.5	44.3 %
Butter (A1-3)		671.6	kg	-	5.8	0.6 %
Cheese, hard (A1-3)		4,464.1	kg	-	25.0	2.7 %
Coffee drink w. milk avg.		18,468.0	Qty	-	1.5	0.2 %
Cream, plant-based (A1-3)		33.0	kg	-	-	-
Cream, sour (A1-3)		1,039.3	kg	-	2.1	0.2 %
Cream, sweet (A1-3)		889.5	liters	-	5.3	0.6 %
Cream, sweet (A1-3)		41.3	kg	-	0.1	-
Energy drink (A1-3)		60.0	kg	-	-	-
Icetea (A1-3)		7,476.7	kg	-	6.1	0.7 %
Juice (A1-3)		1,686.0	kg	-	0.8	0.1 %
Juice, orange (A1-3)		1,797.0	kg	-	1.1	0.1 %
Milk (A1-3)		27,531.2	kg	-	24.8	2.7 %
Muesli bar, chocolate (A1-3)		204.3	kg	-	0.5	0.1 %
Oatmilk (A1-3)		355.8	kg	-	0.1	-
Rice pudding (A1-3)		2,512.0	kg	-	1.8	0.2 %
Sauce, chocolate (A1-3)		32.2	kg	-	-	-
Sauce, dressing (A1-3)		232.2	kg	-	0.3	-
Soda (A1-3)		804.0	liters	-	0.1	-
Yoghurt (A1-3)		4,593.1	kg	-	6.0	0.6 %
Apple (A1-3)		2,070.2	kg	-	0.2	-
Asparagus (A1-3)		5.4	kg	-	-	-
Avocado (A1-3)		132.5	kg	-	0.1	-
Banana (A1-3)		2,716.4	kg	-	2.6	0.3 %

Barley grain, RoW (A1)	43.0	kg	-	-	-
Beans (A1-3)	12.0	kg	-	-	-
Beetroot (A1-3)	225.4	kg	-	-	-
Bell pepper (A1-3)	3,335.0	kg	-	4.3	0.5 %
Berries (A1-3)	2.6	kg	-	-	-
Bread (A1-3)	162.7	kg	-	0.1	-
Broccoli (A1-3)	1,096.7	kg	-	0.8	0.1 %
Bulgur (A1-3)	38.0	kg	-	-	-
Cabbage (A1-3)	1,062.2	kg	-	0.3	-
Cabbage, savoy (A1-3)	39.4	kg	-	-	-
Carrot (A1-3)	2,239.9	kg	-	0.4	-
Cashew nuts (A1-3)	2.0	kg	-	-	-
Cauliflower (A1-3)	1,269.7	kg	-	0.3	-
Celery (A1-3)	94.3	kg	-	-	-
Chickpeas (A1-3)	21.5	kg	-	-	-
Chili pepper (A1-3)	30.8	kg	-	-	-
Clementine (A1-3)	254.3	kg	-	0.1	-
Cod fish, wild (A1-3)	63.0	kg	-	0.1	-
Cod, filets (A1-3)	1,700.1	kg	-	4.8	0.5 %
Starch corn (A1-3)	104.0	kg	-	0.1	-
Cucumber (A1-3)	4,233.0	kg	-	3.4	0.4 %
Date, dried (A1-3)	2.7	kg	-	-	-
Egg (A1-3)	1,179.9	kg	-	1.7	0.2 %
Egg (A1-3)	69,262.0	Qty	-	5.8	0.6 %
Eggplant (A1-3)	115.1	kg	-	0.2	-
Fennels (A1-3)	35.0	kg	-	-	-
Fruit, exotic (A1-3)	74.4	kg	-	-	-
Garden cress (A1-3)	2.9	kg	-	-	-
Garlic (A1-3)	95.0	kg	-	-	-
Ginger (A1-3)	19.6	kg	-	-	-
Grapes (A1-3)	462.5	kg	-	0.4	-
Herbs (A1-3)	622.6	kg	-	0.2	-
Iceberg lettuce (A1-3)	4,516.5	kg	-	2.3	0.2 %
Kale (A1-3)	112.3	kg	-	-	-
Kiwi (A1)	185.3	kg	-	0.1	-
Leeks (A1-3)	225.6	kg	-	-	-
Lemon (A1-3)	144.5	kg	-	0.1	-
Lentils (A1-3)	22.0	kg	-	-	-
Lettuce (A1-3)	2,007.8	kg	-	1.2	0.1 %
Lime (A1-3)	34.0	kg	-	-	-
Mango (A1-3)	12.0	kg	-	-	-
Mayonnaise (A1-3)	1.0	kg	-	-	-
Meat, plant-based (A1-3)	244.3	kg	-	0.4	-
Melon (A1)	740.2	kg	-	0.1	-
Mushroom (A1-3)	1,987.4	kg	-	4.4	0.5 %
Mussel (A1-3)	20.2	kg	-	-	-
Nectarine (A1-3)	1.3	kg	-	-	-
Olives (A1-3)	130.2	kg	-	0.1	-
Orange (A1-3)	1,136.8	kg	-	0.9	0.1 %
Pasta (A1-3)	67.0	kg	-	0.1	-
Peach (A1-3)	7.6	kg	-	-	-
Peanuts (A1-3)	13.0	kg	-	-	-

Pear (A1)	362.5	kg	-	-	-
Peas (A1-3)	109.5	kg	-	-	-
Pickled beets (A1-3)	155.3	kg	-	-	-
Pineapple (A1-3)	485.2	kg	-	0.2	-
Plant-based mince (A1-3)	26.0	kg	-	-	-
Plum (A1-3)	49.1	kg	-	-	-
Potato (A1-3)	13,442.2	kg	-	1.3	0.1 %
Pumpkin (A1-3)	63.0	kg	-	-	-
Quinoa (A1-3)	32.0	kg	-	-	-
Radish (A1-3)	35.8	kg	-	-	-
Rhubarb (A1-3)	3.0	kg	-	-	-
Salmon, farmed, hot smoked (A1-3)	635.0	kg	-	7.7	0.8 %
Sauerkraut (A1-3)	38.0	kg	-	-	-
Seaweed (A1-3)	7.0	kg	-	-	-
Shrimp w/o shell (A1-3)	37.6	kg	-	0.4	-
Shrimp, fresh (A1-2)	129.6	kg	-	0.4	-
Soy sauce (A1-3)	20.0	kg	-	-	-
Spinach (A1-3)	128.0	kg	-	0.3	-
Spring onion (A1-3)	105.0	kg	-	-	-
Strawberries (A1-3)	42.8	kg	-	-	-
Sweet potato (A1-3)	341.4	kg	-	-	-
Tomato (A1-3)	4,543.1	kg	-	3.6	0.4 %
Tomato, cherry (A1-3)	1,079.8	kg	-	1.0	0.1 %
Tomato, sundried (A1-3)	17.5	kg	-	-	-
Turnip cabbage (A1-3)	1.1	kg	-	-	-
Vegetables (A1-3)	5.7	kg	-	-	-
Vegetables, root (A1-3)	1,393.3	kg	-	0.4	-
Watermelon (A1)	427.1	kg	-	0.1	-
Yellow onion (A1-3)	3,351.0	kg	-	1.3	0.1 %
Zucchini (A1-3)	635.7	kg	-	0.1	-
Beef (A1-3)	4,954.6	kg	-	125.8	13.7 %
Beef, mince (A1-3)	1,543.0	kg	-	43.2	4.7 %
Chocolate, light (A1-3)	148.4	kg	-	0.4	-
Lamb (A1-3)	168.0	kg	-	3.5	0.4 %
Oil, olive (A1-3)	120.0	kg	-	0.2	-
Oil, sunflower (A1-3)	90.0	kg	-	0.2	-
Pork (A1-3)	8,778.4	kg	-	44.8	4.9 %
Potato chips (A1-3)	14.4	kg	-	-	-
Poultry (A1-3)	12,720.3	kg	-	35.6	3.9 %
Ready-made sauce (A1-3)	219.4	kg	-	0.2	-
Sandwich, meat avg.	210.0	Qty	-	0.1	-
Sausage (A1-3)	195.5	kg	-	0.4	-
Soup, vegetables (A1-3)	1.1	kg	-	-	-
Tomato, canned (A1-3)	48.0	kg	-	-	-
Tomato, sauce (A1-3)	194.9	kg	-	0.2	-
Meal vegetarian, avg.	9.9	kg	-	-	-
Condiment sauce (A1-3)	5.9	kg	-	-	-
Fruit juice, concentrated (A1-3)	373.8	kg	-	1.0	0.1 %
Oil, rapeseed (A1-3)	15.0	liters	-	-	-
Pizza, meat	127.2	kg	-	0.5	0.1 %
Salami (A1-3)	7.2	kg	-	-	-
Spring rolls, meat (frozen)	180.0	kg	-	0.7	0.1 %

Tortilla chips (A1-3)	6.0	kg	-	-	-
Boots (T1-4)	14.0	Qty	-	0.2	-
Sweet bread, pastry (A1-3)	397.4	kg	-	0.8	0.1 %
Tea (A1-3)	7,038.8	kg	-	8.7	0.9 %
Meal meat, avg.	5.0	kg	-	-	-
Coffee, instant (A1-3)	737.3	kg	-	5.8	0.6 %
Syrup (A1-3)	281.6	kg	-	0.2	-
Sugar avg. (A1-3)	4.0	kg	-	-	-
Innkjøpte varer og tjenester total			-	10.5	1.1 %
Steel, stainless	23.2	kg	-	0.1	-
Aluminium	24.4	kg	-	0.2	-
Nitrile gloves (A1-A3)	11.5	kg	-	0.1	-
Plastic (PS)	283.5	kg	-	1.1	0.1 %
Polyester fabric (T1-4)	2.9	kg	-	-	-
Boots (T1-4)	14.0	Qty	-	0.2	-
Alkaline AA batteries	9.5	Qty	-	-	-
Chemical, cleaning, disinfection	67.1	kg	-	-	-
Cloth, microfiber (A1-3)	0.4	kg	-	-	-
Hand soap, liquid	158.1	liters	-	0.1	-
Laundry detergent, powder (A1-4)	2,486.2	kg	-	5.1	0.6 %
Laundry detergent, tablet (A1-4)	13.0	kg	-	-	-
Packing tape	1.5	kg	-	-	-
Paper, virgin	49.8	kg	-	-	-
Plastic (HDPE)	26.2	kg	-	0.1	-
Plastic (PE)	395.4	kg	-	0.6	0.1 %
Plastic (PET)	8.1	kg	-	-	-
Plastic (PP)	0.2	kg	-	-	-
Plastic avg. recycled	1.2	kg	-	-	-
Toilet paper (A1-3)	2,338.0	kg	-	2.7	0.3 %
Wood material, virgin	20.0	kg	-	-	-
Electrical items - small	0.3	kg	-	-	-
Avfall total			-	179.4	19.5 %
Residual waste, incinerated	1,300.0	m ³	-	173.3	18.9 %
Paper waste, recycled	866.7	m ³	-	2.8	0.3 %
Plastic waste, recycled	703.7	m ³	-	1.1	0.1 %
Glass waste, recycled	108.0	m ³	-	0.9	0.1 %
Organic waste, treated	111.4	m ³	-	1.2	0.1 %
Tjenestereiser total			-	19.0	2.1 %
Km-godtgj.bil(NO)	54,220.0	km	-	4.1	0.4 %
Mileage all. el car Nordic	21,219.0	km	-	0.1	-
Passenger transport	65,626.3	NOK	-	4.3	0.5 %
Hotel accomodation	80,785.0	NOK	-	2.0	0.2 %
Air transportation	72,002.0	NOK	-	8.5	0.9 %
Nedstrøms leasede driftsmidler total			-	7.6	0.8 %
Elektrisitet Norge	1,079,570.0	kWh	-	7.6	0.8 %
Kapitalvarer total			-	58.2	6.3 %
Car compact (petrol)	1.0	Qty	-	5.4	0.6 %
Car, SUV, electric (A1-3)	2.0	Qty	-	52.8	5.7 %
Scope 3 total			-	682.1	74.2 %
Total			15,210.2	919.3	100.0 %
KJ		54,756,696,765.6			

Markedsbaserte utslipp i rapporteringsåret

Kategori	Enhet	2022
Elektrisitet Sum (Scope 2) med Markedsbaserte beregninger	tCO ₂ e	4,933.0
Scope 2 Sum med Markedsbaserte strømberegninger	tCO ₂ e	4,993.8
Scope 1+2+3 Totalt med Markedsbaserte strømberegninger	tCO ₂ e	5,718.3

Studentsamskipnaden i Sørøst-Norge hadde et totalt klimagassutslipp på 919.3 tonn CO₂-ekvivalenter (tCO₂e) i 2022. Klimagassutslippene hadde følgende fordeling:

Scope 1: 42.4 (4.6%)

Scope 2: 194.8 (21.2%)

Scope 3: 682.1 (74.2%)

Følgende Scope 3-kategorier står for hovedandelen av utslippene: *Innkjøpte varer og tjenester* (inkludert mat og drikke) (45.4%) og *Avfall* (19.5%). Studentsamskipnaden Sørøst-Norge benytter seg av forbruksdata i den grad det er tilgjengelig. For noen kategorier er det gjort estimater, og dette er kommentert under.

Scope 1:

Data for Scope 1 er basert på forbruksdata.

Studentsamskipnaden i Sørøst-Norge hadde totalt 42.4 tCO₂e i direkte utslipp fra virksomhetens drift. *Mobil forbrenning*: Totalt drivstofforbruk i 2022 var 4 139.3 liter bensin og 15 477.1 liter diesel. *Kjølegasser*: Totalt forbruk av kjølegasser var på 0.2 kg med et utslipp på 0.3 tCO₂e. *Stasjonær forbrenning*: Totalt forbruk av biodiesel (HVO) endte på 4 462 liter.

Scope 2:

Elektrisitet: Innkjøpt og egenprodusert elektrisitet i egneide eller leide lokaler/bygg. Det er hovedsakelig registrert kWh basert på faktisk forbruk, men for noen lokasjoner hvor denne dataen ikke er tilgjengelig, har det blitt gjort estimater basert på type bygg og antall kvm. Tabellen viser klimagassutslipp fra elektrisitet utregnet med den lokasjonsbaserte utslippsfaktoren Electricity Norway (NVE) og Electricity Solar. Det er registrert 12 180.3 MWh med faktoren Electricity Norway (NVE) som gir et utslipp på 134 tCO₂e. Faktoren Electricity Norway (NVE) er valgt ettersom den best reflekterer dagens strømmarked og er publisert av en myndighet. Ved bruk av Electricity Nordic mix hadde utslippet endt på 316.7 tCO₂e. Videre er det registrert 39.9 MWh med faktoren Electricity Solar med et utslipp på 0 tCO₂e.

Elektrisitet med markedsbasert faktor er presentert under tabellene i denne rapporten. Praksisen med å presentere utslippene fra elektrisitetsforbruk med to ulike utslippsfaktorer er videre forklart under Scope 2 i Metode og kilder.

Fjernvarme: Bruk av fjernvarme i eide/leide bygg basert på faktisk forbruk. Det er registrert 2 740.3 MWh og et klimagassutslipp på 60.7 tCO₂e.

El-bil: Elektrisitet til egneide eller leide biler basert på faktisk forbruk. Det er registrert 4.4 MWh og et utslipp på 0.1 tCO₂e.

Scope 3:

Innkjøpte varer og tjenester: Denne kategorien viser utslipp knyttet til innkjøp av mat og drikke og diverse innkjøp, som en del av campustjenester, basert på faktiske forbruksdata. Totalt sett står kategorien for 45,4% av totale utslipp på 418 tCO₂e. Utslipp knyttet til mat og drikke er skilt ut som en egen kategori i tabellen over.

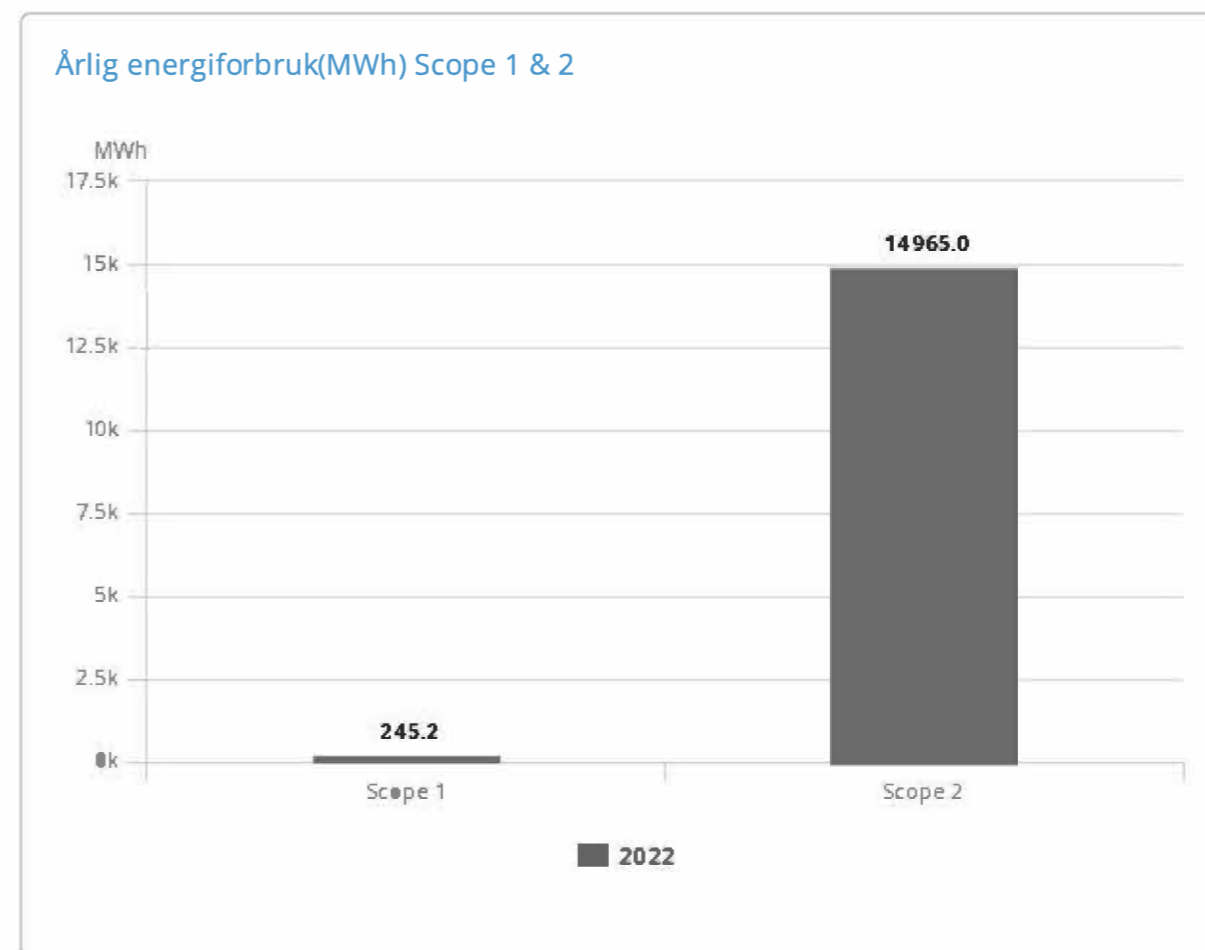
Diverse innkjøp står for et utslipp på 10.5 tCO₂e som utgjør 1.1% av totale utslipp. **Mat og drikke:** Det er registrert innkjøp fra flere leverandører: Witre AS, Tine, Bama, Plateful AS, Plateful, Verdimat AS, Sverre W. Monsen AS, Maske og Nortura. Det er delvis ført utslipp for innkjøp fra Solberg Hansen. Følgende leverandører er ekskludert fra årets utregning: Asko (minus Nortura) og Culina. Basert på dette står innkjøp av mat og drikke for 44.3% av totale utslipp med 407.5 tCO₂e. 27.6% av totale utslipp er knyttet til innkjøp av kjøtt.

Avfall: Rapportert avfall i m³ fordelt på ulike avfallsfraksjoner, samt behandlingsmetode (resirkulert, energigjenvunnet, deponert). Det er estimert avfall for 1/8 campus. Avfall fra kantiner og spisesteder er ekskludert fra årets utregning. Basert på dette står kategorien for et utslipp på 179.4 tCO₂e som utgjør 19.5% av totalt utslipp.

Tjenestereiser: Det ble gitt km-godtgjørelse for 54 220 km med fossilbiler, og 21 219 km med elbil. Videre er det registrert utslipp for transport, hotell og flyreiser basert på innhentet beløp. Utslipet ender på 19.0 tCO₂e som utgjør 2.1% av totale utslipp.

Nedstrøms leasede driftsmidler: Scope 2-utslipp fra leietakere som oppstår under utleie av lokaler. Det er gjort estimater basert på type bygg, byggeår samt antall kvm. Det er registrert 1079.5 MWh og et utslipp på 7.6 tCO₂e.

Kapitalvarer: Innkjøp av større utstyr i rapporteringsåret. Det registrert innkjøp av én bensinbil samt to elektriske vaner. Dette gir et utslipp på 58.2 tCO₂e.



Årlige markedsbaserte utslipp

Kategori	Enhet	2020	2021	2022
Elektrisitet Sum (Scope 2) med Markedsbaserte beregninger	tCO ₂ e	-	-	4,933.0
Scope 2 Sum med Markedsbaserte strømberegninger	tCO ₂ e	-	-	4,993.8
Scope 1+2+3 Totalt med Markedsbaserte strømberegninger	tCO ₂ e	-	-	5,718.3
Prosentvis endring		-	-	100.0 %

Årlige nøkkeltall og klimaindikatorer

Navn	Enhet	2020	2021	2022	% endring fra forrige år
Scope 1 + 2 utslipp (tCO ₂ e)		-	-	237.2	100.0 %
Totalt utslipp(S1+S2+S3) (tCO ₂ e)		-	-	919.3	100.0 %
Totalt energiforbruk Scope 1+2 (MWh)		-	-	15,210.2	100.0 %
Utslipp per årsverk (tCO ₂ e/ÅV)		-	-	6.1	100.0 %
Utslipp per omsetn. (tCO ₂ e/MNOK)		-	-	3.0	100.0 %

Metodikk og kilder

GHG-protokollen er utviklet av «World Resources Institute» (WRI) og «World Business Council for Sustainable Development» (WBCSD). Analysen i denne rapporten er utført iht. "A Corporate Accounting and Reporting Standard Revised edition", én av fire regnskapsstandarder under GHG-protokollen. Standarden omfatter følgende klimagasser, som omregnes til CO₂-ekvivalenter: CO₂, CH₄ (metan), N₂O (lystgass), SF₆, NF₃, HFK og PFK gasser.

Denne analysen er basert på operasjonell kontroll aspektet, som dermed definerer hva som skal inngå i klimaregnskapet av en organisasjons driftsmidler, så vel som fordeling mellom de ulike scopene. I metoden skiller det mellom operasjonell kontroll og finansiell kontroll. Hvis operasjonell kontrollmetoden benyttes så inkluderes utslippskilder som organisasjonen fysisk kontrollerer, men ikke nødvendigvis eier. Man rapporterer dermed heller ikke over utslippskilder som man eier, men ikke har kontroll (f.eks. det er leietaker som rapporterer strømforbruket i scope 2, ikke utleier).

Klimaregnskapet er inndelt i tre nivåer (scopes) som består av både direkte og indirekte utslippskilder.

Scope 1 Obligatorisk rapportering inkluderer alle utslippskilder knyttet til driftsmidler der organisasjonen har operasjonell kontroll. Dette inkluderer all bruk av fossilt brensel for stasjonær bruk eller transportbehov (egeneide, leiede eller leasede kjøretøy, oljekjeler etc.). Videre inkluderes eventuelle direkte prosessutslipp (av de seks klimagassene).

Scope 2 Obligatorisk rapportering av indirekte utslipp knyttet til innkjøpt energi; elektrisitet eller fjernvarme/kjøling. Dette gjelder f.eks. for bygg som man leier og ikke nødvendigvis eier. Utslippsfaktorene som benyttes i CEMAsys for elektrisitet er basert på nasjonale brutto produksjonsmikser fra International Energy Agency's statistikk (IEA Stat). Den nordiske miksfaktoren dekker produksjonen i Sverige, Finland, Norge og Danmark og reflekterer det felles nordiske markedsområdet (Nord Pool Spot). I forhold til utslippsfaktorer på fjernvarme benyttes enten faktisk produksjonsmikser basert på innhentet informasjon fra den enkelte produsent, eller gjennomsnittsmikser basert på IEA statistikk (se kildehenvisning).

I januar 2015 ble GHG Protokollens (2015) nye retningslinjer for beregning av utslipp fra elektrisitetsforbruk publisert. Her åpnes det for todelt rapportering av elektrisitetsforbruk.

I praksis betyr det at virksomheter som rapporterer sine klimagassutslipp skal synliggjøre både reelle klimagassutslipp som stammer fra produksjonen av elektrisitet, og de markedsbaserte utslippene knyttet til kjøp av opprinnelsesgarantier. Hensikten med denne endringen er på den ene siden å vise effekten av energieffektivisering og sparetiltak (fysisk), og på den annen side å vise effekten av å inngå kjøp av fornybar elektrisitet gjennom opprinnelsesgaranti (marked). Dermed belyses effekten av samtlige tiltak som en virksomhet kan gjennomføre knyttet til forbruk av elektrisitet.

Fysisk perspektiv (lokasjonsbasert metode): Denne utslippsfaktoren er basert på faktiske utslipp knyttet til elektrisitetsproduksjon innenfor et spesifikt område. Innenfor dette området er det ulike energiprodusenter som benytter en mikser av energibærere, der de fossile energibærerne (kull, gass, olje) medfører direkte utslipp av klimagasser. Disse klimagassene reflekteres gjennom utslippsfaktoren og fordeles dermed til hver enkelt forbruker.

Markedsbasert perspektiv: Beregningen av utslippsfaktor baseres på om virksomheten velger å kjøpe opprinnelsesgarantier eller ikke. Ved kjøp av opprinnelsesgarantier dokumenterer leverandøren at kjøpt elektrisitet kommer fra kun fornybare kilder, som gir en utslippsfaktor på 0 gram CO₂e per kWh.

Elektrisitet som ikke er knyttet til opprinnelsesgarantier får en utslippsfaktor basert på produksjonen som er igjen etter at opprinnelsesgarantiene for fornybar andel er solgt. Dette kalles *residual miks*, og er normalt signifikant høyere enn den lokasjonsbaserte faktoren.

Scope 3 Frivillig rapportering av indirekte utslipp knyttet til innkjøpte varer eller tjenester. Dette er utslipp som indirekte kan knyttes til organisasjonens aktiviteter, men som foregår utenfor deres kontroll (derav indirekte). Typisk scope 3 rapportering vil inkludere flyreiser, logistikk/transport av varer, avfall, forbruk av

ulike råstoff etc.

Generelt bør et klimaregnskap inkludere nok relevant informasjon slik at det kan brukes som beslutningsstøtteverktøy for virksomhetens ledelse. For å få til dette er det viktig å inkludere de elementer som har økonomisk relevans og tyngde, og som det er mulig å gjøre noe med.

Referanser:

[Department for Business, Energy & Industrial Strategy](#) (2020). Government emission conversion factors for greenhouse gas company reporting (DEFRA)

IEA (2022). CO₂ emission factors, International Energy Agency (IEA), Paris.

IEA (2022). Electricity information, International Energy Agency (IEA), Paris.

EcolInvent 3.8 and 3.9.1. Wernet, G., Bauer, C., Steubing, B., Reinhard, J., Moreno-Ruiz, E., and Weidema, B., 2016. The ecoinvent database version 3 (part I): overview and methodology. The International Journal of Life Cycle Assessment.

IMO (2020). Reduction of GHG emissions from ships - Third IMO GHG Study 2014 (Final report). International Maritime Organisation, <http://www.iadc.org/wp-content/uploads/2014/02/MEPC-67-6-INF3-2014-Final-Report-complete.pdf>

IPCC (2014). IPCC fifth assessment report: Climate change 2013 (AR5 updated version November 2014). <http://www.ipcc.ch/report/ar5/>

AIB, RE-DISS (2022). Reliable disclosure systems for Europe – Phase 2: European residual mixes.

WBCSD/WRI (2004). The greenhouse gas protocol. A corporate accounting and reporting standard (revised edition). World Business Council on Sustainable Development (WBCSD), Geneva, Switzerland /World Resource Institute (WRI), Washington DC, USA, 116 pp.

WBCSD/WRI (2011). Corporate value chain (Scope 3) accounting and reporting standard: Supplement to the GHG Protocol corporate accounting and reporting standard. World Business Council on Sustainable Development (WBCSD), Geneva, Switzerland /World Resource Institute (WRI), Washington DC, USA, 149 pp.

WBCSD/WRI (2015). GHG protocol Scope 2 guidance: An amendment to the GHG protocol corporate standard. World Business Council on Sustainable Development (WBCSD), Geneva, Switzerland /World Resource Institute (WRI), Washington DC, USA, 117 pp.

Referanselisten over er ikke komplett, men inneholder de viktigste referansene som benyttes i CEMAsys. I tillegg vil det være en rekke lokale/nasjonale kilder som kan være aktuelle, avhengig av hvilke utslippsfaktorer som benyttes.

Et godt studentliv
– for alle, for alltid.





Studentsamskipnaden
i Sørøst-Norge

ssn.no