



Studentsamskipnaden  
i Sørøst-Norge



# 20 22

årsrapport

“  
Vi ønsker å støtte  
hver eneste student  
med gode tilbud  
gjennom studieløpet.

Hans Erik Stormoen Administrerende direktør

**Studentsamskipnaden i Sørøst-Norge (SSN) fremlegger med dette sin årsmelding for driftsåret 2022.**

I 2022 fikk vi endelig en normalisering etter Covid-pandemien og studentene har kommet mer og mer tilbake til våre campuser. Samtidig brøt det ut krig i Ukraina, og både priser på varer og strøm har steget betydelig. Heller ikke SSN er uberørt av dette og vi har løpende vurdert hvilke tiltak vi kan gjennomføre for å dempe de negative økonomiske konsekvensene.

Organisasjonens drift det siste året har vært god. Våre dyktige medarbeidere jobber målbevisst for å gi studentene en best mulig studiehverdag. Det er alle disse medarbeiderne som er SSN. Vi har alle studenten i fokus, og vi ønsker å støtte hver eneste student med gode tilbud gjennom studieløpet. I 2022 fikk SSN en ny avdeling, Helsefremming og forebygging, hvor vi har etablert rådgivere/koordinatorer for studentrelasjoner på alle våre campuser.

SSN skal som organisasjon drifte alle våre tilbud både bærekraftig og bedriftsøkonomisk forsvarlig, vårt formål er ikke å tjene mest mulig penger. SSN leverer et driftsresultat

for 2022 på 0,68 %. Dette må sees i lys av pandemi, og økte kostnader på både strøm og andre varer i 2022. Ut fra forutsetningene så mener vi at resultatet vitner om forsvarlig drift.

Samarbeid med vertskommuner, universitetet og de andre tilknyttede institusjonene er viktig for oss. SSN ønsker med dette å takke alle våre viktige samarbeidspartnere for det gode samarbeidet vi har hatt i løpet av driftsåret 2022. Dette gode samarbeidet bidrar blant annet til at SSN klarer å utvikle og bygge nye studentboliger, og vi kan gi et bedre tilbud innenfor mat og drikke, bok, helse og trening.

Jeg takker med dette alle de fantastiske menneskene som hver dag legger ned en stor innsats for at SSN kan gi studentene i Sørøst-Norge er godt tilbud i studiehverdagen.

*Fagerlund mai 2023*

**Hans Erik Stormoen**  
Administrerende direktør

04 — SSN i 2022

16 — Styrets beretning

24 — Konsernregnskap



# SSN i 2022

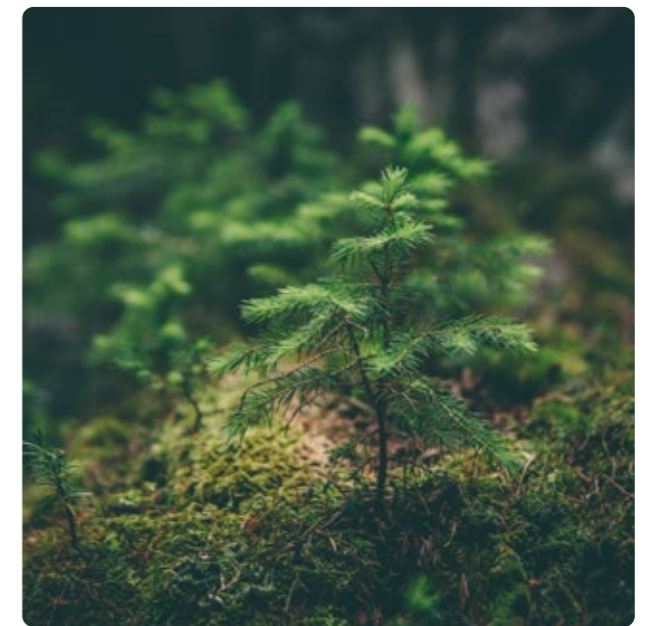
# Et godt studentliv – for alle, for alltid.

Vi ønsker å levere studenttjenester som fremmer god helse, trivsel og en bærekraftig utvikling. Derfor har vi i 2022 utformet en bærekraftig forretningsstrategi.

Studentsamskipnaden i Sørøst-Norge (SSN) jobber for studentvelferd i vår region, det vil si at vi tilbyr studentboliger, kantiner og kafeer, barnehage, treningssentre, bokhandler, helsetjeneste og diverse studentgoder. Alt SSN gjør, er for studentene, og alt overskuddet går tilbake til studentene. I SSNs styre har studentene flertall og styrelederen er også en student.

#### Bærekraft i SSN

Bærekraft er relevant for all vår virksomhet. I 2022 valgte vi å integrere bærekraft som et styrende prinsipp i vår strategi. Vi skal ta vår del av ansvaret for at FNs bærekraftsmål oppnås innen 2030. En bærekraftig forretningsstrategi er et premiss for dette. Gjennom alt vi gjør skal vi legge til rette for at studentene kan ta bærekraftige valg og etablerer gode vaner. I tillegg skal vi tørre å utfordre både studentene og våre samarbeidspartnere på bærekraft, og vi skal selvsagt gå foran som et godt eksempel. Vi planlegger å presentere SSNs første bærekraftsrapport med utfyllende informasjon om dette arbeidet i 2023.



Antall studenter i 2022:

19 508

Tilknyttede  
utdanningsinstitusjoner

**Universitetet i Sørøst-Norge (USN)**  
**Fagskolen i Viken** (på Kongsberg)  
**Fagskolen i Vestfold og Telemark**  
**Politihøgskolen i Stavern**  
**Folkeuniversitetet i Sandefjord**



#### Vår visjon

SSNs visjon er «Et godt studentliv - for alle, for alltid. Vi jobber for at dagens studenter får dekket sine behov, uten å ødelegge muligheten for at fremtidens studenter skal få dekket sine behov. Vi ønsker at våre tjenester rommer mangfold og oppleves inkluderende for alle våre studenter. Derfor sier vi «for alle, for alltid». Visjonen er godt forankret internt i organisasjonen og gir oss retning for vår virksomhet.

#### Våre mål

I SSNs nye strategi jobber vi etter tre strategiske hovedmål som omhandler mennesker, planeten og organisasjonen:

- Vi skal fremme god helse, inkludering og livskvalitet.
- Vi skal bidra aktivt til å nå samfunnets klima- og miljømål.
- Vi skal være en ansvarlig, kompetent og samskapende organisasjon.

Alt vi gjør i drift og utvikling har til hensikt å hjelpe oss med å oppnå disse strategiske målene. Viktige momenter innenfor disse målene er helsefremming, inkludering og mangfold, reduksjon av klima- og miljøbelastning, etablere gode samarbeid og ansvarlig drift.

#### Våre verdier

I SSN har vi tre verdier som skal reflektere oss som organisasjon for at vi skal innfri strategien vår.

Verdiene våre er *trygghet, entusiasme og handlekraft*.

Trygghet skal skapes gjennom tilstedeværelse, tillit, medbestemmelse og respekt. Vi tar ansvar for en trygg fremtid for våre studenter og ansatte. Entusiasme er stolthet, service og kvalitet i våre tjenester. Vi viser engasjement og tør å være kreative. Handlekraft betyr å finne de gode og bærekraftige løsningene for fremtiden. Vi skal utvikle oss gjennom læring, innovasjon og samarbeid.

# Vårt arbeidsmiljø og kulturarbeid

Mangfold bidrar til flere og rikere perspektiv, økt kreativitet og bedre beslutninger. Vi skal ha et arbeidsmiljø som oppleves inkluderende for alle.

Hvem vi rekrutterer har mye å si for hvordan vi utvikler oss som organisasjon og på alle våre arbeidssteder. Gjennom grundig og kompetansebasert rekruttering, ansetter vi mennesker som innehar fagkunnskapen, personlige egenskaper og verdiene vi trenger for å levere tjenestene våre. Hvem vi ansetter, skal være styrt av bedriftens behov, og ikke av personlige preferanser. Vi ansetter fra mange og ulike fagområder, og hos oss skal ingen bli diskvalifisert på bakgrunn av nasjonalitet, kjønn, alder, legning, religion eller andre ting som er irrelevant for stillingen. Vi har derfor et pågående arbeid der vi gjennomgår våre rekrutteringsrutiner, for å sørge for at vi har realistiske kvalifikasjonskrav og når ut til en mangfoldig og representativ søkermasse.

## Inkludering og helsefremming

Vi mener at mangfold bidrar til flere og rikere perspektiv, økt kreativitet og bedre beslutninger. Vi skal ha et arbeidsmiljø

som oppleves inkluderende for alle våre flotte medarbeidere, og vi jobber derfor for like muligheter for alle våre ansatte. SSN satte seg i 2022 et mål om å være en helsefremmende arbeidsplass. Ansatte skal derfor få god oppfølging i arbeidshverdagen, både gjennom forebyggende kunnskap og tilrettelegging, og ved sykefravær. Vi jobber også kontinuerlig med utvikling av våre ledere gjennom samlinger, diskusjoner, kompetanseutvikling og mentorprogram. Vi er opptatt av at våre ledere ser de sporene de setter etter seg, utvikler seg selv, sine medarbeidere og organisasjonen.

Vi skaper alle kultur. Kulturen vår dannes i menneskene – de vi er, og de vi omgås. Hver dag. Og dette skal vi være bevisst, slik at vi former kulturen vår til å støtte oppunder vår strategi.

Antall ansatte i SSN:

159

Antall brukere av  
Student Sørøst-appen:

16 926

# Ny teknologi og videreutvikling

Den digitale plattformen står sentralt i arbeidet med digitalisering i SSN. Den muliggjør videreutvikling av tjenestekområdene i SSN og er med på å løse studentens nåværende og fremtidige behov.

Et godt studentliv innebærer at vi innen digitalisering har en klar målsetting om å ta i bruk ny teknologi for å videreutvikle tjenestekområder, utforske forretningsmuligheter og optimalisere driften i organisasjonen. Den digitale plattformen står nå sentralt i arbeidet videre med digitalisering i SSN. På den ene siden, i møte med studentene, representerer plattformen kundefrontene ssn.no, min-side, og Student Sørøst-appen. På den andre siden besitter plattformen driftsrelaterte systemer som boligadministrasjon.

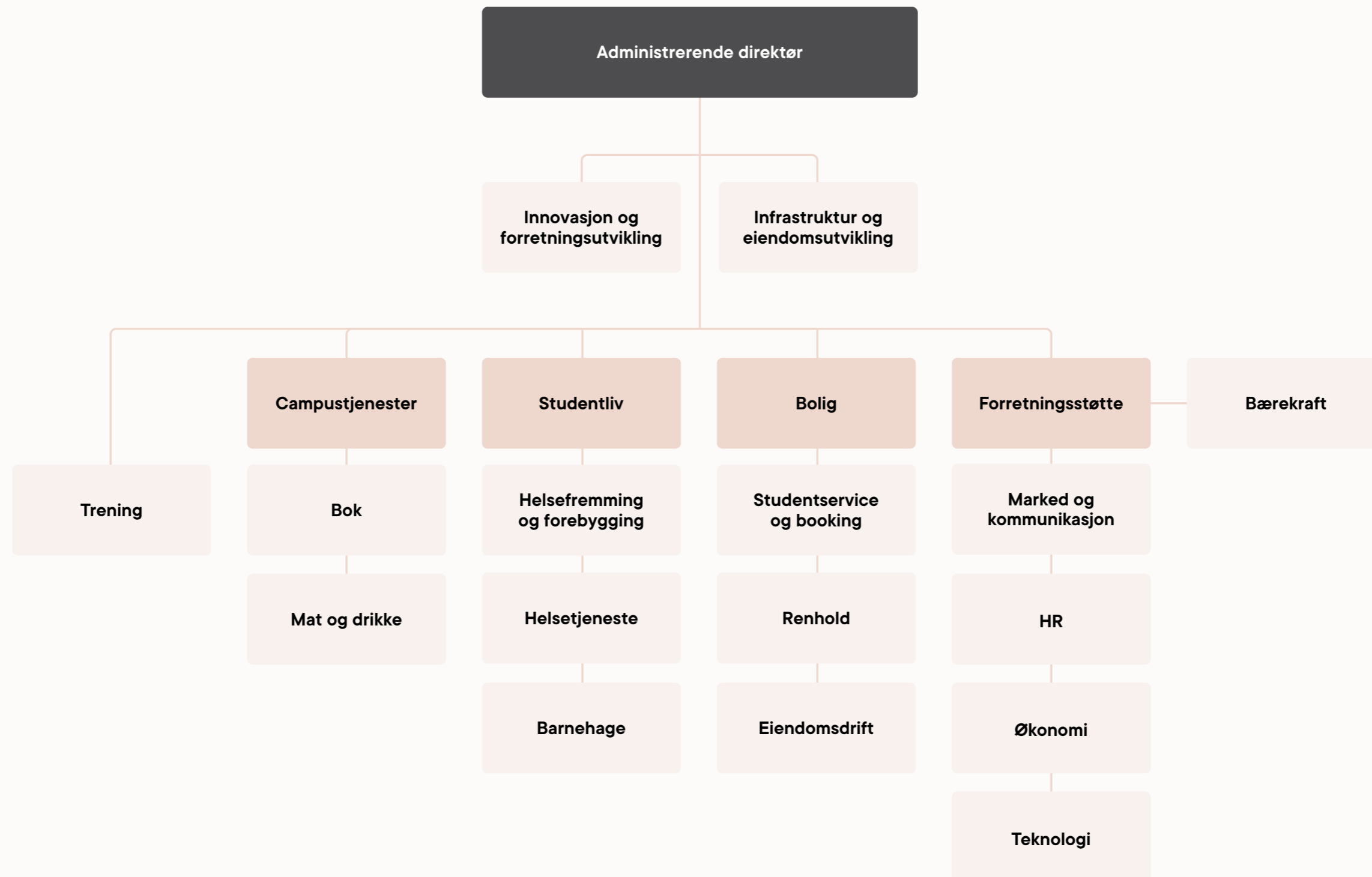
## SSN går inn i RadaLabs

I 2021 lanserte SSN appen "Student Sørøst" og nye websider (ssn.no). Fjoråret bar preg av finjusteringer og forvaltning av disse respektive kundefronter. For å sikre tilgang på teknologi-ressurser har SSN gått inn på eiersiden av den tidligere studentbedriften – RadaLabs. Vårt mål er at selskapet skal bli totalleverandør av utvikling og forvaltning av kundefronter i SSN. Som første ledd i å nå denne målsetting tar RadaLabs i 2023 over ansvaret for den digitale riggen rundt Microsoft dynamics, samt utvikling og forvaltning av Student Sør-



øst-appen. Med kundefrontene har vi nå en teknologi som ikke bare løser deler av studentens nåværende behov, men en plattform som muliggjør videreutvikling av tjenestekområdene i SSN og studentens fremtidige behov.

# ORGANISASJONSKART







# Styrets beretning 2022

Studentsamskipnaden i Sørøst-Norge

# Årsberetning 2022

## Virksomhetens art og hvor den drives

Studentsamskipnaden i Sørøst-Norge er en velferdsorganisasjon for studenter ved Universitetet i Sørøst-Norge og andre tilknyttede utdanningsinstitusjoner. Organisasjonen har sitt hovedkontor i Horten, men er også representert med virksomhet i Kongsberg, Drammen, Ringerike, Porsgrunn, Notodden, Bø og Rauland.

Virksomhetens forretningsidé og strategi er å legge til rette for et best mulig velferdstilbud til studenter ved tilknyttede utdanningsinstitusjoner.

## Rettvisende oversikt over utvikling og resultat

2022 har vært et positivt, men på mange måter et krevende år for virksomheten. Starten av 2022 var preget av Covid-19 pandemien og tiltakene og restriksjonene her. Dette gikk spesielt ut over driftsområdene trening og mat og drikke. Kraftig økning i kostnader på mange av varene og tjenestene organisasjonen benytter har krevd store omstillinger og endring av drift. På tross av dette har Samskipnaden levert positive resultater for 2022. Omsetningen i organisasjonen er i 2022 på 310 MNOK som er en oppgang på 14 % fra 2021. Resultatet etter skatt er på 2,1 MNOK.

Styret mener at årsregnskapet gir et rettvisende bilde av selskapets eiendeler og gjeld, finansielle stilling og resultat.

## Konsern

Studentsamskipnaden i Sørøst-Norge er morselskap i konsern og eier 100 % av datterselskapet Viken Student AS som igjen eier 100 % av selskapene Moov AS og Sibus Stasjon

AS. 97,6 % av omsetningen i konsernet skjer i morselskapet. Datterselskapene har et årsresultat på – 1,4 MNOK.

## Sentrale risikoer og usikkerhetsfaktorer

Studentsamskipnaden i Sørøst-Norge har i mange år hatt solid økonomi og sunn drift med god likviditet. De siste årenes utfordringer i forhold til drift har vært krevende for SSN. Med stengt universitet og derav store deler av SSN sin aktivitet nede i perioder, har det vært svært verdifullt å ha et solid økonomisk og driftsmessig grunnlag. Betydelig prisøkning på varer og tjenester Samskipnaden benytter seg av gjør at driften må tilpasse seg fremover. Ledelsen mener virksomheten er godt rustet for dette, og det jobbes målrettet fremover for å sikre god drift med de nye rammene vi har.

## Styreforsikring

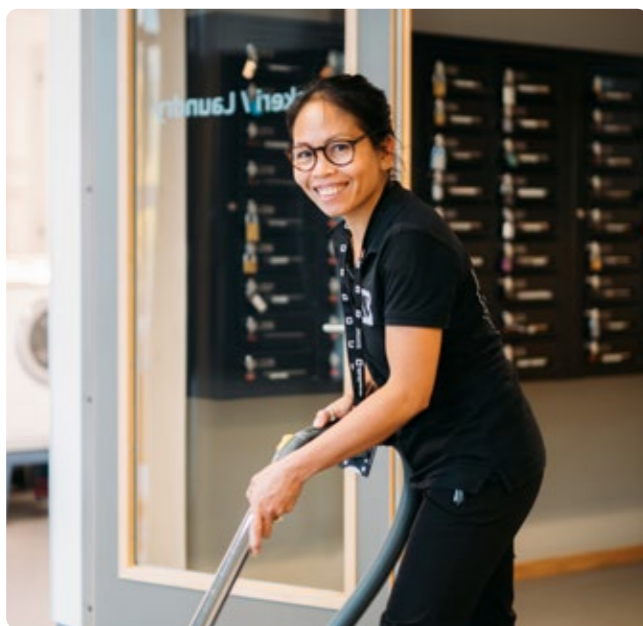
Studentsamskipnaden i Sørøst-Norge har tegnet en styreforsikring i AIG Europe S.A. NUF for alle styrets medlemmer for ansvaret de har pådratt seg under utøvelsen av sitt styreverv. Forsikringen er begrenset til 10 millioner kroner. Total kostnadsført premie i 2022 var kr. 31 847.

## Finansiell risiko

Studentsamskipnaden i Sørøst-Norge ønsker fortsatt å ha solid likviditet og prioritere en trygg oppbevaring av denne. De to foregående årene har vært preget av Covid-19 pandemien og konsekvensene den hadde med seg. Nå som pandemien er over har vi kommet til en mer forutsigbar drift. Organisasjonen begrenser sin kredittrisiko ved å ha 97 % av lånene i Husbanken. 74 % av disse låneopptakene har lange fast-renteaftaler.

Dekningsgrad i bolig:

96,7 %



#### Kontantstrøm

Studentsamskipnaden i Sørøst-Norge har i løpet av 2022 benyttet egen, oppspart likviditet til investeringer. Dette har nedført en negativ kontantstrøm på 66 MNOK. Deler av dette vil finansieres fra husbanken i 2023 og på den måten bygge likviditeten opp igjen. Driften alene i 2022 bidro til en positiv kontantstrøm på 33 MNOK.

#### Forsknings- og utviklingsaktiviteter

Organisasjonen har ingen forsknings- eller utviklingsaktiviteter.

#### Fortsatt drift

Årsregnskapet for 2022 er satt opp under forutsetning av fortsatt drift. Det bekreftes herved at forutsetningen for fortsatt drift er til stede.

#### Internkontroll

Internkontrollen i SSN er en uavhengig og objektiv bekreftelses- og rådgivningsfunksjon med formål å bistå styret og ledelsen i utøvelse av god virksomhetsstyring. Dette gjøres gjennom vurdering av foretakenes prosesser for virksomhetsstyring, risikostyring og intern styring og kontroll. Internkontrollen skal sikre at organisasjonen etterlever de rutiner som foreligger, holder oss oppdaterte og unngår feil. Det utarbeides en årsplan som er basert på risikovurderinger knyttet opp mot de ulike avdelingens risikoanalyser, samt strategier og mål. Hovedvekten er gjennomgang av rutiner, lovverk, arbeidsprosesser. Dette kommer som et tillegg til alle andre internkontroller som er påkrevd av lovverk som gjelder for de ulike avdelinger.

#### Sykefravær og arbeidsmiljø

Sykefraværet i 2022 utgjorde 5,7%. Kvinner hadde et sykefravær på 5,9% og menn 5,3%. Sykefraværet har økt litt fra 5,4% i

2021 til 5,7% i 2022. Sykefraværet har økt fra 5,2% til 5,9% for kvinner og fra 5,2% til 5,3% for menn. Korttidsfraværet har økt, mens langtidsfraværet er redusert. Sykefraværprosjektet Tett På har vært gjennomført med mål og tiltak for å redusere høyt sykefravær.

Det har ikke forekommet eller blitt rapportert alvorlige arbeidsuhell eller ulykker som har resultert i store materielle skader eller alvorlige personskader i løpet av året.

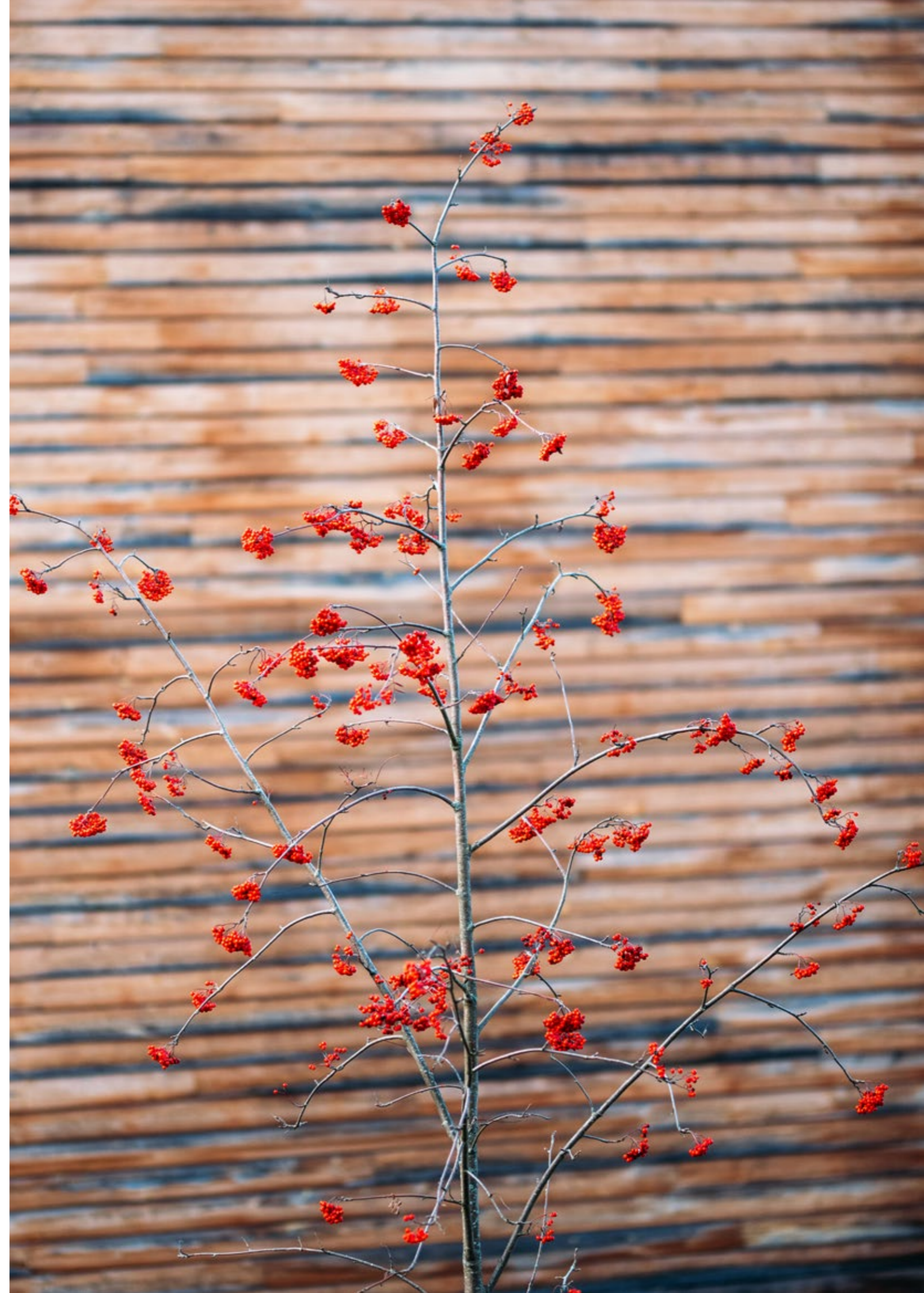
Arbeidsmiljøet betraktes som godt, og det iverksettes løpende tiltak for forbedringer.

#### Likestilling og diskrimineringsvern

Studentsamskipnaden i Sørøst-Norge har pr utgangen av året 159 fast ansatte, av disse er 75% kvinner og 25% menn. Organisasjonen har totalt 64 ansatte i deltidsstillinger, 88% kvinner og 12% menn. Fra 2021 til 2022 økte antall heltidsstillinger i SSN med 38%. Midlertidig ansatte utgjør 12 ansatte, av disse er 67% kvinner og 33% menn. Kartlegging av ufrivillig deltid skjer annet hvert år, og er ikke gjennomført i 2022.

I 2022 hadde 4 kvinner og 0 menn foreldrepermisjon.

Gjennomsnittslønn for kvinner og menn i heltidsstillinger utgjorde henholdsvis kr 593.659 og kr 633.319. Det har vært gjennomført et samarbeidsprosjekt med tillitsvalgte for å kartlegge og fremme likelønn. Resultatet fra kartleggingen av lønns- og arbeidsvilkår viste at SSN i stor grad ivaretar likelønn. Der det er forskjeller er dette stort sett grunnet ulik kompetanse eller ansiennitet. Enkelte ubegrunnede lønnsforskjeller vurderes og justeres samtidig med årlige lønnsforhandlinger. SSN er svært opptatt av å ha en rettferdig og riktig lønnspolitikk.





SSNs totalomsetning  
alle tjenester:

**310 mill.**

#### Tiltak for å hindre diskriminering mv.

Studentsamskipnaden i Sørøst-Norge arbeider aktivt for å fremme likestilling, sikre like muligheter og rettigheter og hindre diskriminering på grunn av kjønn, graviditet, permisjon ved fødsel eller adopsjon, omsorgsoppgaver, funksjonsnedsettelse, etnisitet, religion, livssyn, seksuell orientering, kjønnsidentitet og kjønnsuttrykk og kombinasjoner av disse grunnlagene. HR har kartlagt risiko for diskriminering og tilstand for kjønnslikestilling, analysert årsaker, iverksatt og evaluert tiltak. Resultatet fra siste arbeidsmiljøundersøkelse viste at 3,4% hadde opplevd trusler eller vold på jobben, mens ingen hadde opplevd seksuell trakassering, diskriminering på grunn av kjønn, religion, livssyn, etnisitet, graviditet, foreldre- og omsorgspermisjon eller nedsatt funksjonsevne.

Det har også vært arbeidet med kartlegging og tiltak innenfor områdene rekruttering, lønns- og arbeidsforhold, kompetansekartlegging, fremmelse og utviklingsmuligheter, livsfase- og helsefremmende personalpolitikk, mulighet for å kombinere arbeid og familieliv, hjemmekontorordning, tilrettelegging for gravide, muligheter for uttak av foreldrepermisjon, hindring og vern for trusler, vold, og seksuell

trakassering, HMS-rutiner og avvikssystem for å avdekke eventuell diskriminering og forskjellsbehandling og lederutvikling. Målet er at kunnskap, informasjon og tiltak om likestilling og diskrimineringsvern skal være forebyggende, skape gode holdninger og medvirke til et mangfoldig, inkluderende og bedre arbeidsmiljø.

#### Bærekraft

I studentsamskipnaden i Sørøst-Norge jobber vi for en bærekraftig forretningspraksis som respekterer mennesker, samfunn, miljø og dyrevelferd. I 2022 ble det gjennomført en verdikjedekartlegging for å etablere en overordnet kvalitativ vurdering av vår negative og positive påvirkning innenfor de ulike virksomhetsområdene, samt intervjuer med våre viktigste interne og eksterne interessenter. Basert på denne innsikten ble det gjennomført en verdibasert vesentlighetsanalyse som dannet grunnlaget for den videre strategiutformingen. I SSNs reviderte strategi er bærekraft integrert som et styrende prinsipp, og har med dette gått fra å ha en bærekraftstrategi til en bærekraftig forretningsstrategi. Organisasjonen har vedtatt en policy for bærekraftig forretningspraksis, interne etiske retningslinjer og etiske retnings-

linjer for leverandører. I 2022 ble SSN også medlem av Ethisk handel. Med dette følger en forpliktelse til å jobbe aktivt med aktsomhetsvurderinger for bærekraftig forretningspraksis.

Studentsamskipnaden i Sørøst-Norge vil publisere sin første bærekraftsrapport i 2023 med utfyllende informasjon om det pågående bærekraftsarbeidet.

#### Redegjørelse for aktsomhetsvurderinger etter åpenhetsloven

Studentsamskipnaden i Sørøst-Norge er omfattet av åpenhetsloven som trådte i kraft 1. juli 2022. Selskapets redegjørelse for aktsomhetsvurderinger vil være tilgjengelig på ssn.no, under «Åpenhetsloven» fra og med 30. juni 2023.

#### Ytre miljø

Selskapets virksomhet er ikke regulert av konsesjoner eller pålegg. Bedriftens påvirkning på det ytre miljø er ikke av vesentlig betydning. SSN har tatt et aktivt valg om å ha en bærekraftig forretningsstrategi og har satt konkrete målsetninger og tiltak for å bidra til å nå samfunnets klima- og miljømål.

#### KD-midler

Studentsamskipnaden i Sørøst-Norge har i 2022 mottatt midler fra kunnskapsdepartementet til forebyggende tiltak rettet mot den psykiske helsen til studenter (statsbudsjettet 2022, kap. 275, post 70). Disse midlene er benyttet til diverse tiltak i samarbeid med studentene. Det utarbeides en egen rapport, «Årsrapport – Supplerende tilskudds brev til studentsamskipnadene til forebyggende tiltak rettet mot den psykiske helsen til studentene over statsbudsjettet 2022, kap. 275, post 70» som vil redegjøre hvordan disse midlene er benyttet og hvordan de har svart opp formålet med tildelingen.

#### Redegjørelse for årsregnskapet og resultatdisponering

Etter styrets oppfatning gir fremlagt resultatregnskap og balanse med noter uttrykk for virksomhetens resultat for 2022 og økonomiske stilling ved årsskiftet.

Virksomheten har for 2022 hatt et resultat på 2,1 MNOK etter skatt, som foreslåes overført til annen egenkapital.

Borre, 20.04.22

# Konsern- regnskap

2022

**Studentsamskipnaden i Sørøst Norge**

Resultatregnskap - mor/konsern

2022	Morselskap 2021	Note	Konsern 2022	2021
<b>Driftsinntekter og driftskostnader</b>				
61 684 817	65 454 481	1	61 684 817	65 931 191
72 358 807	48 209 831	1	83 092 476	57 118 677
162 223 064	152 795 675	1	161 102 021	151 926 034
13 591 233	6 202 238	1	11 558 514	5 719 485
<b>309 857 921</b>	<b>272 662 225</b>		<b>317 437 828</b>	<b>280 695 387</b>
32 534 449	22 613 849		32 714 111	22 687 506
98 865 420	76 832 189	2, 3	102 778 371	79 708 786
50 578 661	48 239 968	6	50 944 088	48 730 965
10 254 277	0	6	10 254 277	0
98 010 431	110 633 465	5	103 053 194	114 709 184
<b>290 243 237</b>	<b>258 319 471</b>		<b>299 744 040</b>	<b>265 836 442</b>
<b>19 614 684</b>	<b>14 342 754</b>		<b>17 693 787</b>	<b>14 858 946</b>
<b>Finansinntekter og finanskostnader</b>				
1 461 359	1 502 299	7	1 707 245	989 046
18 959 005	18 390 646	7	19 042 973	18 399 613
<b>-17 497 646</b>	<b>-16 888 347</b>		<b>-17 335 728</b>	<b>-17 410 567</b>
<b>2 117 037</b>	<b>-2 545 593</b>		<b>358 059</b>	<b>-2 551 621</b>
6 163	5 853 941	8	-392 256	5 806 534
<b>2 110 874</b>	<b>-8 399 534</b>		<b>750 315</b>	<b>-8 358 155</b>
<b>2 110 874</b>	<b>-8 399 534</b>		<b>750 315</b>	<b>-8 358 155</b>
<b>Overføringer</b>				
2 110 874	-8 399 534			
<b>-2 110 874</b>	<b>8 399 534</b>			

**Studentsamskipnaden i Sørøst Norge**

Balanse - mor/konsern

2022	Morselskap 2021	Note	Konsern 2022	2021
<b>Eiendeler</b>				
<b>Anleggsmidler</b>				
<b>Immaterielle eiendeler</b>				
		8	835 489	472 925
			<b>835 489</b>	<b>472 925</b>
<b>Varige driftsmidler</b>				
1 547 611 054	1 527 208 708	6	1 547 611 054	1 527 208 708
33 488 493	35 737 578	6	34 173 336	36 135 428
<b>1 581 099 547</b>	<b>1 562 946 286</b>		<b>1 581 784 390</b>	<b>1 563 344 136</b>
<b>Finansielle anleggsmidler</b>				
		10	0	0
		10	4 579 558	2 079 557
		3	4 736 410	6 902 320
<b>1 716 580</b>	<b>1 716 580</b>		<b>9 315 968</b>	<b>8 981 877</b>
47 900	47 900			
4 736 410	6 902 320			
<b>6 500 890</b>	<b>8 666 800</b>		<b>9 315 968</b>	<b>8 981 877</b>
<b>1 587 600 437</b>	<b>1 571 613 086</b>		<b>1 591 935 847</b>	<b>1 572 798 938</b>
<b>Omløpsmidler</b>				
		12	11 613 081	10 726 326
<b>Fordringer</b>				
3 232 011	1 847 517	11, 13	3 251 908	2 066 326
2 143 358	2 905 469	11	2 460 675	2 966 562
4 678 941	1 157 295		0	0
<b>10 054 310</b>	<b>5 910 281</b>		<b>5 712 583</b>	<b>5 032 888</b>
42 308 776	80 183 622	14	46 837 002	85 600 796
<b>63 899 610</b>	<b>96 743 698</b>		<b>64 162 666</b>	<b>101 360 010</b>
<b>1 651 500 047</b>	<b>1 668 356 784</b>		<b>1 656 098 513</b>	<b>1 674 158 948</b>

**Studentsamskipnaden i Sørøst Norge**

Balanse - mor/konsern

Morselskap		Note	Konsern	
2022	2021		2022	2021
<b>Egenkapital og gjeld</b>				
<b>Opptjent egenkapital</b>				
287 362 500	285 251 625	15	291 132 051	290 381 736
<b>287 362 500</b>	<b>285 251 625</b>		<b>291 132 051</b>	<b>290 381 736</b>
<b>Sum opptjent egenkapital</b>				
<b>287 362 500</b>	<b>285 251 625</b>		<b>291 132 051</b>	<b>290 381 736</b>
<b>Sum egenkapital</b>				
<b>Gjeld</b>				
<b>Avsetning for forpliktelser</b>				
403 320 577	416 875 548	4	403 320 577	416 875 548
<b>403 320 577</b>	<b>416 875 548</b>		<b>403 320 577</b>	<b>416 875 548</b>
<b>Sum avsetning for forpliktelser</b>				
<b>Annen langsiktig gjeld</b>				
911 664 523	916 344 602	16, 17	911 664 523	916 344 602
<b>911 664 523</b>	<b>916 344 602</b>		<b>911 664 523</b>	<b>916 344 602</b>
<b>Sum annen langsiktig gjeld</b>				
<b>Kortsiktig gjeld</b>				
17 378 277	19 698 691		17 572 797	20 039 489
4 726 846	4 192 314		4 907 951	4 372 872
27 047 324	25 994 002	11, 18	27 500 615	26 144 700
<b>49 152 447</b>	<b>49 885 008</b>		<b>49 981 362</b>	<b>50 557 061</b>
<b>Sum kortsiktig gjeld</b>				
<b>1 364 137 547</b>	<b>1 383 105 158</b>		<b>1 364 966 462</b>	<b>1 383 777 211</b>
<b>Sum gjeld</b>				
<b>1 651 500 046</b>	<b>1 668 356 783</b>		<b>1 656 098 513</b>	<b>1 674 158 947</b>
<b>Sum egenkapital og gjeld</b>				

Styret i Studentsamskipnaden i Sørøst Norge

Reidar Emil Skoglund-Jørgensen  
styreleder

Hyndla Anais Aira  
styremedlem

Per Eirik Lund  
styremedlem

-37 874 846  
80 183 622  
**42 308 776**

-67 253 811  
147 437 434  
**80 183 622**

Netto endring i kontanter og kontantekvival  
Beh. av kont. og kontantekvivalenter ved p  
**Beh. av kont. og kontantekvivalenter ve**

-38 763 793  
85 600 796  
**46 837 004**

-67 295 064  
152 886 893  
**85 591 829**

Ingvild Marheim Larsen  
styremedlem

Lisbeth Varpe  
styremedlem

Cecilie Marie Frisvold Grut  
styremedlem

Nils Herman Lien Håre  
nestleder

Aleksander Flaktveit  
styremedlem

Tom-Ole Skaar  
styremedlem

Hans Erik Stormoen  
daglig leder

**Indirekte kontantstrøm**

Studentsamskipnaden i Sørøst Norge

Morselskap		Note	Konsern	
2022	2021		2022	2021
Kontantstrømoppstilling (NRS - Indirekte modell) NRS Indirekte metode				
<b>Kontantstrømmer fra operasjonelle aktiviteter</b>				
2 117 037	-2 545 593		358 059	-2 551 621
-12 878 945	-4 516 218	6	-12 878 945	-4 516 218
50 578 661	48 239 968	6	50 944 088	48 730 965
10 254 277	3 433 450	6	10 254 277	3 433 450
-886 729	-3 014 316	12	-886 755	-3 042 266
-1 149 988	-459 764	13	-1 185 582	-762 806
-2 320 414	11 179 718		-2 466 693	11 248 892
2 165 910	-3 809 543	3	2 165 910	-3 809 543
-14 967 321	-15 981 350		-11 128 398	-16 220 904
<b>32 912 488</b>	<b>32 526 353</b>		<b>35 175 962</b>	<b>32 509 949</b>
<b>Netto kontantstrøm fra operasjonelle ak</b>				
<b>Kontantstrømmer fra investeringsaktiviteter</b>				
14 663 186	5 183 324	6	14 663 186	5 183 324
80 770 441	72 275 340	6	81 422 861	72 300 189
0	0	10	-2 500 001	0
<b>-66 107 255</b>	<b>-67 092 016</b>		<b>-69 259 676</b>	<b>-67 116 865</b>
<b>Netto kontantstrøm fra investeringsakti</b>				
<b>Kontantstrømmer fra finansieringsaktiviteter</b>				
27 500 000	0	16	27 500 000	0
32 180 079	32 688 148	16	32 180 079	32 688 148
<b>-4 680 079</b>	<b>-32 688 148</b>		<b>-4 680 079</b>	<b>-32 688 148</b>
<b>Netto kontantstrøm fra finansieringsakt</b>				

## **Regnskapsprinsipper m. v.**

Årsregnskapet er satt opp i samsvar med regnskapsloven og er utarbeidet etter norske regnskapsstandarder. Årsregnskapet og notene er presentert i samsvar med Kunnskapsdepartementets rapporteringskrav.

### **Inntektsføring**

Inntektsføring ved salg av varer skjer på leveringstidspunktet, leieinntekter inntektsføres løpende i leieperioden. Mottatte investeringstilskudd fra staten til bygging av studentboliger regnskapsføres etter bruttometoden for behandling av offentlige investeringstilskudd, og inntektsføres over de tilhørende bygningenes økonomiske levetid. Samme prinsipp benyttes for andre investeringstilskudd. Andre tilskudd inntektsføres i den perioden de er bevilget for.

### **Behandling av fristasjon i regnskapet**

Verdien av fristasjon er resultatført på inntektssiden og kostnadssiden i resultatregnskapet og spesifisert i egen note. For fristasjonsarealer som vertsinstitusjonen særskilt leier av andre til fordel for studentsamskipnaden og hvor husleie og driftskostnader for fristasjonsarealene kan identifiseres, er disse kostnadene benyttet ved beregning av verdien av fristasjonsytelsen.

### **Segmentregnskap**

Det er utarbeidet segmentregnskap for tjenesteområder der omsetningen til andre enn studenter utgjør 5% eller mer av tjenesteområdets omsetning og hvor det er mottatt offentlige tilskudd, eller hvor det er fristasjonsordning.

I segmentregnskapet er indirekte kostnader som administrasjonshonorar og kostnader knyttet til andre fellestjenester fordelt forholdsmessig basert på andelen av omsetningen som kan tilskrives andre enn studenter. Se egen note.

### **Hovedregler for vurdering og klassifisering av eiendeler og gjeld**

Eiendeler bestemt til varig eie eller bruk er klassifisert som anleggsmidler. Andre eiendeler er klassifisert som omløpsmidler. Fordringer som skal tilbakebetales innen ett år etter regnskapsårets utgang er klassifisert som omløpsmidler. Gjeld som forfaller til betaling innen ett år etter regnskapsårets utgang er klassifisert som kortsiktig gjeld. Vedr. unntak fra denne regelen, se note 13.

### **Varige driftsmidler**

Tomter avskrives ikke. Andre varige driftsmidler blanseføres og avskrives lineært til restverdi over driftsmidlenes forventede utnyttbare levetid. Vedlikehold av driftsmidler kostnadsføres løpende som driftskostnader.

Påkostninger eller forbedringer tillegges driftsmiddelets kostpris og avskrives i takt med driftsmidlenes avskrivningsforløp.

### **Omløpsmidler og kortsiktig gjeld**

Omløpsmidler vurderes til laveste verdi av anskaffelseskost og virkelig verdi. Kortsiktig gjeld balanseføres til nominell verdi på opptakstidspunktet.

### **Pensjoner**

Pensjonskostnader og pensjonsforpliktelser beregnes etter lineær opptjening på forventet sluttlønn. Beregningen er basert på en rekke forutsetninger, bla. diskonteringsrente, fremtidig regulering av lønn, pensjoner og ytelser fra folketrygden, fremtidig avkastning på pensjonsmidler og aktuarmessige forutsetninger om frivillig avgang og dødelighet. Pensjonsmidler er vurdert til virkelig verdi og fratrukket i forpliktelsen i balansen, dvs at det er netto pensjonsforpliktelse som er balanseført. Endringer i forpliktelsen som skyldes endringer i pensjonsplaner fordeles over antatt gjenværende opptjeningstid. Endring i forpliktelsen og pensjonsmidlene som skyldes endring og avvik i beregningsforutsetningene fordeles over antatt gjenværende opptjeningstid dersom avvikene ved årets begynnelse overstiger 10% av brutto pensjonsforpliktelser eller pensjonsmidler.

### **Skatt/skattepliktig virksomhet**

Skattekostnaden i resultatregnskapet omfatter periodens betalbare skatt og endring i utsatt skatt. Utsatt skatt er beregnet med 22% av de midlertidige forskjellene mellom regnskapsmessige og skattemessige verdier, samt underskudd til fremføring ved utgangen av regnskapsåret. Skatteøkende og skattereduserende midlertidige forskjeller som reverserer eller kan reversere i samme periode er utlignet. Netto utsatt skattefordel balanseføres i den grad det er sannsynlig at den kan bli nyttiggjort. Studentsamskipnadenes virksomhet er i det alt vesentligste rettet mot og lukket for studenter og med denne bakgrunn unntatt fra skatteplikt. Imidlertid driver SSN noe virksomhet som er rettet mot allmenheten. Dette gjelder deler av virksomheten knyttet til utleie av eiendom. Denne virksomheten er ansett å være skattepliktig.

### **Konsernregnskap/konsolideringsprinsipper**

Konsernet består av Studentsamskipnaden i Sørøst-Norge og dets heleide datterselskap Viken Student AS, SiBu Stasjon AS og Moov AS.

Datterselskaper er konsolidert etter kostmetoden. All intern omsetning, interne gevinster, bidrag og overføringer, interne mellomværender og internt aksjeeie er eliminert i konsernregnskapet. Konsernregnskapet er utarbeidet som om konsernet er en økonomisk enhet, og er satt opp i samsvar med regnskapsloven og utarbeidet etter norske regnskapsstandarder.

### **Kontantstrømoppstilling**

Kontantstrømoppstillingen er utarbeidet etter den indirekte metoden. Kontanter og kontantekvivalenter omfatter kontanter, bankinnskudd og andre kortsiktige, likvide plasseringer som umiddelbart og med uvesentlig kursrisiko kan konverteres til kjente kontantbeløp og med forfallsdato kortere enn tre måneder fra anskaffelsesdato.



## Note 1 Spesifikasjon av driftsinntekter

Morselskapet		Offentlige tilskudd	Konsernet	
2022	2021		2022	2021
8 243 963	7 558 146	Fristasjonytelser	8 243 963	7 558 146
20 974 500	21 260 418	Semesteravgift	20 974 500	21 260 418
10 495 985	11 931 752	Driftstilskudd	10 495 985	11 931 752
13 554 971	12 813 840	Utsatt inntekt- Studentboliger	13 554 971	12 813 840
8 415 398	11 890 325	Andre offentlige tilskudd	8 415 398	12 367 035
<b>61 684 817</b>	<b>65 454 481</b>	<b>Sum offentlige tilskudd</b>	<b>61 684 817</b>	<b>65 931 191</b>

Morselskapet		Salgsinntekter	Konsernet	
2022	2021		2022	2021
790 794	784 463	Foreldreinnbetaling barnehage	790 794	784 463
1 867 459	1 488 101	Treningsavgifter	12 601 128	10 263 596
20 149 525	17 309 951	Salgsinntekter bokhandel	20 149 525	17 309 951
47 500 274	26 944 048	Salgsinntekter kantiner og catering	47 500 274	26 944 048
2 050 755	1 683 268	Øvrige salgsinntekter	2 050 755	1 816 619
<b>72 358 807</b>	<b>48 209 831</b>	<b>Sum salgsinntekter</b>	<b>83 092 476</b>	<b>57 118 677</b>

Morselskapet		Leieinntekter	Konsernet	
2022	2021		2022	2021
162 223 064	152 795 675	Leieinntekter	161 102 021	151 926 034
<b>162 223 064</b>	<b>152 795 675</b>	<b>Sum leieinntekter</b>	<b>161 102 021</b>	<b>151 926 034</b>

Morselskapet		Andre driftsinntekter	Konsernet	
2022	2021		2022	2021
12 878 945	4 516 218	Gevinst ved salg av driftsmidler	11 558 514	4 516 218
712 288	1 686 020	Øvrige driftsinntekter	0	1 203 267
<b>13 591 233</b>	<b>6 202 238</b>	<b>Sum andre driftsinntekter</b>	<b>11 558 514</b>	<b>5 719 485</b>

Morselskapet		Sum inntekter	Konsernet	
2022	2021		2022	2021
<b>309 857 921</b>	<b>272 662 225</b>	<b>Sum inntekter</b>	<b>317 437 828</b>	<b>280 695 387</b>

## Note 2 Lønnskostnader, antall ansatte, godtgjørelser, lån til ansatte mm.

Morselskapet		Lønnskostnader	Konsernet	
2022	2021		2022	2021
78 450 137	64 314 278	Lønninger	80 899 788	66 763 929
11 956 572	10 048 610	Arbeidsgiveravgift	12 310 019	10 402 057
2 558 574	-796 410	Pensjonskostnader	2 615 186	-739 798
5 900 137	3 265 711	Andre ytelser	6 953 378	3 282 598
<b>98 865 420</b>	<b>76 832 189</b>	<b>Sum lønnskostnader</b>	<b>102 778 371</b>	<b>79 708 786</b>
143	124	Sysselsatte årsverk i regnskapesåret har vært	153	132

Ytelse til ledende personer	Daglig leder		Styret	
	2022	2021	2022	2021
Lønn	1 291 424	313 879		
Pensjonsutgifter	368 110	0		
Annen godtgjørelse	147 364	0		

Personallån	2022		2021	
	0	0	0	0

## Note 3 Pensjoner

Selskapet og konsernet har ytelsespensjonsordninger som omfatter i alt 5 personer i selskapet og 5 personer i konsernet. Ordningen med ansatte som er med i en kollektiv pensjonsordning etter Lov om foretakspensjon er lukket. Ordningene gir rett til definerte fremtidige ytelser, som i hovedsak bestemmes av antall oppgjenningsår, lønnsnivå ved oppnådd pensjonsalder og størrelsen på ytelsene fra folketrygden. Forpliktelsene knyttet til den kollektive ordningen er dekket gjennom et forsikringselskap. Selskapet har ingen tilleggsordninger pr 31.12.2022.

Alle andre ansatte har innskuddspensjon som oppfyller kravene til tjenestepensjon i henhold til lov om obligatorisk tjenestepensjon.

Selskapet og konsernet har også en avtalefestet førtidspensjonsordning (AFP). Den nye AFP- Ordningen, som gjelder fra og med 1. januar 2011, er å anse som en ytelsesbasert flerforetaksordning, men regnskapsføres som en innskuddsordning frem til det foreligger pålitelig og tilstrekkelig informasjon slik at konsernet kan regnskapsføre sin proposjonale andel av pensjonskostnad, pensjonsforpliktelser og pensjonsmidler i ordningen. Selskapets forpliktelser er dermed ikke balanseført som gjeld.

Selskapets og konsernets pensjonsordninger tilfredstiller kravene i lov om obligatorisk tjenestepensjon.

Netto pensjonskostnader	Morselskapet		Konsernet	
	2022	2022	2022	2022
	Sikret	Usikret	Sikret	Usikret
Nåverdi av årets pensjonsopptjening	584 510	0	584 510	0
rentekostnader av pensjonsforpliktelser	668 258	0	668 258	0
Avkastning på pensjonsmidler	-1 119 593	0	-1 119 593	0
Resultatført planavvik/estimatendringer	0	0	0	0
Administrasjonskostnader	352 590	0	352 590	0
Arbeidsgiveravgift	180 739	0	180 739	0
<b>Netto pensjonskostnader</b>	<b>666 504</b>	<b>0</b>	<b>666 504</b>	<b>0</b>

Netto pensjonsforpliktelser i morselskapet	Morselskapet		Morselskapet	
	2022	2022	2021	2021
	Sikret	Usikret	Sikret	Usikret
Opptjente pensjonsforpliktelser 31.12	36 524 818	0	35 767 278	0
Beregnet effektiv av fremtidig lønnsregulering	0	0	0	0
<b>Beregnet brutto pensjonsforpliktelse 31.12.</b>	<b>36 524 818</b>	<b>0</b>	<b>35 767 278</b>	<b>0</b>
Pensjonsmidler (Til markedsverdi) 31.12.	35 989 997	0	36 061 090	0
Ikke resultatført virkning av estimatavvik	0	0	0	0
Planendringer	-5 119 895	0	-3 419 778	0
Arbeidsgiveravgift	-75 410	0	0	0
<b>Netto pensjonsforpliktelser ( - midler )</b>	<b>-4 509 664</b>	<b>0</b>	<b>-3 713 590</b>	<b>0</b>

Netto pensjonsforpliktelser i konsernet	Konsernet		Konsernet	
	2022	2022	2021	2021
	Sikret	Usikret	Sikret	Usikret
Opptjente pensjonsforpliktelser 31.12	36 524 818	0	35 767 278	0
Beregnet effektiv av fremtidig lønnsregulering	0	0	0	0
<b>Beregnet brutto pensjonsforpliktelse 31.12.</b>	<b>36 524 818</b>	<b>0</b>	<b>35 767 278</b>	<b>0</b>
Pensjonsmidler (Til markedsverdi) 31.12.	35 989 997	0	36 061 090	0
Ikke resultatført virkning av estimatavvik	0	0	0	0
Planendringer	-5 119 895	0	-3 419 778	0
Arbeidsgiveravgift	-75 410	0	0	0
<b>Netto pensjonsforpliktelser ( - midler )</b>	<b>-4 509 664</b>	<b>0</b>	<b>-3 713 590</b>	<b>0</b>

Økonomiske forutsetninger	2022		2021	
	3,00 %	1,90 %	3,25 %	2,50 %
Diskonteringsrente	3,00 %	1,90 %	3,25 %	2,50 %
Forventet G-regulering	3,50 %	2,75 %	4,70 %	3,10 %
Forventet avkastning på pensjonsmidler	0,00 %	0,00 %	14,10 %	14,10 %
Forventet årlig pensjonsregulering				
Arbeidsgiveravgift sats				

De aktuarmessige forutsetningene er basert på vanlige benyttede forutsetninger innen forsikring (tabell K 2013) når det gjelder demografiske faktorer.

#### Note 4 Mottatte tilskudd- morselskapet

Studentsamskipnadens offentlige tilskudd til finansiering av byggeprosjekter ble tidligere etter KUFs anvisning og etter god regnskapskikk for studentsamskipnader ført direkte i balansen som innskutt egenkapital. Etter gjennomført prinsippendring blir nå tilskuddene inntektsført over de respektive byggenes levetid. Det er historisk tatt utgangspunkt i at bugningene avskrives med 3 % årlig og at tilskuddene inntektsføres med tilsvarende prosentandel. Fra 01.01.2019 er det foreatt en estimatendring der bygg dekomponeres. Tilskudd dekomponeres tilsvarende bygget tilskuddet gjelder for. I 2019 er effekten av estimatendringen klassifisert på egen linje i regnskapet. Tilskuddene blir klassifisert som langsiktig gjeld og inntektsføres årlig i regnskapet.

Spesifikasjon av regnskapsposter	2022	2021
Mottatt tilskudd per 01.01	579 574 443	579 574 443
Mottatt tilskudd i løpet av året	0	0
Inntektsført per 01.01	-163 465 586	-149 885 055
Estimatendringer	0	0
Inntektsført i løpet av året	-12 788 280	-12 813 840
<b>bokført restverdi av tilskudd i balansen</b>	<b>403 320 577</b>	<b>416 875 548</b>

#### Note 4A Resterende forpliktelser i henhold til forskrift om tilskudd til studentboliger

Beløp i 1000 kroner

Studentboliger med statstilskudd:	Tilskudd	Forpliktelse	DHB - Referanse
Klokkegården Trinn 1	12 072		N4A.01
Klokkegården Trinn 2	13 230	5 733	N4A.01
Klokkegården Trinn 3	8 414	4 207	N4A.01
Åsgårdstrand	9 554	1 274	N4A.01
Campus 1	20 000	20 000	N4A.01
Campus 2	17 443	17 443	N4A.01
Kaldnes brygge	25 920	25 920	N4A.01
Fagerlund	781	781	N4A.01
Campus Bø 2020	84 100	84 100	N4A.01
Øvre Storgt	13 629	13 629	N4A.01
Øvre Sund 2017	55 840	55 840	N4A.01
(Frogsvei) Kirkegt. 01.07.16	5 477	5 477	N4A.01
Campus ringerike	44 372	44 372	N4A.01
Børsa	25 600	12 800	N4A.01
Kjølnesjordet	3 067	-	N4A.01
Jotunveien	11 200	-	N4A.01
Grenlandsgt.	2 693	90	N4A.01
Borgehaven	14 000	14 000	N4A.01
Campus Kjølnes	30 600	30 600	N4A.01
Sætre	9 300	0	N4A.01
Høgås	18 033	3 006	N4A.01
Breisås	29 200	0	N4A.01
Rauland	4 200	1 960	N4A.01
Børsa ombygging	4 500	4 500	N4A.01
Fagerlund 2018	38 400	38 400	N4A.01
Vestsiden studentboliger	39 600	39 600	N4A.01
Campus Notodden	2 706	2 706	N4A.01
<b>Sum studentboliger med tilskudd</b>	<b>543 931</b>	<b>426 438</b>	<b>N4.1</b>

\* Tilskudd til studentboliger inntektsføres i takt med avskrivningene av bygget, se note 4. Avskrivningstiden avviker i forhold til nedtrapping av kravet om å tilbakebetale tilskudd ved avhendelse og omdisponering av studentboliger. JF forskrift om tilskudd til studentboliger § 9. Kolonne " Resterende forpliktelser " viser potensialet tilbakebetalingskrav ved omdisponering av studentboliger. Etter 15 år reduseres forpliktelsen med 50 prosent. Deretter reduseres den resterende forpliktelsen med 3,33 % prosent av opprinnelig tilskudd de neste 15 årene. Etter 3+ år er hele tilskuddet ettergitt. Ved utfylling av noten legges det til grunn at alle bygg som er ferdigstilt i regnskapsåret ferdigstilles 1. januar. Ved et reelt salg er det dato for ferdigstillelse som legges til grunn.

#### Note 5 Spesifikasjon av andre driftskostnader

Morselskapet		Andre driftskostnader	Konsernet	
2022	2021		2022	2021
4 751 900	4 751 900	Naturalytelser fristasjon	4 751 900	4 751 900
15 482 194	17 611 850	Energikostnader	16 813 526	18 147 950
15 140 457	13 063 846	Offentlige avgifter	15 140 457	13 063 846
1 609 318	1 789 492	Kostnader lokaler	2 080 239	2 138 590
18 025 721	12 465 255	Vedlikehold bygg/inventar	18 285 161	12 735 580
1 189 246	771 852	Reisekostnader/kurs	1 189 246	711 852
1 832 984	1 798 267	Forsikringer	1 832 984	1 798 267
39 978 611	58 381 004	Øvrige driftskostnader	42 959 681	61 361 199
<b>98 010 431</b>	<b>110 633 465</b>	<b>Sum Andre driftskostnader</b>	<b>103 053 194</b>	<b>114 709 184</b>

Godtgjørelse til revisor	Morselskapet	Konsernet
Revisjon	365 000	449 000
Attestasjon	49 500	51 500
Teknisk utarbeidelse av regnskap og skattemelding	74 900	94 900
Andre tjenester	102 800	250 900
<b>Sum godtgjørelse til revisor</b>	<b>592 200</b>	<b>846 300</b>

## Note 6 Varige driftsmidler

### Varige driftsmidler

Morselskapet	Tomter	Bygninger	Driftsløsøre, maskiner ol.	Sum
Anskaffelseskost 01.01.	71 977 184	1 793 473 824	55 051 118	1 920 502 126
Tilgang	1 039 030	76 603 225	3 128 186	80 770 441
Korrigerings av anskaffelseskost	0	-422 149	422 149	0
Avgang ved salg	52 233	1 732 008	0	1 784 241
Anskaffelseskost 31.12.	72 963 981	1 867 922 892	58 601 453	1 999 488 326
Akkumulert av- og nedskrivninger 01.01.	0	338 242 300	19 313 540	357 555 840
Nedskrivninger	0	10 254 277	0	10 254 277
<b>Årets avskrivninger</b>	<b>0</b>	<b>44 779 241</b>	<b>5 799 420</b>	<b>50 578 661</b>
Akkumulert av- og nedskrivninger 31.12.	0	393 275 818	25 112 960	418 388 778
<b>Balansert verdi 31.12.</b>	<b>72 963 981</b>	<b>1 474 647 074</b>	<b>33 488 493</b>	<b>1 581 099 548</b>

Forventet økonomisk levetid  
Avskrivningsplan

15-60 år  
Lineær

3-5 år  
Lineær

### Varige driftsmidler

Konsernet	Tomter	Bygninger	Driftsløsøre, maskiner ol.	Sum
Anskaffelseskost 01.01.	71 977 184	1 793 473 824	58 643 014	1 924 094 022
Tilgang	1 039 030	76 603 225	3 780 606	81 422 861
Korrigerings av anskaffelseskost	0	-422 149	422 149	0
Avgang ved salg	52 233	1 732 008	0	1 784 241
Anskaffelseskost 31.12.	72 963 981	1 867 922 892	62 845 769	2 003 732 642
Akkumulert av- og nedskrivninger 01.01.	0	338 242 300	22 507 586	360 749 886
Avgang avskrivninger	0	0	0	0
Nedskrivninger	0	10 254 277	0	10 254 277
<b>Årets avskrivninger</b>	<b>0</b>	<b>44 779 241</b>	<b>6 164 847</b>	<b>50 944 088</b>
Akkumulert av- og nedskrivninger 31.12.	0	393 275 818	28 672 433	421 948 251
<b>Balansert verdi 31.12.</b>	<b>72 963 981</b>	<b>1 474 647 074</b>	<b>34 173 336</b>	<b>1 581 784 391</b>

Forventet økonomisk levetid  
Avskrivningsplan

15-60 år  
Lineær

3-5 år  
Lineær

## Note 7 Finansposter

Morselskapet		Finansinntekter	Konsernet	
2022	2021		2022	2021
42 313	22 967	Renteinntekter fra andre konsernselskaper	42 313	22 967
1 310 774	710 324	Annen renteinntekt	1 416 003	730 577
35 881	644 366	Mottatt konsernbidrag	0	0
72 391	124 642	Annen finansinntekt	248 929	235 502
<b>1 461 359</b>	<b>1 502 299</b>	<b>Sum finansinntekter</b>	<b>1 707 245</b>	<b>989 046</b>

Morselskapet		Finanskostnader	Konsernet	
2022	2021		2022	2021
18 959 005	18 390 646	Annen rentekostnad	19 042 973	18 390 646
0	0	Annen finanskostnad	0	8 967
<b>18 959 005</b>	<b>18 390 646</b>	<b>Sum finanskostnader</b>	<b>19 042 973</b>	<b>18 399 613</b>

## Note 8 Skatt

Morselskapet		Årets skattekostnad	Konsernet	
2022	2021		2022	2021
0	0	Resultatført skatt på ordinært resultat:		
6 163	12 373	Betalbar skatt	0	177 615
0	0	For mye/lite avsatt tidligere år	6 163	12 373
0	5 841 568	Effekt av eliminert konsernbidrag	7 894	-177 615
<b>6 163</b>	<b>5 853 941</b>	Endring utsatt skatt	-406 313	5 794 162
		<b>Skattekostnad ordinært resultat</b>	<b>-392 256</b>	<b>5 806 535</b>
		<b>Skattepliktig inntekt:</b>		
2 117 037	-2 882 269	Resultat før skattekostnad	358 058	-2 551 621
1 560 653	-3 373 277	Fradrag for resultat av skattefri virksomhet	1 560 653	-3 373 277
<b>556 384</b>	<b>491 008</b>	<b>Resultat skattepliktig virksomhet</b>	<b>-1 202 595</b>	<b>821 656</b>
-32 261	0	Permanente forskjeller	-84 276	-699 811
955 491	-108 172	Endring i midlertidige forskjeller	990 495	-55 666
35 881	0	Mottatt konsernbidrag	0	0
-1 515 495	-382 836	Anvendelse av fremførbart underskudd	-1 515 495	-382 836
<b>0</b>	<b>0</b>	<b>Skattepliktig inntekt</b>	<b>-1 811 871</b>	<b>-316 657</b>

Skatteeffekten av midlertidige forskjeller som har gitt opphav til utsatt skatt og utsatte skattefordeler, spesifisert på typer av midlertidige forskjeller

Morselskapet			Konsernet	
2022	2021		2022	2021
1 672 080	2 166 145	Varige driftsmidler	1 172 710	1 705 413
0	0	Fordringer	-1 507 778	-1 507 778
1 845 703	2 307 126	Gevinst – og tapskonto	1 831 164	2 288 952
<b>3 517 783</b>	<b>4 473 271</b>	<b>Sum</b>	<b>1 496 096</b>	<b>2 486 587</b>
-29 019 349	-30 534 843	Akkumulert fremførbart underskudd	-30 795 338	-30 534 843
0	0	Effekt av eliminert konsernbidrag	0	-162 976
25 501 567	26 061 572	Inngår ikke i beregningen av utsatt skatt	25 501 567	26 061 572
<b>1</b>	<b>0</b>	<b>Grunnlag utsatt skatt</b>	<b>-3 797 675</b>	<b>-2 149 660</b>
<b>0</b>	<b>0</b>	<b>Utsatt skatt (22 %)</b>	<b>-835 489</b>	<b>-472 925</b>

I henhold til god regnskapsskikk balanseføres ikke utsatt skattefordel i morselskapet.

## Note 9 Anlegg under utførelse- morselskapet

Anlegg under utførelse består av bygg under oppføring som overføres til driftsmidler først når de er ferdigstilte og tatt i bruk. Per 31.12.2022 har Samskipnaden et bygg under oppføring på Rauland.

## Note 10 Investeringer i aksjer og andeler

### Konsernet

Andre langsiktige aksjer og andeler	Kostpris	Bokført verdi	Eierandel
SIN Innkjøpssamarbeid SA	19 000	19 000	
GigaFib Holding AS (Eies av Viken Student AS)	2 030 817	2 030 817	3,42 %
RadaLabs AS (Eies av Viken Student AS)	2 500 001	2 500 001	45 %
Aksjer i stasjonen Business Lounge	25 000	25 000	
Andre langsiktige investeringer	4 740	4 740	
<b>Sum langsiktige aksjeplasseringer</b>	<b>2 079 557</b>	<b>2 079 557</b>	

For mor utgjør investeringer i andre selskaper kr 47 900

Datterselskap	Anskaffelses- tidspunkt	Forretnings- kontor	Eierandel	Egenkapital pr 31.12.22	Resultat 2022
Viken Student AS	01.12.2003	Horten	100 %	6 484 943	63 659

Aksjene i datter er ført opp etter kostmetoden.

## Note 11 Mellomværende med selskap i samme konsern

### Morselskapet

Fordringer	Kundefordringer		Andre fordringer	
	2022	2021	2022	2021
Moov AS	74 411	474 797	4 678 941	1 157 295
SIBU Stasjon AS	0	173 049	0	0
<b>Sum konsernfordringer</b>	<b>74 411</b>	<b>647 846</b>	<b>4 678 941</b>	<b>1 157 295</b>

Gjeld	Leverandørgjeld		Annen kortsiktig gjeld	
	2022	2021	2022	2021
Moov AS	0	0	0	0
SIBU Stasjon AS	194 042	0	0	0
<b>Sum konserngjeld</b>	<b>194 042</b>	<b>0</b>	<b>0</b>	<b>0</b>

### Morselskapets transaksjoner med nærstående parter

Salg til datterselskap	2022
Salg av varer	0
Salg av tjenester	754 650
Husleieinntekter	4 224 738

## Note 12 Varelager

Morselskapet		Konsernet	
2022	2021	2022	2021
<b>10 581 419</b>	<b>9 532 894</b>	<b>10 581 419</b>	<b>9 532 894</b>
955 105	1 015 039	955 105	1 015 039
0	101 862	76 557	178 393
<b>11 536 524</b>	<b>10 649 795</b>	<b>11 613 081</b>	<b>10 726 326</b>

Varelager til bokhandlene er verdsatt til laveste verdi av innkjøpspriser og virkelig verdi. Varelager til spisesteder og kiosker er oppført til innkjøpspriser.

## Note 13 Kundefordringer og andre fordringer

Morselskapet		Kundefordringer	Konsernet	
2022	2021		2022	2021
<b>4 232 011</b>	<b>2 847 517</b>	Kundefordringer til pålydende	<b>4 371 908</b>	<b>3 186 327</b>
-1 000 000	-1 000 000	Avsetning til tap og kundefordringer	<b>-1 120 000</b>	<b>-1 000 000</b>
<b>3 232 011</b>	<b>1 847 517</b>	<b>Kundefordringer i balansen</b>	<b>3 251 908</b>	<b>2 186 327</b>
4 362	481 716	Konstatert tap på fordringer	<b>42 062</b>	481 716
0	0	Endring i tap på fordringer	<b>0</b>	120 000
-241 476	-349 303	Innkomet på tidligere avskrevde fordringer	<b>-241 476</b>	<b>-349 303</b>
<b>-237 114</b>	<b>132 414</b>	<b>Årets bokførte tap på fordringer</b>	<b>-199 414</b>	<b>252 414</b>

## Note 14 Bundne bankinnskudd, trekkrettigheter

Morselskapet		Bundne innskudd	Konsernet	
2022	2021		2022	2021
3 227 680	2 884 286	Skatetrekksmidler	3 318 064	2 988 612

## Note 15 Egenkapital / Fondsavsetning / Disponering av resultat

Spesifikasjoner av disponering av årsresultat	Morselskapet	
	2022	2021
Avsatt til semesteravgiftsfond	0	0
Avsatt til fond for trening	153 996	153 996
Sum avsetninger til fond	153 996	153 996
Overført til fri egenkapital	1 956 878	-8 553 530
Sum overført til egenkapital 31.12	2 110 874	-8 399 534

Spesifikasjon av endring i annen egenkapital	Morselskapet	Konsernet
<b>Egenkapital 01.01</b>	<b>285 251 625</b>	<b>290 381 736</b>
Årets resultat	2 110 874	750 314
<b>Egenkapital 31.12*</b>	<b>287 362 500</b>	<b>291 132 051</b>

\*Av egenkapital pr 31.12. er kr 1 618 529 bundet til investering i trening.

## Note 16 Gjeld til kredittinstitusjoner- morselskap og konsernet

	2022	2021
	Pantelån i Husbanken	855 354 523
Pantelån i Handelsbanken	28 810 000	31 160 000
Byggelån i Handelsbanken	27 500 000	0
<b>Sum gjeld til kredittinstitusjoner</b>	<b>911 664 523</b>	<b>916 344 602</b>

## Note 17 Pantegjeld / Sikkerhetstillatelser- morselskapet og konsernet

Gjeld som er sikret med pant	2022	2021
Pantelån	884 164 523	916 344 602
<b>Sum gjeld som er sikret ved pant</b>	<b>884 164 523</b>	<b>916 344 602</b>

Bokført verdi av pantsatte eiendeler	2022	2021
Tomter, bygninger og annen fast eiendom	1 547 611 054	1 527 208 708

Gjeld som forfaller til betaling mer enn 5 år etter balansedato	725 833 000	754 388 000
---	-------------	-------------

## Note 18 Annen kortsiktig gjeld

### Annen kortsiktig gjeld

Morselskapet			Konsernet		
2022	2021	Spesifikasjon av annen kortsiktig gjeld	2022	2021	
2 020 804	801 300	Forskudd fra kunder	2 020 804	801 300	
10 537 796	15 801 933	Skyldig lønn og feriepenger	10 812 291	16 028 841	
1 901 000	1 844 000	Påløpte renter	1 901 000	1 844 000	
954 906	1 066 520	Påløpte kostnader	954 906	1 147 886	
11 632 818	6 480 250	Øvrig kortsiktig gjeld	11 811 614	6 512 247	
<b>27 047 324</b>	<b>25 994 002</b>	<b>Sum annen kortsiktig gjeld</b>	<b>27 500 615</b>	<b>26 334 274</b>	

### Studentsamskipnaden

#### Note 19 Særskilte resultatregnskap etter tjenesteområde

Beløp i 1000 kroner

Tjenestetilbud hvor det er utarbeidet særskilte resultatregnskap																									
	Idrett			Studentboliger			Bokhandel			Barnehage			Helse			Kantine			Andre tjenesteområder			Sum			DBH-referanse
	Studenter	Andre	Total	Studenter	Andre	Total	Studenter	Andre	Total	Studenter	Andre	Total	Studenter	Andre	Total	Studenter	Andre	Total	Studenter	Andre	Total	Studenter	Andre	Total	
<b>Inntekter</b>																									
Fristasjonsytelser - tilskudd			0	1282		1282	428		428			0			0	1782		1782			0	3492		3492	N21.111
Fristasjonsytelser - naturalytelser			0	388		388	840		840			0	74		74	3450		3450			0	4752		4752	N21.112
Semesteravgift			0			0			0			0			0	0		0			20 975	20975		20975	N21.113
Statsstilskudd (kap 270 post 74)			0			0			0			0			0	0		0			5 862	5862		5862	N21.114
Studentboliger (utsatt inntekt)			0	13 129	426	13 555			0			0			0			0			0	13129	426	13 555	N21.115
Offentlige tilskudd barnehager			0			0			0	870	3 964	4 834			0			0			0	870	3 964	4 834	N21.116
Andre offentlige tilskudd			0	0		0			0			0	8 045		8 045	4	1	5			165	8214	1	8 215	N21.117
Sum offentlige støt	0	0	0	14 799	426	15 225	1 268	0	1 268	870	3 964	4 834	8 119	0	8 119	5 236	1	5 237			27 002	57 294	4 391	61 685	N21.11
Leieinntekter fra studentboliger			0	144 349	4 684	149 033			0			0			0			0			0	144 349	4 684	149 033	N21.121
Salgsinntekter	2 206		2 206	2 233	72	2 305	16 825	3 325	20 150			0			0	37 204	10 494	47 698			0	58 468	13 891	72 359	N21.122
Andre inntekter	420		420	23 650	767	24 417			0	161	736	897			0			0			1 047	25 278	1 503	26 781	N21.123
<b>Sum inntekter</b>	<b>2 626</b>	<b>0</b>	<b>2626</b>	<b>185 031</b>	<b>5 949</b>	<b>190980</b>	<b>18 093</b>	<b>3 325</b>	<b>21418</b>	<b>1 031</b>	<b>4 700</b>	<b>5731</b>	<b>8 119</b>	<b>0</b>	<b>8119</b>	<b>42 440</b>	<b>10 495</b>	<b>52935</b>			<b>28 049</b>	<b>285 389</b>	<b>24 469</b>	<b>309858</b>	N21.1
<b>Kostnader</b>																									
Naturalytelser - fristasjon			0	376	12	388	701	139	840			0	74		74	2691	759	3450			0	3 842	910	4752	N21.211
Varekostnader			0	1006	33	1039	11608	2294	13902	18	82	100	0		0	14051	3442	17493			0	26 683	5 851	32534	N21.212
Personalkostnader	1465		1465	22237	722	22959	3186	630	3816	1045	4761	5806	15061		15061	20070	5660	25730			24028	87 092	11 773	98865	N21.213
Administrasjon og	399		399	54491	1768	56259	921	182	1103	94	427	521	9133		9133	3347	944	4291			21553	89 938	3 321	93259	N21.214
Avskrivning	244		244	47597	1544	49141	12	2	14	19	89	108			0	240	68	308			764	48 876	1 703	50579	N21.215
Nedskrivning			0	7680	249	7929			0	418	1907	2325			0			0			0	8 098	2 156	10254	N21.216
<b>Sum driftskostnad</b>	<b>2 108</b>	<b>0</b>	<b>2108</b>	<b>133 387</b>	<b>4 328</b>	<b>137715</b>	<b>16 428</b>	<b>3 247</b>	<b>19675</b>	<b>1 594</b>	<b>7 266</b>	<b>8860</b>	<b>24 268</b>	<b>0</b>	<b>24268</b>	<b>40 399</b>	<b>10 873</b>	<b>51272</b>			<b>46 345</b>	<b>264 529</b>	<b>25 714</b>	<b>290243</b>	N21.2
<b>Driftsresultat</b>	<b>518</b>	<b>0</b>	<b>518</b>	<b>51 644</b>	<b>1 621</b>	<b>53265</b>	<b>1 665</b>	<b>78</b>	<b>1743</b>	<b>-563</b>	<b>-2 566</b>	<b>-3129</b>	<b>-16 149</b>	<b>0</b>	<b>-16149</b>	<b>2 041</b>	<b>-378</b>	<b>1663</b>			<b>-18 296</b>	<b>20 860</b>	<b>-1 245</b>	<b>19615</b>	N21.3
<b>Finansinntekter og -kostnader</b>																									
Finansinntekter	10		10			0			0			0			0			0			1 451	1 461	0	1 461	N21.411
Finanskostnader			0	18 362	596	18958			0			0			0			0			1	18 363	596	18959	N21.412
<b>Resultat av finans</b>	<b>10</b>	<b>0</b>	<b>10</b>	<b>-18 362</b>	<b>-596</b>	<b>-18958</b>	<b>0</b>	<b>0</b>	<b>0</b>	<b>0</b>	<b>0</b>	<b>0</b>	<b>0</b>	<b>0</b>	<b>0</b>	<b>0</b>	<b>0</b>	<b>0</b>			<b>1 450</b>	<b>-16 902</b>	<b>-596</b>	<b>-17498</b>	N21.4
<b>Resultat før skatte</b>	<b>528</b>	<b>0</b>	<b>528</b>	<b>33 282</b>	<b>1 025</b>	<b>34307</b>	<b>1 665</b>	<b>78</b>	<b>1743</b>	<b>-563</b>	<b>-2 566</b>	<b>-3129</b>	<b>-16 149</b>	<b>0</b>	<b>-16149</b>	<b>2 041</b>	<b>-378</b>	<b>1663</b>			<b>-16 846</b>	<b>3 958</b>	<b>-1 841</b>	<b>2117</b>	N21.5

SSN har de senere årene avvirket flere barnehager og har nå kun 1 igjen. Denne skal driftes av samskipnaden ut 2023, deretter overtar kommunen driften av barnehagen. Det ble foretatt vurderinger av bygningsmassen i 2022 i forbindelse med avtale med kommunen. Det ble vurdert at byggets utforming og plassering gjør det vanskelig å selge. Det ble derfor gjort en nedskrivning av byggets verdi som bidrar til underskudd i 2022.

Etter store underskudd på kantine-drift i 2020 og 2021 grunnet Covid-19 pandemien ble det oppnådd et vesentlig bedre resultat i 2022. Det var svært redusert drift i januar og februar 2022 grunnet siste runde med nedstengning og med full drift for et helt år fra og med 2023 har vi tro på at vi igjen får overskudd på salg til eksterne.

## Note 20 Fristasjoner

Fristasjon Institusjon	Brutto areal m2	Leie (kr.)1)	Driftsutgifter (kr.)2)	Sum leie,drift	Andre ytelser (kr.)3)	Sum	DBH-referanse
Spisesteder Campus Vestfold	540	702	324	1 026		1 026	N22.01
Bokhandel Campus Vestfold	272	354	163	517		517	N22.01
Spisesteder Campus Kongsberg	330	429	198	627		627	N22.01
Spisesteder Campus Ringerike	108	140	65	205		205	N22.01
Helse Campus Ringerike	19	25	11	36		36	N22.01
Bolig Campus Ringerike	27	35	16	51		51	N22.01
Bokhandel Campus Ringerike	60	78	36	114		114	N22.01
Spisesteder Campus Drammen	345	449	207	656		656	N22.01
Bolig Campus Drammen	40	52	24	76		76	N22.01
Spisesteder Campus Porsgrunn	207	269	124	393		393	N22.01
Bolig Campus Porsgrunn	70	91	42	133		133	N22.01
Spisesteder Campus Notodden	130	169	78	247		247	N22.01
Bolig Campus Notodden	38	49	23	72		72	N22.01
Helse Campus Notodden	10	13	6	19		19	N22.01
Spisesteder Campus Bø	156	203	94	296		296	N22.01
Helse Campus Bø	10	13	6	19		19	N22.01
Bolig Campus Bø	29	38	17	55		55	N22.01
Adm/bolig/helse Campus Vestfold*	0	0	0	0	1 282	1 282	N22.01
Bokhandel/studentforeninger C. Kongsberg	0	0	0	0	428	428	N22.01
Bokkafè Drammen	110	143	66	209		209	N22.01
Tilskudd studentkafè Kongsberg					144	144	N22.01
Ombygging Kafè Papirbredden					622	622	N22.01
Tilskudd utstyr kantiner					1 016	1 016	N22.01
<b>SUM</b>	<b>2 501</b>	<b>3 252</b>	<b>1 500</b>		<b>3 492</b>	<b>8 243</b>	<b>N22.1</b>

1) Som utregningsgrunnlag for husleie er det benyttet en sats på 1300 kroner pr kvm (brutto), der faktiske husleie ikke er benyttet.

2) Under driftsutgifter er det lagt til grunn verdien av ytelser for bl a lys, vask av lokale, vakthold, og vedlikehold av inventar og utstyr. Der faktiske driftsutgifter ikke kan benyttes er det lagt til grunn 600 kroner per kvm (brutto).

3) Under andre ytelser er det lagt til grunn støtte fra utdanningsinstitusjonen til for eksempel helsetjeneste, studentprest, fadderordning, arbeidsordning, arbeidsforum, studentbarnehager, studentkro, lånekassetjeneste eller kostnader knyttet til administrering av studiebevis/semesteravgift. Andre ytelser kan også være tilskudd til kjøp av utstyr til idrettsanlegg, kantiner og kontor.

## Note 21 Nøkkeltall for studentsamskipnader

	Nøkkeltall	DBH-Referanse
<b>Studentboliger</b>		
Antall medlemmer i studentsamskipnaden vår og høst i gjennomsnitt	19 068	N24.0011
Antall enkelthybler i hybelleiligheter og hybelenheter i bofellesskap (1HE)	1 934	N24.0012
Gjennomsnittlig husleie i kr per mnd for enkelthybler (1HE)	5 361	N24.0013
Antall dubletter (2HE)	201	N24.0014
Gjennomsnittlig husleie i kr per mnd per person i dubletter (2HE)	4 143	N24.0015
Antall parleiligheter (2HE)	131	N24.0015A
Gjennomsnittlig husleie i kr per mnd per person i parleiligheter (2HE)	4 016	N24.0015B
Antall familieeiligheter	37	N24.0016A
Gjennomsnittlig antall HE per familieeilighet	3	N24.0017A
Sum antall HE i familieeilighetene	111	N24.0018A
Gjennomsnittlig husleie i kr per mnd per person i familieeiligheter	4 187	N24.0019A
Hybelenheter totalt - oppgitt	2 709	N24.010
Hybelenheter totalt - beregnet	2 691	N24.011
Antall HE uten statstilskudd av totalt oppgitt HE	182	N24.012
Antall hybelenheter tilrettelagt for studenter med nedsatt funksjonsevne	352	N24.013
Antall hybelenheter bebodd av studenter med nedsatt funksjonsevne	4	N24.014
Antall internasjonale studenter ved studentsamskipnadens medlemsinstitusjoner	1 286	N24.015
Antall hybelenheter bebodd av internasjonale studenter pr. 1. mars	362	N24.0161
Antall hybelenheter bebodd av internasjonale studenter pr. 1. oktober	461	N24.0162
Dekningsgrad, %	14,21 %	N24.017
<b>Barnehageplasser</b>		
Antall barn av studenter	4	N24.10
Antall barn av andre	18	N24.11
Sum barn i studentbarnehagene	22	N24.12
<b>Semesteravgift</b>		
Semesteravgift kr. per student vår 2021	550	N24.20
Semesteravgift kr. per student høst 2021	550	N24.21
Sum semesteravgift i kr. for alle studenter i hele 2021	20 974 500	N24.22
<b>Ansatte</b>		
Antall ansatte i sentraladministrasjonen og administrasjon i avdelinger/virksomheter	39	N24.30
Antall ansatte i drift	161	N24.31
Antall årsverk totalt i studentsamskipnaden	144	N24.32

## Studentsamskipnaden i Sørøst Norge

Balanse - mor/konsern

Morselskap		Note	Konsern	
2022	2021		2022	2021
<b>Egenkapital og gjeld</b>				
<b>Opptjent egenkapital</b>				
287 362 500	285 251 625	15	291 132 051	290 381 736
<b>287 362 500</b>	<b>285 251 625</b>		<b>291 132 051</b>	<b>290 381 736</b>
<b>Sum opptjent egenkapital</b>				
<b>287 362 500</b>	<b>285 251 625</b>		<b>291 132 051</b>	<b>290 381 736</b>
<b>Sum egenkapital</b>				
<b>287 362 500</b>	<b>285 251 625</b>		<b>291 132 051</b>	<b>290 381 736</b>
<b>Gjeld</b>				
<b>Avsetning for forpliktelser</b>				
403 320 577	416 875 548	4	403 320 577	416 875 548
<b>403 320 577</b>	<b>416 875 548</b>		<b>403 320 577</b>	<b>416 875 548</b>
<b>Sum avsetning for forpliktelser</b>				
<b>403 320 577</b>	<b>416 875 548</b>		<b>403 320 577</b>	<b>416 875 548</b>
<b>Annen langsiktig gjeld</b>				
911 664 523	916 344 602	16, 17	911 664 523	916 344 602
<b>911 664 523</b>	<b>916 344 602</b>		<b>911 664 523</b>	<b>916 344 602</b>
<b>Sum annen langsiktig gjeld</b>				
<b>911 664 523</b>	<b>916 344 602</b>		<b>911 664 523</b>	<b>916 344 602</b>
<b>Kortsiktig gjeld</b>				
17 378 277	19 698 691		17 572 797	20 039 489
4 726 846	4 192 314		4 907 951	4 372 872
27 047 324	25 994 002	11, 18	27 500 615	26 144 700
<b>49 152 447</b>	<b>49 885 008</b>		<b>49 981 362</b>	<b>50 557 061</b>
<b>Sum kortsiktig gjeld</b>				
<b>49 152 447</b>	<b>49 885 008</b>		<b>49 981 362</b>	<b>50 557 061</b>
<b>Sum gjeld</b>				
<b>1 364 137 547</b>	<b>1 383 105 158</b>		<b>1 364 966 462</b>	<b>1 383 777 211</b>
<b>Sum egenkapital og gjeld</b>				
<b>1 651 500 046</b>	<b>1 668 356 783</b>		<b>1 656 098 513</b>	<b>1 674 158 947</b>

Styret i Studentsamskipnaden i Sørøst Norge

Reidar Emil Skoglund-Jørgensen  
styreleder

Hyndia Anais Aira  
styremedlem

Per Eirik Lund  
styremedlem

Ingvild Marheim Larsen  
styremedlem

Lisbeth Varpe  
styremedlem

Cecilie Marie Frisvold Grut  
styremedlem

Nils Herman Lien Håre  
nestleder

Aleksander Flaktveit  
styremedlem

Tom-Ole Skaar  
styremedlem

Hans Erik Stormoen  
daglig leder

## Note 3 Pensjoner

Selskapet og konsernet har ytelsespensjonsordninger som omfatter i alt 5 personer i selskapet og 5 personer i konsernet. Ordningen med ansatte som er med i en kollektiv pensjonsordning etter Lov om foretakspensjon er lukket. Ordningene gir rett til definerte fremtidige ytelser, som i hovedsak bestemmes av antall oppgjenningsår, lønnsnivå ved oppnådd pensjonsalder og størrelsen på ytelsene fra folketrygden. Forpliktelsene knyttet til den kollektive ordningen er dekket gjennom et forsikringselskap. Selskapet har ingen tilleggsordninger pr 31.12.2022.

Alle andre ansatte har innskuddspensjon som oppfyller kravene til tjenestepensjon i henhold til lov om obligatorisk tjenestepensjon.

Selskapet og konsernet har også en avtalefestet førtidspensjonsordning (AFP). Den nye AFP- Ordningen, som gjelder fra og med 1. Januar 2011, er å anse som en ytelsesbasert flerforetaksordning, men regnskapsføres som en innskuddsordning frem til det foreligger pålitelig og tilstrekkelig informasjon slik at konsernet kan regnskapsføre sin proposjonale andel av pensjonskostnad, pensjonsforpliktelser og pensjonsmidler i ordningen. Selskapets forpliktelser er dermed ikke balanseført som gjeld.

Selskapets og konsernets pensjonsordninger tilfredstiller kravene i lov om obligatorisk tjenestepensjon.

Netto pensjonskostnader	Morselskapet		Konsernet	
	2022	2022	2022	2022
	Sikret	Usikret	Sikret	Usikret
Nåverdi av årets pensjonsopptjening	584 510	0	584 510	0
rentekostnader av pensjonsforpliktelser	668 258	0	668 258	0
Avkastning på pensjonsmidler	-1 119 593	0	-1 119 593	0
Resultatført planavvik/estimatendringer	0	0	0	0
Administrasjonskostnader	352 590	0	352 590	0
Arbeidsgiveravgift	180 739	0	180 739	0
<b>Netto pensjonskostnader</b>	<b>666 504</b>	<b>0</b>	<b>666 504</b>	<b>0</b>

Netto pensjonsforpliktelser i morselskapet	Morselskapet		Morselskapet	
	2022	2021	2021	2021
	Sikret	Usikret	Sikret	Usikret
Opptjente pensjonsforpliktelser 31.12	36 524 818	0	35 767 278	0
Beregnet effektiv av fremtidig lønnsregulering	0	0	0	0
<b>Beregnet brutto pensjonsforpliktelse 31.12.</b>	<b>36 524 818</b>	<b>0</b>	<b>35 767 278</b>	<b>0</b>
Pensjonsmidler (Til markedsverdi) 31.12.	35 989 997	0	36 061 090	0
Ikke resultatført virkning av estimatavvik	0	0	0	0
Planendringer	-5 119 895	0	-3 419 778	0
Arbeidsgiveravgift	-75 410	0	0	0
<b>Netto pensjonsforpliktelser ( - midler )</b>	<b>-4 509 664</b>	<b>0</b>	<b>-3 713 590</b>	<b>0</b>

Netto pensjonsforpliktelser i konsernet	Konsernet		Konsernet	
	2022	2021	2021	2021
	Sikret	Usikret	Sikret	Usikret
Opptjente pensjonsforpliktelser 31.12	36 524 818	0	35 767 278	0
Beregnet effektiv av fremtidig lønnsregulering	0	0	0	0
<b>Beregnet brutto pensjonsforpliktelse 31.12.</b>	<b>36 524 818</b>	<b>0</b>	<b>35 767 278</b>	<b>0</b>
Pensjonsmidler (Til markedsverdi) 31.12.	35 989 997	0	36 061 090	0
Ikke resultatført virkning av estimatavvik	0	0	0	0
Planendringer	-5 119 895	0	-3 419 778	0
Arbeidsgiveravgift	-75 410	0	0	0
<b>Netto pensjonsforpliktelser ( - midler )</b>	<b>-4 509 664</b>	<b>0</b>	<b>-3 713 590</b>	<b>0</b>

Økonomiske forutsetninger	2022	2021
Diskonteringsrente	3,00 %	1,90 %
Forventet G-regulering	3,25 %	2,50 %
Forventet lønnsregulering	3,50 %	2,75 %
Forventet avkastning på pensjonsmidler	4,70 %	3,10 %
Forventet årlig pensjonsregulering	0,00 %	0,00 %
Arbeidsgiveravgift sats	14,10 %	14,10 %

De aktuarmessige forutsetningene er basert på vanlige benyttede forutsetninger innen forsikring (tabell K 2013) når det gjelder demografiske faktorer.

