

# Conocimiento y percepción de la Migraña entre la población española

Encuesta realizada por KANTAR para Lilly

*Lilly*



KANTAR

# OBJETIVOS

## OBJETIVO GENERAL

Saber el grado de conocimiento de la población española sobre la enfermedad neurológica de la migraña y su percepción respecto a ella y las personas que la sufren.

## OBJETIVOS ESPECÍFICOS:

Averiguar si conocen los síntomas e identifican los factores desencadenantes de los episodios de migraña

Averiguar si conocen cómo impacta la migraña en la calidad de vida de las personas que la padecen, especialmente en el entorno laboral.

Averiguar las opiniones y creencias establecidas en la sociedad sobre la migraña y el comportamiento de las personas que la padecen.

# FICHA TÉCNICA

## UNIVERSO

Población general

## ÁMBITO GEOGRÁFICO

España

## METODOLOGÍA

Entrevistas online (CAWI) de 15 minutos de duración

## MUESTRA

1.000 encuestados

## MARGEN DE ERROR

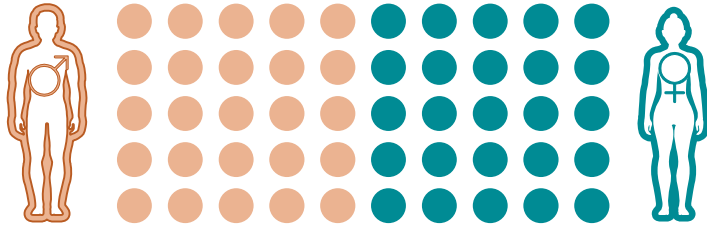
de  $\pm 3,2\%$  para un nivel de confianza del 95,5%,  $1,96\sigma$  (2 sigma) respecto de la  $\mu$  (media)

## DATOS DEL CAMPO

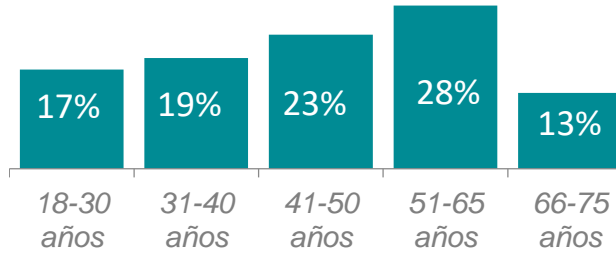
Los datos se han recogido del 23 de septiembre al 9 de octubre de 2019

# PERFIL DEL ENTREVISTADO

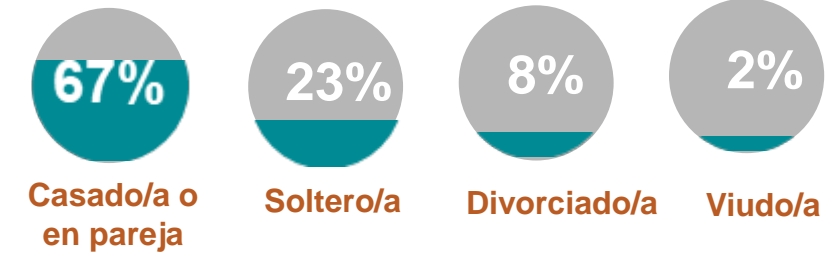
## SEXO



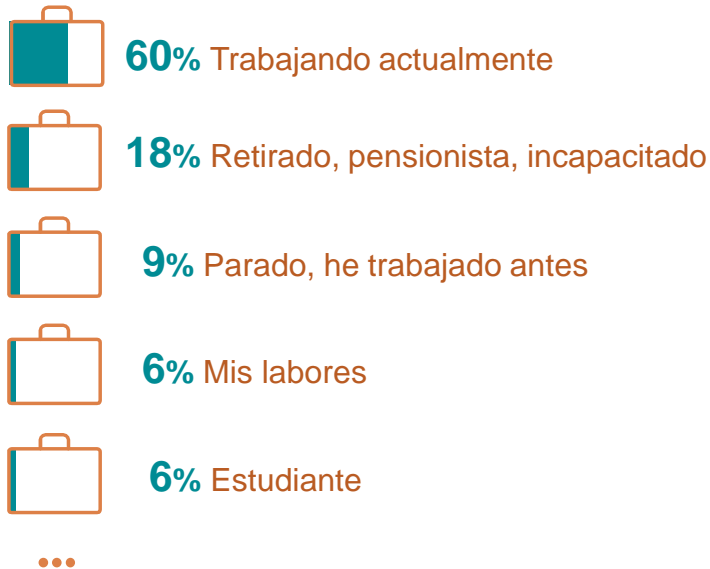
## EDAD



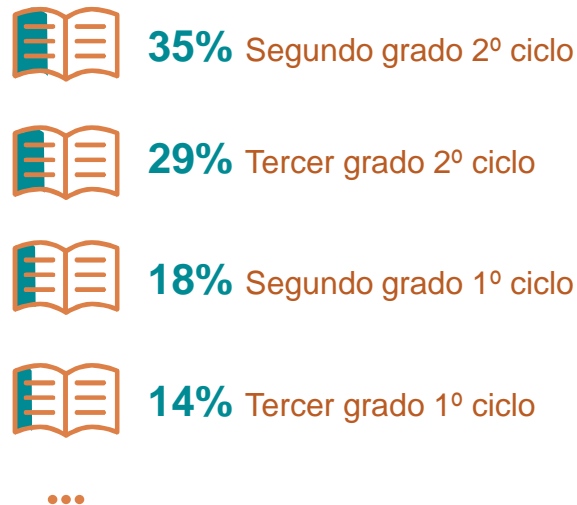
## ESTADO CIVIL



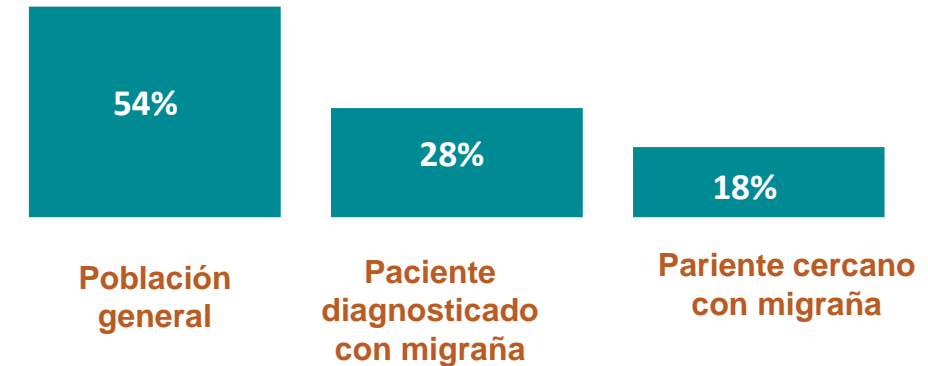
## SITUACIÓN LABORAL



## ESTUDIOS ACABADOS



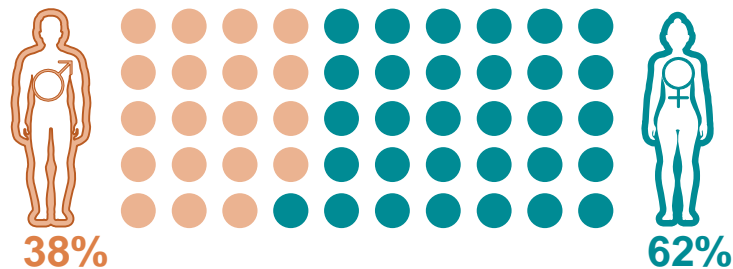
## CLASIFICACIÓN



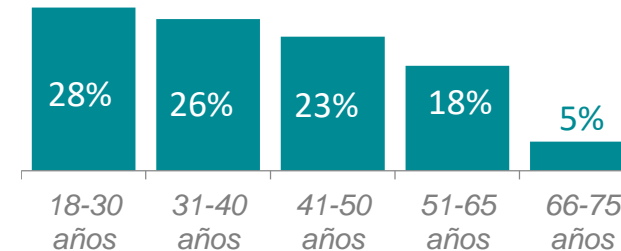
# PERFIL DEL ENTREVISTADO CON MIGRAÑA



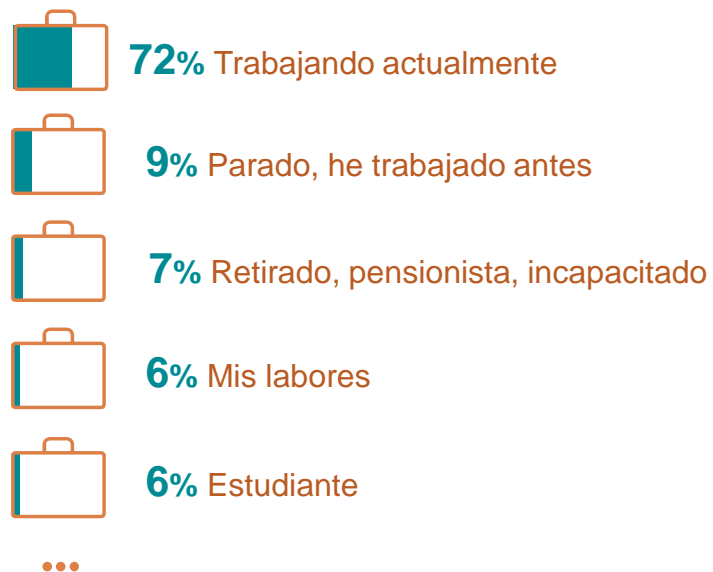
## SEXO



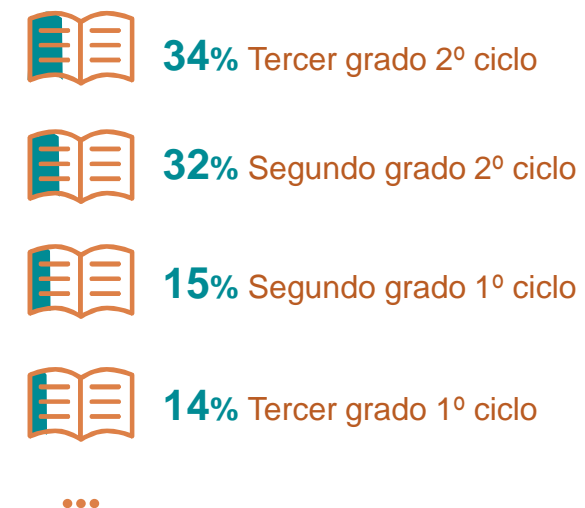
## EDAD



## SITUACIÓN LABORAL



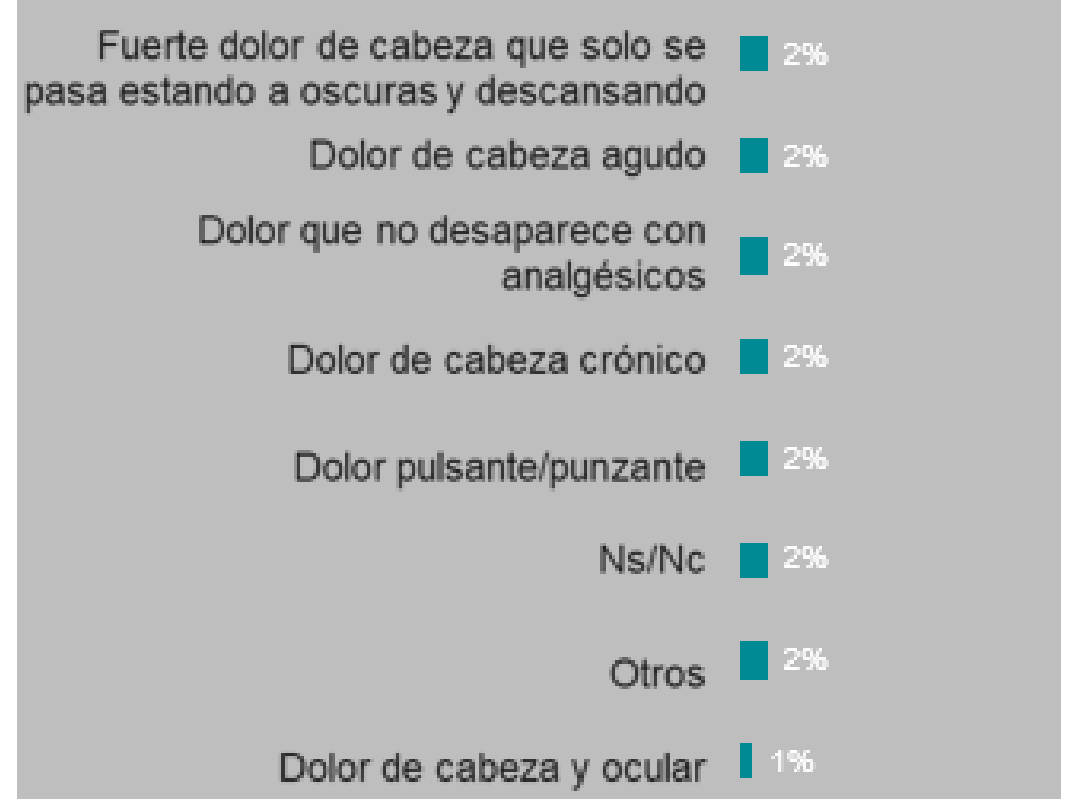
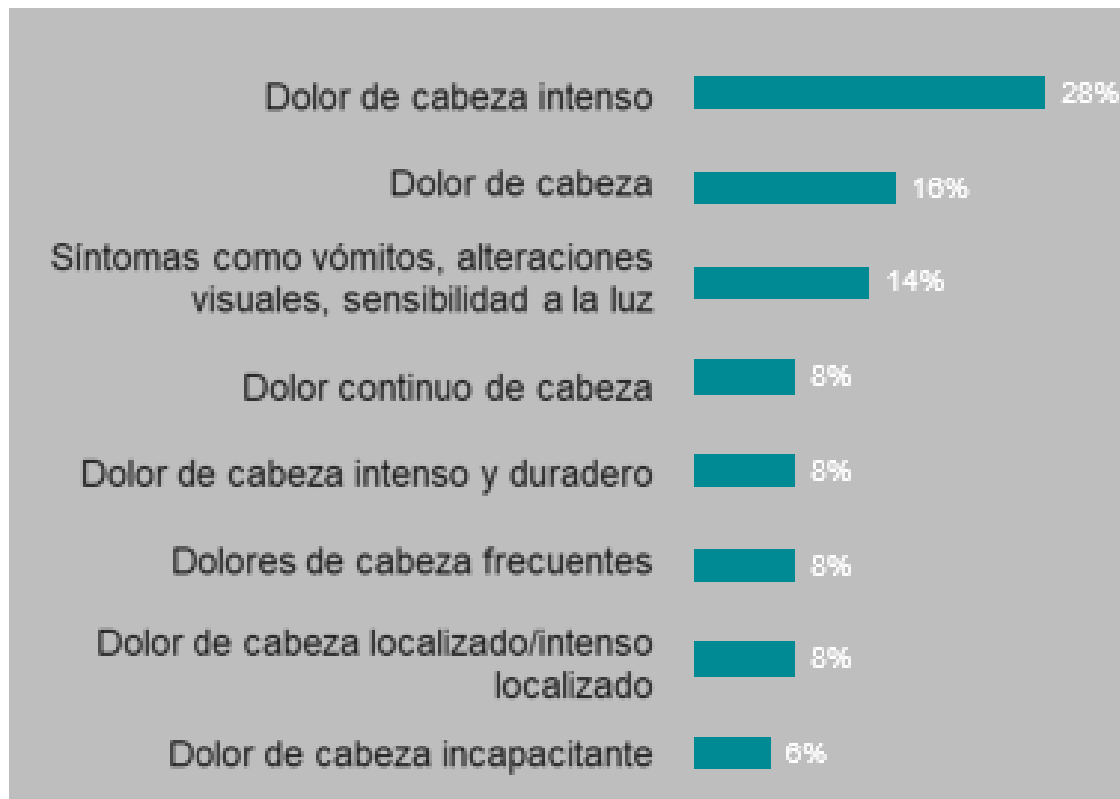
## ESTUDIOS ACABADOS



# RESULTADOS

---

## ¿Qué entiende por migraña?



**La población española**, casi en su totalidad (**93%**), asocia la migraña con el dolor de cabeza. En su mayoría, asocian **características adicionales** como la **intensidad, continuidad, duración, localización e incapacitación**.

# ¿Qué síntomas cree que tiene la migraña?



**94%**  
Dolor de cabeza  
intenso



**78%**  
Sensibilidad a la  
luz



**73%**  
Sensibilidad al  
ruido



**56%**  
Falta de  
concentración



**53%**  
Náuseas



**18%**  
Sensibilidad a  
olores



**El 95%** de personas en España considera que la migraña tiene **más síntomas** que un dolor de cabeza.



# ¿Qué factores desencadenan episodios de migraña?

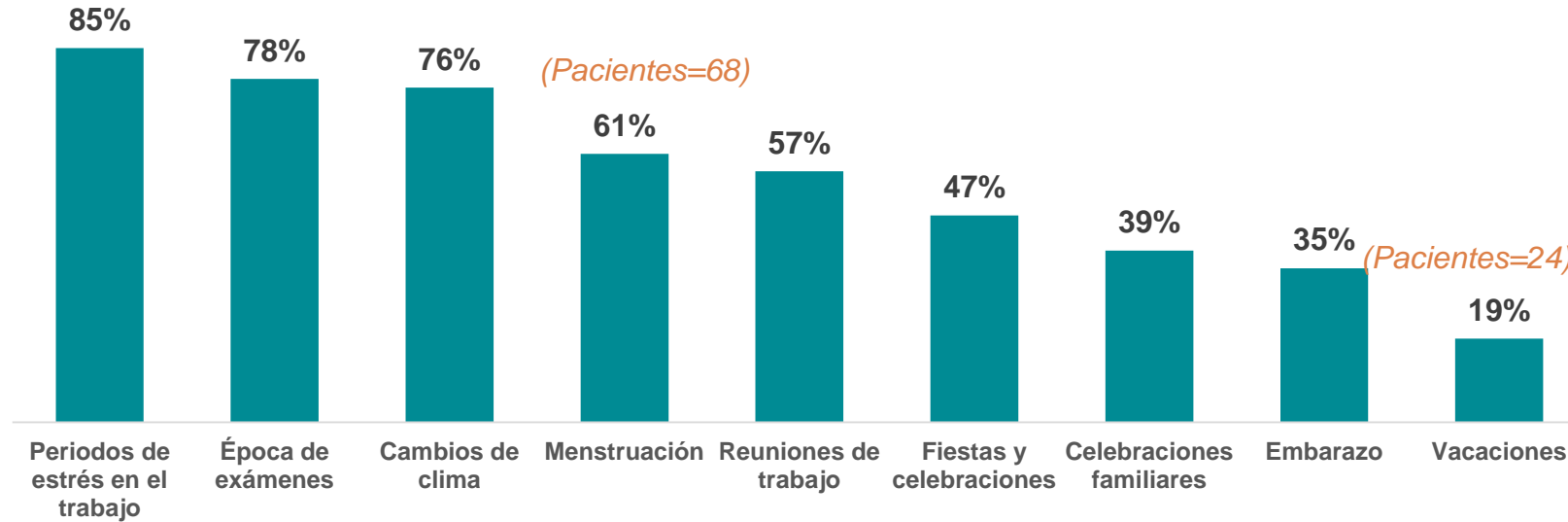


			Pacientes	Familiares	Población General
El nivel de estrés		78%	86%	81%	73%▼
Dormir poco		64%	74%▲	63%	59%
Vida desordenada		39%	40%	38%	39%
Exceso de alcohol		36%	38%	34%	36%
Uso de dispositivos electrónicos		35%	45%▲ (C)	36%	30%
Alimentos específicos		30%	39%	37%	24%▼

# ¿Qué situaciones pueden afectar negativamente a una persona con migraña?

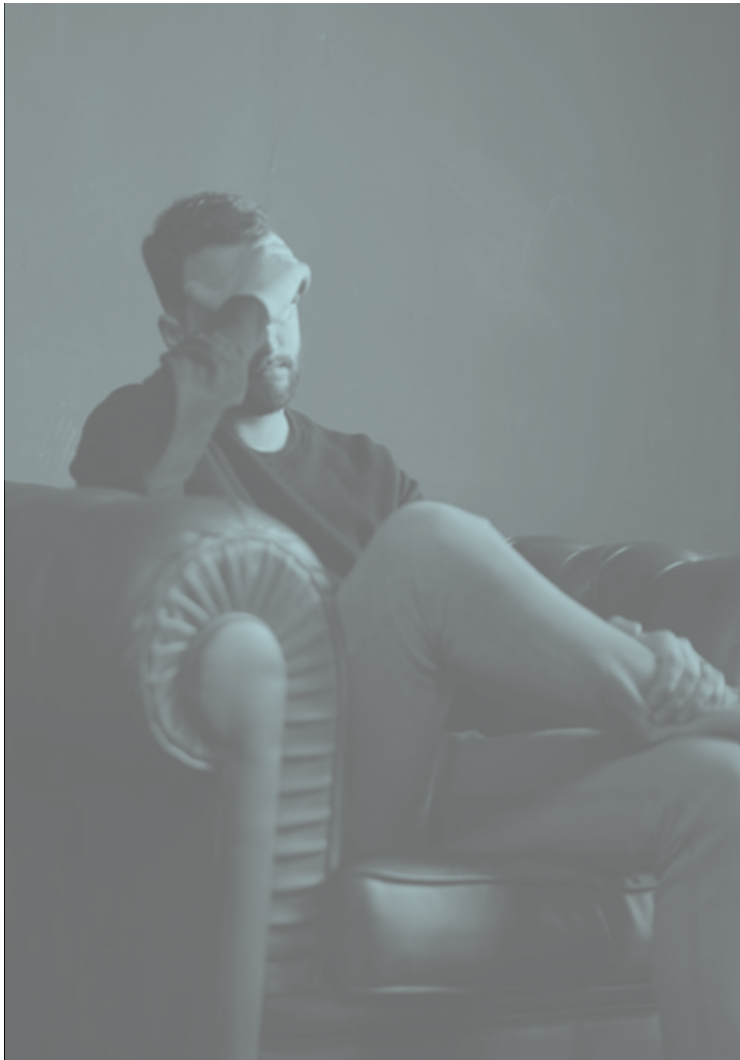


Top 2 Boxes (% que responden 4 o 5)

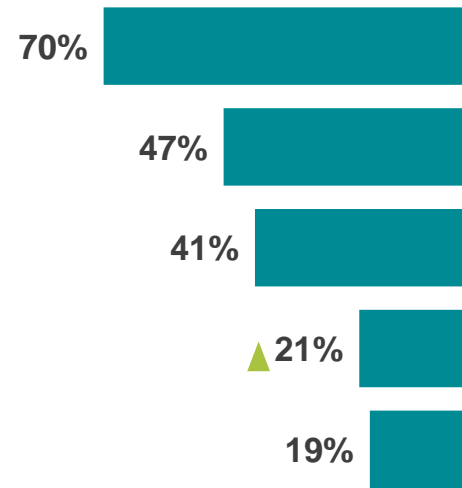


Los periodos de **estrés, asociados al trabajo (85%) o al estudio (78%)**, son las situaciones o momentos más claramente **vinculados a los episodios** de migraña, **seguidos** de los cambios en la **climatología y la menstruación**.

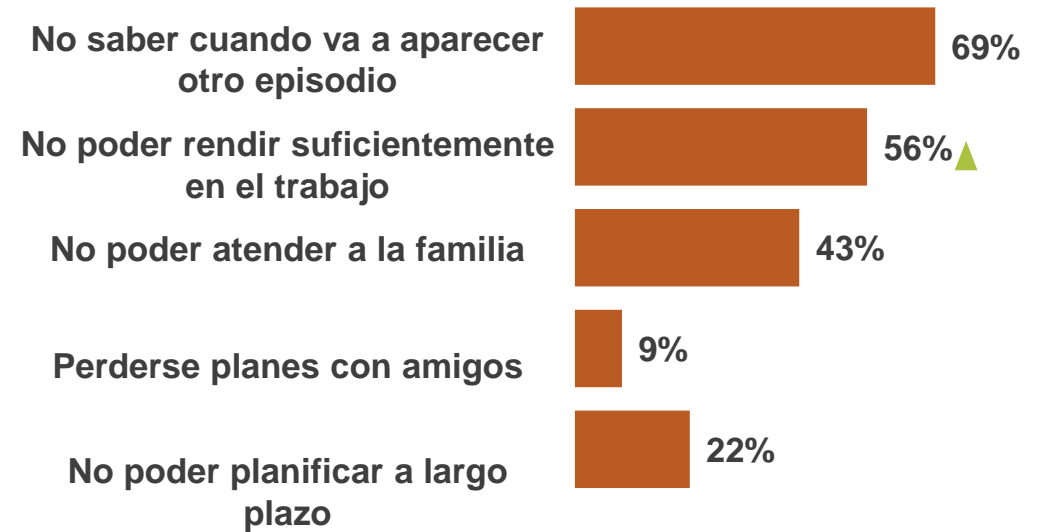
# ¿Cuáles son las preocupaciones más importantes para una persona con migraña?



## Paciente diagnosticado de migraña



## Familiares + Población General

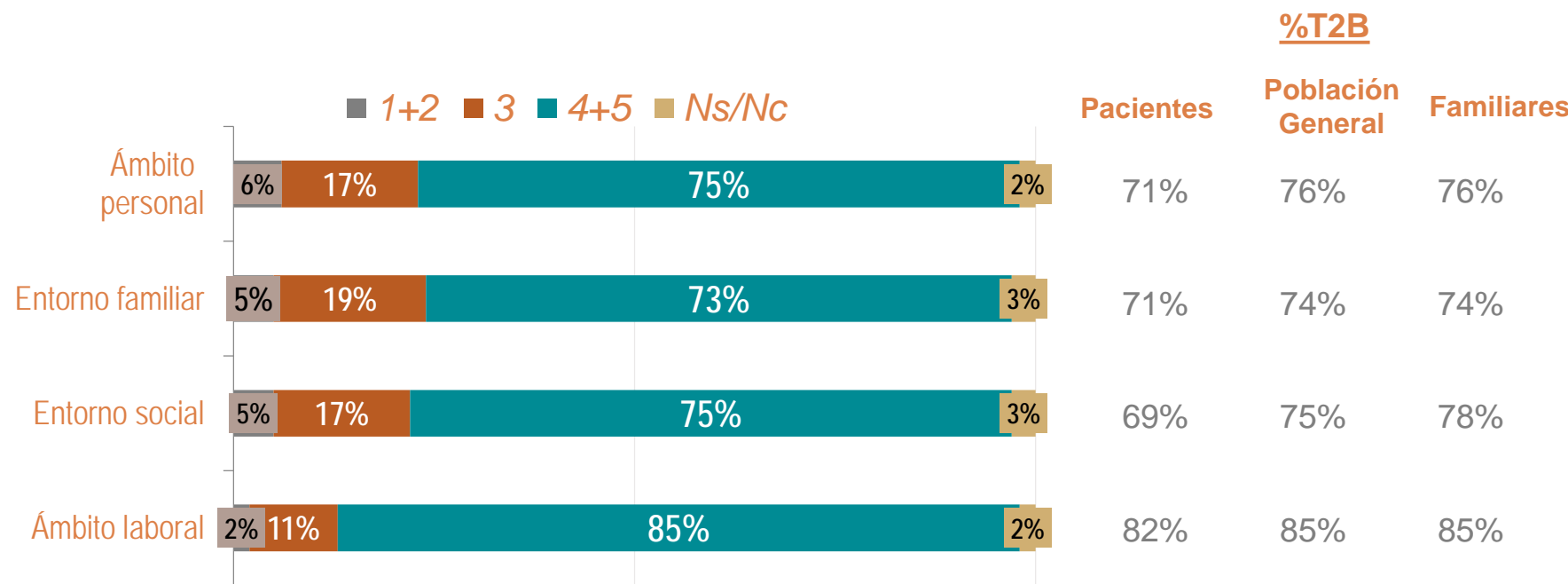
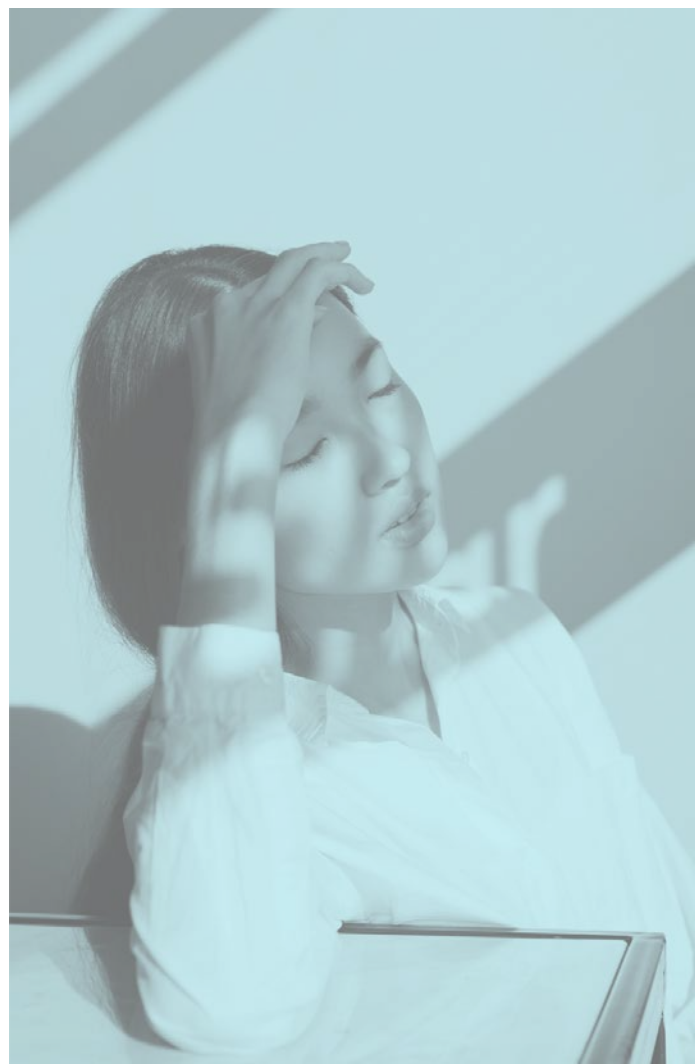


Existe consenso entre población migrañosa/no migrañosa (**70%**) en considerar la **imprevisibilidad** de las **crisis** como la **principal preocupación**.

El **rendimiento en el trabajo** y la **falta de atención a la familia** son los otros aspectos que **más inquietud generan**.

Los pacientes destacan también el perderse planes con los amigos.

# ¿En qué medida impacta la migraña en la vida de una persona?



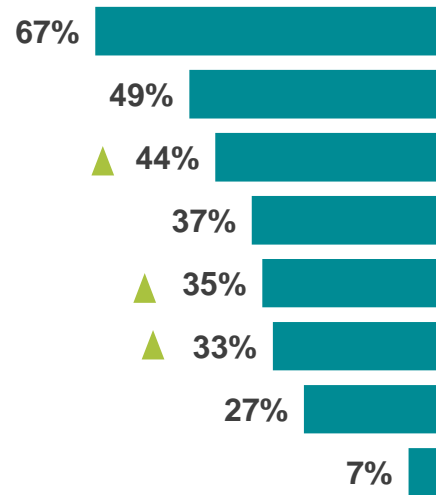
Existe una **opinión generalizada** de que la migraña **afecta a todos los ámbitos** de la vida de las personas que la padecen.

Todos los segmentos de la población están de acuerdo en que el ámbito que se ve afectado **en mayor medida** es el **laboral**

# ¿Qué aspectos de su día a día laboral le molestan más a la persona con migraña?



## Paciente diagnosticado con migraña

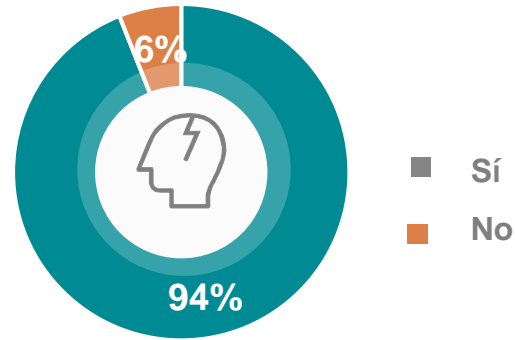


## Población general

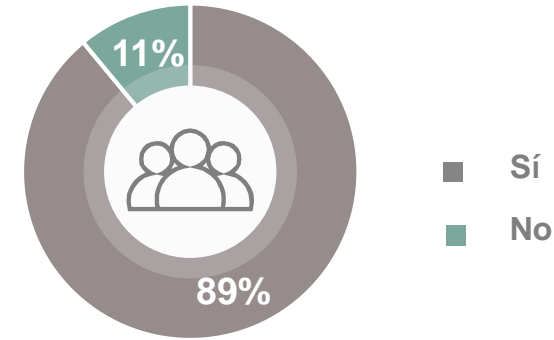


La **población general** considera que el **ruido ambiental** es el elemento que mayor impacto tiene sobre los pacientes en el entorno de trabajo. Sin embargo, **no conceden la importancia que deberían** a otros aspectos como el **estrés**, la **falta de descansos**, la mala **iluminación** o el uso continuado de **pantallas**. Factores, todos ellos, más mencionados por los pacientes.

# ¿Es necesario que las empresas tengan en cuenta las necesidades especiales de las personas con migraña para diseñar el espacio de trabajo?



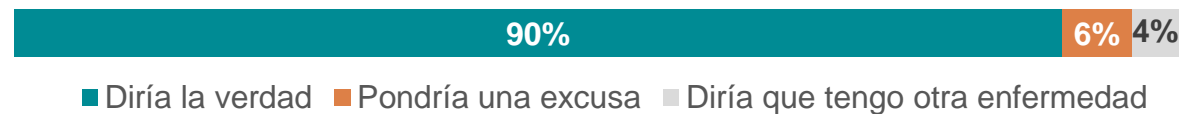
Paciente diagnosticado con migraña



Población general

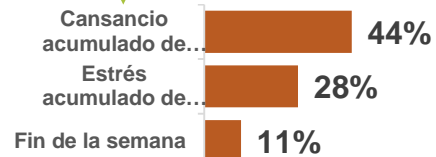
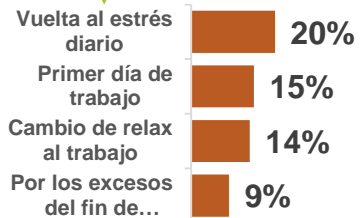
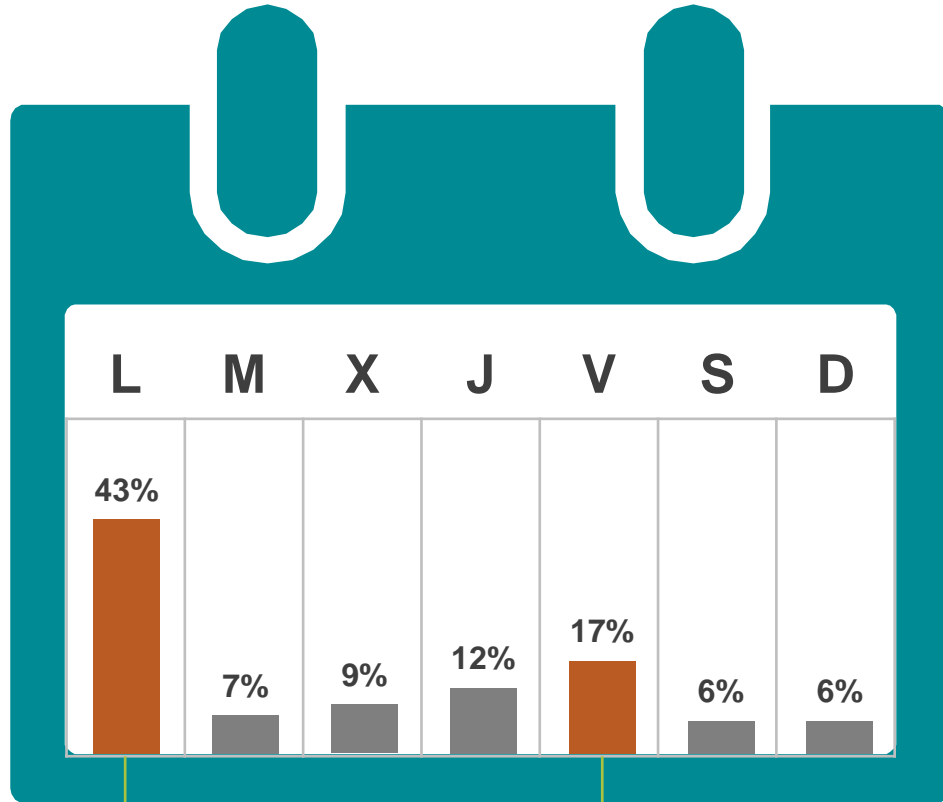
Aproximadamente **9 de cada 10** entrevistados considera necesario que las empresas tengan en cuenta las **necesidades especiales** de los empleados con migraña para **diseñar el espacio de trabajo**.

En el grupo de **entrevistados con migraña** hay una **respuesta ligeramente superior** pero aún así, este es un **pensamiento compartido por todos**, afectados con migraña o no.



**1 de cada 10** pacientes con migraña declara que pondría una **excusa diferente a la migraña** si tuviesen que faltar al trabajo

# ¿Qué momentos pueden afectar más negativamente a una persona con migraña?



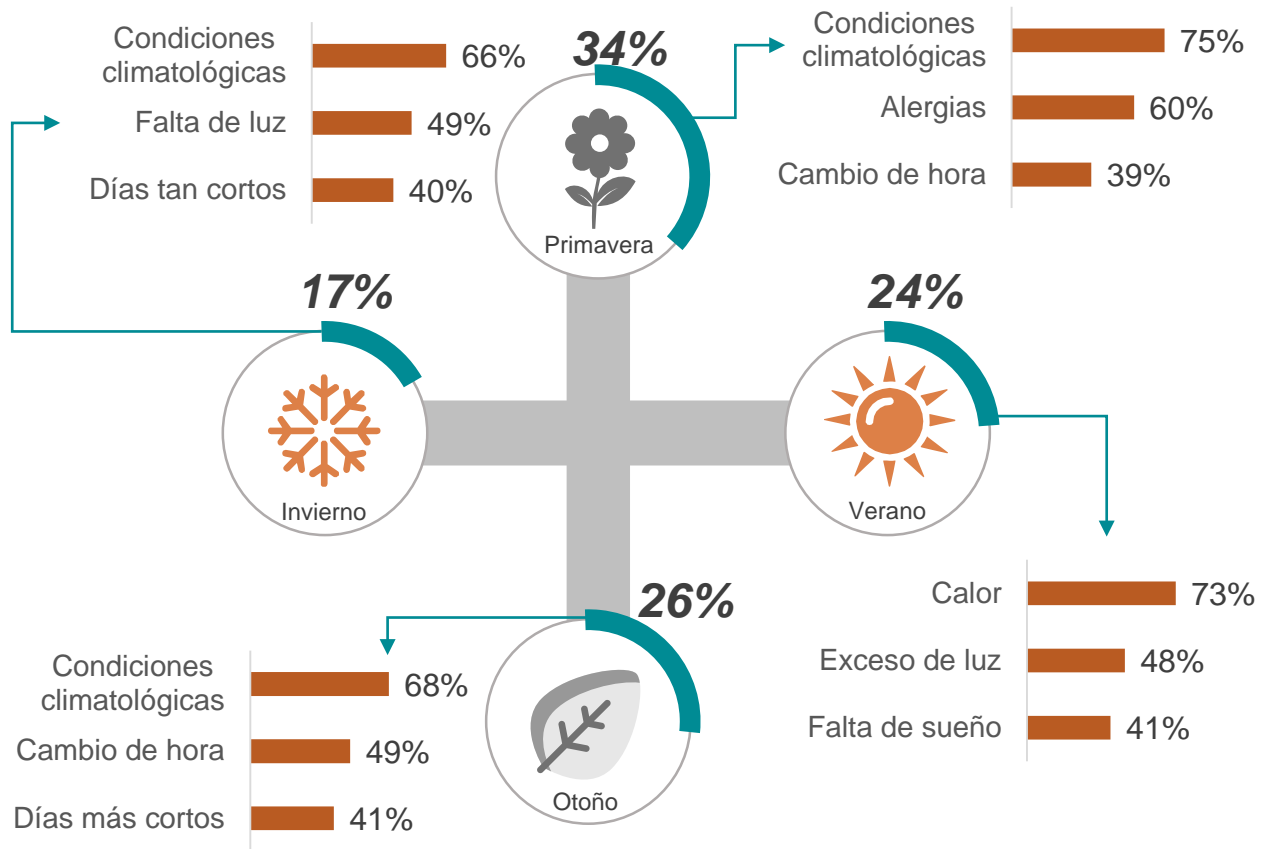
## LUNES:

Existe consenso en considerar el **lunes** como el **día** de la semana **más asociado** a la **migraña**, ya que representa el inicio de la actividad semanal.

## VIERNES:

En menor medida, el viernes representaría el otro **punto álgido debido** al **agotamiento** acumulado durante la semana.

# ¿Asocia alguna estación del año a una mayor presencia de episodios de migraña?



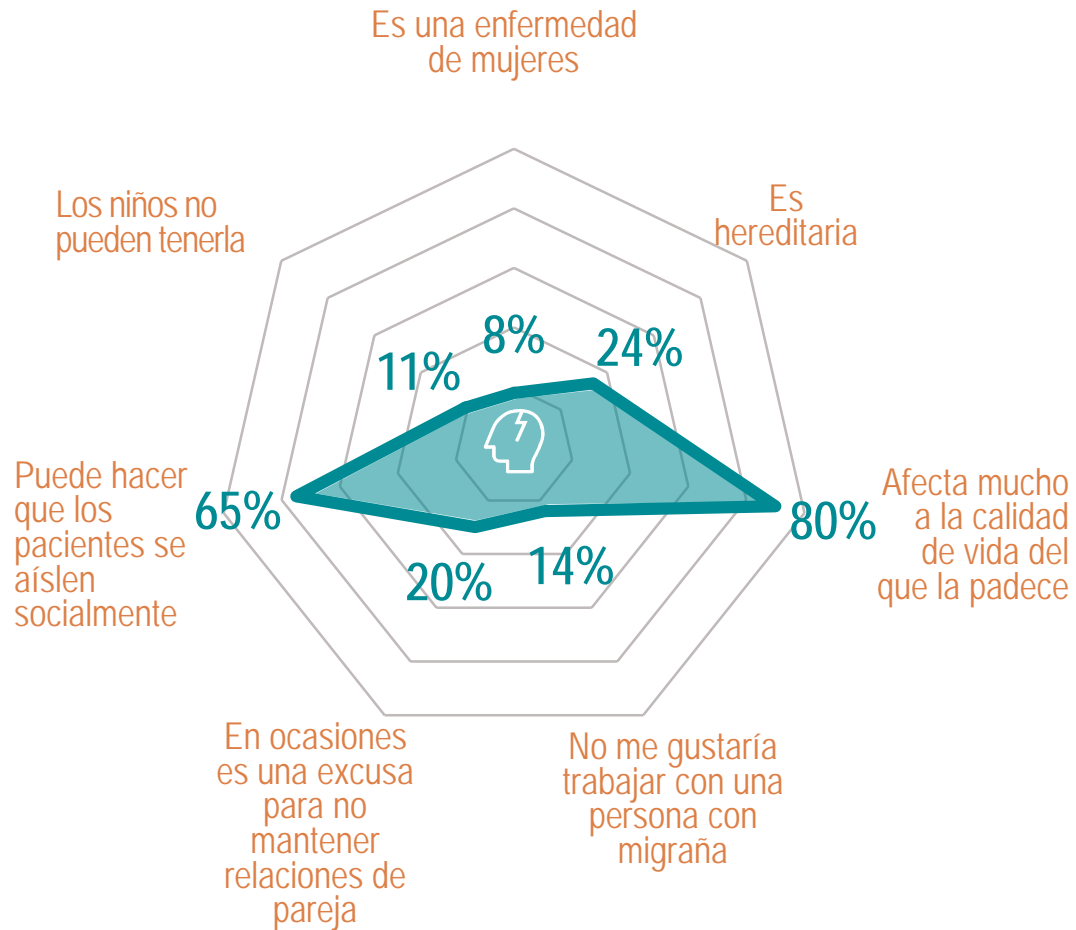
1 de cada 3 personas **asocia** la **migraña con la primavera**. En **segundo lugar** se sitúan el **verano y el otoño**, en similar proporción.

Las **condiciones climatológicas** y específicamente la falta o exceso de **luz** aparecen entre las principales razones vinculadas a cada estación.

En primavera cobra especial relevancia las alergias y en verano el calor.



# OPINIONES Y CREENCIAS SOBRE LA MIGRAÑA (I)



La mayoría de la población (**80%**) coincide en señalar que la migraña afecta mucho a **la calidad de vida del paciente**

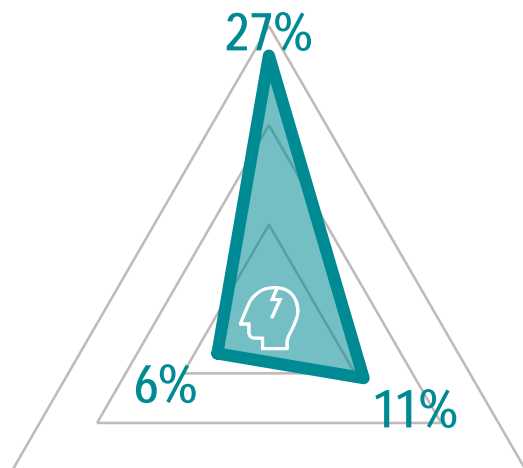
La mayoría (**65%**) cree que la migraña puede producir el **aislamiento social** de los pacientes.

Más de la mitad de la población no sabe o no tiene claro si la migraña tiene un **componente hereditario**.

Al **14%** de la población general **no le gustaría trabajar con una persona con migraña**

## OPINIONES Y CREENCIAS SOBRE LA MIGRAÑA (II)

La gente piensa que es una excusa para no cumplir con las obligaciones  
(solo preguntado a Pacientes)



Las personas con migraña son unas exageradas y unas quejicas  
(solo preguntado a Familiares y Población general)

La migraña suele ser una excusa para no cumplir con las obligaciones  
(solo preguntado a Familiares y Población general)

Más de **una cuarta parte** de los **pacientes** con migraña percibe que su entorno considera su **enfermedad como** una **excusa** para no cumplir con sus obligaciones.

Sin embargo, preguntándole esto a la **población no migrañosa**, solo **1 de cada 10** está de acuerdo con esta afirmación.

# OPINIONES Y CREENCIAS SOBRE LA MIGRAÑA (III)

## SEGÚN SEGMENTOS POBLACIONALES

	Hombre	Mujer
Es una enfermedad de mujeres	8%	8%
Es hereditaria	21%	28% ▲
Afecta mucho a la calidad de vida del que la padece	80%	80%
La gente piensa que es una excusa para no cumplir con las obligaciones	38% ▲	20%
La migraña suele ser una excusa para no cumplir con las obligaciones	14% ▲	7%
Las personas con migraña son unas exageradas y unas quejicas	8% ▲	4%
No me gustaría trabajar con una persona con migraña	16% ▲	11%
En ocasiones es una excusa para no mantener relaciones de pareja	24% ▲	16%
Puede hacer que los pacientes se aislen socialmente	63%	67%
Los niños no pueden tenerla	14%	9%

Por lo general, **no** se encuentran **grandes diferencias** entre **hombres y mujeres** en cuanto a opiniones y creencias sobre la migraña.

Centrándonos en la **población masculina** se observa una **percepción mayor** de que la gente piensa que la migraña puede ser una **excusa para evadir responsabilidades (38%)**, de que las personas con esta patología son unas exageradas y unas quejicas (8%) y que no les gustaría trabajar con una persona con migraña (16%)

En cuanto a la **población femenina**, consideran en mayor porcentaje que es hereditaria (28%) y que puede hacer que los pacientes se aislen socialmente (67%).

# FUENTES DE INFORMACIÓN DE CONFIANZA PARA EL PACIENTE CON MIGRAÑA (I)



**8 de cada 10** pacientes de migraña acudirían al **especialista** para obtener información sobre su enfermedad. En menor medida, el médico de **atención primaria** sería la opción elegida: **7 de cada 10** pacientes. El **35%** recurriría a la búsqueda en **internet** que se posicionaría por encima del **farmacéutico** de calle y las **asociaciones** de pacientes como fuente de confianza

**78%**  
Médico  
especialista



**69%**  
Médico de  
atención primaria



**35%**  
Internet



**24%**  
Farmacéutico  
de calle



**24%**  
Asociaciones  
de pacientes



**21%**  
Familiares,  
amigos, etc



## FUENTES DE INFORMACIÓN DE CONFIANZA PARA EL PACIENTE CON MIGRAÑA (II)



Atendiendo a diferencias por **comunidades autónomas**, podemos observar que los **más interesados** en la **búsqueda de información** acerca de su enfermedad son los pacientes **valencianos, vascos, gallegos y catalanes**.

---

Las **mujeres** tienen más confianza que los hombres en el médico de **Atención Primaria**, y éstos se apoyan más en **familiares y amigos**

En **Cataluña** observamos una mayor confianza en **internet** que en otras Comunidades.

---

Las **asociaciones de pacientes**, presentan un mayor peso como fuente de información en las comunidades de Galicia, Canarias, Castilla la mancha y Madrid.

---

# CONCLUSIONES

---

## CONCLUSIONES

El **93%** de las personas en España piensa que **la migraña va más allá de un dolor de cabeza** y considera como **principales síntomas: el dolor de cabeza intenso (94%), la sensibilidad a la luz (78%) y la sensibilidad al ruido (73%).**

Entre los **factores que pueden desencadenar la migraña**, la población general destaca el nivel de **estrés, el dormir poco y la vida desordenada**. Los **pacientes**, sin embargo, como tercer factor inciden en el **uso de dispositivos electrónicos**.

Los periodos de **estrés, asociados al trabajo (85%) o al estudio (78%)**, son los momentos o situaciones más claramente **vinculados a los episodios** de migraña, **seguidos** de los cambios en la **climatología y la menstruación**.

La **principal preocupación** de las personas con migraña es la **imprevisibilidad de las crisis (70%)**, seguida de **no poder rendir suficientemente en el trabajo (47%)** y **no poder atender a su familia (41%)**.

La mayoría de la población (80%) coincide en señalar que la migraña **afecta notablemente a la calidad de vida del paciente**, impactando principalmente en el **ámbito laboral, seguido del personal/social**. De hecho, para el 65% puede producir **aislamiento social** de los pacientes

**Más de una cuarta parte de los pacientes con migraña percibe que su entorno considera su enfermedad como una excusa para no cumplir con sus obligaciones.**

## CONCLUSIONES

Los resultados de la encuesta han arrojado una **fuerte relación entre la migraña y el ámbito laboral**.

- **Es el ámbito más afectado** (85% de la muestra), por encima del familiar (75%), personal (73%) y social (75%)
- **El entorno laboral puede ser contraproducente** para los pacientes según la población general, por el **estrés, el ruido ambiental, la voz elevada y el teléfono sonando**.
- Los **pacientes también perciben como nocivo** en este entorno el **uso continuado de pantallas**, y otros factores como la **falta de descansos o la mala iluminación**.
- Entre las **preocupaciones** de padecer migraña destaca el **no poder rendir suficientemente en el trabajo**, entre otros motivos porque no se sabe cuándo va a aparecer un episodio.
- **1 de cada 10 pacientes con migraña** declara que **pondría una excusa diferente a la migraña si tuviesen que faltar al trabajo**
- Al **14%** de la población general **no le gustaría trabajar con una persona con migraña**
- **El peor día** para la migraña es el **lunes** por ser el primer día de trabajo y la vuelta al estrés diario.
- Aproximadamente **9 de cada 10 entrevistados** considera necesario que **las empresas** tengan en cuenta **las necesidades especiales** de los empleados con migraña para **diseñar el espacio de trabajo**.



# Conocimiento y percepción de la Migraña entre la población española

*Lilly*



KANTAR