

Instruktion och Vägledning Luleå

Ändringslogg

| Version | Ändring |
|---------|---|
| 2.0 | Förtydligande om hur järnvägsgrinden fungerar på 5925 Notviken, avsnitt 3.1.6.4. |
| 1.0 | Nytt dokument. Hela dokumentet är att anses som nytt. Ersätter tidigare <i>Lokal instruktion och vägledning Jernhusens Infrastruktur LULEÅ</i> , version 6.2. |

| | | |
|----------|--|----------|
| 1 | Introduktion | 4 |
| 1.1 | Kontaktpersoner hos infrastrukturförvaltaren | 4 |
| 2 | Depåer i Luleå | 4 |
| 2.1 | Karta | 4 |
| 3 | Instruktion per anläggning | 4 |
| 3.1 | Notviken 5925 | 4 |
| 3.1.1 | Beskrivning av infrastrukturen | 4 |
| 3.1.2 | Spårskiss | 5 |
| 3.1.3 | Förutsättningar på anläggningen | 5 |
| 3.1.4 | Samordning | 5 |
| 3.1.5 | Passager – Vägövergångar och portar | 5 |
| 3.1.6 | Lokal funktion och handhavande | 6 |
| 3.2 | Svartön 5021 | 6 |
| 3.2.1 | Beskrivning av infrastrukturen | 6 |
| 3.2.2 | Spårskiss | 7 |
| 3.2.3 | Förutsättningar på anläggningen | 7 |
| 3.2.4 | Samordning | 7 |
| 3.2.5 | Passager – Vägövergångar och portar | 7 |
| 3.2.6 | Lokal funktion och handhavande | 7 |
| 4 | Larmning i händelse av olycka/tillbud på Jernhusens järnvägsanläggning: | 8 |
| 5 | Felanmälan | 9 |
| 6 | Arbeten | 9 |
| 6.1 | Arbetens godkännande och avslut | 9 |
| 6.1.1 | Direktplanerade arbeten | 9 |

1 Introduktion

Detta dokument är en komplettering till Trafiksäkerhetsinstruktionen (TRI) för Jernhusens infrastruktur, och beskriver lokala förhållanden i Luleå.

Ändringar är markerade med ett nyhetsstreck i högerkanten.

1.1 Kontaktpersoner hos infrastrukturförvaltaren

Kontaktperson för anläggningen är Regionchef, Tfn. 08-410 626 00.

2 Depåer i Luleå

Instruktionen omfattar 2 anläggningarna och består av sidospår vid verkstadsområdena i Notviken och Svartön. Jernhusens interna fastighetsnummer är för:

- Notviken, 5925
- Svartön, 5021

Se beskrivning nedan för respektive spåranläggning. På jernhusen.se finns även varje anläggnings spårritning publicerad.

2.1 Karta



3 Instruktion per anläggning

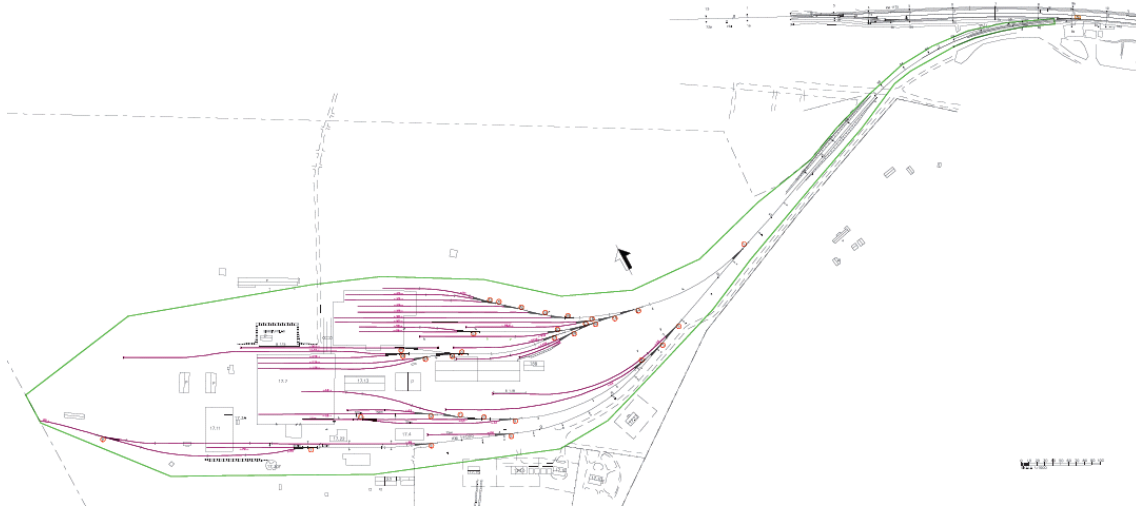
3.1 Notviken 5925

3.1.1 Beskrivning av infrastrukturen

Anläggningen består av spår i anslutning till Verkstadsbyggnader och gränsar mot Trafikverkets järnvägsnät vid Trafikverkets växel 3b.

Anläggningen är delvis elektrifierad.

3.1.2 Spårskiss



Grov linje markerar Jernhusens infrastruktur.

<https://www.jernhusen.se/vart-erbjudande/infrastruktur-och-sakerhet/sparritningar/>

3.1.3 Förutsättningar på anläggningen

Vid passage av obebakad vägövergång är sth 10 km/h.

Vid färd inne i byggnad är sth 5 km/h.

När främsta änden av ett växlingsätt passerar genom portöppning är sth 2 km/h.

Största tillåtna axellast (STAX) 22,5 ton.

Broms skall användas enligt regler i TTJ.

Spår mellan infrastrukturförvaltarens gräns mot Trafikverket och växel 1 uppfyller *EJ* kraven på parkeringsspår.

Farligt gods: inga restriktioner föreligger.

Depån är ej signalreglerad.

3.1.4 Samordning

Samtliga färder som ankommer Notvikens verkstadsområde från Trafikverkets spår ska kontakta växlingslagen hos både Euromaint och Bombardier. Detta görs innan infrastrukturförvaltarens gränsen passeras.

- Euromaint: 070 512 90 82
- Bombardier: 070 275 27 43

3.1.5 Passager – Vägövergångar och portar

Vid passage av övergångar har spårfordon företräde.

Växling ska planeras så att vägövergångar inte blockeras i onödan.

3.1.6 Lokal funktion och handhavande

3.1.6.1 Signaler

Signal 2/3 styrs och övervakas av Trafikverket.

I anslutning till den grind som finns för passage till Notvikens verkstadsområde, finns en signal. Signalen kan visa följande signalbilder:

- Vitt sken: Grinden är öppen.
- Rött sken: Grinden är stängd eller på väg att stängas.

En stopplykta finns placerad mellan grinden och plankorsning Storhedsvägen, för rörelser mot Trafikverkets driftsplats i Notviken. Denna visar stopp när tågväg är fälld från Luleå in till spår 2 på Notvikens driftsplats.

3.1.6.2 Framförande av fordon på spår 6 och 7

Klämrisk föreligger utomhus kring spår 6 och 7 (vid vagnverkstaden) på grund av pelare nära spåret varvid åkning på fotsteg där ej är tillåtet.

3.1.6.3 Avgående fordonssätt

Avgående färder bör kontakta TrV Tkl Notviken innan färden passerar grind till anläggningen. Detta för att undvika produktionsstörningar om flera växlingar samtidigt befinner sig på sträckan växel 1 och signal 2/3.

En spårledning finns mellan vägskyddsanläggningen för riksväg 97/Storhedenvägen och signal 2/3. När denna spårledning är belagd ger det indikering för fjärrtågklararen.

3.1.6.4 Växlar och spårspärrar

Spårspärr 1b finns i direkt anslutning till intilliggande grind, spårspärren är automatiserad och kopplad till grinden. Vid grinden finns sensorer som känner av när fordon står på platsen vilket förhindrar grind att stängas och spårspärr från att inta "påläge" vid dessa tillfällen.

För att öppna grinden krävs en portkod som matas in på en manöverdosa som sitter både på insidan och utsidan av grinden.

Grinden öppnas utåt sett från depån, vilket bör tas i beaktning när fordon parkeras inför grindöppning.

När grinden öppnats fullt ut går spårspärren därefter ner i "avläge". Grinden står därefter öppen i 5 minuter innan den sedan automatiskt stängs.

När grinden stängts fullt ut går spårspärren därefter upp i "påläge".

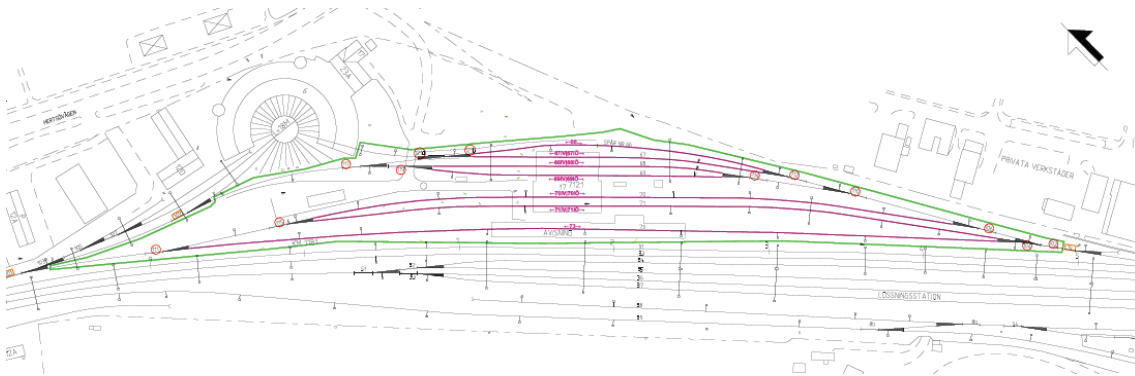
3.2 Svartön 5021

3.2.1 Beskrivning av infrastrukturen

Anläggningen består av spår i anslutning till verkstadsbyggnad och avisningshall och gränsar mot Trafikverkets järnvägsnät vid Trafikverkets växel 101, 109 och 1a, samt till annat järnvägsnät vid port på spår 21.

Anläggningen är delvis elektrifierad.

3.2.2 Spårskiss



Grön linje markerar Jernhusens infrastruktur.

<https://www.jernhusen.se/vart-erbjudande/infrastruktur-och-sakerhet/sparritningar/>

3.2.3 Förutsättningar på anläggningen

Vid passage av obebakade vägövergångar är sth 10 km/h.

Vid färd inne i byggnad är sth 5 km/h.

När främsta änden av ett växlingssätt passerar genom portöppning är sth 2 km/h.

Största tillåtna axellast (STAX) 25 ton.

Broms skall användas enligt regler i TTJ.

Spår 69 uppfyller kraven på parkeringsspår.

Spår 71ö och 70ö, sträcka från ktlbrygga till verkstad, uppfyller kraven på parkeringsspår.

Övriga spår uppfyller *EJ* kraven på parkeringsspår.

Farligt gods: inga restriktioner föreligger.

Depån är ej signalreglerad.

3.2.4 Samordning

Jernhusen tillhandahåller inte samordningsfunktion för växling eller upplysningar om A-skydd.

3.2.5 Passager – Vägövergångar och portar

Vid passage av övergångar har spårfordon företräde.

Växling ska planeras så att vägövergångar inte blockeras i onödan.

3.2.6 Lokal funktion och handhavande

3.2.6.1 Kurvradie

Spår 21 har kurvradie 150m.

3.2.6.2 Växlar och signaler

Norr om verkstadsbyggnad

Växel 117 är uppkörningsbar och återfjädrande. En stopplykta visar "stopp" för rörelser söderut, om växeln ej sluter.

Växel 119 är uppkörningsbar men inte återfjädrande.

Söder om verkstadsbyggnad

Växlarna 110, 112 och 114 styrs av en signalutrustning som manövreras från en manöverpanel inne i verkstadsbyggnaden. Växlarna 110 och 114 är uppkörningsbara men inte återfjädrande.

På manöverpanelen kan man välja att lägga anläggningen i "Bemannat" eller "Obemannat".

- Om anläggningen ligger i läge "Obemannat" kan växlarna inte läggas om.
- Om anläggningen ligger i läge "Bemannat" kan växlarna manövreras från manöverpanelen.

Växlarna i spår 66-69 kontrolleras av spårledning. På manöverpanelen kan man se om spårledningar är belagda, fordon står i så fall ej hinderfritt.

En stopplykta finns före växel 110 och gäller för rörelser norrut. Om någon av växlarna 110, 112 eller 114 inte är i kontroll, eller om ett fordon på något av spåren inte står hinderfritt, visar stopplyktan "Stopp".

Vxl 112 ska normalt vara låst med K12 i vänsterläge (mot sp 67). K12 förvaras i skåp hos Euromaint spåransvarig. Växel 112 är uppkörningsbar och återfjädrande.

- Växel 104 ska alltid inta "vänsterläge" när växling till spår 71 inte pågår.
- Växel 106 ska alltid inta "högerläge" när växling till spår 70 inte pågår.

När någon av växlarna 104 eller 106 läggs om till minusläge ljuder en varningssignal inne i vagnverkstaden.

Växlarna 104 och 106 är försedda med magnetlås som låser växlarna i avvisande läge när fordonsarbete pågår inne på spår 70 eller 71. Växlarna 104 och 106 frigges med en strömbrytare som är placerad inne i verkstaden vid spår 70. Ett blinkande varningsljus tänds i verkstaden när växlarna är frilagda. När inget arbete pågår ska växlarna normalt vara upplåsta. EuroMaint Rail spåransvarig kan kontaktas för upplåsning av en växel på något av följande telefonnummer: 076-000 60 37, 070- 762 35 23 eller 070-762 31 41.

3.2.6.3 Bromsskor i anslutning till verkstadsarbetet

Vid flyttning av vagnar medhjälp av linspel ut på spår 70-71 i norr, ska bromssläde vara utplacerad så att vagnarna stannar hinderfritt innan växel 115. Om behov finns av att på det ena spåret ställa av vagnar över växel 115, ska släde läggas ut så att vagnarna stannar hinderfritt innan växel 111.

4 Larmning i händelse av olycka/tillbud på Jernhusens järnvägsanläggning:

I händelse av inträffad olycka eller tillbud ska infrastrukturförvaltaren larmas. Detta görs genom att kontakta larmmottagare hos Jernhusens Kundservice:

- Larmnummer: 0771-11 10 11.
- Vid behov av omedelbar nödfrånkoppling av kontaktledningsanläggning kontaktas direkt Trafikverkets Trafikcentral Boden, alternativt ring till SOS tfn 112.

Det är av största vikt att den som larmar uppger om händelsen är allvarlig (döda eller skadade personer eller stora materiella skador).

Anm: Järnvägsföretaget ska även i förekommande fall larma allmänna räddningsinstanser, samt i händelse av utsläpp larma respektive kommunalt miljökontor.

Jernhusen utser i egenskap av infrastrukturförvaltare olycksplatsansvarig (OPA) för olycksplatsen. För denna uppgift har överenskommelse träffats med entreprenör som på Jernhusens uppdrag inhämtar röjningsmedgivanden och lämnar röjningstillstånd.

På olycksplatsen råder röjningsförbud till dess att OPA lämnat röjningstillstånd.

5 Felanmälan

Den som upptäcker ett fel på infrastrukturen som gör det ofarbart eller medför nedsatt funktion, ska direkt anmäla detta till Jernhusens Kundservice:

- Felavhjälpning: 0771-11 10 11

6 Arbeten

Kontaktperson för arbeten:

För arbeten på **spåranläggning**, kontakta spårförvaltare vid respektive depå. Tfn: 08-410 626 00
För arbeten på **elanläggning**, kontakta elförvaltare vid respektive depå. Tfn: 08-410 626 00

6.1 Arbetens godkännande och avslut

Arbeten ska planeras så att arbetsplan kan godkännas av infrastrukturförvaltaren i god tid innan start. Arbetsplanen godkännas av Jernhusens spårförvaltare.

Avslutsanmälan för arbeten lämnas till spårförvaltaren eller till annan utpekad person som spårförvaltaren meddelat i godkännandet.

Det åligger den som ska utföra arbeten att innan arbetet startar ta kontakt med berörda verksamhetsutövare för överenskommelse, om det tänkta arbetet påverkar kapacitet inom eller invid spårområdet. Om dessa inte går att nå får arbetet ändå påbörjas.

6.1.1 Direktplanerade arbeten

För direktplanerade arbeten för akut felavhjälpning har entreprenören infrastrukturförvaltarens mandat att godkänna start- och sluttid med gränspunkter.