

Märkbilaga 2024

Teknisk anvisning

Dokumentägare: Lennart Lifvenhjeml

Version: 2024-01-01

Innehållsförteckning

1	Allmänt.....	2
2	Märkstruktur.....	2
3	Märkskyltar	3
4	Ombyggnation	4

1 Allmänt

Teknisk anvisning Märkbilaga är en underliggande anvisning till Övergripande Byggherrekrav.

Se även övergripande information om Jernhusens tekniska anvisningar i huvuddokument *Övergripande Byggherrekrav*, senaste utgåva.

Avsteg från anvisningarna ska hanteras enligt krav i *Övergripande Byggherrekrav*.

Vid frågor, kontakta teknikenheten@jernhusen.se

2 Märkstruktur

Strukturen gäller för beteckning och märkning av VVS-, STYR- och Elsystem. Syftet är att erhålla en strukturerad och enhetlig märkstruktur inom Jernhusen fastighetsbestånd så att användare och underhållspersonal på ett enkelt sätt kan identifiera system och produkter.

Märkstrukturen i anläggningen är uppbyggd enligt följande:

Förvaltningsobjekts ID – Byggnadsnummer – systembeteckning – produktbeteckning

Exempel på märkning i anläggningen:

- 3044–31401-LB01-TF301
- 3044–31401-VS01-GT101
- 3044–31401-KB02-KA001
- 3044–31401-LB01-EB01-GT401

Förklaring: 3044-31401-LB01-GT101

Pos.	1	2	3	4	5	6	7	8	9	10	11	12	13	14	15	16	17	18	19	20	21
	3	0	4	4	-	3	1	4	0	1	-	L	B	0	1	-	G	T	1	0	1

	Pos.	Förklaring
3044	1–4	Förvaltningsobjekts ID
31401	6–10	Byggnadsnummer
LB	12–13	Systembeteckning
01	14–15	Löpnummer system

GT	17–18	Produktbeteckning
1	19	Underkategori
01	20–21	Löpnummer produkter

System- och produktbeteckning i enlighet med <http://www.bipkoder.se> undantaget beteckningar för mätare. Beteckningar för mätare, se ”*Teknisk anvisning Energi- och vattenmätning*”, senaste utgåva.

Förvaltningsobjekts ID, byggnadsnummer och populärnamn tillhandahålls av Beställaren.

3 Märkskyltar

Märkning ska utföras i enlighet med handlingars angivna beteckningar, kompletterad med klartext där sådan finns. Skylten skall vara utförd i beständigt material med graverad svart beständig text på vit botten. Utomhus ska märkskylt vara UV-beständig.

Märkskylt ska skruvas fast väl synligt intill komponent/produkt. Märkskylt får ej fästas på detalj eller lock som är förväxlingsbara. Vid dolda komponenter t.ex. ovan undertak dubblas märkning med hänvisningsskylt synligt placerad på fast byggnadsdel. Skyltar i publika lokaler ska utföras i samråd med beställaren. Skyltlista upprättas för godkännande av beställaren innan tillverkning.

3.1 Rörmärkning

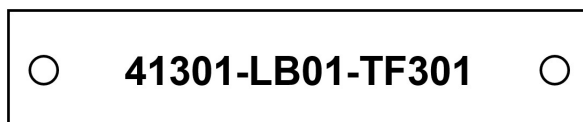
Rörmärkning utförs med märkning likt ”Flo-Code” eller likvärdigt. Märkning ska omfatta media och strömningsriktning. Ventilmärkning utförs med skylt fastsatt i rostfri S-krok

3.2 Kanalmärkning

Kanalmärkning utförs med aggregattillhörighet och strömningsriktning.

3.3 Skyltar

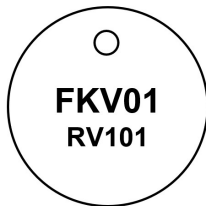
Exempel:



Skyltstorlek min 20 x 80mm. Texthöjd skall vara 12mm.



Skyltstorlek min 40 x 80mm (Bredd anpassas till skylttext). Texthöjd skall vara 6mm på rad 1 och 4mm på rad 2 och 3.



Skyltstorlek min Ø 40mm. Texthöjd skall vara 6mm på rad 1 och 4mm rad 2.

4 Ombyggnation

Vid ombyggnation, utökning, komplettering eller mindre lokalanpassningar av installation i en befintlig anläggning ska det tidigare tillämpade märknings-systemet tillämpas, om inte en fullständig ny märkning är att föredra. Detta beslutas inom ramen för varje enskilt projekt.

Vid nyproduktion, nyinstallation eller fullständig ny märkning ska det nya beteckningssystemet användas.