

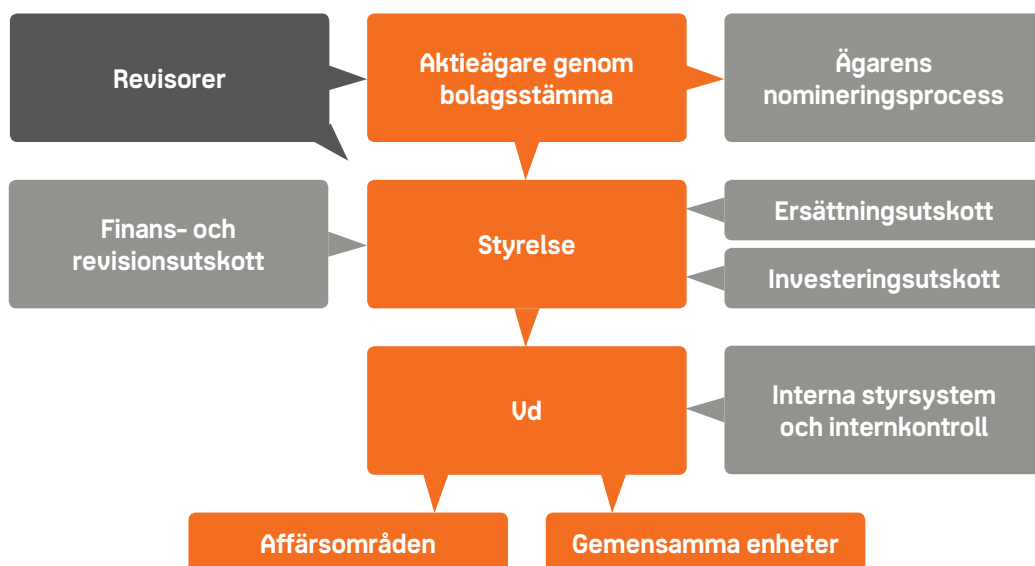
Bolagsstyrningsrapport 2017

För att säkerställa att Jernhusen styrs på ett effektivt sätt och för att skapa långsiktiga värden för ägaren är ansvarsfördelningen tydlig mellan bolagets beslutsinstanser. Processer och styrdokument finns på plats.

Arbetet som gått har präglats av arbete kring hur vi som aktör på den svenska järnvägsmarknaden kan se till att skapa trygga stationsområden och stationsmiljöer. Utveckling av vår kundnära förvaltning är ett led i det arbetet. 2017 har också till stor del handlat om att implementera våra nya hållbarhetsmål, läs mer om detta på sidan 8. Styrelsen har också noga följt arbetet

i våra stora stadsutvecklingsprojekt. Det är mycket som händer i Jernhusens omvärld just nu inklusive förslag på förändrad företagsbeskattning samt beskattning av fastighetstransaktioner, något som styrelsen bevakar noggrant.

Kjell Hasslert
Styrelseordförande



EXEMPEL PÅ STYRANDE EXTERNA REGELVERK

- Svensk kod för bolagsstyrning
- Statens ägarpolicy och riktlinjer för företag med statligt ägande
- Årsredovisningslagen
- Aktiebolagslagen

EXEMPEL PÅ STYRANDE INTERNA REGELVERK

- Bolagsordning
- Styrelsens arbetsordning
- Instruktion till vd
- Uppförandekod
- Affärsplan och budget
- Policyer och relaterade riktlinjer:
 - Affärspolicy
 - Finanspolicy
 - Kommunikationspolicy
 - Personalpolicy
 - Policy hållbart företagande

Styrelse



Kjell Hasslert

Styrelseledamot sedan 2012 och styrelseordförande sedan 2013. Ordförande i investeringsutskottet sedan 2013 och i ersättningsutskottet sedan 2013.

Född: 1953

Utbildning: Socionom

Huvudsaklig sysselsättning: Egen företagare, styrelseuppdrag.

Andra väsentliga uppdrag: Styrelseordförande i RFSU, Solveco, Tölve och Operose. Styrelseledamot i Mälardalens Tekniska Gymnasium, Warbro Kvarn och Funder Sweden.

Tidigare befattningar: Koncernchef Telge, stadsdirektör Södertälje kommun.



Anette Asklin

Styrelseledamot sedan 2017. Ordförande i finans- och revisionsutskottet sedan 2017.

Född: 1961

Utbildning: Civilekonom, Handelshögskolan vid Göteborgs Universitet.

Huvudsaklig sysselsättning: Egen företagare.

Andra väsentliga uppdrag: Styrelseordförande i GU Ventures AB och i RO-gruppen Förvaltning AB. Styrelseledamot i Fabege AB och Fondstyrelsen vid Göteborgs Universitet.

Tidigare befattningar: Finansdirektör Castellum AB, finanschef Västra Götalandsregionen, flertalet tjänster inom Nordbanken/Götabanken.



Anders Kupsu

Styrelseledamot sedan 2013. Ledamot i investeringsutskottet sedan 2013.

Född: 1962

Utbildning: Civilingenjör

Huvudsaklig sysselsättning: Vd Skandias Fastigheter AB.

Andra väsentliga uppdrag: Styrelseledamot i Sweden Green Building Council.

Tidigare befattningar: Affärsenhetschef Skanska Kommersiell Utveckling Norden, affärsenhetschef Skanska Bostadsutveckling Norden, vice vd Skanska Sverige, vd Skanska Fastigheter Stockholm.



Lotta Mellström

Styrelseledamot sedan 2017. Ledamot i ersättningsutskottet och finans- och revisionsutskottet sedan 2017.

Född: 1970

Utbildning: Civilekonom, Lunds Universitet.

Huvudsaklig sysselsättning: Ämnesråd och förvaltare vid Enheten för bolag med statligt ägande på Näringsdepartementet.

Andra väsentliga uppdrag: Styrelseledamot i AB Svensk Exportkredit, Swedavia AB och SOS Alarm Sverige AB.

Tidigare befattningar: Analytiker vid Enheten för bolag med statligt ägande på Näringsdepartementet/Finansdepartementet, Managementkonsult Resco AB, Controller inom Sydkraft- och ABB-koncernerna.



Ingegerd Simonsson

Styrelseledamot sedan 2012. Ledamot i finans- och revisionsutskottet 2012-2016 och i investeringsutskottet sedan 2016.

Född: 1960

Utbildning: Civilingenjör

Huvudsaklig sysselsättning: Chef verksamhetsutveckling och IT, NCC Sverige AB.

Andra väsentliga uppdrag: Styrelseledamot i Svensk Byggtjänst.

Tidigare befattningar: Vd NCC Construction Sverige, vd Hercules Grundläggning, chef verksamhetsutveckling NCC Entreprenad Sverige.



Christel Wiman

Styrelseledamot sedan 2011. Ledamot i ersättningsutskottet sedan 2011 och i finans- och revisionsutskottet sedan 2016.

Född: 1950

Utbildning: Jur. kand.

Huvudsaklig sysselsättning: Egen företagare.

Andra väsentliga uppdrag: Styrelseordförande i Statens bostadsomvandlings AB (SBO). Vice ordförande i Stockholms Köpmansklubb.

Tidigare befattningar: Vd Branschföreningen Tågoperatörerna, vd KFS Företagsservice, vd Stockholms Hamn, förhandlingsdirektör Posten, förhandlingschef och vice vd Sveriges Hotell- och Restaurangföretagare (SHR), vd Sweden Hotels.



Charlotte Mattsson

Arbetsgagarrepresentant sedan 2017, utsedd av SACO-förbundet Trafik och Järnväg.

Född: 1967

Utbildning: KY Fastighetsförvaltare

Huvudsaklig sysselsättning: Förvaltare Teknik på Stationer Riks, Jernhusen.

Andra väsentliga uppdrag: Förbundsstyrelseledamot i SACO-förbundet Trafik & Järnväg, ordförande i Jernhusens Akademiker Förening.



Jakob Grinbaum

Styrelseledamot 2013-2017. Ledamot i investeringsutskottet 2013-2017.

Född: 1949

Utbildning: Fil. kand.

Huvudsaklig sysselsättning: Styrelseuppdrag.

Andra väsentliga uppdrag: Styrelseordförande i Oscar Properties Holding.

Tidigare befattningar: Vice vd Nordea, ledande befattningar i Nordbanken (nuvarande Nordea).

Förändringar i styrelsen under 2017

Jakob Grinbaum lämnade på egen begäran styrelsen den 28 september 2017.

Jernhusen AB (publ) är ett av flera bolag som tillkom som ett resultat av bolagiseringen av affärsverket Statens Järnvägar år 2000/2001. Jernhusen ägs till 100 procent av svenska staten. Bolagsstyrningen består av väl fungerande principer för att på ett effektivt och kontrollerat sätt styra och leda verksamheten. Genom tydlig roll- och ansvarsfördelning mellan ägare, styrelse och ledning skapas förutsättningar för att nå verksamhetens uppställda mål.

Övergripande styrning av Jernhusen

Styrningen av Jernhusen utgår från ett flertal externa och interna regelverk, som finns beskrivna i figuren på sidan 47.

Bolagsstyrningsrapporten för 2017 är upprättad som en del av Jernhusens tillämpning av Koden. Rapporten är fastställd av Jernhusens styrelse och verkställande direktör. Bolagets revisorer har också genomfört en lagstadgad genomgång av rapporten. Läs mer i Revisionsberättelsen på sidan 91.

Avvikelser från Koden

Eftersom Jernhusen är helägt av svenska staten är vissa bestämmelser i Koden inte tillämpliga. Nominering av ordförande vid årsstämma, styrelseledamöter och revisorer sker enligt de principer som beskrivs i statens ägarpolicy. Dessa ersätter Kodens regler avseende valberedning, vilka tas upp i regel 1.3–1.4, 2.1–2.7, 4.6, 8.1 och 10.2.

Jernhusen redovisar inte styrelseledamöters oberoende i enlighet med regel 4.5 och del av regel 2.6. Dessa finns för att skydda minoritetsägare, vilket det inte finns behov av i helägda statliga bolag. Läs mer om Jernhusens bolagsstyrning, arbetsordning och instruktioner på www.jernhusen.se.

Ägarstyrning

Aktieägarens, det vill säga svenska statens, rätt att besluta i Jernhusens angelägenheter utövas vid bolagsstämman. Statens ägande i Jernhusen förvaltas av Näringsdepartementet.

Ägaren har på bolagsstämman beslutat om Jernhusens finansiella mål, vilka utgör ramverk för den verksamhet som bedrivs. Läs mer om Jernhusens mål och utfall på sidorna 12–13.

JERNHUSENS UPPDRAG ENLIGT BOLAGSORDNINGEN

”Jernhusen ska, inom ramen för kravet på affärsmässighet, vara ett ledande företag i utvecklingen av den svenska transportsektorn med anknytning till järnväg i syfte att främja och stödja kollektivt resande och godstransporter på järnväg. Bolaget ska direkt eller indirekt genom dotter- och intressebolag utveckla, förvalta och äga fastigheter, tillhandahålla fastighetsrelaterade tjänster och andra tjänster med anknytning till kollektivt resande och godstransporter på järnväg samt att bedriva därmed förenlig verksamhet.”

Bolagsstämma

Bolagsstämman är Jernhusens högsta beslutande organ och det forum där aktieägaren formellt utövar sitt inflytande. Årsstämma ska enligt statens ägarpolicy hållas senast den 30 april varje år.

Enligt riksdagsbeslut har riksdagsledamöter rätt att delta vid vissa bolagsstämmor, däribland Jernhusens. Ägarpolicyen anger att även allmänheten bör bjudas in att närvara vid bolagsstämman.

Årsstämma 2017

Den senaste årsstämman ägde rum den 27 april 2017 i Stockholm. Ordförande var Caroline Ottosson, från SL, och ägaren representerades av Malin Fries från Näringsdepartementet. Allmänheten var inbjuden och gavs möjlighet att ställa frågor till bolagets styrelse och ledning.

Årsstämman beslöt bland annat att godkänna ägarpolicyen samt att godkänna styrelsens förslag till vinstdisposition, vilket innebar att 178 miljoner kronor utbetalades till ägaren den 9 maj 2017. Protokoll och annat material relaterat till årsstämman finns på www.jernhusen.se.

Under 2017 hölls ingen extra bolagsstämma.

Årsstämma 2018

Nästa årsstämma kommer att hållas den 27 april 2018 i Stockholm.

Styrelse

Styrelsen ansvarar för bolagets organisation och för förvaltning av bolagets angelägenheter. Det är även styrelsen som kallar till bolagsstämma.

Valberedning/nomineringsprocess

Enligt statens riktlinjer koordineras nomineringsprocessen av styrelseledamöter i statligt ägda bolag, som inte är marknadsnoterade, av Enheten för bolag med statligt ägande inom Näringsdepartementet. Enheten analyserar vilket kompetensbehov som finns utifrån bolagets verksamhet, situation och framtida utmaningar samt befintlig styrelsens sammansättning. Därefter fastställs eventuella rekryteringsbehov och rekryteringsarbetet inleds. Urval av ledamöter görs utifrån en bred rekryteringsbas och i enlighet med Jernhusens riktlinje för likabehandling, som ingår i personalpolicyen. Syftet är att alla, oavsett kön, könsöverskridande identitet eller uttryck, sexuell läggning, funktionshinder, etnisk tillhörighet eller religiös uppfattning, ska ha samma rättigheter, skyldigheter och möjligheter. Den anger också att Jernhusen ska eftersträva en jämn könsfördelning i alla roller.

Styrelsens sammansättning

Enligt Jernhusens bolagsordning ska styrelsen bestå av minst tre och högst åtta ledamöter utan suppleanter. Styrelsens ledamöter och ordförande väljs av årsstämman för ett år i

Viktiga frågor 2017

- ➔ Hållbarhet, med särskilt fokus på att de nya hållbarhetsmålen implementeras i verksamheten.
- ➔ Kundrelationer och kundnöjdhet.
- ➔ Utveckling och samarbete inom branschen.
- ➔ Strategi, med särskilt fokus på att förbättra kundnära förvaltning samt övriga utvecklingsområden och arbeta för att uppfylla mål för kund, projektverksamhet, effektivitet, hållbarhet och företagskultur.
- ➔ Investeringar i och strategier rörande fastighetsbeståndet.
- ➔ Skattefrågor.
- ➔ Finansiell ställning och utdelning.
- ➔ Internkontroll och risker.

taget. Efter årsstämman 2017 bestod styrelsen av sju stämموvalda ledamöter och en arbetstagarrepresentant. Årsstämman omvalde styrelseledamöterna Christel Wiman, Kjell Hasslert, Ingegerd Simonsson, Jakob Grinbaum, och Anders Kupsu. Årsstämman valde Anette Asklin och Lotta Mellström som nya styrelseledamöter. Årsstämman omvalde även Kjell Hasslert till styrelseordförande. I september valde Jakob Grinbaum på egen begäran att lämna styrelsen med omedelbar verkan.

Arbetstagarorganisationerna har rätt att utse två representanter utan suppleanter till styrelsen. Arbetstagarorganisationen SACO-förbundet Trafik och Järnväg anmälde Charlotte Mattsson som arbetstagarrepresentant i styrelsen.

Av de stämموvalda ledamöterna är fyra kvinnor och tre män. En av ledamöterna kommer från den offentliga sektorn och sex från näringslivet. I enlighet med statens riktlinjer är inte vd eller någon annan person från Jernhusens ledningsgrupp ledamot i styrelsen.

Kompetensbredden inom styrelsen är god och innefattar olika områden med betydelse för Jernhusens verksamhet. De senaste åren har ägaren aktivt nominerat ledamöter med stort engagemang och kompetens inom hållbarhetsfrågor. Det har medfört att Jernhusens styrelse inför beslut fäster stor vikt vid konsekvenser för såväl social och ekonomisk som miljömässig hållbarhet. Nyvalda styrelseledamöter introduceras i Jernhusens verksamhetsinriktning, marknad, policyer och system för intern kontroll samt riskhantering.

Styrelsens egen utvärdering

Styrelsens arbete utvärderas löpande i flera avseenden. Styrelseutskotten utvärderar årligen sitt arbete och drar slutsatser som sedan återspeglar till styrelsen.

Styrelsen utvärderar årligen sitt arbete. För 2017 genomfördes utvärderingen genom diskussion av förberedda frågeställningar. Frågeställningarna handlade bland annat om relevansen av de frågor som behandlas på styrelsemöten och i utskott, om kompetensbehov, arbetsklimat, styrkor och förbättringsområden samt om eventuella fördjupningsområden under 2018.

Den årliga utvärderingen syftar i första hand till att identifiera områden där styrelsearbetet kan förbättras. Resultatet har även rapporterats till Näringsdepartementet.

Styrelsens uppgifter

Vilka ärenden som styrelsen ska behandla styrs i huvudsak av aktiebolagslagen och styrelsens arbetsordning, vilken fastställs varje år av styrelsen. Vd och styrelseordförande stämmer även av inför varje styrelsemöte vilka frågor som ska tas upp. Styrelsen ansvarar för att bolaget följer relevanta lagar och regler, bland annat Kodens och statens ägarpolicy och riktlinjer för bolag med statligt ägande. Styrelsen beslutar även om riktlinje för likabehandling, som ingår i personalpolicy. Arbetet följs upp årligen i samband med EMI-arbetet och i det systematiska arbetsmiljöarbetet. En lönekartläggning sker också vart tredje år. Styrelsen ska årligen lämna en beskrivning av de viktigaste inslagen i bolagets system för intern kontroll och riskhantering avseende den finansiella rapporteringen.

Styrelsen ansvarar för att det finns effektiva system så att redovisning och förvaltning av finansiella medel håller hög kvalitet och kontrolleras på ett betryggande sätt. Styrelsen har också en genomgång med revisorerna utan att någon från Jernhusen är närvarande.

Styrelsen beslutar bland annat om:

- Strategi, affärsplan och budget
- Hållbarhetsmål
- Utnämning, och vid behov avsättning, av vd
- Policydokument såsom affärspolicy, policy för hållbart företagande (inklusive skattepolicy), kommunikationspolicy, finanspolicy och personalpolicy samt instruktioner till vd
- Ärenden som faller utanför den löpande förvaltningen enligt vd-instruktionen, exempelvis förvärv eller avyttring av verksamheter och särskilt betydelsefulla avtal
- Investeringar över 25 miljoner kronor.

Styrelsearbetet under 2017

Under 2017 hölls åtta styrelsemöten, varav ett konstituerande möte. Det konstituerande styrelsemötet hölls i samband med årsstämman och vid detta möte fastställdes styrelsens arbetsordning, instruktion för vd samt firmateckningsrätt. Fyra av styrelsens sammanträden, varav ett telefonmöte, ägde rum i samband med publicering av Jernhusens delårsrapporter och bokslutskommuniké. På det konstituerande mötet beslutas arbetsordningen för respektive utskott som bereder

vissa frågor till styrelsen, formella beslut tas inte i utskotten utan i styrelsen.

Vid årets samtliga styrelsemöten lämnade vd en lägesrapport och de utskott som haft sammanträde redogjorde för vad som diskuterats. Inför större beslut deltog medarbetare från Jernhusen för att ge fördjupad information till styrelsen. Styrelsen har också träffat revisorn utan närvaro av vd och vice vd, vid ett tillfälle under året.

Styrelsen har under året noggrant följt och gett inspel på implementeringen av de nya hållbarhetsmålen som genomfördes 2017. Aktiviteter för att öka det kollektiva resandet och få nöjdare resenärer har diskuterats, liksom utvecklingen av bolagets proaktiva arbete med, såväl som konsekvenserna för, verksamheten för utsatta grupper som vistas på stationerna. Aktiviteter för att förebygga oegentligheter på och runt stationerna har diskuterats. Läs mer om hållbarhetsmålen på sidan 13.

Relationen till kunder och affärsmodeller har också varit återkommande ämnen på styrelsens agenda. Frågor som diskuterats är bland annat hur vi ska utveckla vår kundnära förvaltning och väntsfunktioner. Läs mer om detta på sidorna 30–31.

En stor fråga under året har varit det nya lagförslaget om skatter och hur det kan komma att påverka Jernhusen. Läs mer om detta i riskavsnittet på sidorna 40–42.

En stående punkt på styrelsemötena är större investeringar och förvärv, där styrelsen fattar beslut. Projekten står för en betydande andel av Jernhusens värdeskapande och vissa projekt har varit återkommande i diskussionerna. Styrelsen har under året diskuterat utvecklingen av Jernhusens stationsnära områden samt investeringar i depåer. Läs mer om projektverksamheten på sidorna 30–39.

Styrelsen gör varje år studiebesök med koppling till Jernhusens verksamhet eller uppdrag. Under 2017 har styrelsen besökt Malmö för att titta närmare på arbetet runt stationen.

Styrelseordförande har ansvar för att samordna sin syn på viktiga avgöranden med företrädare för ägaren. Styrelseordförande ansvarar även för att styrelsens arbete bedrivs effektivt och att styrelsen fullgör sina uppgifter.

Beslutade styrelsearvodet

SEK	2017	2016	2015	2014
Styrelseordförande	240 000	225 000	225 000	225 000
Styrelseledamot	120 000	120 000	120 000	120 000
Ordförande i finans- och revisionsutskottet	40 000	40 000	40 000	40 000
Ledamot i finans- och revisionsutskottet	30 000	30 000	30 000	30 000
Ordförande i ersättningsutskottet	30 000	30 000	30 000	30 000
Ledamot i ersättningsutskottet	20 000	20 000	20 000	20 000
Ordförande i investeringsutskottet	30 000	30 000	30 000	30 000
Ledamot i investeringsutskottet	20 000	20 000	20 000	20 000

Arvodet beslutas av årsstämman och avser arbete från årsstämman 2017 till årsstämman 2018. Ersättning utgår inte till arbetstagarrepresentant eller ledamot anställd av Regeringskansliet.

Styrelsens utskott

Jernhusens styrelse har valt att inrätta ett ersättningsutskott, ett finans- och revisionsutskott samt ett investeringsutskott. Medlemmarna i respektive utskott utses vid det konstituerande styrelsemöte som hålls direkt efter årsstämman.

Ersättningsutskott

Ersättningsutskottets huvudsakliga uppgifter är att bereda frågor avseende ersättningar och andra anställningsvillkor för vd och övriga ledande befattningshavare. Ersättningsutskottet ska säkerställa att riktlinjer för dessa områden följs samt ansvara för att Jernhusen följer Kodens.

Utskottet ansvarar även för att bereda Jernhusens program för rörlig lönedel, både genom att bereda mål för kommande år och att utvärdera föregående års mål. Beslut i dessa frågor fattas sedan av styrelsen. Utskottet följer också bolagets arbete med kompetensutveckling och successionsplanering. Ledande befattningshavare omfattas ej.

Ersättningsutskottet består sedan årsstämman 2017 av Kjell Hassler (ordförande), Lotta Mellström och Christel Wiman. Från Jernhusen deltar även vd och Chef HR i alla möten.

Under 2017 sammanträdde ersättningsutskottet fem gånger, varav ett var ett extra-inkallat möte, och hade dessutom löpande kontakt i samband med anställningar och lönefrågor.

Finans- och revisionsutskott

Finans- och revisionsutskottet ska säkerställa att den finansiella rapporteringen håller hög kvalitet. Det sker genom att utskottet granskar de finansiella rapporterna och revisionsrapporterna samt genom att utvärdera om Jernhusens internkontroll är tillräcklig.

Utskottet ägnar särskild uppmärksamhet åt att regeringens riktlinjer för extern rapportering för företag med statligt ägande följs. Utskottet har även i uppgift att bereda och övervaka frågor kring finansmarknadsrisker och finansiering.

Finans- och revisionsutskottet utvärderar och rekommenderar val av revisor till styrelsen

Styrelsens sammansättning, mötesnärvaro samt utbetalda arvoden under 2017

	Antal styrelsemöten	Antal möten i ersättningsutskottet	Antal möten i finans- och revisionsutskottet	Antal möten i investeringsutskottet	Arvode för styrelsearbete, SEK	Arvode för utskottsarbete, SEK
Kjell Hasslert (ordförande i styrelsen, investeringsutskottet samt ersättningsutskottet)	9/9	5/5		9/9	308 800	78 800
Kristina Ekengren ¹⁾	3/3	4/4	3/3		-	-
Anders Kupsu	9/9			9/9	120 000	20 000
Kerstin Lindberg Göransson ²⁾	2/3		2/3		40 000	10 000
Ingegerd Simonsson	9/9			8/9	120 000	20 000
Christel Wiman	9/9	5/5	8/8		139 600	55 300
Anette Asklin (ordförande i finans- och revisionsutskottet) ³⁾	6/6		5/5		78 900	26 300
Lotta Mellström ⁴⁾	6/6	1/1	5/5		-	-
Jakob Grinbaum ⁵⁾	7/7			6/7	90 000	15 000
Charlotte Mattsson (arbetstagarrepresentant)	6/6				-	-
Thomas Franzon (arbetstagarrepresentant) ⁶⁾	3/3				-	-

Utbett arvode avser kalenderåret 2017. Enligt stämmobeslut utgår inget arvode till arbetstagarrepresentant eller till ledamot anställd av Regeringskansliet. Kjell Hasslert, Christel Wiman och Anette Asklin har fakturerat via bolag. Enligt stämmobeslut inkluderar utbetalt arvode därför även sociala avgifter.

Läs mer om arvoden i not 9.

¹⁾ Kristina Ekengren ingick i styrelsen samt i finans- och revisionsutskottet fram till årsstämman 2017.

²⁾ Kerstin Lindberg Göransson ingick i finans- och revisionsutskottet fram till årsstämman 2017.

³⁾ Anette Asklin valdes in i styrelsen på årsstämman 2017.

⁴⁾ Lotta Mellström valdes in i styrelsen på årsstämman 2017.

⁵⁾ Jakob Grinbaum lämnade styrelsen i september 2017.

⁶⁾ Thomas Franzon var arbetstagarrepresentant fram till årsstämman 2017 och suppleant på sex möten.

samt granskar och övervakar revisornas opartiskhet och självständighet samt att revisorsarvodet överensstämmer med offererat arvode.

Finans- och revisionsutskottet består sedan årsstämman 2017 av Anette Asklin (ordförande), Lotta Mellström och Christel Wiman. Jernhusens ekonomidirektör samt i många fall cheferna för Redovisning respektive Finans deltar i utskottets möten. Revisorerna deltar i samband med genomgång av de externa rapporterna samt revisionsrapporter.

Finans- och revisionsutskottet sammanträdde sju gånger under 2017. Vid fyra av dessa möten deltog även bolagets revisorer.

Investeringsutskott

Investeringsutskottet har inrättats för att övervaka och bereda frågor kring Jernhusens investeringar och strategiskt viktiga affärer. Utskottet ansvarar också för att antagen affärspolicy efterföljs samt vid behov revideras och utvecklas.

Vid samtliga möten går investeringsutskottet igenom aktuella investeringar och avyttringar. Varje kvartal sker genomgång av projekt-rapporter och projektrevisionsrapporter.

Investeringsutskottet består sedan årsstämman 2017 av Kjell Hasslert (ordförande), Anders Kupsu, Ingegerd Simonsson och Jakob Grinbaum. Jakob Grinbaum lämnade styrelsen på egen begäran i september, hans plats i investeringsutskottet har varit vakant sedan dess. I investeringsutskottets möten deltar normalt vd och Chef Control samt vid behov projektansvarig och/eller affärsområdeschef. Under 2017 hölls nio sammanträden.

Styrelsens arvode

Arvode till styrelsens ledamöter beslutas av årsstämman. Årsstämman 2017 beslutade att arvoden för styrelseordförande skulle höjas till 240 000 kr/år, arvoden för styrelseledamöter och arbete i utskott skulle lämnas oförändrade. Stämman fastställde även, liksom tidigare, att ingen ersättning utgår till arbetstagarrepresentant eller till ledamot anställd av Regeringskansliet. Läs mer om arvoden i not 8.

Revisorer

Revisorernas uppdrag är att oberoende granska styrelsens och vd:s förvaltning samt bolagets och koncernens årsredovisning och bokföring. Revisorerna granskar även hållbarhetsrapporten översiktligt, i enlighet med årsredovisningslagen (ÅRL). Årsstämman väljer revisor och finans- och revisionsutskottet utvärderar och rekommenderar val av revisor till styrelsen.

Vid årsstämman 2017 valdes Öhrlings PricewaterhouseCoopers AB till revisorer, med auktoriserade revisorn Helena Ehrenborg som huvudansvarig revisor. Uppdraget innehas till och med årsstämman 2018.

Helena Ehrenborg

Revisor i Jernhusen sedan 2017.

Huvudansvarig sedan 2017.

Född: 1965

Utbildning: Civilekonom

Huvudsaklig sysselsättning: Auktoriserad revisor Öhrlings PricewaterhouseCoopers AB.

Andra väsentliga uppdrag: Revisor i Vasakronan, Akelius Residential, Pandox, HSB Riksförbund, Structon.

Revisorerna arbetar utifrån en revisionsplan och rapporterar löpande sina iakttagelser till finans- och revisionsutskottet. Revisorerna rapporterar till styrelsen i samband med att delårsrapporten januari–september och årsredovisningen fastställs av styrelsen.

Revisorerna inhämtar synpunkter från finans- och revisionsutskottet avseende Jernhusens risker, vilka beaktas i revisionsplanen. Revisorer för 2016, Ernst & Young AB, deltog vid ett av finans- och revisionsutskottets möten 2017 samt vid årsstämman för att föredra revisionsberättelsen som beskriver granskningsarbetet och gjorda iakttagelser. Revisorerna för 2017, Öhrlings PricewaterhouseCoopers AB deltog vid tre av finans- och revisionsutskottets möten 2017 samt vid årsstämman.

Styrning av Jernhusen

Bolagsstämman har beslutat om de finansiella målen som utgör ramen för Jernhusens styrning. Inom det givna ramverket utövar styrelsen sin styrning främst genom att fastställa policydokument, instruktion till vd, verksamhetsmål och strategi samt affärsplan och budget. 2017 infördes nya strategiska hållbarhetsmål som antagits av styrelsen, vilka anger riktningen för den verksamhet som bedrivs. Dessa mål följs upp genom tio måttal. Läs mer om Jernhusens hållbarhetsmål på sidan 13.

Jernhusens ledningssystem inkluderar ett certifierbart miljöledningssystem byggt på ISO 14001. I ledningssystemet förtydligas de policyer som styrelsen beslutat om genom riktlinjer, vilka fastställs av vd, och instruktioner,

beslutade av respektive ansvarig i Jernhusens ledningsgrupp. Instruktioner utgör Jernhusens styrning i detaljfrågor, från marknadsföringar och energimätare till fakturering och tillgänglighet på stationerna.

Jernhusens uppförandekod anger ramar för hur Jernhusens medarbetare, leverantörer och partners ska agera i affärssituationer.

Chefer på alla nivåer ansvarar för att denna kod följs. Under 2017 har Jernhusen genomfört ett arbete för att förbättra uppföljning av leverantörers efterlevnad av uppförandekoden.

Styrning utövas också via den beslutsordning som vd har fastställt. Beslutsordningen anger samtliga medarbetares befogenheter utifrån roll.

Sedan 2010 används en koncerngemensam projektledningsmetodik för rapportering, nomenkatur, kontoplaner och skall-krav i samtliga projekt.

De strategiska hållbarhetsmålen följs upp kontinuerligt och framstegen rapporteras kvartalsvis i bolagets publika delårsrapporter. Ledningsgruppen behandlar regelbundet hållbarhetsmålen för att utvärdera och styra arbetet. Flera av hållbarhetsmålen, exempelvis Attraktiv arbetsgivare (AVI), är i sig en utvärdering av att styrningen leder till önskat resultat.

Affärsområden

Jernhusen är organiserat i tre affärsområden och fyra gemensamma enheter. De chefer som leder de gemensamma enheterna samt affärsområdescheferna ingår i Jernhusens ledningsgrupp.

De tre affärsområdena Stationer, Stadsprojekt samt Depåer och Godsterminaler äger, utvecklar och förvaltar Jernhusens fastigheter. Läs mer om affärsområdena på sidorna 30-37.

Gemensamma enheter

Fyra gemensamma enheter med olika specialkompetens stöttar affärsområdena:

- Bygg- och Fastighetsutveckling har kompetens kring utveckling och genomförande av projekt, inköp och teknik.
- Ekonomienheten driver affärsplane- och budgetarbetet samt bistår med specialister inom control, juridik, finans, redovisning och skatt, reskontra och IT.
- HR och Verksamhetsutveckling driver och stödjer i frågor som berör organisation, strukturskapital, kultur, ledarskap och personalpolitik för att bidra till en attraktiv arbetsgivare med engagerade medarbetare.
- Kommunikation och Hållbarhet driver bolagets externa och interna kommunikation samt strategiska hållbarhetsfrågor för att stödja affärerna, underlätta dialog och bidra till ett attraktivt varumärke.

Vd och ledningsgrupp

Vd leder tillsammans med ledningsgruppen Jernhusens dagliga verksamhet. Vd ansvarar

för att styrningen sker enligt tillämpliga lagar och regler samt inom de ramar som styrelsen fastställt, bland annat i en skriftlig vd-instruktion. Instruktionen fastställs årligen av styrelsen och klargör vd:s ansvar för den löpande förvaltningen, former för rapportering till styrelsen och innehåll i denna, krav på interna styrinstrument samt vilka frågor som alltid kräver styrelsens beslut eller anmälan till styrelsen.

Under året har Jernhusens ledningsgrupp bestått av åtta personer. Ledningsgruppen sammanträdde 18 gånger under året för genomgång av resultat och prognoser samt för att behandla andra frågor av vikt. Under 2017 ägnade ledningsgruppen stor uppmärksamhet åt implementering av ny strategi och hållbarhetsmål, övergripande affärsplanearbete, grupputveckling samt frågor rörande digitalisering.

Utvärdering av vd

Styrelsen utvärderar årligen vd:s arbete under det gångna året. Styrelseordförande håller därefter en genomgång med vd. Vid detta tillfälle analyseras om vd:s individuella mål uppnåtts och nya mål för det kommande året sätts upp. Styrelsens medlemmar får efteråt en redogörelse för vad som avhandlats och vilka slutsatser som dragits.

Ersättning till ledande befattningshavare

Jernhusens årsstämma beslutar om riktlinjer för ersättning till ledande befattningshavare utifrån det förslag som styrelsen tagit fram. Jernhusen definierar ledande befattningshavare som medlemmar av ledningsgruppen. Beslutade riktlinjer överensstämmer med regeringens riktlinjer för anställningsvillkor för ledande befattningshavare i företag med statligt ägande. Riktlinjerna anger bland annat att den totala ersättningen ska vara rimlig, måttfull och bidra till god etik och företagskultur. Rörlig lön får inte utgå till ledande befattningshavare.

Styrelsen kan om det finns särskilda skäl i ett enskilt fall frångå dessa riktlinjer.

Beredning och uppföljning av frågor kring anställningsvillkor

Ersättning och andra anställningsvillkor till vd och vice vd beslutas av styrelsen efter beredning av ersättningsutskottet. Ersättning till övriga ledande befattningshavare bereds av styrelsens ersättningsutskott på förslag från vd och beslutas av styrelsen.

Ersättning och andra anställningsvillkor för ledande befattningshavare ska följa de riktlinjer som har beslutats av årsstämman. Innan beslut om enskild ersättning fattas ska det finnas skriftligt underlag som visar bolagets totala kostnad.

Styrelsen ska säkerställa att ersättningarna följer de riktlinjer som beslutats av årsstämma samt granska villkor för motsvarande statliga och privata företag med jämförbar storlek,

komplexitet och omsättning som Jernhusen. Uppföljningar ska också regelbundet göras genom lönekartläggning.

Befintliga anställningsvillkor

Pension till vd och vice vd byggs upp genom en premiebaserad pensionsplan, till vilken avsättning sker varje år motsvarande 30 procent av den pensionsgrundande lönen. Pensionsåldern för vd och vice vd är 65 år enligt avtal.

Övriga ledande befattningshavare, exklusive vd och vice vd, omfattas av ITP-planen. Pensionsåldern är 65 år med möjlighet att arbeta vidare till och med 67 år enligt kollektivavtal.

För vd har avtal träffats om att avgångsvederlag utgår vid eventuell uppsägning från bolagets sida. Avgångsvederlaget motsvarar fast lön i 18 månader utöver uppsägningstiden, vilken är sex månader.

För vice vd utgår inte något avgångsvederlag. Uppsägningstiden från bolagets sida är tolv månader, vilket är en avvikelse från riktlinjerna som har beslutats av årsstämman. Avvikelsen beror på att avtalet tecknades innan nuvarande riktlinjer gällde.

Övriga ledande befattningshavare har en ömsesidig uppsägningstid om maximalt fyra månader och enligt avtal utgår avgångsvederlag under sex månader vid uppsägning från bolagets sida, vilket är i enlighet med riktlinjerna.

Ersättningarna överensstämmer med regeringens riktlinjer för anställningsvillkor för ledande befattningshavare i bolag med statligt ägande, förutom ovan nämnda undantag.

Ersättning till ledande befattningshavare under 2017 framgår av not 8.

Rörlig lönedel

Alla medarbetare, utom ledande befattningshavare, som varit anställda mer än sex månader eller tjänstlediga mindre än sex månader under aktuellt år omfattas av rörlig lönedel. Chefer som rapporterar till ledningsgrupp kan få rörlig lönedel om maximalt två månadslöner. För övriga medarbetare kan rörlig lönedel uppgå till maximalt en månadslön.

Syftet med rörlig lönedel är att skapa ökade förutsättningar för att uppnå bolagets mål genom att attrahera och behålla kompetent personal, förtydliga styrningen av verksamheten samt öka motivationen.

Den rörliga lönedelen baseras dels på rörelseresultatets utveckling, dels på individuella mål. Om målen uppnås utbetalas rörlig lönedel efter att årsbokslut har fastställts och efter godkännande av styrelsen. Styrelsen har beslutat att företagsgemensam rörlig lönedel för 2017 ska utbetalas, eftersom de underliggande målen uppnåddes.

Ledning



Kerstin Gillsbro

Ud

Anställd och i ledningsgruppen sedan 2010.

Född: 1961

Utbildning: Civilingenjör

Tidigare befattningar: Olika chefsbefattningar inom NCC, senast som vd NCC Boende.

Andra väsentliga uppdrag: Styrelseledamot i Christian Berner Tech Trade, Stena Fastigheter och Sweden Green Building Council.



Anders Bäck

Ekonomidirektör/vice vd

Anställd och i ledningsgruppen sedan 2003.

Född: 1958

Utbildning: Civilekonom

Tidigare befattningar: Ekonomi- och finansbefattningar inom Swedcarrier, TeliaSonera, Investor och AkzoNobel.



Åsa Dahl

Chef Affärsområde Stationer

Anställd 2008 och i ledningsgruppen sedan 2011.

Född: 1970

Utbildning: Magister nationalekonomi

Tidigare befattningar: Chef Affärsområde Depåer Jernhusen, Chef Strategisk utveckling Jernhusen, affärsutvecklare Jernhusen, konsult/avdelningschef Tyréns Temaplan.



Lotta Fogde

Chef Kommunikation och Hållbarhet

Anställd och i ledningsgruppen sedan 2016.

Född: 1966

Utbildning: Bachelor of Arts (B.A.) in political science and cinema, pol. mag.studier.

Tidigare befattningar: Kommunikationsdirektör LKAB och KPMG, statssekreterare Regeringskansliet, journalist Sveriges Radio.



Maria Dillner Sjölin

Chef HR och Verksamhetsutveckling

Anställd och i ledningsgruppen sedan 2016.

Född: 1978

Utbildning: Magisterexamen i psykologi

Tidigare befattningar: HR-chef Bring/Citymail, Personalchef inom Ragn-Sells.



Mats Hubertsson

Chef Bygg- och Fastighetsutveckling

Anställd och i ledningsgruppen sedan 2013.

Född: 1966

Utbildning: Civilingenjör

Tidigare befattningar: Distriktschef Skanska samt delägare och olika befattningar inom Projektgaranti.



Micael Svensson

Chef Affärsområde Depåer och Godsterminaler

Anställd 2009 och i ledningsgruppen sedan 2012.

Född: 1961

Utbildning: Marknadsekonom

Tidigare befattningar: Olika chefsbefattningar inom SJ och Jernhusen.



Ann Wiberg

Chef Affärsområde Stadsprojekt

Anställd 2001 och i ledningsgruppen sedan 2004.

Född: 1966

Utbildning: Civilingenjör

Tidigare befattningar: Olika chefsbefattningar inom SJ och Jernhusen.

Styrelsens rapport om intern kontroll avseende den finansiella rapporteringen

Styrelsen ansvarar enligt aktiebolagslagen och Koden för den interna kontrollen avseende finansiell rapportering.

Ägarpolicyen anger att statligt ägda bolag ska vara lika väl genomlysta som noterade bolag. Jernhusen har även obligationer noterade vid NASDAQ Stockholm. Rapporteringen måste hålla hög kvalitet för att dels ge en god beskrivning av bolagets verksamhet, dels utgöra underlag för kontinuerlig uppföljning och utvärdering av verksamheten och uppsatta mål.

Denna rapport har upprättats i enlighet med Kodens avsnitt 7.4 och aktiebolagslagen (ABL) kapitel 6, §6, och är avgränsad till den interna kontrollen avseende den finansiella rapporteringen. Den interna kontrollen hos Jernhusen kan beskrivas med det etablerade ramverket COSO-modellen (the Committee of Sponsoring Organisations). COSO-modellen består av fem sinsemellan beroende komponenter: kontrollmiljö, riskhantering, kontrollaktiviteter, information/kommunikation samt uppföljning.

Intern kontroll och riskhantering är en del av styrelsens, och ledningens, styrning och uppföljning. Målet är att tillse att verksamheten styrs på ett så ändamålsenligt och effektivt sätt som möjligt, säkerställa en tillförlitlig finansiell rapportering, se till att tillämpliga lagar och regler efterlevs samt uppfylla uppsatta verksamhetsmål.

Kontrollmiljö

Kontrollmiljön utgörs av Jernhusens policyer, riktlinjer, ansvar och befogenheter, strategi- och affärsplan samt budget. Medarbetarnas kompetens och den etik som styrelse och ledning kommunicerar skapar också kontrollmiljön.

Jernhusens interna kontrollstruktur är baserad på den ansvarsfördelning som fastställs av styrelsen i styrelsens arbetsordning samt instruktion till vd. Utskotten är beredande och utskotten har till ansvar att rapportera till styrelsen i enlighet med arbetsordningen. Vidare har styrelsen fastställt ett antal policyer (affärs-policy, policy för hållbart företagande, kommunikationspolicy, personalpolicy och finanspolicy) som definierar ansvar och åtaganden inom verksamheten. Skattepolicy ingår i policy för hållbart företagande och riktlinje för likabehandling ingår i personalpolicy. Genom arbetsordningen har styrelsen också definierat rutiner för rapportering, investeringar och avstämningar. Styrelsen har genom arbetsordningen också inrättat ett investeringsutskott som bereder

större investerings- och avyttringsprojekt och rapporterar till styrelsen. Läs mer om styrelsens arbete på sidorna 50–51.

Riskhantering

Jernhusen arbetar med risker i alla processer samt har en strategisk riskmodell (SWOT-analys) som stödjer arbetet med att identifiera risker kopplade till bolagets mål. Identifiering av risker och omhändertagande av dessa sker på ett systematiskt sätt, i enlighet med försiktighetsprincipen. Med tydligt definierade roller och ansvar genomför bolaget aktiviteter för att minimera riskernas negativa effekter och tillvarata de möjligheter som riskerna samtidigt kan utgöra.

Modellen bygger på att risk är definierat som en känd osäkerhet och riskens sannolikhet och konsekvens bedöms utifrån en tregradig skala. Identifierade risker hanteras i den löpande verksamheten. Bolagsövergripande risker lyfts även till styrelsen och ledningsgruppen för extra fokus och för att aktiviteter enkelt ska kunna samordnas.

Läs mer om riskarbetet på sidorna 40–42 och om finansiella risker på sidorna 46.

Kontrollaktiviteter

För att säkerställa att underlag till den finansiella rapporteringen håller hög kvalitet finns kontrollaktiviteter inlagda i Jernhusens processer. Dessa inkluderar exempelvis genomgång av budget, prognos och utfall, avyttringar, förvärv, investeringar och riskaktiviteter. Attester enligt av styrelsen beslutad attestordning, verifikationer, avstämningar och IT-system utgör också kontrollaktiviteter. Stickprovskontroller genomförs för att öka graden av tillförlitlighet.

Varje månad sammanställs en rapport till styrelsen där periodens utfall jämförs med budget och prognos. Rapporten beskriver även viktiga affärshändelser samt finansieringen. Styrelsen granskar också projektrapporter, projektrevisioner samt delårsrapporter kvartalsvis. Materialet bereds av finans- och revisionsutskottet samt investeringsutskottet.

Jernhusen har två externa konsulter som på uppdrag av styrelsen reviderar projekt överstigande 100 miljoner kronor. Projektrevisorerna reviderar även mindre projekt på uppdrag av ledningen. Utöver projektrevisorerna finns

resurser som vid behov används för intern verksamhetsrevision.

Styrelsens bedömning är att dessa resurser är tillräckliga och att det utöver detta inte behövs någon internrevisionsenhet. Bedömningen har gjorts utifrån bolagets affärsidé, planer och mål samt hur internkontrollen är utformad.

Information och kommunikation

Den av styrelsen beslutade kommunikationspolicyen slår fast att all informationsgivning ska präglas av öppenhet och vara korrekt, relevant och tillförlitlig. Alla medarbetare har tillgång till policyer, riktlinjer och instruktioner på Jernhusens intranät. Genom artiklar på intranätet och vid de informationsträffar vid regelbundet håller med alla medarbetare betonas vikten av att följa de regler som finns och förändringar i regelverket uppmärksammas.

Uppföljning

Uppföljning sker genom övervakning och utvärdering av interna kontrollsystem samt rapportering av avvikelser. Bolagets revisor rapporterar sina iakttagelser från den översiktliga granskningen av delårsrapporten för januari–september samt från revisionen av årsbokslutet för styrelsen.

Uppföljningar för att säkerställa att den finansiella rapporteringen håller hög kvalitet görs av styrelse, finans- och revisionsutskott, vd, ledningsgrupp samt inom respektive affärsområde. Detta arbete fokuserar på uppföljning av ekonomiskt utfall och större avvikelser mot budget samt beslutade investeringar, större hyresförhandlingar, avyttringar, förvärv och andra viktiga affärshändelser.

Bolagets revisor rapporterar årligen till finans- och revisionsutskottet om sin syn på hur den interna kontrollen fungerar avseende den finansiella rapporteringen.