



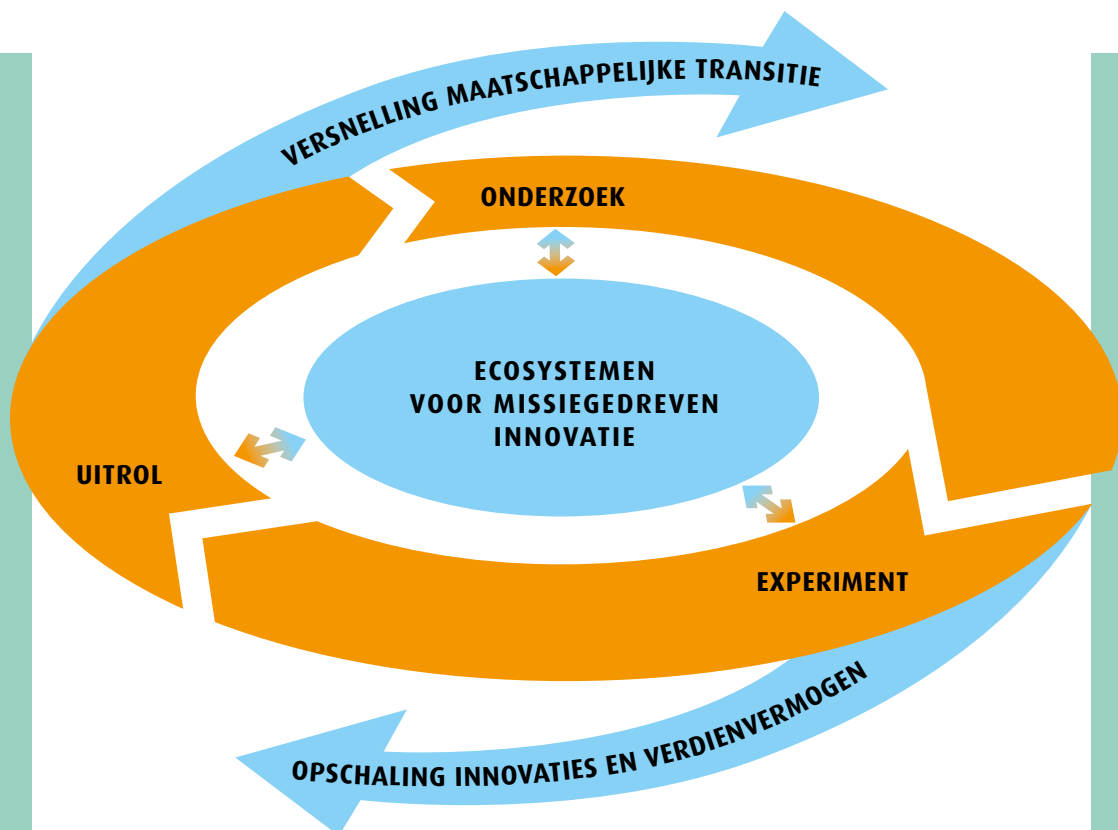
# KIA Maatschappelijk Verdienvermogen

## Visie, strategie en aanpak

### **Missiegedreven innovatie vraagt om een nieuwe aanpak**

Voor een vitale economie die maatschappelijke uitdagingen aanpakt (zoals de energietransitie, voldoende en gezond voedsel of de borging van veiligheid), is innovatie essentieel. Als dat bijdraagt aan het ontwikkelen van economisch verdienvermogen en tegelijk maatschappelijke impact bereikt, spreken we van Maatschappelijk Verdienvermogen. Om die dubbele doelstelling

te realiseren is er behoefte aan (nieuwe) innovatiemethodieken, governance- en financieringsmodellen, werkvormen en beleid. Die moeten hulp bieden bij het ontwikkelen van de combinaties van onder andere nieuwe technologie, verdienmodellen, nieuwe samenwerkingsvormen en gedragsverandering. Daarbij gaat het om interdisciplinaire en multi-stakeholder samenwerking en sociale innovatie naast technologische innovatie.



**De Kennis en Innovatie Agenda Maatschappelijk Verdienvermogen (KIA MV)** heeft als doel de opschaling van innovatie te versnellen en daarmee tot grotere maatschappelijke impact te komen. De KIA MV organiseert de verbetering, ontwikkeling en toepassing van methodieken, werkvormen en modellen voor succesvolle missiegedreven innovatie. Daarmee versterkt het de thematische Kennis en Innovatie Agenda's in het Missiegedreven Topsectoren- en Innovatiebeleid (MTIB) en de missie omgevingsveiligheid.

### **Gebiedsgerichte strategie**

De KIA MV is een landelijk programma met een regionale, gebiedsgerichte aanpak. Op lokaal niveau zijn maatschappelijke problemen namelijk voelbaar en is er urgentie om te handelen. Hier vallen de opgaven samen, vaak met conflicterende belangen. Binnen regio's wordt ook al in innovatie-ecosystemen geëxperimenteerd en geïnnoveerd. Deze samenwerkingsverbanden van bedrijven, overheden, burgers, kennisinstellingen en belangenorganisaties zijn gewend aan multidisciplinaire en multi-stakeholder samenwerking. Ze vormen een basis van kennis en kunde om op voort te bouwen en de missiegedreven aanpak van innovatie te vernieuwen en versterken.

De KIA MV brengt de kenmerken van missiegedreven innovatie en de behoefte

aan verbeterde instrumenten of nieuwe kennis in kaart. Daartoe worden innovatieclusters betrokken die (elementen van) missiegedreven innovatie in zich hebben. De gebruikte werkvormen, de aanpak van burgerparticipatie, verdienmodellen, tools, organisatievormen, financiering en andere aspecten die de dynamiek van deze ecosystemen bepalen, worden geïnventariseerd en gedeeld.

### **Onderzoek, experiment en uitrol**

De verzamelde inzichten vormen de basis voor wetenschappelijk en praktijkgericht onderzoek en de uitrol daarvan. Innovatiemethodieken worden verbeterd, ontwikkeld, beproefd en gevalideerd. Om vervolgens de toepassing ervan en de opschaling van missiegedreven innovatie te ondersteunen. Dat leidt tot de drie interacterende sporen van de KIA MV: onderzoek, experiment en uitrol.

---

## **Spoor 1: Onderzoek**

In het eerste spoor wordt wetenschappelijk en praktijkgericht onderzoek geprogrammeerd. Er zijn veel vragen hoe innovaties versneld te implementeren en op te schalen, terwijl de maatschappij tal van fundamentele transitieën doormaakt. Daarom wordt met een meerjarig onderzoeksprogramma, vanuit NWO, het instrumentarium voor missiegedreven innovatie doorontwikkeld. Onderzoeksgroepen van universiteiten en hogescholen werken samen met regionale innovatieclusters. De eerste call voor projectvoorstellen wordt eind 2020 geopend.

## **Spoor 2: Experiment**

In het tweede spoor wordt het instrumentarium getest, verbeterd en gevalideerd. Onderzoek naar methodes, werkvormen en modellen wordt verbonden aan concrete regionale uitdagingen, zoals de Regio Deals, en innovatieclusters. Lessen uit het veldonderzoek worden teruggekoppeld aan de onderzoeksprojecten. In fieldlabs kunnen hogescholen arrangementen inzetten van het Regieorgaan SIA.

## **Spoor 3: Uitrol**

In het derde spoor worden regionale innovatieclusters ondersteund met de toepassing van innovatiemethodieken. Het ontwikkelde en gevalideerde instrumentarium wordt onder meer samen met de regionale ontwikkelingsmaatschappijen verspreid. Versnellingsprogramma's bestaan mogelijk uit training en begeleiding van trekkers van innovatieclusters en intermediairs, zodat zij nieuwe kennis en kunde uit het onderzoek en experiment kunnen inzetten.