

SMART ENERGY CITIES

Achtergrondinformatie Smart Energy Cities

Wat is Smart Energy Cities?

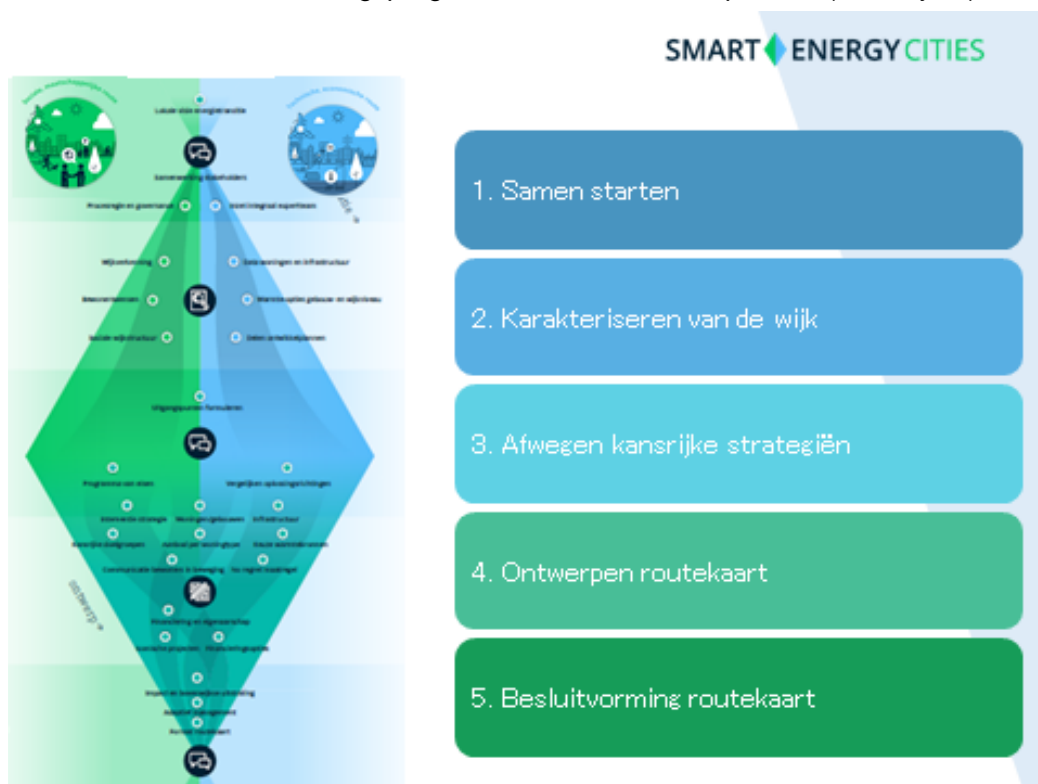
Smart Energy Cities is een publiek-privaat samenwerkingsverband van het ministerie van EZK, het Ministerie van BZK, Netbeheer Nederland, de topsectoren Urban Energy en ClickNL. Binnen dit samenwerkingsverband is de **Smart Energy Cities aanpak** ontwikkeld om de energietransitie van wijken in Nederland te versnellen. De aanpak is ontwikkeld door teams van professionals in te zetten in 16 wijken en ter plekke samen te werken met gemeenten, netbeheerders, bewoners en bijvoorbeeld woningcorporaties. De geleerde lessen in deze 16 wijken zijn in synthese bijeenkomst met de professionals uitgewisseld en daaruit is een aanpak ontwikkeld onder leiding van het programmateam. In bijeenkomsten met betrokken gemeente ambtenaren, stuurgroep en experts is de aanpak verder getoetst en verrijkt. De ervaringen, geleerde lessen, de aanpak en het model zijn inzichtelijk gemaakt op een website: www.smartenergycities.nl.

Wat is de Smart Energy Cities aanpak?

De Smart Energy Cities aanpak is een integrale aanpak waarbij de sociaal/maatschappelijke benadering gelijktijdig wordt gecombineerd met technisch/economische innovaties. De ontwikkelde aanpak helpt gemeenten en wijken verduurzamen op het gebied van energie. Door middel van de aanpak kunnen wijken versneld aardgasvrij worden gemaakt. De aanpak wordt gesymboliseerd door een groene, sociaal-maatschappelijke route en een blauwe, technisch-financiële route, deze routes zijn goed zichtbaar in onderstaande figuur. Beide routes worden gelijkwaardig en gelijktijdig in de 5 fases uitgewerkt én met elkaar verbonden. Ook is er aandacht voor een goede processtrategie, governance en besluitvorming.

De gevolgde aanpak heeft als resultaat een integrale en adaptieve routekaart voor bijvoorbeeld 10 jaar. De routekaart bestaat over het algemeen uit:

- specifieke maatregelenpakketten per woningtype, uitgezet in de tijd
- specifieke stappen voor ontwikkeling van een (nieuw) energiesysteem, uitgezet in de tijd
- een integrale interventie en communicatiestrategie
- Een concreet investeringsprogramma voor de eerste periode (1 tot 2 jaar)



Tenslotte faciliteert een routekaart adaptief management. Er kan bijvoorbeeld worden begonnen met de aanpak van een aantal woningen die eenvoudig kunnen worden aangepast (een geen-spijt maatregel), terwijl pas later een definitief besluit kan worden genomen over nieuwe warmtesystemen over de aanpak van andere delen van de wijk. Adaptief management betekent ook dat ontwikkelingen die impact kunnen hebben op de besluitvorming actief worden gemonitord.

Op www.smartenergycities.nl is de aanpak interactief gepresenteerd, zijn tools en geleerde lessen te vinden en worden links gelegd met verhalen van projecten in wijken. De website en de aanpak worden regelmatig verbeterd en verrijkt met de kennis en informatie uit de nieuwe projecten. De website omvat:

- Welke 5 processtappen nodig zijn om in een wijk te komen tot een effectieve, adaptieve routekaart met alle relevante partijen. Met do's en don't's voor het proces.
- Wat de essentiële elementen per processtap zijn. Door op de elementen te klikken worden de te nemen stappen en aandachtspunten verder toegelicht
- Tenslotte wordt verwezen en doorgelinkt naar een grote hoeveelheid handige tools, verwijzingen, voorbeelden die per element kunnen worden ingezet en gebruikt
- Naast het model zijn er ook projectpagina's opgenomen waar de ervaringen die binnen de 16 projecten worden beschreven

Hoe zet je de Smart Energy Cities aanpak in?

De verbinding tussen de de sociaal/maatschappelijke benadering met de technische/economische innovaties is niet op papier ontwikkeld, maar door Smart Energy City teams binnen 16 projecten in wijken. Hoe zet je de aanpak het beste in?

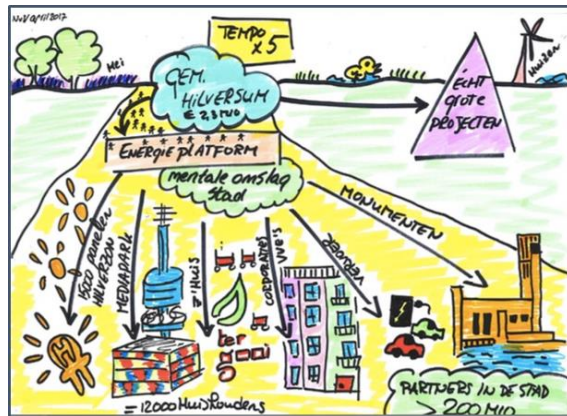
De Smart Energy Cities aanpak is vooral effectief als er in de gemeente, of regionaal, een langere termijn ambitie en strategie is ontwikkeld op een duurzame energievoorziening over de wijken heen. Die strategie mag open zijn, het is geen probleem als bijvoorbeeld de keuze tussen warmte-opties nog open staat. Maar het is belangrijk dat de relevante organisaties met elkaar weten welke richting het op gaat. Ook is het belangrijk dat de belangrijkste professionele stakeholders voor de wijk, zoals de gemeente, woningbouwcorporaties en eventuele andere professionele gebouweigenaren zijn georganiseerd. Bijvoorbeeld in een initiatiefgroep of opdrachtgeversoverleg. Een gevoeld en georganiseerd gedeeld eigenaarschap is essentieel om geloofwaardig aan de slag te kunnen in een wijk met de Smart Energy Cities aanpak.

In de wijk wordt een Smart Energy City team ingezet, bestaande uit een creative producer en een innovatiecoach. De creative producer begeleidt en stimuleert de 'vraag' van huurders en gebouweigenaren terwijl de innovatiecoach het technische ontwerp en het aanbod van installaties inzichtelijk maakt voor alle betrokken partijen. Het Smart Energy Cities team werkt in opdracht van de relevante stakeholders, zoals de gemeente, woningbouwcorporaties en eventuele andere professionele gebouweigenaren. Het team zorgt ervoor dat het proces gelijktijdig wordt doorlopen en sociale innovaties aan technische en economische oplossingen aan elkaar verbonden blijven. De opdrachtgever(s) kunnen op basis van de stappen in de aanpak besluiten nemen, gebaseerd op de informatie uit het ontwerpproces.

Een paar voorbeelden.

Sinds het bestaan heeft Smart Energy Cities bijgedragen aan 16 verschillende projecten in 11 gemeenten. De ervaringen en geleerde lessen worden gepresenteerd op de [projectpagina's](#). Per project is een beschrijving gegeven van de ervaringen, successen, geleerde lessen en tools. Om een indruk te geven:

- De complete Smart Energy Cities aanpak wordt omarmd door de gemeente Hilversum. Zo zijn er bij de bewoners wensen opgehaald in de vorm van een boodschappenlijstje wat wordt meegenomen in de ontwikkeling van een strategie voor de wijk. “Dankzij de aanpak van Smart Energy Cities programma zijn we voortvarend van start gegaan in de wijk.”
- In Maastricht is naast twee wijken waar een Smart Energy Cities team actief is al eerder een grote zonneweide gepland. Het team heeft in het kader van de zonneweide innovatieve aanbestedingsmogelijkheden en bijpassende verdienmodellen onderzocht die ook voor bewoners interessant zijn. Dit brengt de hele wijk in beweging, waarbij ámbassadeurs’ worden ingezet.
- In Groningen hebben bewoners het voortouw genomen een aardgasvrije wijk te realiseren. Het Smart Energy Cities team draagt hieraan bij met onder andere met een goed zicht op bewonersprofielen, advies op het gebied van de verschillende warmteopties en financieringsmogelijkheden en een koppeling met de gemeente.



Routekaart gemaakt door de voormalige wethouder van Hilversum, mevrouw N. van Vroonhoven.

Opschaling van de Smart Energy Cities aanpak

Smart Energy Cities is nu zover ontwikkeld dat verdere opschaling mogelijk is. Gemeenten en regio's die aan de slag willen met de energietransitie in wijken, bijvoorbeeld om ze aardgasvrij te maken, kunnen met de ontwikkelde aanpak snel van start en daardoor sneller resultaat boeken dan wanneer zij zelf het wiel uitvinden. Alle tools en producten zijn vrij beschikbaar en kunnen worden ingezet in processen die nu voor veel wijken worden opgestart.

In overleg met de consortiumpartners wordt een opschalingsprogramma vormgegeven en bijbehorende financiering gezocht, onder andere bij het Rijk. Hieronder worden 4 sporen geschetst, die samen een snelle toepassing van de aanpak mogelijk maken:

- De kern van het opschalingsprogramma is gericht op de regionale implementatie van de aanpak
- Het tweede spoor betreft de verankering van de Smart Energy Cities aanpak in een nationaal programma (bijv. het programma aardgasvrije wijken)
- Het derde spoor richt zich op het vergroten van de pool van professionals die volgens de aanpak kunnen werken, maar ook op het opleiden van 'opdrachtgevers', zoals gemeente-ambtenaren
- Het vierde spoor richt zich op een versnelde implementatie van innovatieve technieken die toepasbaar zijn in wijken, maar nu nog op de plank liggen.

De eerste 2 sporen zijn gericht op de implementatie op regionale schaal, met een verankering en verder ontwikkeling op nationale schaal (bv in het programma aardgasvrije wijken).



Programmavoorstel voor opschaling Smart Energy Cities

Wij roepen regionale samenwerkingsverbanden, gemeenten en andere partijen die de energietransitie in de gebouwde omgeving willen opschalen op mee te doen om deze aanpak snel te verspreiden, te implementeren en passend te maken! Bijvoorbeeld door mee te doen in bovenstaande nieuw opschalingsprogramma. Voor meer informatie kunt u een e-mail sturen naar info@smartenergycities.nl.