

INFORME DE DISCIPLINA DE MERCADO

**Requisitos mínimos de
divulgación – Comunicación “A”
6143 y modificatorias**

Junio 2023

I. Consideraciones generales

El objetivo del presente documento es difundir la información referida al capital, las exposiciones al riesgo, los procesos de evaluación del riesgo y la suficiencia del capital.

A través de procedimientos y controles internos aplicados previamente a su divulgación, el Banco se asegura que la información publicada sea consistente con los restantes reportes y documentos emitidos. El Comité de Riesgos es el encargado de aprobar la información que se publica, asegurando que es adecuada y que transmite a los usuarios, una imagen completa del perfil de riesgo del Banco.

La información del presente documento se elabora en base a los datos e información vigentes al 31 de Junio de 2023.

Sección 1. Ámbito de aplicación

El capital social del Nuevo Banco de Santa Fe S.A. está dividido en acciones clase "A" suscriptas e integradas por el Banco de San Juan S.A., las cuales representan un 93,39% del mismo; y acciones de clase "B" suscriptas e integradas por personas físicas o jurídicas, distintas al Banco San Juan S.A., que representan el 6,61% del capital social.

A continuación se detalla la composición accionaria y el derecho a voto de cada accionista en la estructura del Nuevo Banco de Santa Fe:

Accionista	Clase	Cantidad de Acciones	Participación en el capital	Votos por Acción	Total de votos
Banco de San Juan S.A.	Clase "A"	85.117.526	93,39%	1	93,39%
Otros Accionistas	Clase "B"	6.022.474	6,61%	1	6,61%
Total		91.140.000			100%

El Nuevo Banco de Santa Fe integra el Grupo Banco San Juan ("Grupo"). El Grupo se conforma por el Banco San Juan, sociedad controlante del Banco Santa Cruz S.A. participando del 51% de su capital social y votos; y del Nuevo Banco de Santa Fe S.A. participando del 93,39% de su capital social y votos. Asimismo, el Nuevo Banco de Santa Fe S.A. es controlante del Nuevo Banco de Entre Ríos S.A. por su participación en el 64,41% de su capital social (100% de los votos).

En lo referente a la política de distribución de resultados, el Banco cumple con los lineamientos establecidos por la Ley de Sociedades Comerciales, la Ley de Entidades Financieras y la normativa del BCRA.

El Banco no posee participación en el capital de entidades de seguros ni tiene subsidiarias aseguradoras, por lo que no son de aplicación los puntos 4 a 6 de la normativa vigente.

Sección 2. Resumen de la gestión de riesgos. Parámetros Prudenciales claves y Activos Ponderados por Riesgo (APR)

Formulario KM1: Parámetros claves

		30/06/2023	31/03/2023	31/12/2022	30/09/2022	30/06/2022
Capital disponible (importes)						
1	Capital ordinario de Nivel 1 (COn1)	151.478.891	137.410.925	103.374.295	83.136.232	70.151.354
2	Capital de Nivel 1	151.478.891	137.410.925	103.374.295	83.136.232	70.151.354
3	Capital total	152.543.723	138.252.822	104.088.212	83.662.639	70.530.132
Activos ponderados por riesgo (importes)						
4	Total de activos ponderados por riesgo (APR)	681.904.986	531.570.812	429.791.895	361.123.790	280.629.409
Coefficientes de capital en función del riesgo en porcentaje de los APR						
5	Coefficiente COn1 (%)	22,21%	25,85%	24,05%	23,02%	25,00%
6	Coefficiente de capital de Nivel 1 (%)	22,21%	25,85%	24,05%	23,02%	25,00%
7	Coefficiente de capital total (%)	22,37%	26,01%	24,22%	23,17%	25,13%
Requerimientos adicionales (márgenes) de COn1 en porcentaje de los APR						
8	Requerimiento del margen de conservación de capital	2,50%	2,50%	2,50%	2,50%	2,50%
9	Requerimiento del margen contracíclico (%)	0,00%	0,00%	0,00%	0,00%	0,00%
10	Requerimientos adicionales para G-SIB y/o D-SIB (%)	0,00%	0,00%	0,00%	0,00%	0,00%
11	Total de requerimientos adicionales específicos de COn1 (%) (línea 8+línea 9+línea 10)	2,50%	2,50%	2,50%	2,50%	2,50%
12	COn1 disponible después de cumplir los requerimientos de capital mínimos del entidad (%)	14,37%	18,01%	16,22%	15,17%	17,13%
Coefficiente de apalancamiento de Basilea III						
13	Medida de exposición total del coeficiente de apalancamiento de Basilea	1.214.225.836	883.985.938	845.084.915	691.869.615	475.439.871
14	Coefficiente de apalancamiento de Basilea (%) (línea 2/línea 13)	12,48%	11,69%	12,23%	12,02%	14,76%
Coefficiente de cobertura de liquidez						
15	HQLA totales	451.457.065	429.307.964	394.410.319	227.543.029	262.366.917
16	Salida de efectivo neta total	199.312.394	189.355.291	180.405.241	73.165.133	94.392.212
17	Coefficiente LCR (%)	227%	227%	219%	311%	278%
Coefficiente de financiación estable neta						
18	Total de financiación estable disponible	624.603.702	621.193.302	571.156.468	370.661.571	227.817.350
19	Total de financiación estable requerida	299.809.700	304.115.568	249.063.325	137.847.637	141.044.199
20	Coefficiente NSFR	2,08	2,04	2,29	2,69	1,62

2.1. Introducción

El modelo de negocios definido por el Banco identifica los riesgos de crédito (contraparte, residual, país, liquidación de operaciones de cambio y concentración de crédito), riesgos financieros (liquidez, tasa de interés y mercado), riesgo estratégico, riesgo de concentración de fondeo, riesgo operacional (riesgo tecnológico) y riesgo reputacional. La gestión de los mismos se describe en el manual de Gestión Integral de Riesgos que sigue las mejores prácticas internacionales en materia de gestión del riesgo y comprende las recomendaciones que a nivel local realiza el BCRA.

La gestión de riesgos incluye las estrategias, políticas, procesos, procedimientos y estructura organizativa con los que debe contar el Banco para la identificación, evaluación, seguimiento, control y mitigación de riesgos inherentes a la actividad, asociados a los productos, procesos y sistemas relevantes. Estos lineamientos son revisados periódicamente en función de los cambios que se produzcan en el perfil de riesgo del Banco y/o en el mercado.

La gestión de riesgos en el Banco colabora con el Directorio y la Alta Gerencia en la definición del nivel de tolerancia al riesgo, identificando la contribución de las actividades a la creación de valor para el accionista e informando las exposiciones de riesgo de las mismas, para asegurar que están en línea con los objetivos estratégicos establecidos por el Directorio.

La tolerancia al riesgo se define como el nivel y tipo de riesgos que el Banco considera razonable asumir en la ejecución de su estrategia de negocio, de modo que pueda mantener su actividad frente a la ocurrencia de eventos inesperados que pudiesen tener un impacto negativo en su nivel de capital, en sus niveles de rentabilidad y/o en el valor del Banco.

Contiene aspectos tanto cuantitativos como cualitativos y está directamente vinculado a la estrategia global del Banco, incluyendo la evaluación de oportunidades de crecimiento en negocios y mercados clave, la capacidad de financiación y el capital requerido. Entre los primeros se destaca la definición de métricas globales y objetivos cuantitativos específicos por tipo de riesgo. Los ejercicios de planificación, modelos de cuantificación y pruebas de estrés, complementan el marco de referencia de la tolerancia al riesgo.

2.2. Estructura de gobierno del riesgo

La gestión de riesgos requiere una adecuada estructura organizacional, que cuente con las áreas y comités necesarios para desarrollar dichas funciones y que evite posibles conflictos de interés mediante una adecuada segregación de funciones.

El Directorio del Banco es el responsable de diseñar un marco eficaz, viable y consistente para la gestión de los riesgos asumidos. El Directorio por intermedio del Comité de Riesgos, define y realiza el seguimiento de la tolerancia al riesgo del Banco.

El Directorio y la Alta Gerencia deben comprender la naturaleza y el nivel de riesgo asumido por el Banco y la manera en que ese nivel de riesgo se relaciona con el nivel de capital.

La Alta Gerencia es responsable del perfil de riesgos definido, así como de la gestión diaria de los riesgos, debiendo asegurar que las políticas, prácticas y procedimientos de gestión de riesgos son apropiados según el perfil de riesgo del Banco y de su Plan de Negocios, asegurando su efectiva implementación.

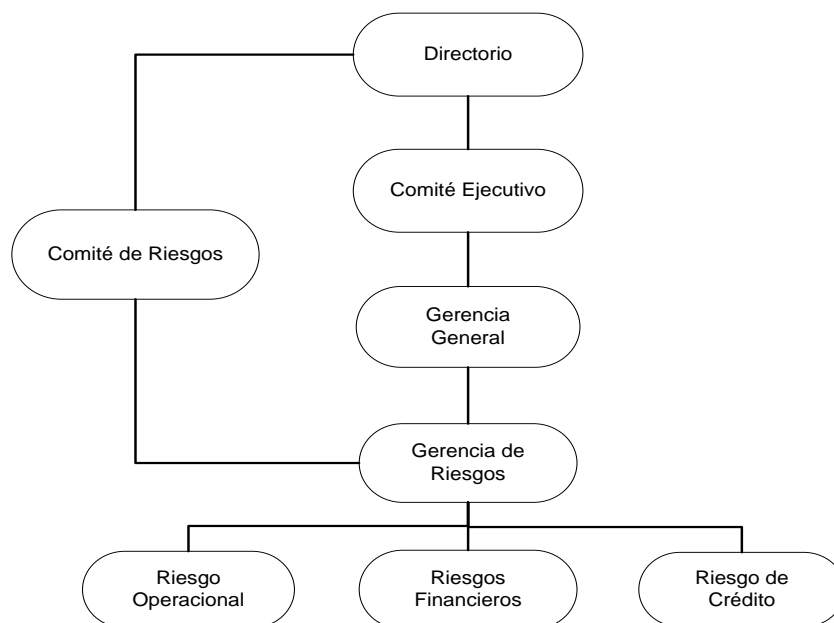
Para la gestión de los riesgos del Banco, la Gerencia General define que la identificación, evaluación, seguimiento, control y mitigación de los riesgos es responsabilidad de la Gerencia de Riesgos.

La gestión de riesgos es responsabilidad del Directorio, Comité de Riesgos, la Alta Gerencia y la Gerencia de Riesgos del Banco.

La Gerencia de Riesgos del Banco cuenta con áreas específicas responsables por el monitoreo y control de los riesgos. Estas áreas son independientes de las unidades de negocios que exponen al Banco a los riesgos.

Organigrama

El siguiente diagrama describe la estructura organizacional del Banco en la que se reflejan las diferentes áreas involucradas en la gestión de riesgos.



2.3. Canales para comunicar la cultura de riesgo dentro de la entidad

El Banco tiene como propósito alinearse bajo un modelo integral de gestión de riesgos tendiente a optimizar la rentabilidad mediante la constante revisión de los diversos riesgos que hacen a su negocio y operatoria. Estos riesgos deben delimitarse y cuantificarse dentro del marco de la tolerancia al riesgo definido y aprobado por el Directorio a través del Comité de Riesgos.

Para ello el Banco define a través de sus procesos de riesgo, las mediciones objetivas que permitan gestionar activamente los riesgos. La Gerencia de Riesgos propone los límites por tipo de riesgo al Comité de Riesgos, éste debe aprobar y elevarlos a consideración del Directorio.

El Comité de Riesgos eleva a consideración del Directorio el seguimiento de los resultados obtenidos y los desvíos a los límites. Asimismo, el Directorio determina si el nivel de capital del Banco es adecuado para los riesgos asumidos.

La definición de los límites alimenta y condiciona el ejercicio presupuestario en el que se analizan y aprueban de forma integrada los principales parámetros estratégicos del Banco como son sus resultados, capital, exposiciones al riesgo en general y por tipo de riesgo.

Para alcanzar los objetivos enunciados, el Banco dispone de un conjunto de herramientas que le permiten una adecuada difusión de la cultura de riesgos dentro de la entidad. Abarcan desde el Código de Gobierno Societario que es el documento primordial en cuanto a la estructura y funcionamiento de la organización, el Manual para la Gestión Integral de Riesgos como documento específico para esta disciplina y una nutrida batería de informes

vinculados a los riesgos identificados precedentemente, emitidos con distinta periodicidad y destinados principalmente a las áreas tomadoras de riesgos, Alta Gerencia, Comité de Riesgos y Directorio.

Al mismo tiempo existen manuales operativos que establecen los circuitos y pasos a seguir en caso de que la medición de alguno de estos riesgos perfore los umbrales o límites preestablecidos, los planes de acción a ejecutar y los sectores o instancias involucrados.

2.4. Ambito y principales características de los sistemas de medición de riesgos

El Banco cuenta con un proceso interno, integrado y global, para evaluar la suficiencia de su capital económico en función de su perfil de riesgo (“Internal Capital Adequacy Assesment Process” - “ICAAP”) y con una estrategia para mantener sus niveles de capital a lo largo del tiempo.

El proceso de evaluación de la suficiencia del capital tiene en cuenta todos los riesgos significativos a los que está expuesto el Banco. Aunque no todos los riesgos se pueden medir con exactitud, el Banco desarrolla un proceso integral para la gestión de los riesgos de crédito (riesgos país, riesgo residual, riesgo de contraparte, riesgos de liquidación de operaciones de cambio y riesgo de concentración de crédito), riesgos financieros (liquidez, tasa de interés y mercado), riesgo estratégico, riesgo de concentración de fondeo, riesgo operacional (tecnológico) y riesgo reputacional, empleando para ello pruebas de estrés para evaluar situaciones adversas pero posibles que puedan afectar su nivel de capital.

El ICAAP se realiza en base individual y consolidada, comprendiendo pruebas de estrés que complementan y validan los enfoques cuantitativos y/o cualitativos utilizados por el Banco, de modo que el Directorio y la Alta Gerencia cuenten con una visión integral de la interacción entre los distintos tipos de riesgos en condiciones de estrés.

El Banco considera que los elementos fundamentales de una evaluación rigurosa del capital incluyen:

- Políticas y procedimientos para garantizar la identificación, cuantificación y reporte de todos los riesgos importantes;
- Un proceso que relaciona el capital económico con el nivel de riesgo actual;
- Un proceso que establece objetivos de suficiencia del capital en función del riesgo, teniendo en cuenta el enfoque estratégico del Banco y su plan de negocios; y
- Un proceso interno de controles, exámenes y auditorías, con el objetivo de garantizar que el proceso general de gestión de riesgos es adecuado.

El nivel de capital del Banco se determina teniendo en cuenta su perfil de riesgo y la adecuación de su proceso de gestión del riesgo y de sus controles internos, considerando además factores externos como los efectos del ciclo económico y de la coyuntura económica.

El análisis de los requerimientos de capital actuales y futuros del Banco en relación con sus objetivos estratégicos es un elemento esencial del proceso de planificación estratégica. El plan estratégico considera las necesidades de capital del Banco, los gastos de capital previstos, el nivel de capital deseado y las fuentes externas de capital. El Directorio y la Alta Gerencia contemplan la planificación del capital como un elemento fundamental para el logro de sus objetivos estratégicos.

Adicionalmente, conforme lo establecido en la Comunicación “A” 6133 y 78 complementarias, la Gerencia de Riesgos elabora y presenta como Apartado V al Plan de Negocios y Proyecciones el Informe de Autoevaluación de Capital (IAC). Este informe resume los principales lineamientos en cuanto al perfil de riesgos de la entidad, gobierno societario, medición de los riesgos y cuantificación del capital económico, planificación del capital y pruebas de estrés, y los programas de acción futura entre sus principales lineamientos.

2.5. Descripción del proceso de divulgación de información sobre riesgos

Con diferente periodicidad se emiten informes a los diferentes niveles de la Entidad que permiten el adecuado control de los riesgos identificados.

Estos informes, son presentados al Comité de Riesgos de la entidad, que sesiona con periodicidad mensual y en el mismo se analiza la información referida al seguimiento y medición de riesgos anteriormente identificados, incluyendo una descripción en cuanto a sus componentes, su comportamiento en relación a los umbrales y límites definidos así como la evolución histórica.

2.6. Información cualitativa sobre pruebas de estrés

Las pruebas de estrés tienen la función de evaluar la capacidad de resistencia del Banco ante perturbaciones de carácter interno y/o externo. Dado que las pruebas están basadas en escenarios hipotéticos y/o históricos posibles, pero de baja probabilidad de ocurrencia, se utilizan conjuntamente con otras herramientas de gestión de riesgos para la toma de decisiones.

El Directorio es el responsable del cumplimiento del Programa de Pruebas de Estrés, diseñado bajo los lineamientos definidos en la Política de Pruebas de Estrés y Plan de Contingencias,, mientras que al Comité de Riesgos, le es delegada la responsabilidad de su implementación, administración, supervisión y formulación de una cantidad adecuada de escenarios relevantes, documentados y suficientemente severos.

Del mismo modo, el Comité de Riesgos, debe realizar el análisis del impacto que tienen las diferentes situaciones de estrés en el Banco y utilizar los resultados de estas pruebas a fin de gestionar el riesgo y contribuir con la toma de decisiones. También debe velar por la continua actualización del programa de pruebas de estrés.

La Gerencia de Riesgos es la encargada de ejecutar el desarrollo de las pruebas de estrés. En consecuencia ésta Gerencia debe definir y presentar ante el Comité de Riesgos las variables y los valores a incorporar en los escenarios (y justificación de su elección), incluyendo aquellos supuestos bajo los cuales decidan realizar las pruebas de estrés.

A partir de los resultados de las pruebas de estrés de cada riesgo, el Banco define el plan para afrontar situaciones de emergencia y las políticas para gestionar el rango de posibles situaciones de estrés, estableciendo las líneas de responsabilidad junto a los procesos adecuados para cada situación.

El alcance del programa incluye desde análisis simples de sensibilidad a los factores de riesgo hasta análisis más complejos que consideren la interacción de varios factores de riesgo en los escenarios de estrés. El programa incluye pruebas de estrés independientes por riesgo y pruebas conjuntas, involucrando los riesgos sujetos a análisis del Banco e incluyendo las interrelaciones entre sus factores.

Estos análisis se realizan en forma periódica según lo que se establezca para cada riesgo, aunque también puede realizarse de manera esporádica en respuesta a necesidades específicas, si así fuera necesario.

Accesoriamente, los resultados y las conclusiones obtenidas de las pruebas de estrés son utilizados para comprender si resulta necesario realizar algún ajuste a las estrategias, las políticas, los procesos y los procedimientos establecidos para la gestión de riesgos.

2.7. Estrategias y procesos para gestionar, cubrir y mitigar los riesgos derivados del modelo de negocio de la entidad y los procesos para vigilar su eficacia continua.

Uno de los objetivos de las pruebas de estrés es promover la identificación y control de los riesgos. A tal fin, una vez que los resultados se han dado a conocer, el Comité de Riesgos, realiza una revisión y actualización de los planes de contingencia correspondientes haciendo uso de los mismos con el fin de administrar el riesgo eficientemente para optimizar la toma de decisiones, en conjunto con las demás herramientas de gestión y modelos estadísticos.

Accesoriamente, los resultados y las conclusiones obtenidas de las pruebas de estrés son utilizados para comprender si resulta necesario realizar algún ajuste a las estrategias, las políticas, los procesos y los procedimientos establecidos para la gestión de riesgos. Por otra parte, el Comité de Riesgos debe revisar el modelo desarrollado por la Gerencia de Riesgos.

A continuación presentamos el detalle de los Activos Ponderados por Riesgo (APR) y su comparación con el periodo anterior.

Formulario OV1: Presentación de los Activos Ponderados por Riesgo (APR)

Activos Ponderados por Riesgo		APR		Requerimientos mínimos de capital
		T	T-1	T
1	Riesgo de crédito (excluido riesgo de crédito de contraparte)	429.292.561	328.154.187	35.373.707
2	Del cual, con el método estándar (SA)	429.292.561	328.154.187	35.373.707
4	Riesgo de crédito de contraparte (CCR)			
5	Del cual, con el método estándar para el riesgo de crédito de contraparte (SA-CCR)			
10	Ajuste de valoración del crédito (CVA)			
11	Riesgo de liquidación			
12	Exposiciones de titulización en la cartera de inversión			
16	Riesgo de mercado	74.644.100	59.355.775	5.971.528
17	Del cual, con el método estándar (SA)	74.644.100	59.355.775	5.971.528
19	Riesgo operacional	177.968.325	144.060.850	14.237.466
20	Del cual, con el Método del Indicador Básico	177.968.325	144.060.850	14.237.466
24	Ajuste mínimo («suelo»)			
25	Total (1+4+10+11+12+16+19+24)	681.904.986	531.570.812	55.582.701

Información al 30-06-2023

Sección 3. Vínculos entre estados financieros y exposiciones reguladoras

Formulario LI1: Diferencias entre los ámbitos de consolidación contable y regulador y correspondencia entre estados financieros y categorías de riesgo reguladoras

Concepto	Valores contables según se publican en los estados financieros	Valores contables en el ámbito de consolidación reguladora	Valores contables de partidas:					
			Sujetas al marco de riesgo de crédito	Sujetas al marco de riesgo de crédito de contraparte	Sujetas al marco de titulación	Sujetas al marco de riesgo de mercado	No sujetas a requerimientos de capital o sujetas a deducción del capital	
Activo								
Efectivo y Depósitos en bancos	72.197.122	72.197.122	72.197.122				24.068.413	
Títulos de deuda a VRCR	367.314.938	367.314.938	367.314.938			948.779	11.925.045	
Instrumentos derivados	150.413	150.413	150.413					
Operaciones de pase	20.420.084	20.420.084	20.420.084					
Otros activos financieros	6.897.651	6.897.651	6.897.651					
Préstamos y otras financiaciones	186.381.685	186.381.685	186.381.685				5.535.307	
Otros títulos de deuda	81.095.696	81.095.696	81.095.696					
Activos financieros entregados en garantía	10.929.772	10.929.772	10.929.772					
Activos por impuestos a las ganancias corrientes Inversiones en Instrumentos de Patrimonio Inversión en subsidiarias, asoc y neg conjuntos Propiedad, planta y equipo Activos intangibles Activos por impuesto a las ganancias diferido Otros activos no financieros Activos no corrientes mantenidos para la venta	80.530.879	80.530.879	75.623.201					2.557.032
Activo total	825.918.240	825.918.240	821.010.562	0	948.779	41.528.765	2.557.032	0
Pasivo								
Depósitos	648.966.188	648.966.188					28.485.142	
Pasivos a valor razonable con cambios en resultados	0	0						
Instrumentos derivados	0	0						
Operaciones de pase	0	0						
Otros pasivos financieros	21.773.264	21.773.264					404.055	
Financiaciones recibidas del BCRA y otras instituciones financieras	4.645	4.645						
Obligaciones negociables emitidas	0	0						
Pasivos por impuesto a las ganancias corrientes	0	0						
Obligaciones negociables subordinadas	412	412						
Provisiones	638.126	638.126						
Pasivos por impuesto a las ganancias diferido	20.735.031	20.735.031						
Otros pasivos no financieros	13.906.075	13.906.075						
Pasivo total	706.023.741	706.023.741	0	0	0	28.889.197	0	0

Información al 31-12-2022

Formulario LI2: Principales fuentes de discrepancia entre los importes de las exposiciones en términos reguladores y los valores contables en los estados financieros

Concepto	Total	Partidas sujetas a:			
		Marco de riesgo de crédito	Marco de riesgo de crédito de contraparte	Marco Titulación	Marco de riesgo de mercado
1 Importe correspondiente al valor contable del activo en el ámbito de consolidación reguladora (según formulario LI1)	825.918.240	821.010.562		948.779	41.528.765
2 Importe correspondiente al valor contable del pasivo en el ámbito de consolidación reguladora (según formulario LI1)	706.023.741	0			28.889.197
3 Importe neto total en el ámbito de consolidación reguladora					
4 Importe de partidas fuera de balance	718.632.372	268.976.966			
5 Diferencias de valoración		-7.177.829			
6 Diferencias debidas a reglas de neteo distintas, excepto las incluidas en la fila 2					
7 Diferencias debidas a la consideración de las provisiones		1.133.495			
8 Diferencias debidas a filtros prudenciales					
9 :					
10 Importe de las exposiciones con fines reguladoras		1.083.943.194	0	948.779	70.417.962

Información al 31-12-2022

Sección 4. Composición del Capital y TLAC

Estructura de capital

El Banco muestra una sólida posición de solvencia cumplimentando los requerimientos de capital actuales y proyectados.

El Banco no cuenta con instrumentos de capital innovadores, complejos o híbridos. Las principales características y condiciones de los instrumentos computables como capital regulatorio se detallan en el Cuadro CCA.

Información cuantitativa

Formulario CC1: Composición del Capital Regulatorio

Valores al 30 de junio de 2023 (en miles de \$)			
Cod.	Capital Ordinario Nivel 1: instrumentos y reservas	Saldo	Ref. Etapa 3
1	Capital social ordinario admisible emitido directamente más las primas de emisión relacionadas.-	20.644.309	
	Capital social –excluyendo acciones con preferencia patrimonial (8.2.1.1.)	91.140	[A]
	Aportes no capitalizados (8.2.1.2.)	-	
	Ajustes al patrimonio (8.2.1.3.)	20.553.169	[B]
	Primas de emisión (8.2.1.8.)	-	
2	Beneficios no distribuidos	13.326.022	
	Resultados no asignados (de ejercicios anteriores y la parte pertinente del ejercicio en curso) (8.2.1.5. y 8.2.1.6)	13.326.022	[D]
3	Otras partidas del resultado integral acumuladas (y otras reservas)	127.614.761	
	Reservas de utilidades (8.2.1.7.)	127.614.761	[C]
5	Capital social ordinario emitido por filiales y en poder de terceros (cuantía permitida en el CO n1 del grupo)	-	
	Participaciones minoritarias en poder de terceros (8.2.1.9)	-	
	Otros Rdos Integrales provenientes de la Revaluación de PP&E e Intangibles y de Ganancias o Pérdidas por instrumentos financieros a VR con cambios en ORI.	3.585.301	
	Saldo deudor proveniente del resto de los conceptos componentes de los otros ORI no contemplados en la partida 2810000	-	[E]
	Diferencia entre: - Previsión contable según NIIF 9, y - Previsión regulatoria según normas sobre "Previsiones mínimas por riesgo de incobrabilidad" o la contable correspondiente al balance de saldos del 30.11.19, la mayor de ambas.	-3.277.496	
6	Subtotal: Capital ordinario Nivel 1 antes de conceptos deducibles	161.892.897	

Capital Ordinario Nivel 1: conceptos deducibles			
7	Ajustes de valoración prudencial (8.4.1.11, 8.4.1.14, 8.4.1.15)	-	
8	Fondo de comercio (neto de pasivos por impuestos relacionados) (punto 8.4.1.8)	1	[F]
9	Otros intangibles salvo derechos del servicio de créditos hipotecarios (netos de pasivos por impuestos relacionados) (8.4.1.9)	7.004.429	[F]
10	Activos por impuestos diferido que dependen de la rentabilidad futura de la entidad, excluidos los procedentes de diferencias temporales (neto de pasivos por impuestos relacionados)	-	
	Saldos a favor por aplicación del impuesto a la ganancia mínima presunta (netos de las provisiones por riesgo de desvalorización) según punto 8.4.1.1.	-	
13	Ganancias en ventas relacionadas con operaciones de titulización (8.4.1.15)	-	
14	Ganancias y pérdidas debidas a variaciones en el riesgo de crédito propio sobre pasivos contabilizados al valor razonable (8.4.1.16)	-	
16	Inversión en acciones propias (si no se ha compensado ya en la rúbrica de capital desembolsado del balance de situación publicado)	-	
18	Inversiones en el capital de entidades financieras y de empresas de servicios complementarios no sujetas a supervisión consolidada y compañías de seguro, cuando la entidad posea hasta el 10% del capital social ordinario de la emisora. (cuantía superior al umbral del 10%) (8.4.2.1.)	-	
19	Inversiones significativas en el capital ordinario de entidades financieras y de empresas de servicios complementarios no sujetas a supervisión consolidada y compañías de seguro (cuantía superior al umbral del 10%) (8.4.2.2.)	-	
26	Conceptos deducibles específicos nacionales	3.409.576	
	Accionistas (8.4.1.6.)	-	
	Inversiones en el capital de entidades financieras sujetas a supervisión consolidada (8.4.1.17)	-	
	Participaciones en empresas deducibles (8.4.1.12)	-	
	Otras (detallar conceptos significativos) (8.4.1.2., 8.4.1.3., 8.4.1.4., 8.4.1.5., 8.4.1.6, 8.4.1.7., 8.4.1.9., 8.4.1.10, 8.4.1.11, 8.4.1.14)	3.409.576	[G]
27	Conceptos deducibles aplicados al CO n1 debido a insuficiencias de capital adicional de nivel 1 y capital de nivel 2 para cubrir deducciones.	-	
28	Total conceptos deducibles del Capital Ordinarios Nivel 1	10.414.006	
29	Capital Ordinario Nivel 1 (CO n1)	151.478.891	
Capital Adicional Nivel 1: instrumentos			
30	Instrumentos admisibles como Capital Adicional de nivel 1 emitidos directamente más las Primas de Emisión relacionadas (8.2.2.1, 8.2.2.2 y 8.3.2.)	-	
31	De los cuales: clasificados como Patrimonio Neto	-	
32	De los cuales: clasificados como Pasivo	-	
33	Instrumentos de capital emitidos directamente sujetos a eliminación gradual del capital adicional de Nivel 1	-	
34	Instrumentos incluidos en el Capital Adicional Nivel 1 (e instrumentos de capital ordinario Nivel 1 no incluido en la fila 5) emitidos por filiales y en poder de terceros (cuantía permitida en el CA n1 de Grupo) (8.2.2.3)	-	
35	De los cuales: instrumentos sujetos a eliminación gradual del CA n1	-	
36	Capital Adicional de Nivel 1 antes de conceptos deducibles	-	
Capital Adicional Nivel 1: conceptos deducibles			
37	Inversión en instrumentos propios incluidos en el capital adicional de Nivel 1, cuya cuantía deberá deducirse del CA n1	-	
39	Inversiones en el capital de entidades financieras y de empresas de servicios complementarios no sujetas a supervisión consolidada y compañías de seguro, cuando la entidad posea hasta el 10% del capital social ordinario de la emisora. (cuantía superior al umbral del 10%) (8.4.2.1.)	-	
40	Inversiones significativas en el capital ordinario de entidades financieras y de empresas de servicios complementarios no sujetas a supervisión consolidada y compañías de seguro (cuantía superior al umbral del 10%) (8.4.2.2.)	-	
41	Conceptos deducibles específicos nacionales	-	
42	Conceptos deducibles aplicados al adicional nivel 1 debido a insuficiencias de capital adicional de nivel 2 para cubrir deducciones	-	
43	Total conceptos deducibles del Capital Adicional Nivel 1	-	
44	Capital Adicional Nivel 1 (CA n1)	-	
45	Patrimonio Neto Básico – Capital de Nivel 1-	151.478.891	

Patrimonio Neto Complementario -Capital Nivel 2: instrumentos y previsiones			
46	Instrumentos admisibles como capital de nivel 2 emitidos directamente mas las primas de emisión relacionadas (pto. 8.2.3.1., 8.2.3.2. y 8.3.3)		
47	Instrumentos de capital emitidos directamente sujetos a eliminación gradual del capital de Nivel 2 con		
48	Instrumentos incluidos en el capital de nivel 2 emitidos por filiales y en poder de terceros (8.2.3.4)	879	[I]
49	De los cuales: instrumentos sujetos a eliminación gradual del PNC		
50	Previsiones por riesgo de incobrabilidad (pto. 8.2.3.3)	1.063.953	[H]
51	Patrimonio Neto Complementario - Capital Nivel 2 antes de conceptos deducibles	1.064.832	
Patrimonio Neto Complementario - Capital Nivel 2: conceptos deducibles			
52	Inversiones en instrumentos propios incluidos en el capital de Nivel 2, cuya cuantía deberá deducirse del capital de Nivel 2		
53	Participaciones cruzadas recíprocas en Instr. de capital de Nivel 2 y otros pasivos TLAC		
54	Inversiones en el capital de entidades financieras y de empresas de servicios complementarios no sujetas a supervisión consolidada y compañía de seguro, cuando la entidad posea hasta el 10% del capital social ordinario de la emisora. (cuantía superior al umbral del 10%) (8.4.2.1.)	-	
54a	Inversiones en otros pasivos TLAC de entidades bancarias, financieras, de seguros no incluidas en el perímetro consolidado regulador cuando el banco no posea más del 10% del cap. Social emitido por la entidad (importe superior al umbral del 10%)		
55	Inversiones significativas en el capital y ot. Pasivos TLAC de entidades bancarias financieras, empresas de scios. Complementarios compañías de seguro (importe superior al umbral del 10%)	-	
56	Conceptos deducibles específicos nacionales	-	
57	Total conceptos deducibles del PNC - Capital Nivel 2	-	
58	Patrimonio Neto Complementario - Capital Nivel 2 (PNC)	1.064.832	
59	CAPITAL TOTAL	152.543.723	
60	Activos Totales ponderados por riesgo	681.904.986	
Coeficientes			
61	Capital ordinario de nivel 1 (en porcentaje de los activos ponderados por riesgo)	22,21%	
62	Capital de nivel 1 en porcentaje de los activos ponderados por riesgo	22,21%	
63	Capital total en porcentaje de los activos	22,37%	
64	Margen requerido específico de la Institución (requerimiento mínimo de CO1 más margen de conservación de capital, más margen anticíclico requerido, más margen G-SIB requerido, expresado en porcentaje de los activos ponderados por riesgo)	16,87%	
65	Del cual: margen de conservación del capital requerido	2,50%	
66	Del cual: margen anticíclico requerido específico del banco	0,00%	
67	Del cual: margen G-SIB requerido	0,00%	
68	Capital ordinario de Nivel 1 disponible para cubrir los márgenes (en porcentaje de los activos ponderados por riesgo)	14,37%	
Importes por debajo de los umbrales de deducción (antes de la ponderación por riesgo)			
72	Inversiones no significativas en el capital de otras entidades financieras	-	
73	Inversiones significativas en el capital ordinario de otras entidades financieras	-	
75	Activos por impuestos diferidos procedentes de diferencias temporales (neto de pasivos por impuestos relacionados) Ganancia mínima presunta pto 8.4.1.1	-	
Límites máximos aplicables a la inclusión de previsiones en el capital de nivel 2			
76	Previsiones admisibles para inclusión en el capital de nivel 2 con respecto a las posiciones sujetas al método estándar (antes de la aplicación del límite máximo)	1.063.953	
77	Límite máximo a la inclusión de previsiones en el capital de nivel 2 con arreglo al método estándar	3.255.763	
Instrumentos de capital sujetos a eliminación gradual (solo aplicable entre 1 de enero de 2018 y 1 de enero de 2022)			
82	Límite máximo actual a los instrumentos CAN1 sujetos a eliminación gradual	-	
83	Importe excluido del CAN1 debido al límite máximo (cantidad por encima del límite máximo tras amortizaciones y vencimientos)	-	
84	Límite máximo actual a los instrumentos PNC sujetos a eliminación gradual	-	
85	Importe excluido del PNC debido al límite máximo (cantidad por encima del límite máximo tras amortizaciones y vencimientos)	-	

Formulario CC2: Conciliación del Capital Regulador con el Balance Publicación

Valores al 30 de junio de 2023 (en miles de \$)	Estados financieros consolidados de publicación	Columna (a)+(/-) entes consolidados en RI Supervisión.)	Vincular con componente del capital regulatorio
ACTIVO			
Efectivo y Depósitos en bancos	70.608.189	70.608.189	
Títulos de deuda a valor razonables con cambios en resultados	365.937.392	365.937.392	
Instrumentos derivados	310.593	310.593	
Operaciones de pase	117.485.415	117.485.415	
Otros activos financieros	14.342.757	14.342.757	
Préstamos y otras financiaciones	311.817.912	311.817.912	[H]
Otros títulos de deuda	115.590.066	115.590.066	[H]
Activos financieros entregados en garantía	19.509.029	19.509.029	
Activos por impuesto a las ganancias corriente	0	0	
Inversiones en instrumentos de Patrimonio	2.027.900	2.027.900	
Inversión en subsidiarias, asociadas y negocios conjuntos	0	0	
Propiedad planta y equipo	74.531.251	74.531.251	[G]
Activos Intangibles	7.004.430	7.004.430	[F]
Activos por impuesto a las ganancias diferido	0	0	
Otros activos no financieros	35.221.597	35.221.597	[G]
Activos no corrientes mantenidos para la venta	0	0	
TOTAL ACTIVO	1.134.386.531	1.134.386.531	
PASIVO			
Depósitos	850.393.498	850.393.498	
Pasivos a valor razonable con cambios en resultados	0	0	
Instrumentos derivados	0	0	
Operaciones de pase	0	0	
Otros pasivos financieros	30.738.619	30.738.619	
Financiaciones recibidas del BCRA y otras instituciones financieras	8.116	8.116	
Obligaciones negociables emitidas	0	0	
Pasivos por impuesto a las ganancias corrientes	22.660.178	22.660.178	
Obligaciones negociables subordinadas	247	247	[I]
Provisiones	820.594	820.594	
Pasivo por impuestos a las ganancias diferido	19.876.682	19.876.682	[G]
Otros pasivos no financieros	37.940.194	37.940.194	
TOTAL PASIVO	962.438.128	962.438.128	
PATRIMONIO NETO			
Capital Social	91.140	91.140	[A]
Aportes no capitalizados	0	0	
Ajustes de capital	20.553.169	20.553.169	[B]
Ganancias reservadas	127.614.761	127.614.761	[C]
Resultados no asignados	0	0	[D]
Otros resultados acumulados integrales	3.585.301	3.585.301	
Resultado del ejercicio	20.104.032	20.104.032	[D]
Patrimonio neto atribuible a la controladora		0	
Patrimonio neto atribuible no controladora		0	
TOTAL PATRIMONIO NETO	171.948.403	171.948.403	

Información al 30-06-2023

Formulario CCA: Principales características de los instrumentos de capital regulador y otros instrumentos admisibles como TLAC

CODIGO DE INSTRUMENTO DE CAPITAL:		ACCIONES ORDINARIAS
CAPITAL SOCIAL		
1	Emisor	NUEVO BANCO DE SANTA FE S.A.
2	Identificador Unico	00330
3	Legislación por la que se rige el instrumento	Argentina
TRATAMIENTO REGULATORIO:		
4	Admisible a nivel individual/grupo/individual y grupo	Individual y grupo
5	Tipo de instrumento	Acciones ordinarias, nominativas, no endosables, V\$N 1 por acción, y con derecho a 1 voto.
6	Cuantía reconocida en el capital regulatorio (cifra monetaria en miles, en la fecha de divulgación más reciente)	\$ 91.140,00
7	Valor nominal del instrumento	V\$N 91.140.000
8	Clasificación contable (PN, Pasivo o Partic. Minoritaria)	Patrimonio Neto
9	Fecha original de emisión	30/06/1998: \$ 60.000.- 25/08/1999: \$ 30.800.- 02/07/2007: \$ 340.-
10	Perpetuo o a vencimiento	Perpetuo
11	Fecha original de vencimiento	No
12	Amortización anticipada por parte del emisor sujeta a previa aprobación del supervisor	No
13	Fecha de amortización anticipada opcional, fechas de amortización anticipada contingente e importe a amortizar.	No
14	Posteriores fechas de amortización anticipada, si procede.	No
CUPONES / DIVIDENDOS:		
15	Dividendo/cupón fijo o variable	Variable
16	Tasa de interés del cupón y cualquier índice relacionado	No
17	Existencia de un mecanismo que paraliza el dividendo	No
18	Totalmente discrecional, parcialmente discrecional u obligatorio	Totalmente discrecional
19	Existencia de cláusula step.up u otro incentivo a amortizar	No
20	No acumulativo o acumulativo	No acumulativo
	Convertible o no convertible	No convertible
22	Si es convertible, activador (es) de la conversión	No
23	Si es convertible, total o parcialmente	No
24	Si es convertible, ecuación de conversión	No
25	Si es convertible, conversión obligatoria u opcional	No
26	Si es convertible, especificar el tipo de instrumento en el que es convertible	No
27	Si es convertible, especificar el emisor del instrumento en el que se convierte	No
28	Cláusula de reducción del valor contable del instrumento	No
29	Si se contempla la reducción del valor contable, activador(es) de esa reducción	No
30	Si se contempla la reducción del valor contable, reducción total o parcial	No
31	Si se contempla la reducción del valor contable, reducción permanente o temporal	No
32	Si la reducción del valor contable es temporal, descripción del mecanismo de posterior aumento del valor contable	No
33	Posición en la jerarquía de subordinación en caso de liquidación (especificar el tipo de instrumento inmediatamente preferente al instrumento en cuestión)	Todas las Obligaciones de la Sociedad (Pasivos)
34	Características transitorias eximentes	No
35	En caso afirmativo, especificar las características eximentes.	No

Sección 6. Coeficiente de apalancamiento

Formulario LR1 – Resumen comparativo de los activos contables frente a la medida de la exposición del coeficiente de apalancamiento

Cuadro comparativo resumen para divulgación del Coeficiente de Apalancamiento		
	Concepto	Importe
1	Total del activo consolidado según los estados contables consolidados para Publicación Trimestral/ Anual	1.134.696.028
2	Ajustes por diferencias en el alcance de la consolidación con fines de supervisión.	
3	Ajustes por activos fiduciarios reconocidos en el balance pero que se excluyen de la medida de la exposición.	
4	Ajustes por instrumentos financieros derivados.	310.593
5	Ajustes por operaciones de financiación con valores (SFTs).	117.485.415
6	Ajustes por las exposiciones fuera del balance	32.207.966
7	Otros ajustes.	-128.210.014
8	Exposición para el coeficiente de apalancamiento.	1.156.489.988

Información al 30-06-2023

Formulario LR2 – Formulario común de divulgación del coeficiente de apalancamiento

Cuadro de apertura de los principales elementos del Coeficiente de Apalancamiento		
	Concepto	Importe
Exposiciones en el balance		
1	Exposiciones en el balance (se excluyen derivados y SFTs, se incluyen los activos en garantía).	1.074.635.868
2	(Activos deducidos del PNB - Capital de nivel 1)	(10.414.006)
3	Total de las exposiciones en el balance (excluidos derivados y SFTs).	1.064.221.862
Exposiciones por derivados		
4	Costo de reposición vinculado con todas las transacciones de derivados (neto del margen de variación en efectivo admisible)	
5	Incremento por la exposición potencial futura vinculada con todas las operaciones de derivados.	310.593
6	Incremento por activos entregados en garantía de derivados deducidos de los activos del balance.	
7	(Deducciones de cuentas a cobrar por margen de variación en efectivo entregado en transacciones con derivados).	
8	(Exposiciones con CCP, en la cual la entidad no está obligada a indemnizar al cliente).	
9	Monto notional efectivo ajustado de derivados de crédito suscriptos	
10	(Reducciones de notionales efectivos de derivados de crédito suscriptos y deducciones de EPF de derivados de crédito suscriptos).	
11	Total de las exposiciones por derivados	310.593
Operaciones de financiación con valores (SFTs)		
12	Activos brutos por SFTs (sin neteo).	117.485.415
13	(Importes a netear de los activos SFTs brutos).	-
14	Riesgo de crédito de la contraparte por los activos SFTs.	-
15	Exposición por operaciones en calidad de agente.	-
16	Total de las exposiciones por SFTs	117.485.415
Exposiciones fuera del balance		
17	Exposiciones fuera de balance a su valor notional bruto.	306.840.868
18	(Ajustes por la conversión a equivalentes crediticios).	(274.632.902)
19	Total de las exposiciones fuera del balance	32.207.966
Capital y Exposición total		
20	PNB - Capital de nivel 1 (valor al cierre del período).	151.478.891
21	Exposición total (suma de los renglones 3, 11, 16 y 19).	1.214.225.836
Coeficiente de Apalancamiento		
22	Coeficiente de Apalancamiento	12,48%

Información al 30-06-2023

Periodo	Medida de capital	Medida de la exposición	Coefficiente de Apalancamiento
junio-21	38.110.353	341.688.855	11,15%
septiembre-21	42.301.649	400.640.576	10,56%
diciembre-21	48.011.765	458.216.190	10,48%
marzo-22	57.597.559	468.827.648	12,29%
junio-22	70.151.354	475.439.871	14,76%
septiembre-22	83.136.232	691.869.615	12,02%
diciembre-22	103.374.295	845.084.915	12,23%
marzo-23	103.374.295	883.985.938	11,69%
junio-23	151.478.891	1.214.225.836	12,48%

Información al 30-06-2023

Sección 7. Liquidez

7.1. Políticas, estrategias y procesos de gestión de riesgos

El objetivo de la estrategia de gestión del riesgo de liquidez consiste esencialmente en el establecimiento de las pautas generales e integrales con las que el Banco encara el tratamiento de este riesgo. Dichas pautas persiguen el propósito de proteger la solvencia financiera y la capacidad para enfrentar situaciones de estrés en el mercado.

En procura del mismo, se dispone que las decisiones que se adopten en materia de gestión de fondos deben velar en todo momento por el mantenimiento de un nivel de activos líquidos tal que permita atender los eventuales retiros de vencimientos contractuales, las potenciales oportunidades de inversión y la demanda de crédito, observando permanentemente las disposiciones normativas emanadas del BCRA.

El Banco lleva a cabo las operaciones de intermediación financiera en un marco prudencial, preservando en todo momento adecuadas reservas de liquidez con las que eventualmente se puedan cubrir las necesidades de liquidez en situaciones normales; así como los requisitos que se pueden generar durante los períodos de estrés, ya sean de naturaleza específica del Banco, del mercado (interno o externo), o una combinación de ambas.

Los objetivos que componen la estrategia de gestión de riesgo de liquidez del Banco se definen mediante límites, estos son reflejados mediante indicadores cualitativos y cuantitativos de la gestión del riesgo de liquidez. La Gerencia de Riesgos realiza un seguimiento del desempeño de los indicadores para evaluar el cumplimiento de los límites.

El Banco solamente opera en los diferentes negocios o mercados mediante productos autorizados por el Comité de Gestión. La autorización para operar en un producto determinado depende de la estrategia del negocio, de los tipos de riesgo que se desean asumir y de la experiencia en la gestión del producto.

La Gerencia de Riesgos sugiere los límites sobre los indicadores de liquidez, teniendo en cuenta las condiciones previstas en escenarios de estrés. Los límites y fundamentos tenidos en cuenta para ello son revisados por la Gerencia General y aprobados por el Comité de Riesgos.

Se establecen rangos intermedios que permitan alertar a la Gerencia de Finanzas cuando los límites estén por ser alcanzados, a efectos de permitir las acciones y/o revisiones necesarias.

Adicionalmente, la Gerencia de Riesgos monitorea el Coeficiente de Cobertura de Liquidez (LCR) establecido por la Comunicación “A” 5494 y complementarias.

Además, para la gestión de riesgos financieros se incorporaron los indicadores “Medición y seguimiento del riesgo de liquidez” (Com. “A” 5494 y complementarias) y Herramientas de Seguimiento del Riesgo de Liquidez (Com. “A” 5733 y complementarias), en cumplimiento de normas BCRA y de estándares internacionales establecidos por el Comité de Basilea (BCBS).

Tal como se define en la Política de la Gerencia de Finanzas, el Banco debe procurar en forma permanente la diversificación de las fuentes de fondeo, partiendo de la base sólida que provee el hecho de ser Caja Obligada y Agente Financiero de la Provincia y profundizando la inserción en el sector privado.

7.2. Sistemas de información y/o medición de riesgos

El área de riesgos financieros es responsable de la gestión del riesgo de liquidez, para esto, realiza una proyección integral de los flujos de fondos líquidos estimados para afrontar la operatoria normal que involucra activos, pasivos y operaciones fuera de balance, si corresponden (consideraciones que surjan de la evaluación de registros en cuentas de orden, en notas al pie de balances u otras manifestaciones que impliquen necesidad o disponibilidad de fondos), para un apropiado horizonte temporal.

Elabora y presenta para aprobación del Comité de Riesgos los informes controlando que no se ha superado la máxima exposición al riesgo de liquidez admisible, además de mantener permanentemente actualizados a los actores intervinientes en el proceso.

7.3. Seguimiento y/o mitigación de riesgos

La Gerencia de Riesgos, actuando como control por oposición, define las metodologías y procedimientos para la gestión de los riesgos de liquidez, de mercado y de tasa de interés, reportando y verificando el cumplimiento de los límites y umbrales establecidos.

Asimismo ejecuta las pruebas de estrés y establece los lineamientos para los planes de contingencias, verificando que sean efectivos y apropiados para la Entidad.

Considerando la relación de los riesgos de liquidez, mercado y tasa de interés, el plan de contingencias da tratamiento conjunto para situaciones que puedan afectar a estos riesgos.

Con diferente periodicidad se emiten informes a los diferentes niveles de la Entidad que permiten el adecuado control de los Riesgos de Liquidez, Mercado y Tasa de interés, entre los cuales se destacan:

Informe de Riesgo de Liquidez y de Tasa de Interés (mensual)

Contiene los resultados de los Modelos Internos de Riesgo de Liquidez, los flujos de liquidez de los principales rubros del activo y del pasivo y las brechas de liquidez del Banco. Incluye los resultados de los modelos de Valor Económico y de Ingresos Financieros Netos para la cuantificación del Riesgo de Tasa de Interés.

Informe de Riesgo de Mercado (diario)

Contiene el seguimiento diario de la exigencia de capital regulatorio y del valor a riesgo de mercado para la cartera con cotización, verificando el cumplimiento del límite y umbral establecido para riesgo de mercado.

Informe de Límites de Tolerancia a Riesgos (mensual)

Contiene el seguimiento mensual de los límites y umbrales establecidos de tolerancia a riesgos financieros. El Banco determina límites y umbrales que le permiten monitorear y controlar la relación entre exigencia de capital y Responsabilidad Patrimonial Computable (RPC) para los riesgos de mercado y tasa de interés.

El Banco define a límites y umbrales como:

- Límites, reflejan la tolerancia al riesgo que el Banco está dispuesto a asumir, expresados como un porcentaje de la exigencia de capital sobre la RPC.
- Umbral, valor que se establece para determinar una alerta temprana sobre la cercanía al límite, expresado como un porcentaje de la exigencia de capital sobre la RPC.

Informe de Riesgo de Mercado (mensual)

Contiene información referida a la evolución de la tenencia de Títulos Públicos, Letras y Notas del BCRA, el seguimiento de la exigencia de capital regulatorio y del valor a riesgo de mercado, verificando el cumplimiento del límite y umbral establecido para riesgo de mercado.

Informe de Pruebas de Estrés (anual)

Contiene el resultado de las pruebas de estrés definidas en el Programa de Pruebas de Estrés y Plan de Contingencia. Incluye la evolución de las variables utilizadas en la elaboración de las pruebas, en función de los escenarios y supuestos dentro del horizonte temporal establecido para la confección del Plan de Negocios, Proyecciones y Evoluciones Mensuales de Activos, Pasivos, Patrimonio Neto, Resultados, y Exigencia e Integración de Capitales Mínimos.

Formulario LIQ1 – Ratio de Cobertura de Liquidez (LCR)

Formulario de divulgación del Ratio de Cobertura de Liquidez (LCR)		Valor Total no Ponderado	Valor Total Ponderado
COMPONENTE			
ACTIVOS LÍQUIDOS DE ALTA CALIDAD			
1	Activos líquidos de alta calidad totales (FALAC)	547.012.712	451.457.065
SALIDAS DE EFECTIVO			
2	Depósitos minoristas y depósitos efectuados por MiPy-Mes, de los cuales:	332.880.494	23.159.289
3	Depósitos estables	273.580.551	13.679.028
4	Depósitos menos estables	59.299.943	9.480.261
5	Fondeo mayorista no garantizado, del cual:	420.341.574	186.415.630
6	Depósitos operativos (todas las contrapartes)	181.389.579	45.347.395
7	Depósitos no operativos (todas las contrapartes)	238.951.995	141.068.235
8	Deuda no garantizada		
9	Fondeo mayorista garantizado	-	-
10	Requisitos adicionales, de los cuales:	265.385.749	13.369.349
11	Salidas relacionadas con posiciones en derivados y otros requerimientos de garantías	-	-
12	Salidas relacionadas con la pérdida de fondeo en instrumentos de deuda	-	-
13	Facilidades de crédito y liquidez	265.385.749	13.369.349
14	Otras obligaciones de financiación contractual		
15	Otras obligaciones de financiación contingente	19.657.738	89.246
16	SALIDAS DE EFECTIVO TOTALES	1.038.265.555	223.033.514
ENTRADAS DE EFECTIVO			
17	Crédito garantizado (operaciones de pase)	78.970.727	-
18	Entradas procedentes de posiciones que no presentan atraso alguno	49.675.924	23.517.066
19	Otras entradas de efectivo	408.109	204.054
20	ENTRADAS DE EFECTIVO TOTALES	129.054.760	23.721.120
			Valor ajustado total
21	FALAC TOTAL		451.457.065
22	SALIDAS DE EFECTIVO NETAS TOTALES		199.312.394
23	RATIO DE COBERTURA DE LIQUIDEZ (%)		227%

Información al 30-06-2023

Información cualitativa

En cumplimiento de los Requisitos mínimos de divulgación punto 3.4. Información Cualitativa, enumeramos los principales conceptos que conforman el LCR, como así también los posibles factores que podrían impactar en el mismo.

Los porcentajes de participación en cada concepto se calcularon después de la aplicación de los ponderadores de cada una de las partidas.

Activos Líquidos de Alta Calidad (FALAC)

El FALAC está conformado por los saldos que posee la institución en concepto de Billetes y Monedas, Reservas en el BCRA y Títulos de deuda negociables emitidos por el Gobierno Nacional o el BCRA.

- a) Billetes y Monedas: Su saldo representa en promedio de la serie mensual el 5% del total del FALAC. Por su parte, este rubro está compuesto por un 83% del saldo en pesos y el restante en moneda extranjera.
- b) Reservas en el Banco Central: Los saldos de las cuentas en BCRA en pesos y dólares representan en promedio de la serie mensual el 18% del total del FALAC.
- c) Títulos de deuda negociables emitidos por el Gobierno Nacional o BCRA: Este concepto representa en promedio de la serie mensual el 77% del total del FALAC.

Salidas de efectivo

- a) Fondeo Minorista y proveniente de MiPyMEs: Las salidas informadas en el LCR están integradas en un 9% por depósitos minoristas.
- b) Fondeo Mayorista: Las salidas informadas en el LCR están integradas en un 91% en depósitos mayoristas.
 - Depósitos de MiPyMEs: Representan el 1%.
 - Depósitos operativos: Representan el 6%.
 - Depósitos no operativos: Representan el 93%.

Requisitos Adicionales

En este concepto se informaron los saldos de tarjetas de créditos no utilizados y los saldos no utilizados de acuerdo en cuentas corrientes.

Entradas de Efectivo

- a) Crédito Garantizado: Esta partida está integrada por operaciones de pase con instrumentos que computan en el FALAC.
- b) Entradas procedentes de posiciones que no presenten atraso alguno: Representan los 99% del total del ítem entradas.
- c) Otros Conceptos vinculados con entradas de Efectivo: Representan el 1% del total de entradas, están conformados por Obligaciones Negociables y Fideicomisos Financieros con vencimiento residual dentro de los 30 días.

Finalmente, se destaca que el Ratio de cobertura de liquidez se encuentra cubierto con holgura sobre el valor mínimo requerido. De esta manera, los posibles cambios a los conceptos mencionados no afectarían el cumplimiento del ratio mínimo.

Ratio de Fondeo Neto Estable (NSFR)
Formulario LIQ2 – Ratio de Fondeo Neto Estable (NSFR)

Cantidad monetaria	Valor no ponderado por vencimiento residual				Valor ponderado
	Sin vencimiento	< 6 meses	De 6 meses a 1 año	≥ 1 año	
Monto Disponible de Fondeo Estable (MDFE)					
1 Capital:	150.928.480	0	0	0	150.928.480
2 Capital regulador (RPC)	150.928.480	0	0	0	150.928.480
3 Otros instrumentos de capital	0	0	0	0	0
4 Depósitos minoristas y depósitos de MiPyMEs:	130.612.835	175.213.258	557.770	0	287.650.973
5 Depósitos estables	102.777.623	135.047.710	284.610	0	226.204.446
6 Depósitos menos estables	27.835.212	40.165.548	273.160	0	61.446.528
7 Fondeo mayorista:	240.460.923	60.485.141	978.746	0	150.962.405
8 Depósitos operativos	100.785.104	25.592.405	169	0	63.188.839
9 Otra fondeo mayorista	139.675.820	34.892.737	978.577	0	87.773.567
10 Pasivos con correspondientes activos interdependientes	0	0	0	0	0
11 Otros pasivos:	73.836.220	18.557.539	5.409.445	1.517.117	35.061.843
12 Pasivos originados en operaciones con derivados a efectos del NSFR		0	0	0	
13 Todos los demás recursos propios y ajenos no incluidos en las anteriores categorías.	73.836.220	18.557.539	5.409.445	1.517.117	35.061.843
14 Total del MDFE					624.603.702
Monto Requerido de Fondeo Estable (MRFE)					
15 Total de activos líquidos de alta calidad (FALAC) a efectos del NSFR					3.082.757
16 Depósitos mantenidos en otras instituciones financieras con fines operativos	0	0	0	0	0
17 Préstamos con atrasos menores a 90 días y valores que no se encuentran en situación de incumplimiento:(2)	76.083.790	81.347.703	46.348.618	62.091.525	157.678.827
18 Préstamos al corriente de pago a instituciones financieras garantizados por activos computables en el FALAC	0	3.873	0	0	387
19 Préstamos al corriente de pago a instituciones financieras garantizados por activos computables en el FALAC distintos de Nivel 1 y préstamos al corriente de pago a instituciones financieras no garantizados	2.640.324	597.613	242.048	0	606.715
20 Préstamos a empresas del sector privado no financiero, préstamos a clientes minoristas y MiPyMEs, y préstamos a soberanos, bancos centrales y PSE, de los cuales:	61.730.667	78.683.826	44.012.261	53.121.345	139.260.354
21 Con una ponderación por riesgo menor o igual al 35% según el Método Estándar de Basilea II para el tratamiento del riesgo de crédito (2)	370.229	4.210.786	2.868.430	10.342.990	10.546.025
22 Hipotecas para adquisición de vivienda al corriente de pago, de las cuales:	370.601	2.062.392	2.094.309	8.589.006	7.846.505
23 Con una ponderación por riesgo menor o igual al 35% según el Método Estándar de Basilea II para el tratamiento del riesgo de crédito	372	2.057	2.495	7.887	7.589
24 Valores que no se encuentran en situación de incumplimiento y no son admisibles como FALAC, incluidos títulos negociados en mercados de valores	11.342.199	0	0	381.174	9.964.867
25 Activos con correspondientes pasivos interdependientes	0	0	0	0	0
26 Otros activos:	113.291.913	0	156.436	12.893.864	126.341.478
27 Materias primas negociadas físicamente, incluido el oro	0				0
28 Activos aportados como margen inicial en contratos de derivados y contribuciones a los fondos de garantía de las CCP		0	0	4.900	4.165
29 Activos derivados a efectos del NSFR		0	0	0	0
30 Pasivos derivados a efectos del NSFR antes de la deducción del margen de variación aportado		0	0	0	0
31 Todos los demás activos no incluidos en las anteriores rúbricas	113.291.913	0	156.436	12.888.964	126.337.312
32 Partidas fuera de balance		265.487.966	1.443.806	2.397.320	12.706.638
33 Total de MRFE					299.809.700
34 Ratio de fondeo neto estable (%)					208%

Información al 30-06-2023

Cantidad monetaria	Valor no ponderado por vencimiento residual				Valor ponderado	
	Sin vencimiento	< 6 meses	De 6 meses a 1 año	≥ 1 año		
Monto Disponible de Fondeo Estable (MDFE)						
1	Capital:	147.518.080	0	0	0	147.518.080
2	Capital regulador (RPC)	147.518.080	0	0	0	147.518.080
3	Otros instrumentos de capital	0	0	0	0	0
4	Depósitos minoristas y depósitos de MIPyMEs:	130.612.835	175.213.258	557.770	0	287.650.973
5	Depósitos estables	102.777.623	135.047.710	284.610	0	226.204.446
6	Depósitos menos estables	27.835.212	40.165.548	273.160	0	61.446.528
7	Fondeo mayorista:	240.460.923	60.485.141	978.746	0	150.962.405
8	Depósitos operativos	100.785.104	25.592.405	169	0	63.188.839
9	Otra fondeo mayorista	139.675.820	34.892.737	978.577	0	87.773.567
10	Pasivos con correspondientes activos interdependientes	0	0	0	0	0
11	Otros pasivos:	73.836.220	18.557.539	5.409.445	1.517.117	35.061.843
12	Pasivos originados en operaciones con derivados a efectos del NSFR		0	0	0	
13	Todos los demás recursos propios y ajenos no incluidos en las anteriores categorías.	73.836.220	18.557.539	5.409.445	1.517.117	35.061.843
14	Total del MDFE					621.193.302
Monto Requerido de Fondeo Estable (MRFE)						
15	Total de activos líquidos de alta calidad (FALAC) a efectos del NSFR					3.082.757
16	Depósitos mantenidos en otras instituciones financieras con fines operativos	0	0	0	0	0
17	Préstamos con atrasos menores a 90 días y valores que no se encuentran en situación de incumplimiento:(2)	76.083.790	81.347.703	46.348.618	62.091.525	157.678.827
18	Préstamos al corriente de pago a instituciones financieras garantizados por activos computables en el FALAC	0	3.873	0	0	387
19	Préstamos al corriente de pago a instituciones financieras garantizados por activos computables en el FALAC distintos de Nivel 1 y préstamos al corriente de pago a instituciones financieras no garantizados	2.640.324	597.613	242.048	0	606.715
20	Préstamos a empresas del sector privado no financiero, préstamos a clientes minoristas y MIPyMEs, y préstamos a soberanos, bancos centrales y PSE, de los cuales:	61.730.667	78.683.826	44.012.261	53.121.345	139.260.354
21	Con una ponderación por riesgo menor o igual al 35% según el Método Estándar de Basilea II para el tratamiento del riesgo de crédito (2)	370.229	4.210.786	2.868.430	10.342.990	10.546.025
22	Hipotecas para adquisición de vivienda al corriente de pago, de las cuales:	370.601	2.062.392	2.094.309	8.589.006	7.846.505
23	Con una ponderación por riesgo menor o igual al 35% según el Método Estándar de Basilea II para el tratamiento del riesgo de crédito	372	2.057	2.495	7.887	7.589
24	Valores que no se encuentran en situación de incumplimiento y no son admisibles como FALAC, incluidos títulos negociados en mercados de valores	11.342.199	0	0	381.174	9.964.867
25	Activos con correspondientes pasivos interdependientes	0	0	0	0	0
26	Otros activos:	117.597.781	0	156.436	12.893.864	130.647.346
27	Materias primas negociadas físicamente, incluido el oro	0				0
28	Activos aportados como margen inicial en contratos de derivados y contribuciones a los fondos de garantía de las CCP		0	0	4.900	4.165
29	Activos derivados a efectos del NSFR		0	0	0	0
30	Pasivos derivados a efectos del NSFR antes de la deducción del margen de variación aportado		0	0	0	0
31	Todos los demás activos no incluidos en las anteriores rúbricas	117.597.781	0	156.436	12.888.964	130.643.180
32	Partidas fuera de balance		265.487.966	1.443.806	2.397.320	12.706.638
33	Total de MRFE					304.115.568
34	Ratio de fondeo neto estable (%)					204%

Información al 31-03-2023

Información cualitativa

El ratio de fondeo neto estable (NSFR) tiene como objetivo que las entidades financieras puedan financiar sus actividades con fuentes suficientemente estables para mitigar el riesgo de futuras situaciones de estrés originadas en su fondeo.

Al requerir a las entidades financieras que mantengan un perfil de fondeo estable en relación con la composición de sus activos y operaciones fuera de balance, el NSFR limita la excesiva dependencia respecto del fondeo mayorista de corto plazo, promueve una mejor evaluación del riesgo de fondeo de las partidas dentro y fuera de balance y favorece la estabilidad de las fuentes de fondos.

El NSFR se define como el cociente entre el monto disponible de fondeo estable y el monto requerido de fondeo estable:

$$\text{NSFR} = \frac{\text{MDFE}}{\text{MRFE}}$$

donde:

MDFE (Monto disponible de fondeo estable): es la parte del capital y de los pasivos de la entidad financiera que se espera estén disponibles durante un período de un año.

MRFE (Monto requerido de fondeo estable): es el monto de fondeo necesario durante ese período que está en función de la liquidez y plazo residual de los activos de la entidad y de sus compromisos fuera de balance.

Los montos disponibles y requeridos de fondeo estable son determinados, considerando la estabilidad esperada de los pasivos y la liquidez esperada de los activos de la entidad financiera durante el período de un año.

El Valor de NSFR deberá ser mayor o igual a 1 ($\text{NSFR} \geq 1$) y se informa trimestralmente.

Los valores obtenidos en los últimos 8 trimestre son los siguientes:

Periodo	Monto Disponible de Fondeo Estable (MDFE)	Monto Requerido de Fondeo Estable (MRFE)	Ratio de fondeo neto estable (%)
Septiembre-21	256.337.590	98.579.650	260,03%
Diciembre-21	282.323.609	118.772.155	237,70%
Marzo-22	227.817.350	141.044.199	161,52%
Junio-22	278.882.714	175.570.406	158,84%
Septiembre-22	464.822.033	211.172.719	220,11%
Diciembre-22	571.156.468	249.063.325	229,32%
Marzo-23	621.193.302	304.115.568	204,26%
Junio-23	624.603.702	299.809.700	208,33%

Sección 8. Riesgo de crédito

8.1. Información general sobre el riesgo de crédito

El esquema de otorgamiento y análisis crediticio del Banco se desarrolla en forma centralizada y se basa en el concepto de oposición de intereses entre las áreas comerciales y las de administración crediticia, de manera de lograr un control recíproco, continuo y eficiente sobre la generación y calidad de los activos.

Asimismo, la Gerencia de Riesgos es responsable de monitorear y asegurar que esta oposición de intereses se realice siguiendo los lineamientos definidos en el Manual de Gestión de Riesgos.

Bajo la premisa de mantener el acompañamiento a la gestión comercial, se desarrollaron acciones tendientes a ampliar la cobertura en nuestra cartera de clientes actuando sobre segmentos definidos.

El riesgo de crédito, definido como la probabilidad de sufrir pérdidas por el incumplimiento que un deudor o contraparte hace de sus obligaciones contractuales, contempla también distintos tipos de riesgos, entre ellos el riesgo de concentración de crédito, el riesgo país, el riesgo residual y el riesgo de crédito de contraparte.

El Banco utiliza modelos de medición de riesgos para evaluar la adecuación de las provisiones y el capital, en relación con su perfil de riesgo, de forma tal de mitigar mediante reservas de capital el riesgo de crédito asumido.

El Banco define los límites de los productos para su oferta de crédito estableciendo niveles máximos de concentración de esa participación, fijando niveles de aprobación y revisión en base a la exposición. Evalúa el nivel de riesgo con un monitoreo periódico.

Respecto al tratamiento de los mitigadores de riesgo, el Banco ha establecido en su Manual de Garantías las garantías aceptables, los procesos para su tasación y verificación periódica y las condiciones que se deben cumplir para su administración y liquidación. El Banco considera los mitigadores de riesgo de crédito a efectos del cálculo de la suficiencia de capital, considerando que no debería existir correlación positiva entre la calidad del crédito y de la garantía.

8.2. Sistemas de información y/o medición de riesgos

El área de riesgo de crédito es responsable de la gestión del riesgo de crédito, además del riesgo de concentración de crédito, del riesgo país, riesgos de liquidación de operaciones de cambio, del riesgo residual y del riesgo de crédito de contraparte.

Esta área desarrolla modelos de medición de riesgos para evaluar la adecuación de las provisiones y del capital, en relación con su perfil de riesgo, de acuerdo a los requerimientos

regulatorios locales e internacionales, además de promover su utilización dentro de las áreas del Banco.

Mensualmente elabora y presenta para aprobación del Comité de Riesgos los informes con el seguimiento de los resultados obtenidos a fin de evaluar la estrategia y realizar ajustes en caso de ser necesario.

Riesgo de Concentración de Crédito

El proceso de gestión de riesgo de concentración de crédito, se desarrolla principalmente, mediante análisis de las concentraciones de riesgo a nivel individual y consolidado, midiendo las concentraciones respecto de un único factor de riesgo o de un conjunto de factores de riesgo relacionados, tomando en consideración los diferentes tipos de activos, áreas de riesgo y regiones geográficas, haciendo una evaluación integral de la exposición global al riesgo.

Riesgo de Liquidación de Operaciones de Cambio

El Banco identifica aquellos riesgos que surgen vinculados a operaciones de compra venta de moneda extranjera de contado, teniendo como contrapartes a Entidades Financieras y Empresas del sector privado.

El seguimiento se realiza sobre los riesgos sustanciales inherentes al ciclo de vida de una operación de cambio, que incluyen los riesgos de principal, de costo de reposición, de liquidez, operacional y legal.

Riesgo País

El Banco cuenta con un proceso para identificar, evaluar, seguir, controlar y mitigar el riesgo país. El análisis del riesgo país toma en consideración los principales indicadores macroeconómicos y financieros del país correspondiente.

Para esto se consideran los ratings de las agencias calificadoras y se entiende que no se asume Riesgo País en caso que el país contraparte tenga una calificación de riesgo Investment Grade.

En primer lugar, la utilización de las calificaciones de riesgo internacionales es una simplificación metodológica derivada de la baja significatividad del Riesgo País en el Banco. En segundo lugar, las calificadoras internacionales resumen el análisis de expertos en temas macroeconómicos y financieros de cada una de estas economías.

Riesgo Residual

En el Banco la gestión cualitativa de riesgo residual está basada en el seguimiento y control de los procesos definidos para garantizar el cobro a través del valor no dinerario en el caso de mora o insolvencia del deudor original.

Este control corresponde a aquellas operaciones comerciales que por su naturaleza y definición requieran de valores no dinerarios, bienes y/o garantías personales que faciliten y agilicen el acuerdo de la asistencia financiera solicitada por el cliente.

8.3. Seguimiento y/o mitigación de riesgos

La Gerencia de Riesgos, actuando como control por oposición, define las metodológicas y procedimientos para la gestión del riesgo de crédito, reportando en forma periódica indicadores definidos para monitorear el comportamiento de la cartera y el riesgo de crédito del Banco, verificando el cumplimiento del límite y umbral establecido.

Asimismo ejecuta las pruebas de estrés para riesgo de crédito y establece los lineamientos para los planes de contingencias, verificando que sean efectivos y apropiados para la Entidad.

Con diferente periodicidad se emiten informes a los diferentes niveles de la Entidad que permiten el adecuado control del presente riesgo, entre los cuales se destacan:

Informe de Límites de Tolerancia a Riesgos (mensual)

Contiene el seguimiento mensual de los límites y umbrales de tolerancia al riesgo de crédito establecidos por el Comité de Riesgos. El Banco determina límites y umbrales que le permiten monitorear y controlar la relación entre exigencia de capital y Responsabilidad Patrimonial Computable (RPC) para riesgo de crédito.

El Banco define a límites y umbrales como:

- Límites, reflejan la tolerancia al riesgo que el Banco está dispuesto a asumir, expresados como un porcentaje de la exigencia de capital sobre la RPC.
- Umbral, valor que se establece para determinar una alerta temprana sobre la cercanía al límite, expresado como un porcentaje de la exigencia de capital sobre la RPC.

Informe de Límites de Tolerancia a Riesgo por Producto (mensual)

Contiene el seguimiento mensual de los límites de tolerancia al riesgo por producto establecidos por el Comité de Riesgos. El Banco determina límites que le permiten monitorear y controlar la relación entre exigencia de capital y Responsabilidad Patrimonial Computable (RPC) por tipo de producto.

Informe Mensual de Riesgo de Crédito y Capital Económico (mensual)

Contiene los resultados de los Modelos de Riesgo de Crédito y Capital Económico, la comparación de estos con las previsiones y las exigencias de capital regulatorias para las carteras de banca Consumo y banca Comercial. Incluye la evolución de los parámetros de riesgo de crédito y el seguimiento de los límites y umbrales de tolerancia al riesgo de crédito.

Finalmente, se expone el cálculo del capital económico del Banco, comprendido por los riesgos de crédito (identificando segmento minorista y empresas, contraparte, país y residual), liquidez, mercado (identificando entre acciones, moneda extranjera, instrumentos monetarios, otros títulos de renta fija e instrumentos derivados sobre la tasa de interés), tasa de interés, operacional, reputacional, estratégico y concentración.

Informe de Riesgo de Crédito (mensual)

Contiene el análisis y la información relativa a la exposición al riesgo de crédito, tomando en cuenta la evolución de los saldos expuestos y el comportamiento de la probabilidad de incumplimiento. Para esto se evalúa la exposición por tipo asistencia, por rama de la actividad económica y por tamaño de monto de la deuda. Se realiza un análisis sobre el desempeño económico y financiero de los principales sectores económicos deudores del banco. Además, se hace un seguimiento de la calidad de la cartera crediticia, desagregando por grupos homogéneos, evaluando el desempeño de las sucursales, a los deudores de mayor tamaño y detallando la actividad de reclasificación de deudores a través del armado de matrices de transición. Finalmente, se refleja la evolución del provisionamiento y su capacidad de cobertura de la cartera irregular.

Informe de Pruebas de Estrés (anual)

Contiene el resultado de las pruebas de estrés definidas en el Programa de Pruebas de Estrés y Plan de Contingencia. Incluye la evolución de las variables utilizadas en la elaboración de las pruebas, en función de los escenarios y supuestos dentro del horizonte temporal establecido para la confección del Plan de Negocios, Proyecciones y Evoluciones Mensuales de Activos, Pasivos, Patrimonio Neto, Resultados, y Exigencia e Integración de Capitales Mínimos.

Informe de Riesgo de Concentración de Crédito (mensual)

Contiene el resultado de la metodología aplicada para la determinación del capital económico por riesgo de concentración de crédito. El Banco aplica el índice de concentración Herfindahl Hirschman, el cual comprende dos índices de concentración, un índice de concentración sectorial y un índice de concentración individual, los cuales funcionan, como recargo sobre el CE por riesgo de crédito.

Informe de Liquidación de Operaciones de Cambio (mensual)

Contiene la exposición a los riesgos sustanciales inherentes al ciclo de vida de una operación de cambio, que incluyen los riesgos de principal, de costo de reposición, de liquidez, operacional y legal.

Informe de Riesgo País (semestral)

Contiene la exposición al riesgo país, tanto directo como indirecto, y los ratings de las agencias calificadoras de riesgos de los países contrapartes de la exposición del Banco.

Informe de Riesgo Residual (anual)

Contiene la descripción de las acciones orientadas a mitigar los riesgos residuales y la evaluación de la necesidad de capital respecto al riesgo residual del Banco.

8.4. Método para la evaluación del capital

Para la cuantificación del capital económico por riesgo de crédito, el Banco desarrolla modelos de Pérdida Esperada (PE) y Capital Económico (CE), utilizando para estos modelos internos de Probabilidad de Incumplimiento o Default (PD), Pérdida dado el Default (LGD) y Exposición al momento del Default (EAD). Estos modelos consideran los lineamientos de los modelos avanzados de Basilea II.

Riesgo de Concentración de Crédito

El Banco aplica el índice de concentración Herfindahl Hirschman, el cual comprende dos índices de concentración, un índice de concentración sectorial y un índice de concentración individual, los cuales funcionan, como recargo sobre el CE por riesgo de crédito.

Liquidación de Operaciones de Cambio

En función a la baja complejidad de las operaciones expuestas al Riesgo de Liquidación de Operaciones de Cambio que realiza el Banco, el cálculo del capital económico se realiza sobre el riesgo de reposición, el riesgo del principal y sobre operaciones fallidas.

Riesgo País

Debido a la baja significatividad de las Financiaciones de Exportaciones y Prefinanciaciones de Exportaciones, se considera que este riesgo está cubierto por el capital económico por riesgo de crédito.

Riesgo Residual

En función de lo expresado, se considera que los procedimientos de gestión de garantías reducen el riesgo residual a niveles no significativos, por lo tanto no se considera necesario alocar capital por este riesgo.

Formulario CR1 – Calidad crediticia de los activos

Concepto	Valor contable		Previsiones/ deterioro	Previsiones Contables (PCE)		Valor neto (a+b-c)
	Exposiciones en situación de incumplimiento	Exposiciones en situación de cumplimiento		Específicas	Generales	
1 Préstamos	2.636.890	312.200.268	3.713.607			311.123.551
2 Deuda Valores		47.830.651	218.200			47.612.451
3 Exposiciones fuera de balance	3.496.880					3.496.880
4 Total	6.133.770	360.030.919	3.931.807			362.232.882

Información al 30-06-2023

Formulario CR2 – Cambios en la cartera de préstamos y títulos de deuda en situación de incumplimiento

Concepto		Exposiciones en situación de incumplimiento
1	Préstamos y títulos de deuda en situación de incumplimiento al cierre de periodo de declaración anterior	2.043.789
2	Préstamos y títulos de deuda en situación de incumplimiento desde el último periodo de declaración	1.326.914
3	Regreso a situación de cumplimiento	289.501
4	Cancelaciones contables	168.122
5	Otros cambios (-)	-276.189
6	Préstamos y títulos de deuda en situación de incumplimiento al cierre del periodo de declaración (1+2-3-4±5)	2.636.890

Información al 30-06-2023

El Banco, a efectos del presente informe, considera operaciones en situación de incumplimiento o deterioradas aquellas informadas en situación “3” (Riesgo Medio o Con Problemas) o mayor.

8.5. Posiciones vencidas y deterioradas, enfoque para constitución de provisiones

El Banco, a efectos contables y para la determinación de provisiones por incobrabilidad, toma las definiciones del BCRA para determinar las posiciones vencidas y deterioradas, de esta forma cumple con los porcentajes de provisionamiento establecidos en la normativa vigente.

No obstante, con el objetivo de analizar la suficiencia de las provisiones mínimas normativas, se analizan los resultados del modelo de Pérdida Esperada y, en caso de ser necesario, se ajustan los niveles de provisionamiento.

Información cuantitativa

Distribución geográfica de la exposición al riesgo de crédito por tipo de exposición (Financiaciones)	Zona					TOTAL (en miles de \$)
	Santa Fe	Córdoba	C.A.B.A.	Entre Ríos	Corrientes	
Personales	28.043.824	42.578	16.393	15.438.459	-	43.541.254
Documentos a sola firma, descontados y comprados	51.099.752	934.251	6.618.451	7.532.394	-	66.184.848
Con otras garantías prendarias	4.892.361	51.223	94.032	1.677.973	-	6.715.589
Tarjetas de crédito	39.306.184	101.894	159.510	14.481.260	-	54.048.848
Adelantos	13.482.413	2.632.403	564.688	829.237	-	17.508.741
Préstamos interfinancieros no provisionables	-	-	-	-	-	-
Otros créditos por intermediación financiera	776.213	3.066	953	698.104	-	1.478.336
Con otras garantías hipotecarias	3.999.304	83.624	413.058	3.674.519	-	8.170.505
Créditos por arrendamientos financieros	920.786	-	-	225.805	-	1.146.591
Préstamos para prefinanciación y financiación de exportaciones	633.097	947.613	689.137	1.109.442	-	3.379.289
Otros préstamos	814.471	68.801	-	224.060	-	1.107.332
TOTAL	143.968.405	4.865.453	8.556.222	45.891.253	-	203.281.333

Información al 31-12-2022

Exposición por sector económico y tipo de exposición (en miles de \$)	Sector Privado no Financiero										TOTAL
	Personales	Con otras garantías prendarias	Documentos a sola firma, descontados y comprados	Tarjetas de crédito	Adelantos	Otros créditos por intermediación financiera	Con otras garantías hipotecarias	Créditos por arrendamientos financieros	Préstamos para refinanciación y financiación de exportaciones	Otros préstamos	
Consumo	43.541.254	4.328.009	22.140.499	51.488.124	4.487.002	769.556	511.672	757.058	18.276	7.809	128.049.260
Comercial	-	2.387.580	29.743.127	2.560.724	12.446.450	24.641	7.658.833	364.139	3.096.774	1.153.458	59.435.725
Servicios	-	122.583	2.144.676	326.941	8.111.399	18.531	399.389	68.308	1.177.663	554.845	12.924.336
Construcción	-	340.392	1.080.934	50.580	534.949	324	46.162	58.687	-	40.995	2.153.023
Comercio	-	463.089	9.854.117	526.618	343.350	645	592.138	96.737	-	39.269	11.915.962
Industria y minería	-	170.589	12.454.348	135.280	2.810.781	3.914	3.306.927	140.407	1.379.161	504.368	20.905.776
Agropecuario	-	1.290.927	4.209.051	1.521.305	645.971	1.226	3.314.216	-	539.950	13.981	11.536.628
TOTAL	43.541.254	6.715.589	51.883.625	54.048.848	16.933.452	794.197	8.170.505	1.121.197	3.115.049	1.161.267	187.484.985

Información al 31-12-2022

Desglose de cartera según plazo residual por tipo de exposición (en miles de \$)	Cartera vencida	Plazos que resta para su vencimiento						TOTAL
		1 Mes	3 Meses	6 Meses	12 Meses	24 Meses	24+ Meses	
Sector Público no Financiero	8.635	1.194.898	2.123.875	5.510.814	7.346.325	9.945.045	7.337.894	33.467.486
Sector Financiero	127	832.001	342.026	166.353	239.634	198.244	-	1.778.385
Sector Privado no Financiero y Residentes del Exterior	2.375.448	68.794.292	23.301.613	33.651.952	40.360.760	45.509.112	43.609.490	257.602.667
TOTAL	2.384.210	70.821.191	25.767.514	39.329.119	47.946.719	55.652.401	50.947.384	292.848.538

Información al 31-12-2022

Exposiciones deterioradas por zona geográfica y sector

Zona Geografica	Exposiciones en situación de incumplimiento	Prev Normal	Prev Incumplimiento	% Previsiones Deuda Incumplimiento/Deuda Incumplimiento	% Total Previsiones/Deuda Incumplimiento
Santa Fe	1.607.567	1.648.850	885.742	55,10%	157,67%
Córdoba	50.598	11.308	21.327	42,15%	64,50%
Bs As	10.236	55.438	4.500	43,96%	585,53%
Entre Rios	15.660	4.249	6.283	40,12%	67,26%
Corrientes	359.726	25.449	94.314	26,22%	33,29%
Total s/zona	2.043.787	1.745.294	1.012.166	49,52%	134,92%

Información al 31-12-2022

Sector	Exposiciones en situación de incumplimiento	Prev Normal	Prev Incumplimiento	% Previsiones Deuda Incumplimiento/Deuda Incumplimiento	% Total Previsiones/Deuda Incumplimiento
Agropecuario	85.305	121.070	36.180	42,41%	184,34%
Comercio	132.288	140.400	80.328	60,72%	166,85%
Construcción	9.684	27.653	6.526	67,39%	352,94%
Consumo	1.315.453	1.139.682	719.628	54,71%	141,34%
Industria y Minería	5.256	126.565	3.812	72,52%	2480,57%
Servicios	495.801	189.923	165.693	33,42%	71,73%
Total s/actividad	2.043.787	1.745.294	1.012.166	49,52%	134,92%

Información al 31-12-2022

Análisis antigüedad exposiciones en mora en términos contables

Exposiciones en situación de incumplimiento	91 – 180 días	181 – 365 días	> 365 días
2.043.787	926.380	845.481	271.926

Información al 31-12-2022

Desglose de exposiciones reestructuradas entre exposiciones deterioradas y no deterioradas

Reestructuraciones		<= 90 días		> 90 días	
Cantidad	Monto	Cantidad	Monto	Cantidad	Monto
11.220	3.788.122	10.458	3.648.793	762	139.329

Información al 31-12-2022

8.6. Cobertura del riesgo de crédito

Políticas, estrategias y procesos de gestión de riesgos

El Banco analiza las concentraciones de riesgo a nivel individual y consolidado, midiendo las concentraciones respecto de un único factor de riesgo o de un conjunto de factores de riesgo relacionados, tomando en consideración los diferentes tipos de activos, áreas de riesgo y regiones geográficas, haciendo una evaluación integral de la exposición global al riesgo.

Al momento de calcular los requerimientos de capital, se evalúa si es razonable reconocer en forma plena la cobertura del riesgo de crédito empleada, para verificar que sean adecuadas en virtud de la reducción de la exigencia de capital mínimo que acuerdan las técnicas de cobertura del riesgo de crédito.

Los tipos de garantías que son aceptadas por el Banco son avales, prendas, hipotecas, warrants, cesión de créditos y caución de acciones. El Banco instrumenta las garantías de acuerdo a la normativa interna y la legislación vigente, y con respecto a los bienes recibidos en garantía real de un crédito otorgado, se asegura de mantenerlos asegurados y con cobertura vigente.

Formulario CR3 – Técnicas de cobertura del riesgo de crédito

Concepto	Exposiciones no garantizadas: valor contable	Exposiciones garantizadas con colateral	Exposiciones garantizadas con colateral, del cual: importe asegurado	Exposiciones garantizadas con garantías financieras	Exposiciones garantizadas con garantías financieras, de los cuales: importe asegurado	Exposiciones garantizadas con derivados del crédito	Exposiciones garantizadas con derivados del crédito, de las cuales: importe asegurado
Préstamos	314.837.158	0					
Títulos de deuda	47.830.651	0					
Total	362.667.809	0					
De las cuales, en situación de incumplimiento	2.636.890	0					

Información al 30-06-2023

8.7. Riesgo de crédito con el método estándar

Formulario CR4: Método estándar: exposición al riesgo de crédito y efectos de técnicas para la cobertura de riesgo de crédito (CRC)

Concepto	Exposiciones antes de CCF y CRC		Exposiciones después de CCF y CRC		APR y densidad de APR	
	Saldo en balance	Saldo fuera de balance	Saldo en balance	Saldo fuera de balance	APR	Densidad del APR
1 Disponibilidades	79.994.764		79.994.764		1.225.195	1,53%
2 Exposiciones a gobiernos y bancos centrales	559.757.738		559.517.517		18.237.150	3,26%
3 Exposiciones a bancos multilaterales de desarrollo (BMD)						
4 Exposiciones a entidades financieras del país y del exterior	6.946.796		6.946.796		6.507.629	93,68%
5 Exposiciones a empresas del país y del exterior	113.915.506		113.915.506		112.983.217	99,18%
6 Exposiciones incluidas en la cartera minorista	177.176.796		177.176.796		156.023.902	88,06%
7 Exposiciones garantizadas por SGR/Fondos de Garantía	1.130.368		1.130.368		592.722	52,44%
8 Exposiciones garantizadas con inmuebles residenciales para	21.805		21.805		7.996	36,67%
9 Exposiciones con otras garantías hipotecarias	9.234.776		9.234.776		7.251.801	78,53%
10 Préstamos morosos	641.556		641.556		478.424	74,57%
11 Otros activos	119.990.160		119.990.160		119.951.747	99,97%
12 Exposición a titulaciones y retitulaciones	5.474.810		5.474.810		5.474.810	100,00%
13 Partidas fuera de balance incluidas en el punto 3.7.1. de las normas		306.474.733		14.384	10.788	75,00%
14 Partidas fuera de balance vinculadas con operaciones de titulación						
15 Operaciones sin entrega contra pago (no DvP)						
16 Línea de créditos para la inversión productiva no imputados como						
17 Exposición a entidades de contraparte central (CCP)	1.906.905		1.906.905		0	0,00%
18 Participaciones en el capital de empresas	1.950.818		1.950.818		2.926.227	150,00%
19 Ajuste NIIF no asignado a exposiciones específicas	-4.122.715		-4.122.715		-4.122.715	100,00%
Exigencia adicional por ratio de acopio superior al 5%	1.743.670		1.743.670		1.743.670	100,00%

Información al 30-06-2023

Formulario CR5 – Método estándar: exposiciones por clases de activos y ponderaciones por riesgo

Clases de activos	Ponderación por riesgo											Importe total de exposiciones al riesgo de crédito (después de CCF y CRC)
	0%	10%	20%	35%	50%	75%	100%	125%	150%	200%	1000%	
1 Disponibilidades	73.868.791		6.125.973									79.994.764
2 Exposiciones a gobiernos y bancos centrales	547.359.417								12.158.100			559.517.517
3 Exposiciones a bancos multilaterales de desarrollo (BMD)												0
4 Exposiciones a entidades financieras del país y del exterior			2.907.879		31.032		202.581		3.805.304			6.946.796
5 Exposiciones a empresas del país y del exterior	817.496				229.586		112.868.424					113.915.506
6 Exposiciones incluidas en la cartera minorista						84.611.577	92.565.219					177.176.796
7 Exposiciones garantizadas por SGR/Fondos de Garantía					1.075.293		55.075					1.130.368
8 Exposiciones garantizadas con inmuebles residenciales para vivienda familiar, única y permanente				21.244			561					21.805
9 Exposiciones con otras garantías hipotecarias					3.965.951		5.268.825					9.234.776
10 Préstamos morosos					370.740		226.340		44.476			641.556
11 Otros activos					76.826		119.913.334					119.990.160
12 Exposición a titulaciones y retitulaciones							5.474.810					5.474.810
13 Partidas fuera de balance incluidas en el punto 3.7.1. de las normas sobre Capitales Mínimos de las Entidades Financieras						14.384						14.384
14 Partidas fuera de balance vinculadas con operaciones de titulación												0
15 Operaciones sin entrega contra pago (no DvP)												0
16 Línea de créditos para la inversión productiva no imputados como aplicación mínima												0
17 Exposición a entidades de contraparte central (CCP)	1.906.905											1.906.905
18 Participaciones en el capital de empresas									1.950.818			1.950.818
19 Ajuste NIIF no asignado a exposiciones específicas												-4.122.715
20 Exigencia adicional por ratio de acopio superior al 5%												1.743.670

Información al 30-06-2023

Las ECAI ("External Credit Assessment Institutionelegidas) elegidas por Nuevo Banco de Santa Fe SA son:

ECAI nacionales

- FIX SCR S.A. Agente de Calificación de Riesgo
- MOODY'S LATIN AMERICA Agente de Calificación de Riesgo S.A.
- Standard & Poor's Ratings Argentina S.R.L. ACR

ECAI internacionales

- FITCH Ratings
- Moody's
- S&P.

Correspondencia entre la escla alfanumérica de cada calificadora y las categoría de riesgo

Ponderador de riesgo	Nacionales			Internacionales		
	Standard & Poor's Ratings Argentina S.R.L. ACR	MOODY'S LATIN AMERICA Agente de Calificación de Riesgo SA	FIX SCR S.A. Agente de Calificación de Riesgo	Standard & Poor's	MOODY'S	FITCH Ratings
0%	AAA hasta AA-	Aaa hasta Aa3	AAA hasta AA-	AAA hasta AA-	Aaa hasta Aa3	AAA hasta AA-
20%	A+ hasta A-	A1 hasta A3	A+ hasta A-	A+ hasta A-	A1 hasta A3	A+ hasta A-
50%	BBB+ hasta BBB-	Baa1 hasta Baa3	BBB+ hasta BBB-	BBB+ hasta BBB-	Baa1 hasta Baa3	BBB+ hasta BBB-
100%	BB+ hasta B-	Ba1 hasta B3	BB+ hasta B-	BB+ hasta B-	Ba1 hasta B3	BB+ hasta B-
150%	Inferior a B-	Inferior a B3	Inferior a B-	Inferior a B-	Inferior a B3	Inferior a B-
100%	No Calificado	No Calificado	No Calificado	No Calificado	No Calificado	No Calificado

Las clases de activos para las que se utiliza cada ECAI o ECA;

- Exposiciones al sector público no financiero y al BCRA - Demás (Pto. 2.6.2.4 del T.O.)
- Exposiciones a Entidades Financieras del Exterior (Pto. 2.6.5 del T.O.)
- Exposiciones a Entidades Financieras de País - Demás (Pto. 2.6.4.2 del T.O.)

Sección 9. Riesgo de contraparte

9.1. Políticas, estrategias y procesos de gestión de riesgos

Como se definió en el Manual de Gestión de Riesgos, en términos de la exposición al Riesgo de Contraparte, el Banco identifica operaciones de pasivos activos y pasivos y operaciones con derivados, teniendo como contrapartes al BCRA y a Entidades Financieras reguladas por el BCRA. En éste último caso, las operaciones se realizan a través de una contraparte central.

En función a la baja complejidad de las operaciones expuestas al Riesgo de Crédito de Contraparte que realiza el Banco, para la cuantificación de este riesgo se optó por el modelo estandarizado recomendado por el Comité de Supervisión Bancaria de Basilea en el documento “Basilea III - Marco regulador global para reforzar los bancos y sistemas bancarios”.

Información cuantitativa

Tipo de contrato	Objetivo de las operaciones	Activo subyacente	Tipo de liquidación	Ámbito de negociación o contraparte	Plazo Promedio Ponderado Originalmente Pactado (en meses)	Plazo Promedio Ponderado Residual (en meses)	Plazo Promedio Ponderado de Liquidación de Diferencias	Monto en miles de \$
Operaciones de Pases	Intermediación - Cuenta Propia	Otros - Instrumentos de Regulación Monetaria	Con entrega de subyacente	Mercado Abierto Electrónico S.A.	1	1	1	129.777.223
Opciones de venta	Intermediación - Cuenta Propia	Otros - Instrumentos del BCRA - Títulos Públicos Nacionales	Con liquidación de diferencias y entrega del subyacente	BCRA	13	13	1	68.435.826

Información al 30-06-2023

Sección 10. Titulización

El Banco no tiene dentro de sus objetivos estratégicos realizar operaciones de titulización, por lo que el Banco no identifica que esté expuesto al riesgo de titulización.

Sección 11. Riesgo de mercado

11.1. Políticas, estrategias y procesos de gestión de riesgos

Los lineamientos generales para la gestión del riesgo de mercado definidos en el Manual de Gestión de Riesgos tienen como objetivo establecer las bases para mantener una seguridad razonable frente a la conservación y generación de valor de las inversiones de tesorería del Banco, representada en inversiones negociables y otras operaciones de tesorería realizadas, de acuerdo con el perfil de riesgo aprobado por el Comité de Riesgos del Banco.

Las políticas y procesos establecen los criterios básicos para determinar las posiciones a incluir y excluir de la cartera de negociación, como así también, cuándo corresponde valorar una posición diariamente a precios de mercado tomando como referencia un mercado activo y líquido.

La Gerencia de Riesgos es responsable de monitorear y generar alertas sobre posibles comportamientos críticos del mercado que puedan impactar el valor del portafolio del Banco, para emprender en forma oportuna las acciones preventivas y/o correctivas necesarias.

El Banco cuantifica el riesgo de mercado al cual está expuesto por medio de la medida de Valor a Riesgo (VaR), que estima la máxima pérdida probable a un horizonte de tiempo determinado y con un nivel de confianza determinado.

La Gerencia de Riesgos con acuerdo de la Gerencia General eleva para su aprobación al Comité de Riesgos los límites de riesgo de mercado. La exposición al riesgo de mercado es controlada a través de límites de riesgo genéricos de exposición.

El Banco solamente opera en los diferentes negocios o mercados mediante productos autorizados por el Comité Ejecutivo. La autorización para operar en un producto determinado depende de la estrategia del negocio, de los tipos de riesgo que se desean asumir y de la experiencia en la gestión del producto.

Los excedentes financieros son colocados en activos de la más alta calidad, de escasa volatilidad, baja incidencia en riesgo de mercado y con vencimientos de corto y mediano plazo, de modo tal que puedan ser realizados fácilmente sin efectos adversos.

La definición de los límites es revisada periódicamente por el Comité de Riesgos, con el fin de realizar los ajustes necesarios de acuerdo al comportamiento del mercado y sus participantes y a las estrategias definidas por el Banco.

La Gerencia de Riesgos es responsable de monitorear periódicamente el riesgo de mercado al cual está expuesto el Banco, es responsable de mantener informada a la Gerencia de Finanzas acerca de la evolución de los mismos en el tiempo, con el fin de preparar, en conjunto, estrategias de mitigación a través de recomposición del portafolio de inversión o adquisición de operaciones de cobertura, previamente aprobadas por el Comité de Riesgos y el Directorio.

11.2. Sistemas de información y/o medición de riesgos

El área de riesgos financieros es responsable de la gestión del riesgo de mercado, para esto, monitorea diariamente el Modelo de Valor a Riesgo (VaR) de la cartera y reporta su comportamiento al Comité de Riesgos de manera mensual. Asimismo, entrega la información diaria del estado de los riesgos de la cartera a la Gerencia de Finanzas, quién gestiona la cartera teniendo en cuenta los límites establecidos a la exposición al riesgo de mercado.

Elabora y presenta para aprobación del Comité de Riesgos informes controlando que no se ha superado la máxima exposición al riesgo de mercado admisible, además de mantener permanentemente actualizados a los actores intervinientes en el proceso.

11.3. Seguimiento y/o mitigación de riesgos

La Gerencia de Riesgos, actuando como control por oposición, define las metodologías y procedimientos para la gestión de los riesgos de liquidez, de mercado y de tasa de interés, reportando y verificando el cumplimiento de los límites y umbrales establecidos.

Asimismo ejecuta las pruebas de estrés y establece los lineamientos para los planes de contingencias, verificando que sean efectivos y apropiados para la Entidad.

Considerando la relación de los riesgos de liquidez, mercado y tasa de interés, el plan de contingencias da tratamiento conjunto para situaciones que puedan afectar a estos riesgos.

Con diferente periodicidad se emiten informes a los diferentes niveles de la Entidad que permiten el adecuado control de los Riesgos de Liquidez, Mercado y Tasa de interés, entre los cuales se destacan:

Informe de Riesgo de Mercado (diario)

Contiene el seguimiento diario de la exigencia de capital regulatorio y del valor a riesgo de mercado para la cartera con cotización, verificando el cumplimiento del límite y umbral establecido para riesgo de mercado.

Informe de Límites de Tolerancia a Riesgos (mensual)

Contiene el seguimiento mensual de los límites y umbrales establecidos de tolerancia a riesgos financieros. El Banco determina límites y umbrales que le permiten monitorear y controlar la relación entre exigencia de capital y Responsabilidad Patrimonial Computable (RPC) para los riesgos de mercado y tasa de interés.

El Banco define a límites y umbrales como:

- Límites, reflejan la tolerancia al riesgo que el Banco está dispuesto a asumir, expresados como un porcentaje de la exigencia de capital sobre la RPC.
- Umbral, valor que se establece para determinar una alerta temprana sobre la cercanía al límite, expresado como un porcentaje de la exigencia de capital sobre la RPC.

Informe de Límites de Tolerancia a Riesgo por Producto (mensual)

Contiene el seguimiento mensual de los límites de tolerancia al riesgo por producto establecidos por el Comité de Riesgos. El Banco determina límites que le permiten monitorear y controlar la relación entre exigencia de capital y Responsabilidad Patrimonial Computable (RPC) por tipo de producto.

Informe de Riesgo de Mercado (mensual)

Contiene información referida a la evolución de la tenencia de Títulos Públicos, Letras y Notas del BCRA, el seguimiento de la exigencia de capital regulatorio y del valor a riesgo de mercado, verificando el cumplimiento del límite y umbral establecido para riesgo de mercado.

Informe de Pruebas de Estrés (anual)

Contiene el resultado de las pruebas de estrés definidas en el Programa de Pruebas de Estrés y Plan de Contingencia. Incluye la evolución de las variables utilizadas en la elaboración de las pruebas, en función de los escenarios y supuestos dentro del horizonte temporal establecido para la confección del Plan de Negocios, Proyecciones y Evoluciones Mensuales de Activos, Pasivos, Patrimonio Neto, Resultados, y Exigencia e Integración de Capitales Mínimos.

Formulario MR1: Riesgo de Mercado con el método estándar

Productos directos		APR
1	Riesgo de tasa de interés (general y específico)	20.047.000
2	Riesgo de posiciones accionariales (general y específico)	
3	Riesgo de divisas	54.597.100
5	Opciones	
6	Método simplificado	
7	Método Delta-plus	
9	Total	74.644.100

Información al 30-06-2023

Sección 12. Riesgo de tasa de interés

12.1. Políticas, estrategias y procesos de gestión de riesgos

El Banco define las políticas en materia de gestión de riesgo de tasa de interés, las cuales representan los lineamientos de administración del riesgo que se espera aplicar y que proporcionan las pautas a tener en cuenta para operar en el mercado.

A fin de minimizar los perjuicios que potencialmente pudieran ser originados por fluctuaciones inesperadas en los mercados financieros, el Banco efectúa el seguimiento, la medición y el control de su exposición al riesgo de tasas de interés.

Los objetivos que componen la estrategia de gestión de riesgo de tasa de interés del Banco se definen mediante límites, estos son reflejados mediante indicadores cuantitativos de la gestión del riesgo de tasa de interés. La Gerencia de Riesgos realiza un seguimiento del desempeño de los indicadores para evaluar el cumplimiento de los límites.

El Comité de Riesgos analiza la brecha de tasas de interés actual y proyectada del Banco y concluye acerca de lo adecuado de las tasas de interés de colocación de los créditos de acuerdo a la situación del mercado y a las posibilidades de apalancamiento mediante captación de recursos, por medio de obligaciones pasivas con otras instituciones financieras, y por su función de Agente Financiero y Caja Obligada de la Provincia.

El Comité de Riesgos debe establecer un nivel máximo de tolerancia para esta brecha y la Gerencia de Riesgos monitorea el cumplimiento de dichos límites. Para su control se realiza el seguimiento de las posiciones netas de tasas de interés del Banco entre activos y pasivos.

Por naturaleza, las operaciones activas y pasivas realizadas por el Banco lo exponen al riesgo de tasa de interés, de acuerdo a las definiciones presentadas en el Manual de Gestión de Riesgos. De tal manera, estas operaciones deben ejecutarse dentro de los límites establecidos y aprobados por el Comité de Riesgos, para asegurar que el impacto, en caso de materialización de eventos de riesgo, no afecte de manera significativa el negocio.

12.1.1. Sistemas de información y/o medición de riesgos

El área de riesgos financieros es responsable de la gestión del riesgo de tasa de interés, para esto, monitorea periódicamente la estructura del balance de acuerdo a lo definido por el Directorio y la Gerencia General a partir de los objetivos estratégicos del Banco. De tal manera la estructura del balance debe estar alineada con las proyecciones de crecimiento y las estrategias de apalancamiento y financiación de las posiciones activas del Banco.

Elabora y presenta para aprobación del Comité de Riesgos informes con el seguimiento de la evolución de las posiciones netas de tasas de interés y de los modelos de Ingresos Financieros Netos y Valor Económico.

12.2. Seguimiento y/o mitigación de riesgos

La Gerencia de Riesgos, actuando como control por oposición, define las metodologías y procedimientos para la gestión de los riesgos de liquidez, de mercado y de tasa de interés, reportando y verificando el cumplimiento de los límites y umbrales establecidos.

Asimismo ejecuta las pruebas de estrés y establece los lineamientos para los planes de contingencias, verificando que sean efectivos y apropiados para la Entidad.

Considerando la relación de los riesgos de liquidez, mercado y tasa de interés, el plan de contingencias da tratamiento conjunto para situaciones que puedan afectar a estos riesgos.

Con diferente periodicidad se emiten informes a los diferentes niveles de la Entidad que permiten el adecuado control de los Riesgos de Liquidez, Mercado y Tasa de interés, entre los cuales se destacan:

Informe de Límites de Tolerancia a Riesgos (mensual)

Contiene el seguimiento mensual de los límites y umbrales establecidos de tolerancia a riesgos financieros. El Banco determina límites y umbrales que le permiten monitorear y controlar la relación entre exigencia de capital y Responsabilidad Patrimonial Computable (RPC) para los riesgos de mercado y tasa de interés.

El Banco define a límites y umbrales como:

- Límites, reflejan la tolerancia al riesgo que el Banco está dispuesto a asumir, expresados como un porcentaje de la exigencia de capital sobre la RPC.
- Umbral, valor que se establece para determinar una alerta temprana sobre la cercanía al límite, expresado como un porcentaje de la exigencia de capital sobre la RPC.

Informe de Límites de Tolerancia a Riesgo por Producto (mensual)

Contiene el seguimiento mensual de los límites de tolerancia al riesgo por producto establecidos por el Comité de Riesgos. El Banco determina límites que le permiten monitorear y controlar la relación entre exigencia de capital y Responsabilidad Patrimonial Computable (RPC) por tipo de producto.

Informe de Riesgo de Liquidez y de Tasa de Interés (mensual)

Contiene los resultados de los Modelos Internos de Riesgo de Liquidez, los flujos de liquidez de los principales rubros del activo y del pasivo y las brechas de liquidez del Banco. Incluye los resultados de los modelos de Valor Económico y de Ingresos Financieros Netos para la cuantificación del Riesgo de Tasa de Interés.

Informe de Pruebas de Estrés (anual)

Contiene el resultado de las pruebas de estrés definidas en el Programa de Pruebas de Estrés y Plan de Contingencia. Incluye la evolución de las variables utilizadas en la elaboración de las pruebas, en función de los escenarios y supuestos dentro del horizonte temporal establecido para la confección del Plan de Negocios, Proyecciones y Evoluciones Mensuales de Activos, Pasivos, Patrimonio Neto, Resultados, y Exigencia e Integración de Capitales Mínimos.

12.3. Método para la evaluación del capital

Riesgo de Interés en la Cartera de Inversión (IRRBB)

La entidad define al Riesgo de Interés en la Cartera de Inversión (IRRBB) como el riesgo actual o futuro para el capital o los resultados debido a fluctuaciones adversas de las tasas de interés que afecten a las posiciones de su cartera de inversión.

Dentro de las estrategias generales del banco para la gestión y mitigación del IRRBB, la entidad realiza un seguimiento del valor económico del capital (EVE) y los ingresos netos por intereses (NII).

El EVE se determina como la suma neta de los flujos de caja (caídas) que el banco puede generar, descontados a una curva de tasas de interés de mercado para cada cuenta. Si la curva de tasas de mercado (empleada en el descuento) se ve afectada, el efecto de dicha variación posee incidencia directamente sobre Valor Económico del banco.

El NII consiste en la diferencia entre los ingresos y los egresos financieros, más las variaciones por tipo de cambio en un horizonte temporal de doce meses.

Para garantizar una adecuada validación del modelo, el banco actualiza periódicamente los parámetros utilizados en los cálculos. Asimismo, se cuenta con la validación de los modelos por la auditoría independiente.

La frecuencia de cálculo del valor económico del capital (EVE) y los ingresos netos por intereses (NII) es mensual.

Las medidas que el banco utiliza para estimar su sensibilidad al IRRBB incluyen variaciones tanto absolutas como relativas, con cambios paralelos y desplazamientos fijos en la curva.

Para estimar variaciones en las medidas de riesgo, el banco utiliza siete escenarios, a partir de las curvas de tasas de interés publicadas por el BCRA:

- Escenario base
- Subida en paralelo de la tasa de interés
- Bajada en paralelo de la tasa de interés
- Inclinación de la pendiente
- Aplanamiento de la pendiente
- Subida de la tasa de interés a corto plazo
- Bajada de la tasa de interés a corto plazo

Adicionalmente, el banco utiliza curvas construidas a través de modelos propios en escenario base y modificaciones de subida y bajada en paralelo de la tasa de interés.

Los principales supuestos de modelización utilizados en los sistemas internos de medición (SIM) coinciden con los prescriptos para la divulgación del formulario IRRBB.

Para el cálculo del EVE, los márgenes comerciales han sido incluidos tanto en los flujos de efectivo como en las tasas de descuento utilizadas para su cálculo.

Para cada categoría de depósitos sin vencimiento (NMD), se realiza una separación entre depósitos estables y no estables y, dentro de los primeros, entre básicos y no básicos. Se considera estable al porcentaje de los NMD que no se retira con un alto grado de probabilidad. Por su parte, los depósitos básicos son la proporción de los depósitos estables que es improbable que se reaprecien, aun ante cambios significativos de las tasas de interés. Los depósitos no básicos se asignan a la primera banda temporal, mientras que los básicos se asignan a las bandas que corresponden.

En relación a la agregación entre monedas, en el Marco Estandarizado las pérdidas del EVE se agregan para cada escenario, desestimando los casos de monedas que no generan pérdidas.

Formulario IIRRBA: Objetivos y Políticas de gestión del IRRBB

Período	>>EVE		>>NII	
	31/12/2022	31/12/2021	31/12/2022	31/12/2021
Suba en paralelo	795.951	0	-2.185.409	-299.969
Baja en paralelo	269.188	497.519	2.185.409	299.969
Inclinación de la pendiente	0	0		
Aplanamiento de la pendiente	1.055.963	640.586		
Subida de la tasa a corto	1.244.713	455.469		
Bajada de la tasa a corto	130.720	48.320		
Máximo (1)	1.244.713	640.586	-2.185.409	-299.969
Capital de Nivel 1	59.412.917	27.760.906	59.412.917	27.760.906

Sección 13. Remuneraciones

El Comité de Gestión es la autoridad máxima de las políticas de Compensación al personal. Define el parámetro presupuestario y valida las distintas herramientas propuestas por la Gerencia de Recursos Humanos para asegurar la equidad interna, la competitividad externa y el cumplimiento de la normativa legal vigente de los Remuneraciones pagadas a los empleados.

La política de Compensaciones al personal del Banco considera un componente fijo específico para las distintas posiciones así como un componente variable. Este último aspecto se encuadra en el Programa Gestión por Resultados, que define la política de Compensaciones Variables para el personal, aprobada por el Comité de Gestión.

El Programa Gestión por Resultados tiene por objetivo distinguir el alto desempeño detectado en la Evaluación de Desempeño anual, en un marco de pautas objetivas que miden el logro de los objetivos del personal evaluado, como así también su contribución al logro de los objetivos organizacionales. Considera rangos de referencia por niveles jerárquicos, con aplicación de ranking forzado a fin de asegurar una distribución equilibrada de Compensaciones Variables y en un todo de acuerdo a las mejores prácticas.

El esquema de Evaluación de Desempeño se basa en la medición de "Competencias". El logro de un nivel de desempeño satisfactorio, o superior, opera como condición necesaria para participar del Programa Gestión por Resultados.

Las propuestas de Compensaciones al personal son consolidadas y ajustadas al presupuesto del Área, del Banco y finalmente presentadas al Comité para su aprobación y posterior efectivización.

En síntesis, la existencia de Compensaciones Variables al personal por niveles, un esquema de Evaluación de Desempeño por competencias, un ranking forzado que corrige eventuales desvíos, la contribución a los Objetivos del Área y del Banco, la instancia final de aprobación del Comité y la adecuación del Programa a los lineamientos de Gestión de Riesgos garantizan un modelo objetivo de Política de Compensaciones al personal.

Por último, se aclara que toda compensación recibida por el personal tiene un carácter remunerativo, complementario y habitual.

Formulario REM1: Remuneración abonada durante el ejercicio financiero

Cuantía de la remuneración		Altos directivos	Otros empleados que asumen riesgos sustanciales
Remuneración fija	Número de empleados	29,00	1.615
	Total de remuneración fija	161,22	2.413,99
	De la cual, efectivo	161,22	2.413,99
	Del cual, diferido		
	De la cual, acciones u otros instrumentos vinculados a las acciones		
	De los cuales, diferidos		
	De la cual, otras formas		
Remuneración variable	Número de empleados	28,00	269
	Total de remuneración variable	66,97	115,58
	De la cual, efectivo	66,97	115,58
	Del cual, diferido		
	De la cual, acciones u otros instrumentos vinculados a las acciones		
	De los cuales, diferidos		
	De la cual, otras formas		
De las cuales, diferidas			
Remuneración total		228,19	2.529,57

Formulario REM2: Pagas Extraordinarias

Pagas extraordinarias	Bonificaciones garantizadas		Incentivos de contratación		Indemnizaciones por despido	
	Número de trabajadores	Importe total	Número de trabajadores	Importe total	Número de trabajadores	Importe total
Altos directivos	30	23,92				
Otros empleados que asumen riesgos sustanciales	1.632	697,79				

Sección 14. Riesgo operacional
14.1. Políticas, estrategias y procesos de gestión de riesgos

El Banco cuenta en forma permanente con un marco adecuado para gestionar el riesgo operacional, tendiente a gestionar este riesgo de manera efectiva, viable y consistente de modo tal de asegurar niveles de riesgo aceptables en todo momento.

Una gestión efectiva del riesgo operacional contribuye a prevenir la ocurrencia de futuras pérdidas derivadas de eventos operativos. En consecuencia, el Banco gestiona el riesgo operacional inherente a sus productos, actividades, procesos y sistemas relevantes.

Además, en forma previa a un lanzamiento o presentación de nuevos productos, inicio de actividades, puesta en marcha de procesos o sistemas, también se evalúa adecuadamente su riesgo operacional inherente.

En línea con las mejores prácticas de la industria bancaria, la gestión del riesgo operacional es separada en dos tipos de gestión diferentes. Por una lado, la gestión cualitativa y, por otro lado, la gestión cuantitativa. Ambos enfoques resultan complementarios y se refuerzan entre sí.

Por medio de la gestión cualitativa, el riesgo operacional es analizado usando métodos formales que ayuden a asegurar un enfoque y acercamiento consistente, así como el uso de un lenguaje común a lo largo del Banco.

La gestión cuantitativa es un proceso por el cual se puede realizar una cuantificación objetiva de las potenciales pérdidas operacionales. El Banco desarrolló un procedimiento para la recolección de pérdidas operacionales y, con esto, el armado de una base de datos de eventos. Utilizando la información histórica de eventos de pérdida, el Banco cuantifica las pérdidas por riesgo operacional mediante modelos internos de medición basados en métodos de distribución de pérdidas.

Consecuentemente, se activaron los mecanismos necesarios para generar un cambio cultural en el Banco ha efectos de promover el reporte, en tiempo y forma, de los sucesos de pérdida. Una vez evaluados los riesgos, se determina la respuesta a cada uno de ellos. Esta respuesta debe considerar el efecto tanto de la probabilidad de ocurrencia como del impacto asociado al riesgo, así como los costos y beneficios de su tratamiento. La finalidad es seleccionar una respuesta que deje este riesgo dentro de la tolerancia al riesgo deseada.

14.2. Sistemas de información y/o medición de riesgos

La política de riesgo operacional alcanza a todas las áreas y actividades del Banco, por lo tanto, las mismas se encuentran comprendidas en la gestión del riesgo operacional.

El área de riesgo operacional es una unidad independiente de las unidades de negocios del Banco. Las responsabilidades de la misma son articular los principales procesos que el Banco necesite para gestionar el riesgo operacional, definir procedimientos y herramientas adecuadas para la gestión, tanto cualitativa como cuantitativa.

Analiza los informes remitidos por las Gerencias de Área con los resultados de la ejecución de los procesos e informa al Comité de Riesgos la detección de las posibles deficiencias que se produzcan en la aplicación de las políticas, procesos y procedimientos de gestión del riesgo operacional y las pertinentes propuestas para su corrección.

14.3. Seguimiento y/o mitigación de riesgos

La Gerencia de Riesgos define las metodológicas y procedimientos para la gestión del riesgo operacional, tanto cualitativa como para la gestión cuantitativa, determina la criticidad de los procesos, orienta a las diferentes áreas de la organización y presenta en forma detallada los planes de acción propuestos para la mitigación de riesgos operacionales, su estado de implementación y cumplimiento.

Con diferente periodicidad se emiten informes a los diferentes niveles de la Entidad que permiten el adecuado control del presente riesgo, entre los cuales se destaca:

Informe sobre la Gestión de Riesgo Operacional (trimestral)

La Gerencia de Riesgos eleva trimestralmente al Comité de Riesgos un informe relacionado con la evaluación periódica realizada sobre el Sistema de Gestión del Riesgo Operacional de

acuerdo a la normativa del BCRA, el cual contiene las acciones relacionadas con la aplicación y ejecución de los procedimientos de gestión del riesgo, incluyendo el estado de situación de la acciones de mitigación de los mismos y un resumen de las pérdidas operacionales registradas.

El Comité de Riesgos informa como mínimo semestralmente los principales aspectos relacionados con la gestión de riesgo operacional al Directorio de la Entidad a los efectos de determinar el perfil de riesgo operacional de la entidad, la eficacia del sistema de gestión y verificar las implicancias estratégicas y sustanciales para su actividad.

14.4. Método para la evaluación del capital

En línea con los Métodos de Medición Avanzados (AMA) propuestos por Basilea II para calcular el requerimiento de capital por Riesgo Operacional, el Banco utiliza el Modelo de Distribución de Pérdidas (LDA). Este modelo consiste en la estimación de las pérdidas por riesgo operacional mediante la utilización de técnicas estadísticas sobre los datos internos y externos.

Como primer paso, se estima de manera separada las distribuciones de frecuencia y severidad de los eventos de pérdidas, para cada combinación de línea de negocio/tipo de pérdida.

Como segundo paso, se completa con el resultado de las autoevaluaciones a las combinaciones de Evento de Riesgo/Línea de Negocio en los que existían eventos históricos suficientes en el periodo utilizado y que en la autoevaluación de riesgos presentan criticidad media o alta según el criterio de evaluación del modelo cualitativo de Riesgo Operacional. Adicionalmente, se completa con un ajuste por generación de escenarios tomando como fuente de información el Informe anual sobre eventos de riesgo operacional publicado por el BCRA, generando escenarios para aquellas combinaciones que en el informe mencionado presentan una severidad promedio media o alta.

Como tercer paso, se acoplan las distribuciones de frecuencia y severidad para cada combinación de línea de negocio/tipo de pérdida.

Finalmente, a través de una simulación de Monte Carlo, se obtiene la distribución de pérdidas por riesgo operacional global del Banco.

Sección 15. Activos Gravados

Existen activos de disponibilidad restringida en la Entidad y su subsidiaria:

- Disponibilidades y Títulos Públicos por la actuación en el MATBA ROFEX S.A., Mercado Abierto Electrónico S.A. y Bolsas y Mercados Argentinos S.A.; por operatoria con Entidades Administradoras de Tarjetas de Créditos; por operatoria como agente de la Comisión Nacional de Valores; por contratos de vinculación con organismos públicos; por otras operaciones (incluye depósitos en garantía de alquileres).
- Cuentas Especiales de Garantías en el BCRA por las operatorias vinculadas con las cámaras electrónicas de compensación, cheques cancelatorios y otras asimilables

	Activos gravados	Activos no gravados
Total de activos del balance	19.750.802	1.114.635.729