

A

CIRKULATIONS PUMP VVC ECO15

CIRCULATION PUMP VVC ECO15



SE Produktinformation
och monterings-
anvisning

GB Manual

INNEHÅLLSFÖRTECKNING | TABLE OF CONTENTS

VVC-Pump

SE

1. Allmänt.....	3
2. Avsedd användning.....	5
3. Pumpinställningar och uteffekt	6
4. Montering.....	6
5. Service och underhåll	9
6. Felsökning.....	10
7. Återvinning.....	10
EG-försäkran.....	19

GB

1. General	11
2. Intended use	13
3. Operation.....	14
4. Assembly	14
5. Service and maintenance.....	17
6. Troubleshooting	18
7. Disposal.....	18
Declaration of Conformity	19

Denna installations- och bruksanvisning är en del av produkten och innehåller grundläggande information som måste följas vid installation, drift och underhåll. Av denna anledning måste installatören och specialistpersonalen eller operatörerna läsa dessa anvisningar före montering.

Följ både de allmänna säkerhetsanvisningarna som anges i avsnitt 2 och säkerhetsanvisningarna som beskrivs i respektive avsnitt.

En kopia av EG-försäkran om överensstämmelse tillhandahålls med dessa anvisningar. Denna försäkran ska anses ogiltig om produkten modifierats utan vårt godkännande.

1.1 Symboler i bruksanvisningen



Allmän farosymbol

Varning! Fara för personskador! Följ gällande föreskrifter om förebyggande av olyckor.



Varning! Risk för elektrisk spänning! Förebygg risk för elchock. Följ anvisningarna i lokala eller allmänna bestämmelser (t.ex. IEC, VDE osv.) och de från den lokala elleverantören.



Denna symbol anger användbar information för hantering av produkten. Den visar på möjliga svårigheter och syftar till att garantera en säker drift.

Skyltar fästa direkt på produkten, till exempel:

- rotationsriktningspil
- typskylt
- märkskylt för anslutningarna

måste följas strikt och vara väl synliga och läsbara.

1.2 Krav på personalens kvalifikationer

Den personal som sköter montering, drift och underhåll måste ha relevanta kvalifikationer. Ägaren eller operatören ska försäkra sig om personalens kompetens. Om personalen inte har nödvändig kunskap måste de utbildas eller få ändamålsenliga instruktioner. Barn från 8 års ålder, personer med nedsatt fysisk, sensorisk eller mental förmåga och personer som inte har erfarenhet eller kunskap om pumpen kan använda enheten om de hålls under uppsikt. Alternativt ska dessa ha fått anvisningar om hur enheten används på ett säkert sätt och om de är införstådda med farorna som följer av användningen. Barn får inte leka med enheten. Rengöring och underhåll får inte utföras av barn utan överinseende.

1.3 Risker med att inte följa säkerhetsanvisningarna

Om inte säkerhetsinformationen följs kan detta medföra risker för människor, miljön och systemet. Om inte säkerhetsanvisningarna följs kan det leda till att eventuella garantianspråk avslås.

Möjliga risker:

- Personfara genom elektrisk och mekanisk inverkan
- Fel på viktiga systemfunktioner
- Miljöfara till följd av läckage av utströmmande vätskor
- Reparations- och underhållsarbete som inte kan genomföras på avsett sätt

1.4 Säkerhetsföreskrifter

Följ säkerhetsanvisningarna i denna handbok, tillsammans med gällande nationella föreskrifter om förebyggande av olyckor. Om systemoperatören har sina egna interna regler måste även dessa följas.



Säkerhetsanvisningar för operatören

- Inga befintliga beröringsskydd för rörliga delar får tas bort eller stängas av medan systemet är i drift.
- I händelse av vätskeläckage, måste alla vätskor samlas upp eller avledas på ett sätt som förhindrar att människor och miljö utsätts för risker.
- Förebygg risk för elchock.
- Följ anvisningarna i lokala eller allmänna bestämmelser (t.ex. IEC, VDE osv.) och de från den lokala elleverantören.
- Om det finns risk att någon kommer i kontakt med systemets heta eller kalla delar, måste dessa delar monteras med beröringsskydd.
- Se till att brandfarliga ämnen inte kommer i närheten av produkten.

Säkerhetsanvisningar för installations- och underhållsarbete

Systemoperatören ansvarar för att allt installations- och underhållsarbete utförs av kvalificerad personal. Dessa personer måste också ha bekantat sig med produkten i förväg med hjälp av bruksanvisningen. Det är endast tillåtet att arbeta med pumpen när systemet är avstängt.

Se till att enheten är ordentligt frånkopplad från strömförsörjningen genom att dra ur nätkontakten. I bruksanvisningen finns anvisningar för hur enheten stängs av korrekt. Alla skyddsmekanismer, t.ex. beröringsskydd, måste sättas tillbaka korrekt efter arbetet.

Ej tillåten förändring av produkten och tillverkning av reservdelar

Produkten får endast modifieras eller ändras i samråd med tillverkaren. Använd endast originalreservdelar vid reparation. Använd endast tillbehör som har godkänts av tillverkaren. Tillverkaren tar inte ansvar för eventuella konsekvenser av att andra delar än originaldelar har använts.



1.5 Otillåten användning

Om pumpen kopplas bort från strömkällan så vänta minst 1 minut innan den slås på igen. Annars har pumpens inloppsströmgräns ingen effekt, vilket kan leda till operativa fel eller skador på tillkopplade värmekontroller. Pumpens operativa säkerhet kan enbart garanteras om den brukas på korrekt sätt. Punkt 4 i denna installationsmanual måste bejakas. Säkerställ att gränsvärdena i den tekniska informationen efterlevs.



1.6 Transport och förvaring

Inspektera produkten omedelbart efter mottagandet för att försäkra dig om att den inte har fått några transportskador.

Felaktig transport och förvaring kan leda till personskada och/eller produktskada.

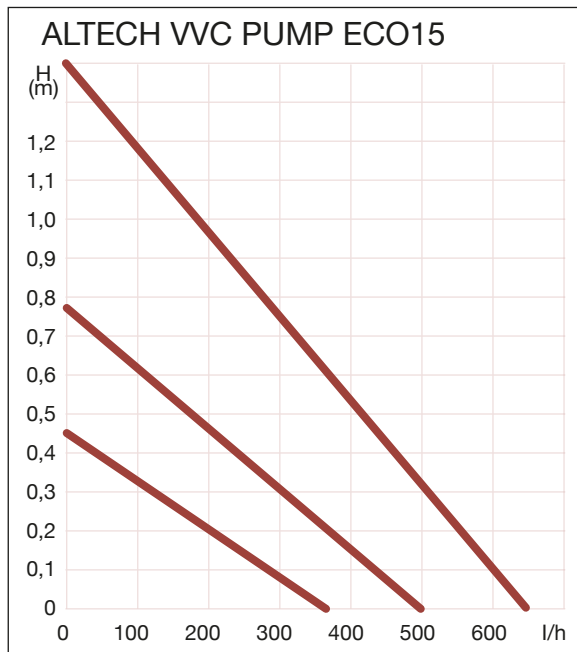
- Skydda produkten mot frost, fukt och skador under transport och förvaring.
- Lyft endast pumpen i pumphuset och aldrig i anslutningskabeln eller kopplingsdosan.
- Om förpackningen försvagas av fukt kan pumpen falla ut med allvarliga personskador som följd.

2. Avsedd användning

Pumpen används för cirkulation av tappvarmvatten i en rörledning på maximalt 50 meter i en- eller tvåfamiljshus.

2.1 Information om produkten

Tekniska specifikationer för Altech VVC Pump ECO15



Art. nr.	5792021
Max. pumphöjd	1,4 m
Max. flödes hastighet	650 l/h
Energiförbrukning/Effekt P1	2,5-7,0 W
Matningsspänning	1 x 230 V 50 Hz
Ljudtrycksnivå	< 40 dB(A)
Skyddsklass	IP44
Värme klass	TF 60
Omgivningstemperatur	0-40 °C
Medietemperatur	5-65 °C
Max. systemtryck	10 bar (1 MPa)
Tillåtet pumpmedium	Dricksvatten till < 20° dH



Varning

Otillåtet pumpmedium kan förstöra pumpen och orsaka personskador.
Följ tillverkarens information och säkerhetsdatablad!

2.2 Ingående komponenter:

- Installations- och bruksanvisning
- Pump
- Två planpackningar
- Isolering
- Nätkontakt

3. Pumpinställningar och uteffekt

När pumpen ansluts till elnätet tänds lysdioderna på kontrollpanelen och visar vald nivå.

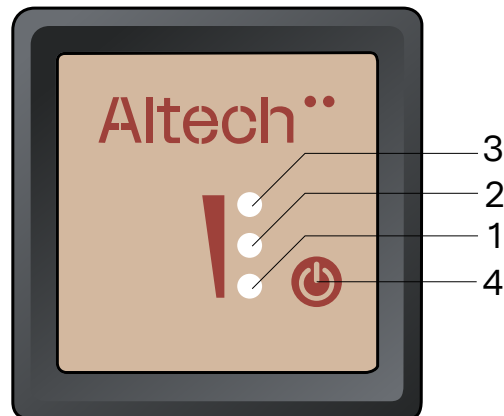
Nivå 1 – första lysdioden tänd (1)

Nivå 2 – första och andra lysdioden tända (2)

Nivå 3 – alla tre lysdioderna tända (3)

Tryck på knappen (4) för att kontinuerligt växla mellan nivåerna.

Välj den lämpligaste kurvan för att optimera pumpen till systemet. Lysdioderna blinkar om något är fel.



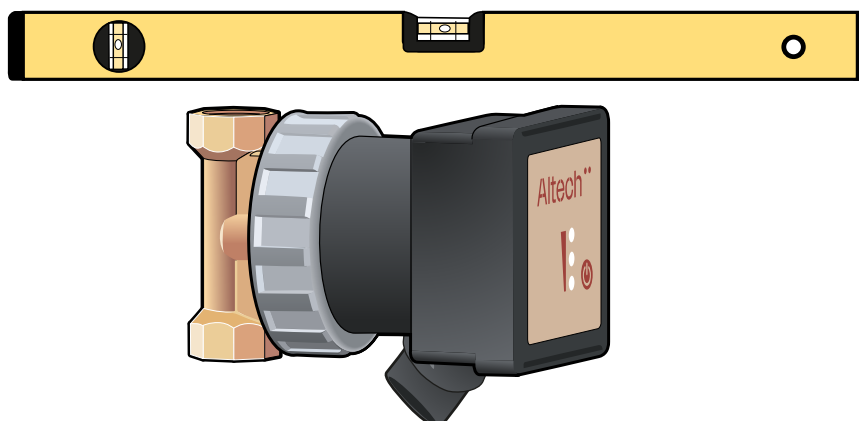
4. Montering



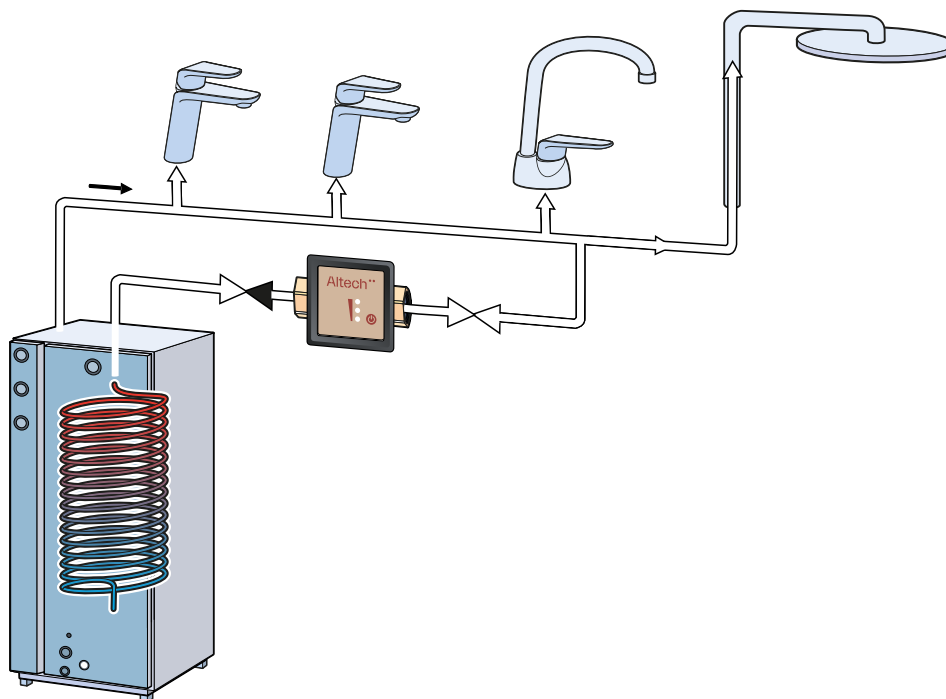
Varning

En backventil måste installeras på pumpens utloppssida (primärsidan) för att förhindra tillbakaflöde in i pumpen när tappstället öppnas.

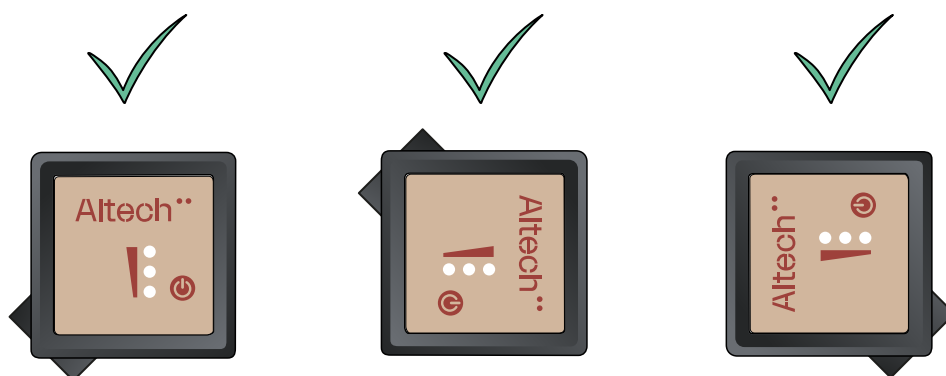
Montera pumpen med pumpmotorn horisontellt och strömmen avstängd (pilen på pumphuset visar flödesriktningen).



Cirkulationspumpen installeras i rörledningen, som regel direkt före varmvattenberedaren i flödesriktningen, så att vattnet från sista tappstället pumpas tillbaka till beredaren enligt figuren nedan. Se till att pumphotorn och elektronikenheten inte täcks av isolering vid eventuellt isoleringsarbete.



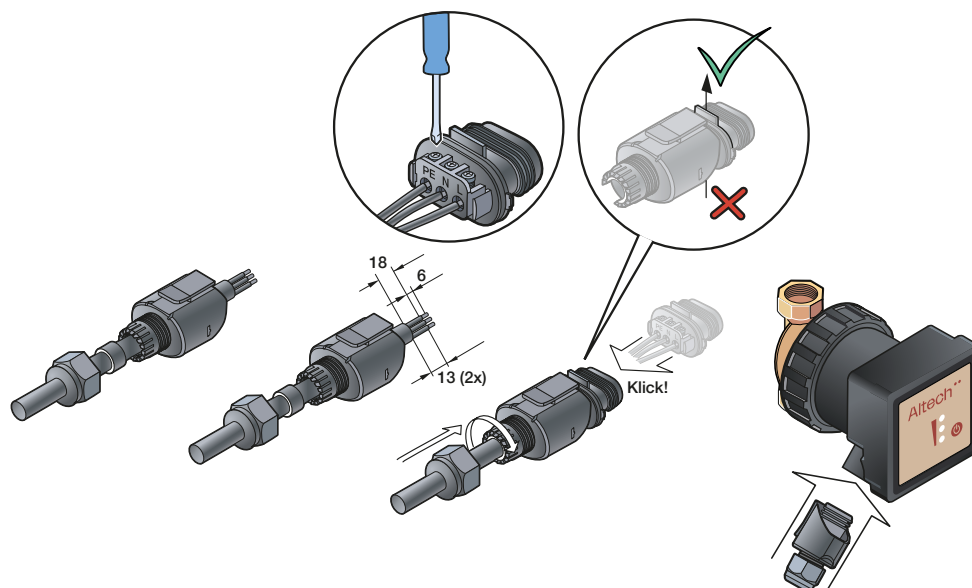
Se till att endast montera pumpen i något av de godkända monteringslägena:



Varning

- Installation och elektrisk anslutning får endast utföras av en fackman och i enlighet med gällande bestämmelser (t.ex. IEC, VDE osv.)
- Spänningen och strömstyrkan måste överensstämja med informationen i avsnitt "Information om produkten".
- Följ specifikationerna från den lokala elleverantören
- Följ alla föreskrifter om förebyggande av olyckor
- Dra aldrig i nätsladden.
- Se till att nätsladden inte kläms eller viks.
- Ställ inga föremål på nätsladden.
- När pumpen används i system med temperaturer på över 90 °C måste en värmebeständig strömkabel användas.
- Var observant på att vassa kanter och grader som uppstår under installationen kan ge skärsår.
- Lyft aldrig pumpen i nätsladden när den flyttas eller transporteras.
- Pumpen kan orsaka personskador om den tappas.

4.1 Montera nätkontakten

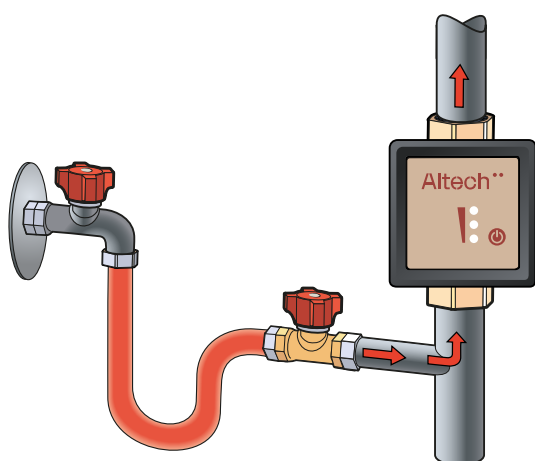


Varning

Nätspänning! Följ alltid säkerhetsanvisningarna samt alla regler och föreskrifter som utfärdats av nationella och lokala myndigheter och -organ.

Anslut nätsladden till pumpen som bilden visar. Kabelns tvärsnittsarea får inte vara mindre än 0,75 mm². Använd kabelhylsor om du använder fintrådkabel.

4.2 Påfyllning och ventilering av systemet



Varning! Risk för brännskada!

Pumpens samtliga delar kan bli väldigt heta beroende på systemets driftstillstånd.

OBS!

FÖRSIKTIGHET! För att förhindra att föroreningar eller främmande föremål finns kvar i systemet måste det spolas noggrant innan pumpen startas.

Efter påfyllning måste ventiering genomföras. Vid ventiering måste pumpen arbeta på maxhastighet. Ofullständig ventilation kan ge missljud i pumpen och systemet.

5. Service och underhåll

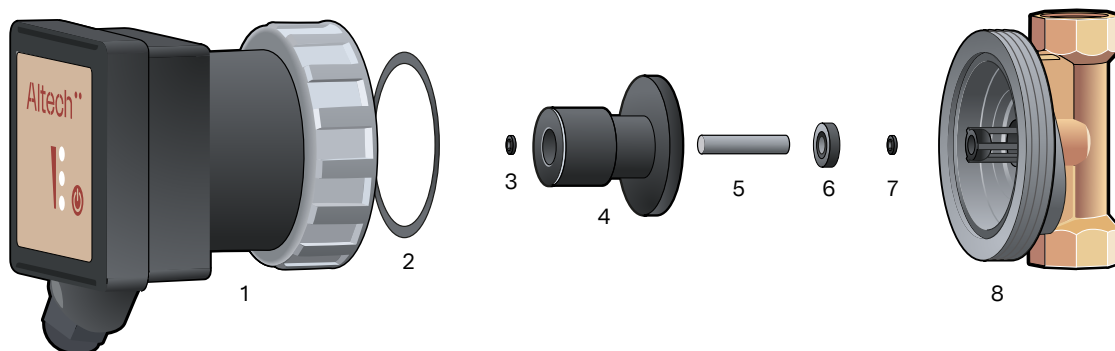
Pumpen är så gott som underhållsfri. Rotorn kan dock blockeras om pumpen inte används på länge eller om föroreningar kommer in i systemet. Detta är fallet om den övre lysdioden blinkar.

Motorhuvudet kan då tas bort (lossa muttern och lyft av motorhuvudet) så att man kommer åt impellern som också plockas bort.

Då kan blockeringen avhjälpas och/eller pumpen rengöras. Dra åt muttern med ett moment på 30 Nm. Koppla alltid bort pumpen från nätspanningen före underhåll, rengöring eller reparation och se till att spänningen inte kan kopplas på oavsiktligen.

Låt pumpen svalna om den är het och trycket i systemet är högt för att undvika brännskada!

1. Motorenhet
2. O-ring mellan motorenhet/pumphus
3. O-ring mellan motorenhet/keramisk axel
4. Impellerenhet
5. Keramisk axel
6. Tryckbricka med gummistöd. Kontrollera installationsriktningen!
7. O-ring mellan keramisk axel/pumphus
8. Pumphus



6. Felsökning

Underhåll och reparationer får endast utföras av personer med rätt kvalifikationer. Koppla alltid bort pumpen från nätspänning före underhåll, rengöring eller reparation och se till att spänningen inte kan kopplas på oavsiktligt. Låt pumpen svalna om den är het och trycket i systemet är högt för att undvika brännskada!

Felindikering eller felkod på pumpens skärm	Möjliga orsaker	Felavhjälpning
Pumpen fungerar inte, inga lampor lyser	Fel inspänning	Om elförsörjningen fungerar, testa med att bryta elförsörjningen och vänta cirka 1 minut. Om felet kvarstår måste pumpen bytas ut
Pumpen går, men inget vatten pumpas	Luft i systemet Ventil stängd	Lufta systemet (se avsnitt 4.2) Öppna ventilen
Missljud i systemet	Luft i systemet Pumpen inställd på för hög kapacitet	Lufta systemet (se avsnitt 4.2) Kontrollera pumpinställningarna.
Den övre lysdioden blinkar fem gånger – pumpen försöker starta om	Rotorn blockerad	Underhåll krävs (se avsnitt 5) Om felet kvarstår måste pumpen bytas ut
Alla tre lysdioderna blinkar	Pumpen är överhettad	Sänk temperaturen i systemet. Tryck på valfri tangent eller koppla bort pumpen från elförsörjningen i minst 1 minut. Om felet kvarstår måste pumpen bytas ut
	Fel på elektroniken	Byt ut pumpen

Kontakta Altech Teknisk Support om felet inte går att åtgärda.

7. Återvinning



Det är förbjudet att sätta upp, kassera och lagra uttjänt elektrisk och elektronisk utrustning tillsammans med annat avfall. Farliga ämnen i elektronisk och elektrisk utrustning kan orsaka stor skada på växter, mikroorganismer och inte minst på människor eftersom de skadar såväl vårt centrala och perifera nervsystem som blodcirkulation och andra system i kroppen. De kan dessutom ge allvarliga allergiska reaktioner. Uttjänt utrustning ska lämnas till en lokal uppsamlingspunkt för uttjänt elektrisk utrustning, där det finns en separat insamling av avfall. Användare av utrustning avsedd för hushåll som är uttjänt är skyldiga att transportera sådan utrustning till en uppsamlingspunkt för uttjänt elektrisk och elektronisk utrustning. Den särskilda insamlingen och vidare bearbetningen av avfall från hushåll bidrar till skydd av miljön samt minskar spridningen av farliga ämnen till atmosfär och ytvatten.

These installation and operating instructions are a part of the product, and contain basic information that must be observed during installation, operation and maintenance. For this reason it must be read by the installer and the responsible qualified personnel or the operator before performing assembly works.

Not only the general safety instructions mentioned in point 2 must be observed, but also the special safety instructions mentioned in the other sections.

A copy of the EU Declaration of Conformity is provided with these instructions. In case of modification, which has not been agreed with us beforehand, the declaration loses its validity.

1.1 Labelling of symbols in the operating instructions



General danger symbol Warning! Danger of personal injury! The existing regulations for accident prevention must be observed.



Warning! Danger due to electrical voltage! Danger due to electrical energy must be excluded. Observe the instructions in local or general regulations (e.g. IEC, VDE etc.) and those of the local energy suppliers.



This symbol indicates useful information on handling the product. They draw attention to possible difficulties and are intended to ensure safe operation.

Notes attached directly to the product, such as:

- direction of rotation arrow
- type plate
- marking of connections

must be strictly observed and kept in an easily legible state.

1.2 Personnel qualification

The personnel, who is carrying out assembly, operation and maintenance works must provide appropriate qualifications. The area of responsibility, competence and supervision of the personnel must be ensured by the operator. If personnel do not provide the required know-how, they must be trained or instructed accordingly. This device can be used by children aged from 8 years and above, as well as by persons with reduced physical, sensory or mental capabilities or lack of experience and know-how, only if they have been given supervision or instruction concerning use of the device in a safe way and if they understand the hazards involved. Children must not play with the device. Cleaning and user maintenance works must not be carried out by children without supervision.

1.3 Dangers, if safety instructions are not observed

Failure to observe the safety instructions may endanger persons, the environment and the system. Failure to comply with the safety instructions will result in the loss of any claims for damages.

Potential dangers include:

- dangers to persons due to electrical and mechanical effects
- failure of important functions of the system
- danger to the environment due to -leakage of liquids as result of a leak
- failure of prescribed repair and maintenance works

1.4 Safety-conscious work

Observe the safety instructions detailed in this manual, along with the current national accident prevention regulations. Should the system operator also have their own internal regulations, these must also be observed.



Safety instructions for the operator

- Any protection against contact with moving parts must not be removed or disabled, while the system is in operation.
- If liquids leak out, they must be collected or diverted in such a way, that no danger to persons or environment can arise.
- Hazards due to electrical energy must be excluded.
- For this purpose observe the instructions in local or general regulations (e.g. VDE etc.) and those of the local energy suppliers.
- If hazards should occur in the system due to hot or cold parts, these must be provided with a touch guard.
- Highly flammable substances must be kept away from the product.

Safety instructions for assembly

The system operator is responsible for ensuring that all assembly and maintenance works are carried out by qualified personnel. They must have previously familiarised themselves with the product, using the operating instructions. Conduction of works on the pump is only permitted when the system is shut down. Ensure that the device is securely disconnected from the power supply. Disconnect the device plug to achieve this. Prescribed instructions for shutting down the device can be found in the operating instructions. After completion of the works, all protective devices, such as touch guard, must be refitted in accordance with the regulations.

Unauthorised modification and use of spare parts

Modifications or alterations of the product are only permitted after prior consultation with the manufacturer. Only use original spare parts for repairs. Only accessories approved by the manufacturer can be used. If other parts are used, any liability of the manufacturer for the resulting consequences is excluded.



1.5 Inadmissible operating modes

If the pump is disconnected from the power supply, wait at least 1 minute before switching on again. Otherwise, the pump inrush current limit has no effect, which can lead to functional errors or damage to any connected heating controller. The pump's operational safety can only be ensured if it is used as intended. Point 4 of these installation and operating instructions must be observed. Ensure compliance with the limit values detailed in the technical data.



1.6 Transport and storage

After receiving the product, inspect it immediately for damage caused in transport. If any transport damage is found, this must be claimed by the carrier.

Incorrect transport and storage can lead to personal injuries or damages to the product.

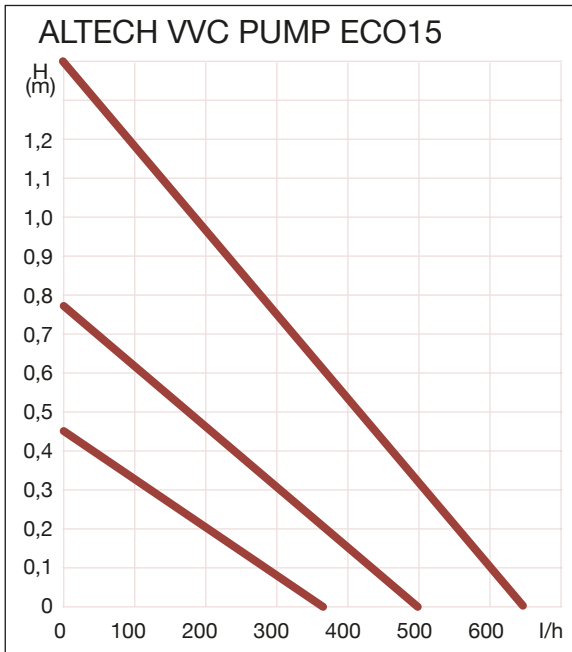
- Protect the product against frost, moisture and damage during transport and storage
- Only carry the pump by the pump housing, and never by the connection cable or terminal box
- If the packaging has been softened by moisture, the pump may fall out and cause several injuries

2. Intended use

The service water pump is used for circulation in detached and semi-detached houses with a pipe length of up to 50 m.

2.1 Product data

Technical specifications for Altech VVC Pump ECO15



Item no	5792021
Max. pump lift	1,4 m
Max. flow rate	650 l/h
Power consumption/P1	2,5-7,0 W
Supply voltage	1 x 230 V 50 Hz
Emission sound pressure level	< 40 dB(A)
Protection rating	IP44
Heat class	TF 60
Ambient temperature	0-40 °C
Media temperature	5-65 °C
Max. system pressure	10 bar (1 MPa)
Permitted pumping media	Drinking water to < 20° dH



Caution

Unpermitted pumped media can destroy the pump and cause personal injuries. Always observe the manufacturer's instructions and safety data sheets!

2.2 Delivery range:

- Original installation and operating instructions
- Pump
- 2 flat gaskets
- Insulation
- Power plug

3. Operation

As soon as the pump is connected to the supply voltage, the LEDs in the control panel indicate which level is set.

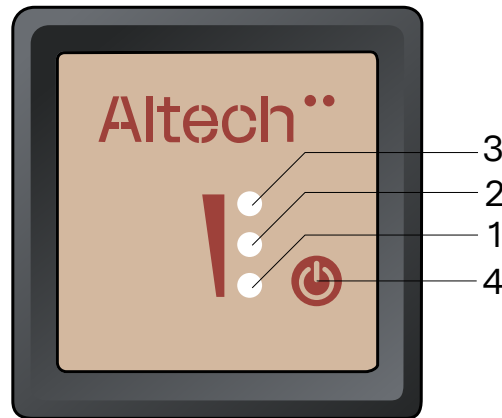
Level 1 – the first LED lights up (1)

Level 2 – the first and the second LED light up (2)

Level 3 – all three LED's light up (3)

By pressing the button (4), the levels are switched through continuously.

The pump can be optimally adapted to the system by selecting of the most suitable characteristic curve. Flashing LEDs signal a fault.



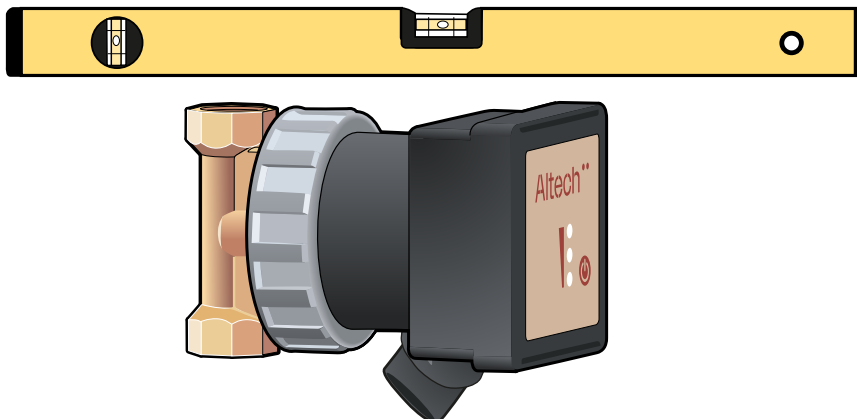
4. Assembly



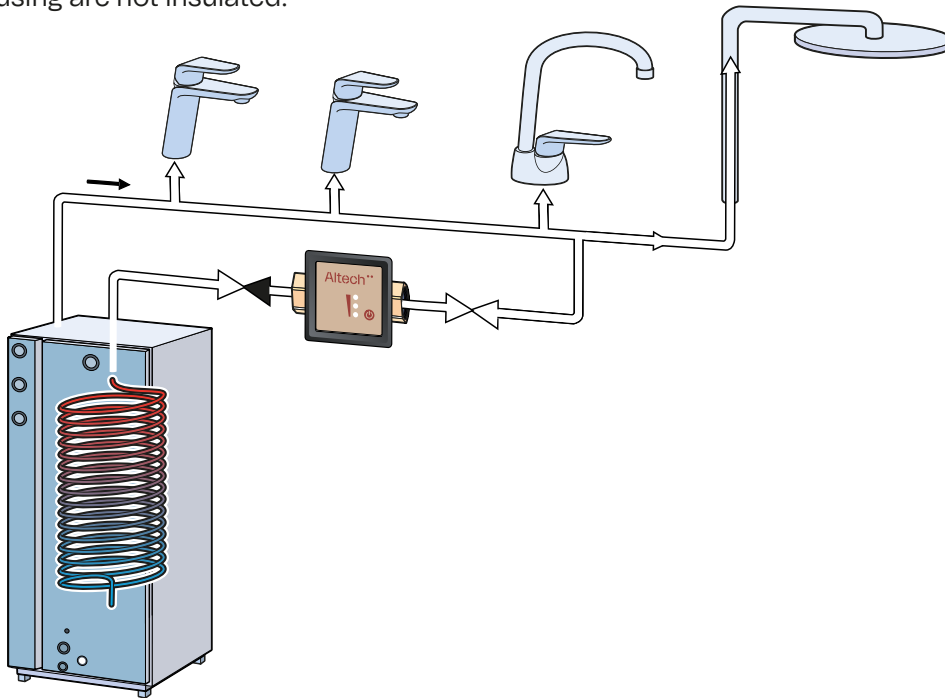
Warning

A check valve must be installed on the pump's discharge side (primary side) to prevent pump backflow when the tap is opened.

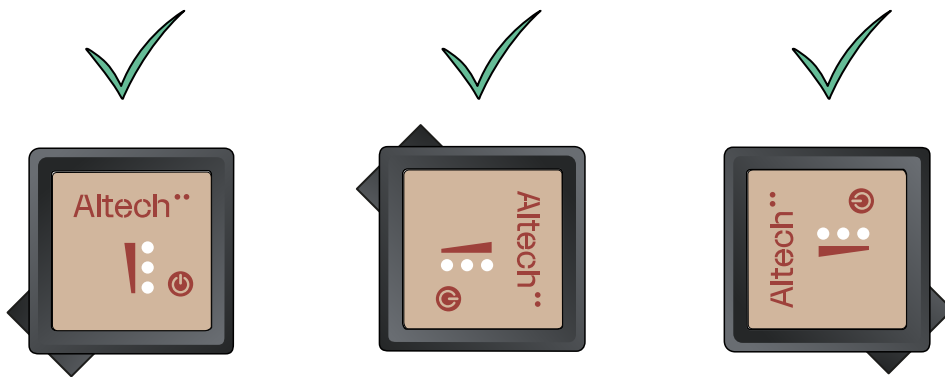
A shut-off valve is installed at the suction point (secondary side) of the pump to simplify maintenance. A voltage-free assembly must be carried out with the horizontally positioned pump motor (the direction arrow on the pump body indicates the flow direction).



The circulation pump is installed in the pipe, usually directly in front of the service water storage tank, and in such a way that the water is pumped back from the central tapping point into the storage tank via the circulation pipe. When carrying out thermal insulation works, make sure that the pump motor and the electronics housing are not insulated.



Observe the permissible assembly positions:

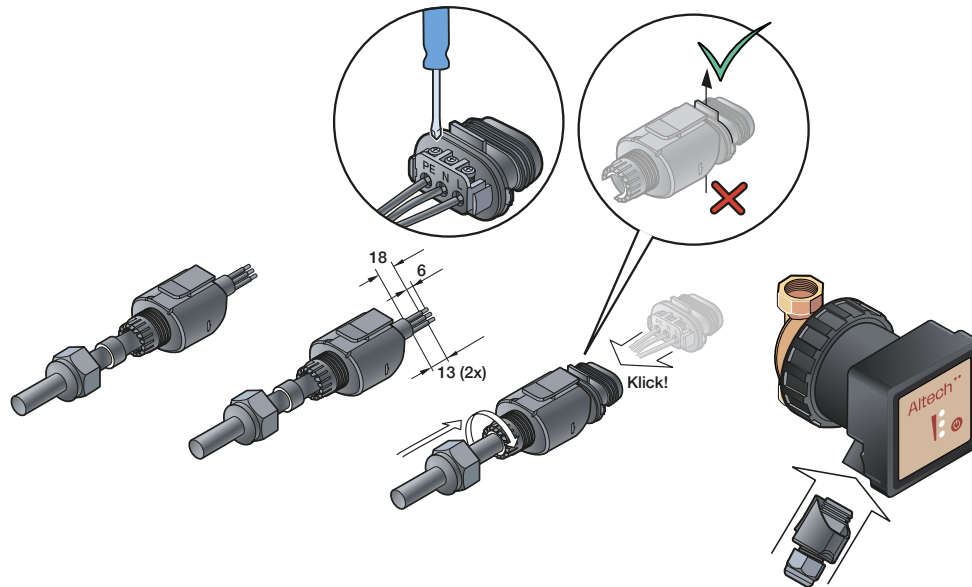


Caution! Danger to life!

Improper assembly and improper electrical connection can be life-threatening. Hazards due to electrical energy must be excluded.

- Assembly and electrical connection may only be performed by qualified personnel and in accordance with the applicable regulations (e.g. IEC, VDE etc.)!
- The type of current and voltage must comply with the specifications on the type plate.
- Observe the regulations of the local energy suppliers!
- Observe the accident prevention regulations!
- Never pull on the mains cable.
- Do not bend the cable.
- Do not place any objects on the cable
- When using the pump in systems with temperature above 90°C, an appropriately heat-resistant connection cable must be used.
- There is a danger of personal injuries due to sharp edges or burrs during performing of assembly works
- Never transport the pump by carrying it by the mains cable.
- There is a danger of personal injuries due to dropping the pump.

4.1 Montera nätkontakten

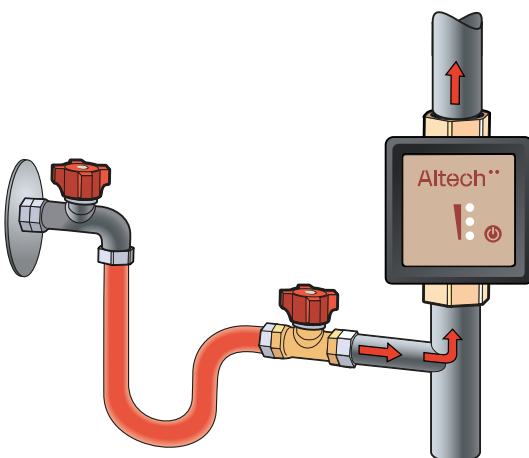


Caution!

Mains voltage! Always observe the necessary safety measures, VDE regulations and local regulations.

Connect the mains cable to the pump as shown in the figure. The cross section of the cable must not be smaller than 0,75 mm². When using fine-wire cables, use wire-end ferrules.

4.2 Filling and venting the system



Warning! Danger of burns!

Depending on the operating status of the system, the entire pump can become very hot.

NOTE!

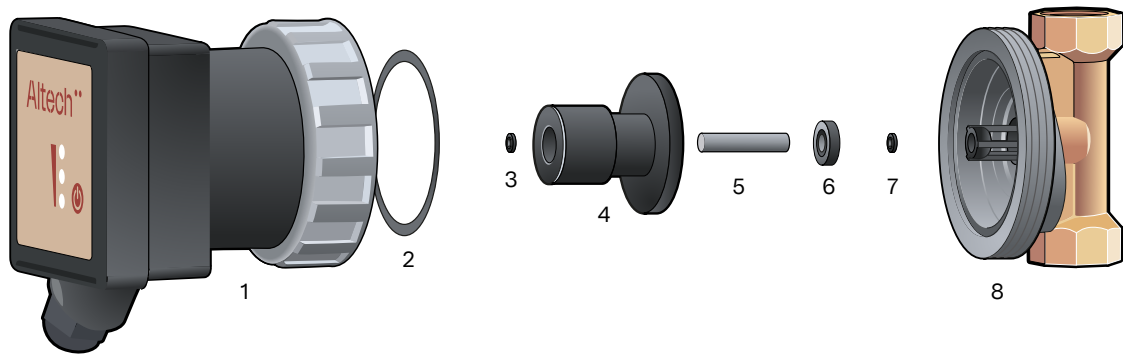
Before putting the pump into operation, the system must be thoroughly flushed to ensure that no impurities or foreign bodies remain in the system. To vent the system, the pump must run at its maximum speed. Incomplete venting will result in increased noise during operation of the pump and the system.

5. Service and maintenance

The pump is almost maintenance-free. If the pump has not been in operation for a long time or if the system is heavily contaminated, the rotor may block. This is indicated by the upper LED flashing. By removing the pump head (loosen the union nut and remove the pump head), the impeller is accessible and can be removed. This allows a blockage to be released and/or the pump to be cleaned. Then tighten the union nut with a torque of 30 Nm.

Before carrying out maintenance, cleaning and repair works, disconnect the system from the power supply and secure it against being switched on again by unauthorized persons. At high water temperatures and system pressures, wait for the pump to cool down beforehand.

1. Motor unit
2. O-rings motor unit/pump housing
3. O-ring motor unit/ceramic shaft
4. Rotor unitKeramisk axel
5. Ceramic shaft
6. Thrust washer with rubber support! Note assembly direction!
7. O-ring ceramic shaft/pump housing
8. Pump housing



6. Troubleshooting

Maintenance works or repair attempts may only be performed by qualified personnel. Before carrying out maintenance, cleaning and repair works, disconnect the system from the power supply and secure it against being switched on again by unauthorized persons. At high water temperatures and system pressures, wait for the pump to cool down beforehand. There is a danger of burns!

Error pattern or pump error code	Possible cause	Remedy
The pump does not deliver, the display does not light up	Error in the power supply	Check the mains voltage at the pump. If necessary, switch on the circuit breaker again. Perform a voltage reset (switch off the power supply, wait 1 minute and switch on again). If the error persists, the pump must be replaced
The pump works but delivers no water	Air in the system	Vent the system (see chapter 4.2)
	Side valve closed	Open the slide valve
Noise in the system	Air in the system	Vent the system (see chapter 4.2)
	Pump performance is too high	Check pump settings
The upper LED flashes 5 times and then the pump tries to start again.	Rotor block	Carry out maintenance works (see chapter 5). If the error persists, the pump must be replaced
All three LED's flash	Overtemperature	Lower system temperature. Press any key or disconnect the pump from the mains for at least 1 minute. If the error persists, the pump must be replaced
	Electronic fault	Replace the pump

7. Disposal



The pump and its individual parts does not belong in household waste, but must be disposed of in an environmentally friendly manner! Please use the services of public or private waste management companies for this purpose.

EG-försäkrän om överensstämmelse

EG202301-0160

Tillverkare

SGDS Gruppen AB

Företag

Bryggerivägen 9, 16111 Bromma

Adress

08 583 595 00

Tfn nr

Försäkrar härmed att:

Altech CIRK-PUMP VVC ECO15

Beskrivning/Typ

5792021

Serienummer, tillverkningsnummer etc

är tillverkad enligt följande bestämmelser, direktiv:

LVD Directive 2014/35/EU

EMC 2014/30/EU

RoHS 2015/863/UE

är tillverkad i överensstämmelse med följande standarder:(Applicable standards)

EN 55014-1 : 2006 + A1 : 2009 + A2 : 2011

EN 55014-2 : 1997 + A1 : 2001 + A2 : 2008

EN 61000-3-2 : 2014; EN 61000-3-3 : 2013; EN 16297-1 : 2012

EN 60335-2-51 : 2003 + A1 : 2008 + A2 : 2012

Anmält organ:

N.A

Anmält organ(Notified Body)

N.A

Identifikationsnummer(NB number)

SGDS Gruppen AB**Bromma**Adress: Box 11076, 161 11 Bromma
Besök: Bryggerivägen 9, Bromma**Malmö**Adress: Box 1016, 212 10 Malmö
Besök: Cederströmsgatan 1, Malmö

Tel vxl. 08-627 27 00

info@sgdsgruppen.sewww.sgdsgruppen.se

Org.nr: 556287-0229

Distribueras av SGDS Gruppen AB
För teknisk support, kontakta oss på
020- 55 11 00 eller tk@altech.nu

Altech[®]