



# **GUNA-MELATONIN**

## **gocce orali soluzione**

Medicinale omeopatico senza indicazioni terapeutiche approvate

**Legga attentamente questo foglio prima di prendere questo medicinale omeopatico perché contiene importanti informazioni per lei.**

Prenda questo medicinale sempre come esattamente descritto in questo foglio e come il medico o il farmacista le ha detto di fare

- Conservi questo foglio. Potrebbe aver bisogno di leggerlo di nuovo.
- Se desidera maggiori informazioni o consigli, si rivolga al medico o al farmacista.
- Se si manifesta un qualsiasi effetto indesiderato, inclusi quelli non elencati in questo foglio, si rivolga al medico o al farmacista. Vedere paragrafo 4.
- Si rivolga al medico se non nota miglioramenti o se nota un peggioramento dei sintomi dopo alcuni giorni

### **Contenuto di questo foglio**

1. Cos'è GUNA-MELATONIN
2. Cosa deve sapere prima di prendere GUNA-MELATONIN
3. Come prendere GUNA-MELATONIN
4. Possibili effetti indesiderati
5. Come conservare GUNA-MELATONIN
6. Contenuto della confezione e altre informazioni

### **1. Cos'è GUNA-MELATONIN**

GUNA-MELATONIN è un medicinale omeopatico senza indicazioni terapeutiche approvate.

Per maggiori informazioni, rivolgersi al medico o al farmacista.

Si rivolga al medico se non si sente meglio o se si sente peggio dopo alcuni giorni.

### **2. Cosa deve sapere prima di prendere GUNA-MELATONIN**

#### **Non prenda GUNA-MELATONIN**

- se è allergico ad uno qualsiasi dei componenti di questo medicinale (elencati al paragrafo 6).

### **Avvertenze e precauzioni**

Si rivolga al medico o al farmacista prima di prendere GUNA-MELATONIN

Consultare il medico se i sintomi persistono.

### **Altri medicinali e GUNA-MELATONIN**

Informi il medico o il farmacista se sta assumendo, ha recentemente assunto o potrebbe assumere qualsiasi altro medicinale.

### **Gravidanza e allattamento**

Se è in corso una gravidanza, se sospetta o sta pianificando una gravidanza o se sta allattando con latte materno chiedi consiglio al medico o al farmacista prima di prendere questo medicinale.

GUNA-MELATONIN contiene 30 vol % etanolo (alcool). 0,14 ml di prodotto equivalgono a 5 gocce (0,14 ml=5 gocce) e contengono 33,6 mg di etanolo.

1 ml di questo medicinale contiene 240 mg di etanolo, equivalenti a 6 ml di birra o 2,5 ml di vino.

Se si assume 1 ml di GUNA-MELATONIN, il contenuto di etanolo è superiore a 100 mg e pertanto deve essere usato con particolare cautela nelle donne in gravidanza o in allattamento, nei bambini e nei gruppi ad alto rischio come le persone affette da patologie del fegato o epilessia.

Può essere dannoso per gli alcolisti.

Se si assumono 12,5 ml di GUNA-MELATONIN, che superano 3 g di etanolo, questo medicinale può modificare gli effetti di altri medicinali e può compromettere la sua capacità di guidare veicoli e di usare macchinari.

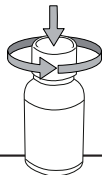
### **3. Come prendere GUNA-MELATONIN**

Prenda questo medicinale seguendo sempre esattamente le istruzioni del medico o del farmacista.

Se ha dubbi consulti il medico o il farmacista.  
Uso orale. Assuma le gocce diluite in poca acqua o direttamente in bocca.  
Se ha qualsiasi dubbio sull'uso di questo medicinale, si rivolga al medico o al farmacista.

#### Istruzioni per l'apertura

Per aprire il flacone spingere il tappo verso il basso e, contemporaneamente, ruotarlo in senso antiorario.



#### 4. Possibili effetti indesiderati

Come tutti i medicinali, questo medicinale può causare effetti indesiderati sebbene non tutte le persone li manifestino.

#### Segnalazione degli effetti indesiderati

Se manifesta un qualsiasi effetto indesiderato, compresi quelli non elencati in questo foglio, si rivolga al medico o al farmacista.

Lei può inoltre segnalare gli effetti indesiderati direttamente tramite [www.aifa.gov.it/content/segnalazioni-reazioni-avverse](http://www.aifa.gov.it/content/segnalazioni-reazioni-avverse)

Segnalando gli effetti indesiderati lei può contribuire a fornire maggiori informazioni sulla sicurezza di questo medicinale.

#### 5. Come conservare GUNA-MELATONIN

Conservi questo medicinale fuori dalla vista e dalla portata dei bambini.

Questo medicinale non richiede alcuna condizione particolare di conservazione.

Non usi questo medicinale dopo la data di scadenza che è riportata sulla scatola e sul flacone dopo Scad. La data di scadenza si riferisce all'ultimo giorno di quel mese.

Il prodotto dopo apertura ha una validità di 6 mesi.

Non getti alcun medicinale nell'acqua di scarico e nei rifiuti domestici. Chiedi al farmacista come eliminare i medicinali che non utilizza più. Questo aiuterà a proteggere l'ambiente.

#### 6. Contenuto della confezione e altre informazioni

##### Cosa contiene GUNA-MELATONIN

Questo medicinale omeopatico contiene 30 ml di Melatonina 6C.

Gli altri componenti sono etanolo 96% V/V e acqua depurata.

##### Descrizione dell'aspetto di GUNA-MELATONIN e contenuto della confezione

GUNA-MELATONIN è una soluzione, contenuta in un flacone di vetro munito di contagocce.

È disponibile in flacone da 30 ml.

##### Titolare dell'autorizzazione all'immissione in commercio e produttore

GUNA S.p.a.

Via Palmanova 71

20132 Milano (MI)

Italia

Tel.: 02 280 181

email: [info@guna.it](mailto:info@guna.it)

**Questo foglio illustrativo è stato aggiornato il 01/2020**



Guna S.p.a.

Via Palmanova, 71

20132 - Milano (MI) - Italia

Tel.: 02 280 181