

## Foglio illustrativo: informazioni per l'utilizzatore

# GUNA-IGF 1

## gocce orali soluzione

Medicinale omeopatico senza indicazioni terapeutiche approvate

**Legga attentamente questo foglio prima di prendere questo medicinale omeopatico perché contiene importanti informazioni per lei.**

Prenda questo medicinale sempre come esattamente descritto in questo foglio e come il medico o il farmacista le ha detto di fare

- Conservi questo foglio. Potrebbe aver bisogno di leggerlo di nuovo.
- Se desidera maggiori informazioni o consigli, si rivolga al medico o al farmacista.
- Se si manifesta un qualsiasi effetto indesiderato, inclusi quelli non elencati in questo foglio, si rivolga al medico o al farmacista. Vedere paragrafo 4.
- Si rivolga al medico se non nota miglioramenti o se nota un peggioramento dei sintomi dopo alcuni giorni

### Contenuto di questo foglio

1. Cos'è GUNA-IGF 1
2. Cosa deve sapere prima di prendere GUNA-IGF 1
3. Come prendere GUNA-IGF 1
4. Possibili effetti indesiderati
5. Come conservare GUNA-IGF 1
6. Contenuto della confezione e altre informazioni

### Altri medicinali e GUNA-IGF 1

Informi il medico o il farmacista se sta assumendo, ha recentemente assunto o potrebbe assumere qualsiasi altro medicinale.

### Gravidanza e allattamento

Se è in corso una gravidanza, se sospetta o sta pianificando una gravidanza o se sta allattando con latte materno chiedi consiglio al medico o al farmacista prima di prendere questo medicinale.

### GUNA-IGF 1 contiene 30 vol % etanolo (alcol).

0,14 mL di prodotto equivalgono a 5 gocce (0,14 mL=5 gocce) e contengono 33,6 mg di etanolo. Questo medicinale contiene 240 mg di alcol (etanolo) in ogni mL. La quantità in 1 mL di questo medicinale è equivalente a 6 mL di birra o 2,4 mL di vino. L'alcol contenuto in questo medicinale omeopatico potrebbe avere influenza sui bambini. Questi effetti possono includere il sentirsi assonnati e sbalzi di umore. Può anche alterare la capacità di concentrazione e di fare attività fisica. La quantità di alcol in questo medicinale può alterare la capacità di guidare veicoli o di usare macchinari. Questo perché l'alcol può alterare la capacità di giudizio e quanto velocemente si reagisce agli stimoli. Se è affetto da epilessia o ha problemi di fegato, parli con il medico o il farmacista prima di assumere questo medicinale. L'alcol in questo medicinale può alterare gli effetti di altri medicinali. Parli con il medico o il farmacista se sta assumendo altri medic-

### 1. Cos'è GUNA-IGF 1

GUNA-IGF 1 è un medicinale omeopatico senza indicazioni terapeutiche approvate. Per maggiori informazioni, rivolgersi al medico o al farmacista.

Si rivolga al medico se non si sente meglio o se si sente peggio dopo alcuni giorni.

### 2. Cosa deve sapere prima di prendere GUNA-IGF 1

#### Non prenda GUNA-IGF 1

- se è allergico ad uno qualsiasi dei componenti di questo medicinale (elencati al paragrafo 6).

### Avvertenze e precauzioni

Si rivolga al medico o al farmacista prima di prendere GUNA-IGF 1

Consultare il medico se i sintomi persistono.



nali. Se è incinta o sta allattando al seno, parli con il medico o il farmacista prima di assumere questo medicinale. Se ha una dipendenza da alcol, parli con il medico prima di assumere questo medicinale.

### 3. Come prendere GUNA-IGF 1

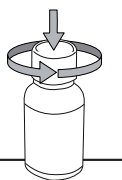
Prenda questo medicinale seguendo sempre esattamente le istruzioni del medico o del farmacista. Se ha dubbi consulti il medico o il farmacista.

Uso orale. Assuma le gocce diluite in poca acqua o direttamente in bocca.

Se ha qualsiasi dubbio sull'uso di questo medicinale, si rivolga al medico o al farmacista.

#### Istruzioni per l'apertura

Per aprire il flacone spingere il tappo verso il basso e, contemporaneamente, ruotarlo in senso antiorario.



### 4. Possibili effetti indesiderati

Come tutti i medicinali, questo medicinale può causare effetti indesiderati sebbene non tutte le persone li manifestino.

#### Segnalazione degli effetti indesiderati

Se manifesta un qualsiasi effetto indesiderato, compresi quelli non elencati in questo foglio, si rivolga al medico o al farmacista.

Può inoltre segnalare gli effetti indesiderati direttamente tramite il sistema nazionale di segnalazione all'indirizzo [www.aifa.gov.it/content/segnalazioni-reazioni-avverse](http://www.aifa.gov.it/content/segnalazioni-reazioni-avverse)

Segnalando gli effetti indesiderati può contribuire a fornire maggiori informazioni sulla sicurezza di questo medicinale.

### 5. Come conservare GUNA-IGF 1

Conservi questo medicinale fuori dalla vista e dalla portata dei bambini.

Questo medicinale non richiede alcuna condizione particolare di conservazione.

Non usi questo medicinale dopo la data di scadenza che è riportata sulla scatola e sul flacone dopo

Scad. La data di scadenza si riferisce all'ultimo giorno di quel mese.

Il prodotto dopo apertura ha una validità di 6 mesi.

Non getti alcun medicinale nell'acqua di scarico e nei rifiuti domestici. Chiedi al farmacista come eliminare i medicinali che non utilizza più. Questo aiuterà a proteggere l'ambiente.

### 6. Contenuto della confezione e altre informazioni

#### Cosa contiene GUNA-IGF 1

Questo medicinale omeopatico contiene 30 mL di Insulin-like Growth Factor C4.

Gli altri componenti sono etanolo 96% V/V e acqua depurata.

#### Descrizione dell'aspetto di GUNA-IGF 1 e contenuto della confezione

GUNA-IGF 1 è una soluzione, contenuta in un flacone di vetro munito di contagocce.

E' disponibile in flacone da 30 mL.

#### Titolare dell'autorizzazione all'immissione in commercio e produttore

GUNA S.p.a.

Via Palmanova 71

20132 Milano (MI)

Italia

Tel.: 02 280 181

email: [info@guna.it](mailto:info@guna.it)

**Questo foglio illustrativo è stato aggiornato il 03/2021**



**Guna S.p.a.**

Via Palmanova, 71  
20132 - Milano (MI) - Italia  
Tel.: 02 280 181