

SEIRIN PYONEX NEEDLES

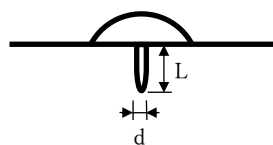


SEIRIN CORPORATION

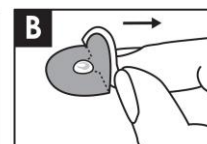
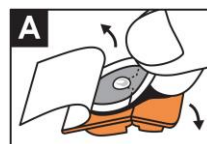
JP-MF-000012274

147 Ouchi, Shimizu-ku, Shizuoka-shi, Shizuoka, 424-0061, Japan

<https://www.seirin.jp>



L (mm)	0.3	0.6	0.9	1.2	1.5
d (mm)	0.11	0.15	0.17	0.20	0.20



de SEIRIN PYONEX NADEL

Nach derzeitigem wissenschaftlichen Kenntnisstand erhöht die Verwendung von medizinischen Geräten aus Edelstahllegierungen die Kobalt enthalten nicht die Gefahr an Krebs zu erkranken, und beeinträchtigt auch nicht die Fortpflanzungsfähigkeit.

[Verwendungszweck, Indikationen]

Dieses Produkt ist ein Gerät zum Durchstechen der Haut bei der Ausübung von Akupunktur durch zugelassene Ärzte (Fachärzte), um Schmerzen zu lindern und andere therapeutische Wirkungen zu fördern.

[Vorsichtsmaßnahmen bei der Verwendung (bei den folgenden Patienten sollten Akupunkturnadeln nur mit größter Sorgfalt verwendet werden)]

- Schwangere Frauen [können Wehen auslösen]
- Patienten mit bösartigen Tumoren [können das Wachstum oder die Metastasierung von bösartigen Tumoren beschleunigen]
- Patienten mit hämorrhagischen Erkrankungen [können zu Blutungen führen]
- Patienten, die gegen Metalle wie Nickel, Chrom und andere Edelstahlkomponenten allergisch sind

[Verwendungsmethode] Da die Nadeln spitz sind, sollten Sie vorsichtig damit umgehen, um Verletzungen zu vermeiden.

- 1) **Prüfung:** Überprüfen Sie die Verpackung auf Schäden, Kontaminationen oder ausgelaufene Flüssigkeiten. Das Produkt darf nicht verwendet werden, wenn es beschädigt, verunreinigt oder nass ist.
- 2) **Einmalgebrauch:** Diese Seirin-Nadeln sind ein sterilisiertes Einwegprodukt, das für den einmaligen Gebrauch bestimmt ist. Eine Wiederverwendung erhöht die Gefahr einer Infektion.
- 3) **Desinfektion:** Reinigen Sie die Akupunkturstellen zunächst mit alkoholgetränkter Watte, und lassen Sie die Haut vor dem Einstechen der Nadeln trocknen.
- 4) **Visuelle Prüfung:** Vor dem Gebrauch sollten die Nadeln mit dem bloßen Auge überprüft werden. Die Nadeln dürfen nicht verwendet werden, wenn sie verbogen oder beschädigt sind oder sonstige Auffälligkeiten aufweisen.
- 5) **Öffnen der Verpackung und Entnehmen des Produkts ①:** Entfernen Sie die Deckeldichtung von der Kunststoffbox und heben Sie die halbmondförmige Lasche zusammen mit dem Klebeband an, wie in der Abbildung gezeigt. Sie können die Kunststoffbox leicht mit den Fingern wieder zusammenfallen.
- 6) **Applikation②:** Heben Sie die halbmondförmige Lasche zusammen mit dem Klebeband an, um die Nadel (Pyonex) auf die Haut aufzusetzen, ohne den Kleber des Bandes und die Nadelspitze zu berühren. Entfernen Sie anschließend die Lasche und drücken Sie das Klebeband an.
- 7) **Nach dem Gebrauch:** Die Nadeln müssen sicher entsorgt werden. Ergreifen Sie alle erforderlichen Vorsichtsmaßnahmen, um Infektionen zu vermeiden. Wenn die Nadeln nach dem Öffnen der Verpackung nicht verwendet werden, dürfen sie nicht mehr benutzt werden und müssen ordnungsgemäß entsorgt werden.
- 8) Das Material der Nadel verträgt nicht die bei Moxibustion entstehende Hitze. Führen Sie keine Moxa-Wärmebehandlung auf dem Klebeband durch.
- 9) Diese Nadel ist nicht für Elektrotherapie geeignet. Verwenden Sie sie nicht zur elektrischen Stimulation.
- 10) Weisen Sie den Patienten an, das Klebeband von der Haut zu entfernen, bevor er duschen, baden oder schwimmen geht, da es sich leicht ablöst.
- 11) Weisen Sie den Patienten an, Tätigkeiten zu vermeiden, die die Stelle belasten, an der das Klebeband angebracht ist.

[Nebenwirkungen] Der Patient kann Schmerzen, Juckreiz, Schläfrigkeit, Unwohlsein, Übelkeit, Rötung, Schwellung und Blasenbildung verspüren.

Wenn im Behandlungsbereich eine abnorme Reaktion auftritt, wie z. B. Rötung oder Juckreiz, weisen Sie den Patienten an, nach dem Entfernen der Nadel einen autorisierten Arzt für Akupunktur aufzusuchen.

[Lagerung] Bewahren Sie die Nadeln an einem sicheren, vor Wasser, direkter Sonneneinstrahlung, hoher Luftfeuchtigkeit, hohen Temperaturen und chemischer Verunreinigung geschützten Ort sowie außerhalb der Reichweite von Kindern auf.

[Verfallsdatum] Das Verfallsdatum (gemäß der Selbstzertifizierung) finden Sie auf der Außenseite der Verpackung. Prüfen Sie das Verfallsdatum vor dem Gebrauch. Nach Ablauf des Verfallsdatums darf dieses Produkt nicht mehr verwendet werden.

Bitte melden Sie alle schwerwiegenden Vorfälle im Zusammenhang mit diesem Produkt dem Hersteller und den Gesundheitsbehörden des Mitgliedstaates, in dem der Benutzer und/oder Patient wohnhaft ist.