

www.reducinggamblingharms.org

Strategaeth Genedlaethol i Leihau Niwed Hapchwarae

**GAMBLING
COMMISSION**

Victoria Square House, Victoria Square, Birmingham B2 4BP

Ffôn: 0121 230 6666 Ffacs: 0121 230 6720

www.gamblingcommission.gov.uk



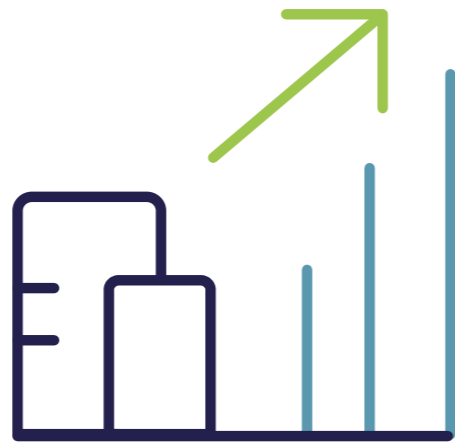
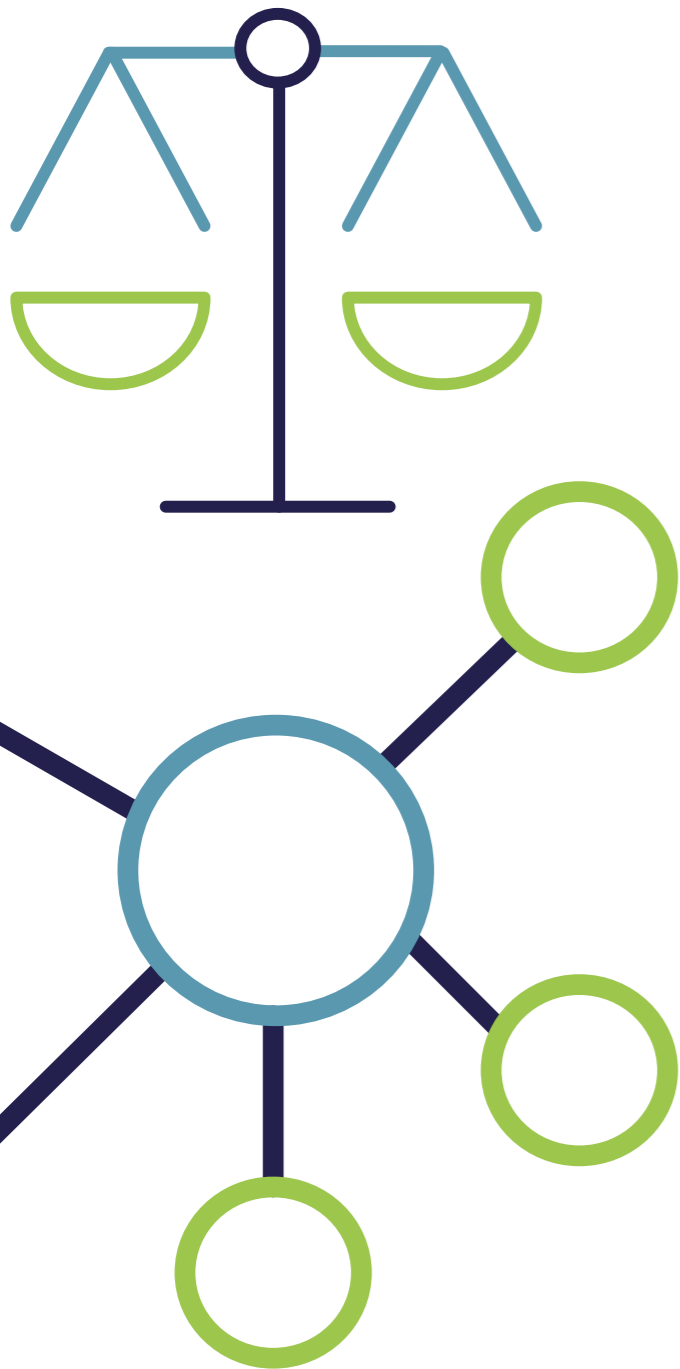
Cyhoeddwyd gan y

**GAMBLING
COMMISSION**

**GAMBLING COMMISSION LOGO
- DO WE ALTER?**

Cynnwys

2



Rhagair	4
Ymagwedd	6
Cyflwyno'r strategaeth	8

Blaenoriaethau Strategol:

1 Ataliaeth ac addysg	10
2 Triniaeth a chymorth	14

Galluogwyr:

Rheoleiddio a goruchwylio	18
Cydweithredu	20
Gwerthuso	22
Ymchwil i lywio gweithredu	24

Casgliad	26
----------	----



3

Rhagair

4

Rydym eisiau gwneud cynnydd cyflymach a gwell i leihau niwed hapchwarae - dyna yw unig nod hanfodol y Strategaeth Genedlaethol hon am y tair blynedd nesaf.

Er mwyn ysgogi'r cynnydd cyflymach hwn, rydym yn gosod pwysau cyfan rheoleiddio y tu ôl i'r strategaeth hon trwy gymryd perchnogaeth ohoni oddi wrth ein cyngorwyr, a elwir bellach yn *Fwrdd Cyngori ar Hapchwarae Mwy Diogel*.¹ Rydym yn croesawu'r cyfraniad cadarnhaol y gwnaeth eu strategaeth flaenorol tuag at sicrhau bod niwed hapchwarae yn cael ei gydnabod fel mater iechyd y cyhoedd.

Gan ddatblygu'r cyfraniad hwnnw, mae cyfle gwirioneddol bellach i symud yn gynt a mynd ymhellach er mwyn cael effaith gadarnhaol ac arwyddocaol ar leihau'r niwed y gall hapchwarae ei achosi i unigolion, teuluoedd, a chymdeithas.

Ni fydd lleihau niwed hapchwarae heb ei heriau, yn arbennig am fod angen i ni wybod mwy ynghylch ble a sut mae'r niwed hynny'n cael ei deimlo.

Gwyddom gryn dipyn am faint o hapchwarae sydd yn digwydd, ac mae gennym ddarlun rhesymol am y niferoedd sydd â phroblem hapchwarae. Yn sicr, rydym yn gwybod y gall y niwed sydd yn gysylltiedig â hapchwarae gael effaith sylweddol ar iechyd a llesiant, cydberthynas, teuluoedd a chymdeithas – ac ar ei lefel fwyaf difrifol, gall fod yn elfen mewn hunanladdiad. Fodd bynnag, nid oes gennym ddealltwriaeth gyflawn o'r profiad o'r niwed hyn a'r ffordd orau o ddiogelu yn ei erbyn.

Dyma pam ei fod yn weithred ganolog yn y strategaeth i roi'r fframwaith a gyhoeddwyd gyda'n partneriaid y llynedd ar waith er mwyn deall a mesur niwed hapchwarae.

Er mwyn gwneud cynnydd gwirioneddol, mae angen i ni gyd newid cyfeiriad ein meddyliau ynghylch y peryglon sydd yn gysylltiedig â hapchwarae – mae angen i ni gyd symud i ffwrdd o gyfrif pobl sydd â phroblem hapchwarae yn unig i ddeall y niwed sy'n cael ei brofi a sicrhau bod y mesurau sydd yn ceisio diogelu yn erbyn y niwed hynny yn cael eu mabwysiadu'n helaeth.

Bydd y newid hwn yng nghyfeiriad y meddwl yn cymryd amser i'w weithredu'n llawn. Mae hyn am y bydd angen i ni gasglu setiau data newydd a dangosyddion llwyddiant. Bydd angen i ni gynyddu dealltwriaeth y cyhoedd o'r peryglon sy'n gysylltiedig â hapchwarae a sut i ddiogelu yn eu herbyn yn unigol, fel teuluoedd ac fel cymdeithas. Fodd bynnag, nid yw hynny'n golygu y dylem aros cyn gweithredu.

Gellir gwneud cynnydd sylweddol nawr. Byddwn yn helpu i ysgogi hyn trwy ddefnyddio ein pwerau rheoliadol i'r graddau eithaf, a thrwy weithio mewn partneriaeth ag ystod eang o randdeiliaid.

Mae rhai datblygiadau calonogol iawn gan ein partneriaid i gydnabod niwed hapchwarae fel mater iechyd y cyhoedd ac i weithredu. Yr un mwyaf arwyddocaol, efallai, yw'r cyhoeddiad yng Nghynllun Hirdymor y GIG ar gyfer Lloegr o fuddsoddiad i ymestyn darpariaeth arbenigol y GIG i helpu mwy o bobl gyda phroblemau hapchwarae difrifol, a gweithio gyda phartneriaid i fynd i'r afael â'r problemau yn eu tarddle.

Mae angen bellach i ddatblygu'r camau cadarnhaol hyn er mwyn sicrhau bod cynnydd yn cael ei wneud yn gyflymach ac ar lefel genedlaethol.

5

Bydd cyflwyno'r strategaeth yn dibynnu ar gyllid digonol a pharhaus. Nododd Llywodraeth y DU yn ei Hadolygiad Hapchwarae y byddai'n ystyried opsiynau amgen, un ohonynt yn ardoll orfodol o bosibl, os yw'r diwydiant hapchwarae yn methu darparu adnoddau digonol yn unol â'r trefniadau gwirfoddol presennol. Rydym ni, y Comisiwn Hapchwarae, wedi ymrwmo i wthio'r diwydiant i fodloni eu cyfrifoldebau yn y gofod hwn, ond rydym hefyd wedi datgan yn gyhoeddus ein cefnogaeth am ardoll briodol fel y nodir yn Neddf Hapchwarae 2005, fyddai'n rhan arwyddocaol o ddarparu mwy o gysondeb cyllid yn seiliedig ar angen.

Wrth gwrs, dim ond un rhan o'r darlun yw cyllid. Er mwyn cyflwyno'r strategaeth yn llwyddiannus, bydd angen ymdrech ar y cyd ac ymgysylltu gan ystod eang o randdeiliaid ar draws Cymru, Lloegr a'r Alban yn y sectorau iechyd a gofal cymdeithasol, cyllid, addysg ac elusennol hefyd. Wrth lunio'r strategaeth hon, rydym wedi estyn allan i ystod eang o bobl a sefydliadau sydd â diddordeb a llais yn lleihau niwed hapchwarae. Rydym wedi cael ein sicrhau, ar draws y sbectrwm hwnnw o randdeiliaid, bod awydd a dymuniad clir i gydweithio.

Yn bwysig iawn, mae'r ymgysylltu hwnnw yn gwneud llais defnyddwyr, yn arbennig y rheiny sydd â phrofiad byw o niwed hapchwarae, y cyfeirir atynt yn aml fel 'arbenigwyr trwy brofiad', yn greiddiol i ddatblygu'r strategaeth hon. Wrth i ni ac eraill droi'r strategaeth yn weithredu, bydd ymrwymiad parhaus i barhau i wrando ar y lleisiau hynny a chynnwys defnyddwyr yn y ddeialog ynghylch sut i symud ymlaen.

Rydym wedi ymrwmo i ddefnyddio'r ystod lawn o'n pwerau rheoliadol i chwarae ein rhan yn gwneud y strategaeth hon yn llwyddiant ac rydym yn galw ar bawb sydd hefyd â rôl yn gwneud hapchwarae yn fwy diogel, i chwarae eu rhan yn lleihau niwed hapchwarae.

Byddwn yn rhannu ein cynnydd trwy wefan newydd sydd wedi ei neilltuo i weithredu'r strategaeth www.reducinggamblingharm.org

William Moyes

CADEIRYDD
Y COMISIWN HAPCHWARAE



¹ Previously known as the Responsible Gambling Strategy Board (RGSB), authors of the strategy's predecessor, the National Responsible Gambling Strategy.

Ymagwedd

6

Mae'r strategaeth hon yn nodi'r ymagwedd sydd ei hangen ar draws ystod o randdeiliaid a chyrrff cyflenwi i gael yr effaith fwyaf ar leihau niwed hapchwarae.

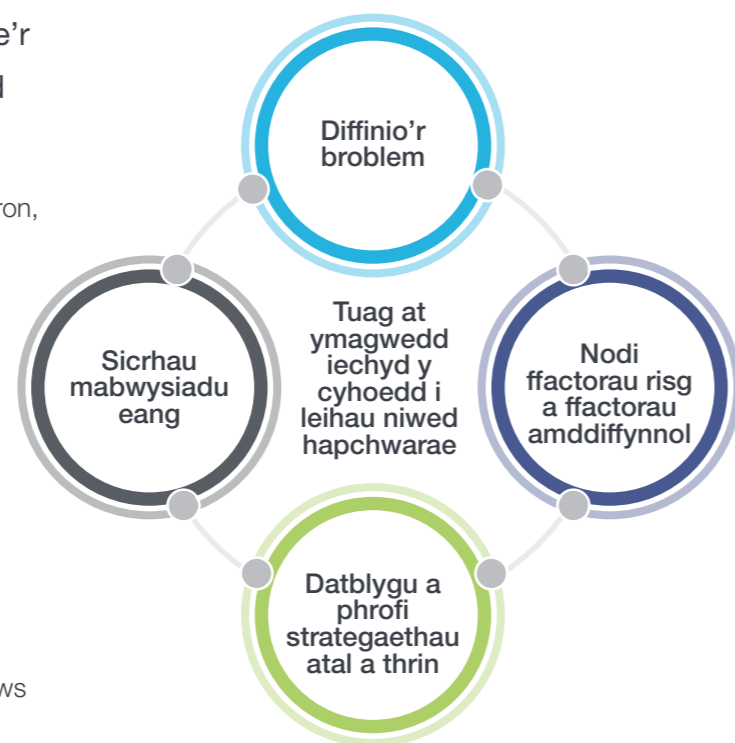
Wrth ddatblygu'r strategaeth hon, rydym wedi ystyried safbwyntiau a phrofiadau pawb a ymgysylltodd â'n dogfen trafodaeth gyhoeddus, o ddefnyddwyr, busnesau hapchwarae, cyrrff iechyd ac eraill ac mae'r safbwyntiau hyn wedi llywio'r ymagwedd hon.

Cafodd nod y strategaeth ei gefnogi, yn unfrydol bron, gan y rhanddeiliaid – hynny yw, i leihau niwed hapchwarae²; 'effeithiau niweidiol hapchwarae ar iechyd a llesiant unigolion, teuluoedd, cymunedau a chymdeithas.' Gall hyn gynnwys colli cyflogaeth, dyledion, trosedd, perthynas yn chwalu a dirywiad iechyd corfforol a meddyliol. Ar ei waethaf, gall hapchwarae gyfrannu at golli bywyd trwy hunanladdiad.

Mae lleihau niwed hapchwarae yn golygu cael ffocws ehangach nag annog unigolion i hapchwarae yn

Mae'r ymagwedd hon yn debyg i'r un a geir mewn ystod o feysydd iechyd y cyhoedd neu reoliadol eraill; **diffinio'r broblem, nodi'r ffactorau risg a'r ffactorau amddiffynnol, datblygu a phrofi strategaethau atal a sicrhau mabwysiadu arfer da neu arfer gorau yn eang.** widespread adoption of good or best practice.

gyfrifol yn unig, ac mae'r strategaeth hon yn nodi ar y cyd sut y gallwn fabwysiadu ymagwedd iechyd y cyhoedd tuag at leihau niwed hapchwarae. Nid yw ymagwedd iechyd y cyhoedd tuag at leihau niwed hapchwarae ar ei phen ei hun – neu'n bennaf hyd yn oed – yn ymwneud â darparu gofal iechyd. Mae'n ymwneud â mabwysiadu arferion sydd yn rhoi buddion ar lefel poblogaeth, yn ogystal ag ar lefel yr unigolyn, er mwyn atal niwed hapchwarae rhag digwydd. Mae'n golygu cydnabod bod yn rhaid cael mesurau eang fel arfer gan bobl a sefydliadau gwahanol er mwyn mynd i'r afael â'r hyn sydd yn aml yn gallu bod yn gymysgedd cymhleth o ganlyniadau niweidiol.



7



Mae'r strategaeth hon yn nodi sut, trwy ganolbwyntio ymdrechion ar y cyd ar ddwy flaenoriaeth strategol **ataliaeth ac addysg** a **thriniaeth a chymorth**, y gallwn ar y cyd gael yr effaith fwyaf ar leihau niwed hapchwarae.

- **Ataliaeth ac addysg:** Gwneud cynnydd sylweddol tuag at gynllun atal clir ar y cyd gan weithredu'r cyfuniad cywir o ymyriadau.
- **Triniaeth a chymorth:** Gwneud cynnydd arwyddocaol tuag at driniaeth gwirioneddol genedlaethol ac opsiynau cymorth sy'n bodloni anghenion defnyddwyr presennol y gwasanaeth a rhai'r dyfodol.

Cyflwynir y blaenoriaethau strategol rhyng-gysylltiedig hyn trwy bedwar galluogwr; **rheoleiddio a goruchwylio, cydweithredu, gwerthuso** ac **ymchwil i lywio gweithredu**.

² The Strategy defines gambling harms in this way, as set out in the measuring gambling harms framework for action.

Cyflwyno'r strategaeth

8

Mae hon yn strategaeth tair blynedd, ond bydd y ddau faes blaenoriaeth strategol, sef *ataliaeth ac addysg*, a *thriniaeth a chymorth* yn parhau i ysgogi gweithgareddau i leihau niwed hapchwarae yn ystod oes y strategaeth a thu hwnt.

Trwy gydol y strategaeth hon, rydym wedi amlygu pwysigrwydd gweithio mewn partneriaeth i gyflawni cynnydd tuag at leihau niwed hapchwarae.

Mae'r Comisiwn Hapchwarae wedi arwain datblygiad y strategaeth hon, yn seiliedig ar gyngor a safbwyntiau ystod eang o randdeiliaid â budd neu rôl i'w chwarae. Dros amser, gall ddod yn glir y byddai rhai elfennau o'r strategaeth yn cael budd o arweinyddiaeth neu fwy o gyfrifoldeb gan gyrff eraill, a byddwn yn gweithio'n agos gyda'r holl bartneriaid i sefydlu'r trefniadau llywodraethu cywir i sicrhau cyflawni'r strategaeth yn effeithiol.

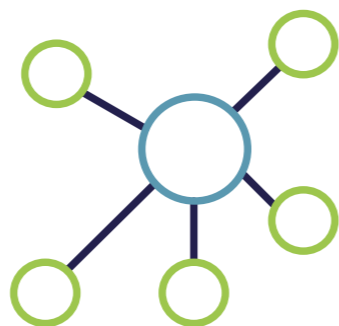
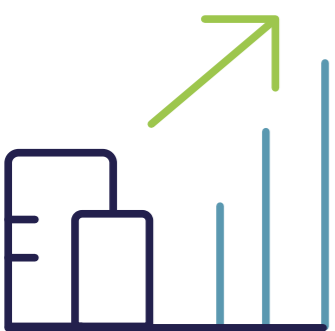
Bydd cynllun gweithredu ar gyfer y strategaeth yn cael ei gyhoeddi yn gynnar yn y flwyddyn gyntaf, yn sefydlu rolau a chyfrifoldebau a gweithredoedd galluogi i

gyflawni canlyniadau'r blaenoriaethau strategol. Bydd cyngor ar y cynnydd yn erbyn cynllun gweithredu'r strategaeth yn cael ei roi gan y Bwrdd Cyngori ar gyfer Hapchwarae mwy Diogel, yn flynyddol, a bydd y cynllun gweithredu'n cael ei ddiwygio a'i ddiweddarau yn ystod y strategaeth i adlewyrchu'r cynnydd a wnaed.

Bydd angen cydlynu a gweithredu cydweithredol cadarn ar yr ymagwedd hon gydag ystod o bartneriaid yn cynnwys llywodraeth genedlaethol a lleol, gyrff iechyd a gofal cymdeithasol, busnesau hapchwarae, arbenigwyr trwy brofiad, sefydliadau'r trydydd sector a llawer mwy er mwy i'r strategaeth lwyddo.

NEED TRANSLATION?

9



Blaenoriaeth Strategol 1: Ataliaeth ac addysg



Tuag at gynllun ataliaeth clir ac ar y cyd gan ddefnyddio'r cyfuniad iawn o ymyriadau

Mae'n rhaid i gynllun ataliaeth effeithiol geisio nodi'r cyfuniad iawn o ymyriadau i'w cymhwyso ar lefel poblogaeth ac ar lefel unigol.

Mae'n rhaid iddo hefyd gyflwyno dealltwriaeth gliriach o weithgareddau sydd yn llai effeithiol, neu'n wrthgynhyrchiol, a dylid eu hatal.

Bydd 'atal' niwed hapchwarae yn cynnwys ystod eang o fesurau ar lefel poblogaeth, fel cyfyngiadau rheoliadol ar gynnyrch, lle a darparwr. Mae'r flaenoriaeth hon hefyd yn cynnwys cyfeirio at negeseuon iechyd y cyhoedd a rhaglenni addysg, ac at waith penodol gydag unigolion sydd mewn perygl o niwed.

Bydd angen i gynllun ataliaeth yn y dyfodol ystyried yr ystod o ymagweddau posibl, yn cynnwys:

Mesurau cyffredinol: ar gyfer y boblogaeth gyfan	Gofynion/cyfyngiadau rheoliadol ar gynnyrch, lle a darparwr
	Negeseuon hapchwarae mwy diogel yn y man prynu
	Ymgyrchoedd hapchwarae mwy diogel yn seiliedig ar y boblogaeth
	Offer rheoli hapchwarae
Mesurau dethol: ar gyfer grwpiau sydd mewn perygl	Ymgyrchoedd hapchwarae mwy diogel ar gyfer poblogaethau targed
	Rhaglenni addysg y gweithlu ar gyfer sectorau a rhaglenni addysg proffesiynol perthnasol
	Rhaglenni addysg ar gyfer plant, pobl ifanc a grwpiau eraill agored i niwed
Mesurau a nodir: ar gyfer unigolion sydd mewn perygl	Hunan-eithrio
	Gwaharddiadau hapchwarae ariannol
	Staff hapchwarae yn rhyngweithio gyda chwsmeriaid
	Ymyriadau byr a chymorth ar-lein gan staff rheng flaen mewn triniaeth, gofal iechyd, cyngor am ddyledion ac mewn lleoliadau eraill

Mae llawer o fesurau ataliaeth eisoes wedi eu sefydlu, tra bod eraill yn cael eu datblygu. Fodd bynnag, nid oes digon yn hysbys ar y cyd ynghylch pa rai o'r gweithgareddau a'r rhaglenni hyn sydd wedi eu dylunio i atal niwed hapchwarae y dylid eu hymestyn neu eu defnyddio er mwyn cael yr effaith fwyaf posibl. Yn yr un modd, ceir tystiolaeth o feysydd caethiwed eraill nad yw gweithgareddau ataliaeth, os na chânt eu gwneud yn iawn, yn cael llawer o effaith, os o gwbl, neu fod perygl o ganlyniadau nas bwriadwyd.

- Ar y **lefel gyffredinol**, mae angen i fusnesau hapchwarae gynnig gwybodaeth hapchwarae fwy diogel i gwsmeriaid ac ystod o offer ataliol i gyfyngu'r amser neu'r arian sy'n cael ei wario neu i gael amser i ffrwd o hapchwarae. Mae ein dealltwriaeth o'r ffordd y mae defnyddwyr yn defnyddio'r offer hyn a sut i gynyddu ymgymeriad yn datblygu ond mae'n dal mewn cyfnod cynnar.
- Ar gyfer **grwpiau mewn perygl**, gellir cymhwyso ymgyrchoedd ac addysg y gweithlu ar draws ystod eang o amgylcheddau o leoliadau proffesiynol gofal iechyd ac addysg i'r rheiny yn y trydydd sector, fel cynghorwyr dyledion. Nid yw'n glir eto beth fydd effeithiau hirdymor rhai rhaglenni addysg, fel y rheiny sy'n cael eu cyflwyno mewn ysgolion ar hyn o bryd ar ymddygiad ac agweddau, er y cymerwyd gofal i alinio'r cwricwlwm a gosod amcanion dysgu.
- Mae gofynion rheoliadol yn berthnasol i nodi f **unigolion sydd mewn perygl** gan fusnesau hapchwarae, ond mae'r Comisiwn yn ysgogi cynnydd pellach, ac mae ystyriaeth yn cael ei roi gan sectorau ariannol, iechyd y cyhoedd a'r trydydd sector ynghylch sut i ddatblygu dulliau pellach o adnabod yr unigolion hyn a chymhwyso mesurau i atal niwed.

Gyda'i gilydd, gallai'r gweithgareddau hyn a gweithgareddau eraill a ddyluniwyd i atal niwed hapchwarae gael effaith gadarnhaol, ond mae mwy o waith i'w gyflawni ar gydlynw a gwerthuso.

Ar hyn o bryd, mae'n anodd cael tystiolaeth ynghylch pa mor effeithiol y mae unrhyw un o'r rhain yn lleihau niwed hapchwarae. Felly, er mwyn mesur pa mor effeithiol yw'r gweithgareddau hyn, gweithred allweddol fydd datblygu'r fframwaith ar gyfer mesur niwed yn unol â rhaglen ymchwil y Comisiwn. Bydd angen alinio'r gwaith hwn hefyd i'r gwaith sy'n cael ei wneud gan eraill. Mae hyn yn cynnwys: y gwaith a ddechreuwyd gan Public Health England a'r Sefydliad Cenedlaethol ar gyfer Ymchwil Iechyd i gynnal adolygiadau tystiolaeth ar niwed hapchwarae; y gwaith sy'n cael ei wneud yng Nghymru, datblygu Adroddiad Blynyddol 2016/17 gan Brif Swyddog Meddygol Cymru, *Gambling with our health*³, a'r gwaith yn yr Alban i gwmpasu, datblygu a gweithredu ymagwedd poblogaeth gyfan tuag at atal a lleihau niwed hapchwarae sy'n cael ei ddatblygu gan y *Scottish Public Health Network*⁴.

3 Adroddiad Blynyddol 2016-2017 Prif Swyddog Meddygol Cymru - Gambling with our health

4 Scottish Public Health Network, Gambling Update, Gorffennaf 2018

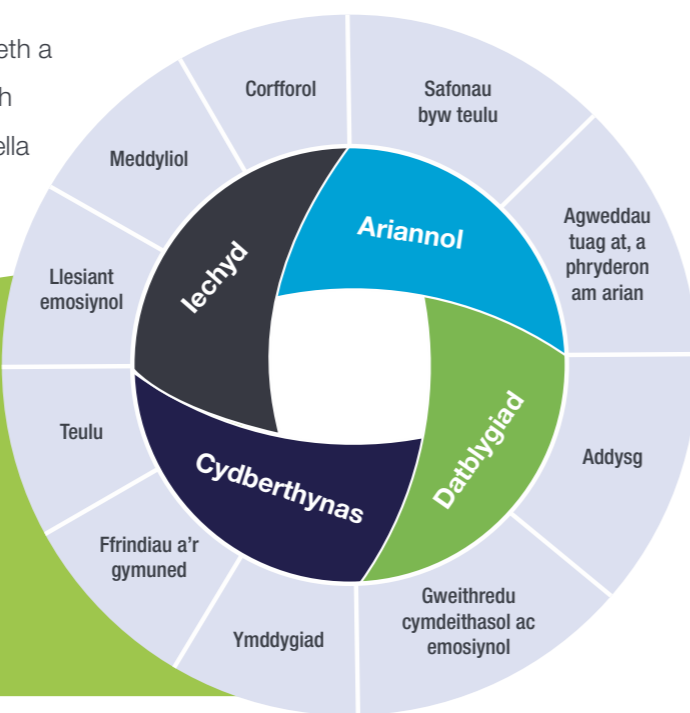
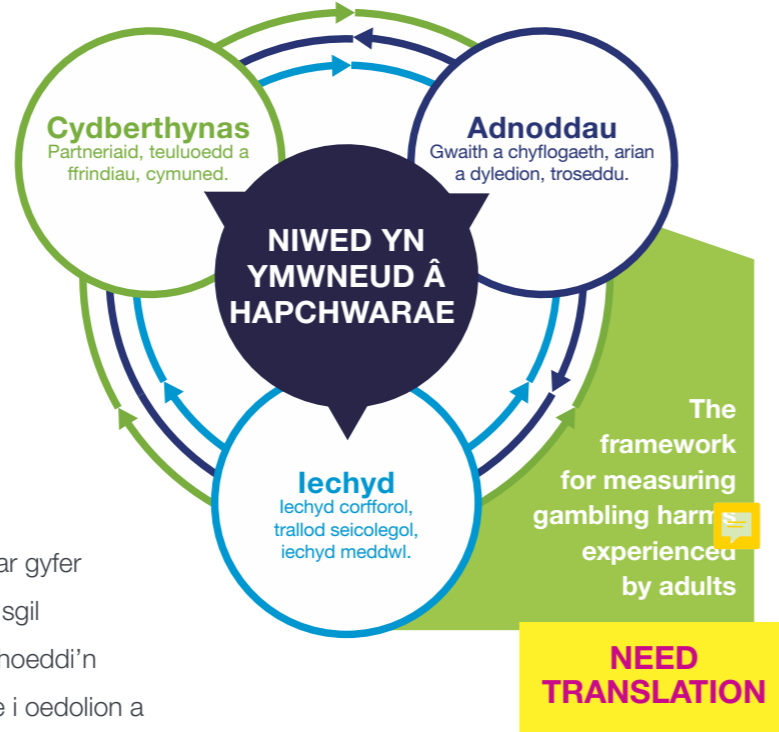
Blaenoriaeth Strategol 1: Ataliaeth ac addysg *Parhad*

12

Mae'n rhaid i ni wella ein dealltwriaeth o effaith gweithgareddau ataliaeth ar leihau niwed hapchwarae. Mae offer sgrinio presennol sydd yn mesur mynychder pobl y nodir bod ganddynt broblem hapchwarae yn rhoi mewnwelediad defnyddiol, a bydd yn parhau i wneud hynny, ond maent yn methu cyfleu graddfa lawn y niwed a achosir gan hapchwarae.

Mae datblygu'r fframweithiau ar gyfer mesur niwed hapchwarae, felly, yn flaenoriaeth frys i'r strategaeth. Yn ogystal â'r fframwaith oedolion⁵ a gyhoeddwyd y llynedd, bydd fframwaith penodol ar gyfer plant a phobl ifanc⁶ sy'n debygol o brofi niwed yn sgil hapchwarae mewn ffyrdd gwahanol, yn cael ei gyhoeddi'n fuan. Bydd dealltwriaeth well o niwed hapchwarae i oedolion a phlant a phobl ifanc yn helpu i *dargedu mentrau ataliaeth ac addysg lle byddant yn cael yr effaith fwyaf*.

Bydd y gwaith hwn yn rhychwantu oes y strategaeth a thu hwnt, ac yn ystod pob cam, bydd gwybodaeth newydd am y niwed hwn yn cael ei defnyddio i wella ymagweddau tuag at weithgareddau ataliaeth ac addysg.



Niwed yn ymwneud â hapchwarae a allai effeithio ar bobl ifanc nawr yn ogystal â'u potensial yn y dyfodol

⁵ Wardle, Heather, Reith, Gerda, Best, David, McDaid, David a Platt, Stephen (2018) Measuring gambling-related harms: a framework for action. Comisiwn Hapchwarae, Birmingham, DU

⁶ Blake, M., Pye, J., Mollitor, C., Morris, L., Wardle, H., Reith, G. (2019) Measuring gambling-related harms among children and young people: A framework for action. Ipsos MORI.

13

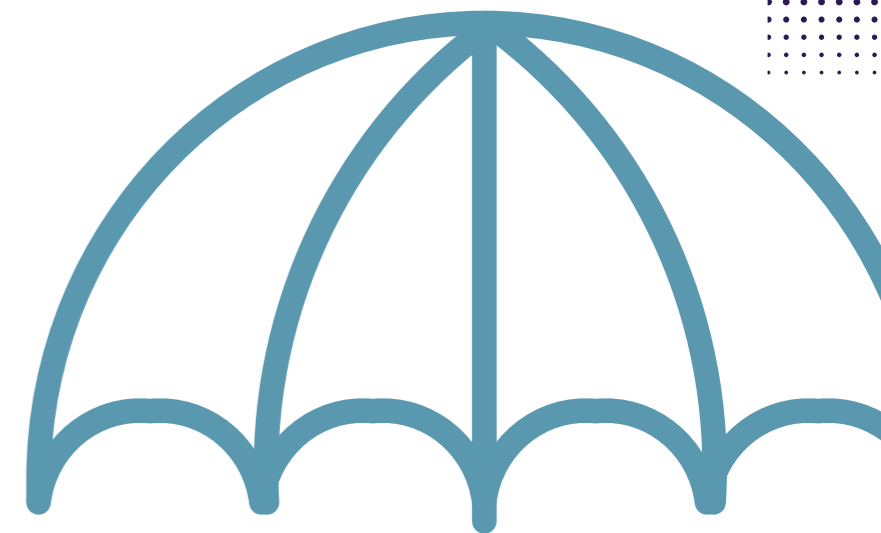
Gwireddu'r nod

Mae ystod o gyrff ar draws Prydain Fawr, yn cynnwys Public Health England ac Iechyd Cyhoeddus Cymru, NHS Health Scotland, Scottish Public Health Network, yr Adran Addysg, a'r elusennau ac arbenigwyr hapchwarae trwy brofiad hynny sydd yn gweithio ym maes ataliaeth ac addysg **ac** sydd â rôl hanfodol yn cefnogi'r gwaith hwn ac yn helpu i gydlynu a thargedu gweithgaredd.

Mae gwaith eisoes ar y gweill yng Nghymru, Lloegr a'r Alban. Er enghraifft, asesiad Sefydliad Cenedlaethol ar gyfer Ymchwil Iechyd (NIHR) o niwed hapchwarae, adolygiad tystiolaeth Public Health England (PHE) o agweddau iechyd niwed hapchwarae, a'r alwad am dystiolaeth gan yr NIHR am fesur effaith ymyriadau atal.

Yn ystod oes y strategaeth, bydd angen i ymchwil, arbenigedd a gweithredu gan bob plaid gael eu rhannu er mwyn llywio'r ymagwedd barhaus.

Bydd y corff cynyddol hwn o dystiolaeth yn llywio cynllun ataliaeth **ar y cyd**, fydd yn ystyried opsiynau priodol ar gyfer cyflwyno ystod o ymyriadau, a sut gellir eu cyflwyno yn y ffordd fwyaf effeithiol.



Blaenoriaeth Strategol 2: Triniaeth a chymorth

14

Cynnydd arwyddocaol tuag at opsiynau triniaeth a chymorth gwirioneddol genedlaethol sy'n bodloni anghenion defnyddwyr y gwasanaeth yn y dyfodol

Mae datblygu opsiynau triniaeth a chymorth gwirioneddol genedlaethol yn cynnwys argaeledd y cymorth iawn ar yr adeg iawn.

Mae'n golygu gwneud triniaeth yn fwy hygyrch a pherthnasol i'r rheiny sydd ei angen, gwella trefniadau comisiynu a goruchwyllo presennol, gwella llwybrau gofal trwy ofal sylfaenol a chymdeithasol, a chymorth ar gyfer y rheiny sydd â materion iechyd meddwl eraill ynghyd â phrofi niwed hapchwarae.

Y nod yw gwneud cynnydd arwyddocaol tuag at gynnig cenedlaethol cynhwysfawr, wedi ei gomisiynu'n effeithiol, o driniaeth a chymorth sy'n bodloni anghenion defnyddwyr y gwasanaeth presennol ac i'r dyfodol. Mae nifer gyfyngedig o wasanaethau ar gael ar gyfer pobl sydd yn profi niwed yn sgil hapchwarae. Mae'r rhain yn gyfyngedig o ran cyllid, rhychwant daearyddol a chyrhaeddiad, o'u cymharu'n gymesur â rhai mathau eraill o gaethiwed, er bod y rhestrau aros ar gyfer cael mynediad i'r gwasanaethau hyn yn gymharol fyr. Rydym yn croesawu'r ymrwymiad yng Nghynllun Hirdymor GIG Lloegr, a'r cynnydd sy'n cael ei wneud i ddatblygu, mewn partneriaeth, y *Northern Gambling Clinic a'r Leeds Support Hub*⁷.

Mae amryfusedd rhwng nifer y bobl sydd yn profi niwed a'r rheiny y gellir ystyried y byddent yn derbyn triniaeth, a nifer y bobl y gwyddom eu bod ar hyn o bryd yn cael rhyw fath o driniaeth neu gymorth ffurfiol.

- Mae tua 2 filiwn o oedolion a allai fod yn profi rhyw lefel o niwed yn sgil eu hapchwarae, yn cynnwys 340,000⁸ o bobl sydd wedi eu nodi fel pobl sydd â phroblem hapchwarae ym Mhrydain Fawr. Efallai fod nifer sylweddol o bobl a allai gael budd o driniaeth neu gymorth naill ai ddim yn ymwybodol o'r opsiynau, neu ddim yn defnyddio'r opsiynau hynny.
- Mae'r rhan fwyaf o wasanaethau arbenigol ar gyfer y rheiny sydd wedi eu heffeithio gan niwed hapchwarae ym Mhrydain Fawr ar hyn o bryd yn cael eu comisiynu a'u hariannu trwy *GambleAware*⁹. Mae'r elusen hon yn derbyn y rhan fwyaf o'i chyllid o gyfraniadau gan ddiwydiant a wneir fel amod trwydded i ddarparu cyllid i gefnogi ymchwil, ataliaeth a thriniaeth. Nid yw'r symiau a derbynwyr y cyfraniadau gwirfoddol hyn wedi eu nodi, ac maent, felly, yn ansicr. Cyfeirir at y trefniant hwn fel 'trefniadau gwirfoddol' yn aml.

⁷ Dyma fydd ail glinig y GIG wedi ei gomisiynu a'i ariannu gan GambleAware, y llall yw'r Central and North West London Problem Gambling Clinic.

⁸ Ystadegau o'r data diweddaraf a gyhoeddwyd gan y Comisiwn ym mis Medi 2018 (sydd yn cyfuno data o Arolwg Iechyd Lloegr (HSE) 2016, Arolwg Iechyd yr Alban (SHeS) 2016 ac Omnibws Cymru 2016).

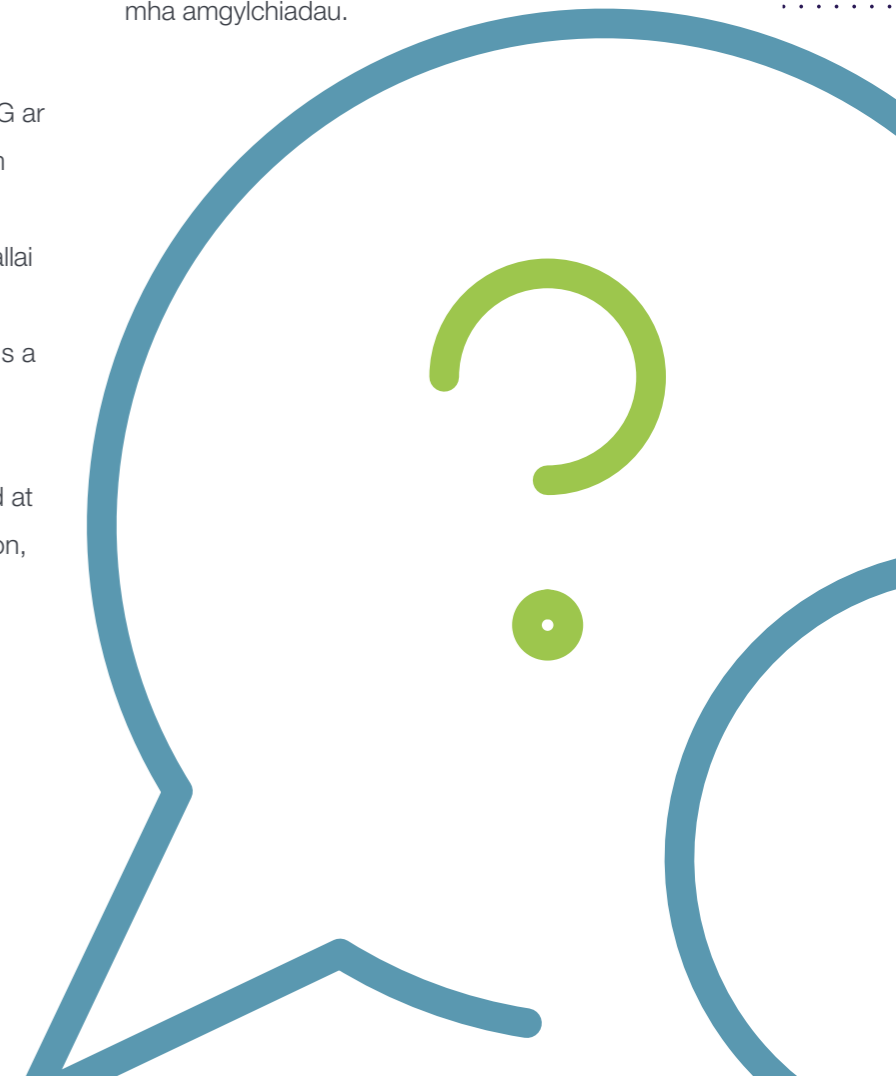
⁹ Mae GambleAware yn ceisio comisiynu triniaeth ar gyfer hapchwarae sydd yn broblem ar draws Cymru, Lloegr a'r Alban, sydd am ddim yn y man cyflwyno.

15

- Yn seiliedig ar y data sydd ar gael, yn 2017/18, derbyniodd tua 8,800 o bobl driniaeth trwy wasanaethau a ariannwyd gan GambleAware, a derbyniodd y llinell gymorth genedlaethol 30,000 o alwadau. Nid yw'n hysbys faint o bobl sydd yn derbyn cymorth trwy rwydweithiau fel Gamblers Anonymous, neu trwy grwpiau elusennol neu gymorth cymunedol llai. Mae'r ffigur hwn tua 2 y cant o'r rheiny sydd wedi eu nodi fel pobl â phroblem hapchwarae. Efallai nad yw'r holl unigolion hyn angen triniaeth, ond mewn gwrthgyferbyniad, mae angen triniaeth neu gymorth cynnar, byr ar ystod llawer ehangach o bobl yn aml, fel y rheiny sydd yn profi neu mewn perygl o niwed cymedrol, neu bobl eraill sydd wedi eu heffeithio.
- Mae gofal sylfaenol a gwasanaethau eraill y GIG ar hyn o bryd yn rhoi diagnosis ac yn trin pobl am heriau neu gyflyrau sydd yn cyd-ddigwydd, fel dibyniaeth ar alcohol neu salwch meddwl, y gallai hapchwarae fod yn ffactor cysylltiedig iddynt. Mae data cyfyngedig ar y dull hwn o ddiagnosis a thriniaeth bosibl ar gael ond nid yw'n cael ei gasglu fel mater o drefn, felly mae ansicrwydd ynghylch faint o bobl sydd wedi cael mynediad at ryw fath o driniaeth neu gymorth yn y ffordd hon, ac mae graddau'r rôl y mae gwasanaethau triniaeth y GIG yn ei chwarae yn barod wedi ei guddio.



- Er y bydd rhai pobl yn gwella heb gymorth, mae'r amryfusedd hwn rhwng nifer y bobl sydd yn cael triniaeth o'i gymharu â'r angen posibl yn codi pryderon ynghylch llwybrau atgyfeirio at driniaeth a chymorth sydd heb eu datblygu'n ddigonol, diffyg ymwybyddiaeth posibl o'r gwasanaethau sydd ar gael, er enghraifft gan feddygon teulu a gweithwyr cymdeithasol, a diffyg argaeledd cenedlaethol. Ceir bwch mewn gwybodaeth hefyd o ran ble mae'r angen sydd heb ei fodloni, pa fathau o driniaeth a chymorth sydd fwyaf effeithiol, ar gyfer pwy ac ym mha amgylchiadau.



Blaenoriaeth Strategol 2: Triniaeth a chymorth *Parhad*

16

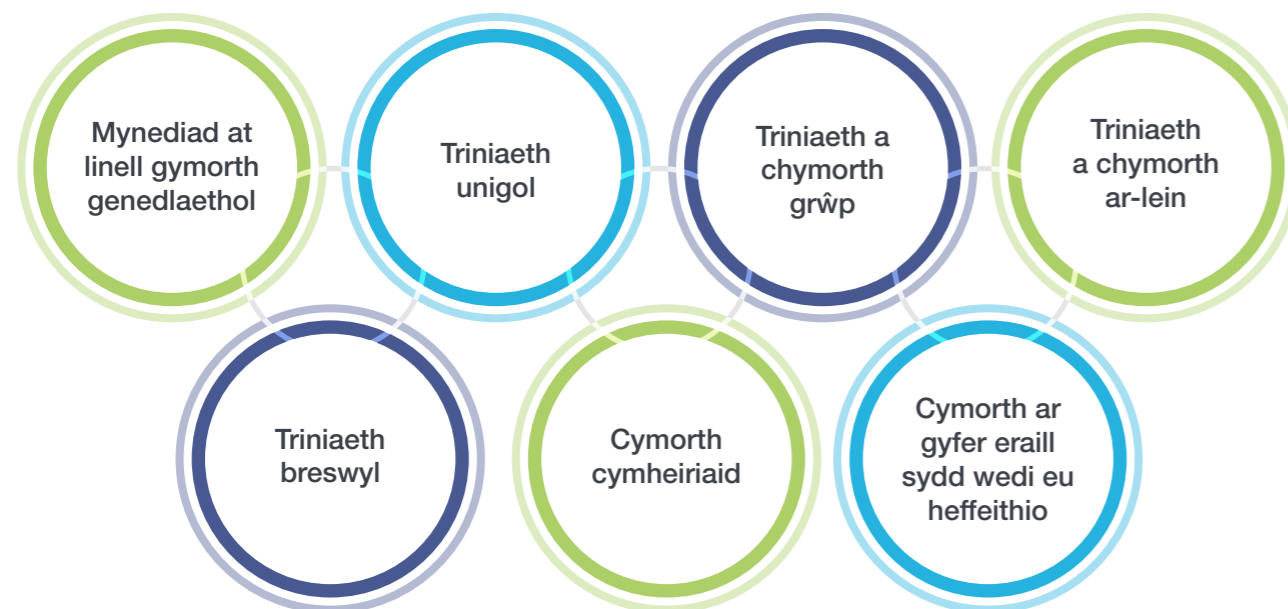
Ar y cyd, mae angen i ni ddeall effeithiolrwydd y dulliau trin amrywiol ar gyfer y rheiny sydd yn gaeth i hapchwarae a'r rheiny sydd yn profi niwed hapchwarae ymhellach, er mwyn nodi pa fethodolegau trin ac opsiynau cymorth sydd fwyaf addas ar gyfer grwpiau gwahanol.

Mae angen i ni hefyd ddeall llawer mwy am y rheiny nad ydynt yn cael mynediad at driniaeth neu gymorth er mwyn nodi'r rhwystrau i gael mynediad, fel y stigma all fod yn gysylltiedig â bod yn gaeth i hapchwarae, a ffyrdd o oresgyn y rhwystrau hynny.

Bydd hyn yn llywio ac yn cefnogi gwaith yn y dyfodol sydd yn cael ei arwain gan bobl eraill i gynyddu cyrhaeddiad triniaeth ac ar gyfer cynaliadwyedd hirdymor.

Trwy ein rhaglen ymchwil, mae'r Comisiwn Hapchwarae wedi ymrwymo i ysgogi a chefnogi cynnydd i sicrhau bod opsiynau triniaeth presennol sydd wedi eu comisiynu gan GambleAware yn cael eu gwerthuso a bod anghenion triniaeth yn cael eu hasesu ar draws Cymru, Lloegr a'r Alban er mwyn mynd i'r afael â rhwystrau daearyddol presennol i fynediad, cynyddu'r niferoedd sydd yn derbyn triniaeth a thargedu opsiynau triniaeth i'r man lle mae'r angen mwyaf. Bydd yr asesiad hwn hefyd yn ystyried y rheiny nad ydynt yn chwilio am driniaeth, er mwyn deall sut y gellir mynd i'r afael â'u hanghenion.

Dylai gwasanaethau triniaeth ar draws Cymru, Lloegr a'r Alban ddarparu'r cymysgedd iawn o opsiynau sydd yn mynd i'r afael â'r anghenion a nodwyd. Dylai hyn gynnwys:



17



Gwireddu'r nod

Rydym yn cefnogi'r camau cadarnhaol gan adrannau'r llywodraeth a chyrrff iechyd y cyhoedd ar draws Prydain Fawr i ddeall natur hapchwarae ynghyd â ffurfiau eraill o gaethiwed, a hefyd natur ac effaith niwed hapchwarae. Rydym yn croesawu ymrwymiad GIG Lloegr i ymestyn cyrhaeddiad triniaeth. Bydd angen i'r gwaith ehangach i leihau anghydraddoldebau iechyd barhau hefyd er mwyn cyflawni canlyniadau iechyd a lles meddwl y GIG, i ddatblygu partneriaethau newydd a chryfhau rhai sydd eisoes yn bodoli, a chreu a chynnal gwasanaethau pontio effeithiol rhwng gwasanaethau iechyd meddwl a thriniaeth neu ofal hapchwarae. Dylai'r partneriaethau strategol hyn geisio sefydlu gwerthuso, goruchwyllo ac archwilio triniaeth mewn ffyrdd tebyg i'r hyn sy'n berthnasol mewn meysydd eraill o iechyd a gofal cymdeithasol.

Ceir gwersi pwysig o sectorau eraill, yn arbennig sut i gynnwys arbenigwyr trwy brofiad a chyflwyno gwasanaethau.

Bydd atgyfeiriad y llywodraeth i'r Sefydliad Cenedlaethol dros Ragoriaeth mewn Iechyd a Gofal (NICE) ystyried canllawiau triniaeth ar gyfer Cymru a Lloegr yn hanfodol i lywio triniaeth a chymorth yn y dyfodol, a bydd gweithio mewn partneriaeth yn allweddol i sefydlu'r canllawiau wrth iddynt ddatblygu.

Dros amser, gall canllawiau clinigol weithio ar y cyd â safonau effeithiol i alluogi gwasanaethau triniaeth i gael eu harchwilio. Byddai angen nodi llwybr priodol ar gyfer archwiliad o'r fath, yn debyg i'r hyn a ddarparwyd gan y Comisiwn Ansawdd Gofal (CQC) yn Lloegr, Gwella Gofal Iechyd yr Alban ac Arolygiaeth Gofal Iechyd Cymru ar gyfer gwasanaethau triniaeth eraill.

Efallai nad yw ymarferwyr gofal sylfaenol yn ymwybodol o effaith niwed hapchwarae ar iechyd meddwl, felly bydd addysg a hyfforddiant ar gyfer y gweithlu gofal iechyd yn chwarae rôl allweddol yn codi ymwybyddiaeth o niwed hapchwarae wrth asesu'r rheiny sydd yn dioddef o straen neu anhwylderau eraill yn ymwneud ag iechyd meddwl neu gaethiwed. Mae gan Health Education England, NHS Education for Scotland ac Addysg a Gwella Iechyd Cymru rôl i'w chwarae yn amlygu anghenion y gweithlu ar gyfer y boblogaeth hon.

Mae cyrrff proffesiynol, yn cynnwys Cyfadran Iechyd y Cyhoedd, Cymdeithas Frenhinol yr Ymarferwyr Cyffredinol, Coleg Brenhinol y Seiciatryddion a'r Coleg Nyrsio Brenhinol, mewn sefyllfa dda i lunio ymateb iechyd y cyhoedd trwy godi ymwybyddiaeth o niwed hapchwarae, ac addysgu'r gweithlu.

Galluogwr: Rheoleiddio a goruchwyllo

18

Diben: Mabwysiadu arfer gorau yn helaeth trwy fframweithiau rheoliadol

Mae gan reoleiddwyr a chyrrff atebol eraill (fel y rheiny sy'n goruchwyllo neu'n arolygu gwasanaethau triniaeth) rôl allweddol i'w chwarae yn cyflwyno cynnydd ar draws y strategaeth.

Mae rheoleiddio a goruchwyllo yn ategu ymagwedd iechyd y cyhoedd, trwy wneud y gorau o dystiolaeth gynyddol trwy ymchwil a gwerthuso, gan hwyluso'r gwaith o rannu arfer da, a galluogi mabwysiadu eang gan ddefnyddio fframweithiau rheoliadol presennol.

Mae gan y Comisiwn Hapchwarae amcan drwyddedu statudol i ddiogelu plant a phobl agored i niwed ac mae wedi ymrwmo i waith i atal niwed i ddefnyddwyr a'r cyhoedd wrth hapchwarae. Rydym yn cymhwyso ystod o offer ac ysgogwyr rheoliadol i wneud hapchwarae yn fwy diogel, sydd yn cynnwys gofynion ar gyfer a chyfyngiadau ar gynnyrch, lle a darparwr, o ddechrau taith y cwsmer.

Gweithio mewn partneriaeth

Mae gan reoleiddwyr ystod o offer ar gael i hwyluso mabwysiadu arfer gorau, yn cynnwys atal darpariaeth neu arferion yn seiliedig ar dystiolaeth o niwed. Mae gan gyrrff eraill fudd hefyd yn lleihau niwed hapchwarae, ac mae partneriaethau effeithiol gyda rheoleiddwyr a chyrrff cyhoeddus eraill yn hanfodol i ddefnyddio potensial fframweithiau a safonau rheoliadol i leihau niwed hapchwarae. Mae gan reoleiddwyr a chyrrff cyhoeddus eraill rôl yn asesu, deall a gwerthuso arferion presennol er mwyn dod o hyd i dystiolaeth o'r hyn sy'n gweithio a'r hyn nad yw'n gweithio, a gweithredu i atal arferion niweidiol lle mae dystiolaeth yn bodoli.

Gweithredoedd

Gweithio gyda rheoleiddwyr a chyrrff eraill a'u cynorthwyo

Mae gan reoleiddwyr fel yr Awdurdod Safonau Hysbysebu neu'r Awdurdod Cystadleuaeth a Marchnadoedd rôl barhaus yn atal arferion annheg a hysbysebu amhriodol sydd yn cyflwyno risg gynyddol o niwed i gwsmeriaid agored i niwed.

Wrth i'r system ar gyfer gwasanaethau triniaeth ddatblygu ac ehangu, bydd rôl goruchwyllo/arolygu yn dod yn fwyfwy pwysig.

Bydd y Comisiwn yn parhau i weithio gyda'r rheoleiddwyr hyn a bydd yn datblygu perthynas waith gydag ystod o gyrrff eraill ymhellach.

Cynorthwyo rheoleiddio lleol, effeithiol

Mae gan awdurdodau trwyddedu rôl gyd-reoliadol.

Bydd y Comisiwn yn parhau i gynorthwyo gwaith pwysig awdurdodau trwyddedu i weithredu cyfundrefn effeithiol o arolygu eiddo a gorfodi er mwyn sicrhau bod gweithredwyr yn diogelu pobl ifanc ac agored i niwed.

Mae'r gwaith hwn yn cynnwys datblygu a chymhwyso yn weithredol datganiadau polisi trwyddedu ar y ffordd y maent yn ymarfer eu swyddogaethau. Mae'r datganiadau hyn yn galluogi awdurdodau trwyddedu i adlewyrchu pryderon hapchwarae lleol a nodi disgwyliadau clir i gwmnïau hapchwarae ddiogelu defnyddwyr a'r cyhoedd ehangach.



Mae'r Comisiwn, fel y rheoleiddiwr cenedlaethol, yn chwarae rôl allweddol yn gwneud hapchwarae'n fwy diogel ac yn lleihau niwed hapchwarae, fel yr amlinellir yn strategaeth gorfforaethol y Comisiwn *Making gambling fairer and safer*¹⁰. Fodd bynnag, mae rheoleiddio a goruchwyllo gweithgaredd i leihau niwed hapchwarae hefyd yn mynd y tu hwnt i gylch gorchwyl y Comisiwn Hapchwarae. Mae'n amrywio o rannu rheoleiddio adeiladau hapchwarae gydag Awdurdodau Trwyddedu, i waith gyda rheoleiddwyr cenedlaethol eraill mewn meysydd fel hysbysebu a diwydiannau eraill sydd yn hwyluso hapchwarae, fel gwasanaethau ariannol.

19

Gweithredoedd y Comisiwn Hapchwarae

Mae'r strategaeth hon yn ffurfio sylfaen blaenoriaethau hapchwarae mwy diogel y Comisiwn Hapchwarae. Byddwn yn disgwyl i gwmnïau hapchwarae ddangos sut maent yn cynorthwyo ac yn cyflwyno'r strategaeth trwy godi safonau cydymffurfio, yn cynnwys tystiolaeth o dreialon a gwerthuso parhaus o weithgareddau hapchwarae mwy diogel, gyda thystiolaeth proses datganiad sicrwydd a'n gweithgareddau cydymffurfio parhaus ni.

Fel y nodir yn strategaeth y Comisiwn ar gyfer 2018–21, byddwn yn dal angen i weithredwyr asesu a gwella amddiffyniadau a ddyluniwyd i atal niwed hapchwarae a chefnogi defnyddwyr sydd angen cymorth i reoli eu hapchwarae.

Er ein bod, dros amser, yn disgwyl i'r fframwaith datblygu ar gyfer mesur niwed yn ymwneud â hapchwarae, lywio ble y dylid targedu mesurau ataliol, rydym wedi ymrwmo i weithredoedd eraill i wneud cynnydd wrth i'r gwaith yma barhau. Mae hyn yn cynnwys ysgogi treialon amgylchedd byw o ymyriadau ataliol fel rhan o'r rhaglen ymchwil yn ogystal ag ymyriadau gan ddiwydiant, fel negeseuon hapchwarae mwy diogel amddiffynnol i ddefnyddwyr, dyluniad cynnyrch a gemau, ac argaeledd a hyrwyddo offer hapchwarae mwy diogel.

Os oes tystiolaeth glir o'r hyn sy'n gweithio i leihau'r perygl o niwed hapchwarae, bydd y Comisiwn yn disgwyl i weithredwyr fabwysiadu hyn yn eang, a byddwn yn defnyddio'r ystod lawn o'n hoffer rheoliadol i gyflwyno amddiffyniadau priodol i ddefnyddwyr.

Os oes gennym bryderon am arferion a allai achosi niwed, gallwn fabwysiadu ymagwedd ragofalus i gyfyngu'r arferion hyn. Os oes tystiolaeth bendant o arferion y mae'n hysbys eu bod yn achosi niwed, nad ydynt yn cael eu lleddfu, byddwn yn gweithredu i gyfyngu neu atal y rhain er mwyn lleihau niwed.

Byddwn yn parhau i asesu effeithiolrwydd rheoliadau ac offer i gynorthwyo cwsmeriaid i reoli neu roi'r gorau i hapchwarae. Bydd hyn yn cynnwys gwaith parhaus gyda gweithredwyr hapchwarae a gweithredu gwybodaeth a chyfeirio gwell i gymorth a chefnogaeth. A byddwn yn dwyn deiliaid trwyddedau nad ydynt yn cymryd camau digonol i leihau niwed a achosir gan hapchwarae i gyfrif, neu'n ystyried y gwersi a ddysgwyd, gan ddefnyddio ystod lawn ein pwerau gorfodi.

Galluogwr: Cydweithredu

Diben: Gweithredoedd gan fusnesau a sefydliadau eraill yn cynorthwyo cyflwyno'r strategaeth a lleihau niwed hapchwarae

Mae angen i fusnesau a sefydliadau allweddol eraill â rôl yn lleihau niwed hapchwarae weithio gyda'u rheoleiddwyr, er mwyn parhau i ddatblygu a gwella ymarfer presennol, a nodi ffyrdd newydd o leihau niwed hapchwarae.

Bydd gweithio'n gydweithredol mewn ffordd gydlynus i ganolbwyntio ymdrechion a rhannu'n ehangach yr hyn sydd yn gweithio a'r hyn nad yw'n gweithio, yn cael mwy o effaith nag ymdrechion mwy ynysig. Mae'r diwydiant hapchwarae yn cydweithredu'n gynyddol ar weithgareddau i hybu hapchwarae mwy diogel, a gellir cyflawni mwy hyd yn oed trwy dargedu, cyfeirio a chymorth gweithredol ar gyfer y cydweithrediad hwn gan y Comisiwn Hapchwarae fel rheoleiddiwr y diwydiant.

Gweithio mewn partneriaeth

Dylai busnesau sydd yn arloesi ac yn cydweithredu'n weithredol i leihau niwed hapchwarae gael eu cydnabod a dylent rannu arfer da i'w fabwysiadu'n ehangach.

Mae pwysigrwydd cydweithredu yn berthnasol nid yn unig i fusnesau hapchwarae, mae gan sefydliadau allweddol eraill rôl i'w chwarae hefyd yn arloesi a dod o hyd i ffyrdd eraill o gynorthwyo unigolion sydd yn profi niwed hapchwarae.

Gweithredoedd

Cynorthwyo datblygiadau yn y sector ariannol

Mewn gwasanaethau ariannol, dylai busnesau barhau i gydweithio i ddatblygu a chynnig offer a rheoliadau i helpu cwsmeriaid i reoli faint y maent yn ei wario ar hapchwarae, a gweithio i ddeall a chynorthwyo defnyddwyr agored i niwed sydd mewn perygl cynyddol o niwed.

Cynorthwyo gweithredu cynlluniau iechyd y cyhoedd cenedlaethol a darparu pecyn cymorth yn seiliedig ar dystiolaeth i awdurdodau lleol, eu timau iechyd y cyhoedd a sefydliadau eraill ei ddefnyddio

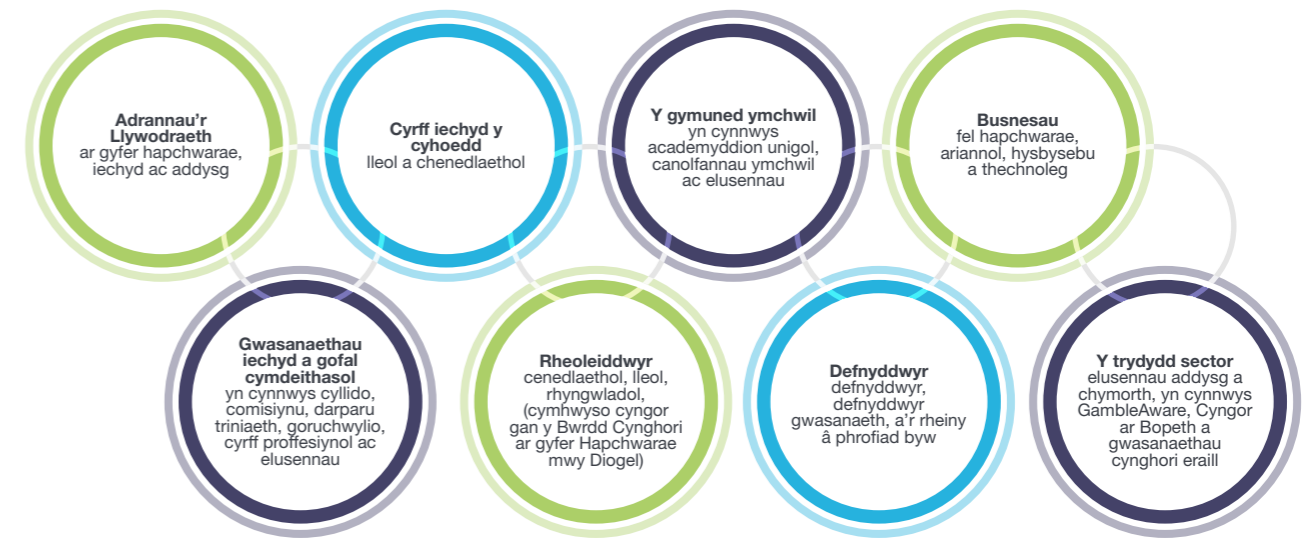
Mae'r Comisiwn Hapchwarae ac awdurdodau trwyddedu'n gweithio mewn partneriaeth trwy rannu'r gwaith o reoleiddio adeiladau hapchwarae a bydd yn defnyddio'r canfyddiadau a'r dystiolaeth a geir trwy ddatblygu model iechyd y cyhoedd i ddatblygu pecynnau cymorth presennol ar gyfer hapchwarae, gan ddefnyddio ymagwedd yn seiliedig ar dystiolaeth. Byddwn hefyd yn cynorthwyo'r gwaith o werthuso effaith cynlluniau iechyd y cyhoedd.

Cynorthwyo mwy o ymwybyddiaeth, gwybodaeth a chyfeirio

Mae angen i fusnesau, darparwyr gwasanaeth, elusennau a phartneriaethau iechyd lleol gydweithredu i ddarparu cyfeirio a llwybrau gwell i'r ystod o opsiynau triniaeth a chymorth. Mae hyn yn cynnwys addysgu a datblygu'r gweithlu er mwyn galluogi ymarferwyr i nodi arwyddion niwed a chydweithredu i nodi'r llwybrau cywir i gynorthwyo a thrin er mwyn bodloni anghenion unigolyn.



Nid yw gweithio tuag at y canlyniadau yn y strategaeth hon wedi ei gyfyngu i'r diwydiant hapchwarae a bydd angen i bob busnes a phartner cysylltiedig gydweithredu i leihau niwed hapchwarae. Mae'r rhain yn cynnwys cyrff iechyd a gofal cymdeithasol cenedlaethol a lleol, darparwyr gwasanaethau ar gyfer rhaglenni atal a thrin, a sefydliadau'r trydydd sector er mwyn gwneud cynnydd gwirioneddol.



Gweithredoedd y Comisiwn Hapchwarae

Bydd y Comisiwn Hapchwarae yn cynorthwyo busnesau i arloesi a chydweithredu er mwyn sicrhau bod gweithgareddau yn cael mwy o effaith ar set gliriach o flaenoriaethau wedi eu diffinio. Mae cydweithredu ar gyfer a chan fusnesau hapchwarae ar ataliaeth ac addysg a thriniaeth a chymorth yn dechrau trwy ddylunio cynnyrch a gemau yn gyfrifol, a chreu a darparu gwybodaeth glir i gwsmeriaid am beryglon hapchwarae a'r ffordd mae cynnyrch yn ymddwyn. Mae'n golygu gwella amddiffyniadau cyn cychwyn er mwyn annog hapchwarae mwy

diogel, hybu'r defnydd o offer i reoli hapchwarae fel mesur i atal niwed a datblygu mecanweithiau cymorth fel opsiynau eithrio a phrosesau atgyfeirio er mwyn sicrhau bod gan bobl sydd angen rhoi'r gorau i hapchwarae yr offer a'r cymorth cywir i'w helpu i wneud hynny. Yn ein cynlluniau busnes blynyddol a thrwy ymgysylltu â gweithredwyr a chysylltiadau masnach, bydd y Comisiwn yn nodi meysydd blaenoriaeth clir i weithredwyr ganolbwyntio arnynt er mwyn codi safonau. Byddwn yn parhau i hwyluso cydweithredu er mwyn nodi'r

hyn sy'n gweithio a'r hyn nad yw'n gweithio a byddwn yn edrych ar ffyrdd newydd ac arloesol o rannu'r gwersi a ddysgwyd, a chydabod a rhannu arfer gorau er mwyn cyflwynu'r cynnydd. Rydym yn disgwyl i gydweithredu arwain at ganlyniadau clir, ac i ymdrechion i ddeall a datblygu ymyriadau ac i arferion i leihau niwed hapchwarae gael diben clir, cynnwys profi a gwerthuso, ac i ganfyddiadau a chanlyniadau gael eu rhannu'n ehangach er mwyn helpu i lywio arferion hapchwarae mwy diogel.

Galluogwr: Gwerthuso

Diben: Deall mwy am yr hyn sy'n gweithio i leihau niwed hapchwarae

Bydd gwerthuso wedi ei ddylunio a'i gyflawni'n dda yn rhan greiddiol o'r sail dystiolaeth ar gyfer mabwysiadu mesurau sydd wedi eu profi i leihau niwed hapchwarae yn eang.

Mae gwerthuso da yn edrych nid yn unig ar y broses, ond hefyd yr effaith ar bobl ac ymddygiad. Er mwyn cyflawni nod gyffredinol y strategaeth, mae angen mwy o ddealltwriaeth o'r effaith y mae ymyriadau a gweithgareddau yn ei chael ar y ffordd y mae pobl yn hapchwarae, y ffordd y maent yn profi niwed, a sut maent yn ymateb i weithgareddau ac ymyriadau ataliaeth a chymorth. Mae hyn yn golygu bod angen i werthuso gael ei gynnwys o ddechrau ymyrraeth neu brosiect.

Egwyddorion allweddol gwerthuso da, fel y nodir yn y protocol presennol yw:

- Cadernid a hygredd** Mae gwerthuso priodol yn creu tystiolaeth gadarn. Mae hyn yn cynnwys defnyddio data ansoddol a meintiol ac ymgorffori llais y cwsmer a/neu'r defnyddiwr.
- Cymesuredd** Dylai gwerthuso fod yn gymesur i'r perygl a graddfa'r ymyrraeth, felly dylid ystyried graddfa a'i chofnodi o'r cychwyn.
- Annibyniaeth** Ystyrir gwerthuso annibynnol yn fwy gwrthrychol, cadarn a chredadwy, ond efallai na fydd yn gymesur ar gyfer pob ymyrraeth.
- Tryloywder** Dylai gwerthusiadau fod mor agored â phosibl am resymeg a manylion yr ymyrraeth, y broses werthuso, y canlyniadau a grëwyd, a'r casgliadau. Mae tryloywder yn cynyddu hyder a hygredd ac yn galluogi rhanddeiliaid i feddwl am y ffordd y gall gwersi a ddysgwyd gael eu trosglwyddo.

Gweithio mewn partneriaeth

Mae gwerthuso wedi dechrau digwydd yn unol â rhaglen ymchwil annibynnol y Comisiwn, i helpu i ddeall effeithiolrwydd gweithgareddau a ddyluniwyd i leihau'r perygl o niwed hapchwarae, a gweithio gyda phartneriaid i wneud hynny.

Mae'r enghreifftiau yn cynnwys gwerthuso effaith lleihau gwrthdaro ar gyfer cwsmeriaid er mwyn annog gosod terfyn wrth hapchwarae ar-lein, rhoi negeseuon hapchwarae mwy diogel ar brawf ar beiriannau gemau mewn adeiladau bingo, a'r gwaith i werthuso effeithiolrwydd cynlluniau hunan-eithrio aml-weithredwr.

Gweithredoedd

Cynorthwyo gwerthuso ar draws pob partner

Nid yw gwerthuso wedi ei gyfyngu i'r hyn y mae'r diwydiant hapchwarae yn ei wneud. Mae'n bwysig canfod beth sy'n gweithio mewn rhaglenni ataliaeth ehangach, ac mewn opsiynau triniaeth a chymorth. Bydd llwyddiant y strategaeth yn dibynnu ar y ffordd y mae pob parti cysylltiedig yn wynebu ac yn defnyddio gwerthuso i bennu'r cyfuniad cywir o ymyriadau ac opsiynau i flaenoriaethu a lleihau niwed hapchwarae. Bydd gwerthuso da yn galluogi ac yn grymuso cyrff comisiynu i seilio penderfyniadau ariannu a blaenoriaethu ar dystiolaeth o'r hyn sy'n gweithio a'r hyn nad yw'n gweithio.

Anghenion gwerthuso tymor hwy

Dros y tymor hwy, gallai'r rheiny sydd yn gysylltiedig â chyflwyno'r strategaeth elwa ar ymagwedd fwy cydlynus tuag at werthuso. Caiff opsiynau i flaenoriaethu a chydlynu gwerthuso, yn cynnwys perchnogi a gweithredu, eu harchwilio yn ystod oes y strategaeth.

Gweithredoedd y Comisiwn Hapchwarae

Byddwn yn gweithio gydag arbenigwyr gwerthuso, ac ystod o randdeiliaid sy'n cyflwyno ymyriadau i leihau niwed, yn cynnwys busnesau hapchwarae, i adolygu a diwygio protocol gwerthuso 2016 RGSB. Gall fod yn briodol ategu'r protocol a'r canllawiau presennol gydag offer ymarferol a chynghor ychwanegol neu wedi ei ddiweddarau, er mwyn codi safonau gwerthuso ar lefel gweithredwr unigol a dechrau sefydlu gwerthuso cymesur i arferion presennol ac ar ddechrau arferion newydd.

Yn hanfodol, rydym eisiau deall beth nad yw'n gweithio cymaint â'r hyn sydd yn gweithio, er mwyn i ni allu paru ein disgwyliadau â'r dulliau mwyaf effeithiol o leihau niwed.

Mae'n bwysig bod mesurau neu raglenni newydd yn cael eu gwerthuso'n iawn. I'r Comisiwn Hapchwarae, mae hyn yn cynnwys monitro cynnydd mentrau polisi neu newidiadau rheoliadol arwyddocaol newydd a mesur cynnydd yn erbyn y strategaeth o'r cychwyn. Byddwn yn cynorthwyo ac yn annog cyrff eraill i wneud yr un peth.

Galluogwr: Ymchwil i lywio gweithredu

24

Diben: Ehangu'r sylfaen ymchwil a gwella cysylltiadau rhwng ymchwil a pholisi

Mae lleihau niwed hapchwarae yn gofyn am gyswilt llawer cryfach rhwng ymchwil a pholisi, gyda chymorth rhaglen ymchwil sydd yn llywio ac yn cael ei lywio gan weithredu, yn cynnwys ystod eang o asiantaethau ac ymchwilwyr, ac sydd â'r isadeiledd ymchwil cywir i'w gyflwyno.

Yn hanesyddol, mae rhwystrau i ymchwil wedi cynnwys ystyriaethau ymarferol yn ymwneud â chael mynediad at ddata digon cyson a defnyddiol ar weithgareddau hapchwarae cwsmeriaid, a phryderon moesegol am ffynhonnell y cyllid ar gyfer ymchwil.

Y strategaeth felly yw rhoi blaenoriaeth i gamau tuag at greu storfa ddata ganolog fyddai'n galluogi mynediad at setiau data dienw ar gyfer ymchwil. Yn yr hirdymor, byddai'r storfa hon yn symleiddio'r broses ar gyfer cael mynediad at ddata at ddibenion ymchwil, yn cyflymu'r ymchwil ac yn creu mynediad at ystod ehangach o ymchwilwyr.

Gweithio mewn partneriaeth

Dim ond rhan o'r darlun sy'n dod i'r amlwg ar ymchwil i fynd i'r afael â niwed hapchwarae yw rhaglen ymchwil y Comisiwn Hapchwarae.

Bydd yn bwysig bod lledaenu ymchwil yn galluogi gwneuthurwyr polisiâu i ystyried yr ymchwil sy'n cael ei wneud neu ei gynllunio gan gyrff iechyd y cyhoedd yng Nghymru, Lloegr a'r Alban yn gywir. Bydd hyn hefyd yn cefnogi'r gwaith gan y partneriaid hyn i ddatblygu ymagwedd gydlynus tuag at ymchwil ar draws y sector cyhoeddus.

Gweithredoedd

Archwilio hyb ymchwil i ledaenu goblygiadau polisi ymchwil

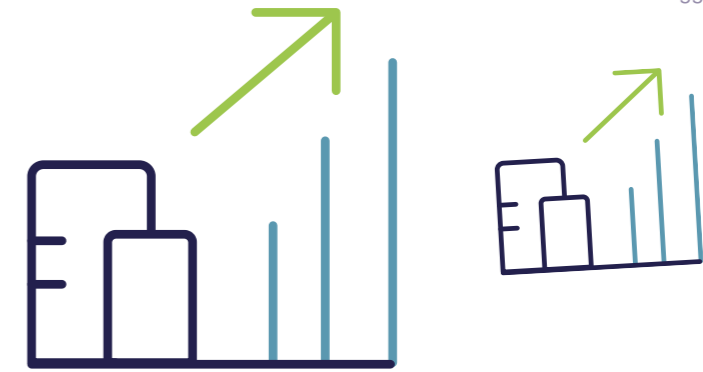
Dros amser, bydd corff yr ymchwil i lywio – a chael ei lywio gan – y strategaeth yn tyfu ac yn creu sail dystiolaeth fwy cynhwysfawr i ddylanwadu ar bolisi. Byddai hyb ymchwil annibynnol i gydgrynhoi a lledaenu ymchwil, ac asesu effaith ymchwil ar bolisi, yn cryfhau'r cyswilt hwn rhwng ymchwil a gweithredu.

Gallai hyn gynnwys yr holl ymchwil berthnasol yn ymwneud â lleihau niwed hapchwarae: fel rhan o raglen ymchwil annibynnol y Comisiwn, ymchwil iechyd y cyhoedd, ymchwil ryngwladol, ac ymchwil a wneir gan elusennau, darparwyr triniaeth, arbenigwyr trwy brofiad, y diwydiant hapchwarae ac eraill.

Yn y tymor hwy, bydd yn bwysig asesu hyfywedd hyb sydd wedi ei gydlynw'n annibynnol gan arbenigwyr.

Ystyried defnyddio un neu fwy o'r canolfannau ymchwil Cenedlaethol

Wrth i'r strategaeth ddatblygu, dylai darlun cliriach o'r ffordd i greu isadeiledd ymchwil er mwyn ategu a hwyluso ymchwil o ansawdd uchel ddod i'r amlwg, a bydd rôl canolfannau ymchwil cenedlaethol fel rhan o'r isadeiledd hwnnw yn cael ei ystyried.



25

Mae trefniadau llywodraethu a chomisiynu y Comisiwn Hapchwarae ar gyfer ei raglen ymchwil annibynnol eisoes wedi torri'r cyswilt rhwng ariannu a chomisiynu ymchwil, a rhoddir ystyriaeth i'r strwythurau ymchwil hirdymor sydd yn angenrheidiol, yn cynnwys rôl bosibl un canolfan ymchwil neu fwy.

Mae angen hwyluso cymhwyso corff y dystiolaeth i benderfyniadau polisi yn well, fodd bynnag. Bydd y Comisiwn yn cael ei gynorthwyo a'i herio i wneud hynny gan ei gynghorwyr annibynnol, y Bwrdd Cyngori ar gyfer Hapchwarae Mwy Diogel.

Byddai hyb ymchwil annibynnol yn galluogi sail dystiolaeth gynyddol ar gyfer polisi, ac felly'n ysgogi gweithredu mwy effeithiol. Byddai hefyd yn helpu i fapio'r anghenion ar gyfer ymchwil yn y dyfodol.

Bydd camau interim gan y Comisiwn i rannu'r dystiolaeth yn unol â'i raglen ymchwil annibynnol yn hanfodol, ynghyd â gweithio gyda phartneriaid i ddatblygu'r ymagweddau tymor hwy tuag at hyb.

Gweithgareddau'r Comisiwn Hapchwarae

Mae rhaglen ymchwil annibynnol y Comisiwn Hapchwarae yn gwahanu'r gwaith o osod blaenoriaethau ar gyfer ymchwil, o'r cyllid ar gyfer ymchwil, ac mae wedi ei ddylunio i gefnogi cyflwyno'r strategaeth. Wrth i ni ddysgu mwy, bydd y rhaglen ymchwil yn addasu ac yn ymateb i barhau i ddarparu'r dystiolaeth sydd ei hangen arnom i ganfod beth sy'n gweithio i leihau niwed hapchwarae.

Byddwn yn gweithio gyda phartneriaid i sefydlu storfa ganolog o ddata dienw i lywio ymchwil.

Er mwyn cynorthwyo'r sylfeini ar gyfer y storfa ddata, bydd y prosiect ymchwil patrymau gwaith yn rhoi proses ymchwilwyr ar brawf i nodi pa ddata hapchwarae ar-lein ddylai gael ei gasglu i gael y budd mwyaf i lywio gweithredu, a bydd y Comisiwn yn ysgogi cynnydd gyda'r diwydiant i gyflwyno'r data hwnnw. Bydd y cam cynnar hwn tuag at storfa ddata hefyd yn cael ei osod ar y cyd â chanlyniadau ymarfer cwmpasu sydd ar waith ar hyn o bryd am y ffordd y gallai cyfnodau pellach gael eu gweithredu, a pha drefniadau llywodraethu y dylid eu sefydlu i wneud hynny.

Fel cam cyntaf tuag at hyb ymchwil, bydd microsafle'r strategaeth yn gwneud ymchwil allweddol, ac ar gyfer prosiectau sy'n cael eu cyflwyno o dan raglen ymchwil y Comisiwn Hapchwarae, bydd yn gartref i friffiau ymchwil, adroddiadau wedi eu cyhoeddi ac asesiad o'r goblygiadau polisi allweddol sy'n dod i'r amlwg.

Ym mlwyddyn gyntaf y strategaeth, bydd y Comisiwn yn arwain gwaith i sefydlu'r fframwaith niwed ymhellach, a gyhoeddwyd ym mis Gorffennaf 2018, trwy'r rhaglen ymchwil. Bydd y fframwaith yn helpu i ddatblygu dealltwriaeth glir o niwed cudd - a chostau - hapchwarae, i adnoddau, iechyd a chydberthynas.

Er ein bod yn rhoi pwyslais penodol ar y gwaith niwed i lywio ble dylai camau ataliol gael eu targedu, rydym wedi ymrwmo i weithredoedd eraill er mwyn gwneud cynnydd. Mae'r rhain yn cynnwys ysgogi treialon amgylcheddau byw o ymyriadau atal fel rhan o'r rhaglen ymchwil. Os yw'r rhain mewn diwydiant, fel negeseuon hapchwarae mwy diogel rhagweithiol i ddefnyddwyr, dyluniad cynnyrch a gemau, ac argaeledd a hybu offer hapchwarae mwy diogel, mae'r Comisiwn mewn sefyllfa dda i roi ein pwerau rheoliadol ar waith i wneud cynnydd a gweithio gyda'r rheiny sydd â phrofiad byw o'r ffordd orau o gyflawni'r nodau hyn.

Casgliad

26

Mae'r strategaeth hon yn amlinellu'r hyn y gellir ei gyflawni o fewn y trefniadau llywodraethu presennol ar gyfer ymchwil, ataliaeth a thriniaeth, ac ynghyd â'r strategaeth, mae'r Comisiwn Hapchwarae yn cymryd camau i gynyddu'r trefniadau ariannu presennol i sicrhau bod cyllid sy'n cael ei gyfrannu'n wirfoddol yn cefnogi'r gwaith o gyflwyno'r strategaeth yn llawn.

Er na fydd y blaenoriaethau strategol yn newid, mae'r ffordd y caiff y canlyniadau eu cyflwyno yn debygol o addasu i adlewyrchu'r hyn sy'n cael ei ddysgu ar hyd y ffordd, y partneriaid esblygol cysylltiedig, yn ogystal ag agweddau, ymddygiad a'r amgylchedd newidiol. Bydd y cynllun gweithredu ar gyfer y strategaeth yn adlewyrchu'r newidiadau hyn ond bydd yn dal yn seiliedig ar y blaenoriaethau strategol craidd a'r canlyniadau.

Er mwyn cyflwyno'r strategaeth yn llwyddiannus, bydd angen ymdrech ac ymgysylltu gan ystod o rhanddeiliaid. Wrth lunio'r strategaeth hon, rydym wedi ymestyn allan i ystod eang o bobl a sefydliadau sydd â diddordeb a llais yn lleihau niwed hapchwarae, ac wrth gyflwyno'r strategaeth, byddwn yn parhau i wneud hynny.

Rydym yn annog ein hystod lawn o bartneriaid, yn cynnwys busnesau wedi eu rheoleiddio, i chwarae eu rhan yn lleihau niwed hapchwarae. Mae mwy o wybodaeth a manylion ynghylch sut i gadw mewn cysylltiad ar gael ar wefan newydd wedi ei neilltuo i weithredu'r strategaeth

www.reducinggamblingharms.org

Strategaeth Genedlaethol i
Leihau Niwed Hapchwarae

Strategaeth Genedlaethol 3 Blynedd
Wrthrychol

www.reducinggamblingharms.org

