

Gofido

Villkor | Gäller från 2023-01-01

Hem- och villaförsäkring



Innehåll

Grundläggande principer	3	Tillvalsmoment – Hemförsäkring	15
Vad skyddar din försäkring mot?.....	3	Drulleförsäkring.....	15
Din hem- och villaförsäkring är ett avtal.....	3	Cykel.....	15
Hem- och villaförsäkringen gäller för dig och de som bor ihop med dig.....	3	Barnvagn.....	15
Hem- och villaförsäkringens giltighetsområde.....	3	Golfutrustning.....	15
Hem- och villaförsäkringens giltighetstid.....	3	Vapen.....	15
Villaförsäkringen gäller för din villa.....	3	Resetrubbelförsäkring.....	16
Hemförsäkringen gäller för din egendom.....	3	Ersättnings- och värderingsregler	18
Särskilda regler för stöldbegärliga saker.....	4	Så värderas och ersätts skadade eller förlorade saker.....	18
Din försäkring gäller inte för vissa händelser och saker.....	4	Om vi inte är överens om värdet på dina saker.....	19
Aktsamhetskrav.....	4	Återställande av villa.....	19
Åligganden.....	4	Ersättningstabell.....	20
Försäkringsmoment	6	Ersättning om du inte kan bo hemma på grund av skada.....	21
Stöld och skadegörelse utanför ditt boende.....	6	Självrisk.....	21
Stöld och skadegörelse i ditt boende.....	6	Allmänna bestämmelser	22
Brand.....	7	Om Gofido.....	22
Vatten.....	7	Försäkringsgivare.....	22
Naturskador.....	7	Ändring av försäkringsvillkor och premie.....	22
Skadedjur.....	8	Betalning av premie.....	22
Vitvaror och installationer.....	8	Ångerrätt.....	22
Ansvar.....	8	Återkrav.....	22
Rättsskydd.....	9	Preskription.....	22
Överfall.....	10	Skaderegistrering.....	22
Reseförsäkring.....	11	Personuppgifter.....	22
Tillvalsmoment – Villaförsäkring	13	Om vi inte skulle komma överens.....	23
Hussvamp.....	13	Allmänna reklamationsnämnden (ARN).....	23
Pool.....	13	Domstol.....	23
Växthus.....	13	Konsumenternas försäkringsbyrå.....	23
Utökat läckageskydd.....	13		
Maximerat åldersavdrag för villabyggnad.....	14		
Storskadeförsäkring för villabyggnad.....	14		
Drulleförsäkring – villabyggnad.....	14		

Grundläggande principer

Vad skyddar din försäkring mot?

Försäkringen ger ett skydd för dig och din familj, ditt hem och dina saker. Det som alltid ingår i Gofidos hem- och villaförsäkring är ersättning för:

- Stöld och skadegörelse i ditt boende.
- Stöld och skadegörelse utanför ditt boende.
- Skador på ditt hem och dina saker om de är orsakade av brand, vatten, naturfenomen som oväder och skadedjur.
- Skador på dina vitvaror och installationer.
- Skydd när du reser, till exempel om du råkar ut för stöld eller behöver sjukvård.
- Skydd om du blir krävd på skadestånd (ansvarsförsäkring).
- Skydd vid rättsliga tvister (rättsskydd).
- Överfallsskydd om du är under 26 år.

Du kan också göra tillval till din hem- och villaförsäkring:

- Försäkring för hussvamp.
- Försäkring för pool.
- Försäkring för växthus.
- Utökat läckageskydd.
- Maximerat åldersavdrag.
- Storskadeförsäkring för villabyggnad.
- Drulleförsäkring för villabyggnad.
- Överfallsskydd om du är 26 år eller äldre.
- Drulleförsäkring för lös egendom.
- Försäkring för resetrubbel.
- Försäkring för särskilda saker som cykel, barnvagn, golfutrustning eller jaktvapen.

Din hem- och villaförsäkring är ett avtal

Din hem- och villaförsäkring är ett avtal mellan dig och Gofido.

I avtalet står vad som gäller. Avtalet består av:

- Försäkringsbrevet, förköpsinformationen och detta försäkringsvillkor.
- I tillägg till försäkringsvillkoren gäller även Försäkringsavtalslagen (FAL).
- Om informationen i ditt försäkringsbrev avviker från försäkringsvillkoren gäller det som står i ditt försäkringsbrev.
- Om du ser något fel i försäkringsbrevet måste du omedelbart kontakta Gofido.

Hem- och villaförsäkringen gäller för dig och de som bor ihop med dig

Gofidos försäkring gäller för dig, ditt boende och de som bor ihop med dig:

- Försäkringen gäller för dig som är försäkringstagare och för det boende där du är folkbokförd. Folkbokförd betyder den adress där du är skriven. Försäkringen gäller även för övriga personer som är folkbokförda på den försäkrade adressen (medförsäkrade).
- Försäkringen gäller också för dina egna barn under 18 år som du har laglig vårdnad om under den tid barnet vistas hos dig och om ersättning inte kan fås från en annan försäkring.
- När vi i fortsättningen skriver "du", "dig" och "din" avser vi var och en av de personer som försäkringen gäller för (dig och de medförsäkrade).
- Såväl rättigheter som skyldigheter enligt försäkringsvillkoren gäller för var och en av de försäkrade.

Försäkringen gäller inte:

- Försäkringen gäller dig som privatperson och inte för något som har samband med ditt arbete eller annat du gör för att tjäna pengar.

Hem- och villaförsäkringens giltighetsområde

- Försäkringen gäller inom Norden och för allt det som du valt ska ingå i försäkringen.
- Försäkringen gäller både för dig och de medförsäkrade.
- Försäkringen gäller under resa i hela världen de första 30 dagarna räknat från den dag du lämnar det försäkrade boendet.

- Om du har valt att lägga till resetrubbel-försäkringen gäller den under resa i hela världen de första 30 dagarna räknat från den dag du lämnar det försäkrade boendet.
- Om du flyttar räknas både ditt gamla och nya boende som försäkringsställe en månad från flyttdatum om flytten anmälts till Gofido.

Försäkringen gäller inte:

- Försäkringen gäller inte för något som inträffat i land eller område dit Utrikesdepartementet (UD) avråder från att resa vid tidpunkten för avresan.

Hem- och villaförsäkringens giltighetstid

Försäkringen gäller under en period om 12 månader från den dagen du valt att den ska börja gälla och om premien har betalats senast den dagen. Om du tecknat försäkringen samma dag som du valt att den ska börja gälla så gäller den tidigast från det klockslag då premien har betalats.

Din hemförsäkring förlängs automatiskt efter 12 månader med 12 månader till. Detta gäller om varken du eller vi sagt upp hemförsäkringen, eller om vi inte har kommit överens om något annat.

Du kan när som helst säga upp försäkringen under försäkringstiden, oavsett anledning. När du har sagt upp försäkringen gäller den kvarvarande månad ut. Vid uppsägning under försäkringstiden har du rätt att få tillbaka den del av pengarna som du betalat in för den tid som är kvar efter att försäkringen upphör att gälla.

Försäkringsgivaren kan säga upp försäkringen under försäkringstiden om det finns speciella skäl.

Villaförsäkringen gäller för din villa

- Den försäkrade villabyggnaden samt andra byggnader som garage, gäststuga och liknande belägna på den försäkrade fastigheten så länge de är angivna i försäkringsbrevet.
- Villabyggnaden är försäkrad utan beloppbegränsning till det värde den faktiskt har (fullvärde).
- Ledningar, kulvert och andra installationer som du äger och som hör till de byggnader som omfattas av försäkringen.
- Vitvaror, installationer och fast inredning i ditt boende.
- Din tomtmark, med det menas den tomt den försäkrade villan står på samt trädgård, mur, staket, flaggstång, belysningsarmatur, laddstolpar för elbil samt brygga som hör till den. Observera att tomten inte omfattas av samtliga skadehändelser. Ersättningen för skador på tomten är begränsad till max 1 000 000 kr.

Tillvals-försäkringar för din villa och tomt:

- Pool, simbassäng, utomhusbad, utomhusspa, badtunna eller liknande som hör till den försäkrade bostaden. Ersättning är begränsad till max 500 000 kr.
- Växthus, drivbänk eller liknande på den försäkrade tomten. Ersättning är begränsad till max 100 000 kr.
- Försäkring för hussvamp. Ersättning är begränsad till 2 000 000 kr dock högst byggnadens marknadsvärde bortsett från hussvampsangreppet.
- Försäkringar för utökat läckageskydd, maximerat åldersavdrag, storskadeförsäkring för villabyggnad, drulleförsäkring för villabyggnad.

Hemförsäkringen gäller för din egendom

Din hemförsäkring i Gofido gäller för saker, pengar och värdehandlingar:

- Hemförsäkring gäller för saker som du äger, hyr eller lånar och som du använder privat.
- Saker är till exempel kläder, möbler, sportutrustning, datorer och mobiler.
- Pengar som du äger.
- Värdehandlingar som du äger. Till exempel id-handlingar, kortkort och värdepapper.
- Eldriven rullstol.

Försäkringen ersätter inte:

- Motorfordon, husvagn, släpfordon, eller luftfarkost, inklusive drönare, samt delar av eller utrustning till fordon eller farkoster.
- Mynt-, sedel- och frimärkssamling.
- Djur.
- Förlust orsakad av uttag eller köp genom användande av bankomatkort, kontokort, kreditkort eller liknande betalkort.
- Förlust orsakad av obehörigt utnyttjande av mobiltelefon.
- Saker som du lånat från ett företag som du är ägare eller delägare till.
- Saker som du använder i jobbet eller för att tjäna pengar.
- Cykel, barnvagn, golfutrustning och vapen kan väljas till som separat moment och ingår inte i försäkringen om inte de har valts till separat.

Särskilda regler för stöldbegärliga saker

Stöldbegärliga saker är saker som ofta blir stulna. Ersättningen är ofta begränsad och det är även speciella regler och aktsamhetskrav som gäller för stöldbegärlig egendom. Med stöldbegärliga saker menas:

- Pengar.
- Värdehandlingar (till exempel id-handlingar, kontokort och värdepapper).
- Smycken och saker som helt eller delvis är av ädelmetall, ädelstenar, äkta eller odlade pärlor.
- Fick- och armbandsur.
- Vapen samt tillbehör till dessa inklusive ammunition.
- Alkoholhaltiga drycker.
- Kameror samt tillbehör till sådan utrustning.
- GPS-utrustning.
- TV och ljudsystem.
- Datorer samt tillbehör till sådan utrustning.
- Mobiltelefoner, surfplattor och liknande utrustning.
- Antikviteter, konstverk, konstföremål, samlarföremål och äkta mattor.
- Pälsar och pälsverk.
- Exklusiva lädervaror och väskor där nypriset i allmän handel är över 10 000 kr per sak.
- Eldriven rullstol.

Din försäkring gäller inte för vissa händelser och saker

Det finns vissa händelser och skador som inte omfattas av försäkringen.

- Skada som har samband med krig eller krigsliknande händelser.
- Skada som inträffar i land eller område dit UD avråder från att resa till vid tidpunkten för avresan.
- Skada i land dit du åkt för att delta i eller utbilda dig i krigs- eller terrorverksamhet eller liknande aktivitet eller när du deltar i sådan aktivitet eller verksamhet oavsett i vilket land det är.
- Skada som direkt eller indirekt orsakats av atomkärnprocess.
- Skada vars uppkomst eller omfattning har direkt eller indirekt samband med genombrott av vattendamm.
- Skada vars utbetalning skulle exponera försäkringsgivaren för någon sanktion, förbud eller inskränkning under en resolution från FN eller handels- eller ekonomiska sanktioner, lagar eller föreskrifter från EU, Storbritannien, Nordirland eller USA.

Leverantörsgaranti gäller före försäkringen

Om en leverantör har gett dig en garanti på saker eller fast inredning så ska garantin ersätta dig om du råkar ut för en skada. Försäkringen gäller inte för fel på produkt eller tjänst som leverantör eller annan ansvarar för enligt garanti, avtal, liknande åtagande eller presumtionsansvar enligt lag.

Men om du kan visa att leverantören inte kan fullgöra sin garanti, till exempel på grund av konkurs, då gäller din hemförsäkring istället.

Force majeure – försäkringen gäller inte vid katastrof

Försäkringen gäller inte för förlust som kan uppstå om handläggningen av försäkringen, inklusive exempelvis utredning, reparation eller utbetalning, fördröjs på grund av krig, krigsliknande händelse, myndighetsåtgärd, strejk, lockout, blockad eller liknande händelse.

Aktsamhetskrav

Din hem- och villaförsäkring innehåller aktsamhetskrav. Aktsamhetskraven beskriver hur du ska bete dig för att minska risken för att råka ut för en skada och för att begränsa skadans omfattning. Du måste följa kraven för att få full ersättning. Det finns allmänna aktsamhetskrav och det finns särskilda aktsamhetskrav.

De allmänna aktsamhetskraven innebär att du måste följa samhällets lagar, förordningar och föreskrifter. Du måste också följa tillverkarens anvisningar för montering, användning, skötsel och underhåll av saker och inredning. Om du reparerar eller utför om-, ny- eller tillbyggnad ska konstruktionen dessutom vara fackmannamässigt utförd, uppfylla de krav som finns i Boverkets byggnadsregler eller som meddelats av lokal byggnadsnämnd samt följa den byggnorm och de branschregler som gäller, oavsett om bygglov krävs för insatsen. Med branschregler avser vi de regler som lämnas av Bygggeramrådet, Golvbranschens riksorganisation och VVS-installatörerna.

De särskilda aktsamhetskraven finns beskrivna under respektive försäkringsmoment i villkoren, i försäkringsbrev eller i avtalet i övrigt. Dessa aktsamhetskrav måste du också följa för att få ut full ersättning.

Åliggeranden

Du måste lämna riktiga uppgifter om ditt boende och om vilka som bor där

När du tecknar försäkringen är du skyldig att lämna riktiga och fullständiga uppgifter. Detta gäller till exempel antal personer som ingår i försäkringen. Du måste också uppges storleken på ditt boende, antalet badrum och annat som kan ha betydelse för Gofidos bedömning av risken med försäkringen. Om det finns uppgifter som står i försäkringsbrevet som är felaktiga eller ska ändras måste du meddela det till oss för att du ska vara rätt försäkrad till rätt pris.

Du måste försöka begränsa en skada så gott du kan

När det inträffar en skada eller hotar att omedelbart inträffa måste du försöka hindra eller begränsa skadan. Till exempel att larma brandkåren, att stänga huvudkranen vid vattenläcka eller att försöka rädda undan hotade saker. Om du inte försöker begränsa skadan kan ersättningen från försäkringen minskas helt eller delvis.

Om du får kostnader i samband med att du försöker minska en skada eller rädda saker, betalar vi rimlig ersättning för dina räddningsåtgärder. Detta gäller om du inte har rätt till ersättning från annat håll.

Så här gör du om du råkat ut för en skada

- Du ska anmäla en skada till oss så snart som möjligt.
- Du ska kunna visa att din skada omfattas av din försäkring.
- Om du begär ersättning för stöld, rån, skadegörelse, förlust eller överfall ska du göra polisanmälan.
- Du ska anmäla förlust av transporterat gods till den som ansvarar för transporten.
- Om du har andra försäkringar för samma skada måste du tala om det för oss.
- Du måste lämna riktiga och så fullständiga uppgifter som möjligt om vad som inträffat och vad som skadats.
- Du måste berätta allt som kan ha betydelse för skadehandläggningen.
- Du är skyldig att tillhandahålla verifikationer, bevis, läkarintyg och andra handlingar som vi kan behöva för skadehandläggningen.
- Du måste ge oss en skriftlig fullmakt om det behövs, så att vi kan samla in de upplysningar som krävs för skadehandläggningen.
- Du ska behålla skadade saker så att vi får möjlighet att besiktiga dem och godkänna eventuella reparationer.
- Du är skyldig att medverka till besiktning av såväl skadad som oskadad egendom.

Du måste uppfylla alla aktsamhetskrav och åligganden för att få full ersättning

Om du medvetet eller genom vårdslöshet orsakar en skada minskas din ersättning eller så får du ingen ersättning alls. Det kallas att framkalla ett försäkringsfall. Om du inte uppfyllt ett aktsamhetskrav eller annat åliggande kan ersättningen vid en skada minskas. Ersättningen kan minska med ett avdrag som i regel varierar mellan 50 % och 100 % beroende på omständigheterna och försäkringsmoment. Minskad eller utebliven ersättning gäller även din maka, sambo, annan familjemedlem eller någon annan som med din eller din medförsäkrades tillstånd har tillsyn över den försäkrade egendomen. Aktsamhetskraven gäller också och när den försäkrade egendomen utgör gemensamt boende eller bohag i boendet.

Undantag för barn och personer med psykisk sjukdom

Om ett barn under 12 år eller en person som lider av en allvarlig psykisk störning, enligt definition i gällande lagar, inte följt aktsamhetskrav, åligganden eller orsakat en skada med uppsåt eller grov vårdslöshet gäller enligt försäkringsavtalslagen särskilda regler om hur ersättning ska bestämmas.



Försäkringsmoment

Stöld och skadegörelse utanför ditt boende

Ingår i din hemförsäkring.

Försäkringen gäller om dina saker blir stulna eller förstörda utanför ditt boende

Försäkringen gäller om dina saker blir förstörda eller stulna utanför ditt boende. Försäkringen gäller både för saker som du förvarar utanför ditt boende och saker som du har med dig när du lämnar ditt boende. Hur stor ersättningen blir beror på vad det är för saker, var och hur de blir förstörda eller stulna.

Försäkringen gäller också om du förvarar dina saker i ett låst utrymme utanför ditt boende. Till exempel saker som du har inlåsta på din arbetsplats. Försäkringen gäller även om du lämnat dina saker hos en serviceinrättning eller hos en rörelseidkare för förvaring, reparation eller annan åtgärd. Försäkringen gäller också om du förvarar dina saker i bankfack eller annat värdeskåp som är godkänt av Svenska Stöldskyddsforeningen.

Försäkringen gäller för saker som du har i bilen under tiden du färdas i den. Du anses vara på färd i bil så länge du sitter i den och i omedelbar anslutning till att du lastar i och ur bilen.

Under resa gäller försäkringen de dagar reseförsäkringen gäller för de saker du har med dig.

Försäkringen ersätter inte:

För pengar, värdehandlingar och stöldbegärlig egendom gäller försäkringen enbart i samband med rån, fickstöld eller väskryckning, samt vid stöld av egendom i hotellrum. Du får inte ersättning för stöld eller skadegörelse av saker som förvaras i bil.

Du får inte ersättning för saker som du lämnat, glömt, tappat bort eller förlagt. Det gäller även om glömda och borttappade saker senare blir stulna.

Hemförsäkringen gäller inte för saker som du använder i ditt arbete eller något annat du gör för att livnära dig på.

Aktsamhetskrav: Du måste ha koll på dina saker

För att försäkringen ska gälla måste du ha koll på dina saker. Det betyder att om du lämnar ditt boende och har med dig saker får du inte, utan skäligen anledning, utsätta din egendom för risk att skadas.

På arbetsplats ska dina saker förvaras inlåsta i utrymme som bara du kommer åt. I gemensam tvättstuga ska kläder övervakas eller förvaras inlåsta så enbart du kan komma åt dem.

Under resa ska rummet där du bor vara låst då du inte är där och då du sover. Pengar, värdehandlingar och annan stöldbegärlig egendom ska förvaras inlåsta i rummets värdeskåp, låda eller resväska när du inte är där.

Du kan göra tillval för vissa saker

Cykel, barnvagn, golfutrustning och vapen inte ingår i hemförsäkringen. Om du vill försäkra dessa saker måste du göra ett tillval separat.

Ersättning upp till 50 000 kr

Om du råkar ut för stöld eller skadegörelse av dina saker utanför ditt boende får du ersättning upp till 50 000 kr.

För vissa saker är den maximala ersättningen lägre:

- Pengar: 4 000 kr
- Värdehandlingar: 10 000 kr
- Matvaror: 5 000 kr
- Kläder i gemensam tvättstuga: 4 000 kr

Stöld och skadegörelse i ditt boende

Ingår i din hem- och villaförsäkring.

Försäkringen ersätter:

Försäkringen gäller för försäkrad egendom samt för skador på försäkrad villa vid inbrott och skadegörelse då någon utan lov tagit sig in i ditt boende eller låst biutrymme som hör till ditt boende. Till ditt boende räknas villabyggnaden samt garage, vind och källare i denna, samt utrymme som är sammanbyggt med villabyggnaden med direkt dörrförbindelse.

Försäkringen gäller även om gärningspersonen som begått stöld eller skadegörelse behörigen innehaft nyckel och befunnit sig i bostaden för att utföra lagstadgade vård- eller omsorgstjänster.

Försäkringen ersätter inte:

- Om någon som har tillåtelse att ha din nyckel och komma in i ditt boende stjälar eller förstör dina saker ersätts inte detta av försäkringen.
- Mynt-, sedel- och frimärkssamling.
- Djur.
- Stöldbegärlig egendom i biutrymme.
- Skadegörelse på växthus (ersätts om du har tecknat tillvalsförsäkring för växthus).
- Skadegörelse på pool, simbassäng, utomhusbad, utomhusspa, badtunna eller liknande (ersätts om du har tecknat tillvalsförsäkring för pool).

Du kan göra tillval för vissa saker

Cykel, barnvagn, golfutrustning och vapen ingår inte i hemförsäkringen. Om du vill försäkra dessa saker måste du göra ett tillval separat.

Aktsamhetskrav: Boendet och biutrymmen måste vara låsta

Dörrar: Alla ytterdörrar ska vara låsta med lås avsett för en ytterdörr om ingen är hemma och har uppsikt över ditt boende. Altan, terrass och balkongdörrar ska vara stängda och reglade.

Fönster: Fönster ska vara stängda och reglade inifrån om ingen är hemma och har uppsikt över ditt boende.

Nyckel: Nyckel får inte förvaras eller vara försedd med uppgifter så att någon obehörig kan avgöra var nyckeln går. Nyckel får inte lämnas kvar eller gömmas i närheten av bostaden.

Låsbyte: Har du anledning att misstänka att någon obehörigen har nyckel till ditt boende eller biutrymme som tillhör ditt boende måste du omedelbart byta lås. Om nyckeln förlorats på ett sätt som ersätts av försäkringen och det är sannolikt att någon obehörig kan komma att använda nyckeln för inbrott kan försäkringen ersätta kostnaden för låsbyte.

Ersättning enligt försäkringsbelopp

Försäkringen gäller för inbrott eller skadegörelse i ditt boende. Maximal ersättning betalas enligt det belopp du valt. Beloppet framgår av ditt försäkringsbrev.

Inbrott eller skadegörelse i biutrymme som hör till ditt boende ersätts med högst 50 000 kr.

För vissa saker får du lägre ersättning:

- Pengar: 4 000 kr
- Värdehandlingar, sammanlagt: 10 000 kr
- Matvaror: 5 000 kr
- Brygga och uthus, sammanlagt: 20 000 kr
- Smycken, fick- och armbandsur, föremål helt eller delvis av ädla metaller, äkta pärlor och ädelstenar: 250 000 kr, max 80 000 kr för enskilt objekt. Full ersättning kräver originalkvitto/certifikat, eller svenskt värderingsintyg (dokumenten ska ha utfärdats före skadan). Om sådan dokumentation saknas ersätts maximalt 10 000 kr per objekt och 50 000 kr sammanlagt.

Brand

Ingår i din hem- och villaförsäkring.

Försäkringen ersätter:

- Skada på försäkrad egendom samt skador på försäkrad villa som orsakats av:
 - eld som brunnit med öppen låga
 - explosion
 - plötslig skada av sot
 - blixtnedslag
 - frätande gas som bildas vid oavsiktlig upphettning av plast.
- Skador av brand på din egendom utanför ditt boende.
- Under resa gäller den för de saker du har med dig under de dagar reseförsäkringen gäller.

Försäkringen ersätter inte:

- Skador som har orsakats av sprängningsarbete.
- Mindre skador som har orsakats av sot och glöd från levande ljus, marschaller, strykjärn, eldstad eller tobaksvaror.

Aktsamhetskrav: Du får inte handskas med eld och glöd så brand kan uppstå

Du får inte handskas med eld, levande ljus, glöd, eller annat på sådant sätt att risk för brand uppstår. Detta innebär till exempel att du inte ska lämna eld eller levande ljus obevakade, röka i sängen eller förvara brandfarligt material nära eld.

Vatten

Ingår i din hem- och villaförsäkring.

Försäkringen ersätter:

Försäkringen gäller för skada på eller i ditt boende orsakad av vatten, vätska eller ånga som oberäknat strömmat ut från:

- Ledningssystem för vatten, värme eller avlopp.
- Anordning ansluten till sådant system.
- Badrum, duschrum eller annat våtutrymme som har golvbrunn och som är byggt enligt den byggnorm och de branschregler samt branschens råd och anvisningar som gällde vid byggnads eller installationstillfället.
- Kyl eller frys vid strömvabrott eller fel på anläggningen.
- Akvarium, vattensäng eller brandsläckare.

Under resa gäller den för dina saker du har med dig under de dagar reseförsäkringen gäller.

Försäkringen ersätter inte:

- Skador orsakade av läckage genom yt- och tätskikt (till exempel kakel, plastmatta och fuktspärr) om de inte är monterade av behörig installatör som utfärdat kvalitetsdokument.
- Skador som orsakats på det föremål som läckt.
- Förlusten av den vätska som läckt ut.
- Skador orsakade av utströmning från dräneringssystem, tak, takränna, takavlopp, utvändigt stuprör, ventilations- eller rökkanal.
- Skada på byggnad genom röta, svamp eller annan långtidspåverkan om det inte av omständigheterna framgår att skadan uppkommit genom ersättningsbar läckageskada under försäkringstiden.
- Skada genom kondens och markfukt.
- Skada vid ny- om- och tillbyggnad innan ledningssystemet tagits i bruk, provats och visat sig vara felfritt.
- Kostnad för att lokalisera läckagestället utanför byggnad.
- Skada som orsakas av att vattenströmmar direkt in i byggnad eller ur avloppssystem på grund av skyfall, snösmältning eller över-svämning (se avsnitt för Naturskador för vilka ersättningsregler som gäller för respektive skadehändelse).

Aktsamhetskrav: Skydda dig mot vattenläckor

Du ska se till att kranar är täta och att de är stängda när de inte används. Under kyl, frys och diskmaskin ska det finnas underlägg som samlar upp vatten. Du får inte handskas med vatten i ditt boende så att risk för vattenläckage uppstår. Du ska även se till att ledningssystem och anslutna anordningar inte fryser sönder. Om huset är uppvärmt måste du se till att temperaturen är tillräcklig för att förhindra frysing. Om huset är uppvärmt måste alla ledningar och behållare tömmas på vatten alternativt antifrysbehandlas.

Självrisk för vattenskador och våtutrymmen

- Vid vattenskada på byggnad gäller försäkringen med lägst 5 000 kr i självrisk. Detsamma gäller vid skada på installationer orsakad genom frysing.
- En förhöjd självrisk gäller för badrum, duschrum eller annat våtutrymme som har golvbrunn och där skadan beror på att det inte är byggt enligt den byggnorm och de branschregler samt branschens råd och anvisningar som gällde vid byggnads- eller installationstillfället och självriskan är då 20 %, dock lägst 10 000 kr.
- Om våtrumscertifikat finns gäller inte den förhöjda självriskan.

Naturskador

Ingår i din hem- och villaförsäkring.

Försäkringen ersätter:

Försäkringen gäller för naturskador på eller i din villa orsakade av:

- Vatten som till följd av skyfall (med skyfall menas regn med minst 1 mm/minut eller 50 mm/dygn), snösmältning eller stigande vattendrag strömmar från markytan in i byggnad genom dörrpost, ventil eller liknande (alltså inte genom grund eller liknande), eller tränger upp ur avloppsledning inomhus.
- Jordskalv (minst 4 på Richtersskalan), jordskred, jordras, bergras, lavin eller vulkanutbrott.
- Snötryck, när yttertak (ej tak till farstukvist, altan-, balkong-, uterum, skärmtak eller liknande tak) bryter samman på grund av snötryck.
- Storm (med storm menas vindhastighet på över 21 m/sek) eller föremål som stormen fört med sig. Skada på egendom inomhus av nederbörd, kyla eller storm som en direkt följd av detta ersätts också.
- Storm eller hagel på inglasad balkong, markis eller TV-antenn/parabol.

Försäkringen gäller för naturskador på din egendom utanför ditt boende.

Under resa gäller naturskador för de saker du har med dig under de dagar reseförsäkringen gäller.

Försäkringen ersätter inte:

Försäkringen gäller inte för naturskador:

- Orsakade av markrörelse orsakad av sprängning, markarbete, gruvdrift, vatten- eller vågerosion.
- Sprickor i byggnad om de inte är så allvarliga att de avsevärt minskat funktionsdugligheten. Ytliga sprickor ersätts således inte.
- Om ingrepp i bärande stomme, försummat underhåll eller angrepp av röta, korrosion eller insekter har varit bidragande orsak till att skadan uppstått.
- På puts och skorstensbeklädnad om de inte träffats av föremål som en storm blåst omkull eller ryckt loss.
- Skador orsakade av snötryck om taket inte byggts enligt gällande byggnorm.
- Skador av snö som glider utmed eller faller ned från tak.
- På saker och lös egendom utomhus.
- På brygga, båthus, sjöbod, badhytt, mur, plank, vindskydd eller staket.
- På tomtmark genom jordras, hagel eller snötryck.
- På ledningar utomhus.
- På växthus.
- På pool, simbassäng, utomhusbad, utomhusspa, badtunna eller liknande (ersätts om du har tecknat tillvalsförsäkring för pool).

Skadedjur

Ingår i din villaförsäkring.

Försäkringen ersätter:

- Sanering av råttor, möss och bostadsinsekter som tagit sig in i villan. Med sanering avses fackmannamässiga åtgärder i form av rådgivning, användande av fällor, mekanisk eller kemisk sanering.
- Sanering av husbock, hästmyra eller andra träskadeinsekter samt reparation av bärande byggnadsdelar som blivit skadade till följd av angreppet.

Försäkringen ersätter inte:

- Städning efter sanering till exempel borttagning av döda råttor, möss eller insekter.
- Livsmedel eller kläder.
- Skador av råttor, möss och bostadsinsekter om du visste att villan inte var fri från dessa då försäkringen tecknades.
- Byggtekniska åtgärder som att ta upp hål i väggar och golv.
- Reparation vid angrepp på rötskadat virke.
- Skador på villa som vid tidigare tillfälle varit ekonomibyggnad eller uthus vid lantbruk.

Försäkringen gäller med 6 månaders karens för skador orsakade av husbock, hästmyra och andra träskadeinsekter. Om den försäkrade byggnaden vid nyteckningstillfället är yngre än tre år, och endast nytt virke använts vid uppförandet, gäller försäkringen redan från avtalets början.

Försäkringen kan börja gälla utan karens om fackmannamässig besiktning utförs som godkänns av Gofido/Försäkringsgivaren.

Sanering och reparation utförs maximalt mot en kostnad motsvarande villans marknadsvärde omedelbart innan angreppet och maximalt 5 000 000 kr.

Vitvaror och installationer

Ingår i din hem och villaförsäkring.

Försäkringen ersätter:

- Hushållsmaskin som gått sönder. Elektrisk maskin eller apparat inklusive lampor som gått sönder på grund av kortslutning, överlag eller överspänning.
- Skador på toalettstol, tvättställ eller dylikt sanitetsgods.
- Skada på installerad hiss i villan (Ersätts med högst 20 000 kr).
- Skada på installation för värme, vatten, avlopp, ventilation, gas eller elektricitet.
- Livsmedel i frys vid strömvabrott eller fel på frysen.
- Tvätt i tvättmaskin eller torktumlare vid fel på maskinen.
- Glasruta i fönster eller i dörr, i byggnad eller i duschvägg/kabin som spräcks eller krossas.

Försäkringen gäller även för villa som är under om-, till- eller uppbyggnad om du planerar att bo i den när om- eller tillbyggnaden är klar eller villan är färdigbyggd. Försäkringen ersätter även arbetsbodar, material och verktyg inköpta för att genomföra om-, till- eller uppbyggnaden.

Försäkringen ersätter inte:

- Försäkringen gäller inte för skador:
 - På elvärmeslingor i golv i badrum, tvättstuga eller annat våtutrymme.
 - På pool, simbassäng, utomhusbad, utomhusspa, badtunna eller liknande (ersätts om du har tecknat tillvals-försäkring för pool enligt moment för detta).
 - På brunn annat än på den maskinella utrustningen.
 - På belysningsarmatur (annat än vid kortslutning, överlag eller överspänning).
 - På dräneringssystem, infiltrationsbädd, tak, takränna, stuprör, ventilationshuv, skorsten, murstock, murverk för uppvärmning, kakelugn, öppen spis, kamin och liknande värmekälla.
 - På tak och vägg/väggsektion av glas, dörrblad av glas, spegeldörr.
 - På isolerglas som består i att rutorna blivit otäta.

- På glas i växthus eller drivbänk (ersätts om du har tecknat tillvals-försäkring för växthus enligt moment för detta).
- Ytliga skador och skönhetsfel vid glas- eller sanitetsskador.
- På elektrisk maskin eller apparat genom kortslutning orsakad av vätska.
- Som uppstått direkt eller indirekt genom byggnads- eller sprängningsarbete, översvämning eller vatten som trängt in i byggnaden.
- Kostnad för upptining av frusen ledning eller rensning vid stopp i avlopp.
- Som uppstått genom förslitning, förbrukning, åldersförändring, korrosion (till exempel rost eller frätning) beläggning eller avsättning.
- Skada orsakad av djur eller insekter.

Försäkringen gäller inte för skador genom vattenläcka eller på installationer innan rörsystem har provats och konstaterats felfria. Försäkringen ersätter heller inte skador på verktyg eller material som orsakats genom storm eller skadegörelse av arbetsbod.

Aksamhetskrav:

Verktyg och material ska förvaras i låst utrymme.

Ansvar

Ingår i din hemförsäkring.

Försäkringen ersätter:

- Om någon skulle kräva att du ska betala skadestånd för personskada eller sakskada som omfattas av ansvarsförsäkringen och som inträffat under försäkringstiden.
- Om någon skulle kräva att du ska betala skadestånd för hyrd eller lånad bostad. Om skadan omfattar momenten brand och vatten omfattas skada på byggnad. Om skadan uppstått på annat sätt omfattas endast skada på:
 - VVA-system samt sanitetsgods
 - Elinstallationer
 - Glas i fönster och dörrar
 - Hushållsmaskiner
 - Maskinella anordningar i tvättstuga utanför bostaden.
- Vi utreder om du är skadeståndsskyldig.
- Vi förhandlar med den som kräver skadestånd och för din talan vid eventuell rättegång.
- Vi ersätter rättegångskostnaderna och betalar ut det skadestånd du blir skyldig.
- Skada som orsakats av minderårigt barn som enligt lag inte kan åläggas skadeståndsansvar. Ersättningen sker som om barnet vore tillräckligt gammalt för skadeståndsansvar. Detta gäller dock inte om ersättning för skadan kan betalas av annan part.

Försäkringen ersätter inte:

- Något som inträffat under en tjänsteresa eller som har samband med ditt arbete eller något annat du gör för att tjäna pengar.
- Dig som ägare, brukare eller förare av fordon eller farkost som undantas av försäkringen om skadan uppkommit i trafik med fordonet eller farkosten.
- Dig som ägare av fastighet, innehavare av tomträtt eller ägare av lägenhet utomlands, som inte omfattas av denna försäkring.
- Om du hyrt eller lånat en sak som du inte har kompetens att hantera rätt och därmed orsakat en skada på saken.
- Om du reparerat eller bearbetat en sak och orsakat skada på saken.
- Skada som du orsakar då du utför eller medverkar till uppsåtlig brottslig gärning som enligt svensk lag kan leda till fängelse eller som du orsakar genom uppsåtlig handling. När det gäller skada genom oaktsam våldtäkt eller oaktsamt sexuellt övergrepp behöver det inte ha skett uppsåtligt.
- Förälders skadeståndsansvar för skada som barn uppsåtligt orsakat genom brott.
- När skadestånd krävs av den försäkrade av någon som är medförsäkrad eller tillhör samma hushåll.
- Till den del du tagit på dig ansvar utöver gällande skadeståndsrätt.
- Något som uppkommit på grund av slitage eller vanvård.

Omfattningskrav: Följ våra anvisningar

- Krävs du på skadestånd och utan vår tillåtelse medger skadeståndsskyldighet, godkänner ersättningsbelopp eller betalar ersättning är det inte bindande för oss.
- Blir det rättegång ska du genast underrätta oss om det och följa våra anvisningar, annars blir inte domen bindande för oss.

Ersättning:

- För personskada är det högsta ersättningsbeloppet 5 000 000 kr per år och skadetillfälle. Ersättningen går till den som har rätt till skadestånd och som du har orsakat skadan på (den skadelidande).
- För sakskada betalas ersättning ut med maximalt 5 000 000 kr per år du har försäkringen.
- Ersättningsbeloppet avser både rättegångskostnaderna och det skadestånd du blir skyldig att betala.
- Det högsta ersättningsbeloppet gäller även om flera av dem som försäkringen gäller för är skadeståndsskyldiga och om flera skador uppkommit vid samma tillfälle.
- Oavsett om ersättning betalas för sak- eller personskada så är det högsta ersättningsbeloppet 5 000 000 kr per år.

Rättsskydd

Ingår i din hemförsäkring.

Försäkringen ersätter:

Din rättsskydds-försäkring betalar i vissa tvister ombuds- och rättegångskostnader som du inte kan få ersättning för av motpart eller genom din ansvarsförsäkring. Du kan inte få ersättning om du avstår från dina möjligheter att få ersättning från motparten i eller utanför rättegången.

Försäkringen gäller för:

- Tvist som prövas som tvistemål i tingsrätt, hovrätt, Högsta domstolen eller inom ramen för skiljeförfarande.
- Tvist om ersättning för miljöskador och inlösen enligt miljöbalken.
- Överklagande av lantmäteriförrättning till mark- och miljödomstol och till mark- och miljööverdomstolen.
- I tvist som har sin grund i händelse eller omständighet som inträffat utanför Norden får du bara rättsskydd om händelsen eller omständigheten inträffat när du var på resa för vilken du har en gällande reseförsäkring enligt denna försäkring, och tvisten gäller dig i egenskap av resenär.

Du får ersättning för följande slag av kostnader, om de är nödvändiga, skäligen och motiverade i förhållande till tvistens slag:

- Upp till 100 timmars arbete för ditt ombuds arvode och kostnader.
- För utredning före rättegång som ditt ombud beställt.
- För bevisning i rättegång och skiljemannaförfarande.
- Expeditions-kostnader i domstol.
- Rättegångskostnader som du ålagts att betala till motpart eller staten, eller som du vid förlikning under rättegång åtagit dig att betala till motpart om det är uppenbart att du skulle dömts att betala högre rättegångskostnader om målet istället hade gått till prövning.
- För medling enligt rättegångsbalken.
- Ombudsarvode lämnas för skälig tidsåtgång och högst enligt den timkostnadsnorm som Domstolsverket tillämpar vid fastställande av taxa i vissa mål.
- Ersättning för ombuds tidspillen ersätts högst i enlighet med Domstolsverkets föreskrifter angående beräkning av ersättning för tidsspillen. Ersättning kan i den mån vi finner det lämpligt betalas innan tvisten slutligt avgjorts.

Ersättning:

- Försäkringen ersätter arvode till ditt ombud för högst 100 timmars arbete.
- Från ersättningen avräknas aktuell självrisk som är 25 % av den totala kostnaden (men lägst 5 000 kr).
- Vid varje tvist betalar försäkringen ersättning med sammanlagt högst 250 000 kr, varav inkluderande högst 20 000 kr för egna utredningskostnader och 20 000 kr för vittnesersättning.

- Det anses som en tvist (inte flera) även om du och annan försäkrad är inblandad i tvisten som parter på samma sida. Även flera tvister som väsentligen grundar sig på samma händelser och omständigheter räknas som en tvist. Det betyder att en tvist kan föreligga även då yrkandena inte stöder sig på samma rättsliga grund. Om flera tvister kan handläggas i samma rättegång enligt rättegångsbalken räknas de som en tvist.

Försäkringen ersätter inte:

- Din rättsskydds-försäkring gäller inte vid tvist som vid rättslig prövning kan bli småmål enligt rättegångsbalken. Detta undantag tillämpas inte vid tvist rörande försäkringsavtalet.
- Försäkringen gäller inte i brottmål eller i tvister där du inte har ett befogat intresse av att få din sak behandlad. Försäkringen gäller inte heller för tvist som ska handläggas enligt lagen om grupprättegång, och du är gruppledare men inte part i målet.
- Försäkringen gäller inte tvist med någon som du är eller har varit gift, registrerad partner eller sambo med. Försäkringen gäller dock för tvist om vårdnad, umgänge, underhåll till barn och barns boende om de händelser och omständigheter som ligger till grund för tvisten inträffat senare än 1 år efter det att äktenskapet, partnerskapet eller samboförhållandet upphörde. Detta gäller även om barnet är part i målet när det gäller underhåll till barnet.
- I tvist angående klander av bodelning, testamente, ogiltigförklaring/ tolkning av testamente, kränkning av laglott och andra arvstviser gäller försäkringen inte innan talan har väckts i domstol.
- Tvist som har samband med ditt arbete eller något annat du gör eller har gjort för att livnära dig på.
- Tvist gällande lån, pantsättning eller borgensåtagande av dig till juridisk person eller till förmån för någon i dennes förvärvs-verksamhet.
- Tvist gällande ekonomiska åtgärder som för en privatperson är av ovanlig art eller omfattning.
- Tvist gällande fordran eller anspråk som överlåtits till dig om det inte är uppenbart att överlåtelsen skett innan tvisten uppkom.
- Tvist som gäller dig som ägare till fastighet eller byggnad eller som innehavare av tomträtt, som inte omfattas av denna försäkring.
- Tvist som gäller dig som ägare, brukare eller förare av fordon eller farkost som undantas av försäkringen.
- Anspråk mot dig på grund av gärning som föranlett att du delgivits misstanke eller åtalats för brott som kräver uppsåt för straffbarhet. När det gäller skada genom oaktsam våldtäkt eller oaktsamt sexuellt övergrepp behöver det inte ha skett uppsåtligt.
- Kostnader i form av eget arbete, förlorad inkomst, resor, levnads-kostnader eller andra kostnader för dig eller annan försäkrad, merkostnad som uppstår genom att du anlitar flera ombud, byter ombud eller anlitar ombud på annan ort.
- Ersättning till skiljemän eller verkställighet av dom, beslut eller avtal.
- Om skadestånd till dig anses innefatta även kompensation för dina advokatkostnader betalas inte någon ersättning för dessa.

Aktsamhetskrav: Du måste företrädas av ett ombud

- För att försäkringen ska gälla måste du företrädas av ett ombud.
- Denne måste vara lämplig med hänsyn till domstolsorten och ärendets natur samt vara ledamot av Sveriges advokatsamfund (advokat) eller jurist anställd hos advokat eller på advokatbyrå eller kunna visa att denne har särskild lämplighet för uppdraget.
- Ditt valda ombud måste skicka in en rättsskyddsansökan och vi måste godkänna ombudet.
- I tvist som handläggs utomlands måste du också anlita ombud som vi godkänner. Vi har rätt att avgöra om advokats eller annat godkänt ombuds kostnader är skäligen och enbart ersätta av oss bedömda skäligen kostnader.
- När tvisten uppstår ska du vara försäkrad och ha haft samma slags försäkring (hos oss eller annat bolag) under en sammanhängande tid av minst 2 år. Om du fortfarande har försäkring i annat bolag när tvisten uppstår räknas endast försäkringstiden hos oss.
- Tvist anses uppstå vid den tidpunkt när en part helt eller delvis avvisar ett framställt och tydligt anspråk.

- Om du inte haft försäkring i 2 år när tvisten uppstår kan du ändå få rättsskydd om ditt behov av aktuell försäkring funnits kortare tid än 2 år om samtliga de händelser eller omständigheter som ligger till grund för anspråket har inträffat sedan försäkringen trädde i kraft.
- Om du på grund av att denna försäkring av någon anledning upphört att gälla inte har rättsskydds försäkring när tvisten uppstår kan du ändå få rättsskydd om de händelser eller omständigheter som ligger till grund för anspråket har inträffat under den tid du hade aktuell försäkring. Det får däremot inte ha gått längre tid än 2 år sedan din försäkring upphörde till dess att tvisten uppstod. I sådant fall tillämpas det villkor som vid tiden för tvistens uppkomst gällde för aktuell försäkring.

Överfall

Ingår i din hemförsäkring under 26 års ålder. Tillval från 26 års ålder.

Försäkringen ersätter:

- Misshandel som inte är ringa, grov misshandel, grov misshandel med livshotande skada.
- Rån, grovt rån.
- Sexuellt ofredande eller utnyttjande av barn, sexuellt övergrepp mot barn, grovt sexuellt övergrepp mot barn, försök till våldtäkt mot barn, våldtäkt mot barn, grov våldtäkt mot barn.
- Försök till våldtäkt, oaktsam våldtäkt, våldtäkt, grov våldtäkt.
- Mordförsök eller dråpförsök utan livshotande skada, mordförsök eller dråpförsök med livshotande skada.
- Under resa gäller överfallsmomentet under de dagar reseförsäkringen gäller.
- Överfallsförsäkring ingår utan att tillval behöver göras för den som är försäkrad och är under 26 år oavsett om den försäkrade är huvudförsäkrad eller medförsäkrad.
- Om du utsätts för upprepade brott av samma gärningsperson eller om du vid samma tillfälle utsätts för brott av flera gärningspersoner lämnas endast ett ersättningsbelopp.

Försäkringen ersätter inte:

- Försäkringen gäller inte vid brott som du utsatts för under arbetstid, på väg till eller från arbetet eller under tjänsteresa.
- För skada som har samband med något annat du gör för att livnära dig.
- När överfallet innefattar en situation där angreppet riktar sig mot en för gärningspersonen större grupp av okända personer.
- När överfallet sker av annan som också omfattas av denna försäkring, till exempel om det är en familjemedlem som står bakom överfallet.
- Om skadan har samband med brottslig handling som du själv utför eller har utfört.

Aktsamhetskrav: Utsätt dig inte för risk att skadas

Du ska inte agera på ett sådant sätt så att du utan skäligen anledning utsätter dig för risk att skadas. Om du ändå råkar ut för något ska händelsen polisanmälas utan dröjsmål, och du ska medverka till polisens utredning. Du ska kunna visa vad som har hänt och att du utsatts för något av de angivna brotten. Detta innebär till exempel att du inte:

- Ska tillgripa eller hota om våld.
- Uppträda provocerande i tal eller handlingar.
- Ge dig in i eller stanna kvar i situationer eller miljöer där bråk uppstått, riskerar att uppstå eller vanligen förekommer.
- Risker att hamna i en situation där du riskerar att skadas ökar om du är påverkad av alkohol, narkotika, andra berusningsmedel eller använder läkemedel på ett felaktigt sätt.

Aktsamhetskraven ovan tillämpas inte om du utsätts för sexualbrott.

Om du inte följer dessa aktsamhetskrav kan din rätt till ersättning minskas eller helt utebli.

Ersättning

Överfallsersättning lämnas med ett engångsbelopp beroende på vilket brott du utsatts för. Ersättningen har ingen självrisk. Gofido baserar ersättningen på rättsvårdande instansers rubricering av brottet. Polisanmälan är inte tillräcklig för att få ersättning och det är viktigt att du aktivt deltar i utredningen. Om det finns en känd gärningsperson krävs i normalfallet en lagakraftvunnen dom för att du skall kunna erhålla ersättning.

Överfall	Ersättning
Misshandel	8 000 kr
Grov misshandel	12 000 kr
Grov misshandel med livshotande skada	50 000 kr
Rån	8 000 kr
Grovt rån	12 000 kr
Sexuellt ofredande eller utnyttjande av barn	10 000 kr
Sexuellt övergrepp mot barn	30 000 kr
Grovt sexuellt övergrepp mot barn	50 000 kr
Försök till våldtäkt mot barn	70 000 kr
Våldtäkt mot barn	100 000 kr
Grov våldtäkt mot barn	150 000 kr
Försök till våldtäkt	30 000 kr
Oaktsam våldtäkt	50 000 kr
Våldtäkt	70 000 kr
Grov våldtäkt	100 000 kr
Mordförsök eller dråpförsök utan livshotande skada	70 000 kr
Mordförsök eller dråpförsök med livshotande skada	100 000 kr

Reseförsäkring

Ingår i din hemförsäkring.

Försäkringen ersätter:

- Reseförsäkringen gäller dig som privatperson och medförsäkrade som är medresenärer.
- Reseförsäkringen gäller i hela världen under de första 30 dagarna, från avresan från ditt försäkrade boende i hemförsäkringen tills du kommer hem igen.
- Kortare besök på hemorten under en påbörjad resa där avsikten är att åka tillbaka till samma resmål som du kom ifrån, medför inte att en ny 30-dagarsperiod påbörjas.
- Försäkringen omfattar alla medförsäkrade personer oavsett om ni reser var för sig eller tillsammans.
- Det är möjligt att teckna en förlängning av reseförsäkringen för ytterligare 30 dagar om ansökan av förlängning sker inom de första 20 dagarna av resan och om du, då du söker förlängningen, är frisk.
- Reseförsäkringen gäller för:
 - Överfall, enligt villkoren i din försäkring.
 - Saker, enligt villkoren i din försäkring för "Stöld och skadegörelse utanför ditt boende".
 - Sjukdom under resa. Försäkringen gäller om du drabbas av olycksfall, akut sjukdom, akuta tandbesvär, hamnar i nödsituation eller tvingas avbryta en resa på grund av att en närstående person avlidit, blivit allvarligt sjuk eller skadad. Med närstående person menas make, maka, registrerad partner, sambo, barn, syskon, föräldrar, barnbarn, mor- och farföräldrar, svärföräldrar, svärson och svärdotter samt person som har vårdnad om någon av de angivna personerna.

Försäkringen ersätter inte:

- Försäkringen gäller inte för något som inträffat i ett land eller område dit UD avråder från att resa vid tidpunkten för avresan.
- Försäkringen gäller inte för resor som redan har påbörjats då reseförsäkringen tecknas.
- Försäkringen gäller inte för resor i tjänsten eller för något du gör för att livnära dig på.
- Försäkringen gäller inte för vård, rese- eller andra kostnader som beror på eller har samband med:
 - Sjukdom eller hälsotillstånd som du haft, har eller känt till när resan startade.
 - Ett olycksfall som inträffade innan resan startade.
 - Läkarkonsultation, behandling eller operation som var planerad innan resan påbörjades.
 - Sjukdom eller olycksfall som uppkommit vid deltagande i sport med kroppskontakt, fallskärmsjumpning, glid- eller skärmflygning, sportdykning om du saknar internationellt dykcertifikat, deltagande i tävling eller organiserad träning med motorfordon.
 - Sjukdom eller olycksfall som uppkommit vid deltagande i sport, idrottstävling eller organiserad träning om du fått ersättning eller sponsring med ett belopp som överstiger ett prisbasbelopp per år.
 - Sjukdom eller olycksfall som inträffar i bergsområde som är på 5 000 meters höjd eller högre.
 - Gravitet; sjukdom eller olycksfall som inträffat efter den 25:e veckan av graviditeten.
 - Fartyg eller flygplan som på grund av din skada måste ändra sin färdplan om du inte innan avfärd bedömts som fit to fly i samband med sjukdom av läkare godkänd av Gofido.
 - Privat sjukvård i Sverige och Norden.
- Ersättning ur denna försäkring lämnas inte till avlidens dödsbo.
- Försäkringen ger inte ersättning för skador orsakade av konkurs av resebolag.

Ersättning för läkarvård

Du får ersättning för nödvändiga och skäliga kostnader som du har under resan för akut läkarvård, sjukhusvård, behandling, hjälpmedel och lokala resor för vård och behandling – under förutsättning att det har föreskrivits av behörig och ojävig läkare.

- Resor med egen bil ersätts med 15 kr per mil.
- Vid akuta tandbesvär och vid tandskada till följd av olycksfall får du ersättning med max 3 000 kr för nödvändig och tillfällig behandling på platsen.

- Ersättningstiden är maximerad till 1 år, räknat från första läkarbesöket för både sjukdom och olycksfall.
- Behandling ska i förväg godkännas av Gofido.
- Efter bedömning av Gofido har vi rätt att kräva att du återvänder till Sverige för behandling, i annat fall kan rätten till ersättning helt eller delvis sättas ned.
- Ersättningen gäller utan självrisk.

Ersättning för hemresa

- Om läkare skriftligen intygar att du eller din medförsäkrade medresenär av medicinska skäl behöver resa hem på annan tid eller på annat sätt än vad du planerat, får du ersättning för nödvändiga och skäliga merkostnader för din hemresa eller för att senare ansluta till den fortsatta resan.
- Hemresan ska i förväg godkännas av Gofido.
- Kostnader för att resa tillbaka till den plats där resan avbröts ersätts inte.
- Ersättningen gäller utan självrisk.

Ersättning för hemtransport av avlidne

- Vid dödsfall lämnas ersättning för transport av den avlidne till hemorten i Sverige samt för merkostnad för medförsäkrad närståendes hemresa.
- Vid dödsfall utomlands kan ersättning lämnas för kostnader för begravning eller kremering på platsen med upp till 10 000 kr. Detta istället för hemtransport av den avlidne.
- Kostnader och färdsätt ska på förhand godkännas av Gofido.
- Ersättningen gäller utan självrisk.

Ersättning för närståendes resa till svårt sjuk

- Om en läkare bedömer att din skada eller sjukdom är livshotande betalar vi nödvändiga och skäliga kostnader för att högst 2 närståendes ska kunna besöka dig. Försäkringen ersätter resa från hemorten i Sverige och åter inklusive merkostnader för boende. De närstående behöver inte vara medförsäkrade.
- Högsta ersättning är 25 000 kr per person dock högst 50 000 kr sammanlagt.
- Resan inklusive kostnader och färdsätt ska godkännas i förväg av Gofido.
- Ersättningen gäller utan självrisk.

Ersättning för merkostnader för logi

- Om läkare bedömer att du eller din medförsäkrade medresenär av medicinska skäl måste ändra den planerade platsen för boende eller vara borta längre än planerat betalar vi nödvändiga och skäliga merkostnader för boende upp till 20 dagar från första läkarbesöket.
- Läkaren ska godkännas i förväg av Gofido för att få utföra denna bedömning.
- Ersättningen gäller utan självrisk.

Ersättning om något allvarigt inträffat hemma

- Om du tvingas avbryta resa på grund av att närstående person till dig eller medförsäkrad medresenär avlidit eller blivit allvarligt sjuk eller skadad, eller om ditt boende i Sverige drabbats av oförutsedd och väsentlig skada, får du ersättning för nödvändiga och skäliga merkostnader för återresa till hemorten.
- Resan ska i förväg godkännas av Gofido.
- Kostnader för att resa tillbaka till den plats där resan avbröts ersätts inte.
- Ersättningen gäller utan självrisk.

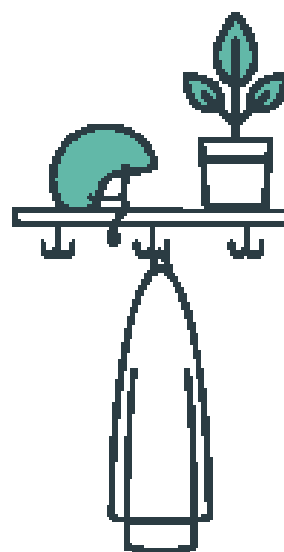
Ersättning för outnyttjad resekostnad

- Du får ersättning för outnyttjad resekostnad om din påbörjade resa avbryts och inte helt kan utnyttjas på grund av att du eller din medförsäkrade medresenär drabbas av sjukdom eller olycksfall och blir intagen på sjukhus, blir helt sängbunden, eller måste åka hem i förtid.
- Du får ersättning för outnyttjad resekostnad om din påbörjade resa avbryts på grund av att närstående person till dig i Sverige avlidit, blivit allvarligt sjuk eller skadad och du reser hem.
- Det krävs att en läkare som Gofido godkänt på förhand godkänner hemresan eller intygar att du haft sådan skada eller sjukdom att du varit helt sängbunden.

- Som första sjukdag räknas dagen för första läkarbesöket.
- Gofido kan komma att beräkna antalet sjukdagar beroende på sjukdomstillstånd med ersättning från 2 upp till 10 dagar. Detta om det saknas ordination om antal sjukdagar i läkarintyg eller journalhandling eller om den gjorda ordinationen klart överstiger en normalt rekommenderad sängbunden vila.
- Med resekostnad menas betalt belopp före skadetillfället för resa, logi, evenemang som till exempel konsert, sportevent, liftkort och utflykter, samt före avresan från hemorten i Sverige betalt belopp för kost.
- Vid resa med egen bil 15 kr/mil för närmaste färdväg från resans start till platsen där resan avbryts och åter, men högst 500 mil. Följer flera personer med i bilen minskas ersättningen i förhållande till antalet resenärer.
- Till resekostnad räknas inte resa eller del av resa som betalats på annat sätt än med pengar eller presentkort, till exempel med bonuspoäng.
- Från din resekostnad avräknas belopp som du kan återfå från arrangör, trafikföretag, hotell eller annan.
- Ersättning för utnyttjad resekostnad utgår med så stor del av resekostnaden som svarar mot förhållandet mellan antalet utnyttjade dagar och resans totala antal dagar, men högst 500 kr per person och dag och sammanlagt 15 000 kr per person förutsatt att du inte köpt förlängt reseskydd. Har du förlängt reseskyddet utökas det maximala beloppet med 500 kr för varje dag du köpt till.
- Ersättningen gäller utan självrisk.

Ersättning vid nödsituation

Om du befinner dig i ett område utomlands där det utbryter krig eller krigsliknande tillstånd eller uppkommer en naturkatastrof (till exempel jordskalv eller vulkanutbrott) ersätter vi nödvändiga och skäliga merkostnader för evakuering av dig och medförsäkrade medresenärer till Sverige. Detta om förhållandena är sådana att UD rekommenderar alla svenska medborgare att lämna området och om inte UD avrått från att resa till området vid tidpunkten för avresan. Försäkringen ersätter inte evakuering av andra skäl. Ersättningen gäller utan självrisk.



Tillvalsmoment – Villaförsäkring

Hussvamp

Tillval i din villaförsäkring.

Med hussvampsangrepp avses angrepp av den äkta hussvampen (*Serpula lacrymans*) och dess släkting (*Serpula himantoides*) som kan fastställas vid typbestämning av fruktkropp och mycel.

Försäkringen ersätter:

- Sanering av hussvamp vid hussvampsangrepp i den försäkrade villabyggnaden. Sanering av invändig skada i villabyggnaden ersätts även om svampkroppen befinner sig utomhus.
- Nödvändig och skälig reparation för att återställa byggnaden efter hussvampsangreppet.

Försäkringen ersätter inte:

- Angrepp eller del av angrepp som kan härledas till tiden innan försäkringen började gälla.
- Angrepp som uppkommit genom läckage eller av annan orsak som omfattas av villaförsäkringen.
- Angrepp av andra mögel- eller rötsvampar.
- Angrepp på byggnadsdel som befinner sig utomhus, såsom balkong, utomhustrappa, terrass, uterum etcetera.
- Att återställa kulturhistoriska värden, affektionsvärden och/eller konstnärlig utsmyckning. Den gäller inte heller för merkostnader till följd av att normala byggregler/åtgärder inte kan utföras på grund av att byggnaden är k-märkt eller q-märkt.
- Garage, gäststuga, uthus eller andra byggnader än villabyggnaden.
- Estetiska skador som inte påverkar nyttjandet av bostaden.
- Byggnadsdel som är undantagen i tidigare besiktningsprotokoll för hussvamp.

Ersättning:

2 000 000 kr, dock högst byggnadens marknadsvärde bortsett från hussvampsangreppet.

Aktsamhetskrav: Virke får inte vara angripet av hussvamp

Vid byggnation, reparation, om- eller tillbyggnad får du inte använda virke som är eller kan misstänkas vara angripet av hussvamp.

Pool

Tillval i din villaförsäkring.

Försäkringen ersätter:

- Skador på delar av pool, simbassäng, utomhusbad, utomhusspa, badtunna eller liknande anordning på tomt som specificeras i tabell nedan och som omfattas av försäkringen.

Försäkringen ersätter inte:

- Förslitning, förbrukning, åldersförändring, korrosion (till exempel rost eller frätning), beläggning eller avsättning.
- Självförstörelse, till exempel självsprickor, vittring, färg eller formändring.
- Skador orsakade av skadedjur eller skadeinsekter.
- Skador orsakade av snötryck.
- Skador orsakade av bearbetning, reparation eller rengöring.
- Skador som täcks av gällande leverantörsförsäkring.

- Skador som kan ersättas av konsumentköp- eller konsumenttjänstlag.
- Skador orsakade av att leverantörs instruktioner och hänvisningar inte har följts.

Ersättning:

Ersättning sker med maximalt 500 000 kr efter åldersavdrag enligt nedanstående tabell för den del som skadats. Enbart delar specificerade i nedanstående tabell ersätts enligt försäkringen.

Växthus

Tillval i din villaförsäkring.

Försäkringen ersätter:

- Skador på växthus, drivbänk eller liknande byggnad på tomt som omfattas av försäkringen.

Försäkringen ersätter inte:

- Förslitning, förbrukning, åldersförändring, korrosion (till exempel rost eller frätning) beläggning eller avsättning.
- Självförstörelse, till exempel självsprickor, vittring, färg eller formändring.
- Skador orsakade av naturskador.
- Skador orsakade av skadedjur eller skadeinsekter.
- Skador orsakade av snötryck.
- Skador orsakade av bearbetning, reparation eller rengöring.
- Skador som täcks av gällande leverantörsförsäkring.
- Skador som kan ersättas av konsumentköp- eller konsumenttjänstlag.
- Skador orsakade av att leverantörs instruktioner och hänvisningar inte har följts.

Ersättning:

Ersättning sker med maximalt 100 000 kr vid varje skadetillfälle.

Utökat läckageskydd

Tillval i din villaförsäkring.

Försäkringen ersätter:

- Skada på försäkrad villabyggnad (inklusive vidbyggt garage eller tillbyggnad som används som bostad) om vatten oberäknat tränger in genom yttertak eller fasad ovan marken.

Försäkringen ersätter inte:

- Skada om taket varit i sådant skick att uppenbar risk för läckage förelegat.
- Skada som har samband med att byggnaden är under reparation, uppförande, om- eller tillbyggnad.
- Skada som består i eller är en följd av konstruktions-, bygg- eller materialfel.
- Läckage genom putsad, oventilerad träregelväggkonstruktion.
- Själva skadan på det yttertak eller den fasad varigenom läckaget skett. Med yttertak avses hela takkonstruktionen ovanför takstolar och med fasad avses hela ytterväggskonstruktionen utanför regelverket.
- Skada på bärande tak- eller väggkonstruktion som består i röta eller uppkommit genom annan långtidspåverkan.

Pooldel	Antal år utan åldersavdrag	Därefter avdrag per påbörjat år (%)
Cirkulationspump	3	10
Värmepump	3	10
Värmeväxlare	5	5
Elvärmare	5	5
Solfångare till pool	5	5
Poolliner	5	5
Sandfilter	5	5
Poolskydd	5	5

Ersättning:

Ersättning sker med maximalt 25 000 kr vid varje skadetillfälle.

Maximerat åldersavdrag för villabyggnad

Tillval i din villaförsäkring.

Försäkringen ersätter:

- Åldersavdrag på skadade byggnadsdelar begränsas i villabyggnad till sammanlagt högst 15 000 kr.

Försäkringen ersätter inte:

- Hushållsmaskin eller installation som ersätts enligt momentet Vitvaror och installationer eller övriga moment i försäkringen.
- Läckande ytskikt/tätskikt i våtrum äldre än 20 år.
- Byggnadsdelar som efter en viss ålder är helt avskrivna enligt ersättningstabell för åldersavdrag enligt dessa villkor.

Storskadeförsäkring för villabyggnad

Tillval i din villaförsäkring.

Försäkringen ersätter:

- Om villabyggnaden skadats i så stor omfattning att reparationskostnaden beräknas uppgå till över 75 % av kostnaden för att bygga en motsvarande ny byggnad kan du välja att få resten av byggnaden riven och få en motsvarande ny byggnad uppförd på samma grund. Med grund avses även källarväggar.

Försäkringen ersätter inte:

- Byggnader fristående från villabyggnaden, som garage, gäststuga och liknande, även om de i övrigt omfattas av försäkringen.

Drulleförsäkring – villabyggnad

Tillval i din villaförsäkring.

Försäkringen ersätter:

- Skada på försäkrad byggnad och på tomtmark som uppkommit genom plötslig och oförutsedd yttre händelse som inte ersätts enligt övriga moment i försäkringen.

- Drulleförsäkringen ersätter skada på villabyggnad och tomtmark ersätts med maximalt 200 000 kr.
- Det är inte tillräckligt att skadan har uppstått plötsligt, utan händelsen som gett upphov till skadan ska ha skett plötsligt och oförutsett.

Försäkringen ersätter inte:

Din drulleförsäkring ersätter inte skador på din villabyggnad och tomtmark:

- Orsakad av prägningarbete, i samband med markarbete, gruvdrift eller sättningar i marken.
- Orsakad av vatten/fukt som tränger in genom grundmur eller bottenplatta.
- Orsakad av vatten som läckt ut från dagvatten- eller dränerings-system.
- Orsakad av ingrepp i bärande stomme.
- På isoleringsglas som består i att rutan blivit otät.
- Som består i eller är en följd av bakterier, alger, lavar, svamp eller röta.
- Som består i eller är en följd av konstruktions-, bygg- eller materialfel.
- Orsakad av is, snö, regn, vind, vågor eller andra naturkrafter.
- Som kan ersättas av trafikförsäkring.
- Som har samband med att byggnaden är under reparation, uppförande, om- eller tillbyggnad.
- Skada på brygga och uthus.
- Kostnad för upptining av frusen ledning eller rensning vid stopp i avlopp.

Försäkringen gäller inte heller för en skada som är:

- Orsakad av nötning, förslitning, åldersförändring eller annan långtidspåverkan.
- Djur eller skada orsakad av djur.
- Lagrad information eller programvara på dator eller datortillbehör eller annan elektronisk utrustning.
- Låsbyte.
- Skada som leverantör eller annan ansvarar för.
- Saker som används i ditt arbete eller annat du gör för att tjäna pengar.



Tillvalsmoment – Hemförsäkring

Drulleförsäkring

Tillval i din hemförsäkring.

Försäkringen ersätter:

- Drulleförsäkringen ersätter förlorad eller skadad egendom och saker, om förlusten eller skadan inträffar genom plötslig och oförutsedd yttre händelse som inte ersätts på annat sätt genom din försäkring.
- Under resa gäller drulleförsäkringen för de saker du har med dig under de dagar reseförsäkringen gäller.
- Du kan själv välja hur högt belopp du behöver på drulleförsäkringen för egendom och saker där maximal ersättning är 50 000 kr per skada.
- Det är inte tillräckligt att skadan har uppstått plötsligt, utan händelsen som gett upphov till skadan ska ha skett plötsligt och oförutsett.

Försäkringen ersätter inte:

- Din drulleförsäkring ersätter inte skador på följande egendom/saker:
- Pengar, värdehandlingar, manuskript och ritningar.
 - Stöldbegärlig egendom förvarad i bil, annan lokal eller biutrymme.
 - Stöldbegärlig egendom lämnad i incheckat bagage under resa.
 - Lånad egendom.
 - Skador eller förluster i samband med postbefordran.
 - Motorfordon, husvagn, släpfordon, vatten eller luftfarkost inklusive exempelvis kanot, bräda avsedd för vattensport, fallskärm.
 - Delar eller utrustning till fordon eller farkoster.
 - Modellflygplan/helikopter eller drönare.

Försäkringen gäller inte heller för en skada som är:

- Orsakad av nöting, förlitning, åldersförändring eller annan långtidspåverkan.
- Djur eller skada orsakad av djur.
- Lagrad information eller programvara på dator eller datortillbehör eller annan elektronisk utrustning.
- Låsbyte.
- Skada som leverantör eller annan ansvarar för.
- Saker som används i ditt arbete eller annan du gör för att tjäna pengar.

Cykel

Tillval i din hemförsäkring.

Försäkringen ersätter:

- Försäkringen gäller skada på eller förlust av cykel och sådana elfordon som enligt Transportstyrelsens definition är att likställas med cykel.
- Flera cyklar kan försäkras genom samma tilläggsförsäkring upp till ett maximalt ersättningsbelopp på 40 000 kr.
- Försäkringen gäller i Norden och under resa under de dagar reseförsäkringen gäller.

Försäkringen ersätter inte:

- Slitage på cykel.
- Försäkringen gäller inte olåst cykel som förvaras utanför ditt boende.
- Cykel som du hyrt.

Aksamhetskrav: Låst med godkänt lås

- Cykeln ska vara låst med ett lås som finns med i Svenska Stöldskyddsföreningens förteckning över certifierade cykellås.
- Om cykeln förvarats olåst utanför ditt boende får du oftast ingen ersättning.
- Om cykeln varit låst, men inte med godkänt lås, blir det vanligtvis nedsättning med minst 50%.
- Vid parkering av elcykel ska batteri tas med.
- Om cykeln lämnats på annan plats än i ditt boende eller i privat förråd eller cykelförråd som tillhör ditt boende över natten kan ersättningsbeloppet sättas ned.

Ersättning:

- Skadad eller förlorad cykel ersätts med maximalt 40 000 kr.
- Om akksamhetskrav för cykelförsäkringen inte följs blir ersättningsbeloppet lägre.
- Självrisken är samma som i din vanliga hemförsäkring.
- En självrisk erläggs per skadetillfälle.

Barnvagn

Tillval i din hemförsäkring.

Försäkringen ersätter:

- Försäkringen gäller för skada på eller förlust av barnvagn.
- Flera barnvagnar kan försäkras genom samma tilläggsförsäkring upp till ett maximalt ersättningsbelopp på 15 000 kr.
- Under resa gäller den för barnvagn du har med dig under de dagar reseförsäkringen gäller.

Försäkringen ersätter inte:

- Slitage på barnvagn.

Aksamhetskrav: Lås och inlåst

- Om barnvagnen lämnats olåst utan uppsikt kan ersättningsbeloppet sättas ned.
- Ersättningen kan även sättas ned om barnvagnen förvaras på annan plats än i ditt boende eller i privat förråd eller barnvagnsförråd som tillhör ditt boende.

Ersättning

- Skadad eller förlorad barnvagn ersätts med maximalt 15 000 kr.
- Självrisken är samma som i din vanliga hemförsäkring. En självrisk erläggs per skadetillfälle.

Golfutrustning

Tillval i din hemförsäkring.

Försäkringen ersätter:

- Försäkringen gäller för skada på eller förlust av golfutrustning. Flera golfset kan försäkras genom samma tilläggsförsäkring upp till ett maximalt ersättningsbelopp på 10 000 kr.

Försäkringen ersätter inte:

- Så kallad "hole-in-one"-ersättning.
- Slitage på golfutrustning.

Aksamhetskrav: Under uppsikt

Om golfutrustningen lämnas utan uppsikt kan ersättningsbeloppet sättas ned. Ersättningen kan sättas ned om golfutrustning förvaras på annan plats än i ditt boende.

Ersättning

- Skadad eller förlorad golfutrustning ersätts med maximalt 10 000 kr.
- Självrisken är samma som i din vanliga hemförsäkring. En självrisk erläggs per skadetillfälle.

Vapen

Tillval i din hemförsäkring.

Försäkringen ersätter:

Försäkringen gäller för skada på eller förlust av vapen och tillhörande utrustning som exempelvis kikarsikten. Flera vapen kan försäkras genom samma tilläggsförsäkring upp till ett maximalt ersättningsbelopp på 35 000 kr.

Försäkringen ersätter inte:

- Tjänstevapen och tillhörande utrustning.
- Slitage på vapen och tillhörande utrustning.

Aktsamhetskrav: Förvaras enligt lag

Vapen och tillhörande utrustning ska förvaras i enlighet med gällande lagar och förordningar. Om detta aktsamhetskrav inte följs utbetalas ingen ersättning. I övrigt gäller samma aktsamhetskrav som för stöldbegärlig egendom.

Ersättning:

- Skadat eller förlorat vapen ersätts med maximalt 35 000 kr.
- Självrisken är samma som i din vanliga hemförsäkring. En självrisk erläggs per skadetillfälle.

Resetrubbelförsäkring

Tillval i din hemförsäkring.

Försäkringen ersätter:

- Försäkringen gäller dig som privatperson och medförsäkrade som är medresenärer i hela världen under de första 30 dagarna från avresan från det försäkrade boendet i hemförsäkringen tills du kommer hem igen. Avbeställningsskydd gäller från det att du har köpt resan om du innan dess har tecknat en resetrubbelförsäkring.
- Kortare besök på hemorten under en påbörjad resa där avsikten är att åka tillbaka till samma resmål medför inte att en ny 30-dagarsperiod påbörjas.
- Försäkringen omfattar alla medförsäkrade personer oavsett om ni reser var för sig eller tillsammans.
- Det är möjligt att teckna en reseförlängning för ytterligare 30 dagar enbart om ansökan av sådan sker innan resan påbörjas.
- Resetrubbelförsäkringen gäller för privata resor som varar minst 2 dygn som kostar minst 2 000 kr för dig och medförsäkrade medresenärer. Resa eller del av resa som betalats på annat sätt än med pengar eller presentkort, till exempel bonuspoäng, ersätts inte. Försäkringen ger ej ersättning för skador orsakade av konkurs av resebolag.

Försäkringen ersätter inte:

- Försäkringen gäller inte vid olycksfall eller sjukdom som fanns eller var känd redan när resan bokades, vid sjukdom orsakad av användande av alkohol, andra berusningsmedel, sömnmedel eller narkotika, eller missbruk av läkemedel, eller om resan beställts mot läkares avrådan.
- Försämring av hälsotillståndet som beror på alkohol, narkotiska medel, andra berusningsmedel, sömnmedel eller läkemedel.
- Försäkringen gäller inte för kostnader för avbruten resa som inte är tidsbestämd innan avresan från Sverige.
- Försäkringen gäller inte för kostnader som kan ersättas från reseföretag eller vid sjukdom eller olycksfallsskada där vårdbehov kunnat förutses innan resan påbörjats.
- Reseavbrott eller outnyttjad resa, om du har rätt till ersättningsresa.
- Ersättning lämnas inte till avlidens dödsbo.

Ersättning för försenat bagage

- Om ditt incheckade bagage blir försenat efter din ankomst till resmålet får du per bagage ersättning för nödvändiga utlägg med:
 - 1 000 kr efter 12 timmars försening
 - 1 500 kr efter 24 timmars försening
 - 2 000 kr efter 48 timmars försening.
- Den högsta sammanlagda ersättningen är 5 000 kr per resa oavsett hur många bagage som är försenade för dig och andra medförsäkrade medresenärer.
- För att få ersättning krävs att du anmält bagageförseningen och erhållit en PIR (Property Irregularity Report).
- Försäkringen gäller inte om bagaget blir försenat på hemresan eller om ersättning för det försenade bagaget fås via annan försäkring.
- Ersättningen gäller utan självrisk.

Ersättning för avbeställningsskydd

- Grund för att du måste avbeställa resan är:
 - Olycksfall, akut sjukdom eller dödsfall som drabbat dig, medförsäkrade medresenärer eller närstående person till någon av er.
 - En plötslig och oförutsedd händelse (till exempel brand) som orsakat väsentlig skada i ditt försäkrade boende som anges i din hemförsäkring.

- Om ni är fler som deltar i researrangemanget får du ersättning endast för den del av kostnaderna som gäller dig och de personer som omfattas av din hemförsäkring. Detta gäller oavsett vem som betalt researrangemanget.
- För att försäkringen ska gälla krävs att du tillhandahåller läkarintyg från ojävig läkare (där avrådan från att resa skett före planerad avresa).
- Försäkringen gäller endast om researrangemanget avbeställs omgående efter att avbeställningsorsaken blir känd.
- Om du före avresan måste avbeställa en resa från din hemort i Sverige får du ersättning för de kostnader som inte återbetalas enligt av researrangör eller transportföretag fastställda bestämmelser eller, om sådana saknas, de av Sveriges Resebyråförening och Researrangörsföreningen i Sverige utfärdade allmänna resevillkor samt de av Föreningen Sverige Turism antagna villkor för uthyrning av stugor och lägenheter.
- Högsta ersättning är 25 000 kr per försäkrad person dock högst 75 000 kr sammanlagt.
- Ersättningen gäller utan självrisk.

Ersättning för resestartskydd

- Om du eller medförsäkrade medresenärer kommer för sent till en i förväg bokad och betald resa vid utresa från eller till Sverige, får du ersättning för nödvändiga och skäliga merkostnader för att ansluta dig och medförsäkrade medresenärer till resan under förutsättning att:
 - Den privatbil som du åkte med råkat ut för väderlekshinder, trafik hinder eller blivit köroduglig genom trafikolycka.
 - Allmänt färdmedel försenas eller ställs in på grund av väderlekshinder, tekniskt fel, trafik hinder eller trafikolycka.
 - Att du påbörjat färden i så god tid att du under normala förhållanden och med hänsyn till väderlek och trafiksituation skulle ha ankommit till flygplatsen eller motsvarande i enlighet med vad som krävs av researrangör och transportföretag, dock minst 2 timmar före planerad avgång i Europa och 3 timmar i övriga världen.
- Är anslutning till resan på utresan från Sverige inte möjlig kan du istället få ersättning för den uteblivna resans pris upp till det maximala ersättningsbeloppet. Avdrag görs för kostnader som kan återfås av researrangör eller transportföretag.
- Högsta ersättning är 15 000 kr per försäkrad person dock högst 75 000 kr sammanlagt.
- Ersättningen gäller utan självrisk.

Ersättning för anslutningsskydd

- Missad anslutning på resa. Vid försenat flyg som medför missat anslutningsflyg ersätts nödvändiga och skäliga merkostnader för att du ska kunna ta dig vidare på resan, samt eventuella merkostnader för logi.
- Vid anslutning ska du ha minst 2 timmars marginal mellan flygen inom Europa och 3 timmar i övriga världen.
 - Högsta ersättning är 15 000 kr per försäkrad person dock högst 30 000 kr sammanlagt.
 - Ersättningen gäller utan självrisk.
- Missad anslutning vid hemkomst. Försäkringen gäller även om det flyg du reser med är försenat vid återkomsten till utgångspunkten för resan i Norden och du därför inte hinner med en bokad och betald anslutning, till exempel tåg eller buss till hemorten.
 - Högsta ersättning är 1 000 kr per försäkrad person.
 - Ersättningen gäller utan självrisk.

Ersättning för personförsening

- Försäkringen gäller vid påbörjad resa då det allmänna transportmedlet som du reser med kommer försent till slutdestinationen eller ställs in. Ersättning:
 - 1 000 kr per försäkrad person efter 12 timmars försening
 - 1 500 kr efter 24 timmars försening
 - 2 000 kr efter 36 timmars försening och ytterligare 500 kr per 12 timmar därtöver.
 - Högsta ersättning är 3 000 kr per person.
- Du kan inte få denna ersättning om du samtidigt får ersättning för Resestartskydd eller Anslutningsskydd.

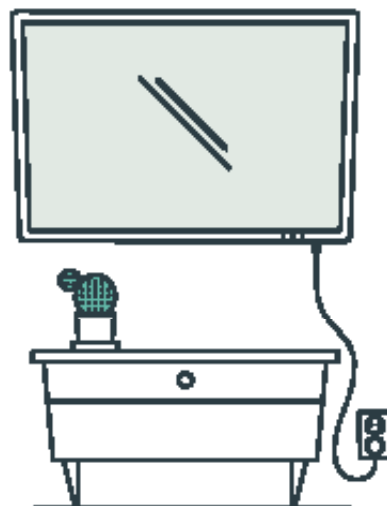
- Intyg från researrangör eller transportföretag om förseningen ska kunna uppvisas.
- Ersättningen gäller utan självrisk.

Ersättning för ersättningsresa

- Om din påbörjade resa avbryts och inte kan utnyttjas för att du eller medförsäkrad medresenär drabbas av sjukdom eller olycksfall och blir sjuk mer än halva den planerade restiden eller av medicinska skäl måste återvända hem i förtid under restidens första hälft får du ersättning med vad resan kostat.
- Du får också ersättning om du måste resa hem för att närstående person till dig i Sverige avlidit, blivit allvarligt sjuk eller skadad och mer än halva tiden kvarstår av resan. Då får du ersättning med vad researrangemanget kostat för dig.
- Om ni är fler som deltar i researrangemanget får du ersättning endast för den del av kostnaderna som gäller dig och medförsäkrade medresenärer.
- Restiden är tiden från det att du lämnade det försäkrade boendet till dess du avsåg att komma hem igen.
- Hemresa måste på förhand godkännas och antal sjukdagar måste intygas av en av Gofido godkänd och ojävig läkare.
- Högsta ersättning är 25 000 kr per försäkrad person dock högst 75 000 kr sammanlagt.
- Ersättningen gäller utan självrisk.

Ersättning för outnyttjad aktivitet på resa

- Försäkringen gäller om du inte kan fullfölja en på förhand bokad och betald aktivitet under resan på grund av att du drabbats av akut sjukdom eller olycksfallsskada.
- För att få ersättning måste du kunna uppvisa intyg från en behörig och ojävig läkare på resmålet som visar antalet sjukdagar och i förekommande fall ordination om vila eller att du varit förhindrad att utöva aktiviteten på grund av sjukdomen eller olycksfallsskadan.
- Som första sjukdag räknas dagen för första läkarbesöket.
- Du får ersättning med dagsandelar av aktivitetens pris för till exempel kursavgift, greenfee, dykkurs, liftkort eller utflykter.
- Har du rätt till ersättning enligt detta avsnitt betalar vi inte ersättning enligt momenten för reseavbrott och ersättningsresa.
- Högsta ersättningsbelopp är 1 000 kr per försäkrad person och dag i längst 10 dagar.
- Ersättningen gäller utan självrisk.



Ersättnings- och värderingsregler

Så värderas och ersätts skadade eller förlorade saker

- Gofido/Försäkringsgivaren har rätt att avgöra om en skada ska ersättas kontant, genom reparation eller genom att köpa motsvarande nya eller begagnade saker.
- Vi har också rätt att avgöra vem som ska utföra reparation och var inköpet ska göras.
- Vid förlust av eller skada på försäkrade saker ska du kunna bevisa att du äger saken, vad den är värd och hur gammal den är. Ju mer värd saken är, desto högre krav på bevisningen.
- Försäkringsgivaren äger de saker som du ersatts för, om vi inte kommer överens om något annat med dig.
- Kommer en sak som vi ersatt till rätta, ska du genast lämna det till oss. Vill du behålla saken får du göra det om du lämnar tillbaka den ersättning du fått.

Förlorade eller totalskadade saker

- Förlorade eller totalskadade saker ersätts enligt bestämmelserna i detta stycke och ersättningstabellen nedan.
- Om vi bedömer att saken ska ersättas kontant har vi rätt att avgöra vad denna ersättning blir utifrån marknadsvärdet. Med marknadsvärdet menas vad saken kostar att köpa i allmänna handeln i Sverige. Marknadsvärdet ska motsvara den skadade eller förlorade saken och i samma skick med avdrag för ålder, slitage, omodernitet, minskad användbarhet och andra omständigheter.

- För att beräkna hur ersättningen för saker förändras över tid används ersättningstabellen nedan för att underlätta uppskattningen av marknadsvärdet.
- Smycken ersätts med vad det kostar att köpa motsvarande nytt smycke i allmänna handeln. Om smycket är äldre än 8 år, ärvt, inköpt eller erhållet i andra hand, köpt på auktion eller om motsvarande smycke inte längre finns att köpa nytt, får du ersättning med vad det skulle kosta att köpa motsvarande begagnat föremål.
- Vid ersättning tas inte hänsyn till affektionsvärdet.
- Värdet av eget arbete lagrat på datamedia eller nedlagt på fotografier, film, bandupptagningar, datorprogram, modeller, hemmagjorda saker och liknande ersätts inte. Sådana saker ersätts med marknadsvärdet för råmaterialet.
- Om vi bedömer att saken kan repareras får du ersättning för reparationen.
- Vid reparation av skadad klocka ersätts inte underhållsservice som utförts i samband med reparation.

Ersättningstabell Sak (inkl. tillbehör)	Ersättning i procent sedan saken uppnått följande ålder											
	< 6 mån	6 mån	1 år	2 år	3 år	4 år	5 år	6 år	7 år	8 år	9 år	10 år <
Dator/datorutrustning	100	80	60	40	20	10	5	0	0	0	0	0
Surfplatta eller liknande	100	80	60	40	20	10	5	0	0	0	0	0
Mobiltelefon	100	80	50	20	10	5	0	0	0	0	0	0
Digitalkamera	100	100	70	60	50	40	30	20	20	10	10	5
Redskap för ljud- och/eller bildåtergivning (ej dator, kamera och telefon), digitalbox, GPS	100	100	80	70	50	40	30	20	20	10	10	10
Glasögon	100	100	80	70	60	50	40	30	20	20	10	10
Hushållsmaskin	100	100	100	90	80	70	60	50	40	30	20	10
Vuxenkläder	100	80	60	40	20	10	10	10	10	10	5	5
Barnkläder	100	80	40	20	10	10	10	5	5	5	5	5
Skidutrustning	100	100	80	70	60	50	40	30	20	20	10	5
Cykel	100	100	90	70	60	50	40	30	20	20	10	5
Barnvagn	100	100	90	80	70	60	50	20	20	10	10	10
Golfutrustning	100	100	90	80	70	60	50	20	20	10	10	10
Vapen	100	100	100	90	80	80	70	70	60	60	50	50

Ersättningen beräknas på inköpspriset och sedan sker ett åldersavdrag baserat på hur gammal saken är. Olika avdrag gäller för olika kategorier av saker.

Om vi inte är överens om värdet på dina saker

- Ta alltid först kontakt med oss då eventuella missförstånd ofta kan klaras upp.
- Om du efter förnyad genomgång av ditt ärende fortfarande inte är nöjd med värderingen har du möjlighet att begära omprövning hos Gofidos klagomålsansvarig.
- Du måste begära prövning hos vår klagomålsansvarig inom 6 månader efter att du fick vårt beslut i ditt ärende.
- Om vi inte kan komma överens om värdet av en skada på lös egendom kan ett utlåtande begäras av dig eller oss av en värderingsman som är utsedd av Svensk Handelskammare. Värderingsmannen ska tillämpa de regler som finns i dessa villkor. Om värderingsmannen kommer fram till att vi värderat din sak för lågt får vi betala kostnaden för värderingsmannen. Om du begärt utlåtandet och värderingsmannen kommer fram till att vi värderat din sak rätt eller för högt får du betala kostnaden för värderingsmannen.

Återställande av villa

- Din villa är försäkrad utan beloppsbegränsning till det värde den faktiskt har (fullvärde).
- Gofido/Försäkringsgivaren har rätt att avgöra om en skada på ditt boende ska ersättas kontant eller om det skadade boendet ska återställas genom våra åtgärder.
- I det fall villan anses vara totalskadad ersätter vi uppförande av likadan eller motsvarande villa för samma ändamål på den befintliga grunden.
- Uppförande av ny villa och reparation ersätts med utgångspunkt från vad det kostar att utan dröjsmål med rationella metoder och material och med iakttagande av gällande bygg- och branschregler, lagstadgade krav och myndighetsföreskrifter återställa villan.
- Avdrag på grund av ålder på berörda byggnadsdelar görs enligt separat tabell. Med byggnadsdel menar vi var och en av de installationer, ytbeläggningar, tillbehör med mera som är uppräknade i tabellen.
- Utöver åldersavdrag kan avdrag göras om underhållet på den byggnadsdel som skadats varit eftersatt eller om den varit felbyggd eller utsatts för onormalt slitage. Detta gäller även andra byggnadsdelar än sådana som uppräknas i tabellen.

- Vid skada på målning, tapetsering samt annan väggbeklädnad eller golvbeläggning räknas målningen etcetera i varje utrymme som en byggnadsdel.
- Vid återställande ersätts de skadade utrymmenas byggnadsdelar och ytskikt. Angränsande oskadade utrymmen med samma ytskikt som i de skadade ersätts inte.
- Kan utan väsentlig olägenhet reparation ske i samband med pågående eller förestående underhålls- eller ändringsarbete, till- eller ombyggnad värderas skadan till det belopp med vilket kostnaden för sådant arbete ökar.
- Återställande ska slutföras inom 2 år räknat från den tidpunkt du fick kännedom om skadan. Återställs inte byggnaden inom två år värderas skadan högst till det belopp som svarar mot skillnaden mellan fastighetens marknadsvärde omedelbart före och omedelbart efter skadan.
- Kostnader för att återställa konstnärlig utsmyckning ersätts inte.
- Fördyras återställandet på grund av att det tillkommit nya myndighetskrav betalas denna fördyring enligt följande:
 - Extra isolering, ingen beloppsbegränsning
 - Handikappanpassning, ingen beloppsbegränsning
 - Övriga åtgärder, sammanlagt högst 50 000 kr.
- Ersättning för merkostnad till följd av nya byggnormer och branschregler är maximerad till 10 000 kr per skadetillfälle. Undantaget är rör som efter viss ålder är helt avskrivna, se separat tabell.
- Merkostnad uppkommen genom att reservdel, utrustning eller material inte kunnat anskaffas på grund av importsvårigheter eller genom att tillverkningen upphört ersätts inte.
- Vid skada på växtlighet på tomtmark värderas den till kostnaden för nyplantering. Ersättning för buskar och träd lämnas endast för kostnader för plantor som normalt saluförs i handelsträdgårdar i Sverige.



Ersättningstabell		
Byggnadsdel (ålder beräknas från första brukandetidpunkten) Avser både material och arbete (rivning och återställande)	Antal år utan åldersavdrag	Därefter avdrag per påbörjat år (%)
Installationer för värme, vatten, avlopp, sanitet, ventilation, samt maskinell utrustning		
Rörsystem, vattenradiator, sanitetsgods, avloppstank	10	5
Solcellsanläggning, solfångare	10	5
Luft/luftvärmepump	2	15
Värmepumpänläggning, varmvattenberedare som ingår i enhet med värmepump, avloppspump, vindkraftverk och takvärme	2	10
Elvärmeslingor i golv	5	8
Övriga installationer och annan maskinell utrustning inkl. tillbehör, till exempel separat varmvattenberedare, elradiator, värmepanna inkl. expansionskärl	5	8
Bubbelpool inomhus och duschkabin – inkl. maskinell utrustning	2	10
Pool/Simbassäng	Se separat tabell för tillvalsmoment	
Elinstallationer och fiberoptik	25	5
Radio- och TV-antenn, markiser, persienner	2	10
Larm	2	10
Målning		
Utvändigt	2	10
Invändigt	5	8
Golv- och väggbeläggningar (inte våtrum)		
Tapetsering och annan vägg- och takbeklädnad (inte våtrum)	5	8
Textilia	5	8
Plast/linoleum, laminat	10	5
Trägolvl inkl parkett samt ytbehandling av sådant golv	15	5
Sten, keramik	15	5
Våtrumsbeklädnad inkl. tätskikt		
Trådsvetsad golv- och väggmatta	5	8
Keramiska plattor, stenplattor, inklusive tätskikt	10	5
Övrigt material och utförande samt målning i våtrum	2	10
Köks- & våtrumsinredning	15	5
Dörrar och fönster inkl. lås och beslag	15	5
Takbeläggning		
Papp, plast och gummi (även som underlag)	5	8
Stråttak	15	5
Övrigt material	25	5
Skorsten		
Stål, plåt	5	8
Annat material	25	2
Hushållsmaskiner	2	10

Åldersavdraget begränsas till högst 80 % på byggnadsdel, eller del av sådan, som före skadan var funktionsduglig. Vid ett och samma skadetillfälle är åldersavdraget sammanlagt högst 100 000 kr. Denna begränsning gäller dock inte för hushållsmaskiner och installationer. För hushållsmaskiner och installationer samt ytskikt (inkl. tätskikt) i våtutrymme vid skada av läckage genom ytskikt (inkl. tätskikt) kan åldersavdraget bli 100 %.

Ersättning om du inte kan bo hemma på grund av skada

- Om ditt försäkrade boende blir så skadat att du inte kan bo där som en följd av en skada som omfattas av din försäkring, eller om polis eller räddningstjänst beordrat evakuering, får du ersättning för nödvändiga och skäliga kostnader du har för boende på annat sätt, och magasinering av försäkrad egendom, under 24 månader från skadedagen.
- Om du hyr ut delar av din villa och en skada gör att du får ett hyresbortfall ersätts detta med upp till 15 000 kr per månad och totalt 150 000 kr. Avdrag görs för det du sparar in på till exempel uppvärmning och belysning. Om villan är uthyrd genom förmedling, ersätts inte förmedlingskostnaden.
- Försäkringen ersätter inte merkostnader som uppstår på grund av bristande underhåll som faller under fastighetsägarens ansvar.
- Kostnader för magasinering samt hyresbortfall ska godkännas i förväg av Gofido.

Självrisk

- Självrisk är den del av skadekostnaden som du själv får betala vid varje skadetillfälle. Den grundsjälvrisk du betalar framgår av ditt försäkringsbrev men det finns vissa undantag, se nedan.
- Överfallsskydd gäller utan självrisk.
- Reseförsäkringen och tillvalet Resetrubbel gäller utan självrisk.
- Rättsskydd gäller med självrisk på 25 % av kostnaden, dock lägst 5 000 kr.
- Förhöjd självrisk gäller för skada på badrum, duschrum eller annat våtutrymme som har golvbrunn och där skadan beror på att det inte är byggt enligt den byggnorm och de branschregler samt branschens råd och anvisningar som gällde vid byggnads- eller installationstillfället. Den förhöjda självrisken för dessa skador är 10 % av kostnaden, dock lägst 10 000 kr. Om våtrumscertifikat finns gäller inte den förhöjda självrisken.



Allmänna bestämmelser

Om Gofido

Care of Fido AB (varumärke "Gofido") org nr. 559169-4632 med adress Klara Norra Kyrkogata 26, 111 22 Stockholm, är registrerat hos Bolagsverket som försäkringsförmedlare. Registrering kan kontrolleras hos Bolagsverket, se kontaktinformation nedan.

Gofido står under Finansinspektionens och Konsumentverkets tillsyn. De anställda som förmedlar försäkringar är registrerade hos Finansinspektionen. Finansinspektionen kan lämna ytterligare upplysning om anställdas rätt att förmedla försäkringar samt vilket slag av försäkringar rätten gäller. För kontroll hos Finansinspektionen, se kontaktinformation nedan.

Kontakt Bolagsverket: Bolagsverket, 851 81 Sundsvall, telefon 0771-670 670, bolagsverket@bolagsverket.se, bolagsverket.se

Kontakt Finansinspektionen: Finansinspektionen, Box 7821, 103 97 Stockholm, telefon 08-408 980 00, finansinspektionen@fi.se, fi.se

Kontakt Konsumentverket: Konsumentverket/KO, Box 48, 651 02 Karlstad, telefon 0771-42 33 00, konsumentverket@konsumentverket.se, konsumentverket.se

Gofido förmedlar försäkringar på den svenska marknaden för Eir Försäkring AB, Box 3132, 103 62 Stockholm, telefon 010-410 03 10, info@eirforsakring.se, eirforsakring.se

Gofido lämnar inte rådgivning som grundar sig på en opartisk och personlig analys som avses i lag (2018:1219) om försäkringsdistribution.

Gofido har sin ansvarsförsäkring hos Ryan Specialty Group Sweden AB, Ingmar Bergmans gata 2, 114 34 Stockholm, telefon 08-410 268 81, sverker.edstrom@rsgsweden.com

Gofido får ersättning från Eir Försäkring AB för de förmedlade försäkringarna och den baseras på den totala premievolymen och skaderesultatet. Om du säger upp försäkringen under försäkringstiden har Eir rätt att få tillbaka hela den ersättning från Gofido som motsvarar den del av premien som du betalat in för den tid som är kvar efter att försäkringen upphört att gälla.

Genom att teckna en försäkring via Gofido godkänner du detta försäkringsvillkor och accepterar att Gofido har rätt att besluta i samtliga frågor som rör Gofidos försäkringsgivare för din räkning.

Försäkringsgivare

Eir Försäkring AB (Eir), organisationsnummer 502006-6329, med adress Box 3132, 103 62 Stockholm, är försäkringsgivare för försäkringen. Eirs försäkringsverksamhet står under tillsyn av Finansinspektionen, med adress ovan. Eirs marknadsföring står under tillsyn av Konsumentverket/KO, med adress ovan.

Ändring av försäkringsvillkor och premie

När vi ändrar premien eller villkoren i övrigt meddelar vi dig om ändringarna minst 14 dagar i förväg. Du måste före ändringsdagen meddela oss om du inte accepterar ändringarna och därför vill säga upp försäkringen. Om du säger upp försäkringen i samband med ändring av försäkringsvillkor eller premie har du rätt att få tillbaka den del av premien som avser tiden efter upphörandet. Premien kan påverkas av din skadehistorik.

Betalning av premie

Premie för ny försäkring eller utökning av din befintliga försäkring måste betalas innan försäkringen börjar gälla eller ändringen i din försäkring träder i kraft. Om du inte betalar premien i rätt tid har vi rätt att säga upp försäkringen. Försäkringen upphör att gälla 30 dagar därefter. Betalar du under dessa 30 dagar fortsätter försäkringen att gälla.

Ångerrätt

Om du som konsument har ingått avtal på distans (till exempel via telefon eller internet) har du rätt att ångra dig inom 14 dagar från att du ingått avtalet, du ska då meddela Gofido om detta. Har du hunnit betala din försäkringspremie återbetalas pengarna inom 30 dagar.

Återkrav

I samma utsträckning som vi har ersatt dig övertar vi den rätt du kan ha att kräva ersättning av annan. Du får inte med den som är ansvarig för skadan träffa en överenskommelse som innebär att du helt eller delvis avstår från din rätt till ersättning från denne.

Preskription

Om du vill kräva ersättning från oss måste du göra det inom 10 år från skadehändelsen, eller i förekommande fall, från tidpunkten när det förhållande som enligt försäkringsavtalet berättigar till sådant skydd inträdde. Har du har anmält skadan till oss inom den tid som anges i föregående stycke, har du alltid 6 månader på dig att väcka talan sedan vi lämnat slutligt besked i ersättningsfrågan. Denna preskriptionstid gäller även den som vill kräva ersättning från oss eller vår försäkringsgivare Eir Försäkring avseende Ansvarsmomentet i denna försäkring.

Skaderegistrering

För att avgöra om någon försöker få ut ersättning baserat på osanna uppgifter använder vi oss av ett för försäkringsbranschen gemensamt skadeanmälningsregister (GSR). Registret innehåller vissa uppgifter om skadan samt uppgift om vem som begärt ersättning och används endast i samband med skadereglering. Det innebär att vi får reda på om du tidigare anmält någon skada hos annat försäkringsbolag när du anmäler skada till oss. Vi har rätt att i samma register registrera skador i anledning av denna försäkring. Personuppgiftsansvarig för GSR är GSR AB. Du har rätt att ta del av och kontrollera eventuell information som finns om dig i det gemensamma skadeanmälningsregistret:

Kontakt GSR: Gemensamma skadeanmälningsregistret AB, att. Dataskyddsombud, Box 24171, 105 51 Stockholm, telefon 08-522 784 90, dso@gsr.se, gsr.se/dina-rattigheter

Personuppgifter

Vi hanterar dina personuppgifter i enlighet med Dataskyddsförordningen (GDPR), annan tillämplig lagstiftning och föreskrifter från olika myndigheter. Vi mottar personuppgifter exempelvis direkt från våra kunder, från någon som företräder kunden, från olika myndigheters register samt från kreditupplysningsföretag. Alla uppdateringar som rör behandlingen av dina personuppgifter meddelas på vår hemsida gofido.se. Gofido är personuppgiftsansvarig och ansvarar för att dina personuppgifter behandlas i enlighet med gällande lagstiftning. Vi har också utsett ett dataskyddsombud för personuppgiftsbehandlingen. Om du har några frågor kring hur vi behandlar dina personuppgifter, kontakta oss! Du kan antingen mejla direkt till vår support på help@gofido.se eller kontakta vårt dataskyddsombud (Data Protection Officer/DPO) på dataskyddsombud@gofido.se

Dina personuppgifter kan även behandlas av vår försäkringsgivare Eir Försäkring med kontaktuppgifter ovan. Om du har frågor hur dina personuppgifter behandlas av dem kan du kontakta deras dataskyddsombud på dataskyddsombud@eirforsakring.se

Om du anser att behandlingen av dina personuppgifter strider mot GDPR har du rätt att lämna in ett klagomål till tillsynsmyndigheten som i Sverige är Integritetsskyddsmyndigheten:

Kontakt Integritetsskyddsmyndigheten (IMY), Box 8114, 104 20 Stockholm, telefon 08-657 61 00, imy@imy.se, imy.se

Om vi inte skulle komma överens

Om du känner att du blivit orättvist behandlad, att ditt ärende inte blivit korrekt hanterat, fått felaktig ersättning eller är missnöjd med något annat vill vi gärna att du kontaktar oss. Ofta kan eventuella missförstånd klaras upp. Om du efter förnyad genomgång av ditt ärende fortfarande inte är nöjd har du möjlighet att begära omprövning av ditt ärende hos Gofidos klagomålsansvarig genom att skriva till klagomal@gofido.se. Klagomålsansvarig gör en fristående prövning av ärendet och kan därför behöva lite tid för att fatta beslut, men återkommer inom 14 dagar med besked om hur ärendet kommer att hanteras. Det är kostnadsfritt att begära prövning hos klagomålsansvarig. Begäran om prövning hos vår klagomålsansvarig måste inkomma inom 6 månader från att du fick vårt beslut i ditt ärende.

Allmänna reklamationsnämnden (ARN)

Om du är missnöjd med vår hantering av ditt ärende kan du också vända dig till ARNs särskilda avdelning för försäkringsfrågor. ARN prövar ditt ärende utan kostnad. ARNs kontaktuppgifter finns på arn.se, arn@arn.se eller telefon 08-508 860 00.

Domstol

Du kan vid alla tvister vända dig till domstol. Ta kontakt med närmaste tingsrätt om du vill veta mer, till exempel om förenklat rättegångsförfarande. Observera att om tvisten rör värdering av egendom ska den prövas enligt vad som anges i dessa försäkringsvillkor med värderingsman som är utsedd av svensk handelskammare.

Konsumenternas försäkringsbyrå

Du kan också få upplysningar och vägledning i försäkringsfrågor av Konsumenternas Försäkringsbyrå. För kontaktuppgifter se konsumenternas.se