

Gofido

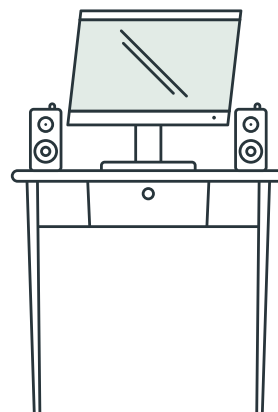
Villkorstext | Gäller från 2023-09-01

Motorfordonsförsäkring



Innehåll

1	Grundläggande principer	3	10	Allmänna bestämmelser	12
1.1	Avtalet	3	10.1	Försäkringstid	12
1.2	Var försäkringen gäller	3	10.2	Förnyelse av försäkringen	12
1.3	När försäkringen gäller	3	10.3	Uppsägning av försäkringen	12
1.4	Vem försäkringen gäller för	3	10.4	Ändring av försäkringsvillkoren	13
1.5	Vad försäkringen gäller för	3	10.5	Premien	13
2	Säkerhetsföreskrifter	3	10.6	Begränsningar i försäkringsbolagets ansvar	13
2.1	Om du inte uppfyller säkerhetsföreskrifterna	3	10.7	Reglering av skada	14
3	Självrisk	4	10.8	Regler i särskilda fall	14
4	Trafikförsäkring	4	10.9	Lag, garanti eller annan försäkring	14
5	Delkasko/halvförsäkring	5	10.10	Om det blir tvist om värdet på försäkrad egendom	14
5.1	Brand	5	10.11	Återkrav	15
5.2	Glas	5	10.12	Äganderätt till ersatt egendom	15
5.3	Stöld	6	10.13	Tredje mans rätt	15
5.4	Maskinskada	6	10.14	Gemensamt skadeanmälningsregister	15
5.5	Räddning/bärgning	7	11	Om vi inte är överens	15
5.6	Rättsskydd	7	12	Aktuella lagar	16
5.7	Kristerapi	8	13	Behandling av personuppgifter	16
6	Vagnskada	8	14	Försäkringsgivare	17
7	Avställningsförsäkring	9			
8	Tilläggförsäkringar	9			
8.1	Hyrbil	9			
8.2	Självriskskydd	9			
8.3	Assistans	10			
8.4	Allrisk	10			
8.5	Trafikolycksfall	10			
9	Ersättnings- och värderingsregler	11			
9.1	Ersättningsregler	11			
9.2	Värderingsregler	11			



1 Grundläggande principer

1.1 Avtalet

Avtalet mellan dig och försäkringsbolaget utgörs av ditt försäkringsbrev jämte bilagorna. Förköpsinformation och Produktbladet tillsammans med detta försäkringsvillkor. Om information i ditt försäkringsbrev avviker från försäkringsvillkoren gäller det som står i ditt försäkringsbrev.

1.2 Var försäkringen gäller

Motorfordonsförsäkringen gäller i de länder som är anslutna till Gröna kort-systemet. Dessutom gäller försäkringen då fordonet transporteras mellan de länder där försäkringen gäller. I vissa länder behövs fortfarande ett bevis på att fordonet är trafikförsäkrat, det gröna kortet. Kontakta oss om du behöver ett utställt grönt kort.

Om en skada inträffar utomlands tillämpas lagen i det landet där skadan skedde.

Trafikförsäkringen gäller alltid i hela världen för den som är svensk medborgare och för den som har sin hemvist i Sverige och som skadas i följd av trafik med svenskregistrerat fordon, i enlighet med reglerna i Trafikskadelagen.

1.3 När försäkringen gäller

Försäkringen gäller för den period som framgår av försäkringsbrevet. Om du tecknar försäkringen samma dag som den ska träda i kraft gäller den dock inte förrän efter det klockslag du tecknar den.

Försäkring tecknas och börjar gälla genom att försäkringstagaren betalar premien.

Vid försäkringsavtalets utgång förnyas automatiskt försäkringen, om inte annat framgår av avtalet eller omständigheterna. Eventuella förändringar som görs i försäkringsvillkoren under löpande avtalsperiod börjar inte gälla förrän vid avtalets förnyelse.

1.4 Vem försäkringen gäller för

Försäkringen gäller för dig som är försäkringstagare. Men den gäller endast om du är fordonets verkliga ägare, alternativt vid privatleasing registrerad som brukare i Vägtrafikregistret och huvudsaklig brukare av fordonet. Detta innebär att du kan bli utan ersättning om du är registrerad som ägare eller vid privatleasing registrerad som brukare och har tecknat försäkring för fordonet trots att du inte äger det eller huvudsakligen brukar det. Har du köpt fordonet på avbetalning eller kredit har vi rätt att lämna ersättning till kreditgivaren (intill dennes återstående fordran). Har du hyrt (leasat) fordonet har vi rätt att lämna ersättning till ägaren.

Försäkringen gäller endast för dig som privatperson och inte för något som har samband med din yrkes- eller tjänsteutövning (eller annan förvärvsverksamhet).

1.5 Vad försäkringen gäller för

Av ditt försäkringsbrev framgår vilken omfattning och vilka tillägg som gäller för din försäkring.

Detta villkor gäller för försäkring av Personbil och Lätt lastbil för privat bruk. Med personbil och lätt lastbil avses fordon som är registrerade som dessa och väger maximalt 3 500 kg.

2 Säkerhetsföreskrifter

För att du ska kunna få full ersättning vid en skada krävs att du följer Gofidos säkerhetsföreskrifter, utöver de generella krav och förhållningsregler som anges i dessa villkor alternativt i försäkringsbrevet eller avtalet i övrigt. För att försäkringen ska vara giltig ska åtminstone följande vara uppfyllt:

1. Fordonet får inte köras av någon som är straffbart påverkad av alkohol, narkotika eller annat berusningsmedel.
2. Föraren har det körkort som krävs för att köra fordonet.
3. Fordonet får inte användas om det är belagt med användnings- eller körförbud.
4. Fordonet får inte användas för yrkesmässig uthyrning, utlåning mot betalning eller budbilsverksamhet.
5. Fordonet får inte användas för tävling, träning för tävling, under tävlingsliknande former, uppvisning eller liknande ändamål såsom stuntliknande övningar.
6. Fordonet får inte framföras på is, om det inte körs på vinterväg som Vägverket ansvarar för.
7. Fordonet får inte ha varit utomlands i mer än 182 dagar inom en 12-månadsperiod när skadan inträffar.
8. De särskilda säkerhetsföreskrifterna som anges under respektive avsnitt ska alltid följas.

Du måste vidare ta hand om och hantera din egendom på sådant sätt att risken för skada eller förlust minimeras. Detta ska ske på ett under omständigheterna tillfredsställande sätt så din egendom inte stjäls, skadas eller går förlorad. För värdefull egendom gäller att du ska visa särskild aktsamhet och omsorg så att inte skada uppstår.

Fordonet får inte användas för övningskörning om inte läraren och eleven uppfyller kraven för tillåten övningskörning.

2.1 Om du inte uppfyller säkerhetsföreskrifterna

Om du inte uppfyllt en säkerhetsföreskrift eller annat åliggande kan ersättningen vid en skada sättas ned eller helt utebli eller så tillämpas en förhöjd självrisk.

Regler om nedsättning finns i förekommande fall under respektive avsnitt och i avsnittet "Allmänna bestämmelser".

3 Självrisk

Vid varje skadetillfälle tillämpas en självrisk. Hur stor din självrisk är framgår av ditt försäkringsbrev eller försäkringsvillkoren.

I vissa fall gäller försäkringen med en särskild självrisk; detta framgår då av försäkringsbrevet eller tillämpligt villkorsavsnitt.

I vissa fall så gäller försäkringen med en extra självrisk; detta framgår då av försäkringsbrevet eller tillämpligt villkorsavsnitt.

Vid skada drar vi självrisken efter åldersavdrag och före nedsättning på grund av avvikelse mot säkerhetsföreskrifter.

Om du drabbas av en skada som berör flera moment i motorfordonsförsäkringen betalar du bara en självrisk, den högsta. Eventuell självrisk på trafikförsäkringen tillkommer och vi har rätt att återkräva dig för utgiven trafikskadeersättning med motsvarande självriskbelopp. Se vidare under respektive försäkringsmoment.

4 Trafikförsäkring

Det framgår av ditt försäkringsbrev om ditt fordon är trafikförsäkrat.

Trafikförsäkringen gäller enligt reglerna i Trafikskadelagen för person- och sakskada som uppstår i följd av trafik med fordonet.

- Personskada på person i fordonet.
- Personskada på person utanför fordonet.
- Skada på annans fordon i trafik om det kan bevisas att ditt fordons förare vållat skadan.
- Skada på övrig egendom utanför fordonet om den tillhör någon annan än dig eller ditt fordons brukare.

Försäkringen ersätter inte:

- Skada på ditt eget fordon.
- Skada på egendom utanför fordonet som tillhör dig själv eller fordonets förare/brukare om inte skadan vållats genom olovligt brukande av ditt fordon.
- Skada på egendom som transporteras på, i eller med ditt fordon utöver personliga tillhörigheter i samband med personskada.

Vid skada

Om du krävs på ersättning ska du omgående anmäla kravet till oss och följa våra anvisningar. Du får inte själv åta dig att betala ersättning och du ska omgående kontakta oss om du blir stämmd till domstol.

Vid skada förhandlar vi med den som kräver ersättning och vid eventuell rättegång betalar vi dina rättegångskostnader i den mån de är skäligen och överensstämmer med våra intressen. Om du utan godkännande från oss tar på dig skulden, godkänner ersättningskrav eller betalar ersättning för en skada så är vi inte bundna av detta.

Vi betalar även den ersättning som du enligt trafikskadelagen är skyldig att betala.

Om du drabbas av en ersättningsbar personskada och vi i samråd med dig bedömer att det är nödvändigt med juridiskt ombud eller biträde betalar vi ombudskostnader som är nödvändiga och skäligen för att bevaka din rätt till ersättning utom rätta. Ersättning enligt detta slag omfattar ombudets skäligen tidsåtgång för nödvändiga åtgärder i ärendet och högst enligt den timkostnadsnorm som regeringen bestämt för rättshjälps. Beträffande vilka ombud som får anlitas gäller samma regler som för momentet Rättsskydd (se punkt 5.6 nedan).

Om du har rätt till statlig rättshjälps ska du i första hand ansöka om detta. Vi betalar inte kostnader som skulle ha betalats av allmänna medel om du hade gjort en anmälan.

Högsta ersättningsbelopp

Högsta ersättningsbelopp för personliga tillhörigheter är ett halvt prisbasbelopp. Högsta ersättning för trafikförsäkringen är 300 miljoner kr.

Självrisk

Grundsjälvrisken framgår av ditt försäkringsbrev.

Ungdomssjälvrisk

För personbil och lätt lastbil, gäller trafikförsäkringen med en särskild självrisk (ungdomssjälvrisk) på 10 % av prisbasbeloppet om föraren är under 25 år vid skadehändelsen. Ungdomssjälvrisken tas inte ut vid skada om det är den registrerade ägaren till fordonet eller om man angett att förare under 25 år kommer framföra fordonet vid tecknande av försäkring.

Brottssjälvrisk

Om föraren saknar giltigt körkort när detta krävs, eller om det enligt strafföreläggande eller laga kraftvunnen dom är bevisat att föraren har kört straffbart påverkad av alkohol, narkotika eller annat berusningsmedel eller orsakat skadan genom grov vårdslöshet eller uppsåt gäller en särskild självrisk på 10 % av prisbasbeloppet.

Den sammanlagda trafiksjälvriskan får enligt Trafikskadelagen inte överstiga 10 % av prisbasbelopp för fysisk person.

Du betalar ingen självrisk om:

- Skadan inträffade då fordonet var stulet eller tillgripet.
- Enbart hund eller ren skadats.
- Skadan inträffade när polisman eller behörig besiktningsman hanterade fordonet.
- Någon annan än du eller den som framfört fordonet ensam är vållande till skadan.

5 Delkasko/halvförsäkring

I delkasko ingår flera försäkringsmoment. Nedan visas vilka moment som ingår för fordonstyperna personbil och lätt lastbil. Det framgår av ditt försäkringsbrev om du har halvförsäkring.

- Brand
- Glas
- Stöld
- Maskin*
- Räddning/bärgning
- Rättsskydd
- Kristerapi

* Momentet upphör genom att fordonet uppnår en viss ålder eller har körts en viss sträcka. Särskilda regler kan gälla för el- eller hybridbilar. Se avsnittet Maskinskada.

En försäkring som innehåller Trafikförsäkring och Delkasko benämns som en halvförsäkring. Om försäkringen dessutom innehåller Vagnskada benämns den som helförsäkring.

5.1 Brand

Försäkringen ersätter:

- Anlagd brand: Skada genom brand som anlagts av annan person. Med annan person menas någon annan än du själv som handlat utan ditt samtycke.
- Övrig skada genom blixtnedslag, eld som kommit lös, explosion.
- Skada på elektriska kablar genom kortslutning och direkt uppkomna följdskador på elektriska komponenter.

Försäkringen ersätter inte:

- Skada på grund av explosion i ljuddämpare, däck och slangar.
- Skada orsakad av köld, väta eller korrosion.
- Följdskada av brand som enligt villkoren kan ersättas av annat moment i försäkringen.

Säkerhetsföreskrifter:

Anordning som används för att starta, värma, torka eller ladda fordonet ska vara godkänd för detta ändamål.

Starkströmsanordning som används i fordonet ska vara provad och godkänd. Alla elektriska komponenter, kablar och ledningar ska vara fackmannamässigt monterade.

Svetsning i och omkring fordonet får endast utföras om nödvändiga säkerhetsåtgärder vidtagits såsom friläggning och demontering av brännbart material. Brandsläckare ska finnas till hands.

Om säkerhetsföreskrifterna inte följs kan ersättningen sättas ned eller helt utebli. Läs mer under avsnittet "Allmänna bestämmelser".

5.2 Glas

Försäkringen ersätter:

- Vindruta, sidoruta och bakruta som spräckts, genombrutits eller krossats.

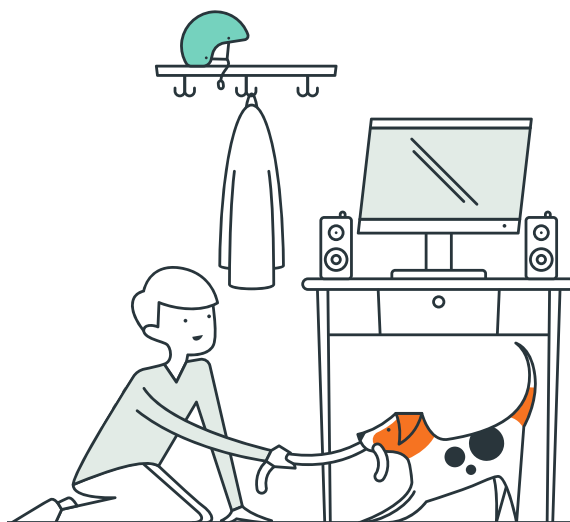
Försäkringen ersätter inte:

- Skada på lyktglas, glastak eller liknande glas.
- Följdskador av andra olyckshändelser, till exempel att fordonet kolliderat, vält eller kört av vägen.
- Uppsåtlig skadegörelse av tredje man.

Självrisk:

Glassjälvriskan finns angiven i ditt försäkringsbrev. Om du väljer att reparera istället för att byta ruta är det den lägre självriskan som gäller för maximalt 3 reparationer per försäkringsår. Vid fler än 3 reparationer per försäkringsår är självriskan 200 kr per reparationstillfälle.

Vid byte av ruta gäller den högre självrisk som anges under momentet Glas i ditt försäkringsbrev.



5.3 Stöld

Försäkringen ersätter:

- Skada på grund av stöld, tillgrepp eller rån.
- Skada på grund av försök till ovan angivna brott samt skadegörelse i anslutning till dessa.

Försäkringen ersätter inte:

- Skada om den orsakats av någon som tillhör ditt hushåll.
- Skada på grund av olovligt brukande/förskingring.
- Stöld av mobiltelefon eller annan, ej fast monterad ljud-, bild- och navigationsutrustning.
- Skada på tillbehör till ovan, t.ex. DVD-skivor, spel till spelkonsoller och liknande egendom.

Om du drabbas av skada

Du får ersättning om skadan är ersättningsbar och fordonet inte kommit tillrätta inom 30 dagar från det att du gjort polisanmälan och anmälan till försäkringsbolaget.

Särskilda säkerhetsföreskrifter

Personbil och lätt lastbil ska vara låst.

Nyckeln ska medföras om du lämnar fordonet. Den får inte förvaras eller gömmas i närheten av fordonet och ska allmänt förvaras på ett säkert sätt. Nycklarna får inte vara märkta med personuppgifter eller registreringsnummer.

Fordonets utrustning ska vara inlåst i fordonet eller fast monterad på fordonet. Avmonterad fordonsdel ska förvaras i låst utrymme som endast du själv har tillgång till.

Högsta ersättningsbelopp

För nedan angivna egendom gäller ett högsta ersättningsbelopp vid stöld.

- | | |
|--|-------------------|
| – Fast monterad ljud- och bildutrustning: | 20 000 kr |
| – Fast fabriksmonterad ljud- och bildutrustning: | Ingen begränsning |
| – Hjul och fälgar: | 30 000 kr |

Extra självrisk, Låssjälvrisk:

Om det särskilda aktsamhetskravet "Personbil och lätt lastbil ska vara låst med tändningslås" inte följs tillämpas vid stöld eller tillgrepp en extra självrisk på 6 000 kr.

5.4 Maskinskada

För att momentet Maskinskada ska gälla får personbilen inte vara äldre än 8 år, eller ha körts längre än 10 000 mil. Skyddet upphör så snart någon av dessa gränser har passerats. Om du inte kan visa när skadan uppstod anses den ha uppkommit den dag då du anmälde skadan till oss.

Försäkringen ersätter:

Oförutsedd skada som påverkat bilens funktion och berört komponenter ur listan nedan:

- Batterier för framdrivning av el- och hybridbilar.
- Motor inklusive styrelektronik.
- Turbo- eller överladdningsaggregat samt laddluftkylare med styrsystem.
- Fabriksmonterad klimatanläggning.
- Tändsystem inkl. reglerfunktioner (utom tändstift och batteri).
- Startmotor.
- Generator.
- Bränslesystem inkl. insprutningssystem och dess reglerfunktioner (undantaget ledningar, filter och tank).
- Kraftöverföring inkl. styrelektronik (dock ej slitna lamellbelägg och skador till följd av dessa).
- Bromsservo.
- Grenrör.
- Airbag och tillhörande styrenhet.
- Parkeringshjälp.

- Kylsystem för motor och växellåda inkl. oljekylare och värmeelement.
- Styrväxel inklusive servopump.
- Styrelektronik för stabiliseringssystem samt system för spinn/antisladd (dock ej fjädrar).
- System för avgasrening, men inte ljuddämpare eller avgasrör.
- Fabriksmonterat kollisionssystem.
- Torkarmotor och reglage (dock ej länkar) för vind- och bakruta.
- Säkerhetsbälten.
- Fabriksmonterade strålkastare, givare och styrsystem.
- Kostnad för undersökande och friläggande, förutsatt att skadan ersätts genom försäkringen.
- Fabriksmonterat informations- och kommunikationssystem och navigator.
- Fabriksmonterad batteriladdare (OBC).
- Högvoltskablage inkl. fordonets laddkontaktdon.
- Kylsystem för högvoltsbatteri inkl. givare.
- Spänningsomvandlare.
- Strömväxlare.
- System för energiåtervinning och högvoltsovervakning.
- Växelriktare.

Försäkringen ersätter inte:

- Skada som kan ersättas genom garanti, annan försäkring, leasingavtal, lag eller författning.
- Skada som uppstått under deltagande i tävling, träning för tävling, uppvisning, stretrace, bankörning eller liknande användning av fordonet.
- Skada på komponent som avviker från bilens seriemässiga utförande eller som uppstått genom användande av sådan komponent.
- Skada som orsakats av köld, väta, korrosion, felaktigt tankat eller förorenat bränsle.
- Skada som enligt villkoren kan ersättas genom annat försäkringsmoment.
- Skada på bränsleledningar, bränsletank eller filter.
- Skada på lamellbelägg eller följdskador därav.
- Skada på cylindrar tillhörande bromssystemet.
- Skada på fjädringssystem eller hjullager.
- Skada på ljuddämpare och avgasrör.
- Skada som beror på fabrikations- eller materialfel.
- Kostnad för undersökande och friläggande för att utreda om skadan ersätts genom försäkringen, om skadan visar sig inte vara ersättningsbar.
- Skador på laddkabel eller extern laddenhet.

Särskilda säkerhetsföreskrifter

Fordonet får inte framföras så att risken för skada ökar, till exempel genom att framföra fordonet med tänd varningslampa. Tillverkarens rekommendationer ska alltid följas och service ska utföras på ett fackmannamässigt sätt. Du måste se till att bilens kylsystem innehåller tillräckliga mängder frostskyddsmedel och du måste tillse att felaktigt bränsle inte används i bilen.

Om säkerhetsföreskrifterna inte följs kan ersättningen sättas ned eller helt utebli. Läs mer under avsnittet "Allmänna bestämmelser".

Självrisk

Om fordonet körts mindre än 6 000 mil gäller den lägre av de självrisker för momentet Maskinskada som framgår av ditt försäkringsbrev.

Om fordonet körts mer än 6 000 mil gäller den högre av de självrisker för momentet Maskinskada som framgår av ditt försäkringsbrev.

5.5 Räddning/bärgning

Försäkringen ersätter:

- Transport till hemort i Sverige av förare och passagerare om fordonet stulits eller skadats, eller om föraren drabbats av plötslig sjukdom, plötsligt olycksfall eller avlider, förutsatt att ingen av passagerarna kan framföra fordonet. Händelsen ska ha inträffat under färd eller resa med fordonet.
- Transport till närmaste verkstad som kan reparera fordonet om det skadats, råkar ut för driftstopp eller om förare råkar ut för skada enligt ovan. Detta gäller även om fordonet kommit till rätta efter stöld. Händelsen ska ha inträffat under färd eller resa med fordonet.
- Om Räddning ersätter hemtransport ersätts även nödvändiga och skäliga kostnader för hemtransport av bagage till fordonets hemort i Sverige, eller bestämd ort om detta inte innebär en fördyring.

Försäkringen ersätter inte:

- Skada som kan ersättas genom garanti, annan försäkring, räddningsabonnemang, lag eller författning.
- Skada som orsakats av brist på drivmedel.
- Skada som orsakats av brist på el i högvoltbatteri.
- Transport till hemort när fordonet kan repareras inom skälig tid med hänsyn till den fortsatta resan.
- Transport till passagerarnas hemort om inte resan startade där.
- Hämtning och transport av fordonet som inte godkänts av försäkringsbolaget eller om fordonets marknadsvärde efter skadan understiger kostnaden för transport och hämtning.
- Hämtning och transport av fordonet till hemorten när reparation på skadaplatsen blir billigare eller om någon av passagerarna kan framföra fordonet.
- Driftkostnader eller kostnader som du hade haft även om skadan inte inträffat.
- Kostnader för skada som uppstått under deltagande i tävling, träning för tävling, uppvisning, streetrace, bankörning eller liknande användning av fordonet.

Om du eller ditt fordon behöver transport

Kontakta oss på det telefonnummer för räddning/bärgning som du fått anvisat. Transportkostnader ersätts för det färdmedel som är billigast. För hämtning av körbart fordon ersätts skäliga resekostnader. Du får själv ordna hämtningen och ska kunna styrka de kostnader du vill ha ersättning för. När vi ersätter kostnader för hemresa gör vi avdrag för den kostnad du sparar in för till exempel minskade bränslekostnader eller biljetter med fordonstransport.

5.6 Rättsskydd

Rättsskyddet gäller för det försäkrade fordonets ägare, förare och brukare i deras egenskap av detta. Det gäller inte för den som utan lov brukar fordonet.

Med tvist menas att krav helt eller delvis har bestridits.

Försäkringen omfattar:

Tvist

- Som kan prövas som tvistemål i tingsrätt, hovrätt och Högsta domstolen.
- Beslut om resning, domvilla eller återställande av försutten tid.

Brottmål

- Om du misstänks eller åtalas för brott för vilket det inte stadgas strängare straff än böter.
- Tvist som gäller för skadestånd som prövas inom ramarna för ett brottmål där du själv är målsägande.

Försäkringen omfattar inte:

Tvist

- Småmål enligt 1 kap. 3d§ rättegångsbalken. Detta tillämpas inte vid tvist rörande försäkringsavtalet.
- Tvist avseende fordran eller annat anspråk på grund av utlåning eller uthyrning av fordonet.
- Tvist mellan delägare av fordon.
- Tvist som har samband med någon av de försäkrades yrkes- eller tjänsteutövning eller annan förvärvsverksamhet.
- Tvist som har samband med äktenskapskillnad, upplösning av registrerat partnerskap eller upplösning av samboförhållande, eller för frågor som aktualiseras mellan parterna.
- För tvist som gäller personskadereglering hos försäkringsbolag om skadelidande inte väckt talan mot försäkringsgivaren vid domstol.
- För tvist där du inte har befogat intresse av att få din sak behandlad.

Brottmål

- Förundersökning och brottmål där misstanken om brott och åtal avser rattfylleri, hastighetsöverträdelse, körning mot rött ljus, olovlig körning eller brott där strängare straff än böter ingår i straffskalan.

Om tvisten först kan prövas i annan instans eller i annan ordning ersätts endast kostnader som uppkommit efter sådan prövning. Kostnader som tagits för bevisning vid sådan handläggning och som kan komma att användas även vid fortsatt förfarande ersätts inte av försäkringen.

Försäkringen ersätter:

Försäkringen ersätter nödvändiga och skäliga kostnader som inte kan betalas av motpart eller annan. Kostnaderna måste stå i proportion till det omtvistade beloppet. Om du i eller utom rättegång avstår från dina möjligheter att få ersättning från motparten utgår ingen ersättning från försäkringsbolaget.

- Ombudsarvode och omkostnader för skälig tidsåtgång och högst enligt den timkostnadsnorm som regeringen årligen fastställer vid ersättning till rättshjälpsbiträde.
- Ombudsarvode och omkostnader efter vad som är skäligt och nödvändigt vid tvist eller mål som handläggs utanför Norden.
- Rättegångskostnader som du vid förlikning under rättegång åtagit dig att betala åt motparten om du gör sannolikt att du på grund av nya omständigheter som framkommit under rättegången skulle ha ålagt dig att betala rättegångskostnader med högre belopp än det du åtagit dig, om tvisten hade prövats.
- Rättegångskostnader som du efter återkallelse av talan dömts att betala till motpart under förutsättning att du gör uppenbart att domstolen på grund av nya omständigheter som framkommit under rättegången efter prövning skulle ålagt dig att betala rättegångskostnader med högre belopp än det som du dömts till i och med återkallelsen.
- Rättegångskostnader som du ålagts att betala till motpart eller staten efter domstols prövning av tvisten.
- Kostnader för bevisning i rättegång eller genom skiljemannaförfarande (se dock undantagslistan avseende kostnad för bevisning).
- Expeditionskostnader i domstol.
- Nödvändiga och skäliga kostnader för bevisning och utredning som anskaffats före rättegång och efter det att tvist uppstått, förutsatt att detta beställts av ditt ombud (se dock undantagslistan avseende kostnad för bevisning).

Försäkringen ersätter inte:

- Ersättning som har lämnats eller som skulle kunna ha lämnats av annan försäkring eller på annat sätt.
- Om skadestånd till dig även kan antas innefatta kompensation för ombudskostnader ersätts inte dessa genom försäkringen.
- Ombudskostnader som uppkommer innan tvist uppstått.
- Försäkrads eget arbete, förlorad arbetsinkomst, resor, uppehålle eller andra omkostnader.
- Verkställighet av dom, beslut eller avtal eller kostnad för indrivning av obetald fordran.
- Ersättning till skiljemän.
- Merkostnader som uppstår i och med att du byter ombud eller anlitar flera ombud.
- Merkostnader som uppstår på grund av att du anlitar ombud utanför den ort där du bor eller den ort där saken ska prövas.
- Merkostnader som uppstår genom att du eller ditt ombud gjort er skyldiga till försämlig processföring eller försämlig förfarande.
- Kostnader för prövning i Trafikskadenämnden.

Angående ombud

För att försäkringen ska gälla måste du anlita ett ombud att företräda dig i förhandlingar och rättegång. Ombudet ska:

1. vara ledamot av Sveriges advokatsamfund (advokat) eller jurist anställd hos advokat eller
2. kunna visa att han/hon någon gång under de tre senaste åren förordnats till biträde enligt rättshjälpslagen i tvist av liknande beskaffenhet och fortfarande är lämplig som sådant biträde eller
3. på annat tillfredsställande sätt kunna visa att han/hon har lämplighet för uppdraget.

I tvist som handläggs utomlands måste du anlita ombud som försäkringsgivaren godkänner. Prövning av ombuds lämplighet enligt 2 och 3 kan på begäran av ombudet, dig eller försäkringsgivaren göras av Försäkringsförbundet enligt "instruktion för Försäkringsförbundets prövningsförfarande beträffande ombuds lämplighet". Försäkringsgivaren, liksom advokat, har rätt att påkalla prövning i ombudskostnadsnämnden av advokats arvode och kostnader. Annat godkänt ombuds arvode och kostnader kan prövas av Försäkringsförbundets nämnd för rättsskyddsfrågor.

För att rättsskyddet ska gälla

Du kan få rättsskydd om försäkringen var gällande när de omständigheter som ligger till grund för anspråket eller misstanken om brott inträffade och det inte gått längre tid än tio (10) år.

Giltighetsområde

Anspråket eller misstanken om brott ska ha sin grund i händelse eller omständighet som inträffat inom försäkringens giltighetsområde.

Självrisk

Självrisk är 20 % av kostnaderna, dock lägst 2 000 kr.

Högsta ersättningsbelopp

Högsta ersättningsbelopp är 400 000 kr per tvist, varav högst 30 000 kr för bevisning. Om två eller flera av de försäkrade står på samma sida i en tvist räknas detta fortfarande som en (1) tvist. Om flera tvister uppkommer räknas dessa som en (1) tvist om de kan eller skulle ha kunnat handläggas gemensamt i rättegång vid domstol, även om de handläggs som olika mål vid ett eller flera tillfällen. En (1) tvist anses också föreligga om olika yrkanden stöder sig på väsentligen samma händelser eller omständigheter, även om yrkandena i sig stöder sig på olika rättsliga grunder.

5.7 Kristerapi

Om förare eller passagerare av det försäkrade fordonet som en direkt följd av trafikolycka eller rån av fordonet drabbats av psykisk ohälsa ersätter vi kristerapi vid högst 10 terapitillfällen per försäkrad. Behandlingen ska utföras av legitimerad psykolog och i Sverige. Kristödet gäller maximalt 12 månader räknat från skadetillfället.

Momentet gäller utan självrisk.

6 Vagnskada

En försäkring som innehåller försäkringsmomenten Trafik, Delkasko och Vagnskada kallas för helförsäkring.

Försäkringen ersätter

- Skada på grund av trafikolycka, uppsåtlig skadegörelse av tredje man samt skada på grund av annan plötslig yttre olyckshändelse.
- Skada på fordonet när det transporteras på annat transportmedel.

Försäkringen ersätter inte

- Skada på anordning för vägarbete eller plogning som är monterat på fordonet.
- Skada som skett under tävling, träning för tävling, uppvisning, hastighetskörning eller liknande.
- Skada som är inifrån kommande, till exempel spilld vätska eller skada genom råttor och möss på klädsel eller kablage i bilen.
- Skada som orsakats av konstruktions-, material- eller fabriktionsfel.
- Skada som orsakats genom köld, väta, fukt, rost, frätning eller annan långtidspåverkan.
- Skada som kan relateras till slitage eller bristande underhåll.
- Skada som kan ersättas genom momenten brand eller stöld enligt försäkringsvillkoren.
- Skada på tank och rör.

Särskilda säkerhetsföreskrifter

Last i och på fordonet måste stivas och emballeras med omsorg och försiktighet för att i största möjliga mån undvika skada. Fordonets maximala dragvikt får inte överstigas.

Om fordonet ska framföras på isbelagt vatten, dvs. isväg upprättad av Trafikverket, ska föraren omedelbart innan förvissa sig om isens bärighet.

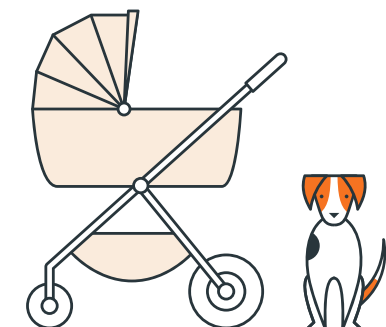
Om säkerhetsföreskrifterna inte följs kan ersättningen sättas ned eller helt utebli. Läs mer under avsnittet "Allmänna bestämmelser".

Självrisk

Vagnskadesjälvrisk finns angiven i ditt försäkringsbrev.

Särskild självrisk, Ungdomssjälvrisk

Vagnskadeförsäkringen gäller med dubbel självrisk om föraren är under 25 år vid skadehändelsen. Ungdomssjälvrisk tas inte ut vid skada om det är den registrerade ägaren till fordonet eller om man angett att förare under 25 år kommer framföra fordonet vid tecknande av försäkring.



7 Avställningsförsäkring

Försäkringen gäller för personbil och lätt lastbil som är avställd i vägtrafikregistret och som har omfattningen avställning angiven på sitt försäkringsbrev. Försäkringen gäller endast i Sverige.

Försäkringen ersätter:

- Skada som kan ersättas genom momenten Brand, Glas, Stöld, Rättsskydd eller Vagnskada, med de begränsningar som finns i respektive villkorsavsnitt.

Försäkringen ersätter inte:

- Skada när fordonet brukas.
- Skada på grund av trafikolycka.
- Skada som är inifrån kommande, till exempel spilld vätska eller skada genom rättor och möss på klädsel eller kablage i bilen.
- Skada som inträffar utanför Sverige.
- Skadekostnad vid reparation överstigande bilens totala värde.

8 Tilläggsförsäkringar

Tilläggsförsäkringar enligt detta kapitel gäller om de är angivna på ditt försäkringsbrev. Samma regler avseende försäkringens giltighet, var försäkringen gäller, omfattning, säkerhetsföreskrifter och vilken egendom som omfattas tillämpas på tilläggsförsäkringar om inget annat anges.

Det samma gäller för försäkringsregler samt ersättnings- och värderingsregler. Självrisken anges under respektive tilläggsförsäkring eller på ditt försäkringsbrev.

Tilläggsförsäkringar kan tecknas till personbil och lätt lastbil som är minst halvförsäkrad av försäkringsbolaget.

8.1 Hyrbil

Tillägget hyrbil gäller personbil eller lätt lastbil som är yngre än 16 år. Du kan få ersättning för hyrbil när det försäkrade fordonet inte kan användas i samband med en via den fordonets försäkring ersättningsbar brand-, glas-, stöld-, vagn- eller maskinskada (gränserna för maskinskademomentet får inte ha passerats). Detta innebär att du för att få hyrbilsersättning måste ha en försäkring som både omfattar skademomentet (exempelvis vagnskada) och att skadan är ersättningsbar enligt det momentet.

Försäkringen ersätter:

- 75 % av dygns- och kilometerkostnaden för hyrbil som storleksmässigt är likvärdig med din bil under reparationstid som är skäligen i förhållande till skadan. Vid stöld lämnas ersättning under den tid som bilen är borta.
- Om du inte nyttjar ovanstående möjlighet kan du få 100 kr per dag istället under reparationstid som är skäligen i förhållande till skadan.

Försäkringen ersätter inte:

- Merkostnader som uppstår för att du väljer en hyrbil som är dyrare än sådan som motsvarar din egen avseende storlek.
- Merkostnader som uppstår för att du inte följer våra anvisningar.
- Kostnader för självriskeliminering eller -reducering, drivmedel, transporter eller liknande.
- Kostnader som uppstår genom försening orsakad av din försummelse.
- Hyrbilskostnader som uppstår när ditt fordon var avställt eller hade meddelats körförbud.
- Hyrbilskostnad eller kontantersättning för längre tid än vad som är skäligt för att reparera ditt fordon.
- Kostnader för specialutrustning, till exempel dragkrok, om inte detta fanns på det försäkrade fordonet.

Självrisk

Om du väljer att hyra bil betalar du 25 % av dygns- och kilometerkostnaden.

Begränsningar

Du får ersättning i högst 45 dagar. Vi gör avdrag för hyrbilsersättningen för avbrotts- eller stilleståndsersättning som du i samma skada har rätt till från annan försäkring.

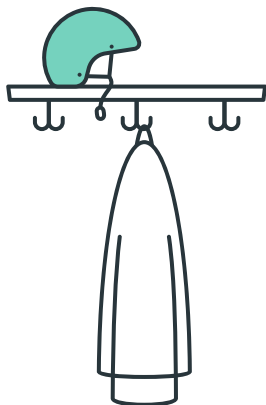
Om du behöver hyra bil

Du ska alltid kontakta oss innan du hyr bil för att få reda på vilka utyringsfirmor du kan vända dig till.

8.2 Självriskskydd

Självriskskydd kan tecknas som tillägg till bil som är minst halvförsäkrad vilket då framgår av försäkringsbrevet.

Självriskskydd omfattar 8.2.1 (Självriskskydd vid djurkollision), 8.2.2 (Självriskskydd vid uppsåtlig skadegörelse av tredje man).



8.2.1 Självriskskydd vid djurkollision

Försäkringen reducerar erlagd självrisk vid skada som uppkommer genom kollision med djur som plötsligt och oförutsett kommit upp på vägbanan. Om bilen skadas genom kollision med djur som ersätts via vagnskadeförsäkringen, så ersätts grundsjälvrisk upp till 6 000 kr om reparationskostnaden överstiger 1 000 kr.

Är bilen halvförsäkrad samt har tilläggsförsäkringen Självriskskydd lämnas ersättning för reparation med högst 4 000 kr. Ett krav för ersättning är att skadan normalt skulle ha varit ersättningsbar genom vagnskademomentet (även om du inte har tecknat vagnskadeförsäkring).

Om du kolliderar med ett vilt djur måste du göra en anmälan till polisen och märka ut kollisionsplatsen tydligt. Om du kolliderar med ett tamdjur räcker det att anmäla det till ägaren.

Vid skadeanmälan ska polisanmälan alternativt intyg från djurägare bifogas.

8.2.2 Självriskskydd vid uppsåtlig skadegörelse av tredje man

Försäkringen reducerar erlagd självrisk vid uppsåtlig skadegörelse av tredje man. Om bilen skadas genom uppsåtlig skadegörelse som ersätts via vagnskadeförsäkringen ersätts grundsjälvrisk upp till 6 000 kr om reparationskostnaden överstiger 1 000 kr.

Är bilen halvförsäkrad samt har tilläggsförsäkringen Självriskskydd lämnas ersättning för reparation med högst 4 000 kr. Skadegörelse ska alltid anmälas till polisen och kopia av polisanmälan ska sändas till oss.

8.3 Assistans

Assistans kan tecknas som tillägg till personbil eller lätt lastbil som är minst halvförsäkrad hos Gofido.

När försäkringen gäller

Assistans gäller för personbil eller lätt lastbil som är yngre än 16 år vid trafikolycka eller annat driftstopp, vilket förhindrar fortsatt färd och som orsakats av

- händelse som är ersättningsbar av halv- eller helförsäkring enligt detta villkor
- bränslebrist, elbrist (högvoltsbatteri), feltankning (bärgning, inte sanering och nytt bränslefilter), punktering eller förlust av bilnycklar eller att dessa låsts in i bilen.

Försäkringen ersätter

Assistans ersätter kostnader för reparation på plats om det är möjligt och inte blir dyrare än bärgningskostnaden. Vid punktering ersätts kostnaden för själva hjulbytet, men inga andra kostnader. Vid brist på drivmedel ersätts kostnader för transport av nytt drivmedel, men inga kostnader för drivmedel. Om fordonets nycklar förlorats eller låsts in i bilen ersätts kostnaden för öppning av lås om det inte blir dyrare än bärgning. Kostnad för bärgning till närmaste lämpliga verkstad ersätts.

Om fordonet måste repareras ersätter Assistanstillägget hyrbil i max 3 dagar under reparationstiden (se avsnitt 8.1 för fullständiga villkor ang. hyrbil).

Försäkringen ersätter inte

Fler än 2 skador per försäkringsperiod.

Självrisk

Assistans gäller utan självrisk.

Högsta ersättningsbelopp

Högsta ersättningsbelopp är 5 000 kr per skadetillfälle.

8.4 Allrisk

Plötslig och oförutsedd händelse

För att omfattas av Allrisk ska en skada eller förlust ha orsakats av en händelse som både är plötslig och oförutsedd. Plötsligheten innebär att den händelse som utlöste skadan haft ett förhållandevis snabbt förlopp.

Att händelsen ska ha varit oförutsedd innebär att den ska ha inträffat oväntat och att den normalt inte gått att förutse och därigenom förhindra. Skador genom slitage eller åldersförändring anses inte vara plötsliga eller oförutsedda.

Försäkringen ersätter

- Skada på inredning i kupé (ej sufflett eller hardtop) eller bagageutrymme som orsakas av dig, förare eller passagerare genom plötslig och oförutsedd händelse.
- Förlust av fysisk bilnyckel som är avsedd för att öppna och starta bilen, ersättning lämnas för kostnader för återställande vid högst ett skadetillfälle per försäkringsår.
- Tömning och sanering av tank samt byte av bränslefilter vid feltankning av bränsle*.

*Med bränsle avses bensin, diesel eller etanol.

Försäkringen gäller inte för

- Skada som orsakas av djur.
- Skada som omfattas av våra försäkringsvillkor för brand, glas, stöld och inbrott, motor och elektronik, assistans och vagnskada eller bilens vagnskadegaranti.
- Skada som orsakas av frysning, väta, korrosion eller frätning.
- Skada genom slitage, åldersförändring eller materialfel.
- Förlust av smartenhet, exempelvis mobiltelefon, som används till att öppna och starta bilen.
- Fordon som är äldre än 15 år räknat från första registreringen.

Högsta ersättningsbelopp

Högsta ersättningsbelopp är 15 000 kr.

8.5 Trafikolycksfall

När försäkringen gäller

Försäkringen lämnar ersättning för personskada som uppkommer i följd av trafik med det försäkrade fordonet och som medför medicinsk invaliditet. Försäkringen gäller för fordonets förare och passagerare.

Ersättning vid medicinsk invaliditet

Med medicinsk invaliditet menas bestående nedsättning av kropps-funktion. En förutsättning för ersättning är att personskadan inom tre år medför någon mätbar medicinsk invaliditet.

Försäkringsbeloppet vid fullständig (100 %) medicinsk invaliditet är 600 000 kr.

Ersättning betalas ut i förhållande till dels invaliditetsgraden, dels den skadades ålder. Om den skadade vid skadetillfället fyllt 46 år reduceras ersättningen med 2,5 % för varje år åldern överstiger 45 år.

Bestämning av invaliditetsgraden sker med ledning av en av försäkringsbranschen gemensamt fastställd tabell. Slutreglering av skadan görs först när den medicinska invaliditetsgraden är fastställd och tillståndet är stationärt.

Om den skadade avlider innan slutreglering skett utbetalas till dödsboet det belopp som svarar mot den säkerställda medicinska invaliditeten som förelåg före dödsfallet.

Ersättning lämnas inte om dödsfallet inträffar inom två (2) år från skadedagen.

Omprövning av beslut

Om invaliditetsgraden som låg till grund för den utbetalda ersättningen förvärras kan den skadelidande begära omprövning av beslutet under förutsättning att en väsentlig bestående försämring skett på grund av samma skada. Omprövning kan inte ske senare än tre år efter den dag invaliditetsgraden fastställdes första gången.

Åtgärder för utbetalning av ersättning

För att försäkringsersättning ska utbetalas ska den försäkrade under utredning för fastställande av graden av invaliditet stå under fortlöpande läkartillsyn och iaktta läkares föreskrifter samt följa av Gofido lämnade anvisningar som avser att begränsa följderna av olycksfallet.

Vid skada måste

- anmälan om skadan omgående göras till Gofido
- läkare, inom offentlig vård eller som har vårdavtal med sjukvårdshuvudman, anlitas utan dröjsmål
- läkares föreskrifter följas
- den behandlande läkaren få medgivande att lämna alla upplysningar till Gofido som är av betydelse för bedömning av ersättningsfrågan
- om Gofido begär det, den försäkrade/vårdnadshavaren ge en av Gofido utsedd läkare, tillfälle till undersökning
- om Gofido begär det, den försäkrade/vårdnadshavaren lämna övriga handlingar som erfordras för bedömning av ersättningsfrågan.

Läkararvode och andra kostnader (gäller dock inte ersättning för inkomstbortfall) för av Gofido särskilt åfordrad läkarundersökning ersätts av Gofido.

9 Ersättnings- och värderingsregler

9.1 Ersättningsregler

Vid skada får du ersättning för din direkta ekonomiska förlust.

Vi har rätt att avgöra om skadat/stulet fordon ska repareras, återanskaffas med motsvarande egendom eller ersättas kontant.

Vid reparation används begagnad likvärdig del om sådan finns att tillgå.

Detta ersätter vi inte

- Kostnad för förbättringar eller förändringar av fordonet eller utrustning i samband med reparation.
- Eventuell värdeminskning till följd av skada eller reparation.
- Affektionsvärde, förlorad arbetsförtjänst eller resor.
- Mervärdesskatt i den mån du har avdragsrätt.
- Lackering/foliering eller lackbehandling som inte motsvarar det seriemässiga utförandet.
- Reparation på övertid eller frakt av reservdelar på annat sätt än med sedvanligt transportmedel.

Vid förlust ska du kunna styrka såväl att du äger den förlorade egendomen som vad den är värd och hur gammal den är. Kravet på styrkande ökar ju mer värdefullt föremålet är. Skadade föremål ska under skaderegleringen hållas tillgängliga för eventuell besiktning.

Försäkrat intresse

Försäkringen gäller endast ditt lagliga ekonomiska intresse som fordonets civilrättslige ägare. Är fordonet köpt på avbetalning eller kredit har vi rätt att lämna ersättning till säljaren, dock högst med säljarens återstående fordran enligt de lagar och regler som avser kredit- eller avbetalningsköp.

Vid reparation

Vid reparations- och återställningsarbeten ska du alltid vara beställare av arbetet för att få de fördelar som följer av Konsumenttjänstlagen. Du måste alltid kontakta oss innan reparation påbörjas, återanskaffning och då du vill utnyttja hyrbilstillägget.

Om en skada är ersättningsbar så betalar vi också nödvändig bärgning till närmaste verkstad som kan reparera skadan. Detta gäller även vid stöld eller tillgrepp så länge kostnaderna för detta är skäliga. Vid skada utomlands betalar vi även transport till närmaste verkstad i Sverige som kan reparera fordonet om vi anser det nödvändigt.

9.2 Värderingsregler

Värderingen görs med utgångspunkt från fordonets värde i den allmänna handeln omedelbart före skadan, s.k. marknadsvärde. Detta gäller även för utrustning om inget annat sägs. Vid reparation ska om möjligt skadade delar och utrustning ersättas med likvärdiga begagnade delar. För däck görs ett åldersavdrag om 20 % per år. För däck äldre än fem år lämnas ingen ersättning.

Värderingsregler för viss utrustning

Om marknadsvärdet för viss utrustning inte kan fastställas så tillämpas värdet i förhållande till nyvärdet enligt tabellen nedan.



Ersättningstabell	Ersättningsgrad i procent av nypris i den allmänna handeln				
	0–12 mån	1–2 år	2–3 år	3–4 år	Därefter
Ljud-, bild- och navigationsutrustning	100	80	70	60	25
Lågvoltsbatteri	100	70	50	25	0
Högvoltsbatteri	100	90	80	70	10% avdrag årligen till och med år 9
Takbox eller takräcke samt extraljus	100	70	60	50	20
Bilbarnstol	100	80	70	60	50
Fälgar	100	70	60	50	20

Nyvärdersättning för personbil

Vid skada på bil som är ersättningsbar enligt grundskyddet lämnas ersättning med ny bil av samma eller likvärdigt fabrikat, typ och årsmodell som det försäkrade fordonet om följande förutsättningar är uppfyllda:

- Bilen är seriemässigt tillverkad och omfattas i Sverige av fabrikantens garantier och den svenska generalagentens övriga åtaganden.
- Du är ensam ägare till bilen och har varit det sedan den första gången den tagits i trafik.
- Skadan har skett inom det första året sedan fordonet togs i trafik.
- Bilen har körts högst 2 000 mil.
- Skälig reparationskostnad för bil och utrustning som ingår vid köp av fabriksny motsvarande bil beräknas överstiga 50 % av inköpspriset vid skadetillfället. I detta sammanhang räknas även mervärdesskatt eller motsvarande in i reparationskostnaderna. Vi har rätt att ersätta dig kontant om det finns särskilda skäl.

10 Allmänna bestämmelser

10.1 Försäkringstid

Försäkringstiden är den tidsperiod under vilken försäkringsavtalet gäller. Perioden är generellt sett 12 månader och framgår av ditt försäkringsbrev. Läs mer under avsnitt 1.3.

10.2 Förnyelse av försäkringen

Försäkringen förnyas automatiskt för en ny försäkringsperiod om avtalet inte har sagts upp enligt punkt 10.3 nedan.

Eventuella förändringar avseende premie eller försäkringsvillkoren börjar inte gälla förrän vid avtalets förnyelse.

10.3 Uppsägning av försäkringen

Försäkringstagaren har rätt att säga upp försäkringen när som helst. Uppsägningen träder då i kraft när den senaste betalningen har löpt ut. Då betalningen sker per månad är uppsägningstiden maximalt en månad.

Försäkringstagaren har dessutom rätt att säga upp försäkringen att upphöra före försäkringstidens utgång i följande fall:

- Om försäkringsbehovet faller bort eller det inträffar någon annan liknande omständighet.
- Om försäkringsbolaget väsentligen åsidosätter sina skyldigheter enligt gällande lag eller enligt försäkringsavtalet eller ändrar försäkringsvillkoren med effekt under försäkringstiden.
- Om det i annat fall föreligger en ny omständighet av väsentlig betydelse för försäkringsavtalet.

Om försäkringsbehovet har upphört men försäkringstagaren inte har meddelat det till försäkringsbolaget har försäkringsbolaget rätt till premien för den period försäkringen varit i kraft.

Försäkringsbolagets rätt att säga upp försäkringen

Försäkringsbolaget har rätt att säga upp försäkringen om premien inte betalats i tid. Uppsägningen skickas skriftligen varpå premien ska betalas inom 14 dagar för att fortsatt gälla.

Försäkringsbolaget har även rätt att säga upp försäkringen så att den upphör vid försäkringstidens utgång om det finns särskilda skäl för detta. Till exempel med hänvisning till risken för framtida försäkringsfall, befarad skadas omfattning, den avsedda försäkringens art eller annan liknande omständighet. Har försäkringsbolaget vägrat att förnya försäkring ska talan avseende detta väckas inom sex månader från det att försäkringsbolaget avsänt meddelande om sitt beslut. Väcks inte talan inom denna tid är rätten att föra talan förlorad.

Vidare har försäkringsbolaget rätten att säga upp försäkringen i förtid om försäkringstagaren eller försäkrad grovt åsidosatt sina förpliktelser mot försäkringsbolaget eller om det annars finns synnerliga skäl. Uppsägningen måste göras skriftligen med 14 dagars uppsägningstid räknat från den dag då försäkringsbolaget avsände den. Uppsägningen ska ske utan oskäligt dröjsmål från det att bolaget fick kännedom om det förhållande som uppsägningen grundas på.

10.4 Ändring av försäkringsvillkoren

Vill försäkringsbolaget ändra försäkringsvillkoren i samband med förnyelse ska försäkringsbolaget skriftligt ange betydande ändringar senast i samband med att kravet för betalning för den nya perioden sänds till försäkringstagaren. Den förnyade försäkringen gäller då med de nya villkor och för den tid som försäkringsbolaget angivit.

Finns synnerliga skäl kan försäkringsbolaget ändra försäkringsvillkoren under pågående försäkringsperiod.

10.5 Premien

Betalning

I samband med tecknande av försäkring upprättas en betalplan som återfinns i försäkringsbrevet. Betalplanen innehåller belopp och datum för respektive premiedragning. Den första månadspremien måste betalas för att försäkringen ska träda i kraft. Premie för resterande månader betalas månadsvis i enlighet med betalplanen.

Premie betalas genom autogiro eller genom återkommande kortbetalning, normalt den 27:e dagen respektive kalendermånad. Infaller den 27:e kalenderdagen på en helgdag dras premien därpå kommande vardag. Försäkringstagaren har separat att godkänna autogiro eller kortbetalning enligt de separata villkor som tecknas med betalningstjänstleverantör.

Vid såväl autogiro som återkommande kortbetalning aviserar försäkringsbolaget inte separat om kommande betalningar, utan försäkringstagaren har att säkerställa att medel finns på konto inför respektive dragning. Vid utebliven betalning sker nytt dragningsförsök tills betalning skett. Vid utebliven betalning kan uppsägning av försäkringen även komma att ske. Se punkt 10.3 *Försäkringsbolagets rätt att säga upp försäkringen*.

Om försäkringstagaren inte kunnat betala sin premie i rätt tid på grund av frihetsberövande, svår sjukdom, utebliven pension eller utebliven lön från sin huvudsakliga anställning eller liknande hinder får uppsägningen verkan tidigast en (1) vecka från det att hindret fallit bort. Denna period kan dock aldrig bli längre än tre månader.

Om premien betalas efter det att försäkringen upphört på grund av dröjsmål med premien anses inbetalningen vara en begäran om ny försäkring med samma omfattning från den dag då betalningen inkom till försäkringsbolaget. Om försäkringsbolaget inte vill meddela försäkring ska en underrättelse om detta skickas till försäkringstagaren inom 14 dagar från det att premien betalades.

Om den avtalade premien höjs under försäkringsperioden genom ändring av omfattningen ska tilläggspremie betalas senast 14 dagar efter att försäkringsbolaget avsänt premiekrav till försäkringstagaren. Om betalning inte inkommer har försäkringsbolaget rätt att räkna om försäkringens giltighetstid efter den redan inbetalda premien, baserat på den nya omfattningen. Detta kan göras tidigast 14 dagar efter att försäkringsbolaget erinrat kunden om följderna av utebliven betalning.

10.6 Begränsningar i försäkringsbolagets ansvar Upplyningsplikt

Försäkringstagaren är skyldig att på försäkringsbolagets begäran lämna upplysningar som kan ha betydelse för frågan om försäkring ska meddelas. Detsamma gäller vid begäran om omfattningsändring eller förnyelse. Försäkringstagaren ska ge fullständiga och korrekta svar på försäkringsbolagets frågor. Om försäkringstagaren inser eller borde ha insett att försäkringsbolaget tidigare fått felaktiga, oriktiga eller missvisande uppgifter om förhållanden som har uppenbar betydelse för riskbedömningen är försäkringstagaren skyldig att utan dröjsmål korrigera uppgifterna.

Om försäkringstagaren vid fullgörandet av sin upplyningsplikt agerat svikligt eller i strid mot tro heder är försäkringsavtalet ogiltigt enligt vad som sägs i lagen om avtal och rättshandlingar på förmögenhetsrättens område (1915:218) och försäkringsbolaget är fritt från ansvar för försäkringsfall som inträffar därefter. Se vidare *Nedsättning av försäkringsersättning*.

Framkallande av försäkringsfall

Har den försäkrade genom uppsåt eller grov vårdslöshet framkallat ett försäkringsfall eller förvärrat dess följder kan ersättningen sättas ned eller helt utebli. Detsamma gäller om den försäkrade antas ha handlat eller underlåtit att handla i vetskap om att detta innebar en betydande risk för att skadan skulle inträffa eller förvärras. Se vidare *Nedsättning av försäkringsersättning*.

Räddningsplikt

När ett försäkringsfall inträffar eller befaras vara omedelbart förestående ska den försäkrade efter förmåga vidta åtgärder för att hindra eller minska skadan och om någon annan är ersättningskyldig, agera för att bevara den rätt försäkringsbolaget kan ha emot denne. Se vidare *Nedsättning av försäkringsersättning*.

De anvisningar som försäkringsbolaget lämnar ska följas och försäkringsbolaget ersätter försvarliga kostnader som den försäkrade har till följd av åtgärder enligt första stycket.

Oriktiga uppgifter under skaderegleringen

Om den försäkrade eller någon annan som begär ersättning av försäkringsbolaget efter ett försäkringsfall uppsåtligt eller av grov vårdslöshet oriktigt har uppgivit, förtigit eller dolt någonting av betydelse för bedömningen av rätten till ersättning från försäkringen, kan ersättningen sättas ned. Se vidare *Nedsättning av försäkringsersättning*.

Nedsättning av försäkringsersättningen

Har den försäkrade åsidosatt säkerhetsföreskrifter eller sina förpliktelser enligt försäkringsavtalet eller genom grov vårdslöshet eller med uppsåt orsakat skada eller förvärrat dess omfattning minskas försäkringsersättningen med ett skäligt avdrag som kan leda till att den försäkrade blir helt utan ersättning. I vilken mån nedsättning ska ske avgörs efter vad som är skäligt med hänsyn till samtliga föreliggande omständigheter.

För nedsättning av försäkringsersättning avseende personskada i följd av trafik gäller särskilda regler.

Identifikation med den försäkrade

Med den försäkrades handlande likställs, i fall som rör nedsättning av ersättning vid åsidosättande av föreskrifter i försäkringsvillkoren eller avvikelser mot försäkringstagarens förpliktelser i övrigt, den som handlat med den försäkrades samtycke, samt den som med den försäkrades samtycke har tillsyn över den försäkrade egendomen. Om det finns synnerliga skäl emot det ska dock identifikation inte ske.

10.7 Reglering av skada

Anmälan och ersättningskrav

Skada ska anmälas till försäkringsbolaget utan dröjsmål. Om annan försäkring gäller för samma skada ska du upplysa försäkringsbolaget om detta. Den som gör anspråk på försäkringsersättning ska dessutom:

- Vid stöld, skadegörelse, rån eller överfall göra polisanmälan på den ort där skadan inträffar och på anmodan bifoga polisrapport med skadeanmälan.
- Vid skada som inträffat under transport anmäla skadan till transportföretaget.
- På försäkringsbolagets begäran lämna upplysningar och tillhandahålla verifikationer, bevis, andra handlingar, läkarintyg som bolaget behöver för att reglera skadan.
- På försäkringsbolagets begäran medverka i polisens utredning av ärendet.
- I övrigt följa i villkoren särskild angiven föreskrift.
- Medverka till besiktning som försäkringsbolaget vill utföra med anledning av inträffad skada.

Reparation

Reparation får endast ske efter försäkringsbolagets godkännande. Våra anvisningar ska följas beträffande valet av reparatör, reparationsmetod och material. Skadade föremål ska, om försäkringsbolaget inte meddelar annat, behållas under skaderegleringen. Försäkringstagaren ska som ägare av den försäkrade egendomen efter försäkringsbolagets medgivande beställa samt godkänna eller reklamera reparationsåtgärder.

Tiden för utbetalning av försäkringsersättning

Försäkringsbolaget ska betala försäkringsersättning senast en månad efter det att den ersättningsberättigade gjort vad som angivits ovan i avsnitten Anmälan och ersättningskrav. När det gäller egendom som ska återanskaffas eller repareras ska försäkringsbolaget betala försäkringsersättning senast en månad efter det att den ersättningsberättigade visat att egendomen reparerats eller återanskaffats.

Om myndighet har utfärdat förbud mot att skadad egendom återställs och detta beslut överklagats ska försäkringsbolaget betala ersättning senast en månad efter det att bolaget fått besked om att överklagandet inte lett till ändring.

Försäkringsbolaget ska betala ränta enligt 6§ räntelagen (1975:635), om inte betalning sker i tid. Under polisutredning eller värdering enligt punkt 10.10 *Om det blir tvist om värdet på försäkrad egendom*, betalar försäkringsbolaget dock endast den ränta som motsvarar Riksbankens vid varje tid gällande referensränta (dock inte om beloppet är mindre än 100 kr). Om den som gör anspråk på försäkringsersättning uppenbarligen har rätt till åtminstone visst belopp, betalar försäkringsbolaget detta i avräkning på den slutliga ersättningen.

Dubbelförsäkring

Om samma intresse har försäkrats mot samma risk hos flera försäkringsbolag är varje försäkringsbolag ansvarigt mot den försäkrade som om det bolaget ensamt hade meddelat försäkring. Den försäkrade har dock inte rätt till högre ersättning sammanlagt från bolagen än vad som svarar mot skadan. Överstiger summan av ansvarsbeloppen skadan så fördelas ansvarigheten mellan försäkringsbolagen efter förhållandet mellan ansvarsbeloppen.

Preskription av rätt till ersättning från försäkring

Den som vill ha försäkringsersättning eller annat försäkringskydd måste väcka talan inom tio år från tidpunkten när det förhållande som enligt försäkringsavtalet berättigar till sådant skydd inträdde.

Om den som vill ha försäkringskydd har framställt anspråket till försäkringsgivaren inom den tid som anges i första stycket, är fristen att väcka talan alltid minst sex (6) månader från det att försäkringsgivaren har förklarat att man har tagit slutlig ställning till anspråket. Om talan inte väcks enligt denna punkt, går rätten till försäkringskydd förlorad.

10.8 Regler i särskilda fall

Krig

Försäkringen gäller inte för skada som har samband med krig, krigsliknande händelser, inbördeskrig, revolution eller uppror.

Dammgenombrott

Försäkringen gäller inte i något fall för skada, förlust, krav eller anspråk vars omfattning eller uppkomst direkt eller indirekt orsakats av eller står i samband med brott i damm. Med damm avses i detta sammanhang en naturlig eller konstruerad uppdamning av vatten. Undantaget avser inte rättsskydd eller trafik.

Terrorhandlingar

Försäkringen gäller inte i något fall för skada, förlust, krav eller anspråk vars omfattning eller uppkomst direkt eller indirekt orsakats av eller står i samband med eller är en följd av spridning eller användning av biologiska eller kemiska ämnen eller kärnämnen, kärnavfall eller andra ämnen med skadlig strålning i samband med eller till följd av terrorhandling.

Med terrorhandling menas en skadebringande handling som är straffbar där den begås eller där skadan uppstår och som framstår att vara utförd i syfte att allvarligt skrämja en befolkning eller otillbörligen tvinga offentliga organ eller en internationell organisation att genomföra eller avstå från att genomföra en viss åtgärd eller allvarligt destabilisera eller förstöra de grundläggande politiska, konstitutionella och ekonomiska eller sociala strukturerna i ett land eller i en internationell organisation.

Atomskador

Försäkringen gäller inte skada om skadan direkt eller indirekt orsakats av atomkärnprocess.

Force Majeure

Försäkringen gäller inte för förlust som kan uppstå om skadehandläggning, reparationsåtgärd eller betalning av ersättning fördröjs på grund av krig, krigsliknande händelser, inbördeskrig, revolution eller uppror eller på grund av myndighetsåtgärd, strejk, lockout, blockad eller liknande händelse.

10.9 Lag, garanti eller annan försäkring

Försäkringen gäller inte för skada som leverantör eller annan ansvarar för enligt lag, garanti, eller liknande åtagande. Försäkringen gäller dock om den försäkrade kan visa att den som är ansvarig inte fullgör sitt åtagande. Om det finns en annan försäkring så gäller din fordonsförsäkring endast i den mån ersättning inte lämnas genom den andra försäkringen. Är intresse som omfattas av denna försäkring försäkrat genom försäkring i annat bolag och finns i denna försäkring förbehåll innebärande att ersättning endast lämnas i den mån ersättning inte lämnas genom försäkringsbolagets försäkring, gäller samma förbehåll för försäkringsbolagets försäkring gentemot det andra försäkringsbolaget.

10.10 Om det blir tvist om värdet på försäkrad egendom

Vid tvist om värdet på skadad egendom ska på begäran av någon av parterna en värderingsman uttala sig om värdet. Värderingsmannen ska vara auktoriserad av svensk handelskammare om inte parterna enas om annat.

Värderingsmannen ska tillämpa villkorens värderingsregler. Parterna får lägga fram egen utredning och lämna egna synpunkter. I sitt utlåtande ska värderingsmannen ange hur han beräknat skadans värde. Av ersättningen till värderingsmannen ska den försäkrade betala hälften av försäkringens grundsjälvrisk. Om skadan genom värderingsmannens utlåtande värderas till högre belopp än det som försäkringsbolaget erbjudit betalar dock försäkringsbolaget hela kostnaden.

10.11 Återkrav

Försäkringsbolaget övertar den försäkrades rätt till skadestånd med anledning av skadan i den mån den omfattas av försäkringen och har ersatts av bolaget. Den försäkrade får inte träffa avtal med den som är ansvarig för skadan som innebär att försäkringsbolagets regressrätt inskränks.

10.12 Äganderätt till ersatt egendom

Försäkringsbolaget övertar äganderätten till ersatt egendom om inget annat avtalats.

10.13 Tredje mans rätt

Försäkringen gäller till förmån för försäkringstagaren och annan som omfattas av försäkringen.

Försäkringsskyddet upphör att gälla för försäkrad egendom när äganderätten övergår till annan. Försäkringen gäller ändå under 7 dagar efter riskens övergång till förmån för en fysisk person som har förvärvat egendomen huvudsakligen för ändamål som faller utanför näringsverksamhet, i den mån dennes skada inte omfattas av någon annan försäkring på egendomen. Har försäkringen sagts upp av någon annan anledning än överlåtelsen är dock uppsägningen giltig också mot den nye ägaren.

10.14 Gemensamt skadeanmälningsregister

Vi äger rätt att i ett för försäkringsbranschen gemensamt skadeanmälningsregister (GSR) registrera anmälda skador i anledning av denna försäkring. Personuppgiftsansvarig för GSR är:
Skadeanmälningsregister AB
Box 24171
104 51 Stockholm

Du kan kontrollera och läsa mer om den behandling av uppgifter som sker i registret på gsr.se.

11 Om vi inte är överens

Så här gör du om du vill framföra ett klagomål, det kan exempelvis handla om att du inte är nöjd med vårt beslut i ett skadeärende.

Om du inte är nöjd med beslutet i ett ärende eller hur du blivit bemött kan du vända dig till den som handlagt ärendet, det är oftast tillräckligt för att situationen eller eventuella oklarheter ska klaras upp. Om du inte är nöjd efter detta görs en formell omprövning av ditt ärende.

Om du fortfarande inte är nöjd efter att ha vänt dig till handläggaren finns det också möjlighet att vända sig till Eirs klagomålsansvarige. För att så snabbt och effektivt som möjligt kunna hjälpa till med ditt klagomål behöver vi få skriftlig information om vad du anser är fel. Vi tar tacksamt emot ditt klagomål via adressen klagomal@eirforsakring.se. Du kan också skicka ett brev till klagomålsansvarige på adress:

Eir Försäkring AB
Box 3132
103 62 Stockholm

Klagomålsansvarig gör en fristående prövning av ärendet och kan därför behöva lite tid för att fatta beslut. Vår målsättning är att återkomma så snart som möjligt, med en återkoppling inom 14 dagar med besked om hur ärendet kommer att hanteras.

Klagomålsansvarig kan pröva de flesta ärenden, men det finns några undantag, till exempel ärenden som inte först har omprövats på berörd avdelning. Klagomålsansvarig prövar inte ärenden där mer än ett år förlutit efter det aktuella beslutet eller bemötandet som du inte är nöjd med.

Opertisk rådgivning och tvistelösning

Om vi har försökt att lösa problemen tillsammans och du fortfarande inte delar vår bedömning finns det andra möjligheter för dig att få ärendet prövat utanför Eir. Du kan bland annat kontakta;

Konsumenternas försäkringsbyrå

Som privatperson kan du få kostnadsfri rådgivning rörande försäkring och skadereglering genom Konsumenternas Försäkringsbyrå, Box 24215 104 51 Stockholm, konsumenternas.se alt. 0200-22 58 00.

Allmänna reklamationsnämnden

Om du är missnöjd med ett beslut, som inte rör vållande vid trafikolyckor eller trafikskadeersättning för personskada, kan du efter att försäkringsbolaget lämnat slutligt besked få ditt ärende prövat genom Allmänna Reklamationsnämnden (ARN) Box 174, 101 23 Stockholm, arn.se alt. 08-508 860 00. Prövning i ARN är kostnadsfri och deras beslut är en rekommendation.

Trafikskadenämnden

Gäller det tvistefrågor vid trafikskadeersättning för personskada kan ärendet prövas i Trafikskadenämnden (TSN). Vissa ärenden är obligatoriska att pröva i TSN. Mer information om nämnden finner du på trafikskadenamnden.se eller Trafikskadenämnden, Box 24048, 104 50 Stockholm.

Rättsskydd

Gäller det rättsskyddsfrågor kan du få ditt ärende prövat i Ombudskostnadsnämnden eller Nämnden för Rättsskyddsfrågor. Mer information finner du på forsakringsnamnder.se alt. 08-522 787 20.

Allmän domstol

Du har alltid möjlighet att få din tvist prövad i allmän domstol och kan då ofta utnyttja din rättsskyddsförsäkring och anlita advokat eller annat lämpligt juridiskt ombud, även vid tvist med Gofido.

12 Aktuella lagar

För försäkringsavtalet gäller svensk lag. De viktigaste bestämmelserna finns i Försäkringsavtalslagen (2005:104) och Trafikskadelagen (1975:1410). I fråga om marknadsföring tillämpas Marknadsföringslagen (2008:486) och för regler vid distansköp gäller Lagen om distansavtal och avtal utanför affärslokal (2005:59). Andra tillämpliga regelverk kan också bli gällande.

Vid en eventuell tvist ska talan väckas vid svensk domstol.

13 Behandling av personuppgifter

Gofido behandlar dina personuppgifter i enlighet med Dataskyddsförordningen och svensk dataskyddslagstiftning. Behandling av dina personuppgifter krävs för att kunna uppfylla de försäkringsavtal vi har med dig. Uppgifterna behandlas vid tecknande- och förnyelse av avtal, vid skadehantering samt för att hantera kundrelationen. Vi behandlar också dina personuppgifter vid berättigat intresse från vår sida. Det här gäller vid kunduppföljning och marknadsföring, statistik, riskbedömning, vid utveckling av nya och befintliga tjänster samt när vi loggar besök på våra webbsidor.

Uppgifterna hämtas vanligtvis från dig som kund. Uppgifterna kan också hämtas in eller kompletteras och uppdateras från myndigheters register. Uppgifterna kan enligt lag behöva lämnas ut till myndigheter.

Dina personuppgifter behandlas så länge du har en försäkring hos oss. När ett avtal med oss har sagts upp kommer vi att lagra uppgifterna fram till dess att preskriptionstiden för de aktuella produkterna har löpt ut, detta på grund av möjligheten till framtida ersättningskrav som kan hänvisas till avtalsförhållandet.

Genom att kontakta Gofido kan du begära att få skriftlig information om vilka personuppgifter Gofido behandlar om dig och hur dessa används. Du har dessutom rätt att invända mot behandling av dina personuppgifter och även begära att vi rättar, begränsar behandlingen eller raderar personuppgifter i enlighet med vad som anges i dataskyddsförordningen. För att framställa en begäran vänligen skicka in en skriftlig och undertecknad begäran till dataskyddsombud@gofido.se. Om du anser att behandlingen av dina personuppgifter strider mot dataskyddsförordningen har du rätt att lämna in ett klagomål till tillsynsmyndigheten som i Sverige är Integritetsskyddsmyndigheten <http://www.imy.se/>.

Eir Försäkring AB är personuppgiftsansvarig i egenskap av försäkringsgivare. För fullständig integritetspolicy gå till gofido.se. Du kan också få den skickad till dig genom att skicka en skriftlig begäran till oss, adress se avsnitt 14.



14 Försäkringsgivare

Gofido har Eir Försäkring som försäkringsgivare.

Kontaktuppgifter:

Eir Försäkring AB, org.nr 550116-0617
Box 3132
103 62 Stockholm
Eir Försäkring AB står under Finansinspektionens tillsyn.

Finansinspektionen

Box 7821
Besöksadress: Brunnsgatan 3
103 97 Stockholm
Telefon: 08-408 980 00
E-post: finansinspektionen@fi.se, fi.se

Eir Försäkring AB är registrerat som försäkringsaktiebolag i Bolagsverkets näringslivsregister. Registreringen kan kontrolleras hos Bolagsverket.

Bolagsverket

851 81 Sundsvall
Besöksadress: Stuvarvägen 21
Telefon: 060-18 40 00
E-post: bolagsverket@bolagsverket.se, bolagsverket.se
Registreringen hos Bolagsverket gäller försäkringslaget Skadeförsäkring.



Du hittar oss på gofido.se