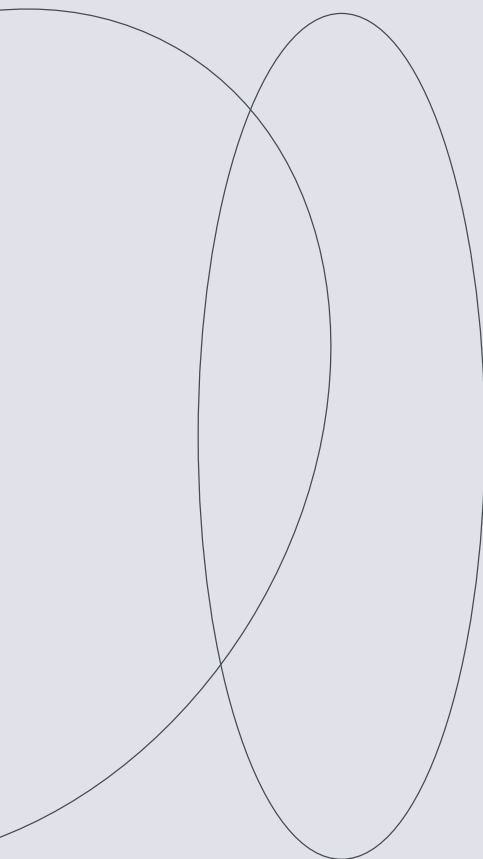




L'Enjeu  
Stratégique :  
Cap sur  
**2026**

# Sommaire

- 
01. La croissance malgré l'incertitude
  02. L'efficacité de l'IA dans les processus industriels
  03. Les infrastructures numériques et énergétiques
  04. Les outils numériques et l'avantage concurrentiel
  05. Le lien entre la crise environnementale et la crise du logement
  06. La volatilité des politiques de rénovation et de construction neuve
  07. La sécurité et diagnostic des infrastructures
  08. La pénurie de compétences numériques
  09. Le positionnement pour la croissance en 2026
  10. Prochaines étapes

# Croissance malgré l'incertitude

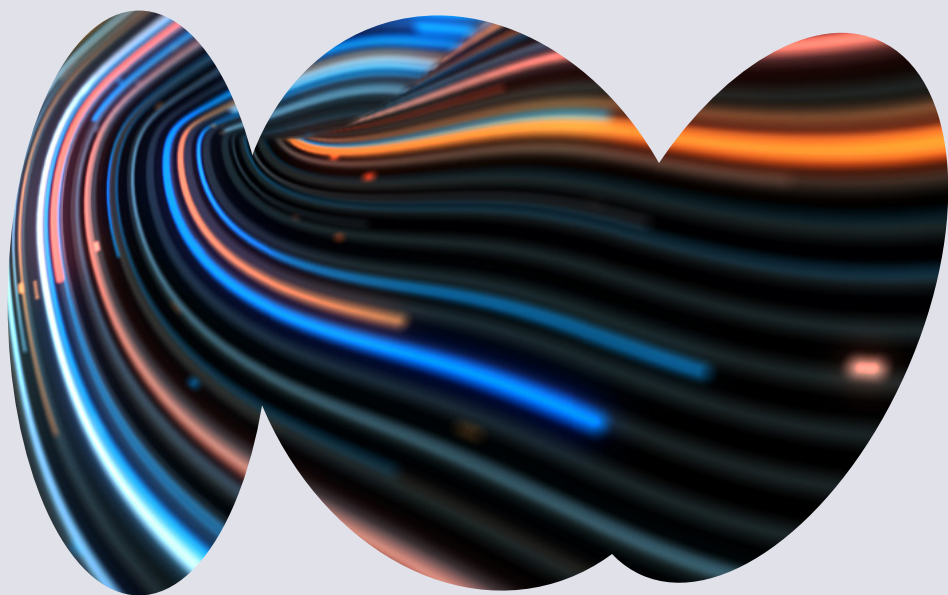
L'an dernier, la croissance de l'économie française a été freinée par l'instabilité politique. Le secteur de la construction a connu, de manière inattendue, un record de défaillances d'entreprises sur la période estivale, avec 14 371 faillites, soit une hausse de 5,2 %, au troisième trimestre 2025. En 2026, un recentrage sectoriel plus marqué et plus stratégique sera indispensable pour évoluer efficacement dans cet environnement politique imprévisible. Les tendances du secteur mises en avant dans ce livre blanc mettent en lumière la manière dont les entreprises peuvent faire face à ces défis.

De l'IA à la protection de l'environnement, découvrez un résumé des grandes tendances de l'année à venir et les opportunités de croissance pour les entreprises dans ce contexte instable.

## Sources :

- [Hausse des défaillances d'entreprises : des chiffres sans précédent signalés' \(anglais\)](#)
- ['La crise politique en France affaiblit la croissance française et européenne' \(anglais\)](#)





# L'efficacité de l'IA dans les processus industriels

L'IA a largement dépassé le stade du simple phénomène de mode et s'impose désormais comme un véritable moteur d'efficacité dans l'ensemble du secteur de la construction. En réduisant les erreurs dès la phase de conception, bien avant le premier coup de pioche, la planification assistée par l'IA transforme en profondeur la manière dont les projets sont menés. L'impact va bien au-delà de la simple accélération des flux de travail: il renforce directement la rentabilité, avec un potentiel de réduction des coûts liés aux erreurs et aux reprises pouvant atteindre 25%.

Il existe également une opportunité majeure de se positionner en précurseur du secteur dans la définition et l'adoption de ces technologies. Les premiers adoptants sont en mesure de concevoir des flux de travail capables de supprimer quasi totalement les reprises et les risques de sécurité, offrant ainsi un avantage concurrentiel aux entreprises qui intègrent proactivement l'IA tout au long du cycle de vie de leurs projets. Les entreprises qui maîtriseront rapidement ces usages de l'IA surpasseront leurs concurrents traditionnels en s'appuyant sur des gains substantiels en matière de sécurité et d'efficacité opérationnelle.

Disposer des bons outils constitue la première étape pour prendre une longueur d'avance sur cette tendance de fond. Chez Trimble®, les produits intégrant l'IA utilisent cette technologie de manière responsable pour de nombreux cas d'usage, allant de l'assistance à la normalisation des conventions de nommage documentaire à la génération de maquettes hyperréalistes de dessins architecturaux 3D. Le champ des possibles est vaste et, avec une compréhension fine des besoins réels du secteur, l'IA a le potentiel d'améliorer durablement la sécurité, la qualité et la rentabilité.

Pour en savoir plus, consultez notre article intitulé « [Comment l'IA transforme l'avenir de la construction](#) »

#### Sources :

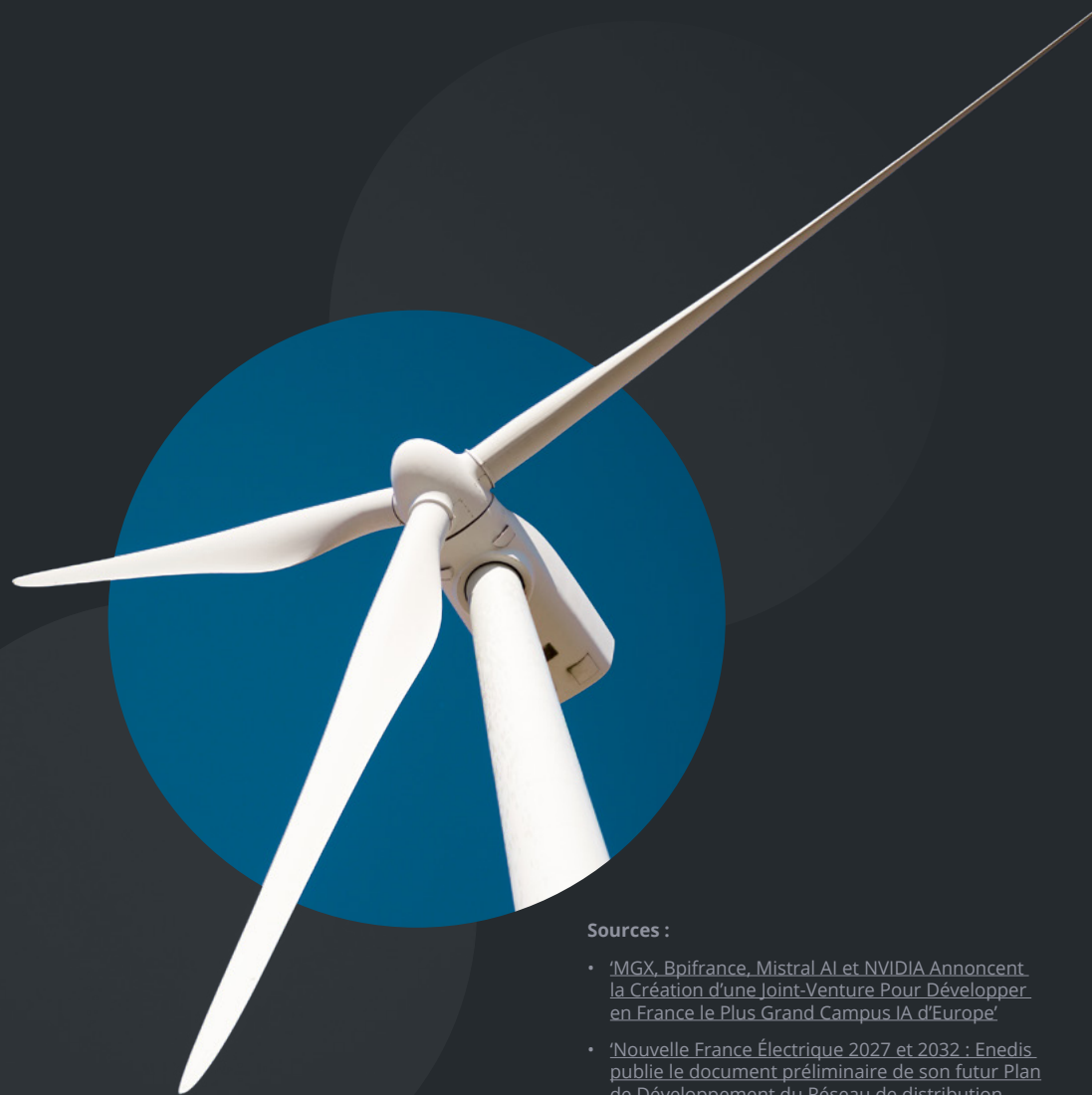
- ['Digitalisation : comment réduire les coûts liés aux erreurs, aux retards et aux reprises jusqu'à 25 %' \(anglais\)](#)

# Infrastructures numériques et énergétiques

Les infrastructures nécessaires au développement de l'IA constituent également une opportunité majeure pour le secteur.

La construction de centres de données sur l'ensemble du territoire a insufflé un nouvel élan à une industrie sous tension. Parmi les grands projets appelés à structurer l'activité de la construction en 2026 figurent notamment le Paris AI Campus, le centre de données CloudHQ de Lisses et le centre de données Data4 PAR3.

Parallèlement, une vague de projets d'infrastructures énergétiques de haute technologie progresse cette année dans les phases de planification et de construction initiale. Dans le nucléaire, le programme EPR2 (Réacteur Pressurisé Européen) avance sur les travaux préparatoires du site de Penly, en Normandie. Plus largement, dans le domaine de l'énergie, le plan de modernisation du réseau Enedis se poursuit dans le cadre d'un effort national de 53 milliards d'euros, visant à renforcer le réseau électrique et à accélérer l'intégration des énergies renouvelables



#### Sources :

- ['MGX, Bpifrance, Mistral AI et NVIDIA Annoncent la Création d'une Joint-Venture Pour Développer en France le Plus Grand Campus IA d'Europe'](#)
- ['Nouvelle France Électrique 2027 et 2032 : Enedis publie le document préliminaire de son futur Plan de Développement du Réseau de distribution d'électricité' \(anglais\)](#)
- ['Programme EPR2 : un Plafond à 72,8 milliards d'euros Pour les Six Premiers Réacteurs'](#)
- ['Top 7 des futurs centres de données en France en 2025' \(anglais\)](#)



# Outils numériques et avantage concurrentiel

L'évolution des outils numériques et de la gestion des données offre un avantage concurrentiel décisif aux entreprises qui savent saisir cette opportunité. Face à la généralisation du BIM au sein de la filière et à sa probable obligation future, la maîtrise de technologies adaptées devient un avantage concurrentiel déterminant. Le BIM se révèle particulièrement efficace pour maintenir des canaux de communication ouverts entre les parties prenantes, grâce au partage d'informations en temps réel.

Des outils comme les jumeaux numériques permettent par ailleurs de mettre en œuvre des mesures préventives afin d'éliminer en amont les risques de défaillance. L'amélioration des performances et l'innovation sont également au cœur des jumeaux numériques, qui offrent aux entreprises la possibilité de simuler différents scénarios et d'identifier les solutions les plus optimales.

#### Sources :

- ['Bâtiment réel, jumeau virtuel: la construction du futur'](#)
- ['Marché du Building Information Modelling \(BIM\) en France \(2025 – 2031\)' \(anglais\)](#)



# Le lien entre la crise environnementale et la crise du logement



L'initiative gouvernementale de zéro artificialisation nette (ZAN), introduite en 2021, vise à réduire de 50 % la consommation d'espaces naturels, agricoles et forestiers d'ici 2031, avec pour objectif final l'arrêt total de l'artificialisation des sols à l'horizon 2050. Dans le prolongement de cet objectif national, les entreprises développent des stratégies particulièrement prometteuses axées sur la transformation et la revalorisation du foncier existant. La densification des zones commerciales actuelles pourrait permettre la création de 1,4 million de logements, tout en poursuivant les objectifs fixés par le ZAN. Il s'agit d'une opportunité majeure pour les entreprises de construction.

La valorisation des friches industrielles contribuerait également à l'atteinte des objectifs environnementaux nationaux. À l'échelle du pays, on recense aujourd'hui 15 000 sites industriels abandonnés, représentant 60 000 hectares, offrant un potentiel considérable de reconversion.

Si la crise du logement demeure un enjeu structurel, il convient néanmoins de souligner l'existence de réelles perspectives de croissance. Les entreprises capables de s'adapter aux évolutions réglementaires pourront continuer à mener à bien ces projets de logements essentiels et en tirer un avantage compétitif.

---

#### Sources :

- ['Concilier sobriété foncière et développement local : retours du terrain'](#)
- ['Zéro artificialisation nette \(ZAN\) des sols : où en est-on après la loi climat et résilience de 2021 ?'](#)
- ['Densifier les zones commerciales pourrait créer 1,4 million de logements'](#)
- ['Artificialisation des sols'](#)

# Volatilité des politiques de rénovation et de construction neuve

Entre dispositifs budgétaires incitatifs et tensions systémiques, l'instabilité et les changements constants des politiques publiques dans le secteur de la construction ont constitué un défi majeur tout au long de l'année. Le début de l'année 2026 a été marqué par une volatilité budgétaire, les perturbations du programme MaPrimeRénov', provoquées par les retards dans le projet de loi de finances nationale, ayant eu un effet d'entraînement sur l'ensemble du secteur. Cette imprévisibilité fait peser un risque de saturation des dispositifs et de découragement des nouveaux demandeurs. La baisse du nombre de projets et l'apparition de goulets d'étranglement potentiels compliquent la capacité des entreprises à se projeter et à gérer leurs charges de travail.



Les exigences de la réglementation RE2020 ont été renforcées au début de l'année 2025, et leurs effets continueront de se faire sentir en 2026. Ces exigences accrues ont contribué à l'augmentation des coûts de construction et au ralentissement de la demande. Toutefois, à la suite de la publication du rapport Rivaton, qui propose une évaluation nuancée de la réglementation, une série de recommandations a été formulée afin d'améliorer le cadre existant et de permettre au secteur de maintenir le cap.

Les entreprises peuvent agir en restant informées de l'évolution des politiques publiques et, lorsque cela est possible, en développant des relations avec les pouvoirs publics afin d'influencer positivement les réglementations qui les concernent.

#### Sources :

- ['Le budget 2026 de MaPrimeRénov' Confirmé à la Baisse Avant le Vote du Budget](#)
- ['MaPrimeRénov' : L'annonce d'une réouverture restreinte des aides pour les rénovations globales au 30 septembre inquiète le secteur' \(anglais\)](#)
- ['RE2020 : Le rapport Rivaton propose 23 mesures pour simplifier la réglementation environnementale'](#)
- ['Mises à jour de la RE2020 en 2025 : ce qui change maintenant' \(anglais\)](#)
- ['Comment les réglementations sur les bâtiments écologiques bouleversent l'industrie française de la construction' \(anglais\)](#)



# Sécurité et diagnostic des infrastructures



Selon une étude menée en 2025, 78% des Français se disent préoccupés par l'état des bâtiments, des routes et des ponts qu'ils utilisent au quotidien. Cette inquiétude a conduit à l'adoption d'un nouveau décret gouvernemental (n° 2025-814), centré sur la prévention des risques d'effondrement des immeubles d'habitation de plus de 15 ans. Ce climat de vigilance accrue, combiné à l'évolution du cadre législatif, entraîne un recentrage opérationnel sur le diagnostic et la conformité, qui se renforcera tout au long de l'année. À titre d'exemple, le procès en appel relatif aux effondrements d'immeubles de la rue d'Aubagne à Marseille est programmé plus tard dans l'année, illustrant la forte médiatisation et la sévérité judiciaire associées aux défaillances de sécurité structurelle.

Les entreprises peuvent se prémunir contre le risque croissant de poursuites pénales en intégrant des outils tels que le BIM et la surveillance IdO en temps réel. Les technologies de Trimble contribuent directement à la réduction des risques liés au vieillissement des infrastructures et à la responsabilité juridique, en assurant une véritable 'chaîne numérique de confiance' des données structurelles.

La capture de données de haute précision par scanner laser et photogrammétrie permet de créer des modèles BIM de référence et des jumeaux numériques fidèles des structures existantes, tandis que l'IA offre des capacités avancées de détection des défauts structurels. Les plateformes CDE garantissent la continuité, la traçabilité et la conformité des données de sécurité pour l'ensemble des parties prenantes.

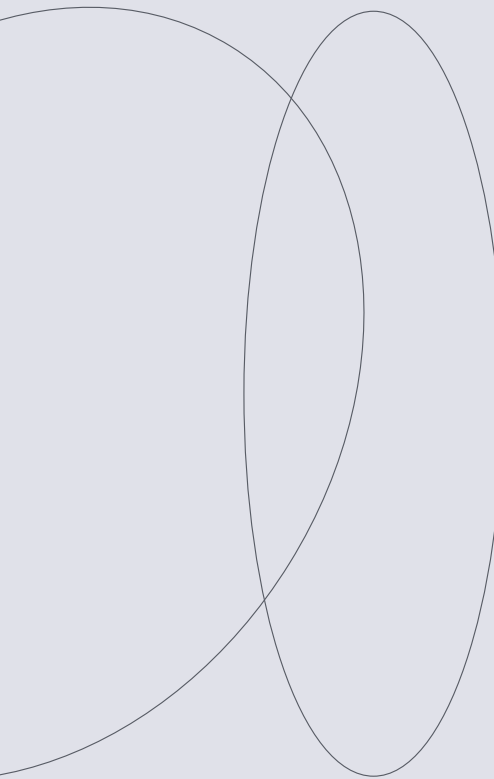
Les entreprises qui réussiront à opérer ce virage vers des audits de sécurité automatisés réduiront non seulement leur exposition juridique, mais capteront également la demande croissante en rénovations globales à haut niveau de sécurité.

#### Sources :

- ['Transports publics, routes, eau potable : les priorités des Français pour les dépenses locales selon un sondage' \(anglais\)](#)
- ['Le gouvernement publie un nouveau décret pour prévenir les risques d'effondrement des bâtiments résidentiels de plus de 15 ans' \(anglais\)](#)
- ['Effondrements de la rue d'Aubagne à Marseille: procès en appel du 2 novembre au 19 décembre 2026' \(anglais\)](#)
- ['Infrastructures en danger : une majorité de Français préoccupés par l'état des bâtiments et des ponts'](#)



# La pénurie de compétences numériques



Une pénurie persistante de compétences, en France comme à l'échelle européenne, constitue un frein majeur à la croissance.

Selon France Travail, en 2024, 72,7 % des projets de recrutement dans le secteur de la construction ont été confrontés à des tensions importantes sur la main-d'œuvre. Cette tendance devrait s'accroître à mesure que les projets sont impactés par l'évolution de la réglementation et les enjeux climatiques. Alors que les transitions écologique et numérique transforment en profondeur les modes de vie et de travail, la demande de profils disposant des compétences adéquates n'a jamais été aussi forte.

La maîtrise du numérique constitue un point de blocage majeur, dans un contexte d'évolution technologique rapide et d'émergence constante de nouveaux métiers, notamment dans la gestion du BIM, la gestion et la science des données, ainsi que l'intégration des systèmes. Les gestionnaires de données deviennent des acteurs centraux de la conduite de projets numériques. Leur rôle évolue : au-delà de la gestion de modèles BIM 3D, ils intègrent des volumes de données massifs, supervisent les flux de travail numériques et garantissent la qualité des données tout au long du cycle de vie des projets. De leur côté, les spécialistes des données (data scientists), bien que n'étant pas des profils traditionnellement associés au secteur de la construction, sont désormais indispensables pour extraire de la valeur à partir de grands ensembles de données, anticiper les risques et optimiser les processus métier. Ces fonctions sont déterminantes pour assurer l'efficacité des projets à long terme, dans un contexte où la transformation dépasse la simple maîtrise des outils pour se concentrer sur l'intégration des données et des systèmes. Le secteur de la construction dans son ensemble doit également renforcer ses viviers de talents, en particulier pour des métiers spécialisés comme la ventilation.

Des dispositifs à l'échelle européenne existent pour accompagner cette montée en compétences, dont les organisations pourront bénéficier à terme.

Il existe une véritable opportunité de préparer la réussite future grâce à des programmes de requalification et de montée en compétences, pour les salariés actuels comme pour les nouvelles recrues, notamment via des formations numériques, la rénovation performante et le BIM. Cette évolution des compétences, combinée à l'adoption de solutions de préfabrication pour pallier temporairement les pénuries de main-d'œuvre, peut contribuer à la pérennité du secteur.

#### Sources :

- ['Développer les compétences pour une industrie de la construction prospère' \(anglais\)](#)
- ['Rénovation énergétique des bâtiments : quels besoins de main-d'œuvre en 2030 ?'](#)
- ['Enquête Besoins en Main-d'Œuvre'](#)



# Se positionner pour la croissance en 2026

L'année à venir sera marquée par un renforcement des exigences environnementales, une accélération de l'innovation technologique (IA, jumeaux numériques, BIM et au-delà) ainsi que par la nécessité d'évoluer dans un contexte économique et réglementaire instable.

Pour réussir, réduire la pression économique et stabiliser leurs activités, les grands acteurs de la construction devront investir de manière stratégique dans les outils numériques. Ils doivent également cibler de manière proactive les opportunités nationales majeures en matière de densification urbaine et de projets de rénovation à grande échelle motivés par des objectifs politiques tels que la ZAN et l'efficacité énergétique.

# Prochaines étapes

Malgré ce contexte économique tumultueux, il est possible d'aller de l'avant en s'adaptant aux évolutions des politiques publiques, de l'environnement bâti et de l'économie.

Découvrez comment Trimble peut accompagner votre croissance en 2026 en cliquant [ici](#).