

A black and white photograph of a theater interior, showing the ornate ceiling with large circular light fixtures and the tiered seating area. The image is used as a background for the document cover.

◆ THÉÂTRE ◆

beanfield

# DEVIS TECHNIQUE

Mise à jour : 1<sup>er</sup> Janvier 2026

# Table des matières

<b>INFORMATIONS GÉNÉRALES</b>	<b>2</b>
<b>SCÈNE</b>	<b>3</b>
<b>HABILLAGE DE SCÈNE</b>	<b>4</b>
<b>DIVERS</b>	<b>5</b>
<b>SANTÉ &amp; SÉCURITÉ</b>	<b>6</b>
<b>ÉQUIPEMENTS DE SONORISATION (FAÇADE)</b>	<b>7</b>
<b>ÉQUIPEMENTS DE SONORISATION (SCÈNE)</b>	<b>8</b>
<b>ÉCLAIRAGE</b>	<b>9</b>
<b>TECHNICIENS</b>	<b>10</b>
<b>ÉQUIPEMENTS EN LOCATION</b>	<b>11</b>
<b>PORTEUSES</b>	<b>12</b>
<b>PLAN DE BASE HABILLAGE &amp; RIDEAUX</b>	<b>13</b>
<b>PLAN LX DE BASE (TOP)</b>	<b>14</b>
<b>PLAN LX DE BASE (ISO)</b>	<b>15</b>
<b>LX FEUILLE DE PATCH</b>	<b>16</b>
<b>PLAN ACCROCHAGE LOINTAIN</b>	<b>17</b>
<b>PLAN ACCROCHAGE PROCHE</b>	<b>18</b>
<b>STATIONNEMENT</b>	<b>19</b>

# Informations générales

## ADRESSE

THÉÂTRE BEANFIELD  
2490 rue Notre-Dame Ouest  
Montréal, QC H3J 1N5  
1-855-219-0576  
www.theatrebeanfield.ca

## LOCATION DE LA SALLE

Courriel: location@groupech.ca

## GESTIONNAIRE DE SALLE

CHLOÉ GIRARD  
Courriel: cgirard@groupech.ca

## DIRECTEUR TECHNIQUE

MARC-ANDRÉ THIBERT  
Courriel: mathibert@theatrebeanfield.ca

## CAPACITÉ

### CONFIGURATION DEBOUT

Maximum: 950

### CONFIGURATION CABARET

Parterre: 210

Balcon: 303

### CONFIGURATION AUDITORIUM

Parterre: 286

Balcon: 303

## SALLE

Largeur:	65' (19,7 m)
Hauteur libre (rangées 100-200-300-400):	44' (13,3 m)
Hauteur libre (rangées 500-600):	12' 6" (3,8 m)
Hauteur libre (rangées 700-800):	15' (4,5 m)
de l'accrochage en façade au devant de la scène:	65' (21 m)
Pipe 2" du fer à cheval au devant de la scène:	27' (8,2 m)
Nez du balcon au devant de la scène:	28' (8,5 m)

## DÉBARCADÈRE

À l'arrière du théâtre, à partir de la rue Fauteux, accès direct à la scène

Deux portes, pas de plate-forme, deux rampes en aluminium 36" L pour enjamber un muret de 12"

Largeur: 8' 0" (2,4 m)

Hauteur: 9' 6" (2,9 m)

## STATIONNEMENT

Directement derrière le théâtre, à partir de la rue Fauteux (voir carte en page 19)

Sous aucun prétexte, l'utilisation d'un moteur ou d'une génératrice ne sera tolérée, des branchements électriques étant disponibles, sur le mur extérieur arrière du bâtiment.

Prise de type poêle 50 amp 208v 3

Largeur: 25' 0" (7,62 m)

Longueur: 90' 0" (27,43 m)

# Scène

## RÉGIE DE FAÇADE

Ne peut pas être déplacée, située au parterre, sous la mezzanine

Largeur: 16' (3,66 m)

Profondeur: 8' (2,42 m)

Devant de la régie au devant de la scène: 27' (8,21 m)

## SCÈNE

### PLANCHER DE SCÈNE

Linoléum noir sur contreplaqué, couvrant l'aire de jeu et les coulisses

Capacité de charge: 100 livres / pied<sup>2</sup>

## OUVERTURE DU CADRE DE SCÈNE

Largeur: 30' 0" (9,1 m)

Hauteur: 22' 3" (6,8 m)

## DIMENSIONS DE LA SCÈNE

Largeur (entre les allemandes):	34' 0" (10,36 m)
Largeur totale (mur à mur):	48' 9" (14,5 m)
Profondeur cadre au mur de fond:	18' 6" (5,6 m)
Profondeur du cadre à la dernière porteuse:	16' 6" (5 m)
Profondeur de la scène du cadre au point zéro:	8' (2,44 m)
Hauteur du plancher à la scène:	47" (1,19 m)
Hauteur libre sous les passerelles de coulisses:	10' (3 m)

## GRÉAGE

Le Locateur doit approuver les accrochages de tous types: artistiques, acrobatiques ou d'équipements. Dans certains cas, un plan approuvé par un ingénieur sera exigé.

Deux poutrelles type C-beam, du lointain au proche, chacune @ 12' du centre de la scène

Lointain (+/- 4' du mur de fond) sur 2 points:	2000 livres (910 kg) au total
Proche (+/- 4' du cadre de scène) sur 4 points:	4000 livres (1820 kg) au total

## SYSTÈME D'ACCROCHAGE

Contrepoids à double course (manœuvre sur passerelle côté cour)

Cintres parallèles:	22
Cintres pour allemandes:	2
Hauteur du grid:	40' 3" (12,2 m)
Largeur des porteuses:	31' 6" (9,6 m)
Charge maximale par porteuse:	500 livres (227,3 Kg)
Distance entre les porteuses:	8" (0,23 m)
Contre-poids disponibles avec plan Lx maison:	20 * 40 livres = 800 lbs (364 Kg)

## DÉGAGEMENT CÔTÉS JARDIN & COUR

Largeur:	5' (1,5 m)
Profondeur:	17' (5,12 m)
Hauteur libre sous passerelles techniques:	10' (3,01 m)

# Habillage de scène

## RIDEAU AVANT-SCÈNE (1)

Toile originale peinte (1912), ouverture à guillotine manuelle, course dans le cadre de scène, opération côté jardin

Largeur: 30' 0" (9,1 m)  
Hauteur: 22' (6,67 m)

## RIDEAU ARRIÈRE-SCÈNE (1)

2 sections en velours synthétique noir, 50 % plis

Largeur: 17' (5,15 m)  
Hauteur: 22' (6,67 m)

## RIDEAU MI-SCÈNE (1)

6 pendrillons en velours synthétique noir, sans plis

Largeur: 30' (9,15 m)  
Hauteur: 20' (6,10 m)

## FRISES (2)

Velours synthétique noir, sans plis

Largeur: 32' (9,70 m)  
Hauteur: 8' (2,42 m)

## PENDRILLONS (2)

Velours synthétique noir, sans plis

Largeur: 6' (1,82 m)  
Hauteur: 22' (6,67 m)

## ALLEMANDES (2)

4 pendrillons en velours synthétique noir, sans plis

Largeur: 6' (1,82 m)  
Hauteur: 22' (6,67 m)

## TULLE (1)

Velours synthétique noir

Largeur: 32' (9,70 m)  
Hauteur: 24' (7,28 m)

## ACCESSOIRES

Plates-formes modulaires

2' x 6' (0,61 m x 1,98m):	2 (tables de DJ)
4' x 8' (1,2 m x 2,4m):	6
Pattes rondes 12" (0,30 m):	24
Pattes rondes 18" (0,48 m):	24
Pattes rondes 24" (0,61 m):	24
Pattes rondes 36" (0,91 m):	8

Jupettes pour plates-formes modulaires (velours noir)

12" x 16' (0,30 m x 4,88m):	6
18" x 16' (0,46 m x 4,88m):	6
24" x 16' (0,61 m x 4,88m):	6
24" x 10' (0,61 m x 3,05m):	5
48" x 12' (1,22 m x 3,66m):	2

## ACCESSOIRES

### LUTRINS POUR PARTITIONS (5)

Noir, en métal, avec lumières

### LUTRIN PODIUM (1)

Noir, en bois, 2 micros condensateurs, 2 lumières

### ESPACE POUR AFFICHAGE COMMERCIAL :

Largeur 18'' (45,7 cm)

Hauteur 38'' (96,5 cm)

### ESCALIERS AMOVIBLES POUR DEVANT DE SCÈNE (1)

Noir, en bois, 36'' (0,91 m) de largeur

## GROUPES ÉLECTRIQUES (AUDIO)

Transformateur 30 kVA (600 v @ 208v)	1
Couteau électrique 120/208 v, 3 Ø 100 amp, 60 Hz	1
Sorties camlock (côté cour lointain)	5

## GROUPES ÉLECTRIQUES (ÉCLAIRAGE)

Transformateur 150 kVA (600 v @ 208v)	1
Couteau électrique 120/208 v, 3 Ø 400 amp, 60 Hz	1
Sorties camlock (côté jardin)	5

## TRAITEUR & MOBILES

Aucune friture et aucun gaz propane à l'intérieur du théâtre

Couteau électrique 120/208 v, 3 Ø 100 amp, 60 Hz	1
Sorties camlock (côté cour)	5
Prise de type poêle 50 amp 208v à l'extérieur	3
Prise de type poêle 40 amp 208v à l'intérieur	1

## LOGES

Situées sous la scène, accès par escaliers de chaque côté de la scène.

Chaque loge possède une salle d'eau complète comprenant : lavabo, toilette et douche.

Penderies mobiles	2
Planche à repasser	1
Fer à repasser	1

### LOGE 1

Largeur	5' (1,52 m)
Profondeur	11' (3,35 m)

### LOGE 2

Largeur	11' (3,35 m)
Profondeur	11' (3,35 m)

### LOGE 3

Largeur	11' (3,35 m)
Profondeur	11' (3,35 m)

## ENVIRONNEMENT SANS FUMÉE

### ARTICLE 2

Depuis le 31 mai 2006, il est désormais interdit par la loi provinciale de fumer dans tous les endroits publics et les établissements culturels (incluant le théâtre Beanfield).

### ARTICLE 42

Toute personne qui ne respecte pas l'article 2 recevra une amende pouvant aller de 50\$ à 300\$ pour une première offense et de 100\$ à 600\$ pour une seconde offense. (Le personnel de sécurité du théâtre Beanfield est en droit de donner ces amendes.)

### ARTICLE 43

L'administration de la salle de concert peut se voir remettre une amende de 400\$ à 4000\$ pour une première offense et de 1000\$ à 10 000\$ pour une seconde offense si elle est jugée responsable de ne pas avoir fait respecter la loi.

### ARTICLE 57.1

Toute personne, administration et par extension le promoteur, peut être contraint de se produire devant un juge s'il est prouvé que quelqu'un a intentionnellement permis à autrui d'enfreindre l'article 2. Les amendes peuvent entraîner la saisie de tous les revenus engendrés pendant la période de l'infraction.

## ÉQUIPEMENT DE PROTECTION INDIVIDUELLE

Conformément à la réglementation provinciale, veuillez noter que lors des montages et des démontages, toute personne qui travaille, ou supervise du travail sur la scène doit porter des chaussures à embout d'acier.

## EFFETS DE FLAMMES, JEUX DE FEU ET EFFETS PYROTECHNIQUES

Le producteur d'un événement qui désire retenir les services d'un manipulateur de flammes (cracheur ou jongleur) doit au préalable, obtenir une autorisation écrite de la direction du théâtre Beanfield et un permis du Service des incendies de la ville de Montréal.

Les effets de flamme ne sont pas définis comme des explosifs selon la Loi sur les explosifs. Les détails complets concernant le type d'effets, la séquence d'utilisation et un plan de la scène seront exigés. Un essai test, avant la prestation, sera également exigé. De plus, le manipulateur d'effets doit détenir le niveau de certification requis conformément à la législation fédérale.

En l'absence d'un permis et d'une certification valide du service des incendies de la ville de Montréal, la Direction du théâtre Beanfield devra empêcher la tenue desdits effets.

Des frais peuvent être exigés pour le ménage, la remise en place de la salle ou pour tous dommages occasionnés.

## SOURCES D'INFLAMMATION

Il est interdit de produire des flammes nues, des étincelles ou de la chaleur à l'aide d'un dispositif. Les chandelles et les lampes à paraffine doivent faire l'objet d'une demande d'approbation auprès du Locateur. Elles devront être montées sur des supports incombustibles et être placées dans un récipient dépassant, au minimum, de 3,8 cm (1,5") la hauteur de la flamme.

## IGNIFUGATION

Le Locataire doit ignifuger tous les éléments scénographiques utilisés dans les lieux loués afin de s'assurer que les matériaux passent le test de l'exposition à la flamme d'allumette de la norme NFPA-701, «Fire tests for Flame-Resistant Textiles and Films». La Direction se réserve le droit d'effectuer ce test en tout temps afin de s'assurer de l'efficacité de l'ignifugation.

## ACCÈS À LA SCÈNE ET SÉCURITÉ

Pour des raisons de sécurité, l'accès à la scène n'est possible qu'en présence du Directeur technique du théâtre Beanfield.

# Équipements de sonorisation (Façade)

Afin de respecter les lois en vigueur dans notre arrondissement ainsi que notre voisinage

Limite à la régie de façade de 102dba en LAeq 10 minutes et 112dbC en LCeq 10 minutes

Lectures faites avec un sonomètre de type 10 Easy, calibré en usine.

## PUPITRE

Yamaha QL5 (56 entrées analogiques, aucun partage de gain)	1
Cartes d'expansion MY4-DA (4 sorties XLR)	1
Cartes d'expansion MY8-AD96 (8 entrées XLR)	1
Yamaha Rio R18D	2

## CONTRÔLE

Meyer Galileo, barré	1
----------------------	---

## SYSTÈME DE SON

### Parterre

L-Acoustics ARCS 1	6
L-Acoustics SUB KS28	6
L-Acoustics LA8 contrôleur amplifié	1
L-Acoustics LA12x contrôleur amplifié	2

### Balcon

L-Acoustics ARCS 1	4
L-Acoustics LA8 contrôleur amplifié	1

## APPOINTS (AVANT-SCÈNE)

Meyer CQ2	2
-----------	---

## DELAIS (SOUS MEZZANINE)

L-Acoustics D-VDOSC	2
---------------------	---

## INTERCOMMUNICATION

Système Clearcom 1 canal	1
Émetteur / récepteur personnel (TP BP1)	8
Téléphones	2
Casques 1 oreille (TP SMH210)	4
Casques 2 oreilles (TP SMH 220)	4
Boîtes amplifiées behringer eurolive b205d	2

# Équipements de sonorisation (scène)

Afin de respecter les lois en vigueur dans notre arrondissement ainsi que notre voisinage

Limite à la régie de façade de 102dba en LAeq 10 minutes et 112dbC en LCeq 10 minutes

Lectures faites avec un sonomètre de type 10Easy, calibré en usine.

## PUPITRE

Yamaha QL5 (56 entrées analogiques, aucun partage de gain)	1
Cartes d'expansion MY4-DA (4 sorties XLR)	2
Yamaha Rio RI8D	2

## MONITEURS DE SCÈNE

L-Acoustics X15-HiQ	12 sur 10 mixes actifs
L-Acoustics LA8 contrôleur amplifié	5
Subs Yorkville NX 720s (amplifié)	2

## APPOINTS DE CÔTÉ

Meyer CQ2	2
Meyer 600HP	2

## IEMS

Shure PSM 900 G2 SR-350 Transmetteur double canal (G6 – 470-506 MHz)	2
Shure A 821b distributeur d'antennes	1
Shure P9R body packs	4

## SIGNAL

Cat6 blindé	2
Boîte de branchement split 4 type VEAM (56 entrées/12 retours)	1
Subsnake 16 paires 100' (Centre lointain)	1
Subsnake 12 paires 75' (Côté cour fixe)	1
Subsnake 12 paires 100' (Côté jardin fixe)	1
Subsnake Veam 12 paires 50'	2
Subsnake Veam 12 paires 75'	1

## MICROPHONES

Shure SM-58	12
Shure SM-57	8
Shure beta 52	1
Sennheiser E-602	1
Shure SM-91	1
Shure Beta-91	2
Shure Beta 91A	2
Rode NT-5	4
Audio Technica ATM-35	2
Audio Technica ATM-350	2
Sennheiser E-604	6
Sennheiser E-904	4
Sennheiser E-609	4
AKG SE300-CK91	3
ATM 4051	2
Boîte de direct active Klark Teknik DN100	8
Boîte de direct active Klark Teknik LB100	2
Boîte de direct active BSS AR-133	2
Boîte de direct active PRO-48	2
Boîte de direct active DOD-575	2
Boîte de direct passive stereo Digiflex DSPDI	4

## MICROPHONES SANS FILS

Shure UR4D récepteur double canal UHF (578 - 638 MHz)	3
Shure UA 845 distributeur d'antennes	1
Shure UR2-J5 SM-58 microphones	6
Shure UR1-J5 bodypack émetteurs	2
Shure B53 SHU micro-casque noir omnidirectionnel	2

## PIEDS DE MICROS

K & M 259 petites perches	10
K & M 210/9 grandes perches	20
K & M 260 perche droite + base ronde	5
K & M 29 390 base de table avec XLR	1
K & M col de cygne (gooseneck) argent	2
Base de table + perche droite 4''	2

# Éclairage

La location du Théâtre Beanfield inclut les équipements ci-dessous mentionnés ainsi qu'un plan d'accrochage. Toute modification à ce plan nécessitera un pré-accrochage et un raccrochage aux frais du locataire.

Équipements supplémentaires disponibles (voir équipements en location)

## PUPITRE

Grand MA 2 Light	1
Chamsys Quick Q10	1

## COMMANDE

Circuits 2,4 Kw Sensor ETC	96
----------------------------	----

## SIGNAL (SCÈNE CÔTÉ JARDIN @ RÉGIE DE FAÇADE) KIT MAISON

XLR-5	4
-------	---

## SIGNAL (SCÈNE CÔTÉ JARDIN @ RÉGIE DE FAÇADE) DISPONIBLE POUR TOURNÉE

XLR-5	2
Cat6 blindé	2

## RÉPARTITION DES CIRCUITS

Façade	1 @ 12
Porteuse # 2	13 @ 18
Fer à cheval côté jardin	19 @ 21
Fer à cheval côté cour	22 @ 24
Fer à cheval côté jardin	
& Avant-scène côté jardin	25 @ 30
Fer à cheval côté cour	
& Lointain côté cour	31 @ 36
Fer à cheval côté jardin	
& Lointain côté jardin	37 @ 42
Fer à cheval côté cour	
& avant-scène côté cour	43 @ 48
Boîte de branchement (scène côté jardin)	49 @ 96

## ÉCLAIRAGE EN FAÇADE

Découps Selecon Pacific 5.5° @ 12° 1,2 Kw	8
Découps ETC Source 4 Zoom 15-30° 750w	6

## LAMPES

Elation Opti Quad Par (RGBW)	22
Découps ETC Source 4 26° 575w	4
Découps ETC Source 4 Zoom 25-50° 750w	6
ACL bars (4 * Pars 64 Aluminium)	6
Blinders Cuepix WW4	6
Atomic 3000	4

## MOTORISÉS

Clay-Paki Mythos	14
Robe Robin Ledwash 1200	12
Chauvet maverick s spot	6
Martin MAC Quantum Profile	10

## DIVERS

Porte-gobos ETC Source 4 (size B)	10
Nacelle élévatrice Upright UL40	1
Escabeau Featherlite (10' - 12' - 14')	3

## MACHINE À FUMÉE

MDG Atmosphere	1
----------------	---

## QUINCAILLERIE

Bases en bois noires 10'' * 10''	10
Poteaux 2'' * 6'	2
Poteaux 2'' * 8'	2
Poteaux 2'' * 10'	2
Bases carrées en acier (50 livres)	6

# Techniciens

Le personnel technique du Théâtre Beanfield n'est affilié à aucun syndicat. L'accès à la scène n'est possible qu'avec la présence du Directeur technique du Théâtre Beanfield. Les techniciens maison vont pousser des coffres, mais ne sont pas des préposés au chargement. Quatre (4) techs maison = deux (2) pousseurs de coffres.

## DIRECTEUR TECHNIQUE

Appel 4 heures minimum, n'agit pas en tant que Chef d'un département spécifique

Présence obligatoire	46,00 \$ / heure
Après 12 heures, taux horaire * 1,5	69,00 \$ / heure
Toute forme d'enregistrement ou diffusion en direct	48,00 \$ / heure
Après 12 heures, taux horaire * 1,5	72,00 \$ / heure
Frais fixes pour repérage et préparation	92,00 \$ / spectacle

## CHEFS : SON, MONITEURS, ÉLECTRIQUE, CINTRIER, MACHINISTE, VIDÉO

Présence obligatoire avec utilisation des systèmes respectifs

## MONTAGE

Appel 10 heures minimum	41,75 \$ / heure
Sans showcall, après 12 heures, taux horaire * 1,5	62,65 \$ / heure
Toute forme d'enregistrement ou diffusion en directe	43,75 \$ / heure
Après 12 heures, taux horaire * 1,5	65,65 \$ / heure

## SHOWCALL

Journée avec montage	167,00 \$
Journée sans montage, appel 10 heures minimum	417,50 \$

## GRÉEUR

### MONTAGE

Appel 4 heures minimum	80,00 \$ / heure
------------------------	------------------

## TECHNICIENS : SON, MONITEURS, ÉLECTRIQUE, CINTRIER, MACHINISTE, VIDÉO

### MONTAGE / DÉMONTAGE

Appel 4 heures minimum	34,50 \$ / heure
Sans showcall, après 12 heures, taux horaire * 1,5	51,70 \$ / heure
Toute forme d'enregistrement ou diffusion en directe	36,50 \$ / heure
Après 12 heures, taux horaire * 1,5	54,80 \$ / heure

### SHOWCALL

Journée avec montage	138,00 \$
Journée sans montage, inclut 10 heures de démontage	345,00 \$

\* Showcall représente une période maximum de 4 heures, commençant 30 minutes avant la levée du rideau et se terminant à la tombée du rideau.

# Équipements en location

Le Théâtre Beanfield vous offre en sus les équipements  
ci-dessous mentionnés (tarif journalier)

**MICROS SANS FIL** 90,00 \$ / CANAL

**IEMS** 90,00 \$ / CANAL

**LUTRIN-PODIUM** 60,00 \$

En bois, noir, 2 micros condensateurs,  
2 lumières

1

**PROJECTEUR  
DE POURSUITE** 250,00 \$

Robert Juliat Ivanhoé 2,5 Kw HMI

1

**PROJECTEUR VIDÉO** 500,00 \$

Panasonic PT-RZ-790 (7 000 lumens)

DLP LAZER WUXGA 1920\* 1200

1

Panasonic standard fixerd lens short throw

1

Panasonic lens ET-DLE105 1.0-1.3:1 throw ratio  
(WUXGA)

1

Roland V-1HD HD Video Switcher

1

Cat 6 blindé régie @ projo

2

Cat 6 blindé régie @ scène

2

BNC (RGBHV) régie @ projo

1

Ensembles de 2 boîtes Tx / Rx

2

Fastfold DA-Lite 16' L \* 09' H (projection avant)

1

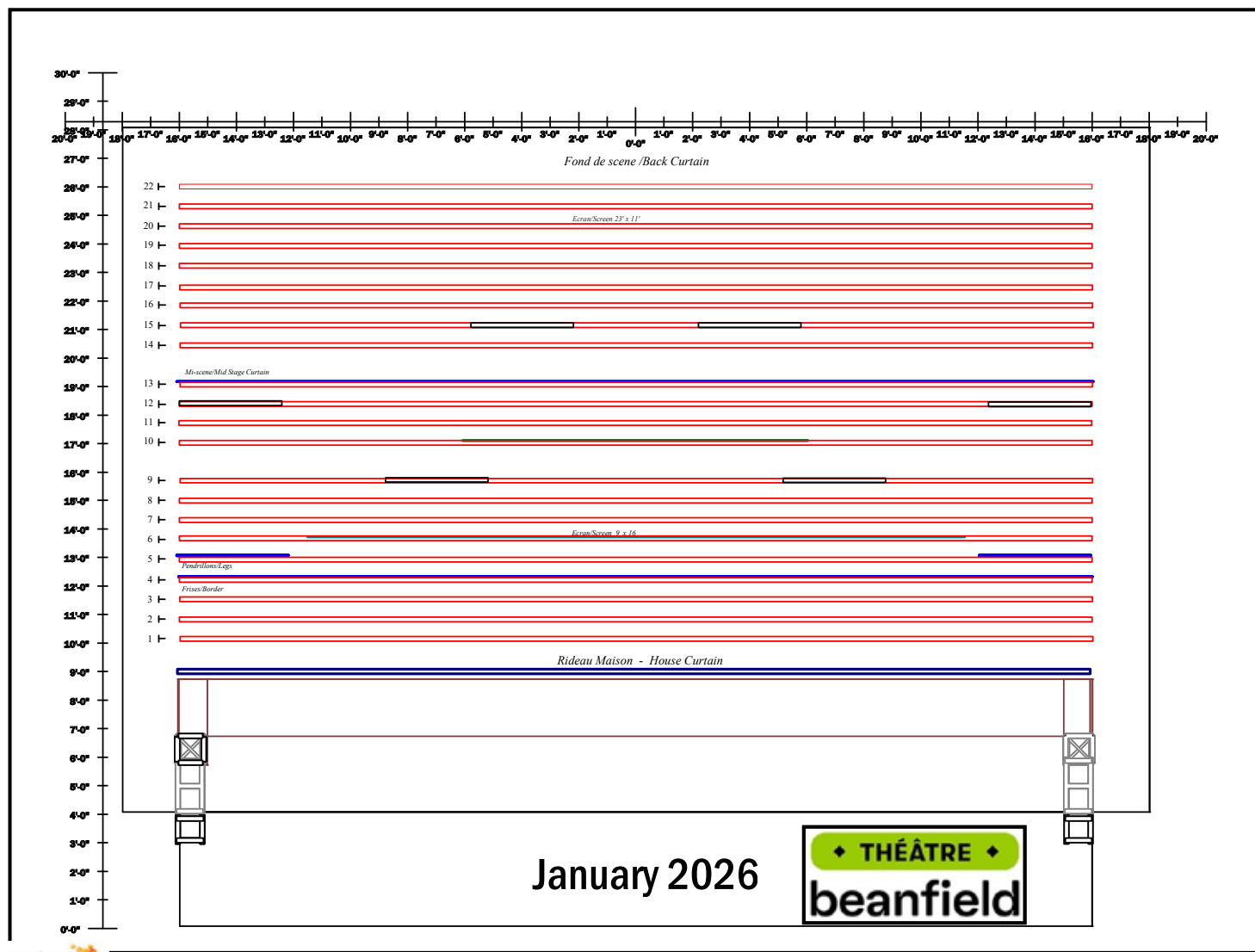
# Porteuses

#	* Zéro	* Cadre	Matériel accroché	H-Trim	L-Trim
1	10'	1' 6"			
2	10' 8"	2' 2"	Lx 1		
3	11' 4"	2' 10"			
4	12'	3' 6"	Frise		
5	12' 8"	4' 2"	Pendrillon		
6	13' 4"	4' 10"	Écran (16' L * 09' H)		
7	14"	5' 6"			
8	14' 8"	6' 2"			
9	15' 4"	6' 10"	Lx 2		
ALLEMANDE					
10	16' 8"	8' 2"			
11	17' 4"	8' 10"			
12	18'	9' 6"	Lx 3		
13	18' 8"	10' 2"	Rideau mi-scène		
ALLEMANDE					
14	20'	11' 6"			
15	20' 8"	12' 2"	Lx 4		
16	21' 4"	12' 10"			
17	22'	13' 6"	Lx 5		
18	22' 8"	14' 2"			
19	23' 4"	14' 10"	Lx 6		
20	24'	15' 6"			
21	24' 8"	16' 2"			
22	25' 4"	16' 10"	Rideau fond de scène		

\* Zéro : Mesures à partir du devant de la scène

\* Cadre : Mesures à partir de l'intérieur du cadre de scène

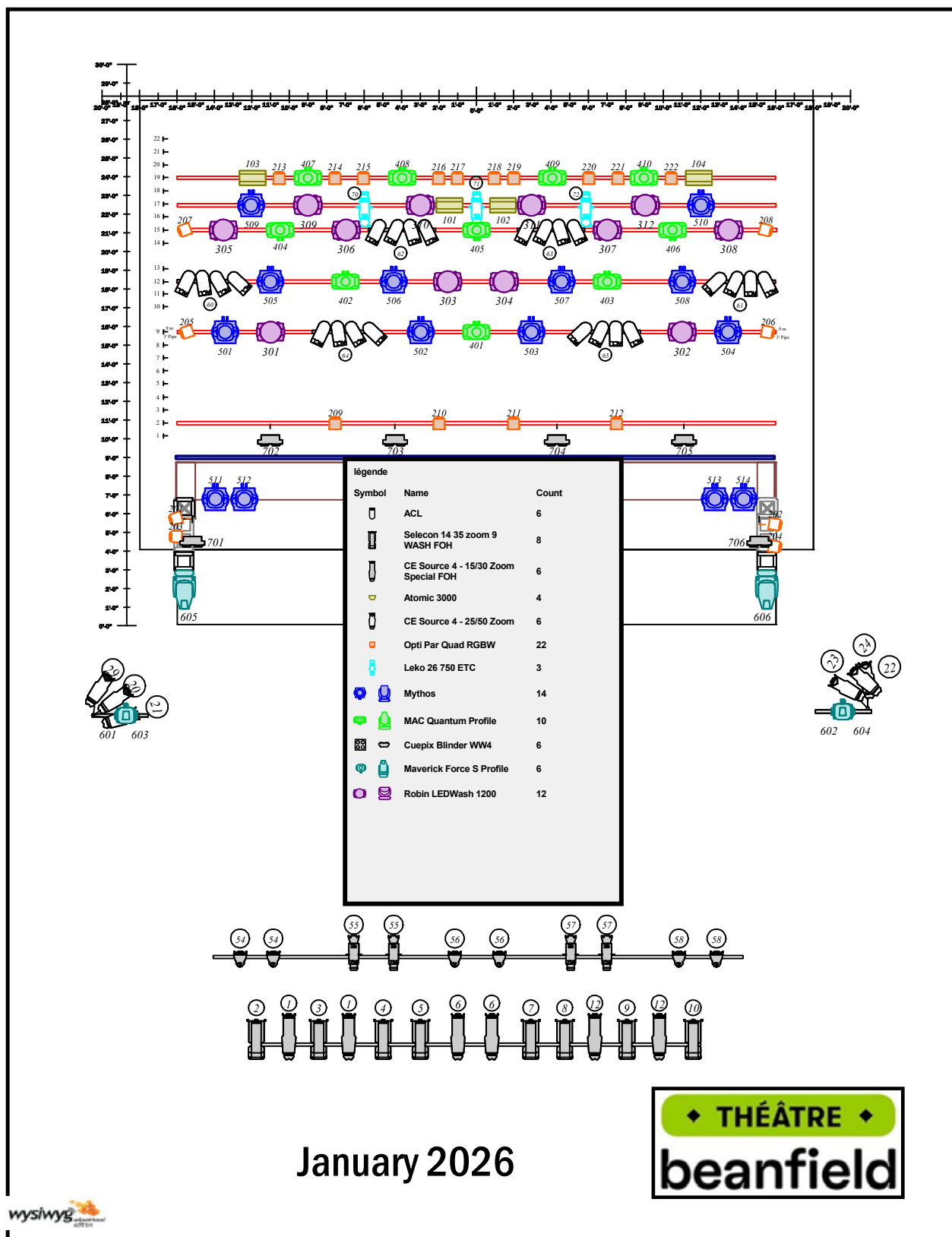
# Plan de base Habillage & Rideaux



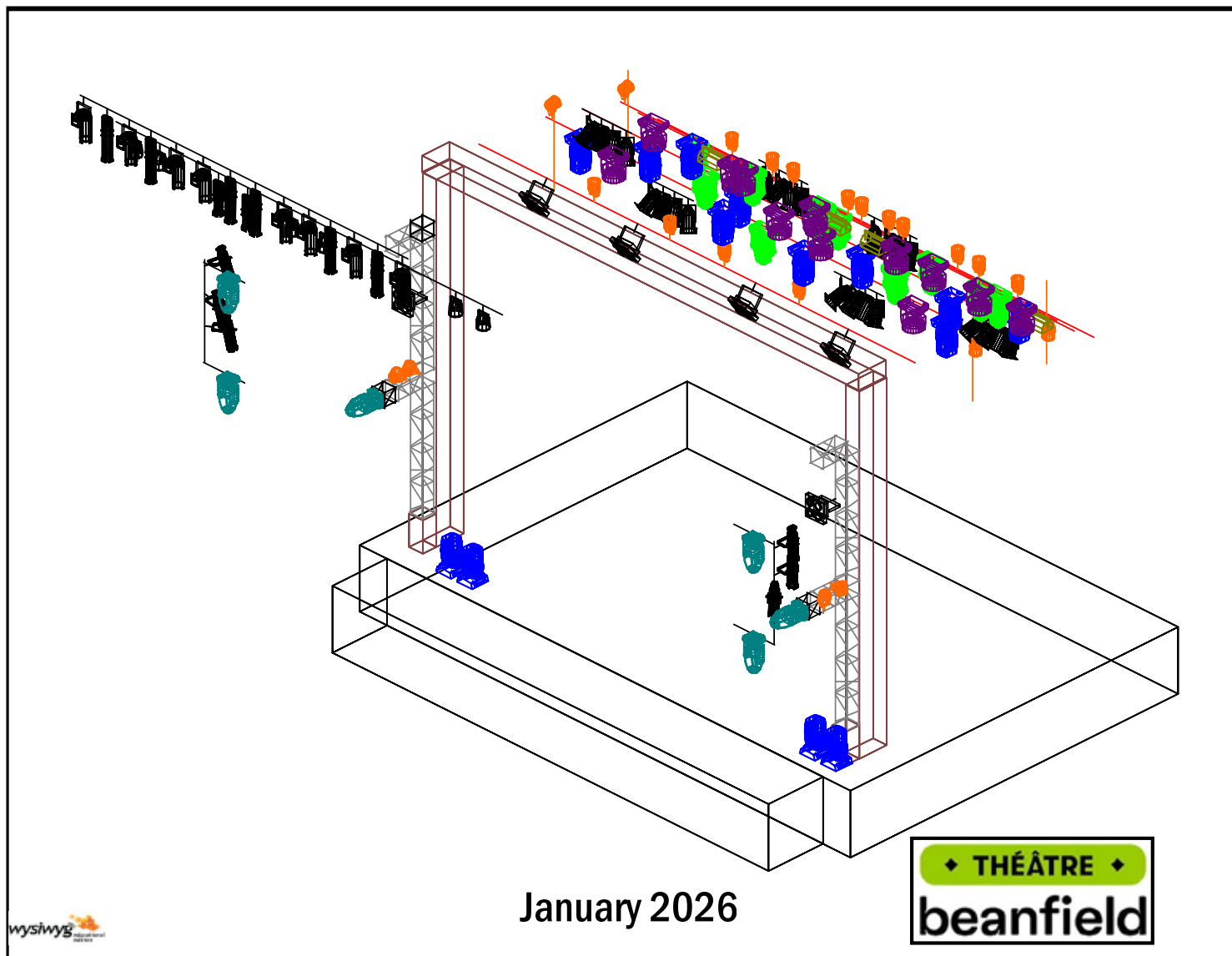
January 2026



# Plan Lx de base (top)



# Plan Lx de base (iso)



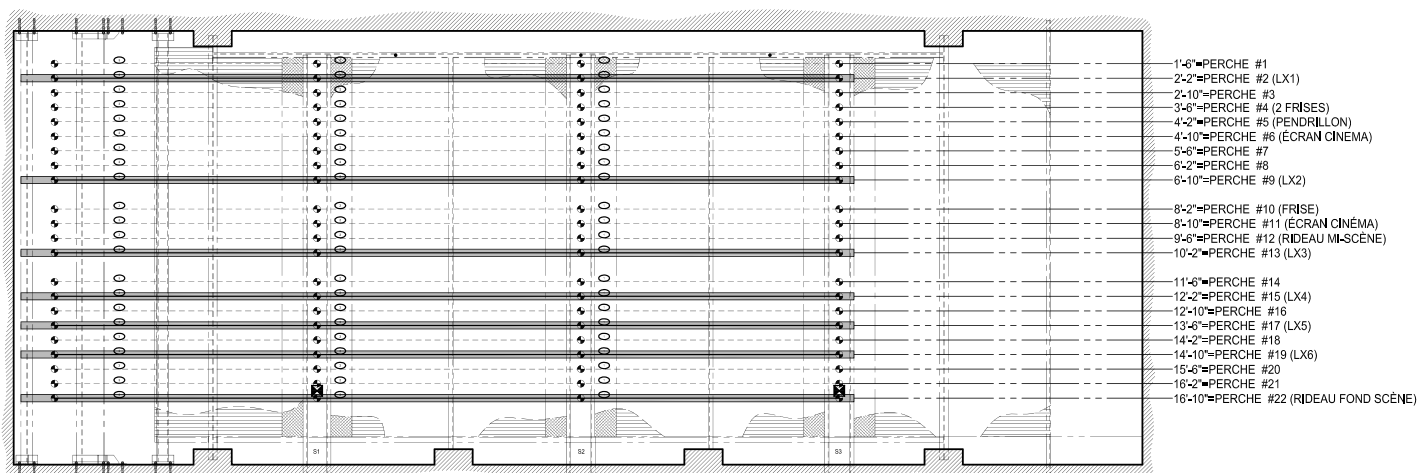
# LX feuille de patch



ID	Patch	Type	Brand	Purpose	Mode	Lamp
101	3.404	Atomic 3000	Martin	LX 5	4 ch	XOP 7-OF
102	3.408	Atomic 3000	Martin	LX 5	4 ch	XOP 7-OF
103	3.501	Atomic 3000	Martin	LX 6	4 ch	XOP 7-OF
104	3.481	Atomic 3000	Martin	LX 6	4 ch	XOP 7-OF
ID	Patch	Type	Brand	Purpose	Mode	Lamp
201	1.321	Elar 108 PAR RGBW	Elation	Side Downstage R1	4 Channels	LED
202	1.333	Elar 108 PAR RGBW	Elation	Side Downstage L1	4 Channels	LED
203	1.325	Elar 108 PAR RGBW	Elation	Side Downstage R2	4 Channels	LED
204	1.329	Elar 108 PAR RGBW	Elation	Side Downstage L2	4 Channels	LED
205	2.163	Elar 108 PAR RGBW	Elation	Downrig Lx 2 SR	4 Channels	LED
206	2.186	Elar 108 PAR RGBW	Elation	Downrig Lx 2 SL	4 Channels	LED
207	3.150	Elar 108 PAR RGBW	Elation	Downrig Lx 4 SR	4 Channels	LED
208	3.089	Elar 108 PAR RGBW	Elation	Downrig Lx 4 SL	4 Channels	LED
209	1.153	Elar 108 PAR RGBW	Elation	LX 1	4 Channels	LED
210	1.157	Elar 108 PAR RGBW	Elation	LX 1	4 Channels	LED
211	1.105	Elar 108 PAR RGBW	Elation	LX 1	4 Channels	LED
212	1.109	Elar 108 PAR RGBW	Elation	LX 1	4 Channels	LED
213	1.113	Elar 108 PAR RGBW	Elation	LX 6	4 Channels	LED
214	1.117	Elar 108 PAR RGBW	Elation	LX 6	4 Channels	LED
215	1.121	Elar 108 PAR RGBW	Elation	LX 6	4 Channels	LED
216	1.125	Elar 108 PAR RGBW	Elation	LX 6	4 Channels	LED
217	1.129	Elar 108 PAR RGBW	Elation	LX 6	4 Channels	LED
218	1.133	Elar 108 PAR RGBW	Elation	LX 6	4 Channels	LED
219	1.137	Elar 108 PAR RGBW	Elation	LX 6	4 Channels	LED
220	1.141	Elar 108 PAR RGBW	Elation	LX 6	4 Channels	LED
221	1.145	Elar 108 PAR RGBW	Elation	LX 6	4 Channels	LED
222	1.149	Elar 108 PAR RGBW	Elation	LX 6	4 Channels	LED
ID	Patch	Type	Brand	Purpose	Mode	Lamp
301	2.348	Robin 1200 LEDWash	Robe	LX 2	Mode 2 (21 ch)	LED
302	2.369	Robin 1200 LEDWash	Robe	LX 2	Mode 2 (21 ch)	LED
303	2.390	Robin 1200 LEDWash	Robe	LX 3	Mode 2 (21 ch)	LED
304	2.411	Robin 1200 LEDWash	Robe	LX 3	Mode 2 (21 ch)	LED
305	3.001	Robin 1200 LEDWash	Robe	LX 4	Mode 2 (21 ch)	LED
306	3.022	Robin 1200 LEDWash	Robe	LX 4	Mode 2 (21 ch)	LED
307	3.043	Robin 1200 LEDWash	Robe	LX 4	Mode 2 (21 ch)	LED
308	3.214	Robin 1200 LEDWash	Robe	LX 4	Mode 2 (21 ch)	LED

ID	Patch	Type	Brand	Purpose	Mode	Lamp
309	3.235	Robin 1200 LEDWash	Robe	LX 5	Mode 2 (21 ch)	LED
310	3.256	Robin 1200 LEDWash	Robe	LX 5	Mode 2 (21 ch)	LED
311	3.277	Robin 1200 LEDWash	Robe	LX 5	Mode 2 (21 ch)	LED
312	3.412	Robin 1200 LEDWash	Robe	LX 5	Mode 2 (21 ch)	LED
ID	Patch	Type	Brand	Purpose	Mode	Lamp
401	2.167	Mac Quantum Profile	Martin	LX 2	Basic 19Ch	LED
402	2.310	Mac Quantum Profile	Martin	LX 3	Basic 19Ch	LED
403	2.329	Mac Quantum Profile	Martin	LX 3	Basic 19Ch	LED
404	3.93	Mac Quantum Profile	Martin	LX 4	Basic 19Ch	LED
405	3.112	Mac Quantum Profile	Martin	LX 4	Basic 19Ch	LED
406	3.131	Mac Quantum Profile	Martin	LX 4	Basic 19Ch	LED
407	3.314	Mac Quantum Profile	Martin	LX 6	Basic 19Ch	LED
408	3.333	Mac Quantum Profile	Martin	LX 6	Basic 19Ch	LED
409	3.352	Mac Quantum Profile	Martin	LX 6	Basic 19Ch	LED
410	3.371	Mac Quantum Profile	Martin	LX 6	Basic 19Ch	LED
ID	Patch	Type	Brand	Purpose	Mode	Lamp
501	2.1	Mythos 2	Clay-Paky	LX 2	Standard 30 ch	MSD 470w
502	2.31	Mythos 2	Clay-Paky	LX 2	Standard 30 ch	MSD 470w
503	2.61	Mythos 2	Clay-Paky	LX 2	Standard 30 ch	MSD 470w
504	2.91	Mythos 2	Clay-Paky	LX 2	Standard 30 ch	MSD 470w
505	2.190	Mythos 2	Clay-Paky	LX 3	Standard 30 ch	MSD 470w
506	2.220	Mythos 2	Clay-Paky	LX 3	Standard 30 ch	MSD 470w
507	2.250	Mythos 2	Clay-Paky	LX 3	Standard 30 ch	MSD 470w
508	2.280	Mythos 2	Clay-Paky	LX 3	Standard 30 ch	MSD 470w
509	3.154	Mythos 2	Clay-Paky	LX 5	Standard 30 ch	MSD 470w
510	3.184	Mythos 2	Clay-Paky	LX 5	Standard 30 ch	MSD 470w
511	1.365	Mythos 2	Clay-Paky	Floor DS Right	Standard 30 Ch	MSD 470w
512	1.395	Mythos 2	Clay-Paky	Floor DS Right	Standard 30 Ch	MSD 470w
513	1.425	Mythos 2	Clay-Paky	Floor DS Left	Standard 30 Ch	MSD 470w
514	1.455	Mythos 2	Clay-Paky	Floor DS Left	Standard 30 Ch	MSD 470w
ID	Patch	Type	Brand	Purpose	Mode	Lamp
601	4.200	Maverick Force S-Spot	Chauvet	Side Stage Right	29 ch	LED
602	4.229	Maverick Force S-Spot	Chauvet	Side Stage Left	29 ch	LED
603	4.258	Maverick Force S-Spot	Chauvet	Side Stage Right	29 ch	LED
604	4.287	Maverick Force S-Spot	Chauvet	Side Stage Left	29 ch	LED
605	4.316	Maverick Force S-Spot	Chauvet	Arch stage right	29 ch	LED
606	4.345	Maverick Force S-Spot	Chauvet	Arch stage left	29 ch	LED
ID	Patch	Type	Brand	Purpose	Mode	Lamp
701	1.200	Cuepix Blinder WW4	Elation	Arch	9 Ch - Standard	LED
702	1.209	Cuepix Blinder WW4	Elation	Arch	9 Ch - Standard	LED
703	1.218	Cuepix Blinder WW4	Elation	Arch	9 Ch - Standard	LED
704	1.227	Cuepix Blinder WW4	Elation	Arch	9 Ch - Standard	LED
705	1.236	Cuepix Blinder WW4	Elation	Arch	9 Ch - Standard	LED
706	1.245	Cuepix Blinder WW4	Elation	Arch	9 Ch - Standard	LED

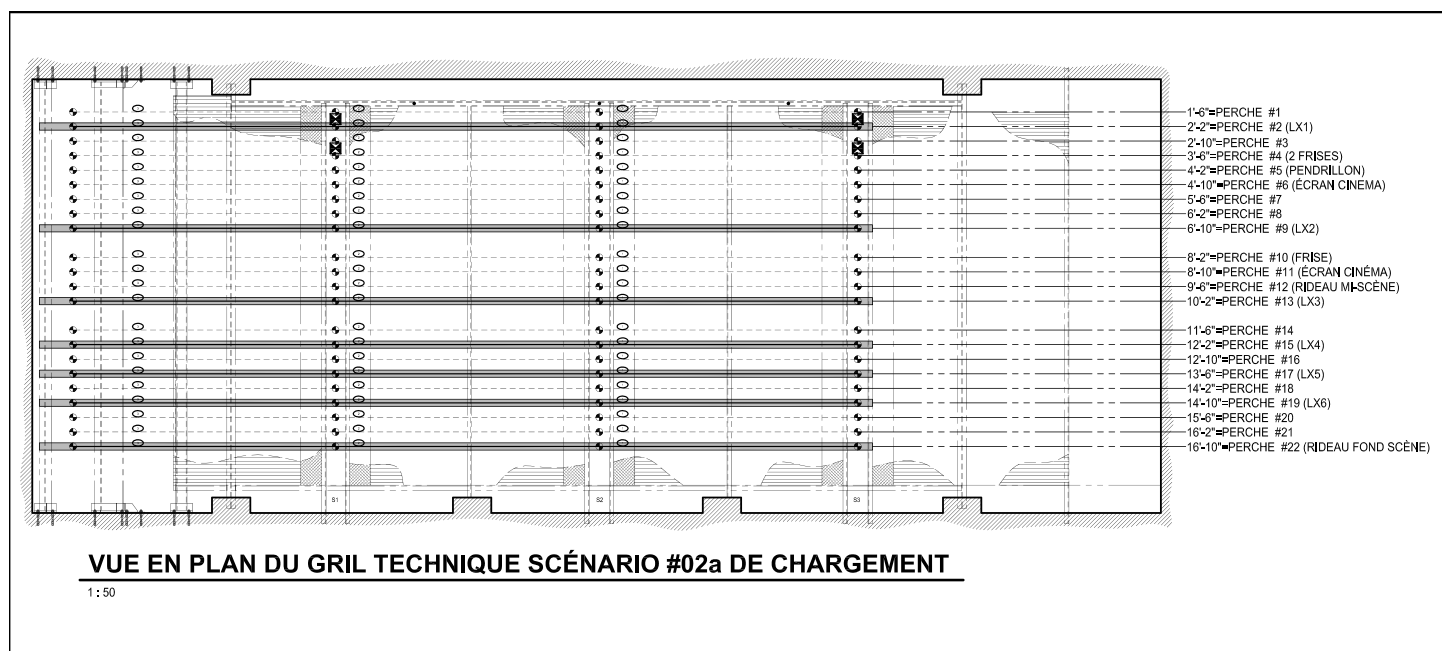
# Plan Accrochage Lointain

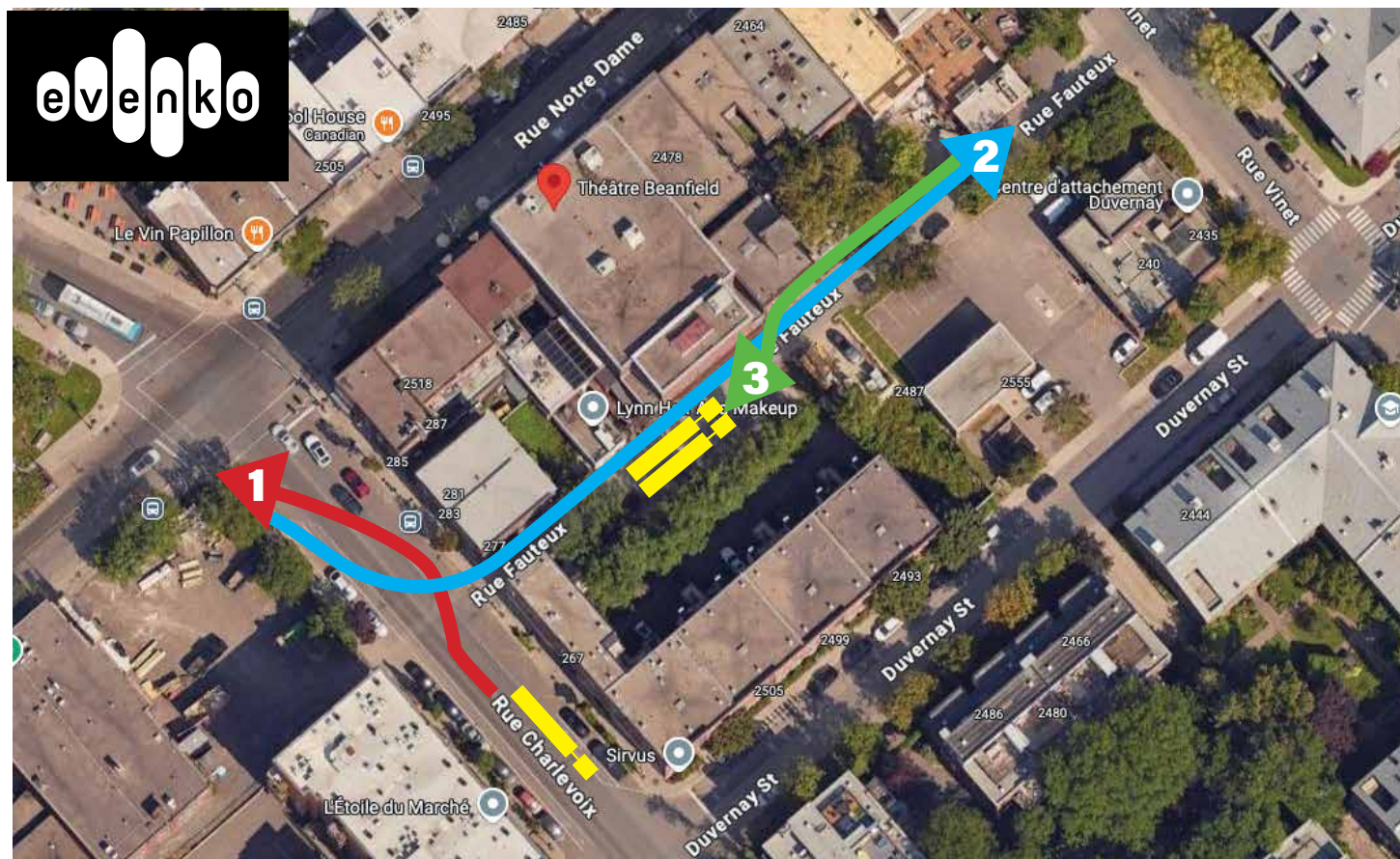


**VUE EN PLAN DU GRIL TECHNIQUE SCÉNARIO #02f DE CHARGEMENT**

1 : 50

# Plan Accrochage Proche





**1** Arrivez par Charlevoix en allant vers le Nord et se coller sur le côté Est de Charlevoix juste avant la ruelle Fautaux.

Mette le nez de votre véhicule sur le coin Nord-Ouest Charlevoix / Notre-Dame (donc se mettre à +/- 30 degrés sur Charlevoix)

**2** Reculez dans la ruelle en "cassant" votre trailer

**3** Avancez et se stationner dans le stationnement en gravel

\* Il est préférable d'arriver avant 6am.