

NOUS SOMMES

LÀ

POUR
VOUS



croix-rouge française
PARTOUT OÙ VOUS AVEZ BESOIN DE NOUS



Projet d'établissement du MULTI ACCUEIL LE PETIT NAVIRE

Mis à jour le 01/09/2023



croix-rouge française
PARTOUT OÙ VOUS AVEZ BESOIN DE NOUS



Premier opérateur associatif français, auxiliaire des pouvoirs publics, la Croix-Rouge française oeuvre depuis plus de 150 ans au service de l'intérêt collectif.

Grâce à son réseau de 58 000 bénévoles et aux 18 000 salariés de ses 600 établissements et instituts, la Croix-Rouge française bénéficie d'une implantation territoriale unique qui lui permet d'agir au plus près des besoins locaux.

La Croix Rouge Française c'est :

- 2 500 places en crèche
- 970 places de protection de l'enfance,
- 8 Protections maternelles et infantiles (PMI)
- 21 espaces de soutien à la parentalité

Sommaire

7 | Projet d'accueil

15 | Projet éducatif

20 | Projet social et développement durable



Préambule

Le projet d'établissement s'attache à expliciter l'orientation que l'établissement veut suivre dans les cinq prochaines années. Pour la Croix-Rouge, il est avant tout essentiel de développer des solutions adaptées aux besoins des familles et d'assurer une qualité d'accueil pour tous les enfants, en y associant les parents. Cette présente démarche concrétise la volonté de développer une offre de service de qualité basée sur les valeurs portées par " la Croix Rouge".

Le projet d'établissement a également pour objet de :

- > **s'inscrire dans le cadre des politiques publiques** relatives à la petite enfance ;
- > **rendre lisible** en interne et vis-à-vis des partenaires, les prestations réalisées par l'établissement en réponse aux besoins des familles ;
- > **fixer des objectifs d'amélioration** et définir les actions à conduire sur une période de 5 ans.

La Croix-Rouge française : ses valeurs & ses engagements

Le socle commun à l'ensemble des projets d'établissement des crèches de la Croix-Rouge française qui favorise le développement de projets à vocation sociale ou médico-sociale et préventive, vise 4 objectifs principaux :

- **Favoriser une mixité sociale** en accueillant des parents inscrits au sein d'un parcours d'insertion, en recherche d'emploi et les enfants en situation de handicap et de vulnérabilité
- **Proposer des réponses adaptées aux besoins des familles**, via l'accueil régulier, occasionnel, d'urgence ainsi que les horaires atypiques avec réactivité, adaptabilité et innovation de l'accueil.
- **Offrir une action éducative, dans le cadre collectif ou familial**, en favorisant d'abord la sécurisation de l'enfant, puis sa socialisation.
- **Accompagner les parentalités**, au travers de soutiens individuels et de projets collectifs identifiés.

croix-rouge française
PARTOUT OÙ VOUS AVEZ BESOIN DE NOUS



LES SEPT PRINCIPES FONDAMENTAUX

Proclamés en 1965 par la
XX^e Conférence internationale
de la Croix-Rouge, ils sont le socle
des valeurs du Mouvement
Croix-Rouge Croissant-Rouge :

- > HUMANITÉ
- > IMPARTIALITÉ
- > NEUTRALITÉ
- > INDÉPENDANCE
- > VOLONTARIAT
- > UNITÉ
- > UNIVERSALITÉ

Un projet d'établissement conforme au projet associatif

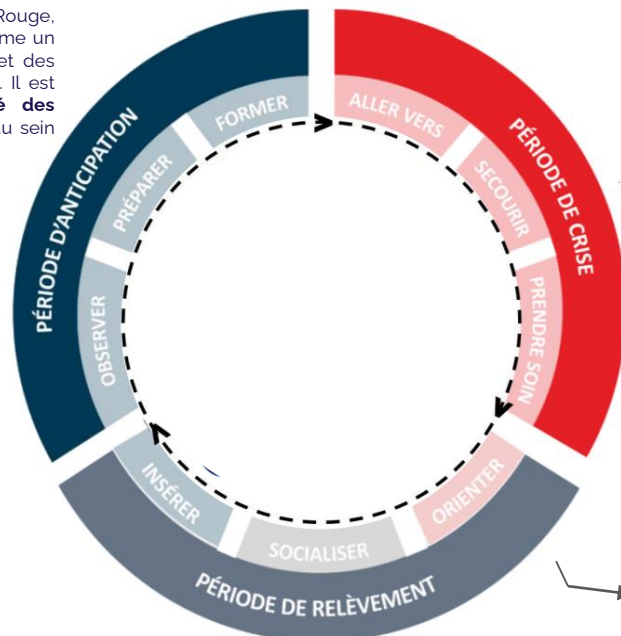
croix-rouge française
PARTOUT OÙ VOUS AVEZ BESOIN DE NOUS



Dans son projet stratégique 2030, la Croix-Rouge française réaffirme son ambition d'être présente durant toutes les étapes des parcours de vie des personnes qu'elle accompagne : dans l'éducation des enfants, dans la protection des familles durant les moments de crise et dans l'insertion des parents. Les crèches de la Croix-Rouge ne font pas exception.



Au sein des EAJE Croix-Rouge, l'enfant est reconnu comme un **citoyen** avec des droits et des choix qui lui sont propres. Il est promis à plus **d'égalité des chances** et se **socialise** au sein de l'accueil collectif



Les EAJE Croix-Rouge sont des **relais sûrs** pour l'enfant. Via **l'accueil d'urgence**, les familles en détresse peuvent bénéficier d'un accompagnement le temps de quelques heures ou quelques jours. Ce sont aussi des **relais neutres et sécurisants** lors des crises familiales (ou sanitaires, pendant lesquels les EAJE sont restés ouverts pour les parents indispensables à la gestion de la crise)

Aussi, le travail de réseau avec les acteurs locaux (CMP, CAMSP, PMI) permettent aux enfants plus fragiles de bénéficier **d'un accompagnement complet**. Enfin, tous les acteurs Croix Rouge sont formés par leurs pairs bénévoles à **l'IPSEN**



PROTÉGER



Les crèches Croix-Rouge constituent le tout premier **levier d'insertion** pour la recherche d'emploi. Elles contribuent aussi pleinement à **donner confiance** aux parents dans leurs compétences et leur lien avec leur enfant.

Les crèches Croix Rouge française c'est aussi...

Un maillage territorial unique, couvrant des compétences Petite Enfance & Protection de l'Enfance complémentaires ...

... et des projets différenciants pour l'inclusion du plus grand nombre :

53 crèches - 2226 berceaux

7 services de PMI

2 Lieu d'Accueil Parents Enfants (LAPE)

26 Espaces Bébés Parents

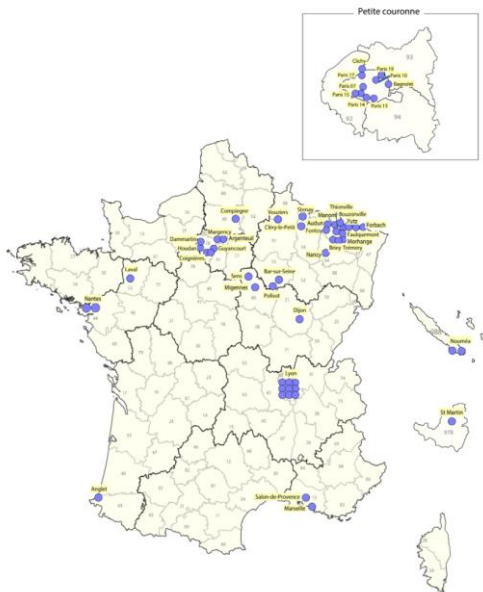
10 Relais & Centre Parentaux

6 Maison d'Enfants à Caractères sociaux

7 Unités d'accueil de vie collective

6 Services de placement familial

18 Services dédiés aux MNA...



. **Insertion & lutte contre l'exclusion** : 10% des enfants inscrits au sein du multi accueil Le petit Navire sont accueillis en occasionnel, promesse de plus d'accès à l'accueil collectif pour les familles aux faibles revenus, ainsi que d'une souplesse d'accueil pour les parents en recherche d'emplois. Parmi eux, des familles sont facturées moins de 1 euros de l'heure, afin de réduire le reste à charge et ainsi faciliter l'accueil en crèche pour tous.



. Handicap : 1% des enfants inscrits au sein du multi accueil Le petit Navire sont en situation de handicap et bénéficient d'un accueil individualisé selon leurs pathologies et leurs besoins.



. **Croix-Rouge & Covid** : Durant la crise, les professionnels Croix-Rouge sont amenés à participer à l'effort collectif via d'autres biais : prêter main forte aux plateformes de vaccination, aider au dispositif Croix-Rouge chez vous [un numéro qui s'adresse aux personnes qui n'ont personne autour d'elles pour les aider ou avec qui parler] ou encore s'engager ponctuellement sur la mission de médiateur Covid



. **Un accompagnement de tous les parents**, en structure via l'expertise des professionnels et au delà des murs, via les podcasts Parent(hères) qui donnent la parole à tous les parents aux parcours de vie complexes. Mes Infos Bébé donne aussi accès au savoir Petite Enfance pour tous, via des contenus réalisés par les experts de notre réseau, exclusivement imagés pour n'exclure personne.

Le Multi Accueil Le petit Navire



.Un peu d'histoire :

Suite à une volonté commune entre la ville de Morhange et le Conseil de la délégation locale de la Croix-Rouge Française, à la fin de l'année 1989, la halte-garderie voit le jour.

Au départ, l'idée était d'offrir aux parents un service leur permettant de confier leurs enfants de 10 semaines à 6 ans à un personnel qualifié le temps d'effectuer des courses ou des démarches personnelles. La municipalité a mis gracieusement à disposition des locaux d'une surface d'environ 195 m2 au Centre Socio-Culturel de la Ville de Morhange.

En juillet 1992, la structure est menacée par le départ de la garnison militaire. Elle se voit dans l'obligation de passer d'une ouverture de 5 jours par semaine à une ouverture 3 jours par semaine.

Petit à petit, une nouvelle dynamique s'installe sur la ville de Morhange et ses environs. De nombreux et nouveaux salariés apprécient les prestations offertes dans ce canton rural.

En 1996, l'ouverture passe à nouveau à 5 jours par semaine toujours pour un agrément de 20 enfants. La structure profite amplement du boom des naissances des années 1999 à 2000.

Pour permettre à la halte-garderie d'augmenter sa capacité d'accueil et donc d'obtenir un agrément supplémentaire pour 10 enfants en accueil permanent, il est nécessaire de faire un agrandissement des locaux.

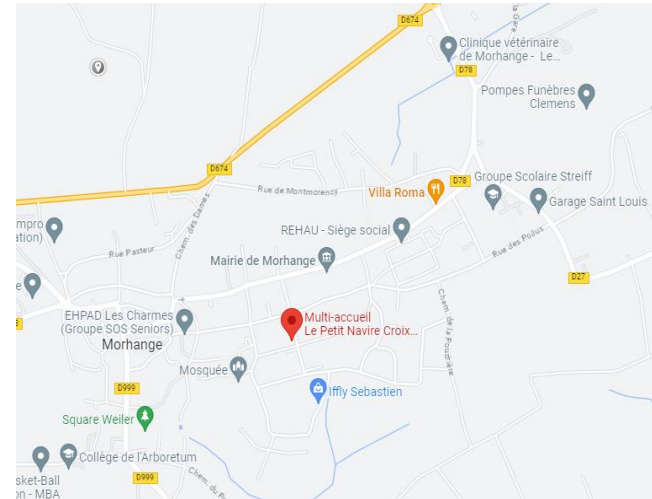
Courant 2002, la commune de Morhange est maître d'œuvres. Propriétaire du Centre Socio-Culturel, elle ordonne, conduit et finance les travaux d'extension, d'agencement et d'équipement. La surface d'agrandissement est de 65 m2. La structure fait donc à l'heure actuelle 260 m2 et possède un agrément pour 30 enfants

. Amplitude d'ouverture :

La structure est ouverte de lundi au vendredi de 7h15 à 18h30

. La date d'ouverture: 1989

. Carte d'implantation



Le mot de l'équipe

croix-rouge française
PARTOUT OÙ VOUS AVEZ BESOIN DE NOUS



Bienvenue dans notre établissement !

Chers parents,

Toute l'équipe du Petit Navire est consciente que lorsque vous nous confiez vos enfants, vous nous confiez ce que vous avez de plus cher.

C'est pour cela qu'il est primordial que vous, parents, et nous, professionnelles ayons une relation basée sur la confiance.

Tout au long de la prise en charge de votre enfant, nous allons être attentif à son bien-être, à son développement psychomoteur et affectif, à son alimentation et nous serons toujours à votre écoute pour répondre à vos interrogations.



croix-rouge française
PARTOUT OÙ VOUS AVEZ BESOIN DE NOUS



LE PROJET D'ACCUEIL

Pour rappel ...



1° | **Le projet d'accueil.** Ce projet présente les prestations d'accueil proposées, précisant les durées et les rythmes d'accueil. Il détaille les dispositions prises pour l'accueil d'enfants présentant un handicap ou atteints d'une maladie chronique. Il intègre une description des compétences professionnelles mobilisées, notamment en application de l'article R. 2324-38 du présent code, ainsi que des actions menées en matière d'analyse des pratiques professionnelles en application de l'article R. 2324-37 et de formation, y compris, le cas échéant, par l'apprentissage ;

Présentation de l'établissement et de l'équipe

Le Multi Accueil le Petit Navire a une capacité d'accueil de 30 berceaux. Aujourd'hui son agrément autorise 30 berceaux répartis en 2 sections :

- Section des Moussaillons
- Section des Matelots

L'établissement est ouvert en moyenne 228 jours par an aux horaires d'ouvertures suivants : de 7h15 à 18h30.

L'établissement est fermé en moyenne 24 jours par an: il est fermé 3 semaines en été, entre Noël et le jour de l'An, le vendredi de l'Ascension, le lundi de la Pentecôte. (plus les jours fériés)

FONCTION	NOMBRE DE PROFESSIONNELS	EFFECTIF EN ETP
Personnel de direction et administratif		
<i>Directeur/Responsable</i>	1	1
Personnel éducatif et pédagogique		
<i>Auxiliaire de puériculture</i>	3	3
<i>Employé de crèche</i>	5	3,48
<i>Agent de service spécialisé</i>	2	1,28
Personnel médical et paramédical		
<i>Infirmière Diplômée d'Etat</i>	1	1
<i>Référent Santé & Accueil Inclusif</i>	1	6h par trimestre
<i>Psychologue</i>	1	0,05
<i>Intervenante psycho-éducative</i>	1	0,05
Total		9,86

Taux de professionnels qualifiés

50 % du nombre de salariés

La politique RH de la Croix-Rouge

La mission des ressources humaines est d'accompagner nos ambitions stratégiques avec des ressources humaines adaptées, compétentes et engagées, dans un cadre d'action centré sur les valeurs humaines et la reconnaissance.

Notre politique se décline en **7 POINTS CLÉS** :

- 1.** Etre garant de nos valeurs Croix-Rouge française
- 2.** Développer des outils et process RH adaptés
- 3.** Favoriser l'épanouissement professionnel
- 4.** Promouvoir le bien-être au travail
- 5.** Investir dans un développement continu du management
- 6.** Maintenir un dialogue social construit
- 7.** Promouvoir la diversité

Les salariés se voient appliquer la convention collective nationale de la Croix-Rouge française.

Le recrutement des salariés en établissement

Une procédure nationale définit les modalités de recrutement d'un salarié dans un établissement en application de l'article 49 des statuts de la Croix-Rouge. Cette procédure s'applique à tout recrutement de salarié supérieure à six mois.

La Croix-Rouge inscrit son processus de recrutement dans les deux principes fondateurs suivants :

1 | Priorité à la mobilité interne sur l'ensemble des postes disponibles : la Croix-Rouge française donne un droit de priorité de 3 semaines aux salariés en application de l'article 2.3.2.1 du Projet social du 19 juin 2008.

2 | La mise en œuvre d'une politique de diversité : Cette politique dans laquelle s'inscrit fortement la Croix-Rouge comprend deux volets : le respect du principe de non-discrimination et le principe d'égalité de traitement. Discriminer est un délit sanctionné par le code pénal. La discrimination consiste à procéder à une différence de traitement sur des critères illicites comme l'origine, le sexe, les moeurs, l'orientation sexuelle, l'âge, la situation de famille ou la grossesse, les caractéristiques génétiques, l'appartenance ou la non appartenance, vraie ou supposée à une ethnie, une nation ou une race, les opinions politiques, les activités syndicales ou mutualistes, les convictions religieuses, l'apparence physique, le patronyme, l'état de santé et le handicap. A cet effet, les recrutements s'effectuent avec :

- > **Une approche compétences** (adéquation du profil des candidats au cahier des charges du poste) afin d'objectiver les choix ;
- > Le principe de **double regard** sur le recrutement.

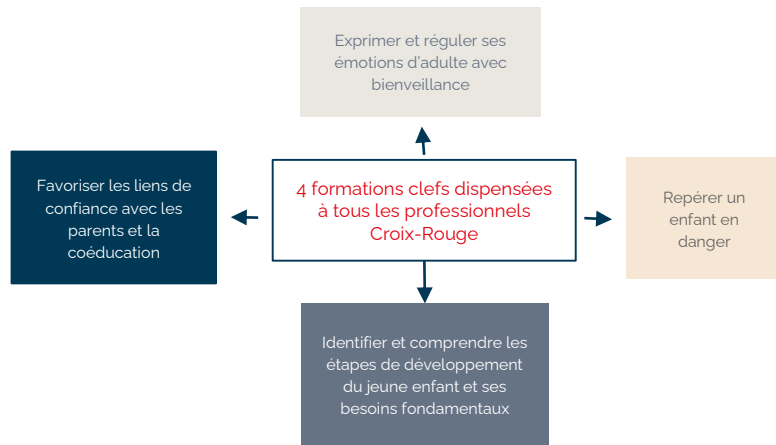
Le directeur d'établissement veille à anticiper tout recrutement et utilise, tout au long de la procédure, l'application « Carrefour de l'emploi » présente sur l'Intranet de la Croix-Rouge française.

L'intégration des nouveaux salariés ...

Un livret d'accueil national des salariés a été réalisé par la direction des ressources humaines et est distribué à chaque nouveau salarié. Celui-ci présente l'histoire de la Croix-Rouge française, ses 7 principes fondateurs, ses cinq principaux champs d'action et son organisation.

Par ailleurs notre établissement a mis en place un livret d'accueil pour chaque nouveau salarié et notamment à destination des stagiaires avec la présentation de l'établissement et son organisation.

...et leur formation



Ainsi que ...

- **la formation continue et diplômante**
- **> la politique de montée en compétence et de professionnalisation**
- **la gestion prévisionnelle des besoins et des compétences aux besoins d'accueil des jeunes enfants**
- **> les centres de formations d'auxiliaires puériculture et d'éducatrices de jeunes enfants**

Les compétences professionnelles mobilisées

La directrice est responsable du bien-être et de la sécurité des enfants accueillis et des professionnels. Elle est aussi en charge de la qualité de l'accompagnement des familles. Dans ce but, elle mobilise les partenaires extérieurs : PMI, CAMSP, commerces, bibliothèque, conservatoire de musique etc. Elle encadre aussi l'équipe et coordonne les différentes actions sur le terrain.



L'infirmier(e) contribue au développement de l'enfant par la mise en place et la surveillance d'actions de soins. Elle met en œuvre les protocoles médicaux, gère le matériel d'urgence et la pharmacie.



L'éducateur.trice de jeunes enfants veille et contribue à l'éveil et au développement global de chaque enfant. Elle participe à l'élaboration et la mise en œuvre du projet éducatif et pédagogique et exerce des fonctions d'encadrement pédagogique de l'équipe.



Les compétences professionnelles mobilisées



L'auxiliaire de puériculture assure les soins quotidiens en lien avec l'infirmier(e) et organise les activités d'éveil en lien avec les éducateurs (trices).



L'employé(e) de crèche participe à l'encadrement et aux soins quotidiens des enfants en lien avec les auxiliaires de puériculture et les infirmiers et à leur éveil en lien avec les éducateurs .



La.le psychologue et la.le psychomotricien.ne contribuent en liaison avec les parents et l'équipe, à la bonne adaptation des enfants, à leur bon développement et à leur épanouissement. Ils peuvent écouter, accompagner et orienter les parents.



L'agent de service polyvalent assure les fonctions de [mise en plat des repas des enfants], d'entretien du linge ainsi que la propreté des locaux.»

Les rencontres entre professionnels & entre parents

Les journées pédagogiques & réunions internes

1 journée pédagogique par an après les vacances d'été : formation PSC et manipulation des extincteurs une fois tous les 2 ans, Travail sur des points éducatifs lors de cette journée

Les groupes de travail

Travail avec les professionnelles sur le projet d'établissement
Travail avec les professionnelles sur le projet éducatif
Travail avec le pôle psycho éducatif sur des thématiques éducatives : pleurs du jeune enfant, sommeil du jeune enfant, co éducation.

Les rencontres avec les parents

- café des parents
- réunion de rentrée avec les familles
- petits déjeuner avec les parents
- transmissions journalière avec les familles

Les rencontres avec les partenaires

- Rencontre téléphonique régulière avec la puéricultrice de PMI une fois tous les 2 mois,
- Rencontre avec la mairie de Morhange plusieurs fois dans l'année.
- Rencontre avec la Médiathèque de Morhange

L'analyse de pratique

L'Analyse de la Pratique Professionnelle est un espace et un temps donné qui permet aux professionnels d'une discipline de réfléchir sur leur pratique.

Cet espace de partage, d'échange et d'écoute réciproque permet d'identifier, d'analyser et d'apporter des solutions pragmatiques aux problèmes rencontrés. Elle est encadrée par un expert.

Au sein du Multi Accueil le Petit Navire, les groupes d'analyse de pratique ont lieu 4 fois par an soit 6h au total et sont encadrés par une psychologue,



Le Pôle Psycho-Educatif (ou PPE)

Depuis 2019, le PPE accompagne les EAJE du Grand'Est en intervenant auprès des professionnels de la petite enfance, mais aussi des familles.

Les demandes d'intervention sont assurées par Sarah Bach, psychologue clinicienne et Valérie Labat, consultante petite enfance et parentalité.

En proposant un accompagnement et un soutien pluridisciplinaire, toutes deux participent à déployer et soutenir la stratégie nationale petite enfance CRf afin de :

- garantir la sécurité physique et affective des enfants accueillis au sein du collectif fréquenté,
- permettre aux équipes d'évoluer et d'actualiser leurs pratiques en lien avec les données scientifiques actuelles,
- de guider et soutenir les familles dans l'exercice de leur parentalité.

Ce service gratuit est mutualisé sur l'ensemble des EAJE concernés.



Les prestations d'accueil proposées

L'établissement est ouvert 228 jours par an aux horaires d'ouvertures suivants : de 7h15 à 18h30.

L'établissement est fermé en moyenne 24 jours par an,

L'établissement propose différents modes d'accueil, afin de s'adapter aux besoins des familles :

L'accueil régulier

La famille connaît ses besoins à l'avance et ceux-ci sont récurrents. L'enfant est connu et inscrit dans la structure selon un contrat d'accueil établi pour un nombre d'heures mensuel. La régularité peut être aussi bien de 2 heures que de 35 heures par semaine. Le nombre d'heures n'est pas soumis à minima. Aucune condition d'activité professionnelle des parents n'est exigée.

L'accueil occasionnel

La famille connaît ses besoins à l'avance, mais ceux-ci sont ponctuels. En cas d'accueil occasionnel, la signature d'un contrat d'accueil n'est pas nécessaire. En revanche, l'enfant doit être connu et inscrit dans l'établissement.

L'accueil exceptionnel ou d'urgence

L'accueil est exceptionnel ou d'urgence lorsque les besoins des familles ne peuvent pas être anticipés. Il s'agit du cas où l'enfant n'a jamais fréquenté la structure et pour lequel les parents souhaitent bénéficier d'un accueil en « urgence ». La structure peut appliquer un tarif horaire moyen, établi sur la moyenne des participations familiales calculées sur l'année passée. En cas d'urgence sociale, le tarif plancher peut être appliqué.

Les modalités d'inscription

Les modalités d'admission de votre structure

Les familles viennent chercher directement un dossier d'inscription à la structure et prennent ensuite un rendez vous avec la responsable pour finaliser l'inscription,

Modes de financement

Le Multi Accueil Le Petit Navire est financé par :

- > **La CAF**, sous forme d'une prestation de service unique (PSU) : la prestation de service unique correspond à la prise en charge par la CAF de 66 % du prix de revient horaire d'un Eaje, dans la limite du prix plafond fixé par la Caisse nationale des allocations familiales, déduction faite des participations familiales.
- > **La mairie** sous la forme d'une subvention ;
- > **Les participations familiales** : dans le cadre de la Prestation de Service Unique, la tarification appliquée aux familles se fait en heures. Cette tarification varie en fonction des ressources de la famille (ressources au 1er janvier de chaque année), de la composition familiale et du type d'accueil proposé. Pour déterminer un tarif horaire, il convient d'appliquer aux ressources annuelles imposables de N-2 ramenées au mois, le taux correspondant à la composition familiale, selon le tableau suivant :

Mode d'accueil	1 enfant	2 enfants	3 enfants	4 à 7	> 8 enfants
En accueil collectif	0.0619%	0.0516%	0.0413%	0.0310%	0.0206%
En accueil familial, parental et micro crèche	0.05%	0.04%	0.03% (de 4 à 5) 0.02% à partir de 6	0.02%	

Les modalités de prise en charge

L'accueil des enfants en situation de handicap:

Lors de l'accueil d'enfants présentant un handicap ou une maladie chronique, un projet d'accueil individualisé est établi avec le médecin, la direction et la famille. Le projet d'accueil individualisé indique notamment le régime de l'enfant.

La fourniture de couches, repas, lait : La structure fournit les couches Pampers harmonie, les repas et le lait Gallia 1er et 2ème âge.

La restauration : Le déjeuner est préparé par l'Esat de Varize et comporte un menu avec viande, un menu végétarien et un menu sans porc. Les goûters sont préparés par le multi-accueil. Les menus sont affichés chaque semaine.

En cas de régime alimentaire particulier ou d'allergie, les parents doivent en informer la responsable et fournir un certificat médical pour les allergies





LE PROJET ÉDUCATIF

croix-rouge française
PARTOUT OÙ VOUS AVEZ BESOIN DE NOUS



Pour rappel...

croix-rouge française
PARTOUT OÙ VOUS AVEZ BESOIN DE NOUS



2 | Un projet éducatif. Ce projet précise les dispositions prises pour assurer l'accueil, le soin, le développement, le bien-être et l'éveil des enfants, notamment en matière artistique et culturelle, et pour favoriser l'égalité entre les filles et les garçons ;

Les principes éducatifs



croix-rouge française
PARTOUT OÙ VOUS AVEZ BESOIN DE NOUS

Notre projet éducatif est une traduction du regard que nous portons sur l'enfant et sa famille, sur sa place dans la société et sur son devenir. C'est à partir de ses interactions sociales avec ses pairs (adultes et enfants) qu'il se construit et développe une image positive de lui-même, essentielle à son bon épanouissement.

L'un de nos objectifs est de contribuer à la construction de **l'estime de soi de chaque enfant**, quel que soit son sexe, son origine ou sa condition. L'accompagner dans la quête de son autonomie et de son épanouissement reste une des valeurs fondamentales de notre travail au quotidien.

Nous nous attelons à considérer l'enfant dans son entièreté. Chaque enfant est un individu particulier avec une histoire, des expériences de vie, des connaissances, des projets, des émotions, des rythmes et des besoins spécifiques. Et cela ne peut se concevoir sans prendre en compte l'environnement de l'enfant et sa famille.

Tout enfant a droit au respect et ce, au même titre que tout adulte.

Courants & inspirations pédagogique

La mission des professionnelles est d'accompagner les familles et les enfants dans un climat de confiance, d'écoute et de respect mutuel pour le développement physique et psychique de l'enfant dans le but d'un épanouissement harmonieux.

Pour ce faire une équipe pluridisciplinaire suit régulièrement des formations qualifiantes sur la bienveillance, la communication non violente, les neurosciences, la prévention du langage, la gestion des émotions de l'enfant et de l'adulte,

1 | Accueillir l'enfant dans sa singularité au sein d'un collectif

Un être humain en développement

Considérer l'enfant dans son individualité est pour les professionnels une condition nécessaire à l'épanouissement de chacun et à la reconnaissance de sa singularité au sein de la collectivité. C'est en puisant dans les connaissances et expériences rassemblées par les professionnels de l'équipe pluridisciplinaire que peut être développée une réelle connaissance de chaque enfant accueilli. Cela exige de la part des professionnels d'accepter d'apprendre de l'enfant et de ses parents, d'écouter, d'observer, de s'interroger, de se remettre en question afin d'être en mesure d'adapter ses pratiques à chacun.

Respect du rythme de l'enfant

L'objet transitionnel

Le concept d'objet transitionnel a surtout été élaboré par Donald Winnicott d'après "[De la pédiatrie à la psychanalyse](#)", 1969. Sa théorie accorde une place primordiale à l'environnement de l'enfant et aux relations mère/enfant, dont il a étudié les relations et les conséquences sur le développement du nourrisson dès les 1^{ers} moments de la vie. Il s'agit du premier objet matériel possédé en propre par le bébé. Bien que l'objet transitionnel ne fasse pas partie de son propre corps, le bébé ne le reconnaît pas encore comme appartenant à l'environnement. C'est pourquoi on l'appelle transitionnel. Les psychologues parlent d'objet transitionnel car celui-ci se substitue à sa maman lorsqu'il ne la voit pas. L'objet transitionnel est donc un objet privilégié, choisi par l'enfant.

Au multi accueil il est en accès libre quand l'enfant en a besoin. Il lui sera proposé de le poser durant les repas ou les activités, sans jamais l'obliger. Il sera redonné aux enfants chaque soir afin qu'il fasse la continuité entre la structure et la maison (odeur)

Notre objectif est d'apaiser au maximum l'enfant quand il est séparé de ses parents.

Les jeux et activités

Contrairement à ce que l'on peut penser, le jeu est une activité très complexe et créative qui contribue au développement du jeune enfant. Selon Jean Epstein et son ouvrage « l'explorateur nu » le jeu doit développer les 5 sens : la vue, le toucher, l'odorat, l'ouïe, le goût. En effet, toutes les formes de jeu contribuent au développement de l'enfant, il met en œuvre plusieurs dimensions de la personne : l'affectivité, la motricité, l'intelligence. Dès la naissance l'enfant a besoin de jeux pour découvrir le monde, grandir et se socialiser.

Au multi accueil nous proposons des activités différentes selon l'âge des enfants en fonction de leur développement. Dans la section des Moussaillons, nous laissons les enfants explorer par eux même en évoluant à leur rythme. Nous leur proposons des jouets d'éveil afin qu'ils puissent développer leur 5 sens (chansons, musique, histoire, tapis d'éveil, sorties extérieur....) Dans la section les Matelots, les enfants explorent le jeu spontané avec différents coins avec des jeux, comme les voitures, les animaux, les poupées, la motricité, la musique, les légos... En ce qui concerne les activités dirigées comme la peinture, le dessin, la pâte à modeler, les jeux de société, nous ne forçons jamais un enfant à faire. Nous privilégions des sorties quotidiennes dans la cour.

Nos objectifs sont de laisser l'enfant faire le plus possible par lui-même pour qu'il puisse s'affirmer. Laisser l'enfant découvrir à son rythme car chacun a son développement qui lui est propre. Il est important de l'encourager dans ses différentes explorations, afin qu'il développe son autonomie.

Respect du rythme de l'enfant

Le sommeil

Bien dormir a des conséquences importantes sur la santé au quotidien, il permet le lâcher prise afin d'entrer dans ce temps de sieste.

Le sommeil fait partie des besoins essentiels de l'enfant.

Il est indispensable au développement cérébral de l'enfant en régulant la production de plusieurs hormones de croissance, de l'appétit, du bien-être. Il améliore la concentration, la mémorisation.

Au multi accueil, les professionnels accompagnent les enfants lors de la sieste afin de leur procurer une sécurité affective en leur parlant et en les rassurant.

Le doudou et/ou la sucette est donné aux enfants pour la sieste afin d'accompagner la séparation avec les parents. Une musique douce est proposée aux enfants pour ce temps de repos.

Nous proposons un coucher et un réveil échelonné en fonction des besoins des enfants.

Notre objectif est de permettre à chaque enfant d'avoir un moment de repos durant la journée afin de lui assurer un développement harmonieux.

Les objectifs éducatifs

1 | Accueillir l'enfant dans sa singularité au sein d'un collectif

L'accueil des enfants en situation de précarité, d'isolement social ou de handicap

Intégrer des enfants en situation sociale difficile ou en situation de handicap dans un milieu ordinaire est primordial pour permettre à l'enfant de grandir, d'évoluer parmi ses pairs et d'éviter une stigmatisation ou une exclusion. Cet accueil est complémentaire d'un accompagnement social, médical ou thérapeutique et permet à l'enfant de s'épanouir et de conquérir son autonomie. Toutefois des adaptations spécifiques dans l'accompagnement des enfants en situation de handicap, de précarité ou d'isolement social peuvent être mises en place afin de réduire les inégalités de développement éventuelles.

2 | Assurer une mission de prévention précoce afin de réduire les inégalités de développement chez l'enfant

Les EAJE de la Croix-Rouge française accueillent en priorité les enfants en situation de précarité et en situation de handicap.

Le rôle de prévention et la compréhension du public précaire deviennent alors des aspects essentiels de l'accompagnement en EAJE.

De fait, l'EAJE Le Petit Navire fait de la prévention auprès des familles les plus en difficultés dans leur fonction parentale, concourant ainsi à la protection de l'enfance et veille à réduire les inégalités de développement chez l'enfant.

Projet Parler Bambin:

Adaptée de l'approche préventive québécoise Carolina *Abecedarian*, l'approche pédagogique Parler Bambin promeut des pratiques de prévention en matière de développement langagier auprès d'équipes de professionnel·les travaillant en établissements d'accueil du jeune enfant (EAJE). Cette formation action fait actuellement l'objet d'une évaluation d'impact de grande ampleur, menée sur une centaine d'EAJE en France (www.parlerbambin.fr) par le laboratoire du J-PAL, et le laboratoire Dynamique du Langage (Lyon II).

L'approche repose sur 3 volets pédagogiques :

- Le langage au quotidien et la mise en place de postures favorisant l'émergence du langage et de la conversation chez le tout-petit
- Les ateliers langage, qui constituent des « coups de pouce » pour les enfants parlant peu ou pas pour leur âge
- La coopération avec les familles autour du développement langagier de leur tout-petit

3 | Accompagner l'enfant vers l'autonomie et la socialisation

Le développement de l'autonomie et la socialisation se font non seulement dans tous les moments de la vie quotidienne, mais aussi à travers le jeu spontané et les activités proposées. L'équipe pluridisciplinaire favorise les situations qui permettent à l'enfant d'agir, en présence de l'adulte, sous son regard et son attention. Les professionnels ne font pas à la place de..., mais créent les conditions nécessaires pour que le jeune enfant vive des expériences d'éveil, de découvertes et d'apprentissage par lui-même.

Par exemple :

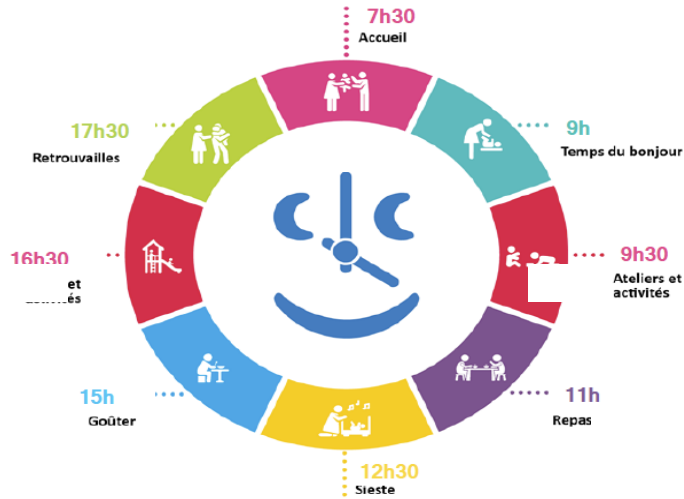
- Durant les repas, l'enfant est progressivement invité à manger seul, avec ses couverts, à se servir, à se laver les mains avant et après. C'est un moment de partage et de découverte, durant lequel il apprend à attendre son tour.
- Les activités participent également au développement de l'autonomie et de la socialisation de l'enfant (apprendre à attendre son tour et à respecter les règles du jeu).

4) Le portage au Multi accueil

Les professionnelles du Multi accueil sont formés au portage des enfants avec une écharpe sling. Elles ont été formés par une puéricultrice d'une structure de la CRF.

- **Les bienfaits d'un point de vue des enfants:** Le bébé peut retrouver une niche sensorielle bien connue de sa vie intra-utérine : contenance, bercements, balancements, battements du cœur, odeurs et vibrations avec la voix du parent. Le bébé humain naît pour être porté. Pour sa survie, il est programmé pour qu'il puisse s'agripper à ses parents afin d'être alimenté, de se sentir sécurisé, aimé... Le porter va donc lui permettre de nourrir ce sentiment d'appartenance et cette sécurité intérieure. Cette base de sécurité affective est le socle pour un attachement de qualité avec ses figures d'attachement, et développer un attachement sûr pour une exploration de l'environnement en toute sérénité. Il existe aussi de nombreux bienfaits sur la régulation thermique, le système digestif (coliques, gaz, reflux gastro-œsophagien), et les fonctions vitales chez l'enfant en cas de naissance prématurée ou d'hospitalisation. Tous les bienfaits de ces repères sensoriels vont l'aider à réguler ses états émotionnels, ils vont lui permettre de s'apaiser plus rapidement. Un bébé sécurisé de l'intérieur est un bébé qui pourra plus facilement s'ouvrir au monde en toute confiance par la suite. « Pour pouvoir se détacher, il faut déjà être bien attaché ».
- **Les bienfaits d'un point de vue des parents:** Cela vient en premier lieu nourrir ce sentiment de compétence parentale, et créer un lien avec son enfant. Le parent apprend à mieux connaître son bébé en étant attentif à ses signaux corporels, en prenant confiance en lui dans les gestes de manipulation, en créant un véritable dialogue émotionnel. En effet, il va s'instaurer un dialogue non-verbal entre le parent et le bébé, qui va permettre de communiquer avec son corps, de passer des messages émotionnels juste par ce contact corporel. Le parent se retrouve ainsi satisfait : satisfait car il se sent compétent en répondant aux besoins de proximité et de réassurance de son enfant, mais aussi satisfait car il peut retrouver une autonomie dans son quotidien en libérant ses 2 bras (avantage non négligeable !). Lorsqu'il y a des aînés, cela permet de se rendre plus facilement disponible pour eux : en répondant à la fois au besoin de contact de l'enfant porté, et en étant auprès des autres. Ces avantages pour les parents sont également à noter chez les parents d'enfants nés prématurés, d'enfants adoptés, ou encore ayant vécu une hospitalisation précoce. Le portage est aussi une importante aide dans le soutien à l'allaitement maternel,

Les temps forts de la journée Section des Matelots



La familiarisation

Les parents viennent avec l'enfant plusieurs jours 2h ou plus si l'enfant en ressent le besoin, puis l'enfant reste avec les professionnelles 30minutes et nous augmentons ensuite en fonction du bien être de l'enfant, Nous remplissons avec les parents un questionnaire afin de mieux connaître les habitudes de vie des enfants. On rassure les parents sur la formation des professionnelles

La séparation du matin |

Inviter l'enfant à venir jouer, faire une activité.
Proposer un calin, le doudou, la sucette si l'enfant en a besoin.
On rassure l'enfant
On prend le temps que l'enfant a besoin pour la séparation.

Ateliers & activités |

Activités manuelles comme la peinture, gommettes..
Activités motrices: danse, relaxation..
Jeux extérieur
Jeux de classement
Ateliers Parler bambins: prévention du langage
Ateliers d'éveil à la langue maternelle
Chansons
Histoires

Les temps forts de la journée Section des Matelots

Sieste |

Les enfants vont à la sieste à partir de 12h. Nous essayons dans la mesure du possible de coucher les enfants en fonction de leurs besoins et leur rythme. Les professionnelles mettent une musique douce aux enfants ainsi qu'une lumière étoilée au plafond.

Les enfants venant en périscolaire vont à la sieste vers 12h45.

Chaque enfant à son lit avec une photo de lui et de son doudou au dessus du lit.

Réveil au rythme de l'enfant. Le dortoir est surveillé tout au long de la sieste.

Repas |

Les repas sont livrés en liaison froide par l'ESAT de Varize plusieurs fois par semaine. Les enfants mangent à 11h et ont une entrée, un plat, pain et fromage et dessert.

Nous commandons des repas végétariens, sans porc ou repas normal.

Un temps calme est proposé aux enfants avant chaque repas

A 15H les enfants goûtent. Les goûters varient chaque semaine.

Les temps forts de la journée Section des Moussaillons

La familiarisation |

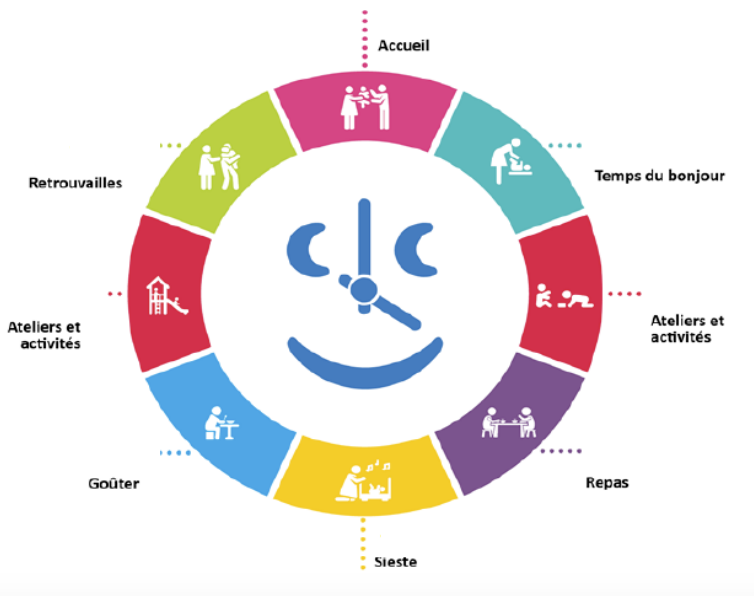
Les parents viennent avec l'enfant plusieurs jours 2h ou plus si l'enfant en ressent le besoin, puis l'enfant reste avec les professionnelles 30minutes et nous augmentons ensuite en fonction du bien être de l'enfant,

La séparation du matin |

Inviter l'enfant à venir jouer, faire une activité si l'enfant marche
Proposer un câlin, le doudou, la sucette si l'enfant en a besoin.
Prendre l'enfant dans ses bras pour les enfants qui ne marchent pas.
Prendre les transmissions des parents pour savoir si l'enfant a passé une bonne nuit.

Ateliers & activités |

- Activités d'éveil sensoriel
- Activités de motricité
- Eveil musical



Les temps forts de la journée Section des Moussaillons

Repas |

Les repas sont donnés en fonction des besoins des enfants et du rythme de chacun. Il n'y a pas d'heure précise pour manger.

Sieste |

Les enfants sont couchés en fonction de leur besoin de sommeil. Les enfants ont un lit avec leur prénom au dessus afin de garder des repères pour eux.
Les professionnelles mettent une musique douce afin d'accompagner l'endormissement des enfants.

Les activités proposées en lien avec ...



L'éveil artistique & culturel

Les professionnelles mettent l'accent sur le langage maternelle. Les parents, grands parents sont invités à venir dans la structure pour chanter, conter des histoires dans leur langue maternelle. Une cartographie des langues maternelles parlées dans la structure est faite en début de chaque année.



Les livres

Nous travaillons régulièrement en partenariat avec la Médiathèque de Morhange qui vient conter des histoires aux enfants ou nous prête du matériel pour faire des ateliers avec les enfants. Les professionnelles ont été formées au Parler bambin: ce projet est inscrit dans une démarche de prévention du langage chez le jeune enfant.



La nature

L'extérieur a de multiples bienfaits pour le tout-petit que ce soit pour sa santé, son bien-être, son développement ou encore ses apprentissages. Une démarche à la nature passe par le jeu, le plaisir et l'expérimentation alors osons leur ouvrir les portes et offrons-leur des espaces au naturel. L'enfant est accompagné en fonction de ses périodes sensibles, son développement, et non en fonction de « normes » supposées liées à l'âge. La découverte de la nature se fait donc selon le rythme propre, l'individualité de chaque enfant. Dans le respect de ses envies, peurs, émotions et potentialités...

Des activités riches grâce à :

Des rituels

L'enfant a besoin d'avoir des repères lorsqu'il arrive à la crèche. L'objet transitionnel fait partie de ses repères. Lorsque nous commençons une période de familiarisation les professionnelles s'occupent toujours de l'enfant durant toute la semaine afin qu'il puisse avec sa famille avoir une personne de référence.

L'accueil de l'enfant et de sa famille

Selon Danièle Rappoport, le moment de l'accueil est le premier lien entre la famille et les professionnels. Bien accueillir permet de donner une sécurité affective. L'enfant doit se sentir en confiance pour devenir autonome et s'ouvrir vers l'extérieur. Il faut favoriser une séparation en douceur. Une bonne adaptation est fondamentale pour créer du lien.

Au multi accueil nous mettons en place une adaptation progressive avec l'enfant et ses parents afin de créer un environnement sécurisé. Nous mettons en place des repères pour les enfants (train avec le rythme de la journée)

Nos objectifs sont de construire une relation de confiance, apprendre à vivre ensemble et créer un environnement sécurisant pour l'enfant pour qu'il puisse grandir dans un milieu sécurisé.

Des outils d'accompagnement à la gestion des émotions pour l'enfant.



croix-rouge française
PARTOUT OÙ VOUS AVEZ BESOIN DE NOUS



LE PROJET SOCIAL ET DÉVELOPPEMENT DURABLE

Pour rappel...



3 | Un projet social & développement durable. Ce projet précise les modalités d'intégration de l'établissement ou du service dans son environnement social et vis-à-vis de ses partenaires extérieurs. Il intègre les modalités de participation des familles à la vie de l'établissement ou du service et les actions de soutien à la parentalité proposées, le cas échéant dans le cadre du conseil d'établissement ou de service mentionné à l'article R. 2324-32. Il détaille les dispositions prises pour la mise en œuvre du droit prévu au dernier alinéa de l'article L. 214-2 et à l'article L. 214-7 du code de l'action sociale et des familles. Il décrit comment l'établissement inscrit son activité dans une démarche en faveur du développement durable.

Présentation des locaux



L'aménagement intérieur des espaces

Le bâtiment est aux normes et propice à l'accueil de jeunes enfants de moins de 6 ans. L'aménagement des locaux est en adéquation avec les besoins du public accueilli cependant un projet pour réaliser des travaux est en cours de construction notamment pour refaire la dans la salle de bain des Matelots, changer les fenêtres, refaire les peintures et installer une climatisation ainsi que des stores extérieurs.

Espaces dédiés aux enfants.

La structure dispose de deux espaces de vie : la section des Matelots qui dispose d'un dortoir, d'une salle de change, d'un espace repas/activités. La section des Moussaillons qui dispose d'un dortoir et d'une salle de vie avec espace de changes et activités, Nous disposons d'une cour extérieur et d'un espace avec un petit jardin/potager pour les enfants.

Espaces d'accueil des familles

Dans l'entrée de la structure on trouvera le bureau de la responsable et les casiers des enfants pour déposer les chaussures, vestes...

Nous disposons également d'une table à langer.

La pointeuse Mikado se trouve sur le mur afin de pointer les heures d'arrivé et de départ des enfants.

Vous pourrez retrouver également le projet d'établissement, le règlement de fonctionnement, et les menus des repas traiteur.

Présentation des locaux



Diagnostic de territoire

En 2016, la population de la commune s'élève à 4495 habitants. La démographie est en baisse de 1% chaque année et cela depuis quelques années. En 2019 la population est de 3485 habitants.

Peu de familles viennent s'installer sur la commune de Morhange pour y travailler. De nombreuses mères célibataires viennent s'installer sur la commune avec des enfants. Les familles monoparentales représentent 27.62% de la population.

Il y a un vieillissement de la population et une baisse des 24-35 ans. La part des plus de 65 ans augmente depuis plusieurs années. Il y a beaucoup de retraités avec de petites retraites.

En 2016 il y avait 1583 personnes de 25 à 54 ans et 1574 de 55 ans et plus.

En 2016 le seuil de pauvreté de Morhange était de 27% et celui de la Lorraine 14.6%

En France, selon le seuil de pauvreté adopté, un individu est considéré comme pauvre quand ses revenus mensuels sont inférieurs à 867 euros (seuil à 50 % du niveau de vie médian) ou à 1 041 euros (seuil à 60 %).

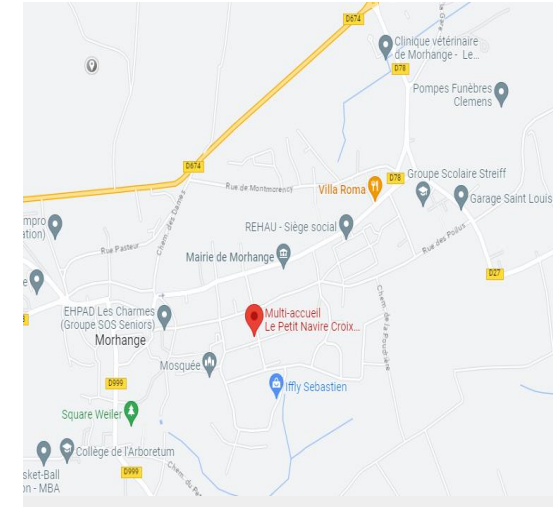
En Lorraine un ménage sur 4 est pauvre.

La part des ménages imposables sur la commune est de 34% (impôt sur le revenu)

En ce qui concerne la taxe d'habitation 92% des ménages n'en payent plus sur la commune.

La commune a fait la demande pour être classé en réseau d'éducation prioritaire. Ce classement est pris en compte à partir de donnée concrète :

- difficultés scolaires
- problèmes sociaux
- échec scolaire.



Diagnostic de territoire

Les caractéristiques sociales de la population sur le territoire

- Le taux de chômage des 15 à 64 ans est de 23,6% sur la commune.
- La part de cadres et de professions supérieures est de 2.6% et celle des employés et ouvriers de 36%.
- En 2016, 19 personnes de moins de 15 ans étaient issues de l'immigration, 31 de 15 à 24 ans, 260 de 25 à 54 ans et 312 de 55 ans et plus (hommes et femmes)
- Beaucoup de personnes de plus de 55 ans issues de l'immigration ne maîtrisent pas la langue française.
- En 2016, 383 personnes étaient de nationalité française. (Tout âge confondu)
-
- Pour la plupart des familles il existe des difficultés sociales (difficultés financières, éducatives, logements insalubres...)

Les ressources du quartier

La ville est inscrite dans le projet petite Ville de Demain,

- La ville a restauré l'ancien lycée professionnel en partenariat avec le CMSEA afin d'y installer une ligne de production alimentaire ainsi que le périscolaire de la ville.
- A moyen terme il est prévu la rénovation par des privés pour réhabiliter des logements de 8 bâtiments.
- Aucune autre entreprise ne souhaite s'implanter sur la ville pour le moment.
- Deux grandes entreprises sont installées sur la commune : l'entreprise REHAU et l'entreprise SERPLASTE.
- Une maison de santé a été construite en 2019. L'ARS a classé la commune en zone complémentaire (2^{ème} zone) car la plupart des médecins de Morhange sont proches de la retraite.
- Les professionnels doivent mettre en place un projet de santé obligatoire afin de faire de la prévention auprès des familles. (Exemple : prévention sur les écrans...)

L'inscription du projet dans les politiques publiques

Pour le moment la compétence petite enfance appartient à la ville de Morhange mais celle-ci souhaite qu'elle soit reprise par la communauté d'agglomération de Saint-Avold à court ou moyen terme.

Les partenaires

« Conscients que, seuls, nous n'arriverons pas à faire face à l'immensité des besoins, la Croix-Rouge se veut ouverte à toutes les formes de partenariat : pour faire vivre notre statut d'auxiliaire des pouvoirs publics au service de l'intérêt général et de l'utilité publique ; pour renforcer les liens autour d'objectifs communs partagés avec les autres associations et organisations de solidarité ; pour œuvrer avec les entreprises qui revendiquent de plus en plus leur responsabilité sociale. » Extrait du "Projet Associatif de la Croix-Rouge Française"

Les relations avec les acteurs institutionnels

Nos relations :

- avec la ville : la Croix rouge française a signé une convention avec la ville de Morhange pour la gestion du Multi accueil le petit navire (la convention a été résignée en 2019 pour 5 ans)

-avec la direction de l'enfance et de la famille – service PMI : Nous travaillons régulièrement avec la PMI de secteur qui nous envoie des familles pour accueillir leur enfant. Lorsque nous avons des difficultés avec des familles nous pouvons en discuter avec la puéricultrice de secteur.

Le médecin de PMI donne son avis sur le fonctionnement et la sécurité de la structure.

Le président du Conseil Départemental délivre l'agrément pour l'ouverture et les modifications qui peuvent intervenir dans la structure.

-avec la CAF : La CAF est le premier partenaire financier de la structure qui applique les tarifs définis par la CNAF. Elle verse chaque année une contribution financière correspondant à une part du tarif horaire de gardes réalisées. Elle contrôle le fonctionnement et valide son règlement intérieur. La CAF peut également intervenir sur une aide financière à hauteur de 50% pour l'achat de matériel pour la structure (ordinateur, mobilier, ...)

Suite les partenaires

Le travail en réseau

- Avec les autres dispositifs sociaux et médico-sociaux : CMP, CAMSP, Lorsque nous accueillons des enfants qui sont suivis dans ces institutions nous entretenons une relation partenariale car nous prenons le temps d'effectuer des bilans ou faire le point sur la situation de l'enfant et de sa famille.
- Avec les commerces locaux : la boulangerie, l'Intermarché.
- Avec les services culturels : la médiathèque de Morhange. Les enfants s'y rendent lorsque cela est possible 1 fois par semaine.
- Avec les différentes écoles : à la fin de l'année lors de l'intégration pour les enfants qui sont dans la section des Matelots.
- Avec les centres de formation des stagiaires : nous travaillons régulièrement avec le Lycée la Providence de Dieuze et le Lycée Sainte Chrétienne de St Avold. Nous accueillons également des stagiaires éducateurs de jeunes enfants de l'IRTS de Lorraine Nancy ou Metz.
- Avec la PMI, nous travaillons en partenariat afin d'accompagner les familles dans une démarche de co éducation. La responsable de l'établissement a le devoir du secret professionnel et ne communique pas avec les équipes sur ce partenariat.

La place des parents

croix-rouge française
PARTOUT OÙ VOUS AVEZ BESOIN DE NOUS



Le café des parents |



Les entretiens individuels |



La place des parents dans
l'animation d'ateliers |



Les moments de convivialité dans
l'année |

L'accompagnement à la parentalité via des outils Croix-Rouge

MES INFOS BÉBÉ

A travers [Mes Infos Bébé](#), les parents ont accès à des contenus de qualité, imaginés & réalisés par les professionnels.



Grâce à [Parent\(hèse\)](#), le podcast de la Croix-Rouge qui donne voix aux parents aux parcours de vie atypique, les familles sortent de l'isolement & réalisent qu'elles ne sont pas seules dans leur épreuves.



#3 Parentalité & isolement

Le [Cycle Parentalité](#) Croix-Rouge interroge les plus grands spécialistes de la parentalité et apportent des réponses théoriques & concrètes aux questionnements de tous les parents

La typologie des familles accueillies



Les caractéristiques des familles accueillies et leurs besoins :

Le Multi accueil s'adapte aux besoins des familles en ce qui concerne les demandes de congés et les plannings des enfants. En effet de nombreuses familles changent régulièrement leur planning et les horaires ou jours d'accueil des enfants. Il est très rare d'avoir une liste d'attente pour des places d'accueil.

Nous accueillons actuellement 76 familles dont 31 familles qui sont mariés, 14 PACSE, 22 en union maritale, et 8 familles séparées/divorcées.

Répartition des familles et des enfants par revenus mensuels:

De 0 à 300: 14

De 300 à 700: 1

De 700 à 900: 1

De 900 à 1200: 6

Plus de 1200: 54

L'accompagnement des enfants vulnérables et leur famille

L'accueil d'enfants en situation de handicap

Actuellement nous n'accueillons pas d'enfants porteurs de handicap dont celui-ci a été diagnostiqué.

Un projet d'accueil individualisé est mis en place lorsque nous accueillons un enfant porteur de handicap dans lequel nous identifions les moyens mis en place ainsi que les objectifs pour cet enfant.

L'accueil de familles en recherche d'emploi

Une dizaine de parents sont à la recherche d'emploi (d'après les dires des parents.)

Le multi accueil garantit des places d'urgence pour des familles ayant des besoins de recherche d'emploi ou devant aller travailler en dernière minute. Nous sommes très attentifs à la réinsertion professionnelle des parents.

L'accompagnement de familles en situation de précarité ou d'isolement social

En 2023, 32 familles payent mois de 1 euro de l'heure pour la garde de leur enfant au Multi accueil.

Le critère objectif pour déterminer qu'une famille est en situation de précarité est lorsqu'elle paie moins de 1 euro par heure ou si l'on résonne par tranche de revenus :

- en dessous de 1310 euros nets mensuels pour une famille monoparentale avec un enfant de moins de 14 ans ;
- en dessous de 1800 euros nets mensuels pour un couple avec un enfant de moins de 14 ans ;
- en dessous de 2116 euros nets mensuels pour un couple avec deux enfants de moins de 14 ans,

Projet développement durable

La stratégie 2030 de la Croix-Rouge inscrit le développement durable comme un axe majeur de nos activités. Les crèches prennent aussi part à cet effort collectif, en y incluant les familles.

Les **fournisseurs** font l'objet d'évaluations pour déterminer le prestataire le plus durable. Lieux de fabrications, cycle de vie, bien être des salariés, recyclabilité des produits sont les critères principaux du choix de ceux qui nous accompagnent : couches, produits de nettoyage, meubles et jouets sont issus de cette analyse.

Un travail accru sur **les perturbateurs endocriniens** permet de sensibiliser les pratiques des professionnels et des parents au quotidien. Des fiches réflexes et vidéos explicatives retracent les tenants & les aboutissants des perturbateurs endocriniens.

Tous les ans, des appels à projets nationaux permettent aux structures de s'approvisionner en **bio et circuit court**. Les professionnels sont formés pour que les temps du repas soient des espaces de découvertes.



Projet développement durable

La structure possède un petit potager afin de faire découvrir aux enfants des légumes et des fruits,

La structure a réalisé un bilan carbone en juin 2023 et l'une de nos 5 actions est de travailler sur la diminution des déchets alimentaires. Par ailleurs nous proposons aux enfants 2 menus végétariens par semaine.

Nous proposons aux enfants une fois par semaine un goûter fait maison: gâteau, crêpes, gaufre, jus de fruits frais.

Démarche qualité



L'énergie des équipes à apporter l'accompagnement le plus adapté au développement des enfants a conduit l'ensemble des crèches de la Croix Rouge a lancé une démarche de certification. Elle couronnera les efforts de chacun pour répondre à vos attentes.

Notre établissement s'inscrit totalement dans cette démarche. L'équipe va mettre en place une communication sur le sujet pour partager ce projet et surtout vous engager dans cette réussite.

Notre animateur Qualité coordonne la démarche qualité au sein de l'établissement. Il s'assure du bon fonctionnement du système de management de la qualité et du respect de nos engagements. N'hésitez pas à le solliciter pour partager vos remarques

Dans notre structure nous avons mettons en place une réunion de rentrée pour l'ensemble des familles. Une enquête de satisfaction est envoyée aux familles une fois dans l'année. Nous avons également des fiches d'évènements indésirables et des fiches de réclamations des familles,

La responsable de la structure est référente qualité.

Nous tenons particulièrement en compte de l'avis des familles afin d'améliorer la qualité de l'accueil que nous pouvons leur proposer.



croix-rouge française
PARTOUT OÙ VOUS AVEZ BESOIN DE NOUS



Merci