



croix-rouge insertion

FONDÉ PAR LA CROIX-ROUGE FRANÇAISE +

VOCATION.S

Rapport d'activité

2024



CROIX-ROUGE INSERTION

En France, plus de 8 millions de personnes vivent sous le seuil de pauvreté et rencontrent des difficultés pour accéder à l'emploi et à l'autonomie. Pour y répondre, Croix-Rouge insertion, créée en 2011 par la **Croix-Rouge française**, propose des solutions concrètes et durables pour favoriser l'insertion professionnelle.

Présent dans 15 établissements, dont une filiale, Croix-Rouge insertion s'adapte aux besoins des territoires et contribue à une économie plus solidaire et durable. Sa mission : accompagner chaque personne vers l'emploi en lui offrant, à travers ses différents dispositifs, un parcours adapté et bienveillant, afin qu'elle devienne actrice de son projet professionnel et, plus largement, de son projet de vie.

15

établissements
dont 1 filiale multi-
établissements

2333

personnes accompagnées,
dont plus de **59%**
allocataires du RSA

54%

de sorties
dynamiques des
dispositifs IAE

29 M€

de budget prévu
pour 2025

Notre accompagnement



Accompagnement signature

Accompagnement au sein de nos structures en situation de travail IAE



Programmes d'accompagnement

Formation préqualifiant au métier d'aide-soignant, entrée en IFAS (support ACI)
Accompagnement Aller Vers :

- Dispositif Action Avenir et Convergence
- Programme Prison - Justice : Perspec'Tig
- Agences Locales d'Insertion - RSA

Nos domaines d'action



Alimentation durable et solidaire

Production et vente maraîchère BIO
Circuits alimentaire de proximité
Aide alimentaire



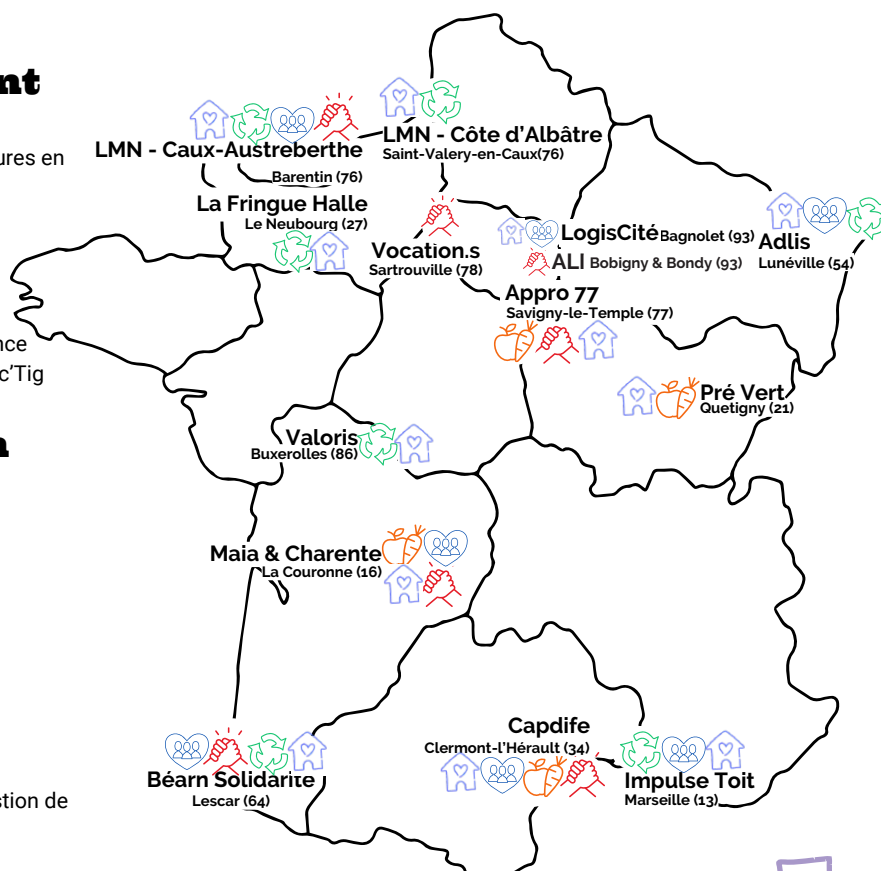
Économie circulaire

Réemploi & recycleries
Collecte sélective et valorisation
Lavage de contenants alimentaires



Services au public

Accueil téléphonique
Accueil touristique et parking-relais
Logistique : déménagements, kitting, gestion de commandes groupées
Lutte contre la précarité énergétique
Entretien des espaces verts et naturels



VOCATION.S

Vocation.s est un Atelier et Chantier d'insertion vers les métiers du soin.

Notre objectif est d'accompagner les personnes éloignées de l'emploi, qui souhaitent exercer ces métiers, à intégrer une formation, obtenir le Diplôme d'État et être recrutées par les établissements partenaires du dispositif.

Croix-Rouge insertion se positionne ainsi comme un soutien pour les professionnels confrontés à des difficultés de recrutement de soignants diplômés.

Vocation.s propose un parcours préparatoire préqualifiant à l'entrée en formation. Ce parcours alterne des temps de formation théorique, des périodes de pratique professionnelle, et un accompagnement social et professionnel renforcé.

Le chantier d'insertion est aujourd'hui présent sur deux sites : un au **Mesnil-le-Roi** et un autre à **Saint-Germain-en-Laye**, ce qui permet d'accompagner chaque année plus de 30 personnes vers les métiers du soin.

L'ÉQUIPE

Alice DUBOIS - Responsable du programme Vocation.s

alice.dubois1@croix-rouge.fr

Christelle POLACK - Coordinatrice

christelle.polack@croix-rouge.fr

Myriam BELOUANAS -

Accompagnatrice socio-professionnelle

myriam.belouanas@croix-rouge.fr

VOCATION.S EN CHIFFRES EN 2024



28 salariés en insertion professionnelle accompagnés,
Soit 15,20 ETP conventionnés

100% de sorties dynamiques



2 promotions sur deux territoires:
Mesnil-le-Roi et St Germain en Laye
19 établissements partenaires
3 organismes de formation

854K€ de budget pour 2025
220K€ de chiffre d'activité 2024



L'accompagnement vers l'emploi

PUBLIC ACCOMPAGNÉ

- 28** personnes accueillies en CDDI
- 54%** allocataires du RSA
- 86%** de femmes
- 14%** résident dans un Quartier Prioritaire de la politique de la Ville



LEVÉE DES FREINS À L'EMPLOI

sur les 28 personnes sorties en 2024,
23 ont candidaté pour entrer en Institut de Formation d'Aide-soignant
100% ont été admises
5 ont choisi l'emploi en CDI ou CDD avec des projets de VAE aide-soignant

ACTIONS DE FORMATION

Dans le cadre de notre programme de formation, chaque salarié a bénéficié en moyenne de 837 heures de formation.

450 h de stage au sein d'un établissement médico-social du territoire

LES SORTIES 2024

- 7 % sorties en emploi durable
- 7 % sorties en emploi de transition
- 86 %** sorties positives



9 mois

Durée moyenne de parcours



**taux de sorties
dynamiques en 2024**



Le portrait d'Alix et de Marie-Odet



« Grâce au parcours Vocation.s, nous étions retenues dans 4 IFAS. »

Nous avons donc le choix pour suivre une année complète de formation afin d'obtenir le diplôme d'État et devenir aide-soignante.

C'est ce que nous sommes aujourd'hui. »



Au départ, nous étions inscrites à Pôle emploi, aujourd'hui appelé "France Travail", et nos conseillers nous ont parlé de ce parcours de formation en alternance. Madame Alice Dubois, directrice de l'établissement, nous a mis l'eau à la bouche en nous projetant des images de la première promotion. Nous étions conquises : cela nous a attirées.

Ce parcours nous a permis d'acquérir les grandes notions des blocs de compétences abordés en IFAS. Nous avons également suivi une remise à niveau. Des ateliers de développement personnel sont aussi prévus, afin de travailler la confiance en soi, les postures professionnelles, et le savoir-être en collectif. Un accompagnement est proposé à chacun des élèves pour bien préparer les dossiers de candidature en IFAS, et surtout pour lever les freins à l'emploi.

Nos journées en EHPAD se sont bien passées. Nous avons été bien accueillies et bien intégrées au sein de l'équipe et de l'établissement. Des explications nous étaient données chaque fois que nécessaire. C'est ainsi que nous découvrons, par la formation pratique en lien avec la formation théorique, le métier d'aide-soignant.

Aujourd'hui, nous sommes aides-soignantes salariées du Foyer d'Accueil Médicalisé Le Moulin.

Nous nous occupons de personnes en situation de handicap. Nous sommes pleinement dans la pratique, en cohérence avec nos études d'aide-soignante.

Nous devons être bienveillantes et patientes : ce sont des compétences clés. »



La formation pré-qualifiante

Une préparation 360°



Une formation au sein du chantier d'insertion

- Une formation préqualifiante au métier d'aide-soignant, dispensée par des formateurs de l'IFAS de Croix-Rouge Compétence
- Le passage du SST
- Une remise à niveau en français, mathématiques, biologie et informatique
- Des ateliers de développement personnel afin de travailler la confiance en soi, la posture professionnelle et le travail d'équipe
- Des ateliers de sensibilisation : Coorace (lutte contre les discriminations et la précarité menstruelle), Finance et Pédagogie (gestion budgétaire), LogiCité (sensibilisation aux économies d'énergie)

SAVOIR-FAIRE ✓

SAVOIR-ÊTRE 😊

REMISE À NIVEAU *



Un accompagnement professionnalisant

440h de pratique au sein d'une équipe de soin

Un suivi combinant aspects sociaux et professionnels

1h par semaine en individuel



Promotion 6 2023/2024

Marcelle DOUKI NJOUME



Tout au long du parcours, j'ai beaucoup travaillé sur la confiance en moi et la gestion de mes émotions. Cela m'a beaucoup apporté, notamment au niveau de ma posture professionnelle sur le travail en équipe. J'ai pris conscience que je ne dois jamais douter de mes capacités. J'ai également appris à organiser ma vie personnelle et ma vie professionnelle et j'ai compris l'importance de l'assiduité.

J'ai décidé de suivre le parcours Vocation.s pour être sûre de mon projet professionnel, mieux comprendre ce qui m'attendait réellement en exerçant ce métier, et acquérir des compétences.

Au début, ce n'était pas facile, car il faut intégrer une équipe qui se connaît bien. Certains aides-soignants m'ont accueillie volontiers, d'autres étaient plus réservés. Ma tutrice m'a énormément accompagnée, avec beaucoup de bienveillance. Elle a vu ma motivation et m'a donné envie d'avancer. Au départ, nous étions en binôme, puis je suis devenue autonome sur les différentes missions. Comme elle m'avait bien montré comment prendre soin des résidents, j'ai très vite été à l'aise.

Le parcours m'a permis de prendre beaucoup d'avance sur ma formation en IFAS, et je maîtrise déjà certaines notions. J'ai simplement besoin de les approfondir. Pendant les cours, je fais de nombreux liens avec ce que j'ai vu pendant Vocation.s, et une petite voix me rappelle les formateurs.

Par exemple, nous avons beaucoup travaillé l'hexamètre de Quintilien, qui est une carte mentale maîtresse durant l'année d'IFAS. Le maîtrisant aujourd'hui parfaitement, je gagne énormément de temps sur mes rapports.

En IFAS, je constate une nette différence entre les élèves qui n'ont pas suivi de préparation et nous. Lors du premier stage, par exemple, ils étaient tous anxieux car ils ne savaient pas à quoi s'attendre, alors que nous sommes allés en structures très sereins.



Marcelle DOUKI NJOUME, promotion 6.

Les faits marquants en 2024



Fête des résultats du concours

À la fin de chaque promotion, nous célébrons les admissions en IFAS autour d'un buffet multiculturel. C'est l'occasion pour chacun de faire découvrir une spécialité culinaire de son pays et de partager les résultats avec les formateurs. Un moment convivial, riche en saveurs, en fierté et en émotions.

Ateliers de sensibilisation aux économies d'énergie

Dans le cadre de chaque promotion, l'établissement LogisCité intervient pour animer un atelier de deux heures visant à sensibiliser aux pratiques d'économie d'énergie.



Simulations d'entretiens à l'oral de sélection

Afin de préparer au mieux les salariés à l'oral devant le jury de sélection à l'entrée en IFAS, des cadres de santé issus de nos établissements partenaires sont invités à jouer le rôle du jury le temps de quelques mises en situation. Cette démarche permet aux candidats de s'entraîner dans des conditions proches du réel. Deux journées de simulation sont organisées pour chaque promotion.



Les partenaires

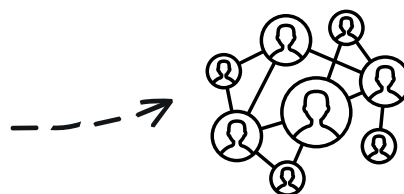
Financiers



En 2024, 19 établissements médico-sociaux du territoire ont accueilli des salariés en insertion dans le cadre de stages et ont apporté un soutien financier au fonctionnement de notre dispositif d'insertion par l'activité économique.

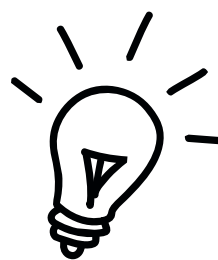
Ce dispositif est également soutenu par la Direction départementale de l'emploi, du travail et des solidarités des Yvelines, ainsi que par l'Agence ActivitY', qui contribue spécifiquement au financement de l'accompagnement des bénéficiaires du revenu de solidarité active.

Réseaux



- Croix-Rouge Compétences réalise la formation préqualifiante aux métiers du soin ainsi que la remise à niveau en mathématiques et informatique.
- POWA nous accompagne sur la formation au savoir-être (posture professionnelle, travail en équipe et présentation de soi dans un contexte de recrutement).
- Partageons la Formation assure la remise à niveau en français.
- L'Agence Autonomy, les agences France Travail de St Germain-en-Laye, Sartrouville et Versailles participent à l'orientation des salariés en parcours.

SYLVIE AUBAGUE CHEFFE DE SERVICE FAM LE MOULIN



“J'apprécie la chance offerte aux salariés du programme Vocation.s de découvrir un métier pas aussi facile qu'il y paraît et de s'y préparer au mieux. L'accompagnement proposé offre un cadre sécurisant et valorisant, autant pour le salarié Vocation.s que pour la structure qui l'accueille.

Nous accueillons de nombreux stagiaires, et il nous a paru naturel d'étendre cette démarche à ce programme. La qualité de la présentation initiale a beaucoup joué. Nous avons la chance d'avoir deux anciennes stagiaires Vocation.s aujourd'hui diplômées, qui ont ensuite accompagné les nouveaux stagiaires. Leur intégration a été rapide et fluide. Ces stagiaires constatent que le programme les prépare bien à l'entrée à l'Institut de Formation d'Aides-Soignants, grâce à un accompagnement par la responsable de la promotion de qualité. Les stagiaires savent où elles mettent les pieds et ne sont pas surprises par la réalité du terrain.

Aujourd'hui, quand je vois sur un CV ou en entretien qu'un candidat a suivi ce programme, je n'hésite pas à le recruter. J'ai d'ailleurs embauché deux autres salariées issues des promotions suivantes.

La vraie différence entre un salarié Vocation.s et un stagiaire d'école se résume en deux points : d'abord, le responsable de promotion adapte le stagiaire au lieu de stage, facilitant ainsi son intégration. Ensuite, qui est pour ma part primordial : le stagiaire est accompagné tout au long. La découverte du Foyer d'Accueil Médicalisé se fait à deux – la communication est constante, et il y a beaucoup de réactivité en cas de nécessité de réajustement. Le stagiaire ne se sent jamais "abandonné", et cela se ressent. **La qualité des quatre professionnelles issues de ce programme est remarquable. Leur engagement au quotidien auprès des résidents est total et authentique. Elles n'ont pas choisi ce métier par hasard.**

Leurs parcours, souvent de reconversion et/ou de remise à niveau, témoignent d'une volonté et d'une force incroyables pour réussir. La fierté d'être diplômée après un tel parcours est bien présente.”



RSO

Agir ensemble pour un avenir durable & solidaire

Placer l'humain au cœur de notre action



Une action menée en partenariat avec le réseau Coorace pour permettre la distribution de protections menstruelles réutilisables aux personnes en situation de précarité.

Promouvoir l'écocitoyenneté



Une formation Sauveteur Secouriste du Travail (SST) est systématiquement proposée à l'ensemble des salariés en parcours, afin de développer leurs compétences en prévention et premiers secours.

Réduire notre empreinte environnementale

- Les lieux de stage sont soigneusement choisis pour être facilement accessibles en transports en commun, afin de faciliter la mobilité des salariés en parcours d'insertion.
- Tous les bénéficiaires participent à un atelier de sensibilisation aux économies d'énergie, pour encourager des pratiques durables et responsables dans leur quotidien.

Un modèle économique éthique, responsable et durable

- Des dispositifs numériques reconditionnés
- sont mis à disposition des salariés, afin de favoriser leur accès au numérique tout en s'inscrivant dans une démarche de réemploi responsable.
- Chaque salarié reçoit deux tenues d'aide-soignant dès le début de son parcours, pour lui permettre de se projeter concrètement dans le métier et démarrer dans des conditions professionnelles.

Les perspectives 2025



Cette année, l'établissement souhaite diversifier les métiers visés et ouvrir le parcours aux auxiliaires de puériculture. En accompagnant d'autres métiers en tension, l'établissement développe son réseau de partenaires sur le territoire, en répondant aux besoins de recrutement d'autres établissements sanitaires et sociaux. En 2024, Vocation.s comptait 19 établissements partenaires et souhaite développer davantage ce réseau d'employeurs, diversifiant ainsi son impact sur le territoire et ses financements.

Renforcement de la pratique professionnelle : Le programme de formation des salariés a été aménagé pour qu'ils consacrent encore plus de temps à la pratique au sein d'une équipe de soin. Leur planning est également adapté pour suivre celui de leur tuteur.

Un projet d'activités personnalisées pour les résidents : Cette année, les salariés doivent déployer un projet d'activités au sein de leur établissement d'accueil. Ils imaginent collectivement, avec l'aide de leur coordinatrice, des activités adaptées à leur structure et à leurs résidents.

Un nouveau programme "condensé" : À la différence du programme fractionné conçu dans un format d'alternance de théorie et de pratique, le parcours condensé permet aux salariés d'acquérir toutes les notions théoriques essentielles au démarrage du parcours, puis d'évoluer pendant plusieurs mois au sein d'un établissement d'accueil. Ils bénéficient toujours de la formation et d'un accompagnement socio-professionnel par Croix-Rouge Insertion en parallèle de leur immersion, jusqu'à leur entrée en formation.

Nous contacter

Croix-Rouge insertion Vocation.s

Adresse : 5 ave de la République
78600 Le Mesnil le Roi

Tél : 06 03 87 60 19

Email : vocations.cri@croix-rouge.fr

www.croix-rouge.fr/croix-rouge-insertion-vocations



croix-rouge insertion
FONDÉ PAR LA CROIX-ROUGE FRANÇAISE 