

NOUS SOMMES

LÀ

POUR VOUS

croix-rouge française
PARTOUT OÙ VOUS AVEZ BESOIN DE NOUS



Projet d'établissement Maison de l'Enfance Louise Delsart

Mis à jour le 25/09/2023



Premier opérateur associatif français, auxiliaire des pouvoirs publics, la Croix-Rouge française oeuvre depuis plus de 150 ans au service de l'intérêt collectif.

Grâce à son réseau de 58 000 bénévoles et aux 18 000 salariés de ses 600 établissements et instituts, la Croix-Rouge française bénéficie d'une implantation territoriale unique qui lui permet d'agir au plus près des besoins locaux.

La Croix Rouge Française c'est :

- 2 500 places en crèche
- 970 places de protection de l'enfance,
- 8 Protections maternelles et infantiles (PMI)
- 21 espaces de soutien à la parentalité

Sommaire

7 | Projet d'accueil

15 | Projet éducatif

20 | Projet social et développement durable



Préambule

Le projet d'établissement s'attache à expliciter l'orientation que l'établissement veut suivre dans les cinq prochaines années. Pour la Croix-Rouge, il est avant tout essentiel de développer des solutions adaptées aux besoins des familles et d'assurer une qualité d'accueil pour tous les enfants, en y associant les parents. Cette présente démarche concrétise la volonté de développer une offre de service de qualité basée sur les valeurs portées par * la Croix Rouge*.

Le projet d'établissement a également pour objet de :

- > **s'inscrire dans le cadre des politiques publiques** relatives à la petite enfance ;
- > **rendre lisible** en interne et vis-à-vis des partenaires, les prestations réalisées par l'établissement en réponse aux besoins des familles ;
- > **fixer des objectifs d'amélioration** et définir les actions à conduire sur une période de 5 ans.

La Croix-Rouge française : ses valeurs & ses engagements

croix-rouge française
PARTOUT OÙ VOUS AVEZ BESOIN DE NOUS



Le socle commun à l'ensemble des projets d'établissement des crèches de la Croix-Rouge française qui favorise le développement de projets à vocation sociale ou médico-sociale et préventive, vise 4 objectifs principaux :

- **Favoriser une mixité sociale** en accueillant des parents inscrits au sein d'un parcours d'insertion, en recherche d'emploi et les enfants en situation de handicap et de vulnérabilité
- **Proposer des réponses adaptées aux besoins des familles**, via l'accueil régulier, occasionnel, d'urgence ainsi que les horaires atypiques avec réactivité, adaptabilité et innovation de l'accueil.
- **Offrir une action éducative, dans le cadre collectif ou familial**, en favorisant d'abord la sécurisation de l'enfant, puis sa socialisation.
- **Accompagner les parentalités**, au travers de soutiens individuels et de projets collectifs identifiés.



LES SEPT PRINCIPES FONDAMENTAUX

Proclamés en 1965 par la
XX^e Conférence internationale
de la Croix-Rouge, ils sont le socle
des valeurs du Mouvement
Croix-Rouge Croissant-Rouge :

- > HUMANITÉ
- > IMPARTIALITÉ
- > NEUTRALITÉ
- > INDÉPENDANCE
- > VOLONTARIAT
- > UNITÉ
- > UNIVERSALITÉ

Un projet d'établissement conforme au projet associatif

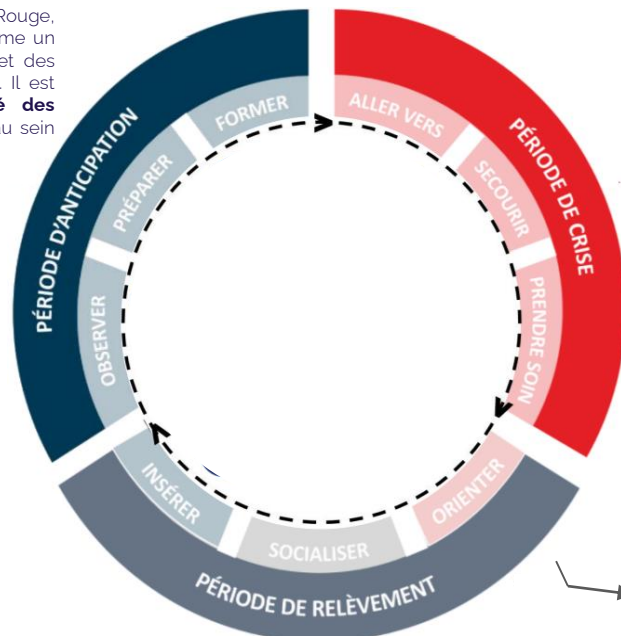
croix-rouge française
PARTOUT OÙ VOUS AVEZ BESOIN DE NOUS



Dans son projet stratégique 2030, la Croix-Rouge française réaffirme son ambition d'être présente durant toutes les étapes des parcours de vie des personnes qu'elle accompagne : dans l'éducation des enfants, dans la protection des familles durant les moments de crise et dans l'insertion des parents. Les crèches de la Croix-Rouge ne font pas exception.



Au sein des EAJE Croix-Rouge, l'enfant est reconnu comme un **citoyen** avec des droits et des choix qui lui sont propres. Il est promis à plus **d'égalité des chances** et se **socialise** au sein de l'accueil collectif



Les EAJE Croix-Rouge sont des **relais sûrs** pour l'enfant. Via **l'accueil d'urgence**, les familles en détresse peuvent bénéficier d'un accompagnement le temps de quelques heures ou quelques jours. Ce sont aussi des **relais neutres et sécurisants** lors des crises familiales (ou sanitaires, pendant lesquels les EAJE sont restés ouverts pour les parents indispensables à la gestion de la crise)

Aussi, le travail de réseau avec les acteurs locaux (CMP, CAMSP, PMI) permettent aux enfants plus fragiles de bénéficier **d'un accompagnement complet**. Enfin, tous les acteurs Croix Rouge sont formés par leurs pairs bénévoles à **l'IPSEN**



PROTÉGER



Les crèches Croix-Rouge constituent le tout premier **levier d'insertion** pour la recherche d'emploi. Elles contribuent aussi pleinement à **donner confiance** aux parents dans leurs compétences et leur lien avec leur enfant.

Les crèches Croix Rouge française c'est aussi...

Un maillage territorial unique, couvrant des compétences
Petite Enfance & Protection de l'Enfance complémentaires ...

... et des projets différenciants pour l'inclusion du plus
grand nombre :

53 crèches - 2226 berceaux

7 services de PMI

2 Lieu d'Accueil Parents Enfants (LAPE)

26 Espaces Bébés Parents

10 Relais & Centre Parentaux

6 Maison d'Enfants à Caractères sociaux

7 Unités d'accueil de vie collective

6 Services de placement familial

18 Services dédiés aux MNA...



Insertion & lutte contre l'exclusion : 15% des enfants inscrits au sein de la Maison de l'Enfance Louise Delsart sont accueillis en occasionnel, promesse de plus d'accès à l'accueil collectif pour les familles aux faibles revenus, ainsi que d'une souplesse d'accueil pour les parents en recherche d'emplois. Parmi eux, 2% des familles sont facturées moins de 1 euros de l'heure, afin de réduire le reste à charge et ainsi faciliter l'accueil en crèche pour tous.



Handicap : 2% des enfants inscrits au sein de la Maison de l'Enfance Louise Delsart sont en situation de handicap et bénéficient d'un accueil individualisé selon leurs pathologies et leurs besoins.



Croix-Rouge & Covid : Durant la crise, les professionnels Croix-Rouge sont amenés à participer à l'effort collectif via d'autres biais : prêter main forte aux plateformes de vaccination, aider au dispositif Croix-Rouge chez vous (un numéro qui s'adresse aux personnes qui n'ont personne autour d'elles pour les aider ou avec qui parler) ou encore s'engager ponctuellement sur la mission de médiateur Covid



Un accompagnement de tous les parents, en structure via l'expertise des professionnels et au delà des murs, via les podcasts Parent(hères) qui donnent la parole à tous les parents aux parcours de vie complexes. Mes Infos Bébé donne aussi accès au savoir Petite Enfance pour tous, via des contenus réalisés par les experts de notre réseau, exclusivement imagés pour n'exclure personne.

La crèche

la Maison de l'Enfance Louise Delsart

croix-rouge française
PARTOUT OÙ VOUS AVEZ BESOIN DE NOUS



. Un peu d'histoire :

Au départ, en 1927, c'était un dispensaire de soins. Durant la deuxième guerre mondiale elle a été transformée en cantine militaire allemande puis américaine. En 1946, Louise Delsart, présidente du comité de la Croix Rouge, crée et donne son nom à la crèche avec pour objectif de donner à l'enfant à travers un bien être corporel émotionnel et intellectuel une véritable autonomie, indispensable à une bonne socialisation qui lui ouvrira les portes de l'école.

Agrément pour 28 enfants en 1948 et 58 en 1958.

De nos jours les nouveaux locaux accueillent 100 enfants.

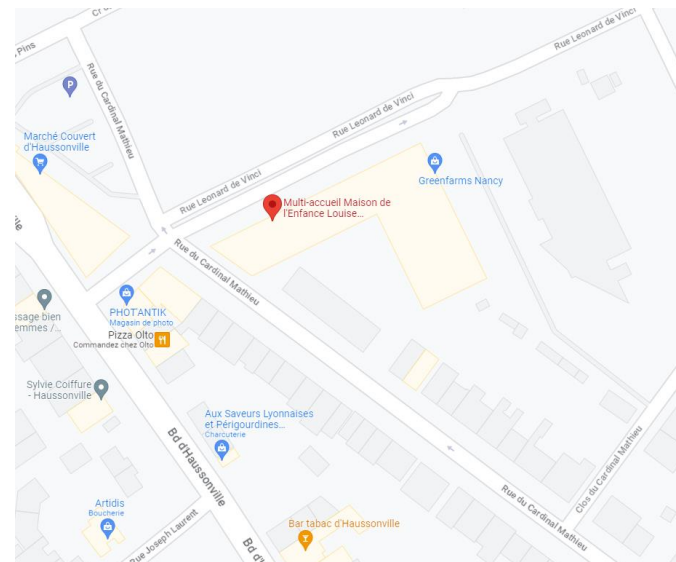
. La taille et amplitude d'ouverture :

la superficie de la structure un peu plus de 1100 m²

Une ouverture de 11 heures par jour 7h30-18h30

. La date d'ouverture : 1927

. Carte d'implantation



Le mot de l'équipe



Une équipe en cohésion avec les valeurs de la Croix Rouge Française telles que l'humanité, l'unité, la neutralité. Des mots qui résonnent pour mettre l'enfant au cœur de notre prise en charge en veillant à la sécurité et au bien être de l'enfant. Accompagner l'enfant dans son autonomie, être à côté sans faire à la place.

Ainsi nous accueillons tous les enfants sans aucune distinction.

Nous fonctionnons d'autre part sur la base du volontariat (parents, stagiaires) de personnes bénévoles pour l'accompagnement de sorties extérieures organisées pour et avec les enfants.

La structure tente de proposer des activités innovantes, de laisser entrer les parents au cœur des groupes, de faire preuve de transparence, d'adaptabilité et de réactivité à tout moment .

L'accueil s'effectue selon les modalités d'organisation ou la prise en charge collective de l'enfant se fait dans le respect de l'individualité de chacun.

« L'enfant est un individu unique: pour apprendre il doit se sentir accepté, aimé, en sécurité et acteur d'un environnement qui l'encourage, le nourrit et le soutient » Maria Montessori



croix-rouge française
PARTOUT OÙ VOUS AVEZ BESOIN DE NOUS

LE PROJET D'ACCUEIL

Pour rappel ...



1° | **Le projet d'accueil.** Ce projet présente les prestations d'accueil proposées, précisant les durées et les rythmes d'accueil. Il détaille les dispositions prises pour l'accueil d'enfants présentant un handicap ou atteints d'une maladie chronique. Il intègre une description des compétences professionnelles mobilisées, notamment en application de l'article R. 2324-38 du présent code, ainsi que des actions menées en matière d'analyse des pratiques professionnelles en application de l'article R. 2324-37 et de formation, y compris, le cas échéant, par l'apprentissage.

Présentation de l'établissement et de l'équipe

La Maison de l'Enfance Louise Delsart à une capacité d'accueil de 100 berceaux. Aujourd'hui son agrément autorise 100 berceaux répartis en 6 sections :

Section Marmottes
Section Pandas
Section Tigres
Section Koalas
Section Hiboux
Sections Club des Panthères

L'établissement est ouvert 226 jours par an aux horaires d'ouvertures suivants : de 7H30 – 18H30.

L'établissement est fermé 5 semaines par an
- 2 semaines à Noël
- 3 premières semaines d'août

FONCTION	NOMBRE DE PROFESSIONNELS	EFFECTIF EN ETP
Personnel de direction et administratif		
<i>Directeur/Responsable</i>	1	1
<i>Directeur adjoint</i>	1	1
<i>Secrétaire administratif</i>	1	0.5
Personnel éducatif et pédagogique		
<i>Auxiliaire de puériculture</i>	8	7.8
<i>Educateur de jeunes enfants</i>	2	2
<i>Employé de crèche</i>	14	13
<i>psychologue</i>	1	0.10
<i>intervenant psycho éducatif</i>	1	0.10
Personnel médical et paramédical		
<i>Infirmière puéricultrice</i>	1	1
<i>Référent Santé & Accueil Inclusif</i>	1	70 heures annuel
Total	31	26,5

Taux de professionnels qualifiés	45 % du nombre de salariés
----------------------------------	----------------------------

La politique RH de la Croix-Rouge

La mission des ressources humaines est d'accompagner nos ambitions stratégiques avec des ressources humaines adaptées, compétentes et engagées, dans un cadre d'action centré sur les valeurs humaines et la reconnaissance.

Notre politique se décline en **7 POINTS CLÉS** :

- 1.** Etre garant de nos valeurs Croix-Rouge française
- 2.** Développer des outils et process RH adaptés
- 3.** Favoriser l'épanouissement professionnel
- 4.** Promouvoir le bien-être au travail
- 5.** Investir dans un développement continu du management
- 6.** Maintenir un dialogue social construit
- 7.** Promouvoir la diversité

Les salariés se voient appliquer la convention collective nationale de la Croix-Rouge française.

Le recrutement des salariés en établissement

Une procédure nationale définit les modalités de recrutement d'un salarié dans un établissement en application de l'article 49 des statuts de la Croix-Rouge. Cette procédure s'applique à tout recrutement de salarié supérieure à six mois.

La Croix-Rouge inscrit son processus de recrutement dans les deux principes fondateurs suivants :

1 | Priorité à la mobilité interne sur l'ensemble des postes disponibles : la Croix-Rouge française donne un droit de priorité de 3 semaines aux salariés en application de l'article 2.3.2.1 du Projet social du 19 juin 2008.

2 | La mise en œuvre d'une politique de diversité : Cette politique dans laquelle s'inscrit fortement la Croix-Rouge comprend deux volets : le respect du principe de non-discrimination et le principe d'égalité de traitement. Discriminer est un délit sanctionné par le code pénal. La discrimination consiste à procéder à une différence de traitement sur des critères illicites comme l'origine, le sexe, les moeurs, l'orientation sexuelle, l'âge, la situation de famille ou la grossesse, les caractéristiques génétiques, l'appartenance ou la non appartenance, vraie ou supposée à une ethnie, une nation ou une race, les opinions politiques, les activités syndicales ou mutualistes, les convictions religieuses, l'apparence physique, le patronyme, l'état de santé et le handicap. A cet effet, les recrutements s'effectuent avec :

- > **Une approche compétences** (adéquation du profil des candidats au cahier des charges du poste) afin d'objectiver les choix ;
- > Le principe de **double regard** sur le recrutement.

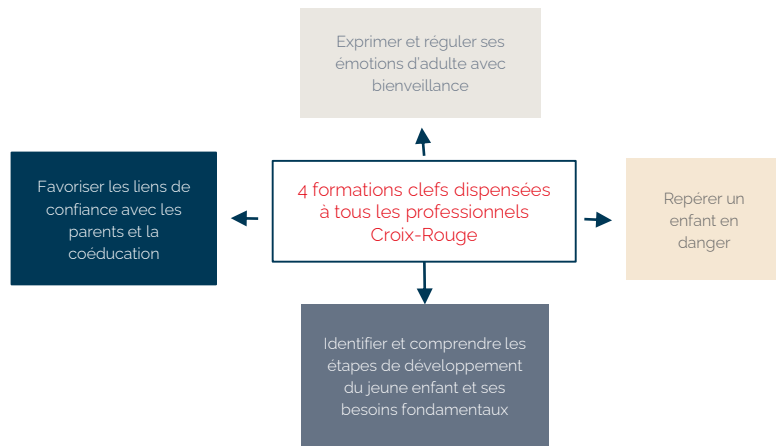
Le directeur d'établissement veille à anticiper tout recrutement et utilise, tout au long de la procédure, l'application « Carrefour de l'emploi » présente sur l'Intranet de la Croix-Rouge française.

L'intégration des nouveaux salariés ...

Un livret d'accueil national des salariés a été réalisé par la direction des ressources humaines et est distribué à chaque nouveau salarié. Celui-ci présente l'histoire de la Croix-Rouge française, ses 7 principes fondateurs, ses cinq principaux champs d'action et son organisation.

Par ailleurs notre établissement a mis en place un livret d'accueil notamment à destination des stagiaires de l'établissement et son organisation.

...et leur formation



Ainsi que ...

- **la formation continue et diplômante** : PCS1, manipulation des extincteurs
- **> la politique de montée en compétence et de professionnalisation** :
- **la gestion prévisionnelle des besoins et des compétences aux besoins d'accueil des jeunes enfants** :
- **> les centres de formations d'auxiliaires puériculture et d'éducatrices de jeunes enfants**

Les compétences professionnelles mobilisées

La directrice est responsable du bien-être et de la sécurité des enfants accueillis et des professionnels. Elle est aussi en charge de la qualité de l'accompagnement des familles. Dans ce but, elle mobilise les partenaires extérieurs : PMI, CAMSP, commerces, bibliothèque, conservatoire de musique etc. Elle encadre aussi l'équipe et coordonne les différentes actions sur le terrain.



L'infirmier(e) puéricultrice contribue au développement de l'enfant par la mise en place et la surveillance d'actions de soins. Elle met en œuvre les protocoles médicaux, gère le matériel d'urgence et la pharmacie.



L'éducatrice de jeunes enfants veille et contribue à l'éveil et au développement global de chaque enfant. Elle participe à l'élaboration et la mise en œuvre du projet éducatif et pédagogique et exerce des fonctions d'encadrement pédagogique de l'équipe.



Les compétences professionnelles mobilisées



L'auxiliaire de puériculture assure les soins quotidiens en lien avec l'infirmier(e) et organise les activités d'éveil en lien avec les éducateurs (trices).



L'employé(e) de crèche participe à l'encadrement et aux soins quotidiens des enfants en lien avec les auxiliaires de puériculture et les infirmiers et à leur éveil en lien avec les éducateurs .



La psychologue et l'intervenante psycho-éducative contribuent en liaison avec les parents et l'équipe, à la bonne adaptation des enfants, à leur bon développement et à leur épanouissement. Ils peuvent écouter, accompagner et orienter les parents.



L'agent de service polyvalent assure les fonctions de [mise en plat des repas des enfants], d'entretien du linge ainsi que la propreté des locaux.»

Les rencontres entre professionnels & entre parents

Les journées pédagogiques & réunions internes

Réunion d'équipe 1 par trimestre
Réunion avec l'ensemble du personnel 2 par an
1 journée pédagogique
Réunion des auxiliaires de puériculture

Les groupes de travail

Réunion avec la coordination de la ville de Nancy
Travail et re lecture des protocoles
Réflexion sur les activités proposées par chaque salariée

Les rencontres avec les parents

Moments festifs tels que kermesse, gouters des parents
Café des parents sur différents thèmes
Conférence autour de l'alimentation
Comité de proximité intégration des familles

Les rencontres avec les partenaires

Avec la ville de Villers les Nancy une fois par mois
La ville de Nancy une fois tous les 2 mois.
Echange avec la PMI, la medecine du travail

L'analyse de pratique

L'Analyse de la Pratique Professionnelle est un espace et un temps donné qui permet aux professionnels d'une discipline de réfléchir sur leur pratique.

Cet espace de partage, d'échange et d'écoute réciproque permet d'identifier, d'analyser et d'apporter des solutions pragmatiques aux problèmes rencontrés. Elle est encadrée par un expert.

Au sein de la Maison de l'Enfance Louise Delsart les groupes d'analyse de pratique ont lieu tous les 2 mois et sont encadrés par une psychologie qui encadre les GAP



Le Pôle Psycho-Educatif (ou PPE)

Depuis 2019, le PPE accompagne les EAJE du Grand'Est en intervenant auprès des professionnels de la petite enfance, mais aussi des familles.

Les demandes d'intervention sont assurées par Sarah Bach, psychologue clinicienne et Valérie Labat, consultante petite enfance et parentalité.

En proposant un accompagnement et un soutien pluridisciplinaire, toutes deux participent à déployer et soutenir la stratégie nationale petite enfance CRf afin de :

- garantir la sécurité physique et affective des enfants accueillis au sein du collectif fréquenté,
- permettre aux équipes d'évoluer et d'actualiser leurs pratiques en lien avec les données scientifiques actuelles,
- de guider et soutenir les familles dans l'exercice de leur parentalité.

Ce service gratuit est mutualisé sur l'ensemble des EAJE concernés.



Les prestations d'accueil proposées

L'établissement est ouvert 226 jours par an aux horaires d'ouvertures suivants : de 7H30-18H30.

L'établissement est fermé 30 jours par an lors des vacances d'été et les vacances de Noël.

L'établissement propose différents modes d'accueil, afin de s'adapter aux besoins des familles :

L'accueil régulier

La famille connaît ses besoins à l'avance et ceux-ci sont récurrents. L'enfant est connu et inscrit dans la structure selon un contrat d'accueil établi pour un nombre d'heures mensuel. La régularité peut être aussi bien de 2 heures que de 35 heures par semaine. Le nombre d'heures n'est pas soumis à minima. Aucune condition d'activité professionnelle des parents n'est exigée.

L'accueil occasionnel

La famille connaît ses besoins à l'avance, mais ceux-ci sont ponctuels. En cas d'accueil occasionnel, la signature d'un contrat d'accueil n'est pas nécessaire. En revanche, l'enfant doit être connu et inscrit dans l'établissement.

L'accueil exceptionnel ou d'urgence

L'accueil est exceptionnel ou d'urgence lorsque les besoins des familles ne peuvent pas être anticipés. Il s'agit du cas où l'enfant n'a jamais fréquenté la structure et pour lequel les parents souhaitent bénéficier d'un accueil en « urgence ». La structure peut appliquer un tarif horaire moyen, établi sur la moyenne des participations familiales calculées sur l'année passée. En cas d'urgence sociale, le tarif plancher peut être appliqué.

Les modalités d'inscription

Les modalités d'admission de votre structure

On se réunit 4 fois dans l'année ou plus si des demandes arrivent au cours de l'année par la commune de Nancy ou Villers les Nancy ou les demandes d'urgence.

Après l'envoi d'une fiche de pré-inscription par mail, nous étudions les fiches en fonction de l'ordre d'arrivée, des horaires et jours demandés et des particularités

Modes de financement

La Maison de l'Enfance Louise Delsart est financé par :

- > **La CAF**, sous forme d'une prestation de service unique (PSU) : la prestation de service unique correspond à la prise en charge par la CAF de 66 % du prix de revient horaire d'un Eaje, dans la limite du prix plafond fixé par la Caisse nationale des allocations familiales, déduction faite des participations familiales.
- > **La mairie** de Nancy et Villers les Nancy sous la forme d'une subvention ;
- > **Les participations familiales** : dans le cadre de la Prestation de Service Unique, la tarification appliquée aux familles se fait en heures. Cette tarification varie en fonction des ressources de la famille (ressources au 1er janvier de chaque année), de la composition familiale et du type d'accueil proposé. Pour déterminer un tarif horaire, il convient d'appliquer aux ressources annuelles imposables de N-2 ramenées au mois, le taux correspondant à la composition familiale, selon le tableau suivant :

Mode d'accueil	1 enfant	2 enfants	3 enfants	4 à 7	> 8 enfants
En accueil collectif	0.0619%	0.0516%	0.0413%	0.0310%	0.0206%
En accueil familial, parental et micro crèche	0.05%	0.04%	0.03% (de 4 à 5) 0.02% à partir de 6	0.02%	

Les modalités de prise en charge

L'accueil des enfants en situation de handicap :

Nous échangeons avec la famille et les professionnels qui gravitent autour de l'enfant afin d'avoir une prise en charge la plus adaptée. Nous proposons une familiarisation plus longue et un contrat progressif.

La fourniture de couches, repas, lait : l'établissement fournit couches, pots, repas

La restauration : nous sommes en liaison froide avec l'entreprise l'Alsacienne. Il favorise les circuits courts avec sur certains repas des produits biologiques.





LE PROJET ÉDUCATIF

croix-rouge française
PARTOUT OÙ VOUS AVEZ BESOIN DE NOUS



Pour rappel...



2 | Un projet éducatif. Ce projet précise les dispositions prises pour assurer l'accueil, le soin, le développement, le bien-être et l'éveil des enfants, notamment en matière artistique et culturelle, et pour favoriser l'égalité entre les filles et les garçons ;

Les principes éducatifs

Notre projet éducatif est une traduction du regard que nous portons sur l'enfant et sa famille, sur sa place dans la société et sur son devenir. C'est à partir de ses interactions sociales avec ses pairs (adultes et enfants) qu'il se construit et développe une image positive de lui-même, essentielle à son bon épanouissement.

L'un de nos objectifs est de contribuer à la construction de **l'estime de soi de chaque enfant**, quel que soit son sexe, son origine ou sa condition. L'accompagner dans la quête de son autonomie et de son épanouissement reste une des valeurs fondamentales de notre travail au quotidien.

Nous nous attelons à considérer l'enfant dans son entièreté. Chaque enfant est un individu particulier avec une histoire, des expériences de vie, des connaissances, des projets, des émotions, des rythmes et des besoins spécifiques. Et cela ne peut se concevoir sans prendre en compte l'environnement de l'enfant et sa famille.

Tout enfant a droit au respect et ce, au même titre que tout adulte.

Courants & inspirations pédagogique

Nous nous appuyons et puisons sur plusieurs courants pédagogiques mais ne nous arrêtons pas sur une seule façon de penser.

Nous favorisons l'éducation positive qui s'appuie sur 3 piliers

J'ai confiance en moi

J'apprends à chaque instant

Je prends ma place dans le monde

Nous pouvons citer Montessori, Dolto, Pikler, Steiner et bien d'autres...

1 | Accueillir l'enfant dans sa singularité au sein d'un collectif

Un être humain en développement

Considérer l'enfant dans son individualité est pour les professionnels une condition nécessaire à l'épanouissement de chacun et à la reconnaissance de sa singularité au sein de la collectivité. C'est en puisant dans les connaissances et expériences rassemblées par les professionnels de l'équipe pluridisciplinaire que peut être développée une réelle connaissance de chaque enfant accueilli. Cela exige de la part des professionnels d'accepter d'apprendre de l'enfant et de ses parents, d'écouter, d'observer, de s'interroger, de se remettre en question afin d'être en mesure d'adapter ses pratiques à chacun.

Respect du rythme de l'enfant

Les professionnels de la Maison de l'Enfance Louise Delsart utilisent leurs compétences, dans le cadre d'objectifs éducatifs communs pour répondre aux besoins individuels des enfants accueillis tels que des siestes et des repas échelonnés.

Dans le respect de la personnalité et du rythme de chaque enfant, en lui permettant de s'épanouir et de développer ses potentialités.

Dans le souci de favoriser son autonomie et sa socialisation, en partageant la vie quotidienne et les activités d'autres enfants.

1 | Accueillir l'enfant dans sa singularité au sein d'un collectif

L'accueil des enfants en situation de précarité, d'isolement social ou de handicap

Intégrer des enfants en situation sociale difficile ou en situation de handicap dans un milieu ordinaire est primordial pour permettre à l'enfant de grandir, d'évoluer parmi ses pairs et d'éviter une stigmatisation ou une exclusion. Cet accueil est complémentaire d'un accompagnement social, médical ou thérapeutique et permet à l'enfant de s'épanouir et de conquérir son autonomie.

Toutefois des adaptations spécifiques sont possibles telles que la prise en charge par des professionnels extérieurs (kiné, ergo, orthophoniste) au sein du groupe afin d'assurer l'accompagnement des enfants en situation de handicap.

Les objectifs éducatifs

Possibilité de dupliquer cette slide si d'autres objectifs éducatifs vous viennent

2 | Assurer une mission de prévention précoce afin de réduire les inégalités de développement chez l'enfant

Les EAJE de la Croix-Rouge française accueillent en priorité les enfants en situation de précarité et en situation de handicap.

Le rôle de prévention et la compréhension du public précaire deviennent alors des aspects essentiels de l'accompagnement en EAJE.

De fait, l'EAJE Maison de l'Enfance Louise Deslart fait de la prévention auprès des familles les plus en difficultés dans leur fonction parentale, concourant ainsi à la protection de l'enfance et veille à réduire les inégalités de développement chez l'enfant.

3 | Accompagner l'enfant vers l'autonomie et la socialisation

Au quotidien, la Maison de L'Enfance Louise Delsart accompagne, au travers de différentes actions éducatives, l'enfant vers l'autonomie et la socialisation mais plus particulièrement grâce à ses différents jeux, activités et ateliers.

Concernant les plus petits :

Les activités et les jeux proposés à l'enfant lui permettent de se construire et d'expérimenter par la découverte de son corps et de son environnement.

Les professionnels vont le solliciter en communiquant et en le stimulant. Tout au long de la journée, les jouets (mobiles, hochets, portiques, tapis et tableau d'éveil, livres, ballons, musique, chant...) mis à sa disposition lui permettent de développer son éveil sensoriel et psychomoteur.

- **Concernant les plus grands :**

La journée de l'enfant est rythmée par une succession d'activités libres et d'activités dirigées. L'enfant participe aussi à des ateliers spécifiques.

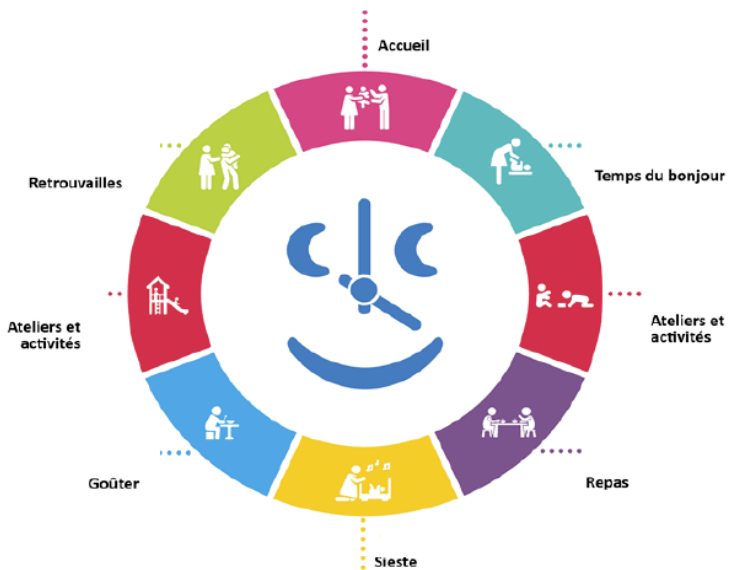
- **Dans le cadre des activités libres :**

Le personnel de la Maison de L'Enfance Louise Delsart met à la disposition des enfants des jouets. Le jeu répond à son besoin essentiel de plaisir et lui permet d'entrer en relation avec d'autres enfants, premier pas vers la socialisation. L'adulte présent, garant de son bien-être et de sa sécurité, répond aux sollicitations de l'enfant et l'accompagne dans ses découvertes.

- **Dans le cadre des activités accompagnées :**

- Les professionnels mettent en œuvre un programme hebdomadaire par groupe d'enfants, visant au développement des capacités psycho-motrices, sensorielles, intellectuelles et verbales de l'enfant.
- Diverses activités lui sont proposées :
- Eveil sensoriel : mise en place d'atelier musical, de jeux sonores, de jeux du toucher et de découverte des matières (pâte à modeler, peinture, gommettes, collage, coloriage, jeux de sable...)
- Motricité globale : découverte du corps et de l'espace par la création de parcours, des jeux d'anneaux et de cerceaux, les jeux de ballon...
- Motricité fine : les manipulations d'objet de formes diverses permettent d'empiler et d'encastrier (puzzles, abaqués...)
- Le langage : pratiqué dans les actes de la vie quotidienne et plus particulièrement par la lecture de livres, les chants, les comptines, les spectacles de marionnettes et contes...
- Le jeu symbolique et d'imitation : des espaces équipés avec maison de poupées, dinettes, mallette de docteur...permettent à l'enfant de développer son imagination, de favoriser les projections et identification, et d'intégrer les limites et règles de la vie en collectivité.
- Les sorties dans la cour intérieure : la Maison de L'Enfance Louise Delsart a la chance de posséder une cour intérieure facile d'accès et sécurisée. Les enfants peuvent jouer sur différents

Les temps forts de la journée Section des Grands



La familiarisation | Habituellement la familiarisation se passe sur une semaine (16heures) et peut être prolongée si il y a des besoins particuliers. Le premier jour la famille est reçue au sein du groupe afin de remplir une fiche d'accueil et de faire connaissance avec les professionnels, les enfants et les locaux. Puis l'enfant, les prochains jours vient seul en augmentant le temps progressivement. Les parents peuvent appeler autant de fois qui le souhaitent dans la journée.

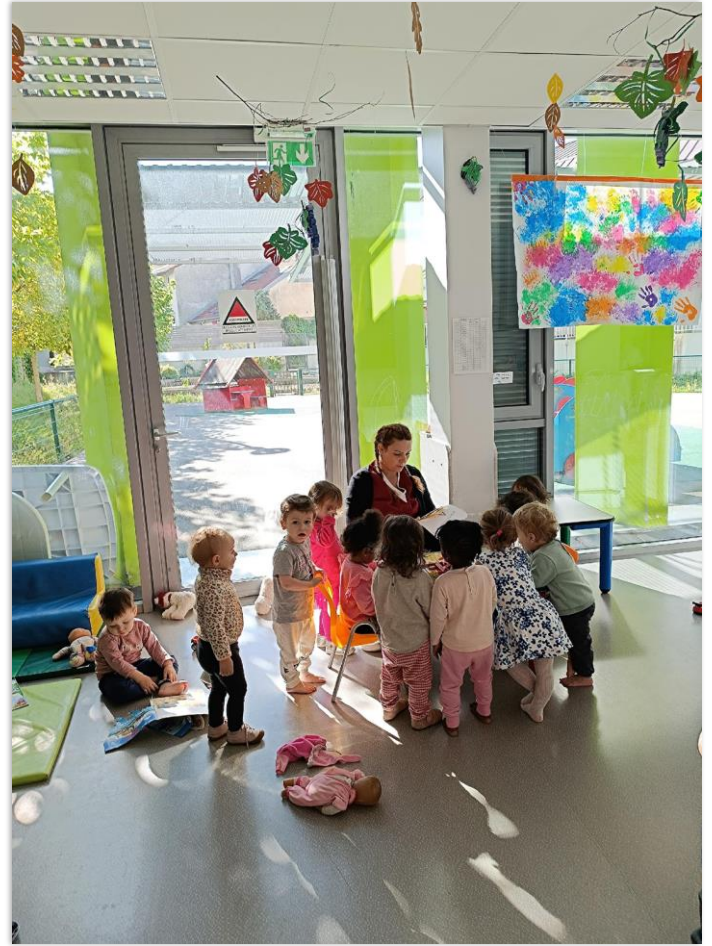
La séparation du matin | Nous essayons par différents moyens de diversion d'accueillir l'enfant en toute sérénité afin que le parent parte détendu et rassuré. Nous lui proposons l'objet transitionnel, nous nous appuyons sur les copains déjà présents et essayons de trouver le jeu qui permettra de passer ce cap. Nous pouvons proposer aux parents de rester un peu dans le couloir afin de l'observer.

Ateliers & activités | 3 temps forts :

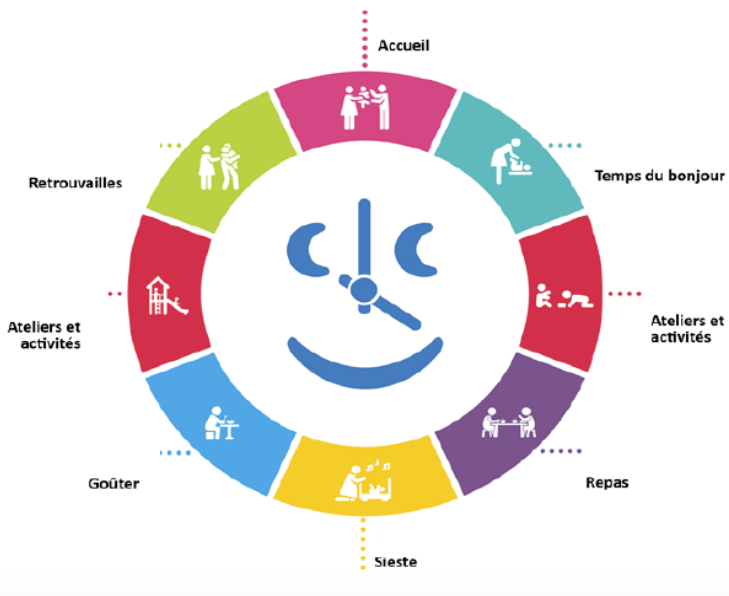
- les activités libres (jeux d'imitation, de construction, bricolage, lecture)
- Les activités accompagnées (pâte à modeler, puzzles, dessin, peinture, chants, histoire)
- Décloisonnement des groupes (approche Montessori) les salles sont ouvertes avec différentes activités et l'enfant va ou il souhaite et décide de son activité)

Repas | les repas sont fournis par l'Alsacienne restauration. Les enfants sont assis autour de la table à la place qu'il souhaite. On propose à l'enfant de goûter les aliments sans jamais le forcer. Entre les plats nous discutons, chantons afin de créer un moment convivial et de partage. Les plus grands aident au service (cuillère, distribution des yaourts, fruits ...)

Sieste | Les couchés et levés sont échelonnés. L'enfant fera un temps de repos même si il ne souhaite pas dormir afin de lui permettre de se poser. Les enfants sont couchés sur des couchettes. Les professionnels restent toujours présents dans le dortoir. Nous accompagnons l'endormissement en fonction des besoins de l'enfant (musique, histoire, mains posés sur l'enfant, endormissement dans les bras)



Les temps forts de la journée Section des Moyens



La familiarisation | La familiarisation de l'enfant se passe sur une semaine, nous accueillons la famille avec l'enfant. Les parents complètent une fiche d'accueil concernant les habitudes de l'enfant. Durant ce temps l'enfant se familiarise avec le groupe. Nous profitons de ce temps pour expliquer aux parents le déroulement d'une journée, présenter le service, les différents espaces.

La séparation du matin | dans un premier temps nous prenons les informations de l'enfant (sommeil, repas, état de santé). Dans le cas où la séparation est difficile nous rassurons l'enfant et le parent, nous proposons l'objet transitionnel ou un moyen de le distraire.

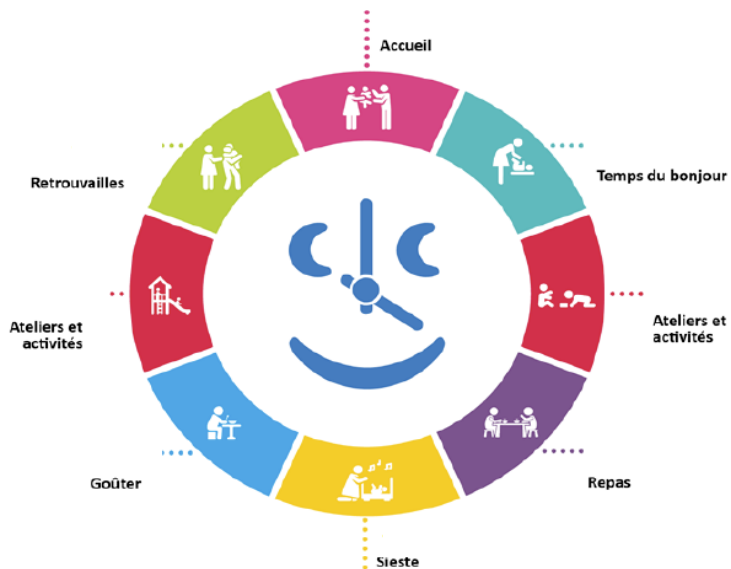
Ateliers & activités | différentes activités sont proposées des jeux de manipulation, jeux d'imitation, parcours de motricité, temps calme, activités manuelles, chansons, lectures ainsi que des sorties à l'extérieur cour ou terrasse.

Repas | En fonction du régime alimentaire, des convictions religieuses les menus sont établis par l'Alsacienne. Le groupe des moyens a la particularité d'avoir des repas en chaise haute, transat ou assis sur une chaise autour d'une table en fonction du développement de l'enfant.

Sieste | Nous sommes sur le rythme de l'enfant et de ses besoins. Un environnement calme et propice à l'endormissement avec son objet transitionnel et musique douce. Les enfants dorment dans un dortoir avec des lits à barreaux. Surveillance régulière et active des dortoirs avec une traçabilité fine. Si un enfant est plus rassuré de dormir dans la section nous pouvons sortir un lit du dortoir ou bien le mettre en transat ou poussette.



Les temps forts de la journée Section des Petits



La familiarisation | permet de faire la connaissance de l'enfant avec sa famille. Présenter le groupe, les locaux et les professionnels.
Une fiche d'accueil est complétée avec sa famille. On prends le temps d'expliquer le déroulé d'une journée, les temps d'éveil

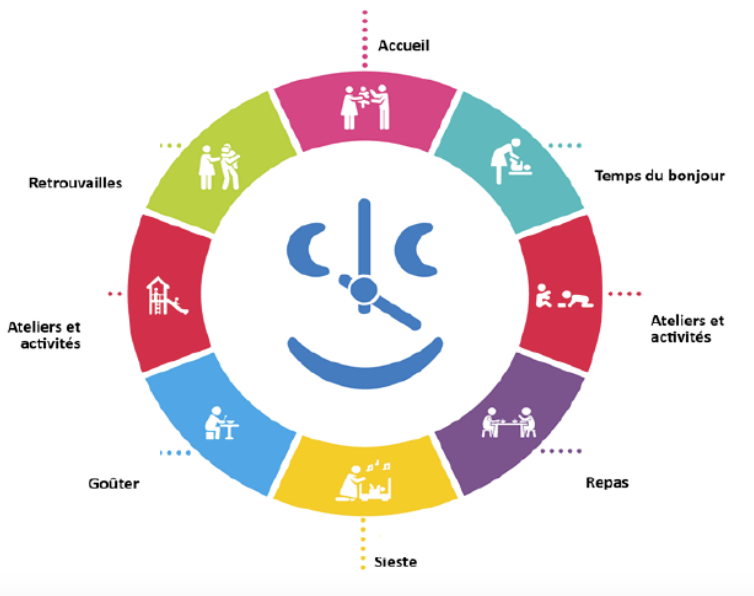
La séparation du matin | attitude d'accueil, souriante et disponible. On prends le temps de recueillir les informations utiles à la prise en charge de l'enfant. S'assurer d'avoir les objets transitionnels.
Le parent peut rentrer dans le groupe si la séparation est difficile ou si le parent en ressent le besoin.

Ateliers & activités | on s'adapte au rythme de l'enfant et en fonction de ses moments d'éveils on peu lui proposer des comptines, des instruments de musique, marionnettes, relaxation, piscine à balles, plaques sensorielles, livres en tissu

Repas | on prévient l'enfant qu'il va manger. Le repas de l'enfant est pris dans un transat et le biberon dans les bras afin de créer du lien et une relation privilégiée avec l'enfant. La diversification se fera d'abord avec ses parents afin de leur laisser le privilège des premières grimaces...
Dès que l'enfant grandit il mangera en chaise haute en l'encourageant sur son autonomie (par exemple double cuillère)

Sieste | les siestes en fonction des besoins de l'enfant d'où l'importance l'observation et la connaissance de l'enfant afin de repérer les signes de fatigue.
L'enfant est couché dans sa turbulette avec son objet transitionnel dans son lit à barreaux.
Environnement calme, veilleuse, musique douce.
Présence de l'adulte auprès de l'enfant si l'enfant en a besoin.
Surveillance régulière et active des dortoirs avec une traçabilité fine

Les temps forts de la journée Section des Panthères



La familiarisation | moment d'accueil, présentation des locaux, de l'organisation du groupe, de la journée. Le Club des panthères est différent de la crèche. Impliquer davantage l'enfant dans ce moment d'échange. Au préalable l'enfant aura rempli avec ses parents ce qu'il aime faire afin d'ouvrir plus rapidement le dialogue.

La séparation du matin | beaucoup d'échange avec l'enfant plus grand sur ce qu'il ressent. L'inviter à aller voir les copains ou l'aider à choisir les jeux qui souhaitent. Il peut également nous aider à accueillir les autres enfants. L'objet transitionnel est toujours en accès libre dans son sac accroché au porte manteau.

Ateliers & activités | l'enfant est libre de choisir ses activités un peu sur le modèle de Mme Montessori. On lui propose des activités manuelles, des jeux de société, des jeux collectifs. Plusieurs sorties dans la cour leur sont proposés afin de se défouler, vélo, trottinette, chasse aux trésors, jeux d'équipe.

Repas | Participation à la distribution de la vaisselle, mise en place des couverts. Plateaux repas mis à disposition des enfants. Moments de convivialité ou chacun raconte la semaine passée à l'école.

Sieste | pour les enfants qui le souhaitent ils peuvent enlever le pantalon afin d'être à l'aise, passage aux toilettes. Moment calme avant la sieste ou temps de repos pour les plus grands qui ne dorment plus.

Les activités proposées en lien avec ...chez les grands



L'éveil artistique & culturel

Activités qui tournent autour du manuel, du toucher ... (peinture, pâte à sel, dessin, pâte à modeler)

Les chansons, la danse au travers de différentes musiques, loto sonore, instruments de musique

Les livres

L'espace bibliothèque, une pièce dédiée à la lecture avec banquette, tapis et poufs.

Des rituels instaurés tout au long de la journée autour des histoires la plupart désignée par les enfants.

Abonnement l'école des loisirs

La nature

Nous profitons d'une cour avec un jardin et un potager, des ateliers de jardinage sont prévus.

Nous avons des cabanes à oiseaux ou nous venons mettre les graines.

Dans l'entrée un aquarium.

Et des parcours pieds nus sont installés ponctuellement.



Des activités riches grâce à :

. Des rituels | Selon les groupes le train de la journée permet de visualiser et de rassurer l'enfant. Des repères de jeux avant et après les repas ainsi qu'au moment de la sieste.

. Des transmissions entre professionnels & parents | Transmissions individualisées et personnalisées de l'enfant. Moment d'échange avec les parents afin d'avoir ce lien de confiance.

. Des outils d'accompagnement à la gestion des émotions pour l'enfant | nous verbalisons avec l'enfant sur ce qu'il ressent. Certains livres sur les émotions nous aide à faire parler l'enfant. Nous pouvons nous appuyer sur les temps de formation et le pôle psycho éducatif.

Les activités proposées en lien avec ... Les moyens



L'éveil artistique & culturel

Artistique: musique, peinture, danse, dessin

Culture: journée internationale des droits de l'enfant, fête de fin d'année, fêtes calendaires



Les livres

Espace bibliothèque, des livres sont à disposition dans chaque service. Les temps de lecture parfois accompagnés de marionnettes.

La nature

Un jardin a été créé pour que les enfants manipulent la terre, plantent les fleurs, légumes, fruits qu'ils peuvent cuisiner et déguster lors des ateliers cuisine.



Des activités riches grâce à :

. Des rituels | des moments importants qui permettent de sécuriser l'enfant dans l'espace et le temps. Beaucoup d'échange et d'explications à l'enfant.

. Des transmissions entre professionnels & parents | c'est de retranscrire le déroulement de la journée de l'enfant. Les moments forts et les petites anecdotes du quotidien.

. Des outils d'accompagnement à la gestion des émotions pour l'enfant | Toujours mettre des mots sur les émotions d'un enfant, accepter ses émotions et savoir le rassurer par notre présence sur ses besoins.

Les activités proposées en lien avec ...les petits



L'éveil artistique & culturel

Peinture propre pour développer le toucher et la vue.

Différentes musiques (classiques, comptines, relaxation...)



Les livres

Histoires racontées et mimées avec des intonations de voix différentes.

Livres en tissus et imagiers

La nature

Musique autour de la nature, des animaux.

Regarder et observer dehors.



Des activités riches grâce à :

. Des rituels | on verbalise tout au long de la journée les actions et soins menés auprès de chaque enfant

. Des transmissions entre professionnels & parents | re-transcrire aux parents la journée de leurs enfants ainsi que des anecdotes positives

. Des outils d'accompagnement à la gestion des émotions pour l'enfant | adopter un ton, une attitude, se mettre à hauteur de l'enfant afin de verbaliser et d'accompagner les émotions de l'enfant.
Moment de réconfort dans les bras, et l'objet transitionnel.



LE PROJET SOCIAL ET DÉVELOPPEMENT DURABLE

croix-rouge française
PARTOUT OÙ VOUS AVEZ BESOIN DE NOUS



Pour rappel...



3 | Un projet social & développement durable. Ce projet précise les modalités d'intégration de l'établissement ou du service dans son environnement social et vis-à-vis de ses partenaires extérieurs. Il intègre les modalités de participation des familles à la vie de l'établissement ou du service et les actions de soutien à la parentalité proposées, le cas échéant dans le cadre du conseil d'établissement ou de service mentionné à l'article R. 2324-32. Il détaille les dispositions prises pour la mise en œuvre du droit prévu au dernier alinéa de l'article L. 214-2 et à l'article L. 214-7 du code de l'action sociale et des familles. Il décrit comment l'établissement inscrit son activité dans une démarche en faveur du développement durable.

Présentation des locaux

Intégré dans un bâtiment construit en 2013, la Maison de l'Enfance Louise Delsart est donc une structure récente qui bénéficie de locaux assez récents, spacieux et lumineux.

Elle est implantée sur le site de l'Artem (Alliance des Arts, Technologie et du Management), au cœur du quartier d'Haussonville

L'aménagement intérieur des espaces

Espaces dédiés aux enfants | Dans chaque groupe d'enfant les enfants disposent d'espace de vie (meublé adapté, matériels éducatifs, jeux variés), de dortoirs (couchettes ou lits à barreaux), et d'espaces changes (toilettes, pots, table à langer avec escalier) adaptés à l'âge de l'enfant.

Espaces d'accueil des familles | Les familles disposent de places de parking à proximité (parking gratuit durant 2 heures) et 2 places dépose minute devant la structure.
L'établissement bénéficie d'un local dépose poussette, d'un sas d'entrée avec un aquarium, des chaises, transats.
Des sur-chaussures sont à disposition des parents.

Espaces techniques |
Nous avons un espace lingerie, cuisine, un local technique, des espaces évacuation de déchets

Présentation des locaux



croix-rouge française
PARTOUT OÙ VOUS AVEZ BESOIN DE NOUS



Diagnostic de territoire

La Maison de l'Enfance est située au 19 rue Léonard de Vinci à Nancy

La population générale a légèrement augmentée depuis les derniers chiffres de 2019.

Nous constatons une baisse de la natalité depuis 2021 sur le territoire qui s'amorçait déjà en 2020.

Si nous regardons la constitution des familles nous rencontrons des couples avec enfant ,en deuxième viennent les familles monoparentales composée pour la plupart d'une femme avec enfant.

Les ménages fiscaux de l'année 2020 sont de 21800 euros

Le taux d'activité général de la femme est de 48,8% contre un taux d'activité général de 87,8%- le taux de pauvreté, 21%

L'habitat :pour la plupart des familles habitent le centre ville de nancy. Les personnes logent dans des appartements sociaux ou privés.

Conclusion : Notre crèche étant située à la jonction de Villers les Nancy et Nancy, lieu un peu excentré mais proche des grands axes, elle est indispensable aux familles travaillant à l'extérieur de Nancy. Nous sommes implantés au cœur de logements sociaux.



Diagnostic de territoire

Les caractéristiques sociales de la population sur le territoire

Au 1er trimestre 2023 le taux de chômage est stable 7,1%.

La population vivant en quartier prioritaire est, en moyenne, plus jeune et plus souvent pauvre que celle des environnements urbains. Les familles qui résident dans ses quartiers sont pour la plupart monoparentales.

En 2020 32889 personnes immigrées sur le territoire.

Les ressources du quartier

Dans le quartier nous avons vu s'implanter le collège Niki de Saint Phalle avec un accueil de 480 élèves en septembre 2022.

Et bientôt l'ouverture du cépal en septembre 2024 accueillant 300 personnes.

L'inscription du projet dans les politiques publiques

Le schéma départemental enfance famille 2018-2022 s'oriente vers 4 axes stratégiques:

La gouvernance

La prévention et le repérage

Le parcours de l'enfant et de sa famille

Le dispositif d'accueil et d'accompagnement

Les partenaires

« *Conscients que, seuls, nous n'arriverons pas à faire face à l'immensité des besoins, la Croix-Rouge se veut ouverte à toutes les formes de partenariat : pour faire vivre notre statut d'auxiliaire des pouvoirs publics au service de l'intérêt général et de l'utilité publique ; pour renforcer les liens autour d'objectifs communs partagés avec les autres associations et organisations de solidarité ; pour œuvrer avec les entreprises qui revendiquent de plus en plus leur responsabilité sociale.* » Extrait du "Projet Associatif de la Croix-Rouge Française"

Les relations avec les acteurs institutionnels

Nous travaillons en étroite collaboration avec différents services et selon les besoins

- Pmi
- Caf
- Ase
- Assistante sociale du secteur
- Camps, cmp



Lorsque nous rentrons en contact avec un des acteurs institutionnel nous le faisons toujours avec l'accord et le consentement des parents.

Le travail en réseau

La coordination des actions des professionnels et des intervenants, hors ou au sein de l'établissement, doit être mise en avant. Elle est un signe d'un accompagnement global et respectueux des personnes accueillies, dans l'ensemble des dimensions de la vie.

Selon les demandes des familles, observation de l'enfant et échange avec les familles nous pouvons les orienter vers

Le Camps, cmp, le pôle psycho éducatif de la croix rouge.

Nous avons un partenariat avec le centre social Jolibois pour des ateliers lectures

Nous assistons au groupe de travail de la coordination petite enfance afin que nous gardions une cohésion avec les crèches de la Métropole.

La place des parents

croix-rouge française
PARTOUT OÙ VOUS AVEZ BESOIN DE NOUS



Le café des parents | tout nouveau pour nous, mais des échanges constructifs avec les parents.



Les entretiens individuels au cas par cas, selon les besoins



La place des parents dans l'animation d'ateliers | durant la semaine petite enfance ou lors des sorties



Les moments de convivialité dans l'année | les gouters de fin d'année

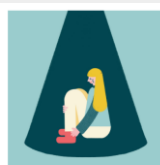
L'accompagnement à la parentalité via des outils Croix-Rouge

MES INFOS BÉBÉ

A travers [Mes Infos Bébé](#), les parents ont accès à des contenus de qualité, imaginés & réalisés par les professionnels.



Grâce à [Parent\(hèse\)](#), le podcast de la Croix-Rouge qui donne voix aux parents aux parcours de vie atypique, les familles sortent de l'isolement & réalisent qu'elles ne sont pas seules dans leur épreuves.



#3 Parentalité & isolement

Le [Cycle Parentalité](#) Croix-Rouge interroge les plus grands spécialistes de la parentalité et apportent des réponses théoriques & concrètes aux questionnements de tous les parents

La typologie des familles accueillies



Les caractéristiques des familles accueillies et leurs besoins :

Les familles viennent de tout horizon, c'est la richesse de cette structure.

Des mamans très jeunes, des familles monoparentales, des familles nombreuses, des familles réfugiées politiques.

Plusieurs fratries, enfants en situations de handicaps ou porteurs de maladies chroniques. Des familles pour la plupart du secteur ou sur la commune proche.

Leurs besoins une écoute, un partage, des conseils.... Font partie de la crèche

L'accompagnement des enfants vulnérables et leur famille

L'accueil d'enfants en situation de handicap

2 enfants en situations de handicap accueillis au sein de la structure sur le début d'année 2023.

Les parents sont reçus par la direction et l'infirmière puéricultrice afin de recenser les besoins de l'enfant, de créer un lien de confiance avec les parents et de pouvoir répondre au mieux aux besoins spécifiques de l'enfant.

Des temps de rencontres sont prévues tout au long de l'année afin de se réajuster si besoin.

L'accueil de familles en recherche d'emploi

Actuellement nous accueillons une dizaine de parents en recherche d'emploi, famille mono parentale ou en couple, d'autres familles étudiantes

Si la disponibilité le permet nous ajustons régulièrement les contrats aux besoins des familles avec très souvent une augmentation du temps de garde.

L'accompagnement de familles en situation de précarité ou d'isolement social

5 familles sont concernées, c'est beaucoup de temps consacré à l'échange, à la compréhension des choses au respect des règles en collectivités

Parfois relais avec la PMI, l'assistante sociale du secteur.

On sollicite aussi le pôle psycho éducatif

Projet développement durable



croix-rouge française
PARTOUT OÙ VOUS AVEZ BESOIN DE NOUS

La stratégie 2030 de la Croix-Rouge inscrit le développement durable comme un axe majeur de nos activités. Les crèches prennent aussi part à cet effort collectif, en y incluant les familles.

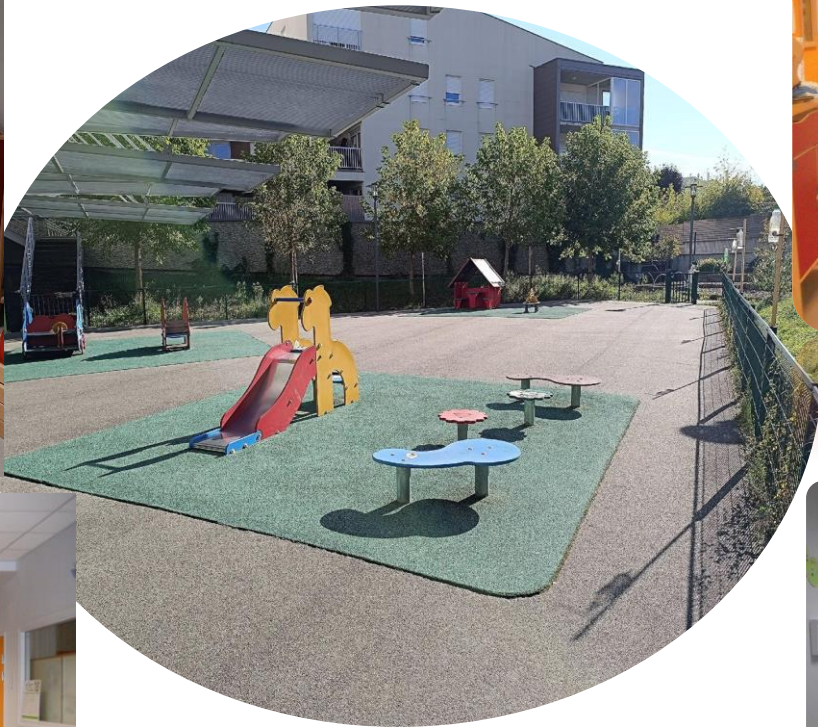
Les **fournisseurs** font l'objet d'évaluations pour déterminer le prestataire le plus durable. Lieux de fabrications, cycle de vie, bien être des salariés, recyclabilité des produits sont les critères principaux du choix de ceux qui nous accompagnent : couches, produits de nettoyage, meubles et jouets sont issus de cette analyse.

Un travail accru sur **les perturbateurs endocriniens** permet de sensibiliser les pratiques des professionnels et des parents au quotidien. Des fiches réflexes et vidéos explicatives retracent les tenants & les aboutissants des perturbateurs endocriniens.

Tous les ans, des appels à projets nationaux permettent aux structures de s'approvisionner en **bio et circuit court**. Les professionnels sont formés pour que les temps du repas soient des espaces de découvertes.







Projet développement durable

Des actions permettent de rendre la nature accessible à tous, d'être sensibilisés à l'environnement, au développement durable, de le protéger et d'expérimenter au travers de divers ateliers :

- Fabrication d'un hôtel à insectes
- Fabrication de bacs à herbes aromatiques
- Composition d'un jardin potager
- Aménagement d'un jardin fleuri
- Compost

Tri des déchets cartons, verres, plastiques

Avec notre restauration favorisant les circuits courts.

Lors de l'activité cuisine nous favorisons les produits locaux.

Démarche qualité



L'énergie des équipes à apporter l'accompagnement le plus adapté au développement des enfants a conduit l'ensemble des crèches de la Croix Rouge à lancé une démarche de certification. Elle couronnera les efforts de chacun pour répondre à vos attentes.

Notre établissement s'inscrit totalement dans cette démarche. L'équipe va mettre en place une communication sur le sujet pour partager ce projet et surtout vous engager dans cette réussite.

Notre animateur Qualité coordonne la démarche qualité au sein de l'établissement. Il s'assure du bon fonctionnement du système de management de la qualité et du respect de nos engagements. N'hésitez pas à le solliciter pour partager vos remarques

Un questionnaire d'évaluation est envoyé aux familles afin d'avoir leur retour sur les points à améliorer.

Une boîte aux lettres de suggestion est mis à disposition des familles.

Des échanges réguliers avec les familles dans les couloirs et des bureaux qui restent ouverts à l'accueil.

Une gazette est envoyée aux familles tous les 2 mois qui retrace les points forts de la période.



croix-rouge française
PARTOUT OÙ VOUS AVEZ BESOIN DE NOUS



Merci