

croix-rouge française



La **résilience**

**des populations
au cœur de notre
raison d'être**

RAPPORT ANNUEL

2021

**“La résilience
n’est pas un mot
dans l’air du
temps.”**

Notre rapport annuel revient sur les événements et actions de l'année passée. Cependant, il semblait impossible de publier cette édition 2021 sans évoquer le conflit en Ukraine qui fait rage depuis le 24 février 2022. Nous remercions ici toutes celles et ceux qui, dans le respect de nos valeurs, agissent pour répondre à cette situation d'urgence humanitaire.





Entretien avec Philippe Da Costa, président, et Jean-Christophe Combe, directeur général

Depuis le 24 février, le conflit en Ukraine fait rage à 1200 kilomètres de nos frontières. Comment la Croix-Rouge française s'est-elle mobilisée ?

Philippe Da Costa : Dès le début du conflit, nous nous sommes organisés rapidement pour venir en aide aux personnes qui ont tout perdu, tout quitté. Les volontaires ont fait preuve d'une formidable énergie et d'une grande capacité d'adaptation. Grâce à la générosité des citoyens qui ont massivement répondu à notre appel à dons, nous avons acheminé des centaines de tonnes de matériel humanitaire vers la zone de conflit, et avons fait de l'accueil des personnes fuyant l'Ukraine une priorité. En France, nous les soutenons, les orientons et les accompagnons pour leur permettre de trouver un peu de répit et de se reconstruire. Nous les aidons également à garder le contact avec leurs proches. En Ukraine et dans les pays limitrophes, nous envoyons des biens de première nécessité, mais aussi du matériel de secours à destination des équipes. Face à ce conflit et ses répercussions en Europe, notre Mouvement ne cesse de démontrer sa force et sa coordination. Pas moins de 39 Croix-Rouge sont impliquées pour soutenir les personnes en détresse.

Jean-Christophe Combe : Le 22 mars, je suis allé en Pologne et en Ukraine pour rencontrer les représentants des Croix-Rouge polonaise et ukrainienne. J'ai réalisé le courage extraordinaire des équipes qui se démènent sans relâche en dépit du climat d'insécurité permanente et des événements qui les affectent directement. J'ai aussi mesuré l'ampleur des défis induits par les destructions des infrastructures civiles et du système de santé et par les déplacements de populations à l'intérieur et à l'extérieur de l'Ukraine. Là-bas comme ici, notre soutien va devoir s'inscrire dans le temps long. Une question de mois, peut-être même d'années...

Ce conflit en Ukraine est venu s'ajouter à une actualité déjà bien chargée. Quel regard portez-vous sur les actions réalisées par la Croix-Rouge française en 2021 ?

JCC : La crise du Covid-19 a continué de mobiliser largement les équipes, avec un accent très fort mis sur la

vaccination. Des dispositifs mobiles aux méga-centres de vaccination, nous avons été présents sur l'ensemble du territoire, avec une réponse adaptée et multiforme. Grâce à la force de notre réseau, nous avons participé à 20 % de la vaccination nationale en 2021, ce qui représente plus de 10 millions de doses administrées.

PDC : Selon le Comité international de la Croix-Rouge et du Croissant-Rouge, une personne sur deux dans le monde a connu une altération de sa santé mentale pendant la crise sanitaire. Parce que cette question ne peut être laissée de côté, nous avons multiplié les actions de soutien, d'écoute et de lutte contre l'isolement tout au long de la crise. Notre mobilisation pour la santé mentale est en effet essentielle, aussi bien pour la crise du Covid-19 que pour le conflit en Ukraine, où les traumatismes sont nombreux et vont s'inscrire dans la durée... Nous sommes encore loin d'en mesurer toutes les répercussions.

Ces crises, on le sait, sont amenées à se multiplier. Comment prépare-t-on les populations à y faire face ?

PDC : Ce que nous visons avant tout, c'est la résilience des personnes que nous accompagnons. Ce mot, de nombreux acteurs se le sont approprié, mais ce n'est pas un terme "dans l'air du temps" pour nous. Face à un horizon de crises écosystémiques inéluctables, toutes nos actions convergent vers un même objectif : préparer les populations, renforcer leur pouvoir d'agir, développer leurs capacités d'adaptation pour leur permettre d'être actrices de leur relèvement. Comment ? En mettant l'accent sur la formation, la prévention et le maintien du lien social.

JCC : Face à de nouveaux défis, on ne peut plus se reposer sur des modèles qui ont parfois fait leur temps. L'adaptation et l'innovation sont indispensables pour continuer à atteindre cet objectif de résilience des populations. Notre organisation tout entière doit donc elle-même être résiliente. Cela passe par la restructuration et la transformation de nos activités. Une transformation qui se poursuivra dans les mois à venir afin d'améliorer, encore et toujours, notre réponse aux besoins de la population. Et de les anticiper encore davantage.

édito

UKRAINE RÉPONDRE ICI ET LÀ-BAS



À peine sortis de la pandémie du Covid-19, nous avons été projetés dans une autre crise d'ampleur internationale, une crise mondiale qui nous semblait appartenir à un autre temps sur le sol européen : le conflit en Ukraine.

39 Croix-Rouge
impliquées

En quelques jours, nous avons lancé un appel à dons, nous sommes retournés en mode "gestion de crise" tandis que tout notre réseau se mettait en ordre de marche pour accueillir au mieux les personnes fuyant le pays. Nos volontaires ont été au rendez-vous pour déployer une réponse aux niveaux national et international - en France, en Ukraine, dans les pays frontaliers... Près de quatre mois plus tard, nous savons que cette mobilisation va s'inscrire dans la durée, tant les répercussions du conflit risquent d'être multiples et difficiles à surmonter.

> En France. Dès les premiers jours du conflit, nous étions dans les gares pour accueillir les personnes ayant fui l'Ukraine. Nous avons déployé des dispositifs d'accueil, d'orientation et d'hébergement sur une grande partie du territoire. Nous avons mis en place des distributions alimentaires et vestimentaires, dispensé des soins, participé à des opérations de rapatriement, activé notre programme de rétablissement des liens familiaux (RLF) et lancé une plateforme téléphonique et numérique (Croix-Rouge bonjour) dédiée à l'information et l'orientation. Et puis, pour aider les personnes à subvenir à leurs besoins essentiels, nous leur apportons également

une aide financière d'urgence sous forme de chèques d'accompagnement personnalisé, en lien avec l'État.

Entre début mars et fin mai 2022, 75 délégations Croix-Rouge et 40 établissements se sont mobilisés auprès de celles et ceux qui ont tout perdu. Plus de 130 000 personnes ont ainsi été accompagnées par nos volontaires.

> À l'international. Le Mouvement international de la Croix-Rouge et du Croissant-Rouge a fait preuve d'une réactivité et d'une puissance d'action remarquables dès le début du conflit. Depuis les premières heures de la crise, nous soutenons ses opérations sur le terrain. Nous sommes d'ailleurs le premier contributeur d'aide matérielle et de première nécessité. Bâches, matelas, tentes, générateurs, kits de formation aux premiers secours... En quelques semaines, nous avons délivré plus de 600 tonnes de matériel humanitaire, soit un tiers de l'aide fournie par le Mouvement. Dans un deuxième temps, à la demande de la FICR et de la Croix-Rouge ukrainienne, nous sommes engagés à confectionner et acheminer plus de 900 000 kits individuels (kit alimentation, kit hygiène et kit bébé) en Ukraine.

Aux frontières de l'Ukraine, nous agissons avec les autres Croix-Rouge mobilisées. Au total, 39 Sociétés nationales de la Croix-Rouge participent à la réponse à cette crise - une mobilisation sans précédent. Dans les zones d'accueil et d'orientation, les volontaires proposent des logements temporaires pour une nuit de répit, distribuent de la nourriture, de l'eau, des vêtements, des articles de première nécessité, des médicaments. Ils apportent un soutien psychosocial à ceux qui en ont besoin, mettent à disposition des cartes SIM afin de faciliter les communications. Le dispositif de RLF est également activé pour aider les familles séparées à rester en contact.

Enfin, parce que la santé est pour nous une priorité, nous avons ouvert deux délégations de la Croix-Rouge française en Moldavie et en Roumanie en mai 2022 et déployé une coordinatrice terrain en Ukraine en juin. Objectif : renforcer les programmes de santé (soins et santé mentale) et de premiers secours menés dans ces pays frontaliers de l'Ukraine.

600
tonnes de matériel
humanitaire délivrées

3

ÉDITO

6

LA RÉSILIENCE EST NOTRE URGENCE DANS UN MONDE EN MUTATION

10

ÊTRE LE LIEN POUR AIDER LES PERSONNES ET LES COMMUNAUTÉS À SE RELEVER

| | |
|------------------------------------------------------|----|
| Covid-19, le combat continue sur le terrain | 12 |
| Catastrophes : mettre à l'abri pour rebâtir des vies | 16 |
| Changement climatique : le temps de l'action | 20 |

22

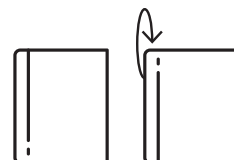
LA RÉSILIENCE DU QUOTIDIEN AU-DELÀ DES CRISES

| | |
|---------------------------------|----|
| Sur tous les chemins de vie | 24 |
| (Re)liés par l'insertion | 28 |
| Vers une société mieux préparée | 31 |

34

FAITS MARQUANTS 2021

MODE D'EMPLOI
Ce rapport annuel
se lit dans les deux sens.
Retournez-le





LA CROIX
ROUGE
PEUGEOT
LEVE
MONTREUIL



LA RÉSILIENCE

EST NOTRE

URGENCE

DANS UN MONDE

EN MUTATION

XXI^e siècle

Le siècle des crises écosystémiques

Dans un climat de défiance généralisée qui mine le lien social, dans un contexte où la pandémie et ses conséquences sociales nous rappellent la fragilité de notre monde en pleine mutation, dans un horizon de crises et de ruptures individuelles où les événements extrêmes imprévus (catastrophes naturelles et industrielles, crises sociales, sanitaires, politiques) se multiplieront sur l'ensemble de la planète, s'intensifieront et se diversifieront notamment sous l'effet des changements climatiques et de la complexification des enjeux géopolitiques, la résilience est devenue une urgence.

Face à l'imprévisible et à l'irréversible, nous œuvrons pour permettre la résilience des personnes et des populations, mais aussi pour développer notre propre résilience.

Si répondre à l'urgence sanitaire et sociale constitue notre engagement premier, la résilience des populations est notre objectif.

Pour y parvenir, nous devons garantir à nos bénévoles et salariés des moyens d'action efficaces, notamment en période de crise. Nous organiser, nous adapter, nous transformer et préparer les générations futures sont autant de défis qui induisent la résilience de notre propre organisation. Une résilience qui passe avant tout par l'anticipation et l'innovation mais aussi par un modèle économique et social solide, performant, juste et durable au service d'une société plus forte.

“La résilience des populations est notre objectif.”



ÇA CRÉE DU LIEN

Le lien, c'est la clé de la résilience

À la Croix-Rouge française, nous faisons résonner la résilience avec le relèvement. La réparation après la fragilisation. Nous aidons les personnes à se relever, en leur rendant leur autonomie et leur dignité, en leur permettant de retrouver une vie normale. Nous les accueillons dans leur “entièreté”, dans leur histoire, dans leur parcours. C'est cette approche globale de la personne qui permet ce travail de résilience. En répondant par exemple à des besoins primaires (repos, intimité, hygiène, repas, sécurité) et en réunissant des conditions de vie nécessaires pour rebondir.

La résilience, telle que nous la concevons, permet d'agir et de s'entraider pour faire face. De fabriquer de la solidarité. De former et de se former pour “aller vers”. De renouer et tisser du lien social. C'est aussi ce lien entre nous qui nous transforme et fait de nous une communauté forte et engagée pour répondre aux défis de son temps.





“La résilience, c’est se sauver soi-même en sauvant aussi les autres.”

Marc Levy, écrivain, nouvel ambassadeur de la Croix-Rouge française

La résilience Ça veut dire quoi exactement ?

Le mot “résilience” s’est largement invité dans notre langage courant. Surtout depuis la crise sanitaire. Dans les conversations, dans les médias, dans les entreprises, le gouvernement propose un projet de loi Climat et Résilience. Mais que signifie la résilience exactement ?

On comprend la résistance au choc, la capacité à surmonter un traumatisme, à retrouver un état d’équilibre après un événement exceptionnel. Chacun de nous a même expérimenté cette forme particulière de résilience sous les contraintes de la crise du Covid-19 et des confinements. Les géographes en donnent une définition plus originelle, se référant au lien avec la terre qui se régénère. Le neuropsychiatre Boris Cyrulnik, spécialiste de la résilience, y fait écho en nous livrant une définition poétique, celle des agriculteurs : *“Un sol est dit résilient quand après une inondation ou une sécheresse, une autre flore ou une autre faune y reprend vie, belle mais différente.”* La résilience est un processus. L’injonction “sois résilient !” est même selon lui un contresens. On n’est pas résilient, on le devient.

L’écrivain Marc Levy, ambassadeur de la Croix-Rouge française depuis septembre 2021 – qui a d’ailleurs consacré six ans à la Croix-Rouge en tant que bénévole – évoque d’abord l’engagement derrière la résilience. Il nous raconte une histoire observée en 2012 dans la ville de New York, alors coupée en deux par l’ouragan Sandy. Un vendeur de la partie “épargnée”, qui avait connu une vie difficile dans son pays d’origine avant d’arriver aux États-Unis, descendait chaque jour jusqu’au sud de la ville pour offrir du café chaud à la population sinistrée et sans électricité. Sa résilience lui donnant la force de pousser son chariot matin et soir. Pour Marc Levy, il y a un effet “magique” avec la résilience, celui du

double bénéfice : *“La résilience, c’est se sauver soi-même en sauvant aussi les autres.”* Cela peut même être porteur de sens pour les jeunes générations qui cherchent leur place dans la société. *“La résilience n’est pas une hyper compétence, mais un autre langage courant. Un langage des attentions, qui ouvre à ceux qui le pratiquent un champ des possibles inimaginable.”*

Notre projet associatif propose une définition de la résilience qui permet de comprendre cette notion au cœur même du Mouvement Croix-Rouge : “Protéger et relever sans condition les personnes en situation de vulnérabilité et construire avec elles leur résilience”.

Il s’agit de renforcer la capacité des personnes et des populations exposées à des vulnérabilités, des catastrophes ou des crises à y faire face, à s’y préparer, à s’adapter et à retrouver une vie digne et autonome. Accueillir, protéger et relever sont les gestes humanistes fondateurs que nous ne cessons de réinventer, au coin de la rue comme au cœur des crises mondiales les plus violentes. Pour rendre chaque personne actrice de sa propre résilience.



FRANÇAISE



**ÊTRE LE LIEN
POUR AIDER
LES PERSONNES
ET LES
COMMUNAUTÉS
À SE RELEVER**



COVID-19
LE COMBAT
CONTINUE
SUR LE TERRAIN



Vaccination Priorité à la proximité

Grâce à notre ancrage territorial, à notre expertise médicale, logistique et technique, nous nous sommes pleinement mobilisés durant la crise sanitaire. Après une année 2020 marquée par l'urgence et le secours, 2021 a laissé place à la vaccination. Dans les rues des villages comme dans les stades, au pied des tours comme dans les zones rurales, nous avons accueilli et vacciné la population, en répondant aux questions, en écoutant, en rassurant. Tiers de confiance entre les pouvoirs publics et les citoyens, nos volontaires étaient omniprésents pour faire de la prévention une réalité.



**Trois questions à Florent Vallée,
directeur de l'urgence et des opérations de secours à la Croix-Rouge française**

Comment avons-nous contribué à la campagne nationale de vaccination contre le Covid-19 ?

Notre participation s'est déroulée en plusieurs phases et sous différentes formes, en lien avec la stratégie nationale, l'évolution de l'épidémie, la disponibilité des doses. Nous nous sommes investis dans des petits centres de vaccination de proximité, entre janvier et avril. À ce moment-là, nous avons travaillé avec les collectivités locales et réalisé différentes missions (accueil, surveillance, logistique), en fonction de leurs besoins. Ce fut par exemple le cas à Saintes (17). Par la suite, à partir du mois d'avril, nous nous sommes engagés dans la gestion de très grands centres de vaccination comme au Stade de France (93) ou à Paris La Défense Arena (92). Enfin, le troisième grand axe de notre action correspond au montage de dispositifs mobiles ou d'"aller-vers" dans des endroits choisis pour rendre la vaccination plus accessible à la population. Nous nous sommes déployés au pied des tours, dans les zones rurales, les centres d'hébergement, les campements... Soit les personnes venaient à nous, soit nous allions vers elles !

Quels sont les points forts d'une association comme la nôtre pour mener à bien ce type de mission ?

Notre rôle de tiers de confiance vis-à-vis de la population a été utile : les personnes réticentes étaient généralement d'accord pour échanger avec nous, voire accepter de se faire vacciner ensuite. Notre agilité, notre savoir-faire, notre capacité à monter des projets dans l'urgence ont été aussi bienvenus. Présence au quotidien auprès des publics exclus, connaissance du monde sanitaire... En fait, la mutualisation et la complémentarité de nos expertises ont été un réel atout. Nous agissons à 360°, en connaissant les aspects aussi bien sanitaires que sociaux. Nous rassemblons autour de notre emblème, qui rassure sans imposer.

Quels enseignements pouvons-nous tirer de cette mobilisation ?

Même si on ne souhaite jamais qu'une telle crise se produise, toute cette période nous a permis de tisser ou de renforcer nos liens avec les pouvoirs publics, les collectivités, les autres associations... Et, bien sûr, avec les citoyens. Nous avons apporté une réponse concrète [la vaccination] à un besoin précis : nous avons été là pour la population. Tout ça nous a permis de renforcer notre place, d'asseoir notre présence au sein de la société au sens large, de constater par la preuve que notre action est vraiment utile.

**“Nous avons été là
pour la population.”**



“

Livraisons solidaires, accueil des familles des résidents dans les Ehpad, dépistage, vaccination... Dès le début de la pandémie, notre unité locale a été un partenaire solide des institutions et des autres associations pour soutenir la population et en prendre soin. Si la crise sanitaire a modifié nos modes d'organisation, elle n'a jamais freiné notre principale mission : accompagner les personnes les plus vulnérables, quel que soit le contexte.”

Gérard Garcia-Thommasson,
président de l'unité locale de
Saintes-Jonzac (17)

 **LIÉS** LES UNS AUX AUTRES

L'“aller-vers” de la vaccination

Les inégalités sociales et territoriales de santé se reproduisent dans l'accès à la vaccination. Or les publics précaires sont particulièrement exposés à des formes graves de la maladie.

Dans ce contexte, nous avons fait de la vaccination des plus fragiles une priorité. Comment ? Avec des dispositifs d'“aller-vers” lors des maraudes ou directement dans les lieux de vie (au pied des habitations dans les quartiers prioritaires, dans les centres d'hébergement collectif, les campements informels) ; avec des dispositifs d'“emmener-vers” pour les personnes qui nécessitent d'être accompagnées sur le lieu de vaccination. Et, enfin, avec la vaccination à domicile pour celles qui ne pouvaient pas du tout se déplacer.

“

J'avais déjà une très bonne image de la Croix-Rouge française et elle est confirmée par ce que je vois ici. Pour moi, ses volontaires peuvent être cités au même titre que les pompiers : c'est un gage de professionnalisme et de confiance. Je n'avais pas de réticence particulière face à la vaccination, mais on y va encore plus sereinement quand on sait qu'on est bien accueilli, que tout est organisé pour pallier le moindre problème, que ce n'est pas fait «au petit bonheur la chance».”

Marc, personne vaccinée

La vaccination Covid-19 en quelques chiffres

En 2021, grâce à la force de notre réseau, nous avons géré directement 38 centres de vaccination, appuyé 115 centres de vaccination, participé à 20 % de la vaccination nationale soit à l'administration de plus de 10 millions de doses.

+ de
8000
bénévoles ont été mobilisés pour la vaccination et le dépistage

51

délégations territoriales ont mené au moins l'une de ces actions



SUIVONS LE LIEN

L'importance de l'écoute

Durant de longs mois, les contacts sociaux ont été réduits au strict minimum. La crise sanitaire a renforcé l'isolement de nombreux citoyens : certains n'avaient personne à qui parler, personne avec qui partager leurs craintes et questionnements. Grâce au dispositif Croix-Rouge écoute, nous leur avons proposé une oreille bienveillante, de façon anonyme et gratuite. Un simple numéro (0 800 858 858) et, au bout du fil, des volontaires psychologues ou simples citoyens formés qui ont su trouver les mots pour apaiser, rassurer, orienter.

“ Pourquoi est-il important de rester à l'écoute de soi-même et des autres ? Parce qu'en identifiant et en acceptant nos émotions, en nous interrogeant sur nous-mêmes, nous sommes en mesure de repérer nos besoins, nos limites, et donc de les respecter. Nous pouvons alors prendre soin de nous. Mais il est aussi essentiel d'être à l'écoute des autres. Se sentir écouté procure un sentiment de sécurité, de bien-être.

On se sent reconnu quand on est entendu. Être à l'écoute de la parole de l'autre, c'est installer une relation de confiance et de respect, une relation d'humain à humain. ”

Sophie, psychologue du dispositif Croix-Rouge écoute

**“On se sent
reconnu quand
on est entendu.”**



CATASTROPHES METTRE À L'ABRI POUR REBÂTIR DES VIES

40

tonnes de
matériel
acheminées
en RDC

Un secours **sans frontières**

Aider les victimes de l'éruption volcanique en République démocratique du Congo (RDC)

Plus de 400 000. C'est le nombre de personnes déplacées à la suite de l'éruption du mont Nyiragongo, le 22 mai 2021. Immédiatement, nous sommes venus en renfort de la Croix-Rouge de la RDC. Au total, ce ne sont pas moins de 40 tonnes de matériel (abris d'urgence, bâches, protections individuelles...) qui ont été acheminées sur place. Notre réactivité, nous la devons à l'efficacité de notre Plateforme d'intervention régionale de l'océan Indien (PIROI).

Faire face au séisme meurtrier en Haïti

Le 14 août 2021, Haïti a une nouvelle fois été secoué par un puissant séisme qui a provoqué des dégâts humains et matériels colossaux. Pour venir en aide aux équipes locales et répondre aux besoins prioritaires des populations touchées, nous avons acheminé quelque 56 tonnes d'équipements d'urgence. Des biens alimentaires (eau, nourriture), du matériel de première nécessité (kits abri, kits cuisine, moustiquaires...), sans compter les équipiers de réponse aux urgences (ERU), qui ont évalué les besoins et fourni une aide technique précieuse aux populations.



Secourir les populations fragilisées au Liban après les explosions dans le port de Beyrouth

Un bilan de 214 morts et 6 500 blessés. Et des dizaines de milliers de bâtiments totalement détruits. Six hôpitaux, plus de 20 cliniques et près de 170 écoles ont été touchés par les deux explosions survenues à Beyrouth en août 2020. Après l'urgence, nous avons poursuivi en 2021 notre soutien à la Croix-Rouge

libanaise. Nous avons travaillé main dans la main pour approvisionner des centres de santé en médicaments, distribuer des kits pour enfants, acheter une ambulance, reconstruire deux banques du sang... Les enjeux sont hélas immenses pour faire face sur le long terme.

Aider à l'évacuation des habitants de Saint-Vincent-et-les-Grenadines après l'éruption du volcan de la Soufrière

Le 9 avril 2021, l'éruption du volcan la Soufrière à Saint-Vincent-et-les-Grenadines a provoqué l'évacuation de 16 000 personnes. Des cultures ont été détruites et les eaux de surface contaminées. Au total, ce sont 290 000 personnes qui ont été affectées dans la région. Des dégâts spectaculaires qui ont nécessité une réponse humanitaire d'envergure, en urgence. Depuis les Antilles, la Plateforme d'intervention

régionale Amériques Caraïbes (PIRAC) a acheminé près de 200 tonnes de biens humanitaires : des kits de nettoyage et d'hygiène, des tentes, des jerricans, de l'eau potable et 2 000 kits de protection Covid-19. Et nous avons déployé des équipes spécialisées dans les zones à risque volcanique. Car au-delà de l'aide matérielle, la Croix-Rouge française, c'est avant tout des réponses humaines, expertes et engagées.



France

Quand les rêves d'exil font naufrage

Vingt-sept personnes ont perdu la vie lors d'un naufrage et combien d'autres disparues ? Le mercredi 24 novembre, la Manche a été le théâtre d'un nouveau drame. "Chacune de ces vies perdues résonne comme un coup porté à l'humanité contre elle-même", prévient Philippe Da Costa, président de l'association.

Des rêves d'exil qui deviennent autant de tragédies et de destins brisés. *"La Manche est en passe de devenir un cimetière indécent et permanent"*, alerte Jean-Christophe Combe, directeur général de la Croix-Rouge française. Accueillir et secourir ne suffisent pas. C'est pourquoi nous multiplions nos actions.

Car prévenir ces catastrophes, c'est avant tout anticiper. En profitant des maraudes, des consultations infirmières et des activités de rétablissement de liens familiaux pour aviser des risques d'une traversée.

C'est protéger. En sensibilisant les populations locales à l'accueil des exilés pour redonner chaleur et dignité à ces derniers.

C'est soutenir. En apportant notre aide à la reconnaissance des corps et en accompagnant les familles endeuillées.

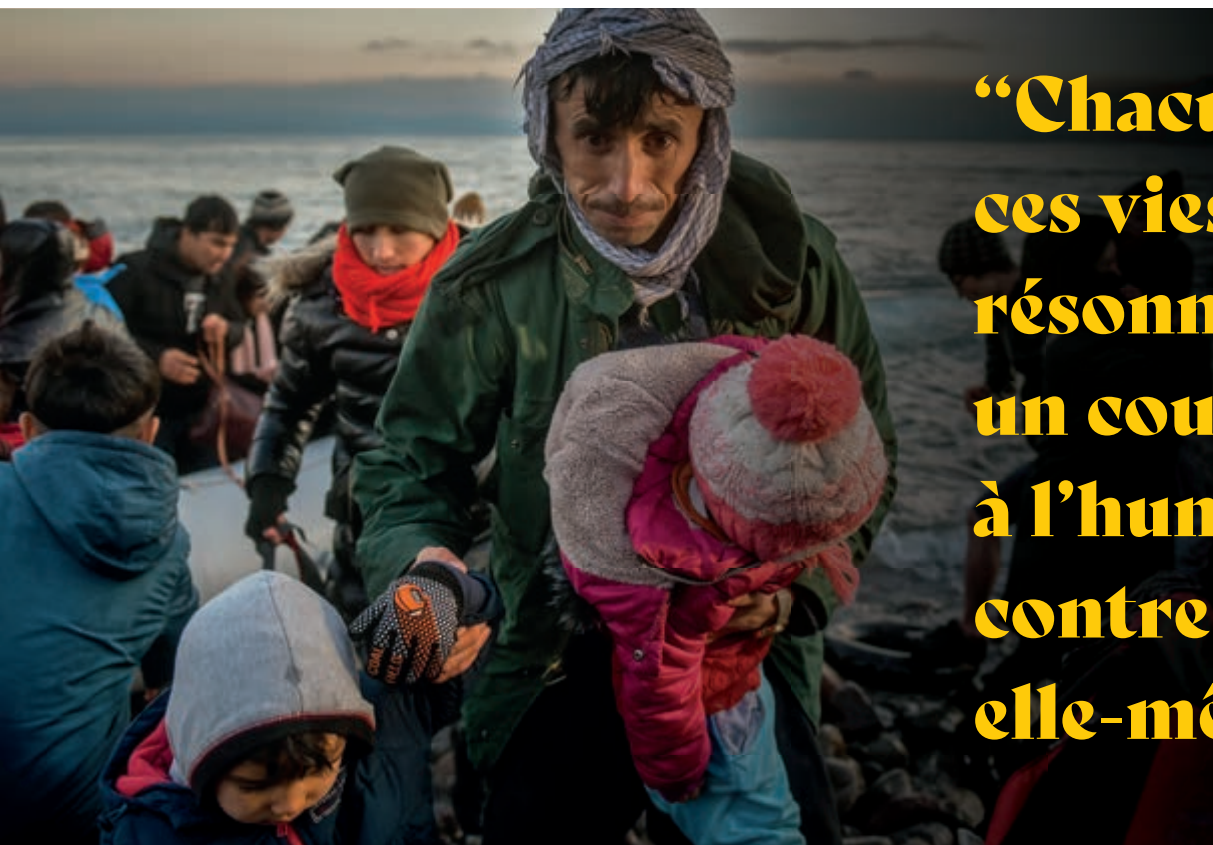
C'est mobiliser. En poussant les autorités à tenter de retrouver les disparus, souvent oubliés.

Et c'est innover. En proposant la mise en place de plusieurs dispositifs spécifiques. Pour proposer une meilleure prise en charge des futurs naufragés. Pour améliorer les conditions d'accueil des exilés. Et pour apporter avec la Croix-Rouge britannique une réponse commune au regroupement familial et aux demandes d'asile.

Ces solutions sont autant de défis ambitieux relevés grâce à l'engagement incroyable dont font preuve nos bénévoles et nos salariés.

“La Manche est en passe de devenir un cimetière indécent et permanent.”





“Chacune de ces vies perdues résonne comme un coup porté à l’humanité contre elle-même.”



LIÉS LES UNS AUX AUTRES

République centrafricaine Aider les femmes victimes de violences

Les conflits qui touchent régulièrement la République centrafricaine (RCA) sont la source de traumatismes physiques et psychologiques graves, notamment chez les personnes victimes de violences sexuelles. En 2021, avec le soutien des Croix-Rouge française et britannique, la Croix-Rouge centrafricaine a construit le centre d’écoute Henry Dunant. Il accueillera les survivantes de violences sexuelles et basées sur le genre (VSBG) et les orientera ensuite vers des structures adaptées à leurs besoins. Grâce à des activités de sensibilisation et des ateliers ouverts à la population, il permettra aussi de lutter plus largement contre ces violences. Avec cette action à l’international, nous continuons de faire de la santé des personnes vulnérables une priorité.



CHANGEMENT CLIMATIQUE LE TEMPS DE L'ACTION

“On ne peut pas séparer la santé de nos écosystèmes de notre santé. C'est en préservant l'environnement, la faune et la flore que nous serons capables de prendre soin de nous-mêmes.” Le 12 novembre 2021, Jean-Christophe Combe, notre directeur général, ouvrait en ces termes un événement en marge de la COP26, à laquelle nous participions à Glasgow. Ils résument l'un des enjeux majeurs auxquels le monde est confronté. Et bien sûr, notre organisation.



“Nous sommes parmi les premiers témoins des répercussions de ce phénomène sur la santé humaine.”



En 2021, l'Organisation mondiale de la santé (OMS) continue à alerter les gouvernements, les autres organisations et le grand public : *“Entre 2030 et 2050, on s'attend à ce que le changement climatique entraîne près de 250 000 décès supplémentaires par an, dus à la malnutrition, au paludisme, à la diarrhée et à la chaleur.”* Notre présence sur des terrains particulièrement exposés aux conséquences du réchauffement planétaire, en France et dans le monde entier, nous permet de confirmer cette prévision. Et pour cause, nous sommes parmi les premiers témoins des répercussions de ce phénomène sur la santé humaine.

250 000

décès supplémentaires par an

Chaque jour, nous constatons les dégâts de plus en plus importants entraînés par les nombreux dérèglements liés au climat, parfois jusqu'aux catastrophes les plus meurtrières. Certaines communautés sont encore plus frappées que d'autres. Pour accroître leur résilience, nous déployons des dispositifs de prévention, de préparation et de réduction des risques. Ces actions sont ajustées au cas par cas, et d'autant plus efficaces que le groupe se les approprie, depuis l'élaboration jusqu'à la mise en œuvre.

La deuxième édition de notre rapport *Santé, climat et environnement* a été publiée en avril 2021. Il s'adresse à tous ceux qui veulent comprendre le lien entre ces trois facteurs interdépendants et les actions que nous menons au quotidien pour les plus vulnérables, mais aussi pour toute la communauté humaine. On y trouve également des solutions concrètes pour s'adapter aux conséquences sanitaires des changements climatiques et en atténuer les impacts. Car, oui, nous sommes tous concernés !

“Citation traduite de l'anglais : “We cannot separate the health of our ecosystems from our own health. It is by taking care of our environment, fauna and flora, that we will be able to take care of ourselves.”







**LA RÉSILIENCE
DU QUOTIDIEN
AU-DELÀ
DES CRISES**



SUR TOUS LES CHEMINS DE VIE

Renforcer le pouvoir d'agir des personnes en situation de handicap

Écouter, favoriser les logiques de parcours, permettre à chaque personne de faire des choix pour être actrice de sa vie... En 2021, les questions d'autodétermination, d'exercice de la citoyenneté, de liberté ont irrigué les travaux de notre filière handicap. Le déploiement de la communication alternative améliorée, qui favorise la prise de parole des personnes en situation de handicap, s'est poursuivi dans nos établissements. Parallèlement, nous avons lancé la démarche expérimentale EPoP (Empowerment and Participation of Persons with Disabilities) et facilité les changements de parcours pour que le handicap ne soit plus un frein à l'entraide et à l'envie de choisir son avenir.

“La démarche EPoP propose de transformer leur expérience de vie avec un handicap en savoirs transmissibles à d'autres dans leur cas.”

EPoP J'ai vécu ce que tu as vécu

“ Le projet EPoP m'a apporté un regard différent sur le handicap. Il est important d'accepter son handicap pour avoir une autre vision de la vie. Si on est dans le déni, on ne peut pas se projeter dans le futur. Aujourd'hui, je souhaite que les personnes en situation de handicap avancent. Je souhaite transmettre mon expérience aux nouvelles personnes accompagnées pour qu'elles puissent avancer plus vite, faire de leurs faiblesses une force. En étant pair-aidant, j'essaie de leur dire de ne pas perdre de temps avec les séquelles car moi, j'ai pris du temps, beaucoup de temps... Il m'a fallu quinze ans pour mettre le mot « handicap » sur ma personne. Ce qu'il faudrait aussi, c'est que les encadrants, les familles comprennent qu'après un accident, c'est vraiment une autre vie qui démarre. ”

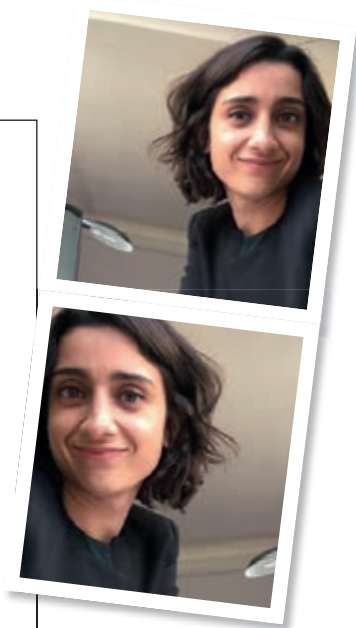
Témoignage de monsieur B.



Aysegul Turna,
cheffe de projet EPoP à la Croix-Rouge française

“ Parce que chaque personne en situation de handicap a un savoir acquis grâce à sa propre expérience, et que chacun peut avoir besoin du vécu d'une tierce personne pour avancer dans son parcours, nous avons lancé en 2021 le projet EPoP au niveau national. Cette démarche expérimentale vise à développer le recours aux interventions par les pairs, quel que soit leur environnement. Mais parce que tout le monde n'a pas nécessairement le goût de la transmission, le projet s'adresse plutôt à ceux qui ont un parcours avancé et qui manifestent des dispositions pour l'entraide, l'écoute et la pédagogie.

Concrètement, cela se traduit par la formation d'intervenants pairs et de professionnels de terrain, par l'élaboration d'outils partagés. L'objectif est de renforcer l'autodétermination et le pouvoir d'agir des personnes concernées, en leur permettant de progresser dans leur parcours comme elles le souhaitent. Autrement dit, la démarche EPoP propose de transformer leur expérience de vie avec un handicap en savoirs transmissibles à d'autres dans leur cas, à des proches aidants, à des professionnels du monde médico-social ou de l'entreprise. À terme, un réseau actif autour de l'intervention par les pairs devrait se déployer dans tout le pays. ”





Une nouvelle feuille de route pour le milieu protégé

“ Avant, les passages entre milieu « protégé » (établissements spécialisés) et milieu « ordinaire » étaient rares, voire impossibles. Quand la personne en situation de handicap arrivait dans un Esat (établissement et service d'aide par le travail), il y avait de grandes chances qu'elle y travaille toute sa vie, sans que cela pose question. Il était temps de changer ça, de faire en sorte que les personnes en situation de handicap aient aussi la possibilité d'évoluer dans leur parcours professionnel, de tester des choses, de prendre des risques si elles le souhaitent. En 2021, nous avons donc engagé une profonde réflexion sur la feuille de route de nos Esat et EA (entreprise adaptée),

avec une ambition : favoriser les logiques de parcours. Permettre aux personnes en situation de handicap de construire un vrai projet professionnel, de passer du milieu protégé au milieu ordinaire en sécurisant le retour si cela ne fonctionne pas, de faire des expériences en toute sérénité... C'est une véritable révolution, pour les personnes accompagnées comme pour les équipes. On est à l'écoute avant tout. On « fait avec », et non « à la place de ». ”

Nathalie Vizet,
directrice territoriale Handicap
à la Croix-Rouge française
en Auvergne-Rhône-Alpes

11
ESAT et EA

Seniors Vivre@lamaison

Parce que les besoins des personnes âgées évoluent, notre offre de services s'adapte. En 2021, nous avons donc continué à gérer l'impact de la crise du Covid-19 sur nos établissements et services pour les seniors, tout en poursuivant la transformation de nos modes d'accompagnement.

Nous proposons ainsi des dispositifs variés et souples qui vont de l'accueil traditionnel en Ehpad à des formules hybrides conjuguant les aides et soins à domicile avec les atouts dont disposent nos établissements. L'enjeu ? Permettre à chacun de choisir un accompagnement adapté à ses besoins et ses envies.

Vivre@lamaison fait partie de nos dispositifs expérimentaux. Il permet aux personnes âgées en perte d'autonomie physique ou cognitive de continuer à habiter chez elles. Vivre@lamaison s'appuie sur trois grands principes. Le premier consiste à coordonner les intervenants dans le cadre d'une démarche d'évaluation gériatrique pluridisciplinaire. Le second est d'apporter les services de l'Ehpad, aussi bien sur le plan médical et psychologique que par l'accès à différents services pour des moments de convivialité. La troisième est de sécuriser l'ensemble du dispositif au moyen, entre autres, de la téléassistance et des objets connectés, pour pouvoir intervenir sept jours sur sept, vingt-quatre heures sur vingt-quatre.

“ Lancé fin 2020, **Vivre@lamaison** a été déployé sur sept territoires avec des implantations en Charente, en Haute-Vienne, dans l'Yonne, les Ardennes, les Bouches-du-Rhône, le Gard et les Yvelines. En 2021, nous avons atteint un total de 621 accompagnements. ”

Anne Baudrillard, cheffe de projet

“ Cette démarche contribue à créer les conditions favorables à la résilience des personnes en leur redonnant le pouvoir du choix dans leur accompagnement, tout en assurant des conditions optimales pour leur bien-être physiologique et psychologique. Sur un plan plus général, cette résilience s'accompagne d'actions menées par et pour notre personnel à tous les niveaux. ”

Johan Girard, délégué national de la filière Personnes âgées et domicile



Mes Infos Bébé

Parce qu'être parent n'est pas inné

Pour accompagner les parents d'enfants de 0 à 3 ans, nous avons lancé le site internet Mes Infos Bébé. Objectif ? Partager notre expertise de la petite enfance avec tous les parents, sans exception.



Éclairage avec Perrine Lucet, chargée de mission nationale Enfants et familles à la Croix-Rouge française

“ Être parent n'est pas quelque chose d'inné ! Pourtant, la plupart du temps, l'expertise "petite enfance" est réservée aux sachants et reste inaccessible au grand public. Aujourd'hui, 40% des parents n'ont pas de mode de garde pour leur enfant. Dans ce contexte, comment partager avec eux le savoir-faire des experts de la petite enfance, à commencer par les nôtres, qui travaillent dans les crèches et relais parentaux de notre réseau ? Avec Mes Infos Bébé, on a pu réunir ces deux mondes. Nos professionnels partagent des contenus pédagogiques et pratiques et accompagnent ainsi les parents durant les 1000 premiers jours de leur enfant.

Vidéos, illustrations, infographies... Le site laisse place à l'image, pour que les messages soient directs et accessibles. Autre point fort ? Il valorise les professionnels de notre réseau, qui prennent conscience de l'importance de leurs savoir-faire grâce à cette diffusion. Lancé en juillet, le site a accueilli 54 000 visiteurs en 2021, soit 180 visiteurs uniques par jour. Parmi eux, on compte 45% de femmes et 55% d'hommes. Nous souhaitons que les pères se sentent inclus dans le projet : pari réussi ! ”

mesinfosbebe.croix-rouge.fr

 EN LIEN AVEC L'ACTU

L'attention aux plus vulnérables, une priorité européenne

Le 1^{er} janvier 2022, c'était au tour de la France d'assumer la présidence du Conseil de l'Union européenne (PFUE) pour une durée de six mois. Fin 2021, nous avons saisi cette occasion pour faire entendre notre voix et définir quatre grandes priorités à mettre à l'ordre du jour du calendrier européen : renforcer l'engagement et la mobilité des jeunes ; faire progresser l'économie sociale et solidaire ; faire de la lutte contre le sans-abrisme une des priorités de l'Europe ; construire une Europe toujours plus mobilisée face aux crises.

Durant la crise sanitaire, les personnes vulnérables et isolées ont été particulièrement exposées. Comme souvent, ce sont les plus fragiles qui se retrouvent en première ligne, qui sont les plus affectés. Dans le troisième axe de notre plaidoyer, nous rappelons donc qu'**il est urgent d'agir pour maintenir les activités de lutte contre les exclusions et proposer à chacun des solutions adaptées et durables.** Concrètement, il faut renforcer la veille sociale, socle essentiel des actions sur le sans-abrisme et outil d'observation des besoins sociaux dans les divers territoires. Nous devons aussi défendre l'accueil inconditionnel en portant une attention particulière aux publics les plus vulnérables. Enfin, il faut rendre effectif le droit au logement et œuvrer pour l'accès à l'accompagnement social des grands exclus, en privilégiant l'écoute, le recueil de leur parole et leur participation. C'est ainsi que nous pourrions apporter la meilleure réponse à leurs besoins.

“On ne naît pas parent, on le devient.”

Françoise Dolto, pédiatre et psychanalyste française



1065

personnes en insertion en 2021

(RE)LIÉS PAR L'INSERTION

Décrocher un emploi pour raccrocher dans la vie

La résilience est au cœur du projet de Croix-Rouge insertion. Grâce aux contrats à durée déterminée d'insertion, assortis d'un accompagnement individuel, les personnes en transition professionnelle se forment, acquièrent de nouvelles compétences et retrouvent le chemin de l'emploi avec confiance.

L'année 2021 a été marquée par la transformation et le fort développement de nos activités. Transport, logistique alimentaire, recyclerie, entretien d'espaces verts et naturels, maraîchage biologique... Au total, 1065 personnes ont été accueillies dans nos établissements, majoritairement des personnes très éloignées de l'emploi. À l'issue de ce parcours, la moitié d'entre elles ont décroché un emploi ou une formation qualifiante.

“ Croix-Rouge insertion se trouve à un moment décisif pour son développement. Ses établissements sont engagés dans des activités à forte valeur ajoutée pour les territoires et ont une réelle expertise concernant l'accompagnement vers l'emploi. Il s'agit maintenant de changer d'échelle et de poursuivre la montée en compétences pour accroître notre impact social. ”

Sylvaine Brunet,
présidente de Croix-Rouge insertion



Lutter contre la précarité énergétique favorise le rebond

Située à Pantin, en Seine-Saint-Denis, Croix-Rouge insertion LogisCité forme des médiateurs en économie d'énergie. Leur mission ? Proposer des diagnostics sociotechniques personnalisés aux habitants. Alors que le montant des factures s'envole, faire des économies d'énergie est devenu une nécessité. Cette activité permet aussi aux salariés en insertion de s'inscrire dans une nouvelle dynamique professionnelle dans laquelle ils se sentent particulièrement utiles.



Virginie,
médiatrice à LogisCité de
février 2020 à août 2021,
puis accompagnante d'élèves
en situation de handicap

“ Avant, je n'avais plus confiance en moi. Je n'arrivais plus à appréhender le monde du travail, j'étais perdue. Je regardais mes collègues et j'étais jalouse d'eux. J'avais l'impression que tout le monde y arrivait et pas moi. J'espère aujourd'hui avoir dépassé ça. LogisCité m'a aidée à me remettre dans l'activité professionnelle, à m'habituer à l'environnement de travail. J'ai repris de l'assurance, je sais que je peux faire des choses. Mon encadrante m'a conseillé d'enchaîner les deux emplois : c'est plus facile de continuer sur sa lancée que de s'arrêter et reprendre. Je le garde tout le temps à l'esprit, ça m'a aidée à candidater et à démarrer ce nouveau poste. Je me suis dit « non, je ne peux pas rester chez moi, il faut que je trouve la suite ». ”

Formation et reconversion

Modes d'emploi

Changement d'orientation, difficultés scolaires, besoin d'un nouveau départ... Comment proposer à des personnes éloignées de l'emploi de (re)nouer avec la formation dans de bonnes conditions ? C'est tout l'objet de notre programme de préparation opérationnelle à l'emploi (POEC).

Rebondir après un échec professionnel, un accident de la vie ou une fragilité personnelle est quelque chose de complexe, *a fortiori* en temps de crise sanitaire. Et même si on souhaite s'orienter vers un métier où il y a des besoins, des perspectives d'embauche, il faut parfois être accompagné pour lever certains freins. C'est par exemple le cas de la profession d'aide-soignant. Celle-ci est réglementée par le Code de la santé publique, et les conditions d'accès (sélection, formation, domaines d'exercice) sont étroitement encadrées. Dans ce contexte, entamer une formation d'aide-soignant peut se révéler une démarche stressante, en particulier pour les personnes en reconversion ou éloignées de l'emploi.

Pour les accompagner dans la découverte du métier, nous leur proposons notamment de suivre le dispositif "POEC aide-soignant".

Il permet de comprendre les contours du métier, de construire ou d'affiner son projet professionnel, de se (re)mettre à niveau, d'effectuer des stages. Objectif : pouvoir s'engager durablement et sereinement dans une perspective d'emploi. D'ailleurs, certains apprenants passent du dispositif POEC au centre de formation d'apprentis (CFA) Croix-Rouge française, associant études et contrat de travail rémunéré. Une formule cohérente qui facilite l'entrée ou le retour dans le monde du travail. Mettre l'accent sur la préqualification et augmenter nos capacités d'accueil d'étudiants en apprentissage (130 apprentis en 2020, 784 en 2021) nous permettent ainsi de relever plusieurs défis : répondre aux besoins de recrutement des établissements sanitaires, sociaux et médico-sociaux, accompagner les personnes dans leur parcours d'apprentissage, quelles que soient leurs difficultés ou leur histoire personnelle.

130

apprentis en 2020

784

apprentis en 2021

**“Un bon moyen
de découvrir
le métier, et
même d'être
embauché.”**

“ J'ai obtenu un bac pro Accompagnement, soins et services à la personne, avec une idée de ce que je voulais faire ensuite : un BTS pour travailler dans ce secteur. Mais quand les résultats de Parcoursup sont tombés, j'ai dû revoir mon projet. Je n'étais acceptée nulle part. C'est à ce moment-là que Pôle emploi m'a indiqué la POEC proposée par la Croix-Rouge française. J'ai sauté sur l'occasion, c'était vraiment idéal pour moi. J'ai appris des choses concrètes sur le travail, on nous a expliqué comment écrire les lettres de motivation, préparer les entretiens d'embauche. Sur les trois mois, on devait aussi faire un stage. Un bon moyen de découvrir le métier, et même d'être embauchée ! L'Ehpad où j'ai fait mon stage m'a ensuite proposé un contrat en alternance : aujourd'hui, je suis donc en apprentissage dans un établissement et, en parallèle, je suis les cours au CFA. ”

Medline, 19 ans,
apprenante aide-soignante

VERS UNE SOCIÉTÉ MIEUX PRÉPARÉE

Les jeunes s'engagent T'as pris quoi comme option ?

L'option Croix-Rouge offre aux jeunes la possibilité d'être sensibilisés aux principes de l'engagement dans le cadre scolaire. Né sur le terrain, ce dispositif éducatif poursuit trois grands objectifs : développer les compétences par la découverte des valeurs de notre Mouvement, favoriser la résilience personnelle et collective, permettre l'apprentissage par l'action.



« À la Croix-Rouge française, nous avons une conviction très forte : l'engagement des jeunes est l'une des clés de leur résilience personnelle et de la résilience collective. Dans le sillage de la pandémie, nous avons constaté que la santé mentale de nombreux jeunes s'était dégradée, qu'ils souffraient du manque de lien social, qu'ils étaient nombreux à se questionner sur le sens de la vie, sur leur utilité. À travers l'engagement, on tisse du lien social, on ne s'engage pas seul, on découvre qu'on peut être utile, que les autres ont besoin de nous ! C'est vraiment crucial, encore plus aujourd'hui car, on le sait, les crises se multiplient et vont continuer à se multiplier. Crises économiques, environnementales, politiques, internationales... Ce contexte peut provoquer chez les jeunes une forme de nihilisme, de lassitude, de sentiment d'« à quoi bon ? ».

Mais avec l'option Croix-Rouge, ils découvrent qu'il n'y a pas de fatalité face aux crises, qu'ils peuvent être eux-mêmes acteurs de changement. Cela favorise leur résilience personnelle. Et ce n'est pas tout : il est

aussi question de résilience collective. En effet, plus on éduque les jeunes à l'engagement, plus on les prépare à agir, plus on construit une société forte face aux crises. C'est aussi pour ça que nous souhaitons proposer cette éducation à l'engagement au plus grand nombre, aux jeunes fragiles ou en difficulté, et pas seulement à ceux dont on pense qu'ils « auront les épaules ». Nous n'avons pas le droit de garder cette option pour nous. Pourquoi ? Car la confiance fait grandir. C'est justement en faisant confiance aux jeunes qu'on leur donne l'occasion de grandir, dans leur vie personnelle et dans leur vie avec les autres. En 2021, 1140 jeunes ont suivi le programme option Croix-Rouge, soit 38 classes concernées. La tendance va désormais s'accélérer puisque nous avons inscrit ce dispositif dans notre Stratégie 2030. C'était une évidence, tant il nous permet de répondre aux grands défis qui se présentent à nous. »

Marc Vannesson,
directeur de l'Éducation, de la prévention
et des liens familiaux

Former le plus grand nombre aux gestes qui sauvent

Treize minutes ! C'est le temps moyen d'arrivée des secours en France. Arrêt cardiaque, accident domestique, catastrophe naturelle, attentat...

Chaque citoyen peut être confronté à une situation d'urgence. Et chaque minute compte pour pratiquer les gestes qui sauvent des vies. Or la France dénombre plus de 12 millions de jeunes écoliers, collégiens et lycéens, qui constituent autant de maillons de la chaîne de secours. En septembre 2021, la Croix-Rouge française a donc dédié la Journée mondiale des premiers secours (#JMPS) à la jeunesse. À cette occasion, nous sommes intervenus dans les établissements scolaires pour proposer des initiations aux premiers secours et aux gestes qui sauvent ainsi que des animations autour de la prévention des accidents de la vie quotidienne. Un précieux investissement. Pour le présent, mais aussi pour l'avenir. Parce que bâtir une société plus résiliente est au cœur de nos priorités.



“Bâtir une société plus résiliente est au cœur de nos priorités.”

Vers une protection civile globale et performante

Acteur incontournable de la société civile dans la gestion des crises et des situations d'urgence, la Croix-Rouge française se réjouit de l'adoption de la loi Matras, le 16 novembre 2021.

Cette loi, qui vise à moderniser la sécurité civile, est une avancée majeure et cohérente. Elle renforce notre intégration à la chaîne du secours et reconnaît l'engagement au quotidien de nos 100 000 volontaires, partout sur le territoire ! Surtout, elle conforte nos grandes orientations stratégiques et défend une logique de protection civile et performante. Pour apporter une réponse adaptée en matière de secours d'urgence et d'assistance aux populations. Et être prêts à faire face aux nombreuses crises à venir.



Élodie Vermeersch,
cadre de santé formateur, Institut régional
de formation sanitaire et sociale (IRFSS)
des Hauts-de-France, Institut de Lens

Le lien, ça s'apprend

“ Le lien avec les patients, c'est une composante essentielle de la formation d'aide-soignant. Elle se déroule sur un an, ou sur dix-huit mois quand elle est effectuée en apprentissage, et compte pas moins de 10 modules. L'un d'entre eux est spécialement consacré à la communication. Dès la rentrée, nous expliquons aux apprenants que les valeurs de la Croix-Rouge française sont omniprésentes dans l'exercice du métier. On leur transmet bien sûr des savoirs théoriques, et bien d'autres choses : savoir-être, humanité, attitude bienveillante et respectueuse... On doit être dans cette démarche, à la Croix-Rouge encore plus qu'ailleurs ! Bien sûr, on compose avec les capacités de l'apprenant. Dans la démarche de soin, certains seront plus à l'aise dans l'animation, le divertissement ; d'autres dans l'émotion, l'empathie.

Les étudiants apprennent les gestes techniques pour effectuer la toilette du patient, faire un change, le mettre en fauteuil. C'est un travail avec de l'humain, à 100%. Il y a toujours de l'échange, de la communication, de l'écoute active... ce que nous avons à cœur de transmettre aux futurs professionnels. Ils sont le premier contact du patient lors de son arrivée dans le service ; ils sont présents la nuit, moment souvent propice aux angoisses ; ils entrent dans la sphère intime des patients... La proximité fait partie du métier. Je leur rappelle souvent que le patient est le premier observateur du soin. Être en interaction avec lui, en associant présence et délicatesse, c'est fondamental.”



**“Être en interaction,
en associant présence
et délicatesse,
c'est fondamental.”**



FAITS MARQUANTS 2021

6 janvier

Vaccination Covid-19

La Croix-Rouge française s'engage à participer au déploiement d'une vaccination de masse avec l'ouverture de centres dédiés et des dispositifs mobiles.

8 février

Lancement d'EPoP

Ce projet vise à étendre le recours aux savoirs des personnes en situation de handicap. Cela dans une optique de pair-accompagnement, de participation à la conception et à l'évaluation des politiques publiques et des offres d'accompagnement.

7 avril

Vaccination au Stade de France

Le Stade de France devient un centre de vaccination. 10 000 personnes sont vaccinées dès la première semaine.



8 mai

Journée mondiale de la Croix-Rouge et du Croissant-Rouge

C'est l'occasion de rappeler que nous sommes près de 15 millions de volontaires à travers le monde et qu'ensemble nous sommes #inarrêtables.

22 mai

Éruption volcanique en RDC

Le mont Nyiragongo entre soudainement en éruption. Le 2 juin, ce sont 40 tonnes de matériel qui sont envoyées via notre Plateforme d'intervention régionale de l'océan Indien.

22-30 mai

Journées nationales

Ce grand moment fédérateur nous a permis à nouveau de partir à la rencontre du public. Une semaine cruciale pour collecter des dons pour financer les actions locales.

12 juillet

Plateforme

Toutes mes aides

Elle est lauréate du programme d'entrepreneuriat de notre accélérateur d'innovation sociale, 21. Il s'agit d'une plateforme numérique pour les particuliers qui permet d'identifier l'ensemble des aides sociales auxquelles ils ont droit.

14 août

Séisme en Haïti

Un puissant séisme fait des ravages en Haïti. Dès le 17 août, nous venons en aide aux équipes locales pour répondre aux besoins prioritaires des populations affectées. 56 tonnes d'équipement sont acheminées grâce à notre Plateforme d'intervention régionale Amériques Caraïbes.

10 septembre

Philippe Da Costa, notre nouveau président

Lors de notre 77^e assemblée générale, un nouveau conseil d'administration a été élu, ainsi que le nouveau président de la Croix-Rouge française, Philippe Da Costa.





11 septembre

Journée mondiale des premiers secours

En plaçant la Journée mondiale des premiers secours 2021 sous le signe de la jeunesse, nous encourageons le développement de ces formations en milieu scolaire.

22 septembre

Retrouvailles avec Marc Levy

Après avoir été bénévole à la Croix-Rouge française dans sa jeunesse, l'écrivain Marc Levy devient notre ambassadeur aux côtés d'Adriana Karembeu.

5-6 octobre

3^e Sommet mondial sur la santé mentale

L'événement s'est tenu à Paris. Philippe Da Costa s'y est exprimé pour présenter nos engagements en France et à l'international. Il a rappelé que la santé mentale est l'une de nos priorités et que nous devons agir par une réponse collective.

6-7 octobre

À grand âge, grand rebond

Deux jours de séminaire pour travailler sur la résilience des personnes âgées, tout en intégrant une réflexion sur la résilience de notre organisation.

31 octobre-12 novembre

COP26 à Glasgow

Nous étions présents pour faire entendre notre voix et proposer des réponses concrètes face aux crises liées au changement climatique.



16 novembre

Loi Matras

Adoptée le 16 novembre, cette loi, portée par le député Fabien Matras, a l'ambition de moderniser la sécurité civile, qui n'a pas connu de grande réforme depuis 2004.

24 novembre

Naufrage dans la Manche

Nous nous sommes immédiatement mobilisés à la suite de cet événement tragique qui a coûté la vie à 27 personnes migrantes. Nous sommes intervenus au sein du dispositif d'accueil des survivants et avons assuré le lien avec les familles.



19 décembre

Tribune cosignée dans *Le Monde*

À la suite du drame survenu le 24 novembre, Mike Adamson, directeur général de la Croix-Rouge britannique, et Philippe Da Costa cosignent une tribune dans laquelle ils appellent à reprendre les discussions sur les politiques d'asile et d'immigration afin d'aboutir à des règles claires qui protègent et qui sauvent.

**NOUS ŒUVRONS
POUR PERMETTRE
LA RÉSILIENCE
DES PERSONNES
ET DES
POPULATIONS.**

La Croix-Rouge française
résiliente

RAPPORT ANNUEL

2021



**“Nous avons
renforcé notre
impact en nous
transformant.”**



Entretien avec Philippe Da Costa, président, et Jean-Christophe Combe, directeur général

Comment la Croix-Rouge française se transforme-t-elle pour répondre aux crises actuelles et à celles de demain ?

Philippe Da Costa : Crises sociales, climatiques, sanitaires, politiques, économiques... Face à cet horizon de crises, nous avons un rôle historique à tenir auprès des personnes vulnérables. Pour nous transformer et élaborer une stratégie à la hauteur des enjeux, il faut commencer par identifier les manques, par écouter les personnes que nous accueillons. Car leurs besoins sont le moteur de notre action !

Jean-Christophe Combe : Élaborer une stratégie implique également d'anticiper l'évolution de notre environnement. Face à l'intensification des événements extrêmes, dont les travaux de prospective nous prédisent la multiplication, il faut se préparer. C'est tout le sens de l'étude que nous avons menée en 2021 avec Futuribles. L'objectif était clair : identifier les défis sociaux, économiques, climatiques et géopolitiques des années à venir pour éclairer notre projet stratégique. Et qu'il soit le plus efficace possible face aux enjeux du XXI^e siècle.

Justement, la Stratégie 2030 a été adoptée par l'assemblée générale en septembre 2021. Que permet-elle ?

PDC : Après avoir posé la première pierre avec le nouveau projet associatif, la Stratégie 2030 nous permet de transformer et de prioriser nos activités au sein d'un "cadre d'action commun". Cette stratégie rappelle ce qui nous guide et nous anime. Et, au niveau des territoires, elle apporte de la cohérence et de la lisibilité à nos actions et nos missions. Ses trois grands piliers nous engagent collectivement dans les trois temps de la crise. Nous sommes là avant les crises, dans la préparation, la prévention et l'éducation ; pendant les crises, pour protéger,

secourir et mettre à l'abri ; et après les crises, pour aider la population à se relever, en lui donnant la possibilité de tisser et retisser le lien social, si essentiel pour prévenir la crise suivante et s'épanouir.

JCC : Cette stratégie nous donne un cap pour continuer et amplifier notre transformation, au service de l'impact. En France métropolitaine et d'outre-mer et à l'international, elle nous permet de regarder dans la même direction.

Un nouveau conseil d'administration a été élu lors de la dernière assemblée générale, dans le sillage de la révision des statuts de l'association. Monsieur le président, qu'est-ce qui vous anime pour votre mandat ?

PDC : J'ai accepté ce mandat de président de la Croix-Rouge française avec émotion, humilité et honneur, parce que notre organisation est unique. Elle est à la fois un mouvement, mondial et universel, une association, forte de son action et de ses membres, une entreprise de l'économie sociale et solidaire, et une institution, repère pour toute une population. La collégialité me tient particulièrement à cœur, car nous souhaitons une démocratie associative vivante et apaisée, dans laquelle chacun peut s'exprimer. La parité est également essentielle. L'inscrire noir sur blanc dans nos statuts pour les instances nationales est remarquable, inédit. Ces dernières années, malgré les crises, nous nous sommes transformés pour répondre toujours plus efficacement aux besoins de la population. Je souhaite que nous poursuivions dans cette voie, car c'est à nous d'être plus forts encore pour mener à bien notre mission auprès des plus vulnérables.

édite

Réalisation

Directeur de la publication : Philippe Da Costa

Directeur de la rédaction : Jean-Christophe Combe

Rédacteur en chef : Laurent Amiard

Coordination éditoriale : Anne-Lucie Acar, Marine Bouniol, Estelle Burget et Benjamin Lagrange

Rédaction : Anne-Lucie Acar, Benjamin Lagrange et Matthieu Robet

Conception graphique : Agence Zcomme

Direction artistique : John Pépin, Nicolas Taburet

Crédits photo

Alex Bonnemaison, Alix Marnat, Christophe Hargoues, Constance Decorde, Didier Pazery, Guillaume Binet – MYOP, Jean Luc Luysen, Joan Bardeletti, Leif Carlsson, Martine Mouchy, Matthieu Suprin, Pascal Bachelet, Shutterstock, Getty images.

Nous remercions tous nos contributeurs pour leurs témoignages.

Ce rapport annuel est responsable.

Limitation de l'encre, impression sur du papier recyclé composé à 100% de fibres recyclées, sans blanchiment au chlore et tailles de caractères adaptées pour faciliter la lecture pour tous.

Services administratifs

Campus Croix-Rouge française, 21 rue de la Vanne CS 90 070, 92126 Montrouge Cedex.
Tél. : 01 44 43 11 00

Siège social

98 rue Didot, 75694 Paris Cedex 14

3

ÉDITO

6

LES HORIZONS DE NOTRE TRANSFORMATION

La résilience, ça s'anticipe **8**

Stratégie 2030 : on se réinvente **10**

14

LA MESURE D'IMPACT SOCIAL, LEVIER DE LA RÉSILIENCE

18

NOUS INNOVONS CHAQUE JOUR

Ces dispositifs qui nous rapprochent **20**

Les boutiques Chez Henry font des petits **22**

24

UN LIEN FORT AVEC NOS PARTENAIRES

31

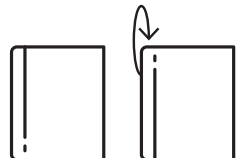
S'ENGAGER À LA CROIX-ROUGE FRANÇAISE

32

CARTE D'IDENTITÉ

MODE D'EMPLOI
Ce rapport annuel
se lit dans les deux sens.

Retournez-le







LES HORIZONS

DE NOTRE

TRANSFORMATION

LA RÉSILIENCE ÇA S'ANTICIPE



Être résilient, c'est savoir faire face aux chocs et aux traumatismes. C'est également s'y préparer en anticipant les situations à risque, les dangers, les catastrophes... Pour y parvenir, nous avons mené un travail de prospective tout au long de l'année 2021. En nous questionnant sur les grands défis du XXI^e siècle, en construisant notre Stratégie 2030 pour répondre à ces enjeux, nous nous assurons aussi que la Croix-Rouge française est prête à y faire face.

Accélérer la compréhension des enjeux

La décennie qui vient sera marquée par la multiplication de crises individuelles, favorisées par une plus grande précarité économique et sociale, et de crises collectives, liées aux changements environnementaux, géopolitiques et politiques. *"Nous savons tous désormais que les crises vont se multiplier, mais tout ça nous apparaît parfois encore flou, comme si nous n'étions pas concernés... C'est paradoxal parce que les crises sont déjà là, ici en France. La prospective nous aide autant à envisager les futurs possibles qu'à mieux comprendre ce qui est à l'œuvre aujourd'hui"*, explique Sébastien Lagorce, responsable stratégie et prospective.

Éclairer les choix de la Stratégie 2030

Ce travail de prospective a été indispensable pour construire notre Stratégie 2030 autour des trois temps de la résilience, comme une réponse adaptée aux enjeux de demain. *"Nous avons besoin de nous projeter dans le temps long, de repérer les événements ou technologies de rupture, de comprendre les nouveaux usages et comportements des citoyens. Des crises sociales aux catastrophes naturelles, répondre à l'urgence comme nous le faisons depuis bientôt 160 ans nécessite sang-froid et agilité. Ni prédiction, ni prophétie, la prospective est l'une des clés pour être mieux préparé et répondre aux crises plus vite et plus efficacement"*, complète Sébastien Lagorce.

Penser les solutions

Partager ces réflexions avec les pouvoirs publics et les autres associations est pour nous une évidence. En novembre 2021, nous avons donc publié le rapport *Anticiper 2030. Crises, transformations et résilience*, réalisé avec le cabinet Futuribles. *"Cette étude avait pour objectif d'identifier les nouveaux besoins de la population, les vulnérabilités de demain puis, dans un second temps, d'élaborer des pistes de solutions concrètes. Il y a une forte attente des décideurs et du grand public quant aux actions que peut mener la Croix-Rouge française pour réduire les vulnérabilités*, souligne Clément Morillion, responsable du département des affaires publiques. *Nous partageons régulièrement ces résultats avec le gouvernement ou le Parlement dans une démarche de responsabilité et de sensibilisation. Ce rapport tente d'y répondre et contribue en cela à la résilience des populations et de notre organisation."*

Assurer la résilience de notre organisation

"Covid-19, Ukraine... Nous venons de connaître coup sur coup deux crises majeures. Collectivement, nous avons beaucoup appris de nos mobilisations et sommes aujourd'hui mieux préparés", ajoute Sébastien Lagorce. Certes, il est impossible de prévoir où et quand la prochaine crise se produira. Il est impossible aussi d'en prédire la nature. Cependant, la prospective est un outil supplémentaire qui apporte encore davantage d'agilité et d'efficacité à notre organisation, particulièrement dans un contexte de crise permanente.

“Répondre à l'urgence nécessite sang-froid et agilité.”



STRATÉGIE 2030 ON SE RÉINVENTE

“ Par-delà la diversité de nos territoires, de nos activités, de nos origines et de nos opinions, nous sommes unis par la force de notre emblème. ”

Extrait du projet associatif
de la Croix-Rouge française

Face à la multiplication des crises – sanitaire, économique, climatique, migratoire... –, la Croix-Rouge française a un rôle historique à tenir auprès des personnes vulnérables. Dans une société fracturée, elle est un tiers de confiance auprès des partenaires et des pouvoirs publics, auprès de tous ceux qui souhaitent développer des solidarités. C'est pour cela que nous avons repensé notre projet associatif, en 2020, avant de poursuivre notre transformation en 2021 en adoptant la Stratégie 2030. Avec nos structures bénévoles, nos établissements, notre mouvement international et tous nos partenaires, nous sommes prêts à relever les défis du XXI^e siècle.

Quand on conçoit une stratégie, deux questions essentielles se posent : comment l'environnement va-t-il évoluer ? Quels sont les besoins des personnes que l'on accompagne ? Dans les deux cas, il faut savoir écouter : les publics que l'on accompagne, d'une part, et les experts, scientifiques, climatologues, d'autre part. Menée avec rigueur, cette démarche d'anticipation, d'écoute et de recueil des besoins nous a permis d'élaborer la Stratégie 2030. Un cap et un horizon pour notre association. Un seul objectif : la résilience des populations.

“ La Croix-Rouge est née de la volonté d'agir pour et avec les autres. De la volonté d'hommes et de femmes qui se sont associés pour prendre soin sans distinction des blessés de guerre, puis, sans condition, de tous les blessés de la vie. Héritiers d'Henry Dunant et de ses millions de successeurs à travers le monde, nous refusons le sommeil de l'indifférence et réinventons inlassablement ces gestes humanistes fondateurs : accueillir, protéger et relever. Au coin de la rue comme au cœur des crises mondiales les plus violentes. ”

Extrait du projet associatif de la Croix-Rouge française

“ Prévenir et éduquer ; protéger ; relever en rétablissant le lien social. À chacune de ces étapes, l'humanité que nous mettons dans la relation avec les personnes que nous accueillons est aussi importante que la qualité du geste technique. ”

Extrait de la Stratégie 2030 de la Croix-Rouge française

Avant, pendant et après la crise

Dans un monde où les défis sociaux et les crises se multiplient et s'intensifient, l'entraide n'est pas seulement une vertu. C'est une condition de survie. Dans un tel monde, l'attention aux plus vulnérables, aux plus pauvres, aux plus isolés ou aux plus fragiles n'est pas qu'un devoir humaniste. C'est l'occasion de bâtir une société protectrice, juste, apaisée et durable, où chacun peut agir. Après avoir défini notre raison d'être dans notre nouveau projet associatif, nous avons identifié trois grandes missions pour nos volontaires : prévenir et éduquer, protéger et relever en rétablissant le lien social. Trois missions qui se déroulent avant, pendant et après chaque crise. Trois missions qui font sens quand elles sont prises isolément, mais aussi dans leur continuité, leur complémentarité.

Ce qui nous guide et nous engage

Cette stratégie nous permet aussi de transformer et de prioriser nos activités au sein d'un cadre d'action commun. Au niveau des territoires, en apportant de la cohérence et de la lisibilité. Et au-delà, en rappelant ce qui nous guide et ce qui nous engage. Ce qui nous guide ? Ce sont les besoins des personnes, le bien-être et la sécurité de nos volontaires, l'équilibre durable de notre modèle socio-économique, l'innovation ouverte. Ce qui nous engage ? C'est le strict respect de notre principe de neutralité, le développement de l'engagement sous toutes ses formes, l'action en partenariat et la réduction de notre empreinte environnementale.

Désormais, nous sommes mieux organisés pour faire face aux crises présentes et à venir. Ce travail de transformation a été entamé avant la pandémie du Covid-19 et, pourtant, il répond parfaitement aux situations que nous vivons depuis trois ans. L'actualité démontre la pertinence de notre nouvelle stratégie et la nécessité d'être préparés pour offrir une réponse à la hauteur des attentes de celles et ceux qui comptent sur nous.

“ L'entraide n'est pas seulement une vertu. C'est une condition de survie. ”

Une stratégie qui a rendez-vous dans toute la France

“ Les engagements stratégiques ont été adoptés lors de l’assemblée générale, en septembre 2021. Ensuite, il fallait que chacun puisse se saisir rapidement de cette stratégie, car nous sommes tous coresponsables de sa mise en œuvre. À partir du mois d’octobre, les délégations territoriales ont organisé, avec notre appui, des séminaires stratégiques territoriaux dans toute la France. Présentation des engagements, état des lieux de l’existant, première étape dans l’élaboration de plans d’action territoriaux... La Stratégie 2030 est notre fil rouge, mais c’est en la traduisant en actes dans les territoires qu’elle devient concrète. Si nous souhaitons être à la hauteur de nos ambitions d’ici à 2030, c’est aujourd’hui qu’il faut agir. Tous les volontaires sont invités à se mobiliser pour que les engagements 2030 deviennent, d’ici quelques années, la réalité de la Croix-Rouge française. ”



Christophe Jossa,

directeur adjoint à la direction de l’inclusion de la Croix-Rouge française



“ Après l’assemblée générale, les élus se sont saisis de la Stratégie 2030 en organisant des séminaires stratégiques dans leur région. Dans les mois qui ont suivi, ils ont proposé de véritables temps d’échange, de partage et d’inspiration aux acteurs de leur territoire. L’objectif était de s’approprier collectivement les enjeux de cette nouvelle ambition, afin de pouvoir, ensuite, la mettre en œuvre. ”



Vincent Posada,

vice-président et président de la commission actions des territoires



“La Stratégie 2030 est notre fil rouge, c’est en la traduisant en actes dans les territoires qu’elle devient concrète.”

 ÇA CRÉE DU LIEN

Une tournée des régions sans fausse note

Les objectifs de la "tournée des régions" ? Faire le bilan de la mandature écoulée et préparer le futur de la Croix-Rouge française. De février à avril 2021, notre président, Jean-Jacques Eledjam, et notre directeur général, Jean-Christophe Combe, sont allés à la rencontre des acteurs de l'association, quelques mois avant la fin des mandats. Ces rendez-vous ont permis de faire le bilan des quatre années écoulées et de revenir sur les faits marquants. Parmi eux, la crise liée à la pandémie du Covid-19, bien sûr, qui a fortement touché les activités de tous les territoires. Enfin, il s'agissait aussi de préparer la suite. Comment enrichir la réflexion sur la

Stratégie 2030, déclinaison du nouveau projet associatif ? Comment accompagner cette stratégie ? Comment mettre en œuvre notre raison d'être ? Chacun a eu l'occasion de s'exprimer et de débattre sur ces questions essentielles pour notre avenir.



“C’est un moment privilégié pour partager les missions qui nous rendent fiers.”



Premier épisode, le 17 mars 2021

 EN LIEN AVEC L'ACTU

C à nous : notre transformation servie sur un plateau

Et si on lançait un rendez-vous pour partager avec notre réseau nos enjeux de transformation et notre nouvelle Stratégie 2030 ? Et si on en parlait de manière concrète, en écoutant la parole des premiers concernés, en discutant avec des experts ? Et si on prenait le temps de regarder tous ensemble dans la même direction ? C'est tout l'objet de l'émission C à nous, dont le premier numéro a été diffusé en mars 2021. Le principe de cette émission interactive est de favoriser l'inspiration,

d'échanger autour de témoignages, de personnalités surprises, de spécialistes et de reportages sur le terrain. Chaque épisode de C à nous nous offre la possibilité de dialoguer et d'incarner la Stratégie 2030, de la rendre visible, palpable. De montrer par nos actions qu'elle est déjà bel et bien en marche. C'est aussi un moment privilégié pour partager les missions qui nous rendent fiers, nos doutes, nos réussites et nos bonheurs au quotidien !

5
émissions
C à nous en 2021



A woman with dark braids is looking down at a document held by another person. The background is a blurred office or meeting room. The text is overlaid on the image.

**LA MESURE
D'IMPACT
SOCIAL,
LEVIER DE LA
RÉSILIENCE**



Vérifier si nous sommes utiles, analyser les répercussions des actions que nous menons auprès des personnes vulnérables, savoir si nous améliorons vraiment leur situation... Évaluer notre impact est une nécessité. Aux côtés des indicateurs quantitatifs traditionnels, la mesure d'impact social est indispensable pour accompagner notre transformation.

Mesure d'impact social **Ça va mieux, comment ?**

Quand on parle d'impact social, on s'intéresse aux changements que nos activités produisent dans la vie des publics que nous accompagnons, mais aussi de nos bénévoles et salariés. En fait, on s'intéresse au cœur de notre mission, puisqu'on essaie de voir si ce que l'on fait est véritablement utile, bénéfique, pertinent. Quand une personne nous dit "ça va mieux", qu'y a-t-il derrière cette expression ? Placer l'individu au cœur de nos préoccupations est indispensable pour nous assurer, de façon quantitative mais surtout qualitative, que nous avons répondu à ses besoins.

Questionner, recueillir la parole, remettre en perspective... La mesure d'impact social est donc essentielle pour mener à bien une politique de transformation. En effet,

nous ne pouvons pas penser une transformation sans savoir ce que celle-ci va générer de positif ou de négatif. Quand on se transforme, on fait des paris, mais cela ne fonctionne pas toujours. Il faut alors faire des ajustements en cours de route. Or avoir un éclairage sur les changements qui ont lieu aux moments clés du processus est justement ce qui permet de s'assurer que l'on va dans la bonne direction ou d'apporter d'éventuelles modifications. Concrètement, la mesure d'impact social offre un éclairage sur les orientations choisies, tout en apportant des éléments complémentaires à intégrer dans la stratégie de transformation. Elle permet d'objectiver notre action et constitue ainsi un levier important de la résilience.

Quand la stratégie devient concrète

En 2021, la mesure d'impact social a concerné de nombreux sujets. Nous avons notamment mené un travail pour identifier les impacts des engagements de la Stratégie 2030 et désigné des objectifs opérationnels pour chacun des piliers. C'est ce qui permettra, dans un avenir proche, de vérifier que la stratégie devient réalité. Parallèlement, nous avons finalisé trois études. Intitulées *Besoin de répit : le relais parental, un dispositif unique en son genre, Communiquons autrement* (évaluation de la communication alternative améliorée mise en place dans les établissements accueillant des personnes en situation de handicap) et *Bilan 2020 de la réponse de la Croix-Rouge française à la crise Covid sur le territoire national – Retour d'expérience et*

impact social, elles nous ont permis d'en savoir plus sur des missions réalisées par la Croix-Rouge française dans des contextes bien distincts. Enfin, dix études* ont également été lancées ou sont en cours de réalisation. Elles aussi permettront de tirer des enseignements précieux pour la poursuite de notre transformation.

**Études en cours : Services civiques, Canopée, Transformation organisationnelle de pôles gériatriques, Budgets participatifs, Aller vers la vaccination, Mineurs non accompagnés à Grande-Synthe, Dispositif de suivi/évaluation du pilote Croix-Rouge sur roues, Offre de formation Campus, Premiers secours psychologiques, Covid 2021.*



SUIVONS LE LIEN

Qu'est-ce que l'impact social ?

Évaluer l'impact social d'un programme ou d'une action consiste à s'intéresser aux changements positifs ou négatifs, prévus ou non, à court, moyen et long terme, engendrés par un projet sur l'ensemble de ses parties prenantes (personnes ou groupes de personnes ayant une influence ou étant influencés directement ou indirectement par le projet).



Un nouvel outil de mesure d'impact social

Comment inclure l'impact social dans l'évaluation des nouveaux projets de la Croix-Rouge française ? Lorsque l'organisation décide de soutenir tel ou tel projet, différents indicateurs, financiers, quantitatifs, sont pris en compte. Mais *quid* de l'impact social ? Pour faire en sorte qu'il devienne un axe d'évaluation à part entière, nous avons travaillé au développement d'un outil de mesure d'impact social. Doté d'un fonctionnement simple, il permet aux acteurs de l'association de questionner la finalité de leur projet et d'en mesurer l'impact, en adéquation avec la Stratégie 2030. Il permet aussi de s'interroger sur le potentiel de l'action : nombre de personnes concernées, nombre de

journées durant lesquelles elles vont en bénéficier, durée totale. Pourquoi cette dernière question est-elle importante ? La comparaison entre l'ouverture d'un centre d'accueil pour demandeurs d'asile de 20 places, qui fonctionne 365 jours par an, et la mise en place d'une journée de sensibilisation sur le VIH auprès de 500 personnes nous montre bien que le critère du nombre de personnes concernées ne suffit pas : une activité qui s'inscrit dans la durée a généralement beaucoup plus d'impact qu'un *one shot*. Avec cet outil, il est donc plus facile de mesurer l'impact social d'un projet. Et de décider ou non de le soutenir, en ayant tous les éléments. »



Clément Souk-Aloun,

chef de projet adjoint - Mesure d'impact social





**NOUS
INNOVONS
CHAQUE JOUR**



CES DISPOSITIFS QUI NOUS RAPPROCHENT

28070
contacts
par Croix-Rouge
sur roues en 2021

La crise du Covid-19 a mis en avant le grand isolement d'une partie de la population. En France, il y a un public "invisible", difficile à appréhender, à rencontrer, à aider... Cette actualité a confirmé la pertinence des dispositifs d'"aller-vers" et de mobilité que nous mettons en place depuis plusieurs années, tout en nous invitant à accélérer la tendance.

Proposer des activités itinérantes pour agir au plus près des personnes isolées, faciliter les déplacements partagés pour accéder aux services : dans un sens comme dans l'autre, la mobilité est une nécessité. C'est un impératif pour tisser du lien social, répondre aux besoins de la population, dynamiser les territoires et contribuer à la transition écologique.

Croix-Rouge sur roues

Nos 60 véhicules Croix-Rouge sur roues sillonnent les routes de France et vont à la rencontre des plus vulnérables, à proximité de leur lieu de vie. Poursuite des tournées, mise en place de nouveaux dispositifs : en 2021, la dynamique s'est intensifiée. Dans les Vosges, l'unité locale de Vittel a, par exemple, lancé un Croix-Rouge sur roues avec une activité textile. En parallèle de la vente de vêtements à petits prix, les volontaires accompagnent les personnes en difficulté dans leurs démarches d'accès aux droits. Tout a été pensé : le véhicule est doté d'un espace confidentiel et numérisé. Parallèlement, nous avons engagé un chantier global de transformation des pratiques d'"aller-vers" dans le cadre de la Stratégie 2030. Objectif ? Placer la lutte contre l'isolement et l'accompagnement global des personnes au cœur de nos activités d'"aller-vers". Comment ? En valorisant l'expression et la participation des publics que nous accompagnons, d'une part, et en renforçant notre ancrage local d'autre part.

Croix-Rouge mobilités

Avec des territoires ruraux de plus en plus désertés, une surreprésentation du transport dans la production de gaz à effet de serre et la sous-utilisation des véhicules personnels, le sujet des déplacements est un défi de taille. Depuis quelques années, les programmes Croix-Rouge mobilités proposent des solutions de mobilité partagées et solidaires pour permettre aux personnes isolées de se rendre à des rendez-vous, d'accéder à nos services ou à ceux d'autres acteurs. Autopartage, covoiturage, transport solidaire, prêt automobile solidaire : chacun peut trouver la solution qui lui convient ! Ces initiatives permettent aussi de casser la routine onéreuse de la voiture individuelle, et de tisser des liens entre voisins. En 2021, le déploiement du programme a connu une nette accélération. L'équipe a été renforcée pour accompagner la mise en place de nouveaux projets, aux quatre coins du pays.

60
véhicules
Croix-Rouge
sur roues
sillonnent
les routes de
France

“Le sujet des déplacements est un défi de taille.”



LIÉS LES UNS AUX AUTRES

Qu'est-ce que l'"aller-vers" ?

L'"aller-vers" relève plus d'une philosophie que d'une méthode bien définie. Il s'agit d'aller à la rencontre de personnes qui ne sont pas en mesure d'accéder aux services, droits, soins ou prestations auxquelles elles pourraient prétendre. Cette démarche permet donc de déceler des vulnérabilités dont elles n'ont parfois pas conscience. L'aide alimentaire, matérielle ou logistique est en fait un prétexte pour détecter ces dernières. Sans ce contact provoqué, ces personnes ne viendraient probablement pas nous rencontrer, par pudeur, impossibilité de se déplacer, manque d'information ou en raison d'autres contraintes.



LES BOUTIQUES CHEZ HENRY FONT DES PETITS

Notre concept de boutique solidaire Chez Henry, un lieu de rencontres et d'engagement, donne un nouvel essor à notre activité textile. Si nos différentes structures d'aide vestimentaire proposaient déjà une large offre de vêtements de seconde main, de qualité et à petits prix, c'est désormais toute la philosophie d'une partie de nos boutiques qui a été repensée. Au programme : un nouveau look mais aussi une vocation plus ouverte, ludique, inclusive et plurielle. L'année 2021 a marqué un tournant pour ce dispositif passé de la phase d'expérimentation à celle du déploiement.

“ Avec Chez Henry, nous proposons un modèle économique soutenable et écoresponsable permettant de dynamiser l'activité textile et de sécuriser nos ressources. Cette résilience économique et organisationnelle se retrouve auprès des publics. En plus d'inviter à l'engagement sous toutes ses formes, Chez Henry met l'accent sur la création de passerelles entre les personnes. Que l'on soit donateur, client, volontaire ou accompagné par la Croix-Rouge française, tout est fait pour que les chemins se croisent. Par ailleurs, nous développons le recrutement et la formation pour soutenir une activité qui met en mouvement pas moins de 30 à 40 bénévoles par magasin.

Chaque Chez Henry est conçu comme un lieu hybride où d'autres activités trouvent leur place. Aux côtés de la réparation et de l'*upcycling* des produits, on y propose des moments axés sur le bien-être, la convivialité et les échanges sur les autres actions de la Croix-Rouge française. Au centre de chaque boutique se trouve

une table d'atelier qui permet de s'asseoir, de prendre un café, de discuter, de se former... L'espace de vente est aussi complété par un petit salon où l'on peut aborder de manière plus confidentielle des sujets pouvant mener à l'orientation vers d'autres dispositifs à vocation sociale ou médico-sociale, d'aide alimentaire, d'écoute, d'aide à la parentalité...

Cinq boutiques sont actives et 15 en cours de déploiement, avec un objectif de 25 en 2022. Celle de Toulouse a été ouverte en mai 2021. Ce bel espace bénéficie d'une situation tout à fait particulière. Implantée en plein centre-ville, la boutique se trouve dans une rue passante où il y a déjà une culture de la friperie, renforçant ainsi les possibilités d'échange entre tous les types de public. ”

Arnaud Attar, responsable du réseau Chez Henry



LIÉS LES UNS AUX AUTRES

Viser la durabilité

Notre démarche de responsabilité sociétale de l'organisation (RSO) repose sur deux volets clés : le volet sociétal, qui vise à renforcer la résilience des populations vulnérables, et le volet environnemental, qui consiste à diminuer notre impact sur l'environnement. En effet, pour ne pas aggraver les causes dont nous prenons en charge les conséquences, nous devons réduire significativement les émissions directes de nos activités. La Stratégie 2030 nous engage donc à "d'abord ne pas nuire". Plusieurs initiatives existent au niveau local, avec des actions très concrètes de réduction des déchets, de recours à des modes de mobilité plus durables et inclusifs, d'achats responsables ou de réemploi. Cette dynamique doit être poursuivie et développée à très grande échelle.



“Favoriser
le lien
social.”

Le numérique, un lien social majeur

En France, 13 millions de personnes sont exclues du numérique. Une situation aggravée par la crise sanitaire. Pour relever le défi de l'inclusion numérique, nous avons recruté 80 conseillers numériques France services partout sur le territoire. Leur mission ? Repérer et accompagner les personnes éloignées des nouvelles pratiques de communication. L'enjeu est vital car il s'agit bien là de permettre à chacun de participer à la société. De redonner de l'autonomie en facilitant l'accès aux soins et à l'insertion sociale et professionnelle. Et de favoriser le lien social.

80
conseillers
numériques
France services



A photograph of two women in a professional setting. The woman on the left has long, wavy blonde hair and is smiling while looking towards the woman on the right. She is wearing a light-colored top with dark horizontal stripes and a dark lanyard with a white ID badge. The woman on the right has long, curly brown hair and is seen in profile, looking back at the first woman. She is wearing a light blue button-down shirt and has a brown shoulder bag. The background is blurred, suggesting an office or public space.

**UN LIEN FORT
AVEC NOS
PARTENAIRES**

NOS PARTENAIRES ENTREPRISES ET FONDATIONS

Du don financier au mécénat de compétences, du don en nature à l'opération de marketing responsable, de la mobilisation des collaborateurs aux collectes abondées : les modalités d'engagement avec la Croix-Rouge française sont multiples. Un interlocuteur dédié vous accompagne à chaque étape de votre projet pour construire, selon vos objectifs stratégiques et les ressources de votre entreprise, un partenariat à fort impact social autour du thème de votre choix, comme la lutte contre la précarité et l'exclusion, l'accès aux soins, le secourisme, les actions à l'international ou encore l'insertion professionnelle.



Retrouvez l'ensemble de nos partenaires et les projets qu'ils accompagnent sur notre site internet [croix-rouge.fr](https://www.croix-rouge.fr)

5.5 Designers, Air France, Air Liquide, Airbnb.org, Allianz, Amazon, Amway, Augusta SARL, Axionable SAS, Benevity, Bouygues Telecom, BPCE, Cabinet Racine, Chupa Chups, ClubFunding, Comuto SA, Crédit Agricole SA, Crédit Mutuel Alliance Fédérale, Crédit Mutuel Arkéa, Devoteam, Draeger-La Carterie, EDF, Endro Cosmétiques, FDG Group, Fondation CMA CGM, Fondation d'entreprise Michelin, Fondation FDJ, Fondation L'Oréal, Fondation Macif, Fondation Médéric Alzheimer, Fondation Nestlé, Fondation Veolia, F. Pinet, GlobalGiving, Groupe FDG, Ifis Interactive, Impression France, Impulse Conseil, Innov'SA, JA Delmas, JCDecaux Holding, Kidiliz, La Française des jeux, Les Manufactures de Layette et Tricots, Libon, L'Oréal, Macif, Malakoff Humanis, MedTecs, Nestlé France, Orange, Renault SAS, SAMB, SIS, Storengy, Terr'Asia, TF1, The Walt Disney Company France, The Kooples, TotalEnergies Foundation, Uber, Unibail-Rodamco-Westfield, Veolia, WeeeFund.

NOS PARTENAIRES FINANCIERS ET INSTITUTIONNELS

Grâce aux fonds européens, nous pouvons soutenir le développement, la pérennisation, l'innovation et la qualité de nos activités sur le territoire français. À l'international, le soutien financier de nos partenaires institutionnels est une condition essentielle au maintien et à la qualité de notre action humanitaire et d'aide au développement dans les pays les plus pauvres.

LES FONDS EUROPÉENS EN FRANCE

Dans l'attente de la nouvelle programmation budgétaire de l'Union européenne (2021-2027), en retard du fait de la crise du Covid-19, de nouvelles sources de financement ont été sollicitées. Pour faire face aux effets de la pandémie, nous avons répondu à l'appel à projets pour les associations de lutte contre la pauvreté du plan de relance (100 millions d'euros) à l'initiative du ministère des Solidarités et de la Santé et financé à 40 % par des fonds européens (Next Generation EU). Parmi les 63 dossiers que nous avons déposés sur l'ensemble du territoire, **34 projets ont été retenus pour un montant total de 7,8 millions d'euros dans les domaines de l'aide alimentaire, de l'accès aux droits et de l'inclusion sociale.**

Dans ce plan de relance, nous avons également répondu à l'appel à manifestation d'intérêt (AMI) *Recrutement et accueil de conseillers numériques France services dans le cadre de France Relance*. Nous avons ainsi signé une

convention avec la Banque des territoires pour le déploiement de 77 conseillers numériques. De la même manière, Croix-Rouge insertion a conclu un contrat pour celui de trois conseillers. Au total, l'engagement s'élève à 3,6 millions d'euros obtenus par la Croix-Rouge française pour cette opération.

Sur les autres financements européens, six nouveaux contrats ont été signés pour un montant total de cofinancement de 4,4 millions d'euros. Ces projets couvrent plusieurs de nos champs d'action, tels que le bénévolat, la jeunesse, l'amélioration de la protection internationale et de l'intégration des migrants et l'aide alimentaire. Ils ont été cofinancés par le Fonds asile, migration et intégration (Fami), la Direction générale de la cohésion sociale (DGCS) via le Fonds européen d'aide aux plus démunis (Fead et React-EU), le Fonds européen de développement régional (Feder), le Corps européen de solidarité, et le programme Erasmus+.

Commission européenne



Fonds asile, migration et intégration (Fami)



Ministère de l'intérieur
Direction générale
des étrangers en France

Fonds social européen (FSE)



Fonds européen de développement régional (Feder)



Fonds européen d'aide aux plus démunis (Fead)



Erasmus +



Corps européen de solidarité (CES)



France Relance



LES FONDS CONSACRÉS AUX ACTIVITÉS À L'INTERNATIONAL

Pour l'ensemble de nos actions à l'international, 50 contrats ont été signés en 2021, avec des projets mis en œuvre à travers le monde représentant un montant total de cofinancement de plus de 30 millions d'euros. Ces projets ont été financés grâce au soutien de l'Union européenne, de l'aide publique française, des collectivités territoriales, des agences des Nations Unies, du Fonds mondial, des bailleurs de la Coopération étrangère ainsi que des composantes du Mouvement international de la Croix-Rouge et du Croissant-Rouge.

Direction générale de protection civile et opérations d'aide humanitaire européennes (DG ECHO)



Direction générale Partenariats internationaux (DG INTPA)



Fonds européen de développement régional de l'Union européenne (FEDER)



Agence française de développement (AFD)



Région Île-de-France



Centre de crise et de soutien - CDCS (ministère de l'Europe et des Affaires étrangères)



Comité interministériel d'aide alimentaire - CIAA



Ville de Paris



Conseil régional de la Réunion



Expertise France



Nations Unies



Fonds mondial de lutte contre le sida, la tuberculose et le paludisme



Agence japonaise de coopération internationale (JICA)



Croix-Rouge britannique



ILS NOUS ONT ÉGALEMENT SOUTENUS EN 2021

- > Ambassade de France de Mauritanie
- > Ambassade de France aux Comores
- > Mairie de La Chapelle-sur-Erdre
- > Conseil départemental de la Guadeloupe

S'ENGAGER À LA CROIX-ROUGE FRANÇAISE

**Vous souhaitez avoir un impact local et sociétal ?
Vous voulez apporter des réponses concrètes
tout en développant votre potentiel ?**

Être volontaire pour un engagement commun

Bénévoles ou salariés, nous sommes là pour tous, les plus vulnérables comme ceux qui traversent des épreuves difficiles. C'est ainsi que nos 59 029 bénévoles et 17 254 salariés de métropole, d'outre-mer et dans le monde entier sont à pied d'œuvre, au quotidien, pour secourir et aider les personnes et les communautés à construire et renforcer leur résilience.

**En savoir plus :
croix-rouge.fr/Je-m-engage**

Renforcez nos équipes bénévoles

Au sein de nos 1 065 implantations locales, nous sommes en mesure de vous proposer 120 types de mission bénévole, adaptés à vos talents, vos aspirations et vos disponibilités.

Pas besoin d'être majeur pour être Croix-Rouge !

- > Dès 12 ans : devenez initiateur aux premiers secours.
- > Dès 16 ans : devenez équipier secouriste et participez à des postes de secours, ou initiateur à la réduction des risques, ou participez à des actions sociales.

Devenir salarié et faire de son engagement son métier

Vous souhaitez être utile et donner un sens à votre vie professionnelle ? Nous pouvons vous proposer une centaine de métiers dans le sanitaire, le social, le médico-social, la formation, le soutien aux activités, l'insertion... Tout comme les bénévoles, vous ferez battre le cœur de notre Mouvement, sur le terrain et dans nos structures.

Aider, apprendre et grandir ensemble

Nous vous guiderons à chaque étape de votre engagement au moyen de dispositifs variés de formation. Vous développerez des compétences techniques, mais aussi humaines, utiles à la Croix-Rouge française, tout comme dans votre quotidien et vos autres engagements.

Un geste résilient comme élan créateur

La Croix-Rouge est née sur un champ de bataille. Au milieu du XIX^e siècle, les troupes de Napoléon III et du royaume de Piémont-Sardaigne se battent contre celles de l'Empire d'Autriche. En 1859, un jeune Suisse, Henry Dunant, assiste à la sanglante bataille de Solferino en Lombardie.

Il est alors confronté à une situation communément acceptée à l'époque : les combattants blessés sont abandonnés à leurs souffrances, comme on laisserait de nos jours des cartouches vides sur le terrain des opérations. Ils sont laissés là où ils sont tombés, attendant seulement que la mort les délivre.

Henry Dunant est profondément et irrémédiablement bouleversé par l'horreur qu'il contemple. Au départ, il n'a aucune vocation humanitaire. Pourtant, il organise spontanément les secours aux combattants blessés, quels que soient leur patrie ou le drapeau qu'ils défendent. L'essentiel pour lui est de leur prodiguer les soins nécessaires à leur survie. Et ce, avec l'aide précieuse des habitants alentour.

Dans le sillage de cet élan se trouve la clé de voûte de notre raison d'être : la résilience. Une résilience qui se traduit par la faculté d'inventer des solutions à partir de traumatismes, vécus ou perçus. Une résilience qui donne les moyens de trouver les ressources pour se relever et réparer le monde, en faisant du traumatisme initial l'élément fondateur d'une renaissance.

En 1862, Henry Dunant publie *Un souvenir de Solferino*. Ce livre éveille les consciences européennes. Un an plus tard, une conférence internationale est inaugurée à Genève. Elle s'achève par l'adoption de dix résolutions et trois ambitions qui forment l'acte fondateur de la Croix-Rouge :

- > la constitution dans chaque pays d'une "Société nationale" chargée de soutenir les services de santé des armées en temps de guerre et de former des volontaires ;
- > le port d'un brassard affichant un emblème distinctif unique, une croix rouge sur fond blanc ;
- > la demande aux nations belligérantes de respecter la neutralité des ambulances.

Le Mouvement international de la Croix-Rouge et du Croissant-Rouge est né et va perdurer dans cette tradition fondée sur la résilience. Certes, nous ne sommes plus au XIX^e siècle, pourtant le monde contemporain n'a jamais eu autant besoin de Croix-Rouge !

CARTE D'IDENTITÉ

59 029
bénévoles*

17 254
salariés*

*Au 31 décembre 2021

Le plus grand mouvement humanitaire mondial

Pendant près de deux siècles, le Mouvement international de la Croix-Rouge et du Croissant-Rouge s'est développé aux quatre coins de la planète. Aujourd'hui, il constitue la plus importante organisation humanitaire au monde. Il regroupe 15 millions de femmes et d'hommes, unis autour d'un même idéal de fraternité et de solidarité, et rassemble 192 Sociétés nationales de la Croix-Rouge et du Croissant-Rouge, la Fédération internationale des Sociétés de la Croix-Rouge et du Croissant-Rouge (FICR) et le Comité international de la Croix-Rouge (CICR).

UNE ASSOCIATION UN ÉCOSYSTÈME

Des volontaires engagés au service d'un même idéal

Association loi 1901 à but non lucratif, plateforme d'innovation sociale et gestionnaire d'établissements sanitaires, sociaux, médico-sociaux et de formation, la Croix-Rouge française s'adresse à toutes et à tous. Cependant, nous portons une attention particulière aux plus fragiles et aux plus démunis.

Fidèle à notre histoire, nous rassemblons, sans discrimination d'aucune sorte, tous nos volontaires, bénévoles comme salariés, autour d'un idéal commun. Nous accueillons aussi nos partenaires, publics ou privés, qui partagent nos valeurs. Nos volontaires et partenaires ont tous en ligne de mire l'objectif d'agir pour instaurer les conditions favorables à la résilience de l'ensemble des publics auprès desquels nous agissons. Ces actions s'intègrent dans des missions que nous menons aussi bien au quotidien que lors de circonstances exceptionnelles, en France comme à l'international.

Conformément aux conventions de Genève, nous sommes auxiliaire des pouvoirs publics dans le domaine humanitaire. Ce rôle est commun à toutes les Sociétés nationales du Mouvement. Ainsi, tout en étant libre de nos choix et indépendant, nous sommes un partenaire de premier plan des pouvoirs publics.

7 principes fondamentaux

Proclamés en 1965 par la XX^e Conférence internationale de la Croix-Rouge, ils sont le socle des valeurs du Mouvement international de la Croix-Rouge et du Croissant-Rouge :

Humanité

Impartialité

Neutralité

Indépendance

Volontariat

Unité

Universalité

Du XIX^e au XXI^e siècle toujours sur le terrain

1864

Création de la Croix-Rouge française

1910

Première intervention sur une catastrophe en France lors des inondations de Paris

1945

Réaffirmation de la reconnaissance d'utilité publique

1984

Opération de distribution de tablettes protéinées "Sahel 84"

2001

Intervention à la suite de l'explosion de l'usine AZF à Toulouse

2010

Opérations de secours en Haïti à la suite d'un tremblement de terre et en France après la tempête Xynthia

2015

Secours aux blessés à la suite des attentats de *Charlie Hebdo* en janvier et du Bataclan en novembre

2020

Covid-19 : implication majeure dans le domaine aussi bien sanitaire que social

Auxiliaire des pouvoirs publics dans le domaine humanitaire

Statut juridique spécifique permettant la relation de partenariat entre un État et sa Société nationale ayant pour finalité de prévenir et d'alléger les souffrances des personnes, de protéger la vie et la santé, de faire respecter la personne humaine et de favoriser la compréhension mutuelle, l'amitié, la confiance et une paix durable entre les peuples.



Croix-Rouge habitat existe depuis cinq ans. Cette entité est au service de la modernisation des établissements sanitaires, sociaux et médico-sociaux de la Croix-Rouge française, dans le cadre plus large du projet Résilience(s) 2030. Ces cinq années d'activité permettent aujourd'hui d'exploiter 835 places et 14 résidences. Par ailleurs, Croix-Rouge habitat a programmé pour la période 2022-2026 un plan ambitieux à moyen terme de production et de rénovation. Il concerne 69 projets et 4 136 places. Parce que c'est aussi une priorité pour nous, ce programme s'inscrit dans une logique générale de transition écologique et énergétique

LE GROUPE CROIX-ROUGE FRANÇAISE

Association loi 1901 à but non lucratif, auxiliaire des pouvoirs publics dans le domaine humanitaire et acteur majeur de l'économie sociale et solidaire, nous regroupons différentes entités pour consolider la coopération entre toutes nos activités. Cela nous permet d'assurer l'agilité et l'efficacité de notre organisation, nécessaires à la qualité de nos réponses. La création de ce groupe nous permet de fédérer sans constituer une entité juridique en soi. C'est également le moyen pour nous de saisir de nouvelles opportunités afin de continuer à innover. Grâce à ce fonctionnement, nous pouvons mieux encore nous positionner à la croisée des chemins et proposer une approche à 360° des grands enjeux sociétaux d'aujourd'hui et de demain. Voici un panorama des différentes entités qui font la force de notre groupe.



21, l'accélérateur d'innovation sociale de la Croix-Rouge française et de Nexem, SAS Croix-Rouge Nexem Innovation, contribue à la transformation de la Croix-Rouge française, et plus largement du secteur social, sanitaire et médico-social, par l'innovation sociale. Depuis son lancement, 21 pilote un programme d'incubation destiné aux volontaires du réseau portant des initiatives innovantes, des programmes de collaboration avec des structures externes, pour moderniser notre offre de services et maximiser notre impact. Mais aussi un espace de coworking accueillant 15 structures novatrices, un studio numérique et une programmation événementielle. 21 s'appuie sur l'expertise de la Croix-Rouge française, l'étendue de son réseau et la diversité de ses champs d'intervention pour développer des réponses nouvelles, durables et à impact systémique face aux défis du XXI^e siècle. En 2021, 21 a accompagné 20 porteurs de projets d'un seul tenant (14 entrepreneurs et 6 intrapreneurs). Au total, depuis sa fondation en mai 2019, 21 a soutenu 50 projets d'innovation sociale. Ces derniers s'inscrivent dans les activités et les champs d'intervention de la Croix-Rouge française et de Nexem : la formation, les métiers du secteur sanitaire, social et médico-social, l'action sociale, l'urgence et les secours, l'inclusion numérique, le handicap, le bien-vieillir, la lutte contre les exclusions, la santé et l'e-santé, la prévention des risques au travail, l'insertion professionnelle, etc.

FONDATION
croix-rouge française
Pour la recherche humanitaire et sociale



La Fondation Croix-Rouge française est une fondation reconnue d'utilité publique vouée à la recherche en sciences humaines dans les champs de l'action humanitaire et de l'action sociale. Elle attribue des bourses à des chercheurs francophones. Pourquoi ? Afin de mieux comprendre les besoins de ces secteurs en matière d'accès à la santé, de migrations et de catastrophes. En 2021, sur le seul thème de la santé, près de dix études ont été soutenues sur les phénomènes sociaux liés à la pandémie du Covid-19. Menées en France, dans plusieurs pays d'Afrique et en Haïti, ces recherches ont notamment analysé l'impact de cette crise inédite sur les populations vulnérables. Mais elles se sont aussi largement intéressées au bien-être des acteurs de première ligne, bénévoles et salariés, parfois déstabilisés par l'ampleur et la nature de la crise.

croix-rouge insertion
FONDÉ PAR LA CROIX-ROUGE FRANÇAISE



Croix-Rouge insertion fait du développement de l'emploi dans les territoires un axe majeur de la lutte contre la précarité. Ses 27 chantiers et 7 entreprises d'insertion proposent des contrats à durée déterminée d'insertion à des personnes éloignées de l'emploi. Ils leur permettent de se former en situation de production, de bénéficier d'un accompagnement personnalisé et de retrouver confiance en eux-mêmes. L'objectif est de les accompagner vers l'emploi durable. Croix-Rouge insertion développe ses activités autour de trois filières principales : la logistique, les services aux entreprises et aux collectivités, ainsi que les recycleries.

L'année 2021 a été marquée par un fort développement, notamment autour des activités d'aide alimentaire, d'aide à l'installation et de lutte contre la précarité énergétique. Elles ont été essayées dans le cadre de l'appel à projet *Lutte contre la pauvreté* lancé par le ministère des Solidarités et de la Santé et pour lequel Croix-Rouge insertion est lauréat.

- En 2021, Croix-Rouge insertion, c'est :
- > 151 salariés permanents ;
 - > 1 065 personnes accompagnées (nombre de salariés en insertion qui ont passé tout ou partie de l'année sur l'un des chantiers) ;
 - > 47 % de sorties dynamiques ;
 - > 14 mois de durée moyenne de parcours d'insertion.

**NOUS
ŒUVRONS POUR
DÉVELOPPER
NOTRE PROPRE
RÉSILIENCE.**