

NOUS SOMMES

LÀ

POUR
VOUS



croix-rouge française
PARTOUT OÙ VOUS AVEZ BESOIN DE NOUS



Projet d'établissement 1405 **Multi Accueil** **Pomme d'Api**

Mis à jour le 30/10/2025

Premier opérateur associatif français, auxiliaire des pouvoirs publics, la Croix-Rouge française oeuvre depuis plus de 150 ans au service de l'intérêt collectif.

Grâce à son réseau de 58 000 bénévoles et aux 18 000 salariés de ses 600 établissements et instituts, la Croix-Rouge française bénéficie d'une implantation territoriale unique qui lui permet d'agir au plus près des besoins locaux.

La Croix Rouge Française c'est :

- 2 500 places en crèche
- 970 places de protection de l'enfance,
- 8 Protections maternelles et infantiles (PMI)
- 21 espaces de soutien à la parentalité

Sommaire

7 | Projet d'accueil

15 | Projet éducatif

20 | Projet social et développement durable



croix-rouge française
PARTOUT OÙ VOUS AVEZ BESOIN DE NOUS



Préambule

Le projet d'établissement s'attache à expliciter l'orientation que l'établissement veut suivre dans les cinq prochaines années. Pour la Croix-Rouge, il est avant tout essentiel de développer des solutions adaptées aux besoins des familles et d'assurer une qualité d'accueil pour tous les enfants, en y associant les parents. Cette présente démarche concrétise la volonté de développer une offre de service de qualité basée sur les valeurs portées par " la Croix Rouge".

Le projet d'établissement a également pour objet de :

- > **s'inscrire dans le cadre des politiques publiques** relatives à la petite enfance ;
- > **rendre lisible** en interne et vis-à-vis des partenaires, les prestations réalisées par l'établissement en réponse aux besoins des familles ;
- > **fixer des objectifs d'amélioration** et définir les actions à conduire sur une période de 5 ans.

La Croix-Rouge française : ses valeurs & ses engagements

Le socle commun à l'ensemble des projets d'établissement des crèches de la Croix-Rouge française qui favorise le développement de projets à vocation sociale ou médico-sociale et préventive, vise 4 objectifs principaux :

- **Favoriser une mixité sociale** en accueillant des parents inscrits au sein d'un parcours d'insertion, en recherche d'emploi et les enfants en situation de handicap et de vulnérabilité
- **Proposer des réponses adaptées aux besoins des familles**, via l'accueil régulier, occasionnel, d'urgence ainsi que les horaires atypiques avec réactivité, adaptabilité et innovation de l'accueil.
- **Offrir une action éducative, dans le cadre collectif ou familial**, en favorisant d'abord la sécurisation de l'enfant, puis sa socialisation.
- **Accompagner les parentalités**, au travers de soutiens individuels et de projets collectifs identifiés.

croix-rouge française
PARTOUT OÙ VOUS AVEZ BESOIN DE NOUS



LES SEPT PRINCIPES FONDAMENTAUX

Proclamés en 1965 par la
XX^e Conférence internationale
de la Croix-Rouge, ils sont le socle
des valeurs du Mouvement
Croix-Rouge Croissant-Rouge :

- > HUMANITÉ
- > IMPARTIALITÉ
- > NEUTRALITÉ
- > INDÉPENDANCE
- > VOLONTARIAT
- > UNITÉ
- > UNIVERSALITÉ

Un projet d'établissement conforme au projet associatif

croix-rouge française
PARTOUT OÙ VOUS AVEZ BESOIN DE NOUS

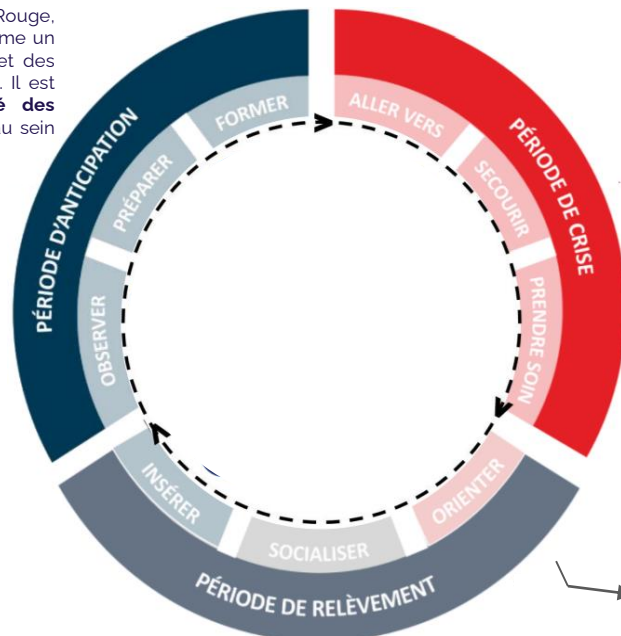


Dans son projet stratégique 2030, la Croix-Rouge française réaffirme son ambition d'être présente durant toutes les étapes des parcours de vie des personnes qu'elle accompagne : dans l'éducation des enfants, dans la protection des familles durant les moments de crise et dans l'insertion des parents. Les crèches de la Croix-Rouge ne font pas exception.



**PRÉVENIR
ET ÉDUIQUER**

Au sein des EAJE Croix-Rouge, l'enfant est reconnu comme un **citoyen** avec des droits et des choix qui lui sont propres. Il est promis à plus **d'égalité des chances** et se **socialise** au sein de l'accueil collectif



Les EAJE Croix-Rouge sont des **relais sûrs** pour l'enfant. Via **l'accueil d'urgence**, les familles en détresse peuvent bénéficier d'un accompagnement le temps de quelques heures ou quelques jours. Ce sont aussi des **relais neutres et sécurisants** lors des crises familiales ou sanitaires, pendant lesquels les EAJE sont restés ouverts pour les parents indispensables à la gestion de la crise]

Aussi, le travail de réseau avec les acteurs locaux (CMP, CAMSP, PMI) permettent aux enfants plus fragiles de bénéficier **d'un accompagnement complet**. Enfin, tous les acteurs Croix Rouge sont formés par leurs pairs bénévoles à **l'IPSEN**



PROTÉGER



**RELEVER EN
RÉTABLISSANT LE
LIEN SOCIAL**

Les crèches Croix-Rouge constituent le tout premier **levier d'insertion** pour la recherche d'emploi. Elles contribuent aussi pleinement à **donner confiance** aux parents dans leurs compétences et leur lien avec leur enfant.

Les crèches Croix Rouge française c'est aussi...

Un maillage territorial unique, couvrant des compétences
Petite Enfance & Protection de l'Enfance complémentaires ...

53 crèches - 2226 berceaux

7 services de PMI

2 Lieu d'Accueil Parents Enfants (LAPE)

26 Espaces Bébés Parents

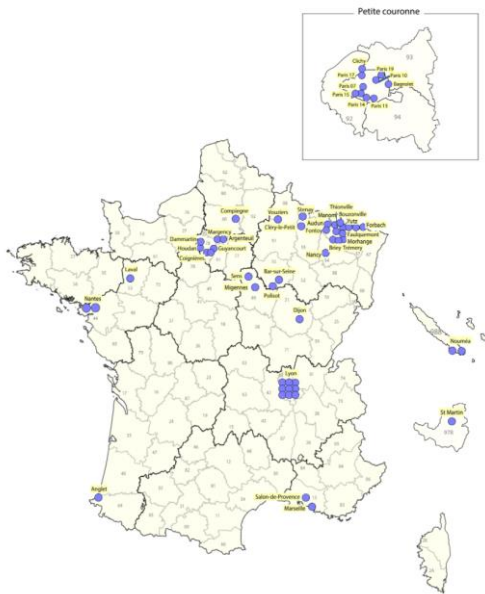
10 Relais & Centre Parentaux

6 Maison d'Enfants à Caractères sociaux

7 Unités d'accueil de vie collective

6 Services de placement familial

18 Services dédiés aux MNA...



... et des projets différenciants pour l'inclusion du plus
grand nombre :



. **Insertion & lutte contre l'exclusion** 30% des enfants inscrits au sein du Multi accueil Pomme d'Api sont accueillis en occasionnel, promesse de plus d'accès à l'accueil collectif pour les familles aux faibles revenus, ainsi que d'une souplesse d'accueil pour les parents en recherche d'emplois. Parmi eux 80% des familles sont facturées moins de 1 euros de l'heure, afin de réduire le reste à charge et ainsi faciliter l'accueil en crèche pour tous.



. **Handicap** 2% des enfants inscrits au sein du Multi accueil sont en situation de handicap et bénéficient d'un accueil individualisé selon leurs pathologies et leurs besoins.



. **Croix-Rouge & Covid** : Durant la crise, les professionnels Croix-Rouge sont amenés à participer à l'effort collectif via d'autres biais : prêter main forte aux plateformes de vaccination, aider au dispositif Croix-Rouge chez vous (un numéro qui s'adresse aux personnes qui n'ont personne autour d'elles pour les aider ou avec qui parler) ou encore s'engager ponctuellement sur la mission de médiateur Covid



. **Un accompagnement de tous les parents**, en structure via l'expertise des professionnels et au delà des murs, via les podcasts Parent(h)ères qui donnent la parole à tous les parents aux parcours de vie complexes. Mes Infos Bébé donne aussi accès au savoir Petite Enfance pour tous, via des contenus réalisés par les experts de notre réseau, exclusivement imagés pour n'exclure personne.

Le mot de l'équipe



- Le Multi-accueil Pomme d'Api accueillent des enfants depuis son ouverture en 1969.
- IL est situé dans le quartier des Fourches à Laval, au cœur de l'habitat HLM dans le même bâtiment que la maison de quartier et propose trois types d'accueil : régulier, occasionnel ou d'urgence pour une capacité de vingt enfants.
- Dotée d'une équipe de six personnes, ce Multi-accueil offre un espace de vie permettant aux enfants de s'épanouir, tant de façon individuelle qu'en groupe, en toute sécurité physique et affective. C'est un lieu d'échange, d'écoute, de partage et de soutien à la parentalité.
- Nous souhaitons que ce lieu aide votre enfant à grandir et à s'épanouir.
- Bienvenue dans notre établissement



croix-rouge française
PARTOUT OÙ VOUS AVEZ BESOIN DE NOUS



LE PROJET D'ACCUEIL

Pour rappel ...

1° | **Le projet d'accueil.** Ce projet présente les prestations d'accueil proposées, précisant les durées et les rythmes d'accueil. Il détaille les dispositions prises pour l'accueil d'enfants présentant un handicap ou atteints d'une maladie chronique. Il intègre une description des compétences professionnelles mobilisées, notamment en application de l'article R. 2324-38 du présent code, ainsi que des actions menées en matière d'analyse des pratiques professionnelles en application de l'article R. 2324-37 et de formation, y compris, le cas échéant, par l'apprentissage ;

Présentation de l'établissement et de l'équipe

La Multi Accueil Pomme d'Api a une capacité d'accueil de 20 berceaux. Aujourd'hui son agrément autorise 20 berceaux répartis en 1 section :

L'établissement est ouvert 220 jours par an aux horaires d'ouvertures suivants : de 8H30 h à 18h.

L'établissement est fermé 42 jours par an le week-end, les jours fériés et lors de journées pédagogiques 3 fois par an.

FONCTION	NOMBRE DE PROFESSIONNELLS	EFFECTIF EN ETP
Personnel de direction et administratif		
Directeur/Responsable	1	1
Directeur adjoint		
Fonctions support (directrice de pôle ,RAF,RH,comptable)		0,16
Secrétaire administratif		
Personnel éducatif et pédagogique		
Auxiliaire de puériculture	2	2
Educateur de jeunes enfants	1	0.80
Accompagnante éducative petite enfance	2	2
Maitresse de maison	1	1
Personnel médical et paramédical		
Infirmière puéricultrice		
Infirmière Diplômée d'Etat		
Référent Santé & Accueil Inclusif	1	0,012
Psychologue		
Médecin		
Psychomotricien		
Candidat élève (stagiaire)		
Total		6,97
Taux d'encadrement		%

La politique RH de la Croix-Rouge

La mission des ressources humaines est d'accompagner nos ambitions stratégiques avec des ressources humaines adaptées, compétentes et engagées, dans un cadre d'action centré sur les valeurs humaines et la reconnaissance.

Notre politique se décline en **7 POINTS CLÉS** :

- 1.** Etre garant de nos valeurs Croix-Rouge française
- 2.** Développer des outils et process RH adaptés
- 3.** Favoriser l'épanouissement professionnel
- 4.** Promouvoir le bien-être au travail
- 5.** Investir dans un développement continu du management
- 6.** Maintenir un dialogue social construit
- 7.** Promouvoir la diversité

Les salariés se voient appliquer la convention collective nationale de la Croix-Rouge française.

Le recrutement des salariés en établissement

Une procédure nationale définit les modalités de recrutement d'un salarié dans un établissement en application de l'article 49 des statuts de la Croix-Rouge. Cette procédure s'applique à tout recrutement de salarié supérieure à six mois.

La Croix-Rouge inscrit son processus de recrutement dans les deux principes fondateurs suivants :

1 | Priorité à la mobilité interne sur l'ensemble des postes disponibles : la Croix-Rouge française donne un droit de priorité de 3 semaines aux salariés en application de l'article 2.3.2.1 du Projet social du 19 juin 2008.

2 | La mise en œuvre d'une politique de diversité : Cette politique dans laquelle s'inscrit fortement la Croix-Rouge comprend deux volets : le respect du principe de non-discrimination et le principe d'égalité de traitement. Discriminer est un délit sanctionné par le code pénal. La discrimination consiste à procéder à une différence de traitement sur des critères illicites comme l'origine, le sexe, les moeurs, l'orientation sexuelle, l'âge, la situation de famille ou la grossesse, les caractéristiques génétiques, l'appartenance ou la non appartenance, vraie ou supposée à une ethnie, une nation ou une race, les opinions politiques, les activités syndicales ou mutualistes, les convictions religieuses, l'apparence physique, le patronyme, l'état de santé et le handicap. A cet effet, les recrutements s'effectuent avec :

> **Une approche compétences** (adéquation du profil des candidats au cahier des charges du poste) afin d'objectiver les choix ;

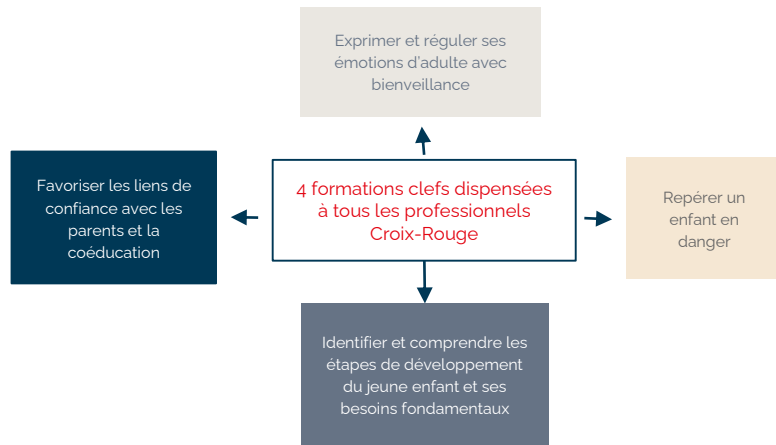
> Le principe de **double regard** sur le recrutement.

Le directeur d'établissement veille à anticiper tout recrutement et utilise, tout au long de la procédure, l'application « Carrefour de l'emploi » présente sur l'Intranet de la Croix-Rouge française.

L'intégration des nouveaux salariés ...

Un livret d'accueil national des salariés a été réalisé par la direction des ressources humaines et est distribué à chaque nouveau salarié. Celui-ci présente l'histoire de la Croix-Rouge française, ses 7 principes fondateurs, ses cinq principaux champs d'action et son organisation.

...et leur formation



Ainsi que ...

> **la formation continue et diplômante** : Un plan de formation est validé chaque année.

➤ **la politique de montée en compétence et de professionnalisation** : Accompagnement de professionnelle sur des formations qualifiantes et diplômantes .

➤ > **la gestion prévisionnelle des besoins et des compétences aux besoins d'accueil des jeunes enfants**

> **les centres de formations d'auxiliaires puériculture et d'éducatrices de jeunes enfants**

Les compétences professionnelles mobilisées

La directrice est responsable du bien-être et de la sécurité des enfants accueillis et des professionnels. Elle est aussi en charge de la qualité de l'accompagnement des familles. Dans ce but, elle mobilise les partenaires extérieurs : PMI, CAMSP, commerces, bibliothèque, conservatoire de musique etc. Elle encadre aussi l'équipe et coordonne les différentes actions sur le terrain.



L'infirmier(e) contribue au développement de l'enfant par la mise en place et la surveillance d'actions de soins. Elle met en œuvre les protocoles médicaux, gère le matériel d'urgence et la pharmacie.



Le référent santé et accueil inclusif accompagne la mise en œuvre des mesures nécessaires à l'adaptation, au bien-être, au développement des enfants dans le respect de leurs besoins au sein de l'EAJE et participe à l'inclusion des enfants présentant un handicap, une infection chronique ou un problème de santé temporaire.



L'éducateur.trice de jeunes enfants veille et contribue à l'éveil et au développement global de chaque enfant. Elle participe à l'élaboration et la mise en œuvre du projet éducatif et pédagogique et exerce des fonctions d'encadrement pédagogique de l'équipe.

Les compétences professionnelles mobilisées



L'auxiliaire de puériculture assure les soins quotidiens en lien avec l'infirmier(e) et organise les activités d'éveil en lien avec les éducateurs (trices).



L'employé(e) de crèche participe à l'encadrement et aux soins quotidiens des enfants en lien avec les auxiliaires de puériculture et les infirmiers et à leur éveil en lien avec les éducateurs .



La.le psychologue et la.le psychomotricien.ne contribuent en liaison avec les parents et l'équipe, à la bonne adaptation des enfants, à leur bon développement et à leur épanouissement. Ils peuvent écouter, accompagner et orienter les parents.



L'agent de service polyvalent assure les fonctions de [mise en plat des repas des enfants], d'entretien du linge ainsi que la propreté des locaux.»

Les rencontres entre professionnels & entre parents

Les journées pédagogiques & réunions internes

x3 journées pédagogique par an

x Réunion mensuelle sur l'organisation générale

x Réunion hebdomadaires de travail autour du projet Pédagogique et de l'organisation quotidienne

X Une réunion annuelle de parents

Les groupes de travail

x Sur des thématiques en lien avec le projet pédagogique

x Participation à des formations mutualisées avec les professionnelles des autres établissements Croix rouge (échanges de pratiques)

x Participation à des groupes de travail sur la mise à jour des protocoles

Les rencontres avec les parents

x Rencontre et ateliers éveil au goût parents / enfants / professionnels

x Participation des familles aux sorties à l'Ehpad
x Participation ponctuelle des familles sur ateliers proposés au sein du Multi accueil.

X Participation des familles à l'action annuelle du nettoyage des abords de la crèche (RSO)

Les rencontres avec les partenaires

x Réunions annuelles avec la ville de LAVAL

x Echanges réguliers avec la PMI

x Echanges avec la CAF

X Réunion avec le comité de proximité Croix Rouge

L'analyse de pratique

L'Analyse de la Pratique Professionnelle est un espace et un temps donné qui permet aux professionnels d'une discipline de réfléchir sur leur pratique.

Cet espace de partage, d'échange et d'écoute réciproque permet d'identifier, d'analyser et d'apporter des solutions pragmatiques aux problèmes rencontrés. Elle est encadrée par un expert.

Au sein du Multi Accueil Pomme d'Api les groupes d'analyse de pratique ont lieu **1 fois par trimestre** et sont encadrés par une psychologue.



Les prestations d'accueil proposées

L'établissement est ouvert 220 jours par an aux horaires d'ouvertures suivants : 8h30 à 18h .

L'établissement est fermé 42 jours par an ;

L'établissement propose différents modes d'accueil, afin de s'adapter aux besoins des familles :

L'accueil régulier

La famille connaît ses besoins à l'avance et ceux-ci sont récurrents. L'enfant est connu et inscrit dans la structure selon un contrat d'accueil établi pour un nombre d'heures mensuel. La régularité peut être aussi bien de 2 heures que de 35 heures par semaine. Le nombre d'heures n'est pas soumis à minima. Aucune condition d'activité professionnelle des parents n'est exigée.

L'accueil occasionnel

La famille connaît ses besoins à l'avance, mais ceux-ci sont ponctuels. En cas d'accueil occasionnel, la signature d'un contrat d'accueil n'est pas nécessaire. En revanche, l'enfant doit être connu et inscrit dans l'établissement.

L'accueil exceptionnel ou d'urgence

L'accueil est exceptionnel ou d'urgence lorsque les besoins des familles ne peuvent pas être anticipés. Il s'agit du cas où l'enfant n'a jamais fréquenté la structure et pour lequel les parents souhaitent bénéficier d'un accueil en « urgence ». La structure peut appliquer un tarif horaire moyen, établi sur la moyenne des participations familiales calculées sur l'année passée. En cas d'urgence sociale, le tarif plancher peut être appliqué.

Les modalités d'inscription

Les modalités d'admission de votre structure.

-Soit les familles sont orientées par le RPE qui concentre les demandes des familles.(guichet unique)

-Soit les familles prennent directement contact avec le Multi accueil pour un rendez vous d'inscription

Modes de financement

Le Multi accueil Pomme d'Api est financé par :

➤ **La CAF**, sous forme d'une prestation de service unique (PSU) : la prestation de service unique correspond à la prise en charge par la CAF de 66 % du prix de revient horaire d'un Eaje, dans la limite du prix plafond fixé par la Caisse nationale des allocations familiales, déduction faite des participations familiales.

➤ **La mairie de LAVAL** sous la forme d'une subvention ;

➤ **Les participations familiales** : dans le cadre de la Prestation de Service Unique, la tarification appliquée aux familles se fait en heures. Cette tarification varie en fonction des ressources de la famille (ressources au 1er janvier de chaque année), de la composition familiale et du type d'accueil proposé. Pour déterminer un tarif horaire, il convient d'appliquer aux ressources annuelles imposables de N-2 ramenées au mois, le taux correspondant à la composition familiale, selon le tableau suivant :

Mode d'accueil	1 enfant	2 enfants	3 enfants	4 à 7	> 8 enfants
En accueil collectif	0.0619%	0.0516%	0.0413%	0.0310%	0.0206%
En accueil familial, parental et micro crèche	0.05%	0.04%	0.03% (de 4 à 5) 0.02% à partir de 6	0.02%	

Les modalités de prise en charge

L'accueil des enfants en situation de handicap

L'équipe propose une prise en charge individualisée de l'enfant en tenant compte de la spécificité de son handicap. Un temps d'échange est mis en place avec les parents et l'équipe pluridisciplinaire qui suit l'enfant pour adapter l'accueil en fonction des besoins de l'enfant et des parents.

La fourniture de couches, repas, lait

Comme le préconise la CAF ,le Multi accueil fournit les couches et les repas.

La restauration: Les repas sont fournis par la cuisine centrale de la ville de Laval en liaison froide. Les menus sont adaptés en fonction de l'âge des enfants. Les professionnels suivent le plus possible la diversification alimentaire en lien avec les familles. La cuisine centrale favorise les circuits courts. Les menus précisent l'origine des aliments (bio,...). Un repas sans protéine est proposé par mois .





croix-rouge française
PARTOUT OÙ VOUS AVEZ BESOIN DE NOUS



LE PROJET ÉDUCATIF

Pour rappel...

2 | Un projet éducatif. Ce projet précise les dispositions prises pour assurer l'accueil, le soin, le développement, le bien-être et l'éveil des enfants, notamment en matière artistique et culturelle, et pour favoriser l'égalité entre les filles et les garçons ;

Les principes éducatifs

Notre projet éducatif est une traduction du regard que nous portons sur l'enfant et sa famille, sur sa place dans la société et sur son devenir. C'est à partir de ses interactions sociales avec ses pairs (adultes et enfants) qu'il se construit et développe une image positive de lui-même, essentielle à son bon épanouissement.

L'un de nos objectifs est de contribuer à la construction de **l'estime de soi de chaque enfant**, quel que soit son sexe, son origine ou sa condition. L'accompagner dans la quête de son autonomie et de son épanouissement reste une des valeurs fondamentales de notre travail au quotidien.

Nous nous attelons à considérer l'enfant dans son entièreté. Chaque enfant est un individu particulier avec une histoire, des expériences de vie, des connaissances, des projets, des émotions, des rythmes et des besoins spécifiques. Et cela ne peut se concevoir sans prendre en compte l'environnement de l'enfant et sa famille.

Tout enfant a droit au respect et ce, au même titre que tout adulte.

Courants & inspirations pédagogique

Notre établissement favorise le jeu libre en respectant le développement de l'enfant.

Ainsi, l'enfant va explorer le monde en fonction de ses envies.

Les professionnelles pratiquent la communication gestuelle pour accompagner la parole.

Les professionnelles proposent également des activités sensorielles afin de permettre aux enfants de créer et de faire leur propres expériences.

Les objectifs éducatifs

1 | Accueillir l'enfant dans sa singularité au sein d'un collectif

Un être humain en développement

Considérer l'enfant dans son individualité est pour les professionnels une condition nécessaire à l'épanouissement de chacun et à la reconnaissance de sa singularité au sein de la collectivité. C'est en puisant dans les connaissances et expériences rassemblées par les professionnels de l'équipe pluridisciplinaire que peut être développée une réelle connaissance de chaque enfant accueilli. Cela exige de la part des professionnels d'accepter d'apprendre de l'enfant et de ses parents, d'écouter, d'observer, de s'interroger, de se remettre en question afin d'être en mesure d'adapter ses pratiques à chacun.

1 | Accueillir l'enfant dans sa singularité au sein d'un collectif

Respect du rythme de l'enfant:

- Des fiches d'observation ont été travaillées en équipe pour permettre aux professionnelles de noter les évolutions de l'enfant en fonction de son développement, ses capacités , ses difficultés.
- L'équipe s'engage à respecter les signes d'endormissement propres à chaque enfant.
- La salle est équipée d'un lit pour les enfants qui n'arrivent pas à s'endormir dans la salle de sieste, si besoin, des grilles de suivi du sommeil peuvent être établies.
- Par ailleurs, le respect du rythme de développement est aussi une de nos priorités.
- Nous ne mettons pas l'enfant dans une position qu'il n'a pas déjà acquise par lui-même.

Les objectifs éducatifs

1 | Accueillir l'enfant dans sa singularité au sein d'un collectif

L'accueil des enfants en situation de précarité, d'isolement social ou de handicap

Intégrer des enfants en situation sociale difficile ou en situation de handicap dans un milieu ordinaire est primordial pour permettre à l'enfant de grandir, d'évoluer parmi ses pairs et d'éviter une stigmatisation ou une exclusion. Cet accueil est complémentaire d'un accompagnement social, médical ou thérapeutique et permet à l'enfant de s'épanouir et de conquérir son autonomie. Toutefois des adaptations spécifiques dans l'accompagnement des enfants en situation de handicap, de précarité ou d'isolement social peuvent être mises en place afin de réduire les inégalités de développement éventuelles

Les objectifs éducatifs

Possibilité de dupliquer cette slide si d'autres objectifs éducatifs vous viennent

2 | Assurer une mission de prévention précoce afin de réduire les inégalités de développement chez l'enfant

Les EAJE de la Croix-Rouge française accueillent en priorité les enfants en situation de précarité et en situation de handicap.

Le rôle de prévention et la compréhension du public précaire deviennent alors des aspects essentiels de l'accompagnement en EAJE.

De fait, le Multi Accueil Pomme d'Api fait de la prévention auprès des familles les plus en difficultés dans leur fonction parentale, concourant ainsi à la protection de l'enfance et veille à réduire les inégalités de développement chez l'enfant.

3 | Accompagner l'enfant vers l'autonomie et la socialisation

L'accompagnement vers l'autonomie et la socialisation nécessite une sécurité affective qui se traduit par la mise en place de rituel.

C'est encourager l'enfant à mettre en place des comportements permettant le vivre ensemble.

C'est permettre à l'enfant de prendre confiance en lui ,c'est lui donner la possibilité d'affirmer son autonomie pour pouvoir faire ses propres choix.

L'enfant est respecté dans ce qu'il entreprend et les adultes se mettent au service des enfants pour les aider à devenir des êtres libres « **aide moi a faire seul** » **résume la pensée de maria Montessori.**

Afin d'accompagner l'enfant dans son développement, l'équipe met en place les modalités suivantes :

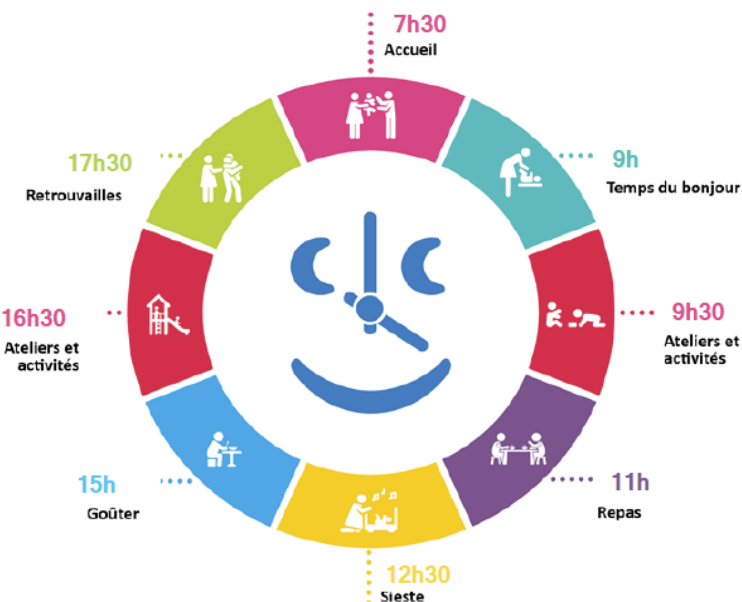
- Respect du rythme d'acquisition
- Accompagnement de l'autonomie (Ne pas faire « à la place de » mais « avec »)
- Aménagement d'un espace ludique et pédagogique :
 - 1- Offrir un libre accès à certains jeux
 - 2- Favoriser les jeux spontanés, les explorations motrices et sensorielles
 - 3- Permettre la découverte des limites de la vie en groupe

3 | Accompagner l'enfant vers l'autonomie et la socialisation suite

Contribuer à la mise en place d'une sécurité affective qui permet le développement d'un lien social:

- 1-En informant l'enfant des soins qui vont lui être prodigués et des actions qui vont lui être proposées ;
- 2-En maintenant les repères spatio-temporels (lieu de prise des repas, lieu de repos, etc.)
- 3-En organisant des zones de jeux de pour que l'enfant puisse y évoluer sereinement en toute sécurité physique et de la façon la plus autonome possible.
- 4-En ayant la juste distance professionnelle dans la relation émotionnelle avec l'enfant
- 5-En harmonisant les pratiques professionnelles pour la prise en charge des enfants dans les actes quotidiens et les règles de vie (limite, autorisations, interdits).

La pédagogie à travers les temps en crèche



La Familiarisation:

Pomme d'Api est un lieu de vie et d'épanouissement qui permet aux parents et aux enfants une séparation en douceur. Il est important qu'un climat de confiance s'installe entre la famille et l'équipe.

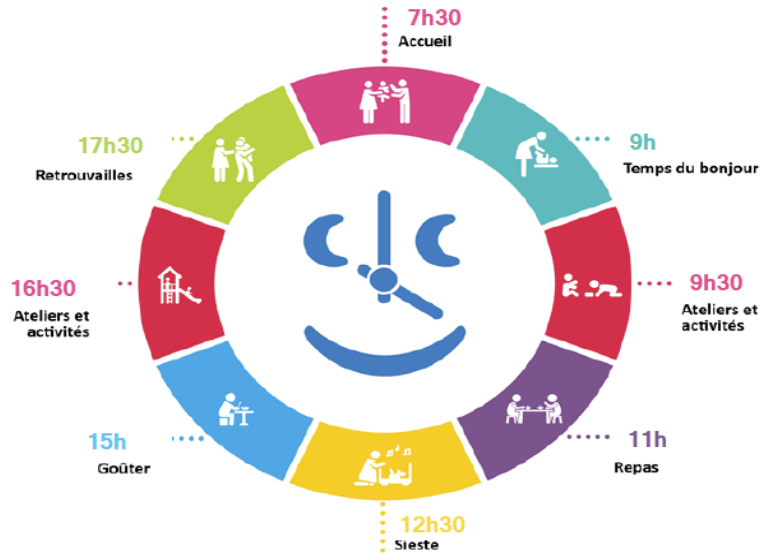
Parents et enfants vont faire connaissance avec un nouveau lieu d'accueil pour ensuite se séparer de manière ponctuelle ou régulière. La familiarisation est spécifique à chaque enfant. Il faut partir du principe que l'enfant ne connaît pas les lieux, les personnes, les autres enfants, l'activité qui lui est proposée

Les parents: Ils vont faire connaissance avec un nouveau lieu et faire connaissance avec l'équipe. Le parent se rend disponible et échange sur le fonctionnement, l'organisation de la vie au multi accueil et met des mots sur la familiarisation afin de pouvoir en parler à son enfant.

L'enfant : C'est une prise de connaissance mutuelle et progressive. Il va trouver de nouveaux repères auprès de l'équipe pour connaître et reconnaître ce nouveau lieu, se séparer à son rythme, en douceur, de ses parents et petit à petit prendre confiance.

L'équipe: C'est mettre les parents, l'enfant en confiance (écoute), connaître les habitudes, rythmes et besoins de l'enfant, et accompagner les parents dans la séparation, les écouter, les soutenir. L'équipe va devoir se réadapter à chaque famille accueillie tant au niveau du savoir-faire que savoir être et inviter les parents à rester et leur demander ce qu'ils souhaitent.

La pédagogie à travers les temps en crèche



La séparation du matin:

L'accueil au quotidien s'effectue si possible par les professionnels qui sont présents le matin. Elles sont ensuite relayées par les autres professionnels jusqu'à la fermeture de l'établissement

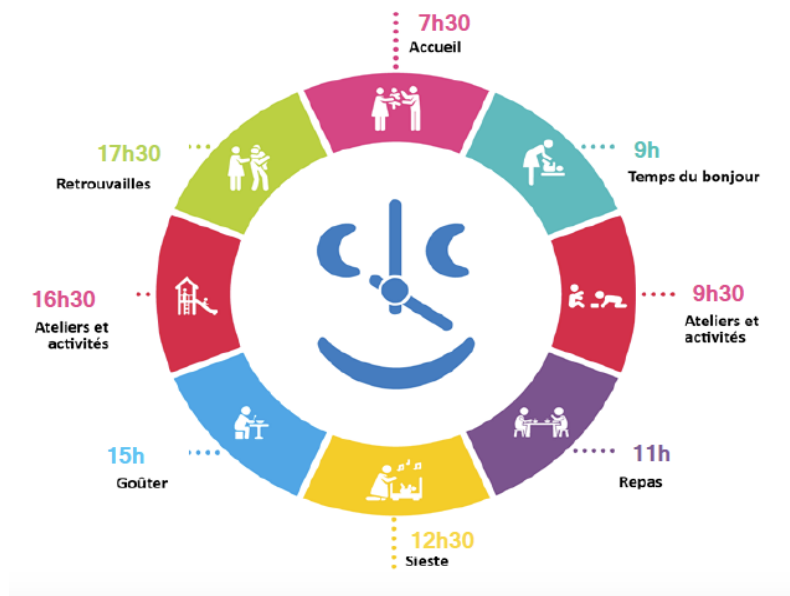
Les transmissions: La professionnelle écrit des transmissions dans un classeur sur une fiche individuelle. Ces transmissions regroupent différentes informations nécessaires à la prise en charge de l'enfant. À l'arrivée, elles sont destinées à l'équipe et lors du départ aux parents. Sont plus particulièrement évoqués (le sommeil - le repas - les soins - les éventuels traitements - les activités - les événements particuliers de la journée)

L'arrivée dans la salle de vie: Des jouets sont mis à disposition des enfants. Les enfants sont invités à jouer dans les espaces de jeux, ils peuvent également regarder les livres....

Les bébés sont installés dans un lieu sécurisé. Les professionnels sont disposés aux différents endroits de la salle de vie afin d'apporter de la sécurité physique et affective.

L'objet transitionnel : Il acquiert une fonction vitale pour l'enfant (WINNCOFF). Une caisse à doudou et ou tétine est mise à disposition dans la salle de vie, dans un endroit repérable par l'enfant. L'enfant peut le déposer mais aussi le reprendre à tout moment s'il en ressent le besoin.

La pédagogie à travers les temps en crèche



Ateliers & activités |

La psychomotricité :

Objectifs : Permettre aux enfants d'expérimenter leurs capacités corporelles dans un cadre sécurisant (capacités, limites, confiance en soi)

Favoriser un épanouissement physique et psychologique
Expérimenter les notions d'équilibre, de maintien, de maîtrise du corps, de coordination des gestes.

Favoriser la connaissance de l'environnement par : la connaissance de l'espace (direction, orientation) ; la connaissance des matériaux (le dur, le mou, le souple, le léger, le lourd...) ; répondre à des besoins moteurs tels que sauter, courir, marcher, grimper.

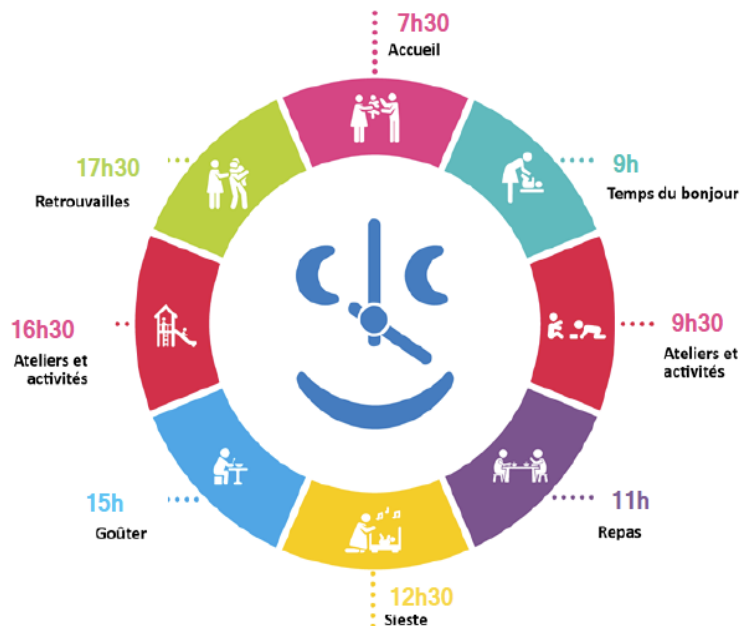
Les jeux de construction :

Objectifs : Permettre : la manipulation, la construction, l'empilement, l'encastrement, la destruction, la créativité.
Favoriser la notion : d'adresse, d'habileté, de précision du geste

C'est une activité libératoire (possibilité de casser, de détruire...) Notion de morcellement et de rassemblement
Notion de cause à effets

Favoriser la socialisation (jeu à deux, échanges, imitations).

La pédagogie à travers les temps en crèche



Ateliers & activités suite

Jeux d'eau:

Objectifs : Plaisir sensoriel (toucher, vue, ouïe)

Notions de schéma corporel

Rapport de cause à effet (remplir, vider, flotter, déborder, couler, transvaser...)

Notion de poids et de volume (lourd/léger, plein/vide)

Notion de température (chaud/froid) Socialisation (les enfants se parlent, s'observent s'imitent, apprennent à faire attention à l'autre)

Transformation des matériaux (le bateau qui se remplit d'eau, se vide, le savon qui fond qui mousse...)

Activité en rapport avec l'acquisition de la propreté (vider/remplir)

Activité qui calme en général

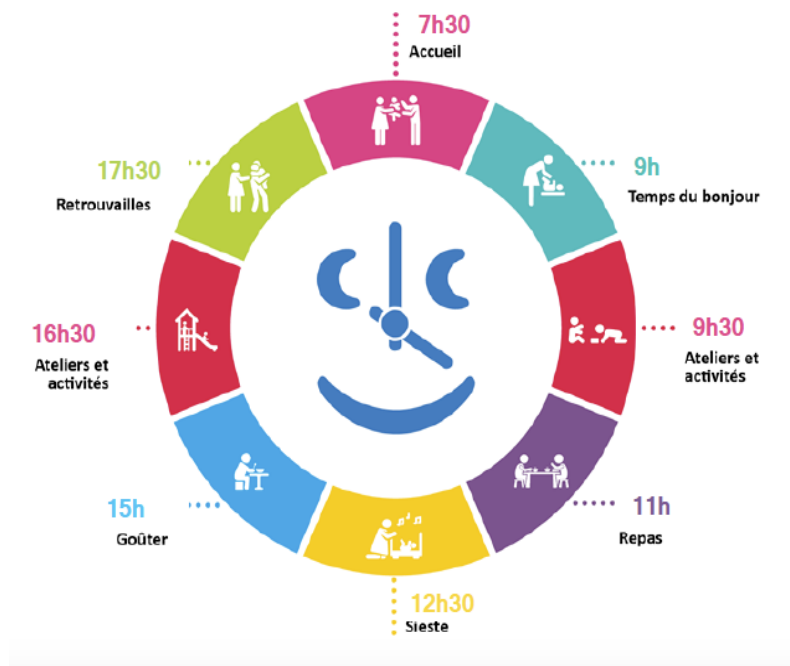
Les jeux symboliques

Le jeu symbolique est le jeu de : « faire semblant » il ne s'agit pas uniquement de manipulation. Il apparaît chez l'enfant vers 2ans, 2 ans et demi.

Objectifs : Permettre la socialisation progressive de l'enfant : imitation de l'adulte et des autres enfants. Permettre le transfert d'émotions. Permettre de créer et développer des situations imaginaires.

Favoriser le développement du langage.

La pédagogie à travers les temps en crèche



Ateliers & activités suite

Peinture-graphisme

Objectifs : Plaisir sensoriel (sentir, voir, toucher...)

Découvrir la peinture et les différents matériaux au niveau des supports

Permettre la créativité en donnant libre cours à son imagination et exprimer d'une manière inconsciente ses émotions

Développement de la motricité fine

Notion d'espace (feuilles de différentes tailles)

Se connaître et communiquer avec les autres par les traces et les empreintes laissées par les enfants

Découvrir les mélanges de couleurs

Approche de la notion de couleur

Modelage

Objectifs : Plaisir sensoriel (sentir, goûter, toucher...) Activité compensatoire (plaisir à se salir)

Développement de la motricité fine

Plaisir à la manipulation de matières différentes (pétrir, malaxer, modeler, aplatir, émietter...)

Explorer les notions de morcellement et de rassemblement
Permettre la créativité (serpent, gâteaux...)

Prise de connaissance de son corps (empreinte du doigt, de la main)

Développement de la socialisation (imitation, construction à plusieurs...) Notion

La pédagogie à travers les temps en crèche

Ateliers & activités suite

Transvasements

Objectifs : Plaisir sensoriel : toucher (différents matériaux)

Développement de la créativité : action sur la matière (transformer, édifier, caresser, enfoncer, faire glisser, creuser, taper...)

Développement de la motricité fine et globale Développement cognitif (intellectuel) présymbolique : remplir/vider ; voir/cacher construire/détruire

Notions de poids et de volume

Notions de causalité (vide/plein) - notions de temps (écoulement du sable)

-symbolique : imitation (faire un gâteau) Développement du langage (apport de vocabulaire par l'adulte)

Développement de la socialisation (jeux à plusieurs avec observation, comparaison, imitation, entraide)

L'éveil culturel et artistique

Le livre

Objectifs : Développer la sensibilité tactile, visuelle et auditive. Plaisir de découverte d'un nouvel objet à caractère ludique Reconnaissance de l'image (identifier, rappel de choses connues) Faire place à l'imaginaire (magie, aucun rapport avec la vie réelle, projection)

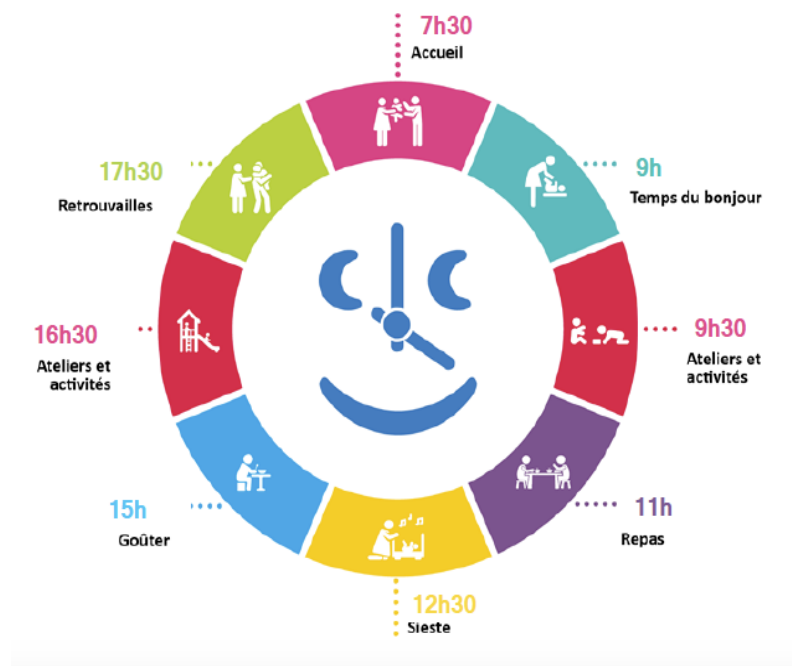
Acquérir du vocabulaire Plaisir à parler, à être en relation privilégiée avec l'adulte.

Favoriser la socialisation, le livre est un moyen d'échange (prêt de livre, échange de ressenti...)

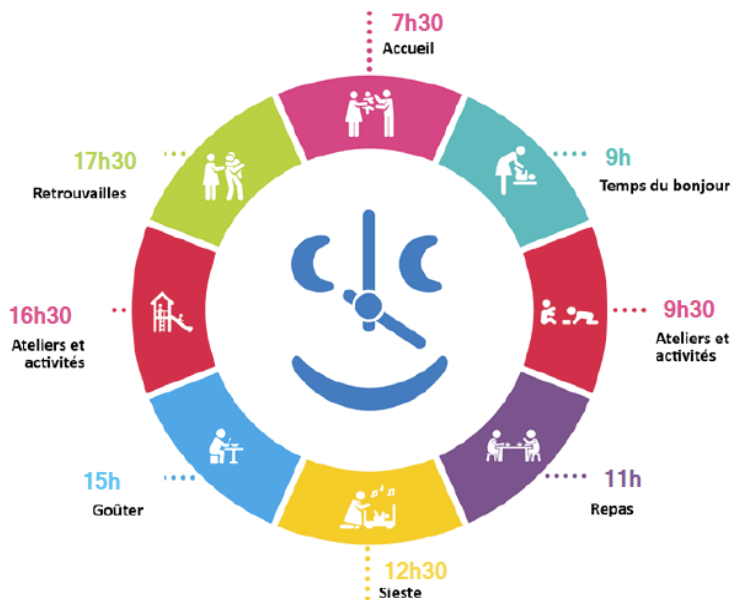
Permettre à travers le livre la gestion d'émotions différentes(peur, angoisse , joie...)

Permettre à l'enfant de se projeter dans l'histoire (évoquer de situation, de vécu...)

Développer la capacité d'écoute et de concentration



La pédagogie à travers les temps en crèche



Repas:

Les repas quotidiens font partis des besoin physiologiques de l'enfant. Manger est aussi un plaisir.

Déguster est un acte poly-sensoriel.

- La vue : nous permet de définir l'aliment par sa forme, par sa couleur.

- L'odorat : les odeurs s'apprennent tout comme les couleurs.

- Le toucher : les sensations tactiles complètent les impressions visuelles et olfactives (que ce soit avec la main, la langue, ou par l'intermédiaire des couverts.

- L'ouïe : beaucoup de sons qui nous mettent en état d'appétence. Avant même de mettre l'aliment en bouche, ces quatre sens nous permettent de le cerner.

Puis en bouche le sens du goût intervient ainsi que nos sensations olfactives, tactiles et auditives. L'organisation des repas est donc prévue de façon à faciliter cet éveil.

Objectifs : Répondre aux besoins de boire et de manger de l'enfant (quantitatif et qualitatif).

Respecter son rythme de développement (introductions, textures).

Permettre à l'enfant d'être acteur de son propre développement .

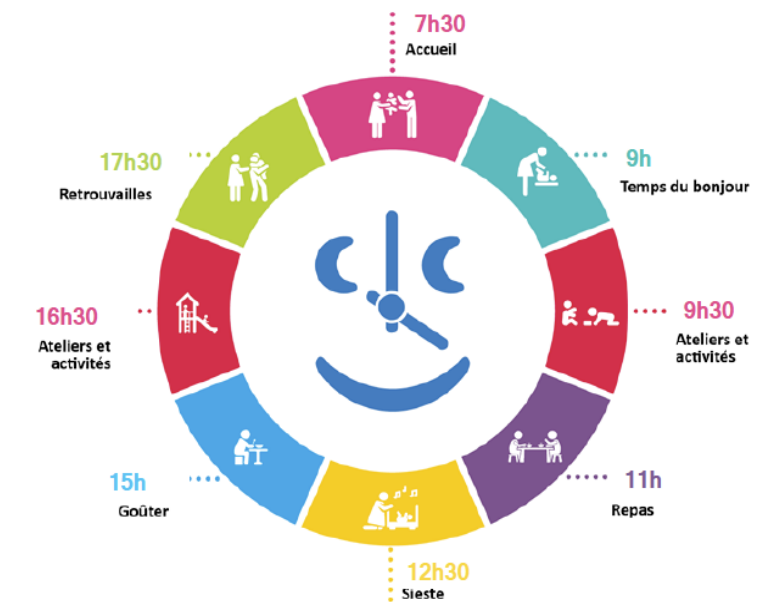
Favoriser le développement sensoriel (éveil du goût, de l'odorat, de la vue, du toucher, de l'ouïe).

Permettre l'apprentissage de la vie en groupe, et ses limites (manger ensemble). Favoriser

la communication et la convivialité.

Donner des repères spatio-temporels (où et quand est ce que l'on va manger, que va-t-on manger ?)

La pédagogie à travers les temps en crèche



L'éveil au goût

Nous travaillons avec la cuisine centrale de la ville de Laval pour la préparation des repas en liaison froide.

Pour tous les enfants :

Il est important d'identifier les habitudes de vie à l'aide de recueils de données écrits lors des transmissions avec les parents.

Faire des propositions individualisées, en fonction des besoins spécifiques de chaque enfant dans le respect des régimes établis. Les quantités sont prévues en fonction du nombre d'enfants de leurs besoins (qualité) de leur développement (texture).

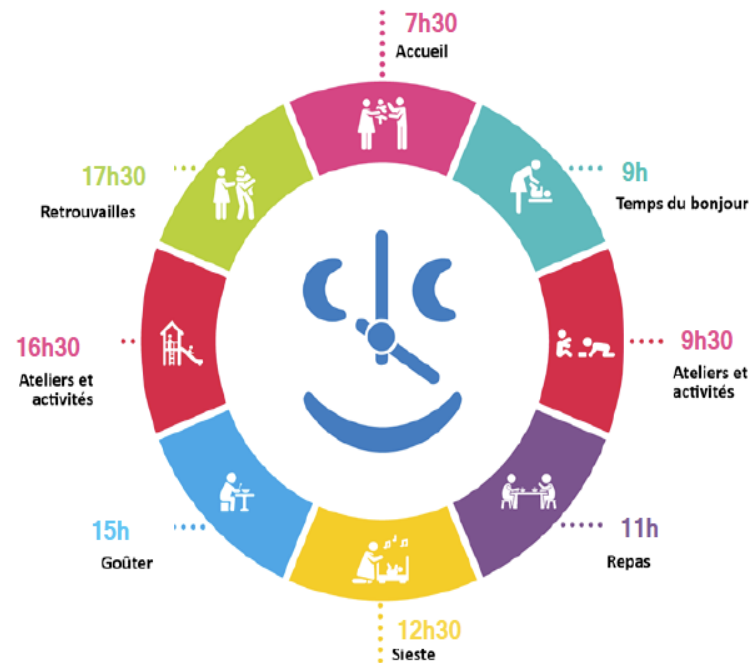
Nous respectons le degré d'autonomie et d'acquisition de chacun

Pour les plus jeunes :

Respecter le rythme :

- Nous notons sur le cahier de transmissions l'heure du petit déjeuner, et ce que l'enfant a mangé.
 - Nous poursuivons les introductions alimentaires débutées par les parents.
 - Nous privilégions de donner les biberons en tenant l'enfant dans les bras.
 - Nous donnons les repas à la cuillère selon la position où l'enfant et l'adulte se sentent le mieux (dans les bras, dans une chaise tablette ou un relax).
 - Nous proposons un seul aliment à la fois.
- L'enfant est installé à table uniquement lorsque son tonus le permet : marche acquise, assis confortablement et à l'aise, les pieds touchant le sol, dès que l'enfant le souhaite, nous le laissons manger seul.

La pédagogie à travers les temps en crèche



Repas |

Pour les plus grands :

Les professionnels proposent un temps calme avant le repas (histoires, relaxation), afin que les enfants arrivent détendus à table. Les enfants vont se laver les mains chacun par groupe. L'enfant s'installe à la table et à la place qu'il souhaite. Un professionnel reste présent à table avec les enfants tout au long du repas.

L'enfant est installé de façon à ce qu'il soit à l'aise, ses mouvements non entravés (par la serviette glissée sous l'assiette ou une chaise inadaptée par exemple).

Le professionnel incite les enfants à se servir et à être autonome (ouvrir son yaourt...).

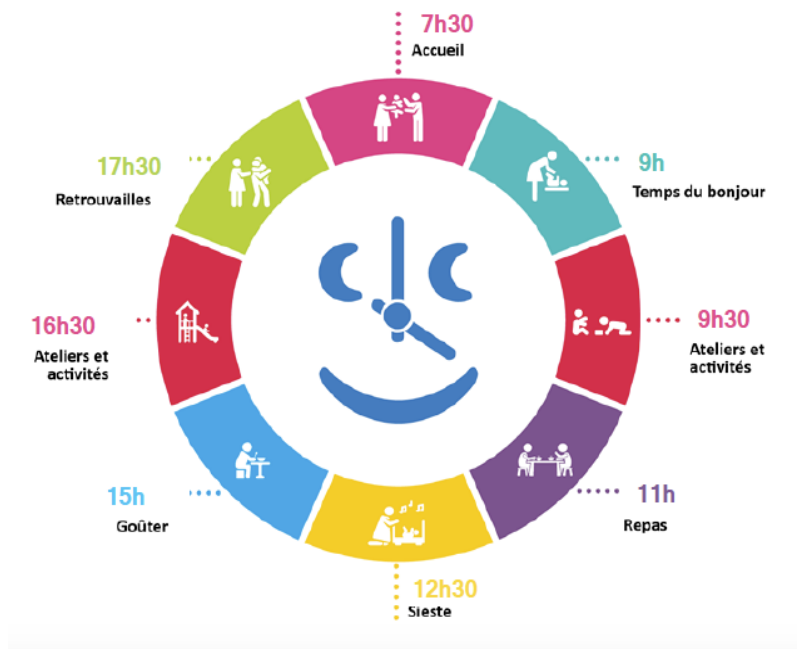
Au début de l'apprentissage de l'utilisation des couverts, laisser l'enfant manger avec ses doigts s'il le souhaite.

Nous proposons de l'aide en fin d'assiette ou en fin de repas ; si l'enfant refuse, ne pas insister. Nous donnons à boire dès le début du repas, et nous laissons le verre à disposition de l'enfant pendant toute sa durée.

Les plats sont présentés dans un plateau à 4 compartiments où nous disposons tout le repas de l'enfant de façon agréable pour éveiller les sens et stimuler l'appétit.

Les professionnels laissent l'enfant manger les aliments dans l'ordre qu'il souhaite. L'enfant est libre de commencer par le dessert !

La pédagogie à travers les temps en crèche



Sieste:

Le sommeil:

Il correspond à un besoin physiologique fondamental.

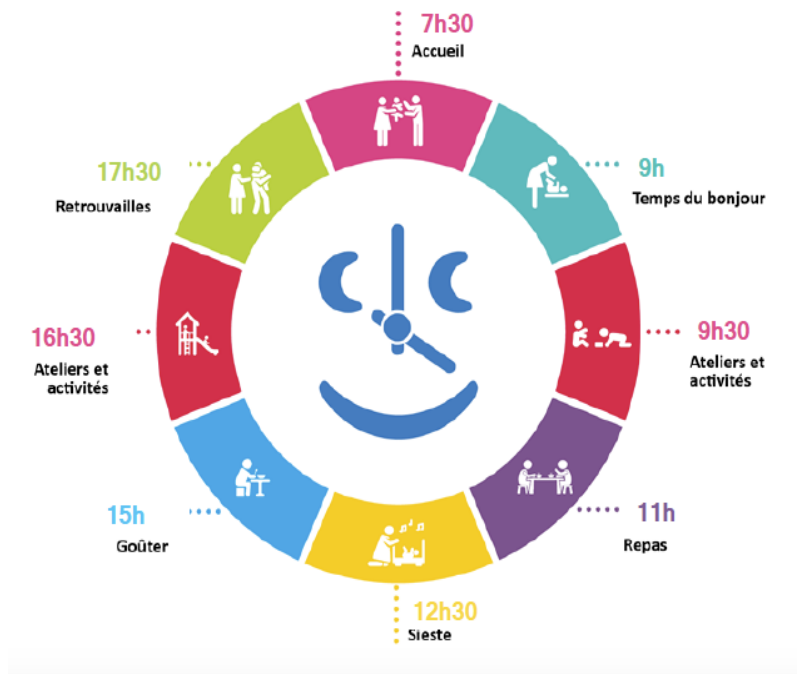
Il existe de gros dormeurs et de petits dormeurs. L'équipe s'engage à respecter ces différences.

Au début elle est poly-phasique (plusieurs fois dans la journée), puis elle devient monophasique (le plus souvent une sieste après le repas).

L'équipe repère les signes d'endormissement propres à chaque enfant : Somnolence, Enfant grognon, Suce le pouce, prend son doudou, Baille, Se frotte les yeux, Cherche à s'isoler

Il est à noter que la période de 6 mois à 4 ans est une période de difficulté du coucher : l'enfant cherche à repousser le moment de séparation d'avec l'adulte et le jeu.

La pédagogie à travers les temps en crèche



Sieste | suite

Pour les bébés: Le lit est sécurisant par ses limites définies (lit à barreaux). Les bébés sont couchés dans une turbulette. Les enfants sont préparés au coucher par un retour au calme (histoire) et le déshabillage.

Les plus grands sont invités à se déshabiller tout seul. Chaque enfant dispose d'une corbeille pour mettre ses vêtements.

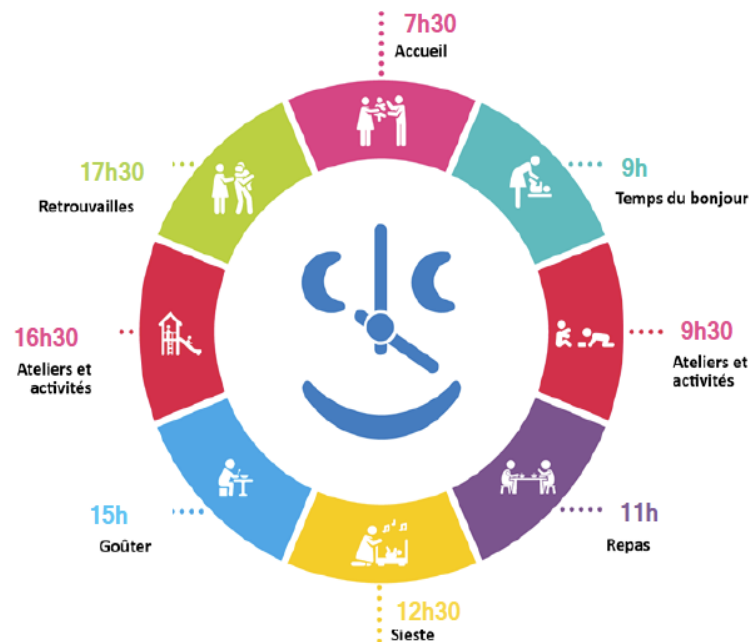
L'installation permet de limiter les excitations sensorielles liées à l'environnement.

Le coucher doit être un moment privilégié et non une lutte adulte/enfant.

Les professionnels respectent la façon dont l'enfant se couche habituellement (position, objet transitionnel).

Les professionnels restent auprès de chaque enfant qui en aurait besoin. A leur réveil, dans la mesure du possible, les enfants sont levés au fur et à mesure qu'ils se réveillent et orientés dans la salle de vie où un adulte peut les accueillir, ils sont invités quand ils sont prêts à prendre leur corbeille pour s'habiller. Les enfants vont aux toilettes s'ils le souhaitent.

La pédagogie à travers les temps en crèche



L'acquisition de la propreté

Au sein de notre équipe :

- Déculpabiliser les jeunes parents dont les propres parents ont (en leur temps) utilisé des méthodes de « conditionnement » (qui ne correspondent plus à notre savoir actuel)

En discuter avec les parents, être cohérents. (moments, discours...).

Faciliter l'accès aux toilettes

Négocier avec la famille que l'enfant porte des vêtements qu'il peut enlever lui-même

Accompagner l'enfant à sa demande

Laisser l'enfant se relever dès qu'il a fini

Apprendre à l'enfant à utiliser le papier toilette

Apprendre à tirer la chasse d'eau

Apprendre à l'enfant à se laver les mains

Proposer à l'enfant de le laisser un moment sans couches quand il espace ses mictions ou les émissions de selles dans la couche et qu'il fait régulièrement dans le pot.

L'harmonie entre adultes et enfants peut aboutir à une propreté réelle : L'enfant prend une part active et renforce ainsi sa confiance en lui, utile pour plus tard.

On évite ainsi : au pire, une rébellion de l'enfant qui s'oppose à juste titre à la détermination parentale en utilisant tous les moyens dont il dispose. C'est-à-dire faire si il veut, où il veut et quand il veut et ainsi affirmer sa propre personnalité

La pédagogie à travers les temps en crèche

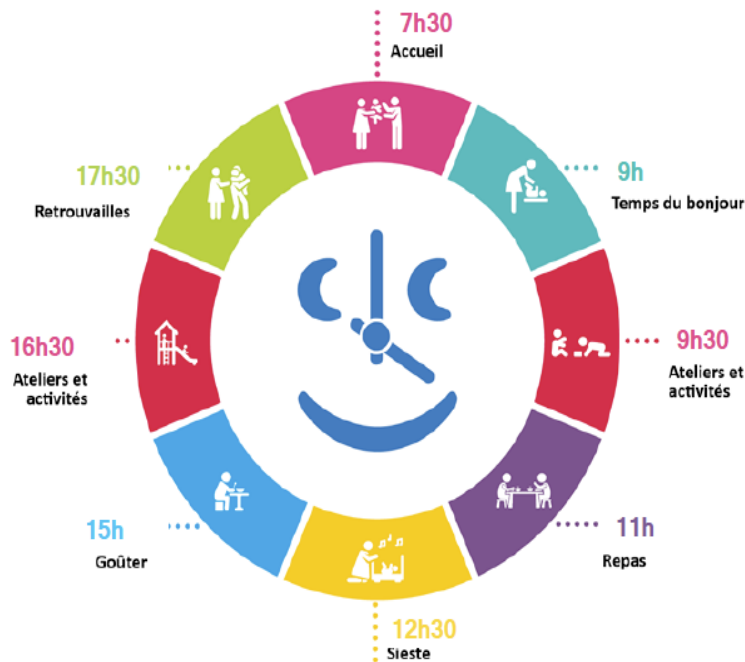
Les Retrouvailles

L'accueil des familles le soir fait l'objet d'un travail de réflexion autour de trois thèmes : transmettre les éléments positifs et négatifs, personnaliser les transmissions, accompagner la parentalité.

Ce moment est important, et il est important de prendre le temps de se retrouver. Ces expériences de séparations et de retrouvailles sont vécues par les enfants comme une tempête émotionnelle. Les enfants manifestent les sentiments accumulés tout au long de la journée avec celui du soulagement de retrouver son parent.

Le parent peut observer son enfant dans ses interactions, dans ses jeux.

Cet instant des retrouvailles n'est pas toujours facile car l'enfant peut mettre à distance son parent, ne pas vouloir quitter son activité, ou bien montrer de l'agressivité envers un autre enfant pour voir la réaction des adultes, il peut également se mettre à pleurer comme une décharge émotionnelle. Le parent peut être parfois démuni. Le professionnel présent peut accompagner les retrouvailles en verbalisant à l'enfant ce qu'il ressent.



Les activités proposées en lien avec ...

La Nature

Le Multi accueil dispose d'un grand jardin avec une grande structure de jeux avec deux toboggan et d'un grand préau.

Un petit espace jardin.

Nous avons des combinaisons de pluie et des bottes, ainsi les enfants peuvent sortir par tous les temps.

Un espace extérieur permettant des activités motrices: vélos , camions ballons, toboggan, cabanes....

Des bacs de manipulations peuvent être installés pour faire des jeux d'eaux, ou bien jouer avec différentes matières....

Le Multi accueil est également équipée de 2 poussettes (1 double et une simple permettant d'aller se promener au jardin partagé du quartier

L'égalité filles-garçons

L'aménagement de l'espace jeux favorise la libre circulation des enfants entre le coin dînette/poupée et l'espace garage. Le fait d'avoir des espaces ouverts directement les uns sur les autres encourage les enfants à la découverte. Ils peuvent prendre une petite voiture et aller dans le coin dînette, ou emmener leurs poupées pour jouer dans tous les espaces Avec cette simple réorganisation de l'espace, les enfants investissent les lieux indépendamment de leur sexe. Les déguisements sont mis à disposition pour tous, Les enfants peuvent tous les déguisements sans distinction des genres.



croix-rouge française
PARTOUT OÙ VOUS AVEZ BESOIN DE NOUS



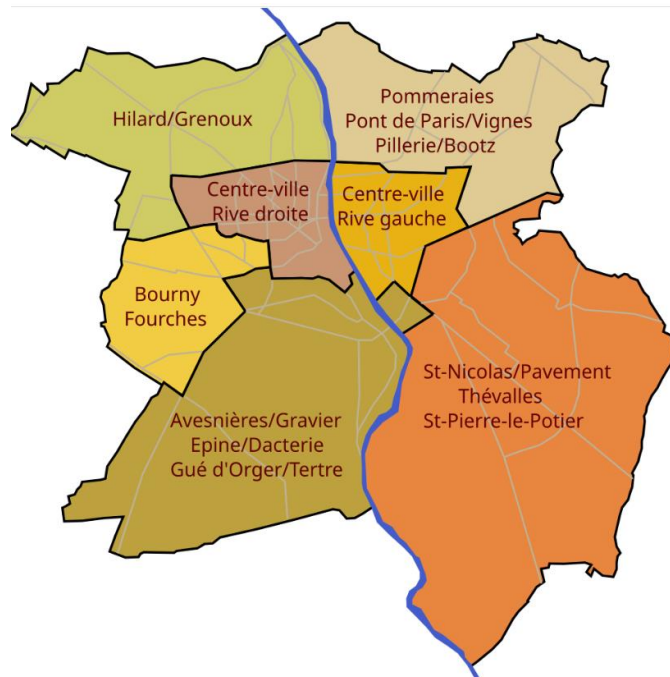
LE PROJET SOCIAL ET DÉVELOPPEMENT DURABLE

Pour rappel...

3 | Un projet social & développement durable. Ce projet précise les modalités d'intégration de l'établissement ou du service dans son environnement social et vis-à-vis de ses partenaires extérieurs. Il intègre les modalités de participation des familles à la vie de l'établissement ou du service et les actions de soutien à la parentalité proposées, le cas échéant dans le cadre du conseil d'établissement ou de service mentionné à l'article R. 2324-32. Il détaille les dispositions prises pour la mise en œuvre du droit prévu au dernier alinéa de l'article L. 214-2 et à l'article L. 214-7 du code de l'action sociale et des familles. Il décrit comment l'établissement inscrit son activité dans une démarche en faveur du développement durable.

DIAGNOSTIC DE TERRITOIRE Quartiers / Population générale

Les quartiers de Laval



La population générale

Quelle est la densité de population de Laval ?

	Laval	Moyenne des villes
Population (2022)	49 474 hab.	1 982 hab.
Densité de population (2022)	1 446 hab/km ²	167 hab/km ²
Nombre de ménages (2022)	25 913	886
Habitants par ménage (2022)	1,9	2,3
Nombre de familles (2022)	11 853	534
Naissances (2023)	619	19
Décès (2023)	547	18
Solde naturel (2023)	72	1

Diagnostic de territoire

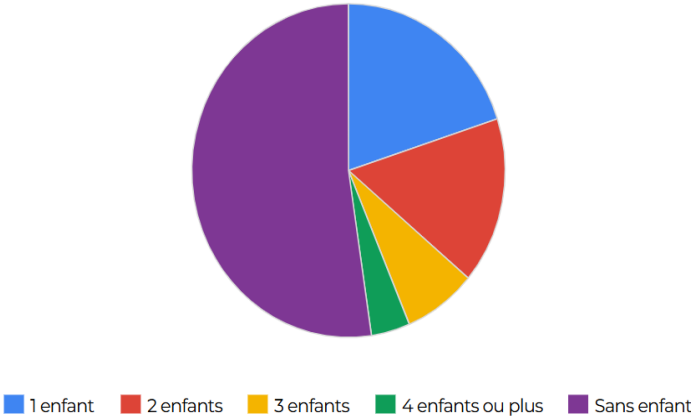
Typologie des familles Lavalloises

Données 2022	Nombre de familles	Pourcentage de familles	Moyenne des villes
Familles monoparentales	2 366	20 %	11,6 %
Couples sans enfant	5 684	48 %	48,0 %
Couples avec enfant(s)	3 802	32,1 %	39,4 %

Répartition

Nombre d'enfants par famille à Laval

Données 2022 (source : Linternaute.com d'après l'Insee)

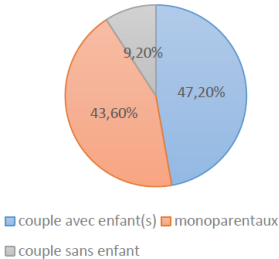
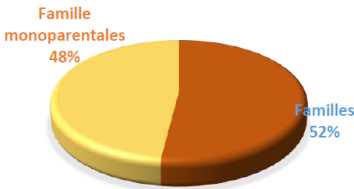
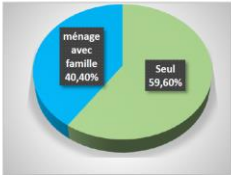


DIAGNOSTIC DE TERRITOIRE

Quartier des Fourches

- Typologie des familles quartier prioritaire

Situation Familiale sur le quartier prioritaire des Fourches
Composition des ménages allocataires CAF du Quartier Prioritaire des Fourches (source CAF 2022)

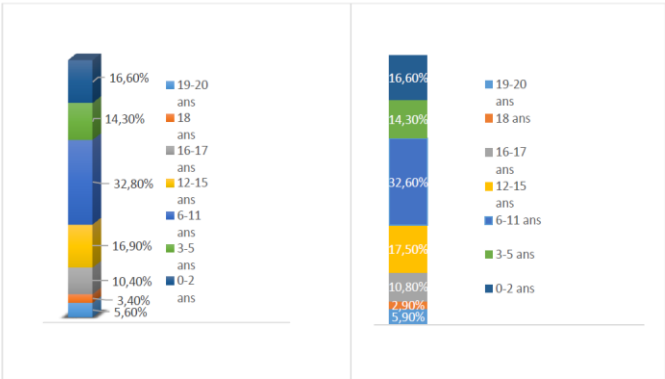


Répartition

Age des enfants

Répartition par âges des enfants des familles allocataires secteur Fourches (données CAF 2022)

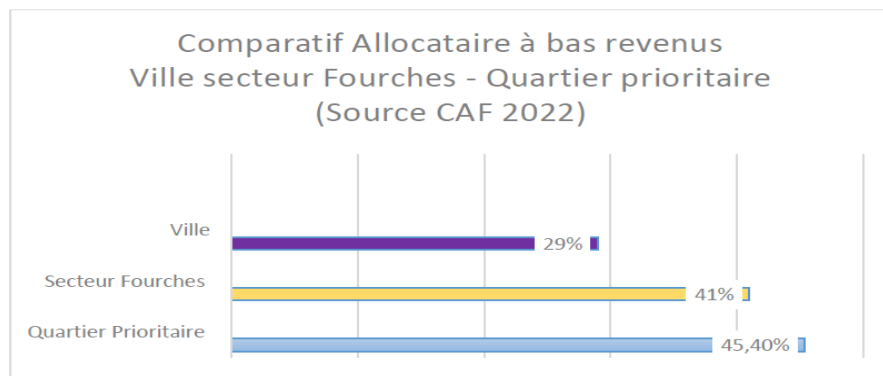
et répartition par âge des enfants des familles allocataires Quartier Prioritaire des Fourches (données CAF 2022)



DIAGNOSTIC DE TERRITOIRE

Niveau de vie et revenus des ménages

Sur le Quartier prioritaire des Fourches 55,7% des personnes couvertes par la CAF vivent dans un foyer à bas revenus.



Globalement les revenus de la population du secteur Fourches sont faibles avec une situation encore plus marquée sur le quartier prioritaire des Fourches.

Multi Accueil Pomme d'api

croix-rouge française
PARTOUT OÙ VOUS AVEZ BESOIN DE NOUS



Son Histoire:

Le Multi accueil Pomme d'api fut construit entre 1967 et 1968 dans la continuité de construction du quartier des Fourches au cœur de l'habitat social. Le bailleur de l'époque était le bailleur social du quartier Mayenne habitat.

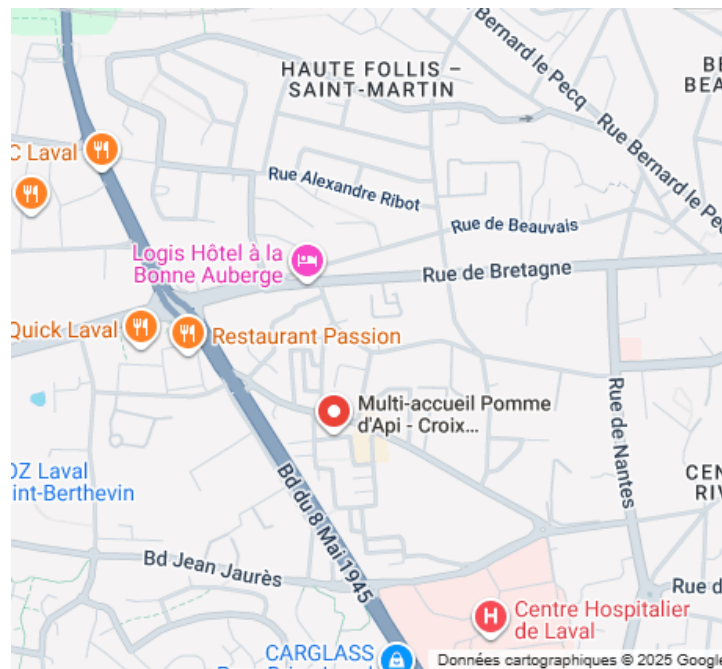
La structure a ouvert ses portes en janvier 1969 c'était une halte garderie qui fonctionnait qu'en occasionnel. Son nom fut donné en 1991 suite à une demande de la ville de Laval pour que toutes les structures de la ville aient un nom personnalisé.

Le Multi accueil s'est informatisé et a acquis son premier logiciel métier financé par la CAF de la Mayenne au début des années 2000

Pomme d'api est devenue Multi accueil en 2007 lors du passage à la PSU (prestation de service unique) suite à une demande de la CAF en proposant 3 types d'accueil Régulier, Occasionnel et urgence (15 places de régulier, 5 places d'occasionnel)

. La taille et amplitude d'ouverture :

Pomme d'api est un établissement de 20 places et est ouvert de 8h30 à 18h00



Présentation des locaux

L'établissement est un bâtiment ancien construit entre 1966 et 1968. La disposition des pièces aujourd'hui ne correspond aux exigences réglementaires.

L'accès se fait soit à pied et afin d'assurer la sécurité des enfants, l'accès au multi accueil se fait par un visiophone. Pomme d'api est accessible aux personnes à mobilité ou en situation de handicap.

Le point critique est que nous n'avons pas d'espace pour les tables de changes dans les sanitaires et donc pas de point d'eau. Les sanitaires toutefois permettent aux enfants qui acquièrent la propreté d'avoir le respect de leur intimité puisque les toilettes sont séparées par de grandes cloisons. Malgré tout Le Multi accueil répond aux besoins du territoire et à une demande forte de places d'accueil des familles du quartier.

Depuis quelques années nous étudions la mise en œuvre d'un projet de réhabilitation et d'agrandissement avec la ville de Laval et la CAF de la Mayenne ayant pour objectifs de se mettre en conformité avec la réglementation, de répondre aux préconisations de la PMI et dans le même temps de pouvoir proposer aux familles 10 places supplémentaires.

L'aménagement intérieur des espaces

Le multi accueil dispose d'une seule salle de vie, les aménagements sont réfléchis en équipe et change chaque année afin de permettre aux enfants de redécouvrir l'espace autrement

Espaces dédiés aux enfants: Les locaux disposent d'une grande salle de vie vitrée sur tout l'espace donnant sur le jardin permettant une bonne luminosité naturelle, de sanitaire avec une douche, deux toilettes séparées, un lave main pour les enfants ainsi qu'un petit espace créatif (chevalet peinture). À côté de la salle de vie, nous avons une grande salle de sieste. En extérieur, nous avons une grande terrasse, un grand jardin avec pelouse naturelle et un petit potager

Espaces d'accueil des familles : Le multi accueil dispose d'un hall d'accueil où sont rangés aussi les poussettes. Puis accès au couloir où les enfants ont chacun une porte manteau, un petit casier à chaussures et chaussons et une petite caisse avec leur photo pour mettre les affaires du quotidien. La direction dispose d'un petit bureau pour accueillir les familles lors de l'inscription ou pour des besoins d'échanges

Espaces techniques: Pomme d'api dispose d'une seule petite pièce pour la restauration (Evier, Four, lave vaisselle et chambre froide) et la gestion du linge (machine à laver et sèche linge) Pas de biberonnerie et pas de local poubelle. Les poubelles de tri se trouvent entre les sanitaires enfant et la cuisine dans un tout petit espace devant les sanitaires adulte.

Présentation des locaux



Les partenaires

« Conscients que, seuls, nous n'arriverons pas à faire face à l'immensité des besoins, la Croix-Rouge se veut ouverte à toutes les formes de partenariat : pour faire vivre notre statut d'auxiliaire des pouvoirs publics au service de l'intérêt général et de l'utilité publique ; pour renforcer les liens autour d'objectifs communs partagés avec les autres associations et organisations de solidarité ; pour œuvrer avec les entreprises qui revendiquent de plus en plus leur responsabilité sociale. » Extrait du "Projet Associatif de la Croix-Rouge Française"

Les relations avec les acteurs institutionnels

Le Conseil départemental : Par son service de la Protection Maternelle et Infantile (médecin, coordinatrice, professionnels de terrain) : - fait émerger les besoins en petite enfance – émet un avis quant au fonctionnement du multi-accueil et aux prestations proposées par le projet d'établissement. -travaille en collaboration avec l'équipe du multi accueil dans le cadre du suivi de certains enfants.

La Caisse d'Allocations Familiales : - assure un soutien technique
la Direction de la Petite Enfance et le RPE à travers les réunions sur notre territoire,



Le système d'information: Les informations recueillies font l'objet d'un traitement informatique exclusivement destiné à la gestion de votre dossier. Conformément à la loi « informatique et libertés » du 6 janvier 1978 modifiée en 2004, vous bénéficiez d'un droit d'accès et de rectification aux informations qui vous concernent, que vous pouvez exercer en vous adressant à la directrice de l'établissement. Vous pouvez également, pour des motifs légitimes, vous opposer au traitement des données vous concernant

Le travail en réseau

Nous travaillons en lien avec plusieurs partenaires :

- La ville de Laval (le service petite enfance, les services techniques),
- La maison de quartier (Ville de Laval) situé dans les mêmes locaux que le Multi accueil,
- La délégation locale de la Croix- Rouge française (vestiboutique) pour des dons de vêtements ou matériel pour des enfants de famille en situation précaire,
- Le Service d'éducation et de soins spécialisés à domicile (SESSAD) de Laval
- La protection maternelle et infantile (PMI)
- Le CAMSP
- La puéricultrice référente sur le quartier,
- Les assistantes sociales de secteur,
- L'aide sociale à l'enfance (ASE),
- La sauvegarde pour l'accueil des enfants de maman qui vont au cours d'alphabétisation,
- L'union départemental des associations familiales (UDAF),
- L'Association tutélaires des majeurs protégés (ATMP),
- La Caisse d'allocation familiale (CAF),
- La Mutualité sociale agricole (MSA),
- Nos partenaires internes Croix-Rouge.
- La bibliothèque
- L'école du quartier
- Le centre de loisirs
- L'Ehpad « La maison du Haut Rocher »

La place des parents



Les conseil de crèche



Le café des parents



Les entretiens individuels



La place des parents dans l'animation d'ateliers



Les moments de convivialité dans l'année

croix-rouge française
PARTOUT OÙ VOUS AVEZ BESOIN DE NOUS



L'accompagnement à la parentalité via des outils Croix-Rouge

MES INFOS BÉBÉ

A travers [Mes Infos Bébé](#), les parents ont accès à des contenus de qualité, imaginés & réalisés par les professionnels.



Grâce à [Parent\(hèse\)](#), le podcast de la Croix-Rouge qui donne voix aux parents aux parcours de vie atypique, les familles sortent de l'isolement & réalisent qu'elles ne sont pas seules dans leur épreuves.



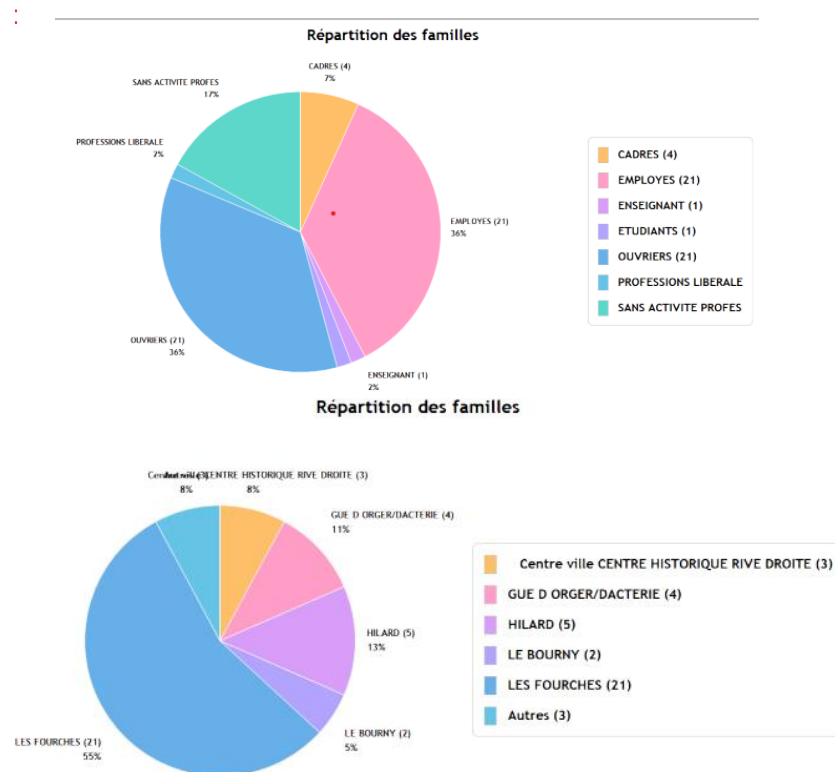
#3 Parentalité & isolement

Le [Cycle Parentalité](#) Croix-Rouge interroge les plus grands spécialistes de la parentalité et apportent des réponses théoriques & concrètes aux questionnements de tous les parents

La typologie des familles accueillies

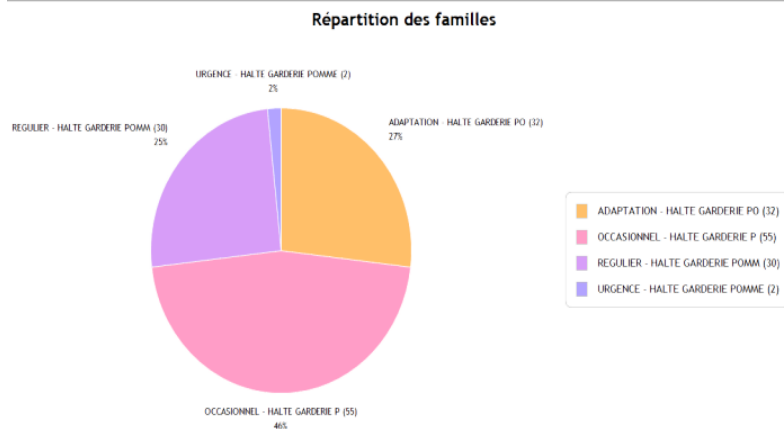


Les caractéristiques des familles accueillies et leurs besoins

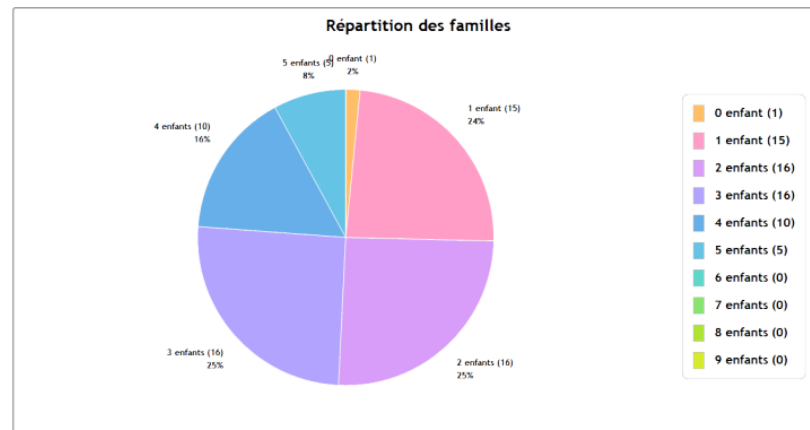


La typologie des familles accueillies

Répartition par modes d'accueil



Répartition par nombre d'enfants



L'accompagnement des enfants vulnérables et leur famille

L'accueil d'enfants en situation de handicap et ou en difficulté de développement

Depuis quelques années, nous accueillons régulièrement des enfants en situation de handicap en partenariat avec le Sessad Geist de Laval.

Nous travaillons ensemble avec les parents mais aussi avec le référent santé du Multi accueil pour répondre au mieux aux souhaits des parents mais aussi aux besoins spécifiques de l'enfant.

Les professionnelles sont attentives au développement des enfants et par leurs observations et en lien avec le référent santé, elles peuvent être amenées à repérer des difficultés de développement chez certains enfants .

Des échanges ont lieu avec les parents et des orientations vers le CAMSP ou le CMP (nos partenaires) sont proposés afin de faire un bilan et d'évaluer si un accompagnement est nécessaire, Ces dépistages précoces permettent aux parents d'amorcer une démarche d'accompagnement avant l'entrée à l'école .

L'accompagnement de familles en situation de précarité ou d'isolement social

L'accueil de familles en recherche d'emploi, en situation de précarité ou d'isolement social fait partie de notre quotidien. Nous accompagnons les parents engagés dans un parcours d'insertion sociale et professionnelle

Nous sommes à l'écoute et nous proposons des accueils en fonction des besoins des familles et des possibilités financières afin de permettre aux parents de concilier au mieux vie familiale et vie professionnelle.

Chaque famille peut prétendre à un accueil par le biais de l'occasionnel afin que les enfants puissent bénéficier d'un éveil quel que soit leur âge même si c'est cet accueil est de courte durée, l'important étant la régularité.

L'accueil occasionnel permet un retour progressif vers les démarches d'emploi . Il vient répondre à la prévention des risques de maltraitance en proposant des espaces de socialisation pour l'enfant et des temps de répit parental.

Projet développement durable

La stratégie 2030 de la Croix-Rouge inscrit le développement durable comme un axe majeur de nos activités. Les crèches prennent aussi part à cet effort collectif, en y incluant les familles.

Les **fournisseurs** font l'objet d'évaluations pour déterminer le prestataire le plus durable. Lieux de fabrications, cycle de vie, bien être des salariés, recyclabilité des produits sont les critères principaux du choix de ceux qui nous accompagnent : couches, produits de nettoyage, meubles et jouets sont issus de cette analyse.

Un travail accru sur **les perturbateurs endocriniens** permet de sensibiliser les pratiques des professionnels et des parents au quotidien. Des fiches réflexes et vidéos explicatives retracent les tenants & les aboutissants des perturbateurs endocriniens.

Tous les ans, des appels à projets nationaux permettent aux structures de s'approvisionner en **bio et circuit court**. Les professionnels sont formés pour que les temps du repas soient des espaces de découvertes.



Projet développement durable

Notre établissement est en partenariat avec Take a Waste pour la mise en place des poubelles de tri papiers et déchets. Un diagnostic a été fait pour évaluer les types de déchets et la quantité. Take a Waste a étudié les possibilités locales pour l'enlèvement des cartons et des encombrants et a trouvé l'association Alternatri 53 pour répondre à nos besoins.

Alternatri 53 est une structure d'Insertion par l'Activité Économique (SIAE).

Sa vocation première est d'accompagner les demandeurs d'emploi et les bénéficiaires du RSA vers un retour à l'emploi durable en s'appuyant sur des activités économiques support : entretien des espaces verts, propreté intérieure, collecte, tri et valorisation des déchets professionnels.

Depuis Février 2024, Alternatri 53 est labellisée Régie de Quartier. Au-delà de sa mission d'accompagnement professionnel, elle a également pour rôle de développer des actions en faveur du lien social dans les quartiers ciblés par l'agglomération.

A pomme d'api on lutte contre le gaspillage en général depuis toujours et on exploite au maximum les matériaux qu'on utilise (exemple: les chutes de papier pour le collage, les postit maison), on récupère et on utilise la nature (feuilles du jardin, brindilles....)

Chaque semaine , nous allons également au jardin partagé avec les enfants pour aller déposer nos déchets au compost.

Et chaque année nous organisons une action pour sensibiliser les parents et les enfants au nettoyage des abords de la crèche pour prise de conscience sur le respect des biens communs.

Démarche qualité

L'énergie des équipes à apporter l'accompagnement le plus adapté au développement des enfants a conduit l'ensemble des crèches de la Croix Rouge à lancé une démarche de certification. Elle couronnera les efforts de chacun pour répondre à vos attentes.

Notre établissement s'inscrit totalement dans cette démarche. L'équipe va mettre en place une communication sur le sujet pour partager ce projet et surtout vous engager dans cette réussite.

Notre animateur Qualité coordonne la démarche qualité au sein de l'établissement. Il s'assure du bon fonctionnement du système de management de la qualité et du respect de nos engagements. N'hésitez pas à le solliciter pour partager vos remarques.

Au niveau du multi accueil ,on s'applique à mettre en place toutes les procédures notamment sur la gestion des évènements indésirables. La lutte contre la maltraitance et la promotion de la bientraitance : sensibilisation, actions de formation, etc.

La gestion des risques et l'amélioration continue de la qualité :

Le document unique permet de définir la cartographie des risques , de les évaluer et de les coter afin de mettre en place des actions de prévention

La gestion et traitement des évènements indésirables et des évènements indésirable graves

L'ancrage de la qualité dans une démarche de management : pilotage de la démarche par la direction et l'encadrement, implication de l'ensemble des personnels dans les démarches qualité et gestion des risques (Autoévaluation, procédures de soins...)



croix-rouge française
PARTOUT OÙ VOUS AVEZ BESOIN DE NOUS



Merci