

NOUS SOMMES

LÀ

POUR
VOUS



croix-rouge française
PARTOUT OÙ VOUS AVEZ BESOIN DE NOUS



Projet d'établissement ARSOUILLES ET P'TITES FRIPOUILLES

Mis à jour le 15/09/2023



Premier opérateur associatif français, auxiliaire des pouvoirs publics, la Croix-Rouge française oeuvre depuis plus de 150 ans au service de l'intérêt collectif.

Grâce à son réseau de 58 000 bénévoles et aux 18 000 salariés de ses 600 établissements et instituts, la Croix-Rouge française bénéficie d'une implantation territoriale unique qui lui permet d'agir au plus près des besoins locaux.

La Croix Rouge Française c'est :

- 2 500 places en crèche
- 970 places de protection de l'enfance,
- 8 Protections maternelles et infantiles (PMI)
- 21 espaces de soutien à la parentalité

Sommaire

7 | Projet d'accueil

15 | Projet éducatif

20 | Projet social et développement durable



croix-rouge française
PARTOUT OÙ VOUS AVEZ BESOIN DE NOUS



Préambule

Le projet d'établissement s'attache à expliciter l'orientation que l'établissement veut suivre dans les cinq prochaines années. Pour la Croix-Rouge, il est avant tout essentiel de développer des solutions adaptées aux besoins des familles et d'assurer une qualité d'accueil pour tous les enfants, en y associant les parents. Cette présente démarche concrétise la volonté de développer une offre de service de qualité basée sur les valeurs portées par " la Croix Rouge".

Le projet d'établissement a également pour objet de :

- > **s'inscrire dans le cadre des politiques publiques** relatives à la petite enfance ;
- > **rendre lisible** en interne et vis-à-vis des partenaires, les prestations réalisées par l'établissement en réponse aux besoins des familles ;
- > **fixer des objectifs d'amélioration** et définir les actions à conduire sur une période de 5 ans.

La Croix-Rouge française : ses valeurs & ses engagements

Le socle commun à l'ensemble des projets d'établissement des crèches de la Croix-Rouge française qui favorise le développement de projets à vocation sociale ou médico-sociale et préventive, vise 4 objectifs principaux :

- **Favoriser une mixité sociale** en accueillant des parents inscrits au sein d'un parcours d'insertion, en recherche d'emploi et les enfants en situation de handicap et de vulnérabilité
- **Proposer des réponses adaptées aux besoins des familles**, via l'accueil régulier, occasionnel, d'urgence ainsi que les horaires atypiques avec réactivité, adaptabilité et innovation de l'accueil.
- **Offrir une action éducative, dans le cadre collectif ou familial**, en favorisant d'abord la sécurisation de l'enfant, puis sa socialisation.
- **Accompagner les parentalités**, au travers de soutiens individuels et de projets collectifs identifiés.

croix-rouge française
PARTOUT OÙ VOUS AVEZ BESOIN DE NOUS



LES SEPT PRINCIPES FONDAMENTAUX

Proclamés en 1965 par la
XX^e Conférence internationale
de la Croix-Rouge, ils sont le socle
des valeurs du Mouvement
Croix-Rouge Croissant-Rouge :

- > HUMANITÉ
- > IMPARTIALITÉ
- > NEUTRALITÉ
- > INDÉPENDANCE
- > VOLONTARIAT
- > UNITÉ
- > UNIVERSALITÉ

Un projet d'établissement conforme au projet associatif

croix-rouge française
PARTOUT OÙ VOUS AVEZ BESOIN DE NOUS

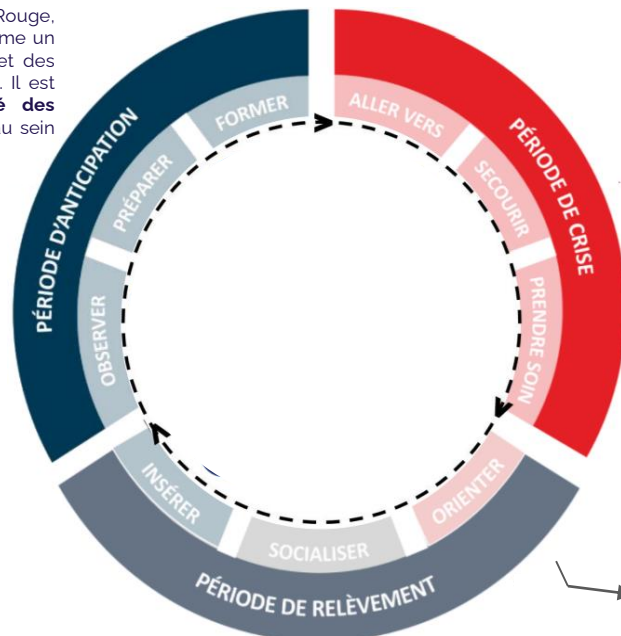


Dans son projet stratégique 2030, la Croix-Rouge française réaffirme son ambition d'être présente durant toutes les étapes des parcours de vie des personnes qu'elle accompagne : dans l'éducation des enfants, dans la protection des familles durant les moments de crise et dans l'insertion des parents. Les crèches de la Croix-Rouge ne font pas exception.



**PRÉVENIR
ET ÉDUCER**

Au sein des EAJE Croix-Rouge, l'enfant est reconnu comme un **citoyen** avec des droits et des choix qui lui sont propres. Il est promis à plus **d'égalité des chances** et se **socialise** au sein de l'accueil collectif



Les EAJE Croix-Rouge sont des **relais sûrs** pour l'enfant. Via **l'accueil d'urgence**, les familles en détresse peuvent bénéficier d'un accompagnement le temps de quelques heures ou quelques jours. Ce sont aussi des **relais neutres et sécurisants** lors des crises familiales ou sanitaires, pendant lesquels les EAJE sont restés ouverts pour les parents indispensables à la gestion de la crise]

Aussi, le travail de réseau avec les acteurs locaux (CMP, CAMSP, PMI) permettent aux enfants plus fragiles de bénéficier **d'un accompagnement complet**. Enfin, tous les acteurs Croix Rouge sont formés par leurs pairs bénévoles à **l'IPSEN**



PROTÉGER



**RELEVER EN
RÉTABLISSANT LE
LIEN SOCIAL**

Les crèches Croix-Rouge constituent le tout premier **levier d'insertion** pour la recherche d'emploi. Elles contribuent aussi pleinement à **donner confiance** aux parents dans leurs compétences et leur lien avec leur enfant.

Les crèches Croix Rouge française c'est aussi...

Un maillage territorial unique, couvrant des compétences
Petite Enfance & Protection de l'Enfance complémentaires ...

53 crèches - 2226 berceaux

7 services de PMI

2 Lieu d'Accueil Parents Enfants (LAPE)

26 Espaces Bébés Parents

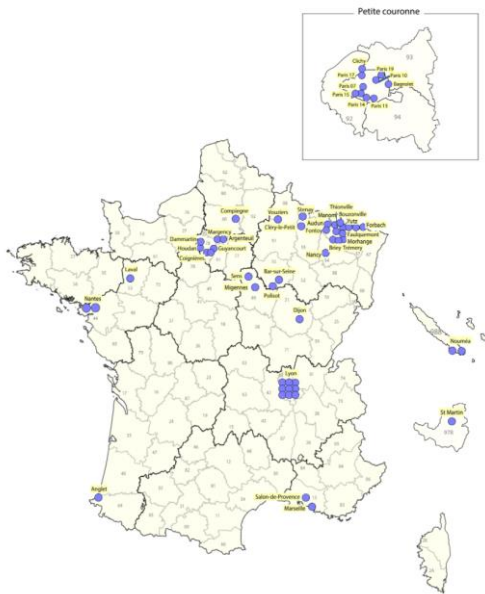
10 Relais & Centre Parentaux

6 Maison d'Enfants à Caractères sociaux

7 Unités d'accueil de vie collective

6 Services de placement familial

18 Services dédiés aux MNA...



... et des projets différenciants pour l'inclusion du plus
grand nombre :



. **Insertion & lutte contre l'exclusion** : 5% des enfants inscrits au sein de l'établissement Arsouilles et P'tites Fripouilles sont accueillis en occasionnel, promesse de plus d'accès à l'accueil collectif pour les familles aux faibles revenus, ainsi que d'une souplesse d'accueil pour les parents en recherche d'emplois. Parmi eux, 50% des familles sont facturées moins de 1 euros de l'heure, afin de réduire le reste à charge et ainsi faciliter l'accueil en crèche pour tous.



. **Handicap** : 10% des enfants inscrits au sein de l'établissement Arsouilles et P'tites Fripouilles sont en situation de handicap et bénéficient d'un accueil individualisé selon leurs pathologies et leurs besoins.



. **Croix-Rouge & Covid** : Durant la crise, les professionnels Croix-Rouge sont amenés à participer à l'effort collectif via d'autres biais : prêter main forte aux plateformes de vaccination, aider au dispositif Croix-Rouge chez vous (un numéro qui s'adresse aux personnes qui n'ont personne autour d'elles pour les aider ou avec qui parler) ou encore s'engager ponctuellement sur la mission de médiateur Covid



. **Un accompagnement de tous les parents**, en structure via l'expertise des professionnels et au delà des murs, via les podcasts Parent(h)ères qui donnent la parole à tous les parents aux parcours de vie complexes. Mes Infos Bébé donne aussi accès au savoir Petite Enfance pour tous, via des contenus réalisés par les experts de notre réseau, exclusivement imagés pour n'exclure personne.

La crèche Arsouilles et P'tites Fripouilles

croix-rouge française
PARTOUT OÙ VOUS AVEZ BESOIN DE NOUS



. Un peu d'histoire : La crèche Arsouilles et P'tites Fripouilles a ouvert en 2011. Le bâtiment a été construit sur une ancienne friche industrielle ce qui a permis une réhabilitation du site. En septembre 2021 a ouvert le pôle maternelle comprenant une école maternelle, une cantine et une crèche. Nous sommes au cœur d'un bassin papetier et d'une zone commerciale. Stenay compte 2500 habitants et une communauté de communes qui regroupe 41 villages pour une population totale de 9842 habitants.

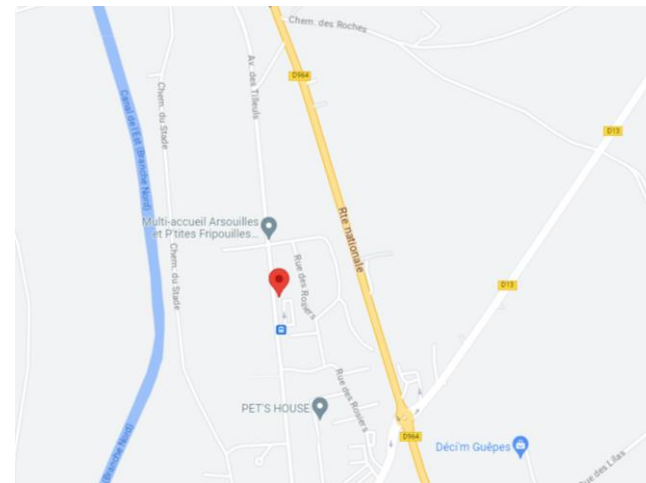
. La taille et amplitude d'ouverture :

Nous avons une capacité de 20 places et nous sommes ouverts du lundi au vendredi de 7h30 à 18h30

. La date d'ouverture

La structure est ouverte depuis septembre 2011

. Carte d'implantation



Le mot de l'équipe

croix-rouge française
PARTOUT OÙ VOUS AVEZ BESOIN DE NOUS



La qualité de l'accueil des usagers dépend de la relation avec les familles, de l'implication du personnel, de ses comportements et de la qualité du management mis en place dans la structure. Le projet pédagogique reflète la pertinence de la prise en charge de l'enfant.



croix-rouge française
PARTOUT OÙ VOUS AVEZ BESOIN DE NOUS



LE PROJET D'ACCUEIL

Pour rappel ...

1° | **Le projet d'accueil.** Ce projet présente les prestations d'accueil proposées, précisant les durées et les rythmes d'accueil. Il détaille les dispositions prises pour l'accueil d'enfants présentant un handicap ou atteints d'une maladie chronique. Il intègre une description des compétences professionnelles mobilisées, notamment en application de l'article R. 2324-38 du présent code, ainsi que des actions menées en matière d'analyse des pratiques professionnelles en application de l'article R. 2324-37 et de formation, y compris, le cas échéant, par l'apprentissage ;

Présentation de l'établissement et de l'équipe

La crèche Arsouilles et P'tites Fripouilles de Stenay a une capacité d'accueil de 20 berceaux. Aujourd'hui son agrément autorise 20 berceaux répartis en un groupe unique,

L'établissement est ouvert 230 jours par an aux horaires d'ouvertures suivants : de 7h30 à 18h30,

L'établissement est fermé 6 semaines par an :

- 3 semaines entre juillet et août
- 1 à 2 semaines entre Noël et le Jour de l'An
- Selon l'année 1 semaine en avril ou mai
- Le vendredi de l'Ascension
- Le lundi de pentecôte
- 3 journées pédagogiques permettant à l'équipe de se former.

FONCTION	NOMBRE DE PROFESSIONNELS	EFFECTIF EN ETP
Personnel de direction et administratif		
<i>Directeur/Responsable</i>	1	0,5
Personnel éducatif et pédagogique		
<i>Auxiliaire de puériculture</i>	2	2
<i>Employé de crèche</i>	2	2
<i>Agent de Service</i>	1	0,70
Personnel médical et paramédical		
<i>Infirmière Diplômée d'Etat</i>	1	0,5
<i>Référent Santé & Accueil Inclusif</i>		20 h/an
<i>Psychologue</i>	1	0,10
<i>Intervenante psycho-éducative</i>	1	0,10
Total	7	5,80

Taux de professionnels qualifiés	55 % du nombre de salariés
---	----------------------------

La politique RH de la Croix-Rouge

La mission des ressources humaines est d'accompagner nos ambitions stratégiques avec des ressources humaines adaptées, compétentes et engagées, dans un cadre d'action centré sur les valeurs humaines et la reconnaissance.

Notre politique se décline en **7 POINTS CLÉS** :

- 1.** Etre garant de nos valeurs Croix-Rouge française
- 2.** Développer des outils et process RH adaptés
- 3.** Favoriser l'épanouissement professionnel
- 4.** Promouvoir le bien-être au travail
- 5.** Investir dans un développement continu du management
- 6.** Maintenir un dialogue social construit
- 7.** Promouvoir la diversité

Les salariés se voient appliquer la convention collective nationale de la Croix-Rouge française.

Le recrutement des salariés en établissement

Une procédure nationale définit les modalités de recrutement d'un salarié dans un établissement en application de l'article 49 des statuts de la Croix-Rouge. Cette procédure s'applique à tout recrutement de salarié supérieure à six mois.

La Croix-Rouge inscrit son processus de recrutement dans les deux principes fondateurs suivants :

1 | Priorité à la mobilité interne sur l'ensemble des postes disponibles : la Croix-Rouge française donne un droit de priorité de 3 semaines aux salariés en application de l'article 2.3.2.1 du Projet social du 19 juin 2008.

2 | La mise en œuvre d'une politique de diversité : Cette politique dans laquelle s'inscrit fortement la Croix-Rouge comprend deux volets : le respect du principe de non-discrimination et le principe d'égalité de traitement. Discriminer est un délit sanctionné par le code pénal. La discrimination consiste à procéder à une différence de traitement sur des critères illicites comme l'origine, le sexe, les moeurs, l'orientation sexuelle, l'âge, la situation de famille ou la grossesse, les caractéristiques génétiques, l'appartenance ou la non appartenance, vraie ou supposée à une ethnie, une nation ou une race, les opinions politiques, les activités syndicales ou mutualistes, les convictions religieuses, l'apparence physique, le patronyme, l'état de santé et le handicap. A cet effet, les recrutements s'effectuent avec :

> **Une approche compétences** (adéquation du profil des candidats au cahier des charges du poste) afin d'objectiver les choix ;

> Le principe de **double regard** sur le recrutement.

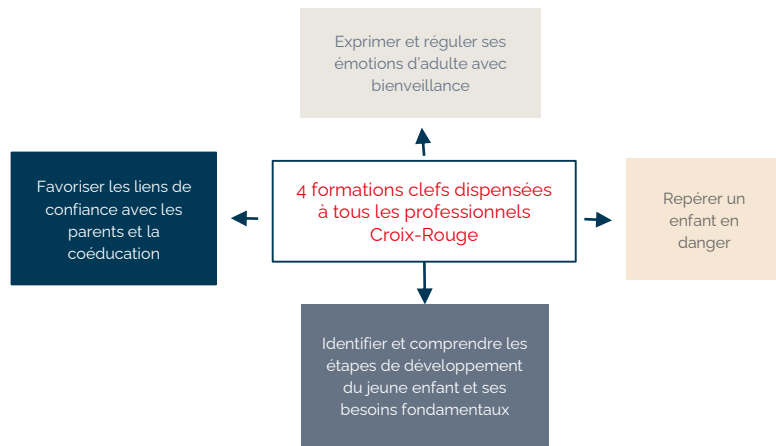
Le directeur d'établissement veille à anticiper tout recrutement et utilise, tout au long de la procédure, l'application « Carrefour de l'emploi » présente sur l'Intranet de la Croix-Rouge française.

L'intégration des nouveaux salariés ...

Un livret d'accueil national des salariés a été réalisé par la direction des ressources humaines et est distribué à chaque nouveau salarié. Celui-ci présente l'histoire de la Croix-Rouge française, ses 7 principes fondateurs, ses cinq principaux champs d'action et son organisation.

Par ailleurs notre établissement a mis en place un livret d'accueil pour chaque nouveau salarié et notamment à destination des stagiaires et du personnel intérimaire avec la présentation de l'établissement et son organisation.

...et leur formation



Ainsi que ...

> la formation continue et diplômante

> la politique de montée en compétence et de professionnalisation

> la gestion prévisionnelle des besoins et des compétences aux besoins d'accueil des jeunes enfants

> les centres de formations d'auxiliaires puériculture et d'éducatrices de jeunes enfants

Les compétences professionnelles mobilisées

La directrice est responsable du bien-être et de la sécurité des enfants accueillis et des professionnels. Elle est aussi en charge de la qualité de l'accompagnement des familles. Dans ce but, elle mobilise les partenaires extérieurs : PMI, CMPP, école maternelle, bibliothèque... Elle encadre aussi l'équipe et coordonne les différentes actions sur le terrain.



L'infirmière contribue au développement de l'enfant par la mise en place et la surveillance d'actions de soins. Elle met en œuvre les protocoles médicaux, gère le matériel d'urgence et la pharmacie.



L'éducatrice de jeunes enfants veille et contribue à l'éveil et au développement global de chaque enfant. Elle participe à l'élaboration et la mise en œuvre du projet éducatif et pédagogique et exerce des fonctions d'encadrement pédagogique de l'équipe.



Les compétences professionnelles mobilisées



L'auxiliaire de puériculture assure les soins quotidiens en lien avec l'infirmière et organise les activités d'éveil.



L'employé(e) de crèche participe à l'encadrement et aux soins quotidiens des enfants en lien avec les auxiliaires de puériculture et l'infirmière et à leur éveil.



La psychologue et l'intervenante psycho-éducative contribuent en liaison avec les parents et l'équipe, à la bonne adaptation des enfants, à leur bon développement et à leur épanouissement. Ils peuvent écouter, accompagner et orienter les parents.



L'agent de service spécialisé assure les fonctions de mise en plat des repas des enfants, d'entretien du linge ainsi que la propreté des locaux.

Les rencontres entre professionnels & entre parents

Les journées pédagogiques & réunions internes

se déroulent tout au long de l'année soit sur des journées pour les formations ou bien sur quelques heures pour les réunions du personnel

Les groupes de travail

La structure participe au groupe de travail inter crèches de Meuse

Les rencontres avec les parents

Une réunion de rentrée est mise en place chaque année, Nous avons également deux temps festifs avec les familles, un pour le spectacle de Noël et un pour clôturer l'année en juillet.

Les rencontres avec les partenaires

se déroulent tout au long de l'année en fonction des besoins et des projets en cours

L'analyse de pratique

L'Analyse de la Pratique Professionnelle est un espace et un temps donné qui permet aux professionnels d'une discipline de réfléchir sur leur pratique.

Cet espace de partage, d'échange et d'écoute réciproque permet d'identifier, d'analyser et d'apporter des solutions pragmatiques aux problèmes rencontrés. Elle est encadrée par un expert.

Au sein de la crèche Arsouilles et P'tites Fripouilles, les groupes d'analyse de pratique ont lieu une fois par trimestre et sont encadrés par un intervenant psychosocial



Le Pôle Psycho-Educatif (ou PPE)

Depuis 2019, le PPE accompagne les EAJE du Grand'Est en intervenant auprès des professionnels de la petite enfance, mais aussi des familles.

Les demandes d'intervention sont assurées par Sarah Bach, psychologue clinicienne et Valérie Labat, consultante petite enfance et parentalité.

En proposant un accompagnement et un soutien pluridisciplinaire, toutes deux participent à déployer et soutenir la stratégie nationale petite enfance CRf afin de :

- garantir la sécurité physique et affective des enfants accueillis au sein du collectif fréquenté,
- permettre aux équipes d'évoluer et d'actualiser leurs pratiques en lien avec les données scientifiques actuelles,
- de guider et soutenir les familles dans l'exercice de leur parentalité.

Ce service gratuit est mutualisé sur l'ensemble des EAJE concernés.



Les prestations d'accueil proposées

L'établissement est ouvert 230 jours par an aux horaires d'ouvertures suivants : de 7h30 à 18h30.

L'établissement est fermé 36 jours par an lors du pont de l'ascension, des vacances d'été, et des vacances de Noël.

L'établissement propose différents modes d'accueil, afin de s'adapter aux besoins des familles :

L'accueil régulier

La famille connaît ses besoins à l'avance et ceux-ci sont récurrents. L'enfant est connu et inscrit dans la structure selon un contrat d'accueil établi pour un nombre d'heures mensuel. La régularité peut être aussi bien de 2 heures que de 35 heures par semaine. Le nombre d'heures n'est pas soumis à minima. Aucune condition d'activité professionnelle des parents n'est exigée.

L'accueil occasionnel

La famille connaît ses besoins à l'avance, mais ceux-ci sont ponctuels. En cas d'accueil occasionnel, la signature d'un contrat d'accueil n'est pas nécessaire. En revanche, l'enfant doit être connu et inscrit dans l'établissement.

L'accueil exceptionnel ou d'urgence

L'accueil est exceptionnel ou d'urgence lorsque les besoins des familles ne peuvent pas être anticipés. Il s'agit du cas où l'enfant n'a jamais fréquenté la structure et pour lequel les parents souhaitent bénéficier d'un accueil en « urgence ». La structure peut appliquer un tarif horaire moyen, établi sur la moyenne des participations familiales calculées sur l'année passée. En cas d'urgence sociale, le tarif plancher peut être appliqué.

Les modalités d'inscription

Les modalités d'admission de votre structure

Pour que l'enfant soit admis au sein de la structure il suffit de compléter le dossier d'inscription.

Modes de financement

La structure Arsouilles et P'tites Fripouilles est financé par :

- > **La CAF**, sous forme d'une prestation de service unique (PSU) : la prestation de service unique correspond à la prise en charge par la CAF de 66 % du prix de revient horaire d'un Eaje, dans la limite du prix plafond fixé par la Caisse nationale des allocations familiales, déduction faite des participations familiales.
- > **La CODECOM du pays de Stenay et du Val Dunois** sous la forme d'une subvention ;
- > **Les participations familiales** : dans le cadre de la Prestation de Service Unique, la tarification appliquée aux familles se fait en heures. Cette tarification varie en fonction des ressources de la famille (ressources au 1er janvier de chaque année), de la composition familiale et du type d'accueil proposé. Pour déterminer un tarif horaire, il convient d'appliquer aux ressources annuelles imposables de N-2 ramenées au mois, le taux correspondant à la composition familiale, selon le tableau suivant :

Mode d'accueil	1 enfant	2 enfants	3 enfants	4 à 7	> 8 enfants
En accueil collectif	0.0619%	0.0516%	0.0413%	0.0310%	0.0206%
En accueil familial, parental et micro crèche	0.05%	0.04%	0.03% (de 4 à 5) 0.02% à partir de 6	0.02%	

Les modalités de prise en charge

L'accueil des enfants en situation de handicap :

Nous accueillons tout les enfants et nous nous adaptons à leurs besoins spécifiques. Un travail de partenariat avec les différents acteurs qui interviennent auprès de l'enfant est mis en place.

La fourniture de couches, repas, lait sont fournis par la structure

La restauration : les repas sont fournis par un traiteur local et livrés en liaison chaude.





croix-rouge française
PARTOUT OÙ VOUS AVEZ BESOIN DE NOUS



LE PROJET ÉDUCATIF

Pour rappel...

2 | Un projet éducatif. Ce projet précise les dispositions prises pour assurer l'accueil, le soin, le développement, le bien-être et l'éveil des enfants, notamment en matière artistique et culturelle, et pour favoriser l'égalité entre les filles et les garçons ;

Les principes éducatifs

Notre projet éducatif est une traduction du regard que nous portons sur l'enfant et sa famille, sur sa place dans la société et sur son devenir. C'est à partir de ses interactions sociales avec ses pairs (adultes et enfants) qu'il se construit et développe une image positive de lui-même, essentielle à son bon épanouissement.

L'un de nos objectifs est de contribuer à la construction de **l'estime de soi de chaque enfant**, quel que soit son sexe, son origine ou sa condition. L'accompagner dans la quête de son autonomie et de son épanouissement reste une des valeurs fondamentales de notre travail au quotidien.

Nous nous attelons à considérer l'enfant dans son entièreté. Chaque enfant est un individu particulier avec une histoire, des expériences de vie, des connaissances, des projets, des émotions, des rythmes et des besoins spécifiques. Et cela ne peut se concevoir sans prendre en compte l'environnement de l'enfant et sa famille.

Tout enfant a droit au respect et ce, au même titre que tout adulte.

croix-rouge française
PARTOUT OÙ VOUS AVEZ BESOIN DE NOUS



Courants & inspirations pédagogique

Notre structure s'inspire de l'itinérance ludique

Les objectifs éducatifs

1 | Accueillir l'enfant dans sa singularité au sein d'un collectif

Un être humain en développement

Considérer l'enfant dans son individualité est pour les professionnels une condition nécessaire à l'épanouissement de chacun et à la reconnaissance de sa singularité au sein de la collectivité. C'est en puisant dans les connaissances et expériences rassemblées par les professionnels de l'équipe pluridisciplinaire que peut être développée une réelle connaissance de chaque enfant accueilli. Cela exige de la part des professionnels d'accepter d'apprendre de l'enfant et de ses parents, d'écouter, d'observer, de s'interroger, de se remettre en question afin d'être en mesure d'adapter ses pratiques à chacun.

Respect du rythme de l'enfant

Nous partons du principe que chaque enfant est unique, Il a donc des besoins spécifiques, un rythme personnel différent d'autrui.

Respecter son rythme passe donc par le fait de prendre suffisamment de temps au sein de la collectivité pour lui laisser le temps de faire les choses par lui même. Son unicité fait que ses apprentissages (acquisition de la marche, du langage, développement moteur...) se font dans un ordre qui lui est propre, chaque enfant se développe à son rythme. Nous sommes là pour accompagner l'enfant dans son développement.

Nous respectons chaque enfant dans son développement, ses apprentissages et dans ses besoins affectifs, sociaux et émotionnels, en ciblant son bien être.

Les objectifs éducatifs

1 | Accueillir l'enfant dans sa singularité au sein d'un collectif

L'accueil des enfants en situation de précarité, d'isolement social ou de handicap

Intégrer des enfants en situation sociale difficile ou en situation de handicap dans un milieu ordinaire est primordial pour permettre à l'enfant de grandir, d'évoluer parmi ses pairs et d'éviter une stigmatisation ou une exclusion. Cet accueil est complémentaire d'un accompagnement social, médical ou thérapeutique et permet à l'enfant de s'épanouir et de conquérir son autonomie. Toutefois des adaptations spécifiques dans l'accompagnement des enfants en situation de handicap, de précarité ou d'isolement social peuvent être mises en place afin de réduire les inégalités de développement éventuelles

Les objectifs éducatifs

2 | Assurer une mission de prévention précoce afin de réduire les inégalités de développement chez l'enfant

Les EAJE de la Croix-Rouge française accueillent en priorité les enfants en situation de précarité et en situation de handicap.

Le rôle de prévention et la compréhension du public précaire deviennent alors des aspects essentiels de l'accompagnement en EAJE.

De fait, l'EAJE Arsouilles et P'tites Fripouilles fait de la prévention auprès des familles les plus en difficultés dans leur fonction parentale, concourant ainsi à la protection de l'enfance et veille à réduire les inégalités de développement chez l'enfant.

3 | Accompagner l'enfant vers l'autonomie et la socialisation

Accompagner l'enfant vers l'autonomie et la socialisation c'est l'accompagner vers l'autonomie physique c'est le développement psychomoteur de l'enfant, qui s'acquiert par différentes expériences. L'accompagnement de l'adulte dans ce processus doit se faire dans le respect des capacités motrices naturelles de l'enfant, en veillant à ne pas devancer ni freiner ses différentes acquisitions.

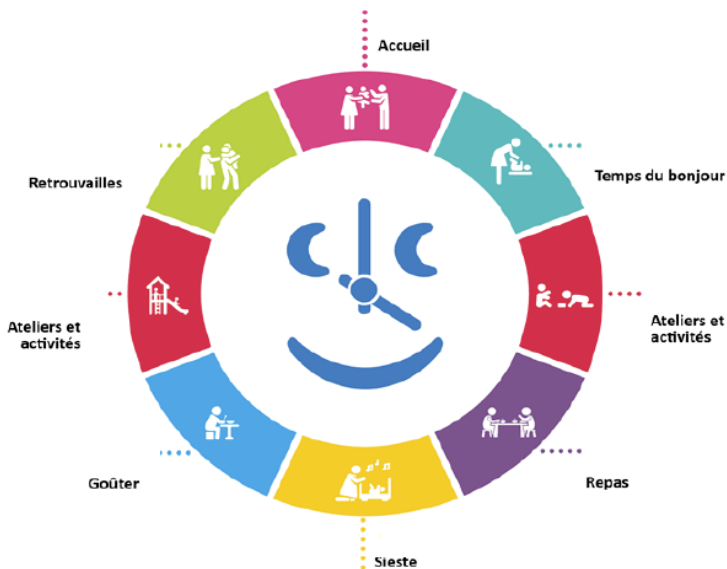
Nous accompagnons les enfants vers l'autonomie psychique : c'est à dire en permettant à l'enfant de construire sa personnalité, les bases de l'estime de soi et la confiance en ses capacités. L'objectif de l'adulte doit être de lui permettre de trouver ses propres ressources pour appréhender au mieux son environnement.

Les enfants âgés de 2 mois et demi à 4 ans évoluent au sein de la crèche et y grandissent à leur rythme: les petits s'éveillent au contact des plus grands, les plus grands apprennent à vivre ensemble, à partager et à se responsabiliser vis-à-vis des tout-petits.

Afin d'optimiser cette pédagogie et de favoriser l'autonomie de l'enfant grâce au jeu, l'équipe a choisi de fonctionner de la façon suivante :

La libre circulation au sein de la crèche

Les temps forts de la journée



La familiarisation | la semaine de familiarisation est là pour permettre à aux enfants et aux parents de faire connaissance avec un nouveau lieu, environnement, de nouvelles personnes et de trouver de nouveaux repères dans le temps et l'espace dans le but de prendre ses marques en douceur

La séparation du matin | Se séparer de ses parents est parfois le premier défi de la journée. L'équipe de professionnelles va prendre en compte cette difficulté et aider l'enfant par des rituels ou des mots et de la douceur à la surmonter pour aller progressivement vers le jeu. Les parents sont invités à venir passer un petit temps au sein de la structure avec leur enfant afin que la séparation se fasse le plus naturellement possible.

Ateliers & activités | Chaque activité est adaptée à l'âge des enfants pour qu'ils puissent découvrir avec plaisir leurs capacités motrices, cognitives, sociales et affectives. Nous proposons des activités manuelles (peinture, shubbie...) des activités motrices, sensorielles, musicales, relaxantes, de motricités fine comme transvasement et encastrement...

Repas | Outre le fait de se nourrir, nous souhaitons que les temps de repas soient des temps calmes, conviviaux, de partage et de découverte permettant le respect du rythme de chaque enfant et le développement de son autonomie. Ces temps permettront aussi l'apprentissage de la socialisation et du respect de chacun.

Sieste | Le sommeil est un élément essentiel au bon développement de l'enfant. C'est une activité physiologique qui permet de récupérer physiquement, intellectuellement et d'assurer la croissance. Chaque enfant a un rythme et un temps de sommeil différent : il existe des « petits » et des « gros » dormeurs, et les enfants ne sont pas tous fatigués au même moment. Nous respectons le rythme de chacun.

Les activités proposées en lien avec ...



L'éveil artistique & culturel : en passant de l'éveil musical à la découverte des matières et textures les enfants ont la possibilité de se saisir de tout moment de vie quotidienne pour faire entrer la culture, l'art dans leur journée à la crèche.



Les livres : des temps de lecture et de raconte tapis sont mis en place au sein de la crèche.



La nature fait partie intégrante de nos activités afin de favoriser la curiosité, la construction et l'épanouissement du jeune enfant.

Des activités riches grâce à :

. Des rituels sont mis en place afin de sécuriser les enfants et de leurs permettent de se repérer dans le temps et l'espace

. Des transmissions entre professionnels & parents sont effectuées chaque jours à l'oral et également sur un cahier pour les bébés

. Des outils d'accompagnement à la gestion des émotions pour l'enfant. Nous utilisons des pictogrammes et la langue des signes afin d'aider l'enfant dans la gestion de ses émotions



croix-rouge française
PARTOUT OÙ VOUS AVEZ BESOIN DE NOUS



LE PROJET SOCIAL ET DÉVELOPPEMENT DURABLE

Pour rappel...

croix-rouge française
PARTOUT OÙ VOUS AVEZ BESOIN DE NOUS



3 | Un projet social & développement durable. Ce projet précise les modalités d'intégration de l'établissement ou du service dans son environnement social et vis-à-vis de ses partenaires extérieurs. Il intègre les modalités de participation des familles à la vie de l'établissement ou du service et les actions de soutien à la parentalité proposées, le cas échéant dans le cadre du conseil d'établissement ou de service mentionné à l'article R. 2324-32. Il détaille les dispositions prises pour la mise en œuvre du droit prévu au dernier alinéa de l'article L. 214-2 et à l'article L. 214-7 du code de l'action sociale et des familles. Il décrit comment l'établissement inscrit son activité dans une démarche en faveur du développement durable.

Présentation des locaux

Nous disposons d'un bâtiment réhabilité en 2011 qui nous offre un cadre très agréable ainsi qu'un espace confortable et adapté aux enfants

L'aménagement intérieur des espaces

L'équipe de professionnelles aménage chaque jours des espaces différents au sein de la structure afin que chaque journée soit une découverte pour les enfants

Espaces dédiés aux enfants: tout les espaces ont été pensé afin de correspondre aux enfants, une pièce de vie très lumineuse et spacieuse, deux salles d'expression pour accueillir les enfants en petits groupes, une salle de change avec des toilettes à leur taille et un plan de change ergonomique, deux salles de sieste agréables et aménagées pour un bon repos. Nous disposons également d'un espace extérieur aménagé et sécurisé.

Espaces d'accueil des familles : les familles sont accueillies la première fois dans le bureau de direction, un espace dans le hall leurs est réservé pour laisser les poussettes, cosy... et nous les accueillons tous les jours au sein de nos espaces de vie.

Espaces techniques : Nous disposons d'une buanderie, d'une biberonnerie/cuisine, d'un local technique, d'un local poubelle, et d'un local stockage.

Présentation des locaux



Le Hall



Le Hall



La Cuisine



La Salle de Sieste des Bébés



La Salle de Sieste des Moyens/Grands



Une Salle d'Expression



Une Salle d'Expression



La pièce de Vie (partie bébé)



La pièce de Vie (partie moyen/grand)



Diagnostic de territoire

La Communauté de Communes du Pays de Stenay et du Val Dunois, regroupe 41 communes. Au dernier recensement, le Pays de Stenay et du Val Dunois comptait 9991 habitants.

Le Pays de Stenay et du Val Dunois s'est longtemps distingué des autres territoires ruraux meusiens par une forte activité industrielle : papeterie, fonderie, agroalimentaire... Mais aussi par l'influence de la sidérurgie du bassin de Longwy, activités du bâtiment ont pendant longtemps coexisté avec les activités agricoles des villages du Pays de Stenay et du Val Dunois.

De grands groupes industriels sont également présents dans un rayon de 20 à 30 kms de Stenay, et offrent des opportunités d'emplois aux habitants de notre territoire, représentant des secteurs d'activités très différents : AHLSTROM, FAURECIA, SCHREIBER, BURGO, SOLLAC, MOBIL PLASTICS, ...sans évoquer les potentialités du développement tertiaire du Grand Duché du Luxembourg, à environ une heure de transport.

De nouveaux résidents pour qui les opportunités transfrontalières sont réelles choisissent le territoire et contribuent à la dynamique locale. L'essor du travail frontalier favorise l'émergence de besoins nouveaux en matière de services à la population dont le besoin de mode de garde comme les crèches. Néanmoins la part de ce travail frontalier ne doit pas masquer les poches de pauvreté.

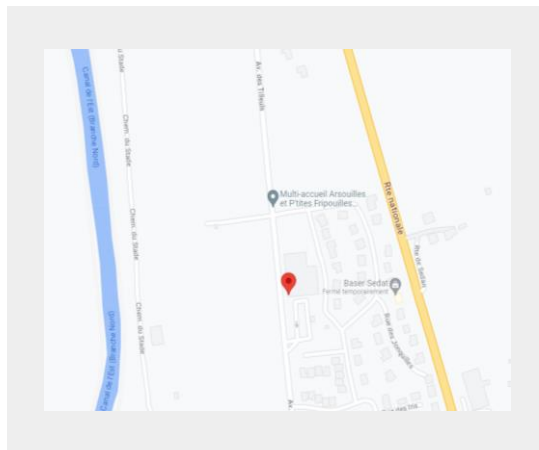
Dans cette démarche, La Communauté de Communes du Pays de Stenay et Du Val Dunois a investi dans une structure de garde d'enfant à Stenay qui propose 20 places.

Les changements du marché du travail, l'évolution de l'organisation familiale et les mutations sociologiques sont des facteurs déterminants d'un renouvellement des besoins et des attentes des familles en matière de garde d'enfants.

Depuis une quinzaine d'années, la population active meusienne croît à nouveau, en lien avec l'augmentation de l'emploi et surtout la recherche d'un travail à l'extérieur des frontières départementales. Notamment à l'Est vers le sillon mosellan et depuis peu vers le Luxembourg. À Bar-le-Duc, le taux d'activité porté par une forte féminisation des emplois reste un des plus élevés de Lorraine.

À l'instar des mères qui sont de plus en plus nombreuses à travailler, les jeunes grands-mères sont elles aussi souvent en activité lors de la naissance des petits enfants. Et même lorsqu'elles ne travaillent pas, les grands-mères ne sont pas forcément prêtes à accepter une garde permanente des petits enfants.

En 2010, il n'existe en Lorraine que 4,5 places en crèche pour 1000 enfants. Le nombre de naissance s'élève alors à 11856.



Diagnostic de territoire

Les caractéristiques sociales de la population sur le territoire

Nous avons un taux de chômage un peu plus élevé, avec une partie de la population fragilisée par des difficultés d'insertion sociale.



croix-rouge française
PARTOUT OÙ VOUS AVEZ BESOIN DE NOUS

L'inscription du projet dans les politiques publiques

La communauté de Communes De Stenay et Du Val Dunois a mis la priorité sur l'offre en matière de mode de garde en créant deux structures d'accueil.

Les partenaires

« Conscients que, seuls, nous n'arriverons pas à faire face à l'immensité des besoins, la Croix-Rouge se veut ouverte à toutes les formes de partenariat : pour faire vivre notre statut d'auxiliaire des pouvoirs publics au service de l'intérêt général et de l'utilité publique ; pour renforcer les liens autour d'objectifs communs partagés avec les autres associations et organisations de solidarité ; pour œuvrer avec les entreprises qui revendiquent de plus en plus leur responsabilité sociale. » Extrait du "Projet Associatif de la Croix-Rouge Française"

Les relations avec les acteurs institutionnels

- Communauté de Commune de Stenay et Du Val Dunois
- avec la direction de l'enfance et de la famille – service PMI
- avec la CAF
- avec la MSA



La confidentialité reste majeure et elle est toujours respectée même avec les partenaires institutionnels

Le travail en réseau

- > avec les structures petites enfance de Meuse
- > avec le CMP, CAMSP
- > avec la MDS
- > avec la bibliothèque
- > avec l'école
- > avec les centres de formation des stagiaires

La place des parents

croix-rouge française
PARTOUT OÙ VOUS AVEZ BESOIN DE NOUS



Les entretiens individuels



La place des parents au sein de nos ateliers



Les moments de convivialité dans l'année

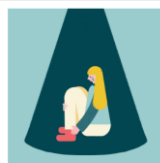
L'accompagnement à la parentalité via des outils Croix-Rouge

MES INFOS BÉBÉ

A travers [Mes Infos Bébé](#), les parents ont accès à des contenus de qualité, imaginés & réalisés par les professionnels.



Grâce à [Parent\(hèse\)](#), le podcast de la Croix-Rouge qui donne voix aux parents aux parcours de vie atypique, les familles sortent de l'isolement & réalisent qu'elles ne sont pas seules dans leur épreuves.



#3 Parentalité & isolement

Le [Cycle Parentalité](#) Croix-Rouge interroge les plus grands spécialistes de la parentalité et apportent des réponses théoriques & concrètes aux questionnements de tous les parents

La typologie des familles accueillies



Les caractéristiques des familles accueillies et leurs besoins :

Nous accueillons toutes les familles, en priorité les familles mono parentales, à la recherche d'un emploi, en grande précarité, les familles étrangères qui cherchent à s'insérer dans la société, les enfants qui présentent certains troubles du comportement ou des pathologies chroniques mais également des familles dont les deux parents travaillent, en France ou en transfrontalier.

L'accompagnement des enfants vulnérables et leur famille

L'accueil d'enfants en situation de handicap

Au sein de la structure nous accueillons tout les enfants. Pour les enfants ayant des besoins spécifique nous sommes entouré de professionnel compétents comme la plateau TSA, l'association ALYS, le CMPP

L'accueil de familles en recherche d'emploi

Nous accueillons les enfants dont les parents sont en recherche d'emploi afin de faciliter les rendez vous des familles et leur disponibilité pour un retour à l'emploi.

L'accompagnement de familles en situation de précarité ou d'isolement social

Nous accueillons les enfants des familles précaires et en isolement afin de leurs permettre un accompagnement avec les différents partenaires pour rompre l'isolement.

Projet développement durable

La stratégie 2030 de la Croix-Rouge inscrit le développement durable comme un axe majeur de nos activités. Les crèches prennent aussi part à cet effort collectif, en y incluant les familles.

Les **fournisseurs** font l'objet d'évaluations pour déterminer le prestataire le plus durable. Lieux de fabrications, cycle de vie, bien être des salariés, recyclabilité des produits sont les critères principaux du choix de ceux qui nous accompagnent : couches, produits de nettoyage, meubles et jouets sont issus de cette analyse.

Un travail accru sur **les perturbateurs endocriniens** permet de sensibiliser les pratiques des professionnels et des parents au quotidien. Des fiches réflexes et vidéos explicatives retracent les tenants & les aboutissants des perturbateurs endocriniens.

Tous les ans, des appels à projets nationaux permettent aux structures de s'approvisionner en **bio et circuit court**. Les professionnels sont formés pour que les temps du repas soient des espaces de découvertes.



Projet développement durable



Nous avons passé une année à mettre en place des actions sur le thème de l'environnement / recyclage, les enfants ont créé des boîtes de recyclage et nous mettons en place le tri sélectif. Les activités menées au sein de la structure sont toujours en lien avec des matériaux de récupération.

Démarche qualité



L'énergie des équipes à apporter l'accompagnement le plus adapté au développement des enfants a conduit l'ensemble des crèches de la Croix Rouge a lancé une démarche de certification. Elle couronnera les efforts de chacun pour répondre à vos attentes.

Notre établissement s'inscrit totalement dans cette démarche. L'équipe va mettre en place une communication sur le sujet pour partager ce projet et surtout vous engager dans cette réussite.

Notre animateur Qualité coordonne la démarche qualité au sein de l'établissement. Il s'assure du bon fonctionnement du système de management de la qualité et du respect de nos engagements. N'hésitez pas à le solliciter pour partager vos remarques

Une enquête de satisfaction est envoyée aux familles tout les ans et dans la mesure du possible nous prenons en compte les remarques des familles et mettons en place une reflexion autour des problématiques rencontrées.



croix-rouge française
PARTOUT OÙ VOUS AVEZ BESOIN DE NOUS



Merci