



**CROIX-ROUGE  
FRANÇAISE**

**PARIS 15**

# Rapport d'activité 2025



**Unité locale de Paris 15 de la Croix-Rouge française**

## **Ce que nous sommes...**

La Croix-Rouge est née de la volonté d'agir pour et avec les autres, de la volonté d'hommes et de femmes qui se sont associés pour prendre soin sans distinction des blessés de guerre, puis, sans condition, de tous les blessés de la vie.

Héritiers de Henry Dunant et de ses millions de successeurs à travers le monde, nous refusons l'indifférence et réinventons sans cesse ces gestes humanistes fondateurs : accueillir, protéger et relever.

La Croix-Rouge française, Société nationale au sein du Mouvement international de la Croix-Rouge, est une association loi 1901 reconnue d'utilité publique en 1945. Tout en étant libre de ses choix et attachée à son indépendance, elle est donc un partenaire des pouvoirs publics de premier ordre.

## **Notre raison d'être...**

La Croix-Rouge française agit pour protéger et relever sans condition les personnes en situation de vulnérabilité et construire, avec elles, leur résilience.

## **Notre unité locale...**

Forte de plus de 300 bénévoles, notre Unité locale intervient au quotidien dans le plus vaste arrondissement parisien, et aussi le plus densément peuplé, avec près de 230 000 habitants.

## Nos principes fondamentaux

Humanité, impartialité, neutralité, indépendance, volontariat, unité et universalité : ces sept Principes fondamentaux résument l'éthique du Mouvement international de la Croix-Rouge et du Croissant-Rouge et sont au cœur des activités humanitaires que nous menons afin de venir en aide aux personnes qui en ont besoin pendant un conflit armé, à la suite d'une catastrophe naturelle ou dans d'autres situations de vulnérabilité. L'adhésion à ces principes garantit la nature exclusivement humanitaire de l'action du Mouvement et contribue à la cohérence des activités très diverses qu'il mène dans le monde entier.

### Humanité

Né du souci de porter secours sans discrimination aux blessés des champs de bataille, le Mouvement international de la Croix-Rouge et du Croissant-Rouge, sous son aspect international, s'efforce de prévenir et d'alléger en toutes circonstances les souffrances des hommes. Il tend à protéger la vie et la santé ainsi qu'à faire respecter la personne humaine. Il favorise la compréhension mutuelle, l'amitié, la coopération et une paix durable entre tous les peuples.

### Impartialité

Il ne fait aucune distinction de nationalité, de race, de religion, de condition sociale et d'appartenance politique. Il s'applique seulement à secourir les individus à la mesure de leur souffrance et à subvenir par priorité aux détresses les plus urgentes.

### Neutralité

Afin de garder la confiance de tous, le Mouvement s'abstient de prendre part aux hostilités et, en tout temps, aux controverses d'ordre politique, racial, religieux et idéologique.

### Indépendance

Le Mouvement est indépendant. Auxiliaires des pouvoirs publics dans leurs activités humanitaires et soumises aux lois qui régissent leurs pays respectifs, les Sociétés nationales doivent pourtant conserver une autonomie qui leur permette d'agir toujours selon les principes du Mouvement.

### Volontariat

Il est un Mouvement de secours volontaire et désintéressé.

### Unité

Il ne peut y avoir qu'une seule société de la Croix-Rouge ou du Croissant-Rouge dans un même pays. Elle doit être ouverte à tous et étendre son action humanitaire au territoire entier.

### Universalité

Toutes les sociétés ont des droits égaux et le devoir de s'entraider.

# Rapport d'activité de l'Unité locale de Paris 15 de la Croix-Rouge française

En 2024, nous avons été extrêmement mobilisés par les Jeux Olympiques et Paralympiques sur lesquels nos bénévoles, tant secouristes qu'acteurs de la solidarité, ont répondu présents. L'année 2025 était censée être l'année du retour à la normale, elle aura été celle de la réaffirmation de nos principes et du renforcement de nos activités au service de la résilience des plus vulnérables. Et là encore, nous avons répondu présents !

Malgré une forte sollicitation de notre association et de nos bénévoles ainsi qu'une augmentation des besoins des personnes accueillies, nos volontaires se mobilisent avec toujours plus de motivation pour aider chacun et chacune à traverser les crises qui se succèdent, qu'elles soient sociales, environnementales ou sanitaires. Là est la raison d'être de notre association qui nous anime toutes et tous : être partout où l'on a besoin de nous, au coin de la rue comme au cœur des crises mondiales, pour construire, ensemble, la résilience de chacun.

J'aimerais finir cet édito en exprimant ma fierté d'avoir coordonné cette année les actions de cette équipe parisienne unique et remercier chacune et chacun pour son engagement au sein de notre belle association. Ce court bilan de l'année 2025 leur est dédié.

**Nathan Le Granvallet**  
**Président de l'Unité locale de Paris 15**  
**de la Croix-Rouge française**

## Sommaire

- 1. Présentation de l'Unité locale de Paris 15 de la Croix-Rouge française** p.6
- 2. Nos actions locales inscrites dans la stratégie nationale 2030** p.10
- 3. Mission 1 : Prévenir et éduquer** p.11
  - Prévenir, informer, former
  - Le droit international humanitaire
- 4. Mission 2 : Protéger** p.14
  - Le secours
  - L'urgence
  - Les maraudes
  - Le dispositif SALAM
- 5. Mission 3 : relever en rétablissant le lien social** p.19
  - L'Étape, épicerie solidaire
  - Les cours de français
  - L'inclusion numérique
  - L'accompagnement scolaire
  - L'action culturelle
  - L'Accueil-Écoute-Orientation
- 6. Remerciements** p. 26

# Présentation de l'Unité locale de Paris 15 de la Croix-Rouge française

La Croix-Rouge française est implantée dans la totalité des arrondissements parisiens. Ces Unités locales (UL) ont leur propre autonomie financière et sont fédérées au sein de la Délégation territoriale de Paris qui elle-même s'inscrit dans le dispositif national de la Croix-Rouge française.

## L'engagement bénévole

Notre Unité locale est située au sud du quinzième arrondissement, à proximité de la Porte Brancion. Un second local, situé près de la mairie d'arrondissement, accueille notre épicerie solidaire.

Au 31 décembre 2025, notre Unité locale comptait 320 bénévoles investis pour un peu moins des deux tiers dans des activités sociales, en soutien aux personnes en situation de vulnérabilité, et pour un large tiers dans des interventions de secours et de formations aux gestes qui sauvent auprès du grand public.

Certains bénévoles sont impliqués dans deux, parfois trois activités, qu'elles relèvent du secours, du champ social ou des deux. Plusieurs bénévoles ont relancé en cours d'année une activité dédiée à la promotion du droit international humanitaire auprès du plus grand nombre.

Lors d'événements exceptionnels (comme le Plan Grand Froid), ou dans des situations d'urgence spécifiques, l'ensemble des bénévoles peut être sollicité, quelle que soit l'activité sur laquelle ils interviennent habituellement. C'est pourquoi nous veillons à proposer à chacun des formations dédiées, afin que tous puissent gagner en compétences.



## Accueillir de façon inconditionnelle

Dès lors qu'il est âgé de plus de 16 ans, tout candidat au bénévolat sera reçu de façon inconditionnelle. L'accueil à la Croix-Rouge lors d'une réunion d'information marque le début d'un engagement qui se poursuivra par une rencontre avec le responsable de l'activité envisagée puis l'intégration.

En 2025, une douzaine de réunions d'accueil ont été organisées.

## Former et accompagner

La culture de la formation est essentielle à la Croix-Rouge française. Il est ainsi demandé à tout nouveau bénévole de suivre un parcours d'intégration commun pour mieux appréhender les valeurs et principes de la Croix-Rouge, comprendre les missions des acteurs de l'urgence et du secourisme ou de l'action sociale, et savoir pratiquer les gestes qui sauvent.



## Présentation de l'Unité locale de Paris 15 de la Croix-Rouge française

À ce socle commun s'ajoutent de nombreuses formations spécifiques parmi lesquelles : le PSE (Premiers Secours en Équipe) préalable à l'engagement comme secouriste, Solidar, pour mieux connaître les problématiques des personnes en situation de rue, des sessions de sensibilisation à l'accès aux droits, aux parcours de migration, ou encore aux premiers secours psychologiques, pour beaucoup dispensées par la Délégation territoriale de Paris... Il a par ailleurs été demandé l'année passée à l'ensemble des cadres bénévoles de suivre une formation sur les Violences Sexistes et Sexuelles (VSS).

En 2025 : 48 sessions de formations et d'entraînements internes ont ainsi été proposées aux bénévoles. Au quotidien, les volontaires de notre Unité locale sont accompagnés et encadrés par une équipe d'élus et de cadres spécialistes de leur activité.

### Encourager la cohésion

Chaque année, il est proposé à l'ensemble des bénévoles de se retrouver pour un week-end de cohésion en dehors de Paris. L'occasion est ainsi offerte à chacun de découvrir d'autres activités que celle dans laquelle il est engagé, et de faire plus ample connaissance avec tous les bénévoles de l'Unité locale. Le week-end est par ailleurs ponctué de sessions de formations. En 2025 ont par exemple été organisées une « Situation à Nombreuses Victimes » (SNV), engageant des acteurs du secours comme de l'action sociale ainsi que des simulations de situations auxquelles sont confrontés les acteurs du droit international humanitaire dans le cadre de conflits armés, notamment les volontaires de notre Mouvement.

En 2025, 42 bénévoles ont participé au week-end de cohésion.



## Présentation de l'Unité locale de Paris 15 de la Croix-Rouge française

### Un local entièrement repensé et rénové

Depuis plusieurs années, différents dégâts des eaux avaient affecté notre local. Après d'importants travaux de plomberie entre l'été et la rentrée 2024, nous avons engagé la remise en état complète des parties sinistrées (soit l'ensemble des murs au rez-de-chaussée et partiellement en sous-sol, ainsi que les revêtements au sol). Une seconde phase de travaux a été entreprise pour des finitions (peinture des plafonds et des radiateurs, pose de portes en sous-sol, installation de luminaires LED moins énergivores, etc.). Notre local a ensuite été entièrement réaménagé avec du mobilier neuf, plus élégant, ergonomique et confortable.

Grâce à notre local entièrement rénové, nous pouvons désormais accueillir dans des conditions optimales les personnes accompagnées, et proposer un environnement agréable à nos bénévoles.

### Un budget de fonctionnement maîtrisé

133 203 € auront été dépensés en 2025 pour financer nos actions. Les recettes de notre Unité locale proviennent pour une large part de la générosité des habitants du 15<sup>ème</sup> arrondissement sollicités une semaine par an lors des Journées Nationales de la Croix-Rouge française, le 1er mai avec la vente du muguet, mais aussi de prestations facturées comme les postes de secours lors d'événements (notamment sportifs, musicaux, etc.) ou les formations grand public, les cotisations de nos adhérents (20 € pour l'année) et d'éventuels dons ou subventions. Le budget était à l'équilibre au 31 décembre 2025. Pour 2026, des investissements pourront être engagés sur nos fonds propres.



# Présentation de l'Unité locale de Paris 15 de la Croix-Rouge française



## La gouvernance de l'Unité locale de Paris 15

En mars 2025, des élections se sont tenues. Une grande partie des membres du bureau précédent n'ayant pas souhaité se représenter, un bureau constitué de nouveaux élus s'est mis en place. Le nouveau bureau a ainsi remercié les membres sortants pour leur engagement, pour certains depuis plusieurs mandats.

Dans le même temps, plusieurs postes à responsabilité ont été revus, d'autres ont été créés pour répondre aux besoins spécifiques nouvellement identifiés, dessinant ainsi un nouvel organigramme pour notre Unité locale.

## Le Bureau de l'Unité locale de Paris 15

Au 31 décembre 2025, le Bureau de l'Unité locale de Paris 15 était constitué de :



Président : Nathan Le Granvallet  
Vice-président : Baptiste Levoir  
Trésorier : François Lévêque  
Trésorier adjoint : Arnaud Mercadier  
Secrétaire : Lucie Kickens  
Secrétaire adjointe : Sarah Pépin  
Membres du Bureau : Maude Zoïs, Matthis Roussel Chataigner



## Les Postes de direction

Les postes de direction réunissent :

Directrice locale de l'urgence et du secourisme : Maude Zoïs  
Directrice locale de l'action sociale : Sarah Pépin  
Responsable locale de la formation : Madeleine Cerclé  
Responsable d'activité droit international humanitaire : Sarah Fardin



## Les responsables d'activité

Les responsables de l'ensemble des activités menées par notre Unité locale sont mentionnés dans les pages ci-après.

# Nos actions locales inscrites dans la stratégie nationale 2030

Dans un monde où les défis sociaux et les crises se multiplient, nous sommes tous vulnérables et mal préparés. L'entraide n'est pas qu'une vertu, c'est une condition de survie. Et chacun peut agir. Avant, pendant et après la crise, qu'elle soit collective ou individuelle, nous aidons les populations à faire face à travers 3 missions :

## **Mission 1 : prévenir et éduquer**

Observer, préparer, former et mobiliser les solidarités de proximité pour réduire les risques, permettre à chacun de déployer son potentiel et d'apprendre à se protéger et à protéger les autres.

### **Nos activités de prévention et de sensibilisation :**

- Formation du grand public aux gestes qui sauvent et à la réduction des risques
- Le droit international humanitaire

## **Mission 2 : protéger**

Porter assistance aux personnes en situation de crise collective ou de rupture de vie et prendre soin des blessures physiques et psychologiques.

### **Nos activités de secours, de protection et de lutte contre l'exclusion :**

- Le secourisme
- L'urgence
- Les maraudes
- Le dispositif SALAM

## **Mission 3 : relever en rétablissant le lien social**

Donner à chacun les clés de son rebond par sa participation à la société.

### **Nos activités d'inclusion :**

- L'Étape, épicerie solidaire
- Les cours de français et d'alphabétisation
- L'inclusion numérique
- Le soutien scolaire
- Les permanences d'accueil d'écoute et d'orientation
- L'accès à la culture

La Stratégie 2030 définit la manière dont nous nous appuyons sur plus de 100 ans d'action humanitaire pour nous adapter aux défis émergents du 21<sup>e</sup> siècle. Cela garantit que nous restons un réseau mondial dynamique d'organisations adaptées à leurs objectifs et pouvant mieux servir nos communautés.

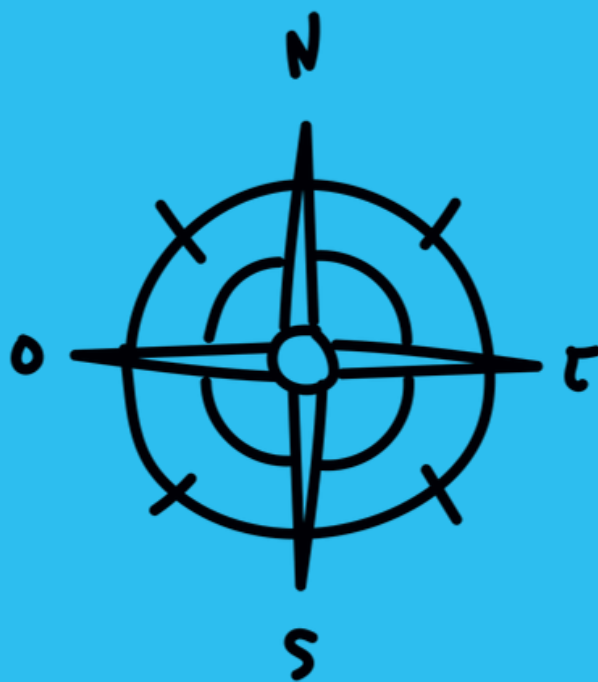
La Stratégie 2030 représente ainsi les ambitions collectives de nos 191 Sociétés nationales, soutenues par la Fédération internationale des Sociétés de la Croix-Rouge et du Croissant-Rouge (FICR), et expose notre vision de l'organisation du futur.

Il s'agit de changement, pas seulement de ce que nous faisons et de la manière dont nous le faisons, mais aussi des changements qui s'opèrent dans le monde aujourd'hui et de ceux à venir dans la prochaine décennie.

La Stratégie 2030 reconnaît qu'il y a bien plus dans l'humanitarisme que simplement aider les gens à résister aux crises. Elle va donc au-delà de la résilience et explique comment la FICR aide les individus et les communautés non seulement à survivre, mais aussi à prospérer.

# Mission 1

## Prévenir et éduquer



**Observer, préparer, former et mobiliser les solidarités de proximité pour réduire les risques, permettre à chacun de déployer son potentiel et d'apprendre à se protéger et à protéger les autres.**

Face à la multiplication, la diversification et l'intensification des crises, nous devons nous préparer collectivement et individuellement. Être sensibilisé, équipé, formé et pouvoir s'engager dans des communautés d'entraide, permet d'anticiper et de réduire les risques, mais aussi de limiter les conséquences des crises qu'on ne peut pas éviter afin d'accélérer le rebond.

L'éducation est une relation fondée sur un partage de savoirs, de compétences et de sens, qui permet à la personne et à la communauté de grandir et déployer son potentiel. En donnant la priorité à l'éducation, nous évitons un grand nombre de risques et de ruptures de vie et nous construisons une société intergénérationnelle plus altruiste et plus attentive aux vulnérabilités.

# Prévenir, informer, former



**La formation est au cœur des actions de la Croix-Rouge française : former le grand public aux gestes qui sauvent et à la réduction des risques, accompagner les bénévoles dans leur montée en compétences.**

En 2025, l'Unité locale a sensibilisé ou formé plus de 500 personnes, autour de trois axes structurants.

## Sensibilisation et prévention

L'Unité locale a poursuivi son action en faveur de la diffusion d'une culture de prévention auprès des bénévoles et du grand public.

Dix formations de Premiers Secours Citoyens (PSC) et d'Initiations aux Premiers Secours Enfant et Nourrisson (IPSEN) ont ainsi été organisées, permettant de sensibiliser bénévoles et grand public aux gestes de premiers secours et de renforcer la capacité de chacun à réagir face à une situation d'urgence.

Par ailleurs, les formateurs de l'Unité locale se sont mobilisés lors du forum des associations du 15<sup>ème</sup> arrondissement au cours duquel ils ont animé des sensibilisations à l'urgence cardiaque à destination du grand public.

## Principes et valeurs de la Croix-Rouge française

L'Unité locale a également favorisé l'apprentissage et l'appropriation des valeurs, du cadre éthique et du fonctionnement de la Croix-Rouge française. Deux formations Croix-Rouge Bienvenue (CRB) ont été proposées aux nouveaux bénévoles dans l'Unité locale afin de leur faire découvrir l'histoire, l'organisation et les Principes fondamentaux de la Croix-Rouge française.

Dans cette continuité, l'Unité locale de Paris 15 a accueilli des intervenantes spécialisées pour animer une master class dédiée à la sensibilisation aux Violences Sexistes et Sexuelles (VSS). Cette intervention a contribué à renforcer un cadre d'engagement sûr, éthique et bienveillant pour l'ensemble des bénévoles.

Une master class consacrée à la responsabilité juridique en intervention a également été proposée par deux bénévoles secouristes spécialistes du droit. Elle a permis d'approfondir la compréhension des enjeux juridiques et déontologiques liés aux missions opérationnelles.

### 2025 en chiffres

- 300 nouveaux citoyens sauveteurs
- 200 bénévoles formés

## Secourisme et compétences techniques

Sur le plan opérationnel, l'Unité locale a organisé plusieurs formations destinées à développer et maintenir les compétences des secouristes.

Deux formations initiales de Premiers Secours en Équipe (PSE) ont permis de former les futurs secouristes bénévoles de la Croix-Rouge française.

Deux formations Opérateur radio (OPR) ont également été organisées afin d'apprendre aux bénévoles à utiliser le matériel radio et télécom, dans le respect des procédures et des précautions d'emploi en vigueur.



Dans une logique de montée en compétences continue, l'Unité locale a proposé trois sessions de formation continue à destination de ses secouristes, ainsi que 25 séances de préparation et d'entraînement pour les équipiers secouristes et les chefs d'intervention. Enfin, une master class animée par une infirmière aux urgences et cheffe d'intervention à la Croix-Rouge française a permis d'approfondir les connaissances relatives aux douleurs thoraciques et à leur prise en charge en intervention.

À travers l'ensemble de ces actions de formation, l'Unité locale renforce la diffusion des gestes de premiers secours, améliore la préparation des citoyens et des bénévoles aux situations d'urgence, et favorise l'appropriation des principes fondamentaux de la Croix-Rouge française, tout en offrant aux bénévoles un cadre d'engagement sûr, éthique et bienveillant.



**Responsible Formations**  
Madeleine Cerclé

# Le droit international humanitaire



**Face à la multiplication des conflits armés, le Droit International Humanitaire (DIH) constitue un cadre juridique essentiel rappelant qu'en temps de guerre, tout n'est pas permis.**

Issu des conventions de Genève, le DIH vise à protéger les personnes qui ne participent pas ou plus aux hostilités et à encadrer les moyens et méthodes de combat. Il est au cœur du mandat historique du Mouvement international de la Croix-Rouge et du Croissant-Rouge, dont la diffusion du DIH fait partie intégrante des missions.

À l'échelle locale, l'action DIH de l'Unité locale de Paris 15 s'inscrit dans cette responsabilité de transmission et de sensibilisation. Elle vise à rendre ses règles compréhensibles, concrètes et accessibles, en premier lieu aux bénévoles, afin de renforcer une culture humanitaire partagée et de favoriser un engagement éclairé au sein des actions de la Croix-Rouge.

## 2025 en chiffres

- 8 actions de sensibilisation en 2025
- 98 participants

## Sensibiliser au DIH

L'année 2025 a marqué une phase de relance et de structuration importante de l'action DIH au niveau local. Entre juin et décembre 2025, 8 actions de sensibilisation et de formation ont été organisées, représentant 15 heures d'activités et 98 participations cumulées. Ces actions ont été l'occasion de reconstituer un noyau actif de bénévoles, de structurer les contenus pédagogiques et de redonner une visibilité concrète au DIH au sein de l'Unité locale.

Les formats ont été volontairement diversifiés afin de favoriser l'appropriation des notions par des publics non spécialistes : ciné-débat, présentations introductives, ateliers interactifs, jeux de rôle et simulations inspirées de situations humanitaires réelles. Un événement structuré sous la forme d'une situation de terrain a notamment rassemblé 42 participants, proposant une immersion dans des dilemmes opérationnels et éthiques liés au DIH. Les actions menées en plus petit groupe ont, quant à elles, favorisé l'échange et l'approfondissement des principes fondamentaux.

Les thématiques abordées ont couvert les grands principes du DIH tout en ouvrant des réflexions sur des enjeux contemporains tels que la désinformation en contexte de conflit. Chaque action s'est appuyée sur des supports pédagogiques dédiés, conçus ou adaptés localement, contribuant à la constitution d'un socle de ressources pérennes. Depuis janvier 2026, l'action DIH s'inscrit dans un fonctionnement régulier et structuré. Le groupe se réunit a minima tous les premiers jeudis du mois afin de consolider les connaissances, préparer les actions et assurer en continuité la diffusion du DIH.



## Perspectives 2026

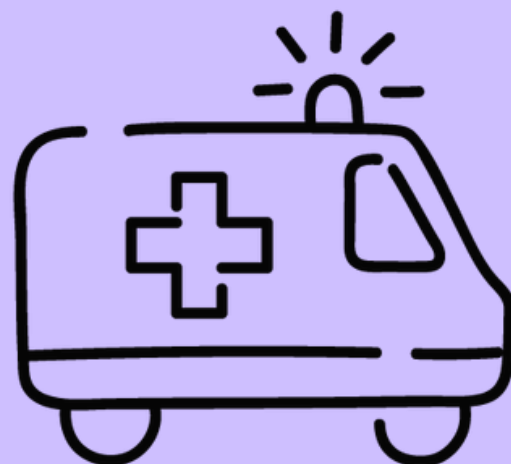
La vision pour l'année 2026 s'articule autour de trois axes complémentaires. Le premier vise la formation des responsables de l'Unité locale afin de renforcer une culture DIH partagée et intégrée aux autres actions. Le deuxième axe porte sur la montée en compétence des bénévoles DIH, avec l'objectif explicite de les rendre autonomes dans l'organisation et l'animation d'interventions de sensibilisation au sein des collèges et lycées du 15<sup>e</sup> arrondissement. Enfin, le troisième axe ambitionne l'organisation d'une conférence réunissant des professionnels et experts du secteur humanitaire, afin de valoriser l'action locale et d'ancrer le DIH comme un pilier durable de l'engagement Croix-Rouge au sein de l'UL de Paris 15.



**Responsable DIH**  
Sarah Fardin

## Mission 2

### Protéger



**Porter assistance aux personnes en situation de crise collective ou de rupture de vie et prendre soin des blessures physiques et psychologiques.**

Pour répondre à l'ampleur et la complexité des crises et des besoins à venir, nous devons repenser nos modalités d'action au sein de réseaux qui combinent le secours, le soin et l'action sociale. Il faut prendre soin des corps et des esprits.

La maladie, la perte d'autonomie, le handicap, les traumatismes d'un accident ou d'une catastrophe sont des bouleversements pour les individus comme pour leurs proches.

Quelle que soit la nature de la crise, la santé psychologique doit être toujours prise en compte pour renforcer la capacité de rebond des personnes.

# Le secours



**Via nos dispositifs de secours lors d'événements, mais aussi via nos engagements auprès des pompiers et du SAMU, nous sommes un acteur majeur du secours en France.**

Dispositifs d'intervention auprès du public en cas d'urgence ou d'accident, le secourisme prend différentes formes pour nos bénévoles : des postes de secours, des gardes pour la Brigade de Sapeurs-Pompiers de Paris (BSPP) ou le SAMU 75 mais aussi la réponse à des situations d'exception, le tout encadré par des entraînements réguliers pour maintenir les compétences de nos bénévoles.

Notre Unité locale intervient ainsi sur différents événements du maillage local et territorial parisien, en particulier lors d'événements sportifs, de salons ou de conférences, de concerts, etc. À cet effet, nos bénévoles secouristes se mobilisent afin d'assurer la couverture sanitaire de ces manifestations, notamment par la mise en place de dispositifs prévisionnels de secours conventionnés et régis par la loi française, allant de 2 à plusieurs centaines d'intervenants, appuyés par notre matériel et notre savoir-faire opérationnel.

## 2025 en chiffres

- 107 bénévoles actifs
- 88 missions de secours effectuées, dont 48 dispositifs prévisionnels de secours et 40 réseaux de secours

Nous intervenons aussi en collaboration étroite avec les services de secours publics lors de nos renforts réguliers aux réseaux de secours publics mis en place par la BSPP et le SAMU 75. Ces gardes, organisées plusieurs fois par mois, ont vocation à soulager les secours publics mais aussi à renforcer et toujours améliorer la collaboration extrêmement précieuse entre la Croix-Rouge française, la BSPP et le SAMU 75. Notre équipage et son ambulance interviennent ainsi à la place des pompiers sur des interventions de prompt-secours de tout type transmises au Centre 15 ou au 18.

Pour pouvoir répondre aux demandes en tout temps, notre pôle logistique s'assure que notre matériel reste opérationnel en permanence et que le réassort soit possible en tout temps.

## Notre réseau partenarial

- La mairie du 15<sup>ème</sup>
- La Brigade de Sapeurs-Pompiers de Paris
- Le SAMU 75
- Le ministère des Armées
- Différents partenaires événementiels

Ces interventions sur le terrain impliquent de se maintenir au niveau en permanence, et pour cela nos formateurs assurent des sessions de formation au diplôme de Premiers Secours en Équipe (PSE), mais aussi des entraînements et des exercices réguliers.



**Responsable Urgence et Secourisme**  
Maude Zoïs

# L'urgence



**Mission fondamentale de la Croix-Rouge française, la réponse à l'urgence constitue l'épine dorsale de notre action dans l'arrondissement, et au-delà.**

Si la coordination est assurée à l'échelon territorial, notre Unité locale s'inscrit pleinement dans les plans de secours de l'arrondissement, tout en projetant ses ressources en renfort à l'échelle territoriale, nationale, voire internationale lors de crises majeures.

Les situations d'exception actuelles prennent de nombreuses formes : elles peuvent avoir des cinétiques brèves (incendies, effondrements, attentats) comme être des crises de longue durée (pandémies, conflits). Qu'elles soient d'origine naturelle, technologique, sociale ou sanitaire, ces crises exigent une réponse agile en soutien direct des services publics. Notre valeur ajoutée réside dans la synergie de nos savoir-faire : une chaîne de commandement éprouvée, une logistique réactive et une expertise technique et humaine de terrain.

## Une activité transverse

Au-delà du secours à victimes et des gestes de premiers secours, l'urgence à la Croix-Rouge est profondément transverse. Elle intègre une dimension sociale et psychologique indispensable à la résilience des populations. Cette approche globale nous permet de déployer, dans un délai très court, des dispositifs variés : Centres d'Accueil des Impliqués (CAI), structures d'hébergement d'urgence, ou encore l'activation des plans "Grand Froid".

L'urgence, comme le secourisme, ne s'improvise pas. Elle peut frapper à tout moment : il faut donc être prêt à tout moment. Pour cela, chaque bénévole a l'occasion de se former et de s'entraîner tout au long de son parcours à différentes crises simulées. Pour nous, l'urgence consiste à se préparer quotidiennement à l'imprévisible.



# Les maraudes



**L'activité maraudes s'inscrit dans une démarche "d'aller-vers", pour se mettre au service des personnes en situation de précarité, qu'elles soient en situation de rue ou non.**

Les objectifs principaux des maraudes sont le lien social, l'orientation, et l'aide d'urgence (distribution alimentaire ponctuelle, lien avec le Samusocial - 115 pour trouver des hébergements d'urgence). Les équipages sont constitués d'un Chef d'équipe, d'un chauffeur et de 3 maraudeurs.

Notre ambition est de mener une centaine de maraudes par an (8 par mois), ainsi que 4 maraudes d'astreintes en soutien au Samusocial de Paris (plan canicule / plan grand froid) et une opération de collecte sur un week-end pour récolter des vêtements adaptés aux conditions hivernales, qui seront distribués aux personnes que l'on accompagne.

Si l'objectif de deux maraudes hebdomadaires n'est pas encore atteint sur toute l'année, nos équipes ont réussi à garder un taux d'activité satisfaisant en dehors des périodes creuses habituelles (vacances scolaires, congés d'été, etc.). Une nouvelle génération de bénévoles a pris sa place dans la vie de l'activité maraudes et s'est montrée à la fois impliquée et efficace, offrant une vraie pérennité à l'activité. Nous avons par ailleurs pu assurer la plupart de nos activités ponctuelles (mission de renfort au Samusocial de Paris en particulier).

## 2025 en chiffres

- 52 bénévoles actifs pour 64 maraudes
- 700 vêtements chauds collectés dans l'année et distribués aux personnes accompagnées

## Notre réseau partenarial

L'activité Maraude est en relation régulière avec le Conseiller d'arrondissement délégué, en particulier, à la précarité, le Samusocial, et plusieurs associations de l'écosystème : Aurore, la Protection Civile Paris Seine ou encore Médecins du Monde.

Parmi nos partenaires fidèles, mentionnons : la boulangerie Mozart qui fournit des invendus alimentaires et le Décathlon Aquaboulevard auprès duquel une collecte de vêtements neufs adaptés au froid est effectuée chaque année.

## Nos objectifs pour l'année 2026

En 2026 nous envisageons de créer davantage de temps de cohésion entre les bénévoles de l'équipe pour renforcer notre dynamique.

Nous souhaiterions également mieux informer encore les bénévoles sur les formations qui leur sont proposées comme Solidar (pour mieux comprendre les besoins des personnes en situation de rue), l'accès aux droits, la sensibilisation aux parcours de migration ou les premiers secours psychologiques.

La nomination de nouveaux cadres locaux devrait nous permettre d'accueillir plus efficacement les nouveaux bénévoles et d'optimiser notre réponse aux mobilisations ponctuelles.



**Responsable Maraude**  
Paul Allais

# Le dispositif SALAM



**Avec le dispositif SALAM (Soin, Accompagnement, Liens familiaux, Accueil Mobile), des véhicules médicalisés sillonnent les rues de Paris pour permettre aux personnes en exil d'avoir accès aux soins.**

Le dispositif SALAM est une mission coordonnée par le pôle Exil de la Délégation territoriale de Paris de la Croix-Rouge française.

SALAM est un dispositif d'aller-vers à destination des personnes exilées, avec trois volets d'action complémentaires :

- Accueil, écoute et orientation : création de lien et orientation des personnes accompagnées vers des structures adaptées à leurs besoins.
- Maintien et Rétablissement des Liens Familiaux (RLF) : mise à disposition d'outils de communication (wifi, téléphones, recharges) pour maintenir ou rétablir les contacts familiaux ; sensibilisation des publics aux services de recherche d'un proche disparu.
- Soins médicaux : consultations médicales et délivrance de médicaments lorsque cela est nécessaire. Cet accès immédiat aux soins a pour but de favoriser le rétablissement du parcours de santé et constitue un tremplin vers les dispositifs de droit commun.

La particularité propre de cette mission est qu'elle engage des bénévoles investis tant dans l'action sociale que dans le secours.

## 2025 en chiffres

- Plus de **100 missions SALAM** sur Paris
- **25 bénévoles** investis localement

Depuis juin 2025, des équipages composés uniquement de bénévoles de notre Unité locale de Paris 15 sont engagés sur cette mission, sous la coordination de la Délégation territoriale, environ tous les 45 jours.

Au cours du dernier semestre 2025, 4 SALAM avec un équipage de notre Unité locale ont ainsi été effectués, ainsi qu'une formation/information sur l'Exil à Paris lors de notre week-end de cohésion.

L'objectif est multiple : apporter un renfort de bénévoles aux missions engagées par notre Délégation territoriale, renforcer la cohésion interne entre bénévoles de l'action sociale et du secours, et favoriser leur montée en compétence sur les problématiques liées à l'exil.



## Nos objectifs pour l'année 2026

Actuellement, l'Unité locale de Paris 15 de la Croix-Rouge française compte deux chefs d'équipe SALAM formés et expérimentés.

En 2026, nous poursuivrons l'activité tous les 45 jours, afin de continuer à former et à mobiliser les bénévoles sur la mission SALAM et de commencer à former d'autres chefs d'équipe.

Des ateliers de présentation et de formation autour des problématiques des personnes en situation d'exil sont également en cours de réflexion, en lien avec la Délégation territoriale.



**Responsable SALAM**  
Jean-David Soudé

## **Mission 3**

# **Relever en rétablissant le lien social**



**Donner à chacun les clés de son rebond par sa participation à la société.**

Dans une société de défiance de plus en plus fracturée, l'isolement social fragilise les personnes autant qu'il réduit la capacité de rebond de la société face aux crises.

Après une crise collective ou individuelle, les personnes ont besoin de retrouver les clés de leur autonomie pour reprendre le cours de leur vie.

Cela passe aussi par une capacité à renouer du lien social et à se sentir utile de quelque manière que ce soit pour trouver du sens.

Nos actions sociales répondent à différents besoins (comme l'accès à l'alimentation) et visent à rompre toutes formes d'isolement : barrière de la langue, fracture digitale, difficultés administratives, ou scolaires pour les enfants, accès à la culture et aux loisirs...

# L'Étape, épicerie solidaire



**Depuis bientôt 14 ans, "L'Étape", notre épicerie solidaire, permet aux plus fragiles d'avoir accès à des produits alimentaires et d'hygiène à prix minimes.**

Située au 71 rue de l'amiral Roussin, l'Étape est ouverte deux après-midis par semaine, les mercredis et jeudis. Les personnes accueillies y font leurs courses (produits alimentaires frais et de longue conservation, produits d'hygiène), et ne règlent que 20 % du montant de leurs achats. Grâce à l'épicerie, et les économies qu'ils réalisent, ils peuvent rembourser une dette, payer une facture imprévue ou tout simplement se nourrir décemment en attendant de toucher une allocation qui aurait été supprimée, des indemnités de maladie, de maternité ou autres qui auraient été bloquées pour raisons administratives.

L'Étape est avant tout un lieu d'accueil, d'écoute, d'échanges et de partages et permet de lutter contre l'isolement en favorisant les rapports entre l'individu et le groupe.

Les personnes que nous accompagnons nous sont adressées par les services sociaux de la mairie d'arrondissement, ou par des associations partenaires.

En 2025, L'Étape a accueilli 261 familles ou foyers différents soit l'équivalent de 586 personnes qui ont pu acheter environ 10 repas par personne chaque semaine, soit 59 510 repas. Cela représente 29,7 tonnes de nourriture et de produits d'hygiène vendus.

L'Étape fonctionne grâce à une équipe de 29 bénévoles très motivés et soudés, qui consacrent entre une demi-journée et 3 jours par semaine de leur temps. En 2025, cela représentait près de 7 500 heures de bénévolat.

Notre objectif est aussi d'ouvrir l'Étape vers l'extérieur et de faire découvrir le bénévolat à de nombreux jeunes. Nous avons ainsi établi des partenariats avec deux lycées et recevons le concours du groupe des Scouts de France de Saint Lambert, d'étudiants d'école d'ingénieur et de commerce, qui nous apportent de l'aide ponctuelle au moment de la collecte annuelle des Banques Alimentaires, pendant les vacances scolaires ou même en organisant une collecte alimentaire dans leur école.

## 2025 en chiffres

- **29** bénévoles actifs
- **261** familles accompagnées
- **29,7** tonnes de nourriture et de produits d'hygiène vendus



## Notre réseau partenarial

Chaque semaine, nous organisons quinze « ramasses » auprès de différentes enseignes partenaires (Monoprix, Naturalia, Intermarché, Sobio, La Grande Épicerie), et un maraîcher du quartier, pour recueillir des produits frais.

Tous les ans, 12 magasins du 15<sup>ème</sup> arrondissement (enseignes Carrefour, Franprix, G20, Biocoop, Intermarché) nous accueillent pour une collecte de produits secs en partenariat avec les Banques Alimentaires (BAPIF). En novembre 2025, 10,5 tonnes de produits ont ainsi été collectés.

La ville de Paris nous aide au financement de notre loyer et soutient des maraîchers bio d'île-de-France qui nous fournissent gratuitement en fruits et légumes.

## Nos objectifs pour 2026

- Maintenir la qualité et la diversité des produits que nous proposons aux personnes que nous accueillons.
- Continuer à développer l'accueil des étudiants en difficulté toute la durée de l'année scolaire.
- Élargir nos critères aux jeunes à la recherche d'un premier emploi.



## Responsables de l'Étape

Laurence Bruneton,  
Claire Chervet, Mireille Faudon

# Les cours de français



**Les cours de français et d'alphabétisation sont destinés aux personnes maîtrisant peu ou pas la langue française et dans le besoin ou le souhait d'apprendre ou de se perfectionner.**

En 2025, l'activité a rassemblé 19 bénévoles, qui ont dispensé 25 cours hebdomadaires différents. Parmi ceux-ci, 22 concernent le FLE (Français Langue Étrangère : apprentissage du français pour des adultes parlant d'autres langues) et les 3 autres sont des cours d'alphabétisation, destinés aux personnes parlant français mais ne sachant ni lire ni écrire.

Cette activité s'ancre pleinement dans la volonté de construction de la résilience. Son premier moteur est le lien social. Les personnes viennent chaque semaine en cours pour rencontrer des gens différents et échanger avec leur professeur. Par l'acquisition des bases linguistiques, nous rendons les personnes accompagnées plus autonomes dans leur vie quotidienne. Elles reprennent confiance en elles et trouvent les clés pour s'intégrer au mieux dans la société.

Nous proposons des cours de tous niveaux, depuis les grands débutants (niveau A1.1) jusqu'aux personnes possédant une bonne maîtrise de la langue (niveau B2).

## 2025 en chiffres

- 19 bénévoles actifs pour 120 élèves chaque semaine
- Plus de 1 500 heures de cours dispensées dans l'année

## Les principes de notre fonctionnement

Nous accordons une grande importance à la relation individuelle, ce qui fait que tous nos cours sont dispensés par petits groupes de 7 élèves au maximum.

De même, nous considérons que c'est à nous de nous adapter aux besoins et contraintes de nos personnes accompagnées, et non l'inverse. C'est pourquoi nous n'avons pas de dates fixes pour les inscriptions et accueillons de nouveaux élèves toute l'année.

De ce fait, la liste des élèves évolue en permanence et change très régulièrement. Chaque nouvel élève est reçu en entretien individuel, afin de déterminer son niveau et ses besoins, et pour l'orienter au mieux vers un de nos cours.

Nous constatons un très faible turnover au sein de notre équipe (3 départs et arrivées en 2025) et une durée moyenne du bénévolat de l'ordre de 6 ans environ.

Les bénévoles échangent régulièrement entre eux et peuvent sans problème intervenir en cas de besoin pour remplacer l'une ou l'un qui prévoit une absence.



## Des appuis extérieurs à l'équipe FLE

Nous nous appuyons en tout premier lieu sur l'équipe de la permanence d'accueil, d'écoute et d'orientation, qui joue un rôle majeur pour nous adresser de nouveaux élèves.

Par ailleurs, nous sommes en relation avec différents partenaires : mairie, assistantes sociales, autres Unités locales parisiennes ou autres structures dispensant des cours de français. Nous sommes en outre référencés auprès du Réseau Alpha.

## Nos intentions pour 2026

Nous veillons à ce que les bénévoles soient formés au socle commun de formations, ainsi qu'à un module spécifique (apprentissage des savoirs de base) et puissent suivre tout au long de l'année des formations proposées par des associations tierces.

Nous constatons un nombre grandissant de demandes d'inscription chaque année. Nous nous efforçons à accueillir le plus possible de personnes que nous pouvons en fonction de nos capacités et à orienter du mieux possible ceux que nous ne pourrions malheureusement accepter.



## Responsable cours de français (FLE) et d'alphabétisation

Martine Bibum, Sarah Pépin

# L'inclusion numérique



**Dans un monde de plus en plus connecté, le numérique est devenu essentiel pour participer pleinement à la société.**

Le numérique est partout dans notre quotidien. Commander en ligne, remplir des démarches administratives, rester en contact avec ses proches : ces gestes nous facilitent la vie, mais ils peuvent parfois sembler complexes ou risqués. Une personne sur deux en France voit encore l'utilisation d'internet comme une source d'inquiétude. Si le numérique est incontournable et source d'opportunités, il reste pour de nombreuses personnes, un obstacle majeur à leur inclusion sociale et professionnelle.

Nos ateliers numériques sont organisés autour de trois modules principaux proposés par cycle trimestriel et selon le niveau des participants :

- débutants : approche basique d'un ordinateur,
- intermédiaires : navigation Internet (email, recherches, démarches administratives),
- perfectionnement : bureautique (Word/Excel).

Ils se tiennent les lundis soir et mercredis après-midi.

L'hétérogénéité des niveaux de connaissance en informatique des participants impose un accompagnement presque personnalisé : un bénévole pour une ou au maximum deux personnes inscrites. Un corpus spécifique de cours a été mis en place pour faciliter un apprentissage par paliers.

Des PC portables peuvent être prêtés pendant les cycles de formation pour les personnes ne disposant pas de matériel.

## 2025 en chiffres

- Près de **100 heures** d'ateliers numériques dans l'année
- **20** nouveaux PC portables

## Notre réseau partenarial

Grâce à notre partenariat national avec le groupe La Poste, nous avons pu en 2025 acquérir 20 ordinateurs portables configurés en Windows 11 nous permettant de renouveler notre parc informatique obsolète et d'engager une politique de prêt plus efficace.

Notre participation régulière aux réunions semestrielles de la ville de Paris nous met enfin en relation avec les principaux acteurs franciliens de l'inclusion numérique.



## Nos perspectives pour 2026

- En relation avec notre d'équipe d'accueil, d'écoute et d'orientation, une activité spécifique sera développée pour aider aux démarches administratives en ligne, sur rendez-vous. Par ailleurs, des ordinateurs connectés seront mis à disposition de personnes ne disposant pas chez elles du matériel requis.
- Il s'agira aussi de renforcer l'équipe bénévole et d'inciter chacun à suivre la formation "d'aidant numérique" dispensée par la Croix-Rouge.



**Responsable Inclusion numérique**  
Thierry Zeiliger

# L'accompagnement scolaire



**Le pôle d'accompagnement scolaire regroupe trois activités : l'aide aux devoirs, des ateliers d'anglais et des sorties culturelles proposées aux enfants.**

## L'aide aux devoirs

Deux ateliers d'aide aux devoirs se tiennent chaque semaine, les mardis et jeudis de 18h à 19h15, hors vacances scolaires, pour des enfants du CP au CM2. Sur l'année scolaire 2024-2025, nous avons accueilli chaque semaine 14 enfants du CE1 au CM2, répartis sur les deux ateliers du mardi et du jeudi. Certains enfants sont suivis pendant plusieurs années, jusqu'à leur entrée en 6<sup>ème</sup>. Sur cette même année scolaire, 10 bénévoles ont participé activement au bon fonctionnement de ces deux ateliers. Un partenariat avec le lycée La Rochefoucauld nous a permis de renforcer nos équipes de bénévoles par l'intégration de jeunes volontaires en classe de seconde, tout au long de l'année scolaire. Ces deux ateliers sont poursuivis sur l'année scolaire 2025-2026, avec la même fréquence. Ils comptent désormais 13 enfants, dont 3 nouveaux, du CP à la 6<sup>ème</sup>. Pour la première fois, nous avons exceptionnellement ouvert un des deux ateliers à un enfant en 6<sup>ème</sup> étant donné qu'il est suivi depuis le CE2 par le pôle d'accompagnement scolaire.

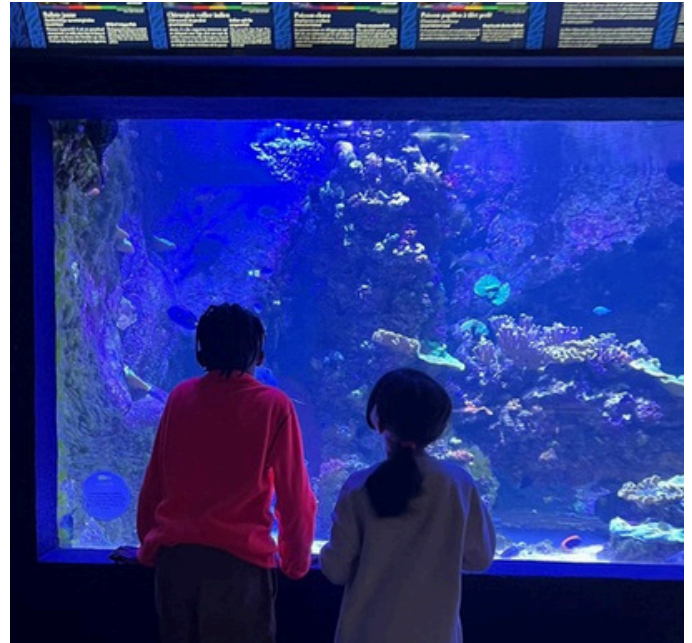


## Les ateliers d'anglais

Les ateliers d'anglais ont lieu le lundi, une semaine sur deux, de 18h à 19h, hors vacances scolaires, pour des enfants inscrits du CE2 au CM2. Parmi les 14 enfants accueillis à l'aide aux devoirs, 5 ont pu participer à un atelier d'initiation à l'anglais qui a démarré début 2025, sous la responsabilité de deux bénévoles lycéens d'un lycée international. Cet atelier d'anglais a été reconduit pour l'année scolaire 2025-2026, avec 4 enfants du CE2 au CM2.

## 2025 en chiffres

- 14 enfants
- Plus de 100 heures d'aide aux devoirs
- 8 sorties culturelles



## Les sorties culturelles

Les sorties culturelles pour les enfants sont réalisées en dehors des ateliers, une fois par mois, souvent les week-ends ou pendant les vacances scolaires. Elles associent des temps de découverte et des moments récréatifs (jeux en extérieur en particulier). Huit sorties culturelles ont été proposées aux enfants en 2025, réunissant 94 participants (par exemple : visite de la Philharmonie des enfants, de la Cité des sciences ou de la Ménagerie du Jardin des plantes).

Par ailleurs, une distribution de jouets éducatifs a été réalisée après une collecte de l'agence immobilière Century 21 Vouillé, ainsi que de chocolats et bonbons donnés par notre épicerie solidaire. Ces distributions seront également maintenues dans le futur selon les collectes de jouets réalisées.

Pour la première fois en 2025, nous avons mis en place cet été une collecte de fournitures scolaires via les réseaux sociaux. Nous espérons pouvoir pérenniser ces collectes chaque année, possiblement en partenariat avec d'autres Unités locales.



**Responsable de l'accompagnement scolaire**  
Christelle Zandanel

# L'action culturelle



**Notre objectif est d'offrir aux personnes qui en seraient éloignées un accès aux loisirs et à la culture et contribuer ainsi au renforcement du lien social et à l'intégration.**

Notre mission est de faire découvrir la culture au sens large aux personnes que nous accompagnons et qui pourraient en être éloignées pour des raisons diverses : isolement social, précarité, primo-arrivants, etc.

En 2025, 45 activités et sorties culturelles ont été proposées aux personnes que nous accompagnons dans les actions sociales déployées par notre Unité locale :

- adultes inscrits à nos cours de FLE/Alpha et à nos ateliers d'informatique,
  - enfants accompagnés par l'Unité locale,
  - familles accueillies dans notre épicerie solidaire,
- Elles ont réuni près de 500 participants.

Depuis cette année, nous intervenons aussi auprès de personnes âgées isolées accompagnées par les associations Entr'Aides et Mix'Agés. Deux premières sorties culturelles ont été proposées. Elles deviendront bimensuelles en 2026.

L'offre culturelle développée sur cette période est marquée par sa diversité, associant de fréquentes visites de musées à la découverte de quartiers, de monuments parisiens ou de lieux patrimoniaux, et avec une large part dédiée au spectacle vivant (théâtre, opéra, concerts).

Ce travail de sensibilisation à la culture, sous toutes ses formes est aussi générateur de lien social et contribue, dans certains cas, à lutter contre l'isolement. L'ambition enfin est de permettre à chacun de parvenir à « l'autonomie culturelle », autrement dit de susciter l'envie et la liberté, selon ses goûts et centres d'intérêt, d'accéder à toutes les propositions qu'offre la capitale en termes de culture, et dont beaucoup sont par ailleurs gratuites.

## 2025 en chiffres

- 12 bénévoles
- Près de 500 participants à nos 45 activités culturelles

## Notre réseau partenarial

Nos projets sont menés en étroite collaboration avec les principaux acteurs du secteur culturel (établissements, associations, collectifs). Nous bénéficions du partenariat conclu entre notre Délégation territoriale et Paris Musées permettant un accès gratuit aux 14 musées relevant de la Ville de Paris. En 2025, l'activité a perçu une subvention de la ville de Paris pour développer ses actions.



## La Fête de la musique

Un public nombreux a pu profiter, pour la troisième année consécutive et toujours sous la grande halle du parc Georges Brassens, d'une programmation riche (fanfare, concerts folk & rock), avec une scénographie améliorée.

Avec cet événement, notre intention est multiple : proposer aux bénévoles de l'UL un temps de cohésion à l'occasion d'un événement festif, rencontrer les habitants du quartier et, au-delà, les informer de nos activités, et finalement inviter les personnes accompagnées par nos actions sociales à découvrir l'ambiance de la fête de la musique.

Cet événement est mené en partenariat avec IBIS Music, l'hôtel IBIS Paris-Brancion, le Théâtre Silvia Monfort et l'association Les Pages parisiennes.

## Nos objectifs pour 2026

- Nous travaillons chaque année à élargir le champ de nos propositions, à découvrir de nouvelles pratiques, de nouveaux lieux, ou de nouvelles formes d'expression.
- Une équipe plus nombreuse nous permettrait de consolider le volume de nos propositions (près d'une sortie culturelle chaque semaine) et de continuer à innover.



**Responsables de l'Action culturelle**  
Baptiste Levoir, Pauline Krulic

# L'Accueil-Écoute-Orientation



**Nous recevons, conseillons et orientons les personnes en difficulté vers les aides et structures adaptées selon leurs besoins : logement, santé, vêtements, nourriture, aide juridique, etc.**

Les permanences Accueil-Écoute-Orientation sont le premier accueil à notre Unité locale. Ils ont pour but d'identifier les besoins des personnes qui s'y présentent et de les orienter afin de trouver des solutions adaptées. Les demandes sont très régulièrement relatives à des questions administratives ou d'accès à certains droits ou aides.

Les personnes peuvent être reçues lors d'un entretien individuel si besoin, sont aidées dans leurs démarches, informées des droits auxquels elles peuvent prétendre et sont orientées, en interne ou en externe, vers les services et acteurs compétents.

La PAEO propose également un service d'écrivains public sur rendez-vous pour aider les personnes dans la rédaction de documents administratifs.

## 2025 en chiffres

- 7 bénévoles actifs
- 368 personnes accompagnées
- 520 heures d'ouverture

## Les perspectives 2026

- Développer le maillage partenarial avec des associations implantées dans l'arrondissement ou les antennes locales d'associations nationales investies sur le champ social.
- Envisager l'ouverture des permanences en soirée, certains jours de la semaine.



**Responsable  
Accueil-Écoute-Orientation**  
Mireille Faudon

# merci !



## L'Unité locale de Paris 15 de la Croix-Rouge française remercie pour leur soutien

La mairie du 15<sup>ème</sup> arrondissement, la ville de Paris.

Les bénévoles, salariés et volontaires œuvrant à la Délégation territoriale et dans les services centraux de la Croix-Rouge française pour leur accompagnement.

### Les activités suivantes remercient pour leur concours

#### • L'Urgence & le Secourisme

La BSPP, le SAMU 75, le ministère des Armées et des Anciens combattants

#### • Les maraudes

L'Association Aurore, la Protection Civile Paris Seine, le Samusocial de Paris, Médecins du Monde, la boulangerie Mozart, le Décathlon Aquaboulevard

#### • L'Étape, épicerie solidaire

Pour leur contribution hebdomadaire en produits frais : les enseignes Monoprix, Naturalia, Intermarché, Sobio, La Grande Épicerie, le primeur Lourmel.

Pour notre collecte annuelle de produits secs : les enseignes Carrefour, Franprix, G20, Biocoop, Intermarché, dans le 15<sup>ème</sup> arrondissement.

#### • L'action culturelle

Paris Musées, le théâtre Silvia Monfort, le Bal Blomet

Pour la fête de la musique : Ibis Music et l'hôtel Ibis Brancion, l'association Les pages parisiennes

#### • L'inclusion numérique

Le Groupe La Poste

## L'ensemble des bénévoles de notre Unité locale pour leur engagement au quotidien !



**NOUS RENCONTRER**

**OU NOUS CONTACTER**



**CROIX-ROUGE FRANÇAISE DE PARIS 15**

112 rue Brancion - 75015 Paris

Tél. : 01 48 28 03 15

[ul.paris15@croix-rouge.fr](mailto:ul.paris15@croix-rouge.fr)

[paris15.croix-rouge.fr](http://paris15.croix-rouge.fr)



**CROIX-ROUGE  
FRANÇAISE**

**PARIS 15**