

Etude d'impact Option Croix-Rouge

Note de synthèse



Contexte et **objectifs** de la mesure d'impact

UNE ÉTUDE POUR MESURER LES EFFETS À COURT ET MOYEN TERME DU PROGRAMME

Activité socle de la Croix-Rouge française, le programme Option Croix-Rouge est présent dans plus de 135 établissements scolaires avec plus de 10 000 élèves engagés depuis sa création en 2016. Pour objectiver ses effets et permettre de poursuivre sa diffusion dans les établissements, une étude d'impact a été réalisée par le pôle Pilotage et Évaluation de la Croix-Rouge française en 2024.

Cette étude s'articule autour de 3 objectifs :

- Etablir un bilan des impacts rattachables à l'Option Croix-Rouge sur la cible élèves
- Vérifier la cohérence des résultats et impacts avec les besoins à l'origine des élèves et enseignants
- Identifier les forces et les leviers de progression du programme



LA MÉTHODOLOGIE D'ÉTUDE

Pour pouvoir apporter une réponse objective et empirique à ces enjeux, une **approche quantitative** a été adoptée à travers un **questionnaire court en ligne** (5 à 10 minutes). Ce questionnaire a été transmis aux enseignants pour être **complété en classe avec les élèves sur un temps dédié**, entre le 6 avril et le 19 juillet.

Le point de vue des **enseignants** a également été recueilli dans un questionnaire à part.

DEUX CIBLES INTERROGÉES, AVEC UNE TRÈS BONNE PARTICIPATION DES ÉLÈVES

Principale cible du programme :

Les élèves ayant pris part à une Option Croix-Rouge au cours de l'année scolaire écoulée (2023-2024)

224 réponses élèves

En complément, la perspective des

enseignants ayant géré une Option Croix-Rouge au sein de leur établissement au cours de l'année scolaire écoulée (2023-2024)

28 réponses enseignants

 Base faible

Un engouement fort des élèves pour l'Option Croix-Rouge

77%



des élèves interrogés recommanderaient l'Option Croix-Rouge à un camarade d'école, un ami ou un membre de ta famille

(notes 7 et plus / 10)

Pour les élèves, l'Option Croix-Rouge est avant tout un programme **engageant et générateur d'enthousiasme**. Il met en oeuvre un double socle éducatif efficace et apprécié qui permet aux élèves de **sortir de leur zone de confort** : un volet **sensibilisation pour découvrir les activités** de la Croix-Rouge française, et un volet **passage à l'action pour s'engager concrètement dans des projets solidaires**.

Un engagement naturellement plus présent encore auprès des **enseignants** : **près de 9 sur 10 d'entre eux recommanderaient l'Option Croix-Rouge à un ami ou collègue** et la considèrent à la hauteur de leurs attentes et de leur engagement.

Le cadre d'évaluation d'impact

La mesure d'impact social se base sur la logique rétrospective d'impact, qui explicite les liens entre les besoins, les actions, les résultats et les impacts attendus du programme. Le logigramme d'impact est une représentation allégée de la théorie du changement, à des fins de simplification de la démarche.

BESOINS

Face au manque de cadre et de repères, et donc d'engagement des jeunes par rapport aux sujets de société actuels...

ÉLÈVES

- Manque d'ouverture aux différents niveaux de la société
- Une éducation citoyenne qui s'estompe
- Détérioration/complexification du rapport à l'école
- Cadre peu favorable à la construction de soi

PROFESSEURS

- Envie de s'engager
- Sentiment de responsabilité pour revaloriser les élèves
- Envie de travailler autrement

ACTIVITÉS

... Option Croix-Rouge propose d'innover l'approche éducative entre apprentissage, découverte et action

- Sensibiliser les jeunes aux valeurs humanitaires et aux droits qui y sont reliés, à l'environnement, aux premiers secours, à la prévention des risques et à la promotion de la santé
- Organiser des rencontres, des activités de découverte avec différents publics
- Accompagner les élèves dans la création d'activités, les impliquer et les amener à sortir de l'établissement
- Créer et animer des événements marquants du parcours citoyen

EFFETS À COURT TERME

... pour plus d'ouverture et susciter l'engagement...

- Application des valeurs humaines et citoyennes
- Intérêt particulier pour certains publics vulnérables ou certains sujets

... tout en donnant aux jeunes des clés pour mieux se construire

- Acquisition de compétences extrascolaires de leadership; de communication orale, de montage et de réalisation d'un projet social
- Motivation pour les études

... et en permettant aux éducateurs d'élargir leur champ de réflexion et d'action...

- Renforcement du pouvoir d'agir
- Satisfaction d'avoir contribué au programme
- Montée en compétence des professeurs/éducateurs

IMPACTS

... afin que les jeunes incarnent les valeurs d'humanité et de solidarité,

- Valorisation de leur temps
- Changement du rapport à la société
- Envie forte de réaliser plus d'actes citoyens
- Développement de la bienveillance et de l'empathie, ouverture aux autres

que l'engagement favorise leur épanouissement et renforce leur pouvoir d'agir

- Epanouissement personnel
- Prise d'initiative dans les différents aspects de leur vie
- Amélioration du rapport à l'école

et que les éducateurs soient valorisés autrement

- Contribution à l'innovation dans l'éducation
- Incarnation de l'engagement
- Contribution à la restauration des valeurs citoyennes
- Sentiment d'enrichissement professionnel et humain

CIBLE ÉLÈVES

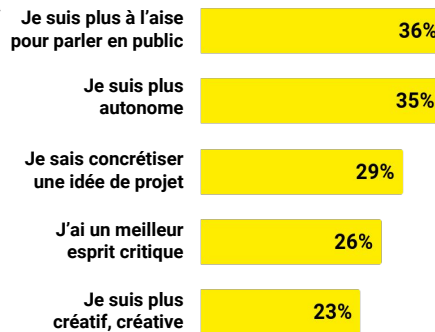


Effet #1 : Montée en compétences des élèves

Près de 9 élèves interrogés sur 10 ont acquis au moins une compétence de savoir-être (soft skills) grâce à l'Option Croix-Rouge. Les principales soft skills développées au cours du programme par les élèves (mais aussi par les enseignants), la communication et l'aisance relationnelle, couplées à une plus grande créativité, curiosité, et esprit critique, facilitent le **travail en équipe et une collaboration efficiente**.

Leur timidité vaincue, les élèves parviennent à s'exprimer en public et à prendre davantage d'initiatives : des **compétences de leadership essentielles pour le futur**.

88%
des élèves interrogés ont acquis au moins une compétence de savoir-être grâce à l'OCR

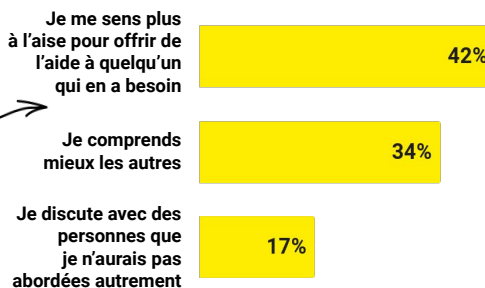


« Je suis plus en confiance, je me sens beaucoup mieux à l'oral et avec les autres personnes que je ne connais pas. »

Une fille, 14 ans, 4e, Île-de-France

(question à choix multiples)

66%
des élèves interrogés ont acquis au moins une compétence interpersonnelle



« Les élèves communiquent plus, cherchent à aider, partagent. »

Une fille, 16 ans, 1e, Outre-Mer

(question à choix multiples)

FOCUS

L'apprentissage du travail collaboratif, un levier pour renforcer la solidarité sociale

L'enquête Pisa 2015 a évalué pour la première fois les compétences de résolution collaborative de problèmes des élèves de 15 ans et met en lumière les lacunes du système scolaire français en la matière.

Or, les élèves travaillant ensemble à la résolution de problèmes apprennent à mieux comprendre les besoins et les préoccupations des autres membres de la société, ce qui tend à renforcer la solidarité et la confiance entre les individus et les groupes. (source : Algan, Huillery et Prost, 2018)

A la suite de leur année d'Option Croix-Rouge, **86% des élèves interrogés déclarent avoir acquis au moins une compétence de travail en équipe**. En particulier, plus d'un tiers des élèves interrogés se déclarent plus à l'aise pour demander une information aux autres, proposer plus d'initiatives, d'idées, de solutions, et comprennent mieux l'avis des autres même s'ils ne sont pas d'accord.

CIBLE ÉLÈVES



Effet #2 : Renforcement du pouvoir d'agir

Plus confiants, mieux équipés pour défendre leurs idées et pour travailler en équipe, les **élèves se sentent mieux armés pour défendre les causes sociales qui leur tiennent à coeur**. A noter que cette encapacitation apparaît significativement plus forte sur les **profils féminins**.

76%

des élèves interrogés se sentent prêt(e)s à s'engager pour une cause sociale ou communautaire à l'avenir

++ Une encapacitation significativement plus élevée sur les profils féminins

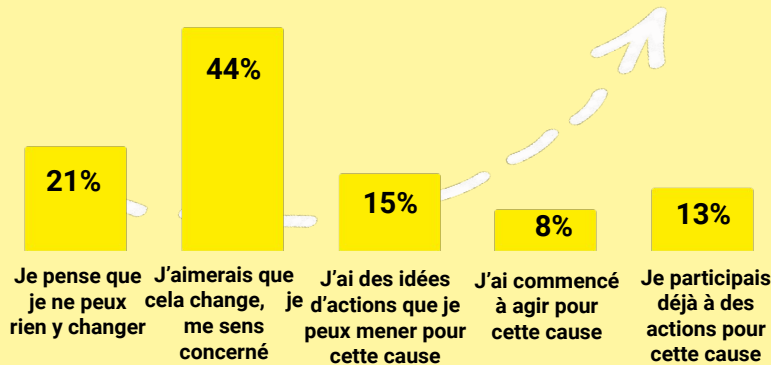
« Cette année m'a inspirée et j'ai plus envie d'agir. »
Une fille, 14 ans, 4e, Île-de-France

« Je veux plus aider en dehors du lycée. J'ai envie de faire quelque chose. »
Une fille, 18 ans, Terminale, Île-de-France

FOCUS

L'engagement sous l'oeil du modèle des stades du changement

Le modèle transthéorique des "stades du changement" de Prochaska et DiClemente met en avant 6 étapes de changement, sur lesquelles nous avons basé notre évaluation de l'engagement des élèves dans des actions solidaires. A noter que la progression entre les étapes est non-linéaire, cyclique, et variable en fonction des individus.



36 %

des élèves interrogés ont déjà des idées d'actions ou ont déjà commencé à agir, seul ou à plusieurs

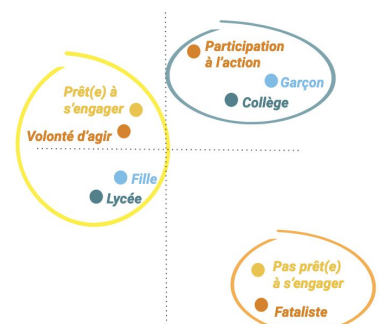
44 %

des élèves interrogés se sentent concerné(e)s par des causes sociales et aimeraient que cela change

Trois profils types d'élèves émergent en termes d'engagement

Une Analyse des Correspondances Multiples (ACM) a permis de faire émerger statistiquement des proximités entre plusieurs catégories de variables :

- Les profils d'élèves plutôt peu disposés à s'engager et fatalistes
- Les profils d'élèves déjà engagés dans des actions, qui sont plus souvent des garçons et des collégiens
- Les profils d'élèves se sentant à la fois capables et volontaires pour agir, qui sont plus souvent des filles et des lycéens.



CIBLE ÉLÈVES

Effet #3 : Application de valeurs humaines et citoyennes



Les élèves prennent conscience des enjeux sociaux et voient s'éveiller ou se renforcer leur volonté à s'engager socialement pour des causes qui leur tiennent à cœur. L'expérience avec l'Option Croix Rouge est aussi l'occasion de s'aligner avec des principes fondamentaux : un tiers des élèves se sentent davantage citoyens et en accord avec les principes d'humanité, d'impartialité, de neutralité, d'indépendance, de volontariat, d'unité et d'universalité.

Une volonté d'engagement qui se traduit en actes au quotidien

34%

des élèves interrogés ont adopté un comportement solidaire face à une injustice (à l'école ou en dehors)



À l'école

J'ai remarqué qu'un camarade se faisait harceler, mais il restait à l'écart sans parler à personne. Je suis allé le voir, je l'ai écouté et je l'ai accompagné pour qu'il en parle à l'équipe pédagogique, qui a pu l'aider.

Garçon, 14 ans, 4e, Auvergne-Rhône-Alpes

Quand quelqu'un est seul je lui parle et je reste avec lui et je mange avec lui.

Garçon, 13 ans, 6e, Grand-Est

Un élève se faisait critiquer ouvertement par un autre je suis allée le voir après les cours pour en parler avec lui.

Fille, 15 ans, 2nde, Île-de-France

En dehors de l'école

Un proche a fait un malaise vagal et j'ai eu les bons réflexes.

Fille, 16 ans, 1e, Outre-Mer

Je suis venu en aide à une personne âgée qui avait du mal à porter ses sacs, je n'ai pas vraiment réfléchi j'ai agi directement en voyant la personne.

Fille, 18 ans, Terminale, Nouvelle-Aquitaine

FOCUS

Une sensibilisation à de multiples causes humanitaires et sociales

96% des élèves interrogés déclarent connaître au moins une cause sociale et humanitaire grâce à l'Option Croix-Rouge. Parmi elles : la prévention et les premiers secours ainsi que les inégalités sociales et la précarité.

Au lycée, les causes sociales les plus présentes statistiquement sont également les inégalités sociales et la précarité mais aussi la thématique des migrations.

Les sujets tels que la lutte contre les discriminations, la lutte contre les addictions et la réduction des risques de catastrophes naturelles sont significativement plus importants dans les collèges.

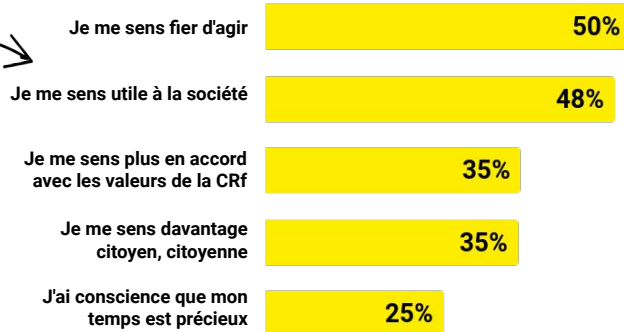
CIBLE ÉLÈVES

Effet #4 : Épanouissement à l'école et en dehors de l'école



46% des élèves se déclarent plus épanouis dans leur vie scolaire, extrascolaire ou familiale, confirmant l'impact positif du programme sur leur bien-être au global. Avec un volet engagement qui se révèle porteur d'un sentiment d'accomplissement personnel fort : près de la moitié rapporte se sentir fiers d'agir et utiles à la société.

82%
des élèves interrogés déclarent ressentir des bénéfices liés à leur engagement

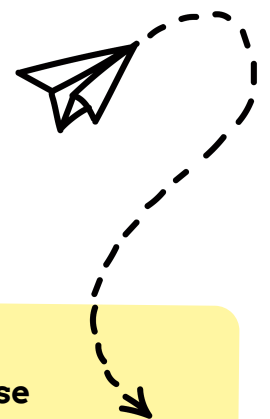
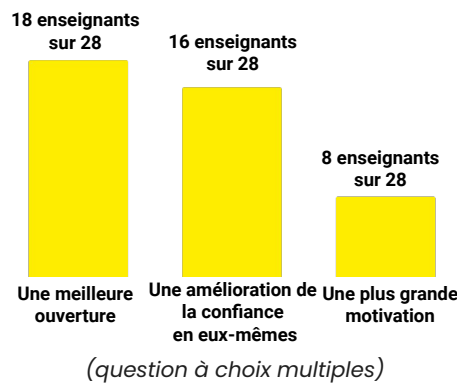


« J'ai le sentiment d'avoir accompli quelque chose, je suis plus fière. »
Fille, 14 ans, 4e, Auvergne-Rhône Alpes

« Depuis que je participe à la Croix-Rouge j'ai l'impression que je remercie mieux mes parents. »
Garçon, 13 ans, 4e, Île-de-France

« Je trouve que je me suis un peu plus rapprochée des autres élèves de la classe. »
Fille, 17 ans, 2nde, Bretagne

93%
des enseignants interrogés déclarent que l'Option Croix-Rouge a permis aux élèves de s'épanouir dans le milieu scolaire



FOCUS

Une amélioration de l'atmosphère et de l'attitude en classe

Une perception partagée par les enseignants, qui constatent une amélioration des rapports entre élèves et de l'attitude en classe, depuis la mise en place de l'Option Croix-Rouge. Cette amélioration se manifeste à travers un renforcement des liens (pour 10 enseignants sur 28) mais également par la réduction des tensions entre élèves.

De manière général, 9 enseignants sur 28 décrivent un meilleur rapport entre les élèves et les enseignants.

CIBLE ENSEIGNANTS

Focus sur les enseignants : de multiples bénéfices perçus



Plus de la moitié des enseignants interrogés se sentent **plus utiles à la société et plus motivés** dans leur métier. Ayant trouvé dans Option Croix-Rouge l'**engagement qu'ils recherchaient** pour eux-mêmes et leurs élèves, ils se sentent davantage en **accord avec leurs valeurs** et trouvent un **nouveau sens à leur métier**.

27

**enseignants sur 28
considèrent l'Option
Croix-Rouge à la hauteur
de leurs attentes en termes
d'engagement pour
eux-mêmes et leurs élèves**

Vous sentez
qu'ensemble, il est possible
de s'organiser pour agir

19 ens. / 28

Vous êtes motivé(e)
pour agir

16 ens. / 28

Vous vous sentez
légitime à agir

9 ens. / 28


**Evolution du ressenti des enseignants
face aux causes qui leur tiennent à coeur**
(question à choix multiples)

« Je considère sérieusement la
possibilité de devenir bénévole
pour une association. »

Enseignant de 4e, Île-de-France

« [J'ai apprécié] Les liens créés et le travail
d'équipe avec les collègues et les
intervenants de la Croix Rouge Locale. »

Enseignant de 4e, Auvergne-Rhône Alpes

De nouvelles compétences et de nouveaux formats pédagogiques



Un tiers des enseignants estiment avoir innové dans leurs pratiques pédagogiques par le développement de projets dans le cadre du programme. Leurs retours semblent confirmer la **capacité de ces méthodes** (notamment aux activités hors établissement) **à stimuler l'apprentissage et l'intérêt des élèves**.

Les compétences nouvellement acquises en **gestion de projets et animation** de groupes pourront être mises à profit dans leur enseignement.

4 **compétences**

de gestion de projet sont
en moyenne acquises par
les enseignants interrogés
de l'Option Croix-Rouge

« [J'ai apprécié la] Diversité des thématiques
abordées et les supports utilisés (ludiques). »

Enseignant de 6e, Grand-Est

« Patience, confiance dans la capacité de collaborer à
la mise en place de projets, empathie. »

Enseignant de 1e, Outre-Mer

9 enseignants sur 21, soit près de la moitié des enseignants interrogés souhaitant travailler autrement, estiment avoir innové dans leurs pratiques pédagogiques par le développement de projets dans le cadre du programme.

**NOUS RENCONTRER
OU NOUS CONTACTER**



Programme Option Croix-Rouge

Email : option@croix-rouge.fr

SERVICES ADMINISTRATIFS
CAMPUS CROIX-ROUGE FRANÇAISE
21, rue de la Vanne - CS 90070 - 92126 Montrouge CEDEX
Tél. : 00 33 (0)1 44 43 11 00 - www.croix-rouge.fr

SIÈGE SOCIAL
98, rue Didot 75694 Paris CEDEX 14



**CROIX-ROUGE
FRANÇAISE**