

◆◆◆◆ 防 災 部 通 信 ① ◆◆◆◆

大雨や台風による風水害（洪水）が気になる季節になりました。

風水害は大地震と違い、何日か前から予測が出来ます。

風水害の時のわが家の避難行動を確認しておきましょう！

- ・ 避難のタイミングは？
- ・ 何を持って行く？
- ・ 自宅避難の場合、浸水を考えて2階以上に上げておく物は？

浸水時 ライフラインが使えなくなった時 携帯トイレの用意は重要！などなど、自分のタイムラインを作っておくと慌てずに行動出来ます。

あらかじめ、どう行動するか考えておきましょう。

情報の入手方法や避難のタイミングは、先日お配りした防災リーフレット（A4 黄色両面ラミネート加工）

「避難するにあたって」を参考にしてください。

いざという時、ご近所同志で声を掛け合いましょう！

* 防災リーフレット「避難するにあたって」をお持ちでない方や、川崎市洪水ハザードマップ高津区版が必要な方はお申し出下さい。

「災害時要援護者避難支援制度」に登録されていない方で支援を必要とされる方もお申し出ください。

申し出先 防災部 小淵 ・ 細谷 まで

マイタイムラインの
参考に!

		2~3日前	前日	半日前	数時間前	0時間	
警戒レベル		1		2	3	4	
川崎市からの お知らせ	避難情報	避難情報の意味をガイドで必ずチェックしておきましょう			避難準備・高齢者等避難開始	避難勧告 避難指示(緊急)	災害発生情報
	必要な行動	<ul style="list-style-type: none"> ハザードマップで自宅の危険を確認 避難を開始するまでに、事前の準備をしておこう 			避難に時間がかかる方は避難を開始!	まだ安全を確保できていない避難!	災害発生! 命を守る行動を
気象庁などから発表される 防災気象情報	大雨		大雨注意報			大雨特別警報(浸水害)	
	暴風		強風注意報				
	高潮		高潮注意報				
	土砂災害					大雨特別警報(土砂災害)	
			どこで確認できる情報かも書いておく	注意情報	氾濫警戒情報	氾濫危険情報	
		ハザードマップとチェックシートで確認した避難先を記入	氾濫注意水位到達		避難判断水位到達	氾濫発生情報	

在宅避難や親せき・知人の家への避難など、災害リスクや避難先に応じた備えは、「号外! 備える。かわさき第3号」もぜひ参考にしてください

ハザードマップとチェックシートで確認した避難先を記入

どこで確認できる情報かも書いておく

あなたの避難計画

避難する場所

●×避難所

避難方法

徒歩10分

- 今後の台風を調べ始める⇒気象庁HP
- 避難しやすい服装に着替える
- ハザードマップを再確認⇒ガイドマップかわさきを見る
- 非常持出袋を用意
- 上流の雨量を調べ始める
- 携帯電話の充電
- 小学校の対応を確認する(娘)
- 不足している持ち物があれば早めに買い足しておく
- 家族のうち誰の行動かもわかるようにしておく
- お隣のおばあちゃんに、一緒に避難することを伝える
- 物干竿、自転車が飛びそうなので家の中へ

避難をするタイミングを決めた理由や、絶対に忘れたくない持ち物など自由に記入

避難のポイントメモ

お隣のおばあちゃんと一緒に避難するから、早めの避難が必要!

わが家のマイ・タイムライン

作ってみよう!!

2~3日前 前日 半日前 数時間前 0時間

警戒レベル	1	2	3	4	5
避難情報			避難準備・高齢者等避難開始	避難勧告 避難指示(緊急)	災害発生情報
必要な行動	・ハザードマップで自宅の危険を確認 ・避難を開始するまでに、事前の準備をしよう		避難に時間がかかる方は避難を開始!	まだ安全を確保できていない対象地域の方は全員避難!	災害発生! 命を守る行動を
大雨		大雨注意報	大雨警報(浸水害)		大雨特別警報(浸水害)
暴風		強風注意報	暴風警報		
高潮		高潮注意報		高潮警報 高潮特別警報	
土砂災害			大雨警報(土砂災害)	土砂災害警戒情報	大雨特別警報(土砂災害)
洪水		洪水注意報 氾濫注意情報	洪水警報 氾濫警戒情報	氾濫危険情報	氾濫発生情報
(河川水位)		氾濫注意水位到達	避難判断水位到達	氾濫危険水位到達	

川崎市からのお知らせ
気象庁などから発表される防災気象情報

避難する場所

避難方法

避難のポイントメモ

風水害に備える! 避難行動マイタイムライン

とある3家族のタイムラインを参考に、ハザードマップで自宅周辺の洪水や土砂災害のリスクを確認しながら、いざという時に慌てず行動するためのマイタイムラインをつくりましょう。

マイタイムライン作成シートはここから



各鉄道会社が計画運休に...

警戒レベル4で全員避難行動!

緊急情報が発信されます

お店からモノがなくなる!

前日にはスーパーに長蛇の列ができて、水や食べ物だけでなく生活必需品も手に入りづらく状況でした。



QRコードをスキャンして配信登録



緊急連絡メール(エリアメール)
緊急情報
避難指示
避難勧告
避難指示(緊急)
避難勧告(緊急)
避難指示(緊急)の発令がなされた地域に在住の方は、避難指示(緊急)が発令された場合は、避難指示(緊急)に従って避難行動をお願いします。

東日本台風の場合

大型台風が関東地方へ接近する予報!



気象庁記者会見(早めの対策を呼びかけ)



ニュースでも繰り返し事前の対策を報道



気象情報をごまめにチェック。ハザードマップも再確認。

3日前 2日前 前日 当日

守る家の場合

祖(1歳)がいる3人家族。犬を飼育。一軒家の自宅は、2階の床下まで浸水のリスクがある。

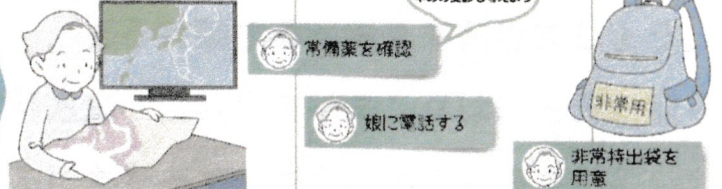
親戚の家へ



支え家の場合

70歳、一人暮らし。自宅(アパート1階)は浸水のリスクがある。近所に大家族が住んでいる。

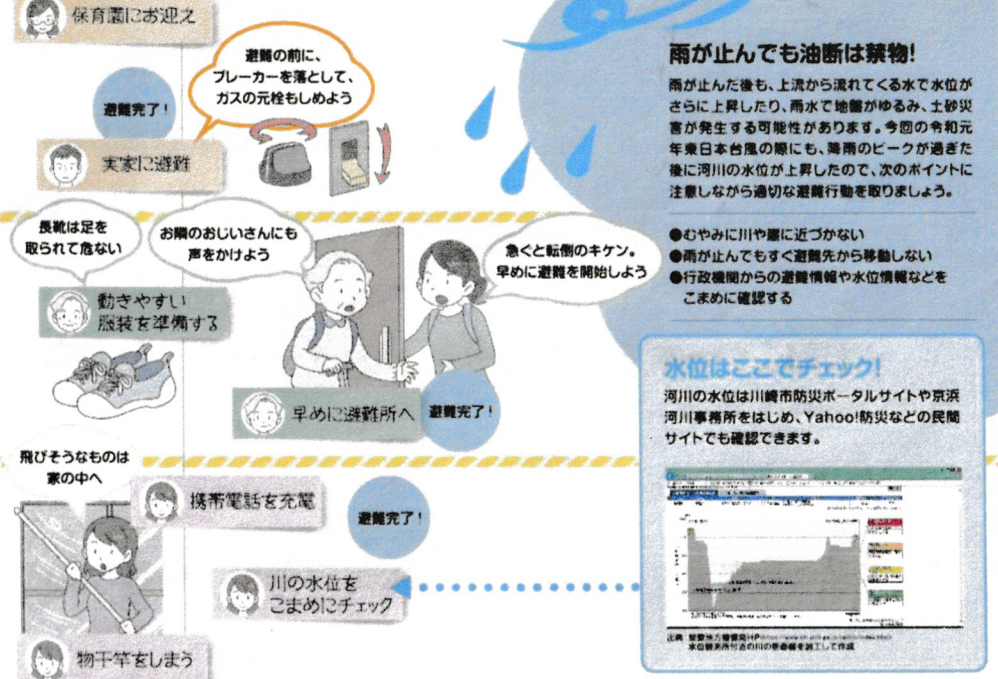
避難所へ



備え家の場合

30代会社員。マンションの4階に住んでいる。2階の床下まで浸水のリスクがある。

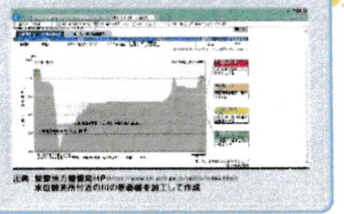
自宅で待機



雨が止んでも油断は禁物!
雨が止んだ後も、上流から流れてくる水で水位がさらに上昇したり、雨水で地盤がゆるみ、土砂災害が発生する可能性があります。今回の令和元年東日本台風の際にも、降雨のピークが過ぎた後に河川の水位が上昇したため、次のポイントに注意しながら適切な避難行動を取りましょう。

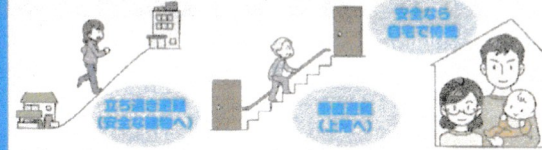
- 心やみに川や崖に近づかない
- 雨が止んでもすぐ避難先から移動しない
- 行政機関からの避難情報や水位情報などをこまめに確認する

水位はここでチェック!
河川の水位は川崎市防災ポータルサイトや京浜河川事務所をはじめ、Yahoo!防災などの民間サイトでも確認できます。



ハザードマップ

避難行動は自宅のリスクや家族の状況で異なります。必ずハザードマップを確認しておきましょう。



ネットで見るなら
ガイドマップ
かわさき



防災豆知識 ライフライン(水・電気・ガス)が使えないとき

- 明かり: 懐中電灯に干電池をさして使ったり、懐中電灯に乾電池をさして使ったり、懐中電灯に乾電池をさして使ったり...
- トイレ: 便器に便袋タイプの携帯トイレをかぶせて使用する。使用後は必ずこみへ。
- お風呂: ウェットティッシュで体をふく。
- 洗濯機: 液体ハミガキの使用、ガーゼやハンカチを指に巻き汚れをとる。

※危機管理室、各区役所危機管理担当の窓口等に配布しています。マイタイムラインは、あくまで目安の行動です。実際の災害時には、避難情報や気象情報をごまめに確認し、マイタイムラインを参考にしながら状況に合わせて柔軟な行動を取りましょう。