

RE·BAR·TIER

RB441T(CE)

KÄYTTÖOPAS JA TURVALLISUUSOHJEET

TYINTIER



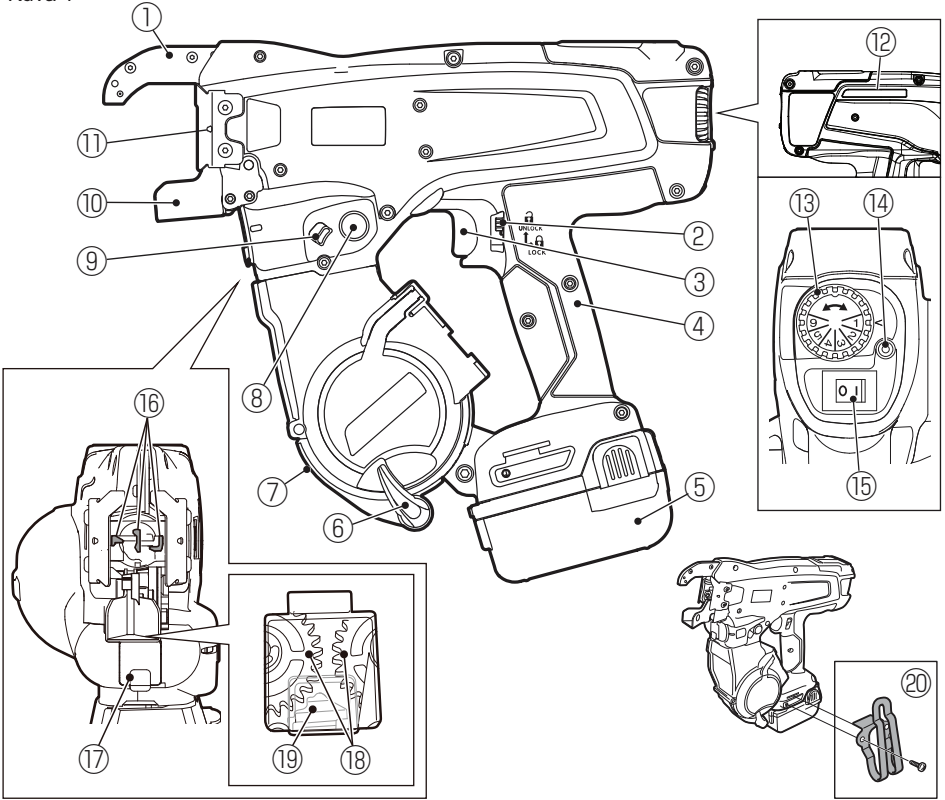
SUOMI



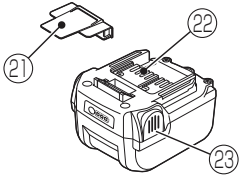
VAROITUS

Perehdy työkalun tarroihin ja oppaaseen ennen sen käyttämistä. Jos varoituksia ei noudateta, seurauksena voi olla vakava loukkaantuminen. Pidä nämä ohjeet työkalun lähellä tulevaa käyttöä varten.

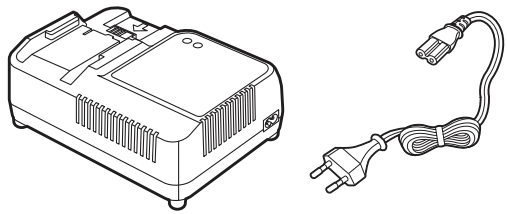
Kuva 1



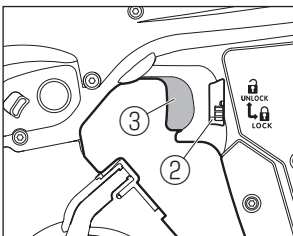
Kuva 2



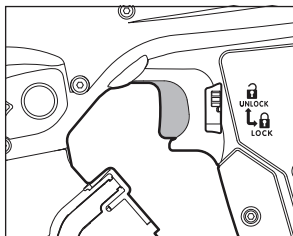
Kuva 3



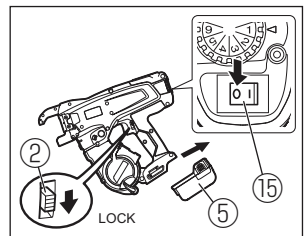
Kuva 4



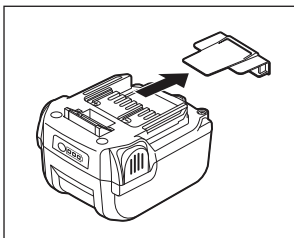
Kuva 5



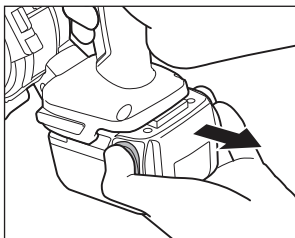
Kuva 6



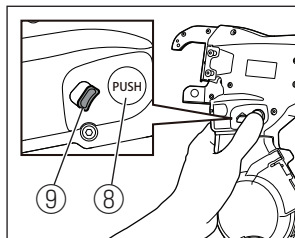
Kuva 7



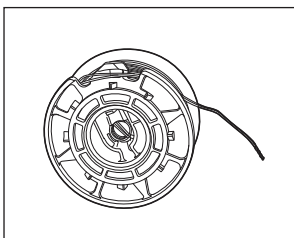
Kuva 8



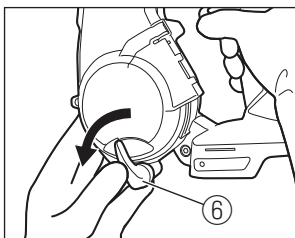
Kuva 9



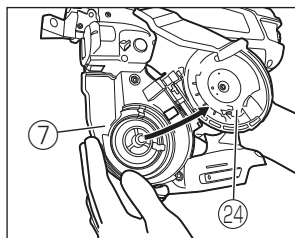
Kuva 10



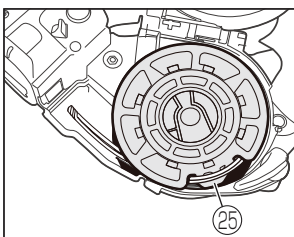
Kuva 11



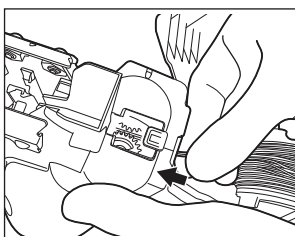
Kuva 12



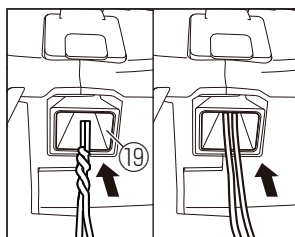
Kuva 13



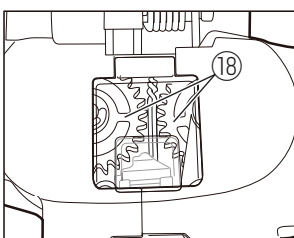
Kuva 14



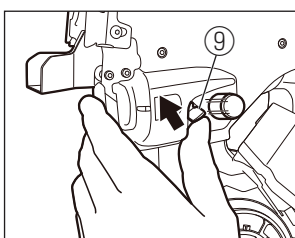
Kuva 15



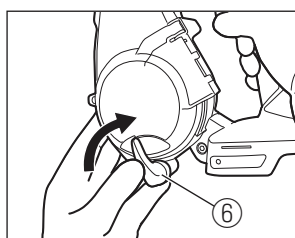
Kuva 16



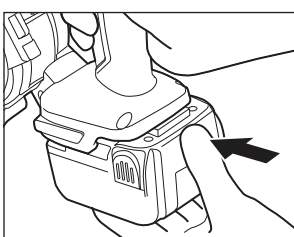
Kuva 17



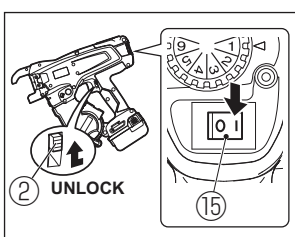
Kuva 18



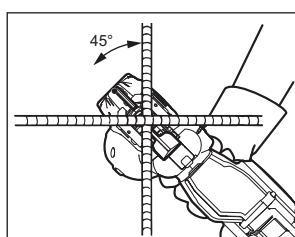
Kuva 19



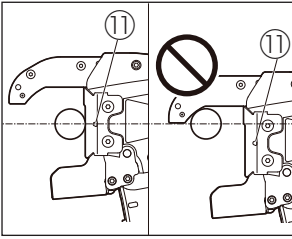
Kuva 20



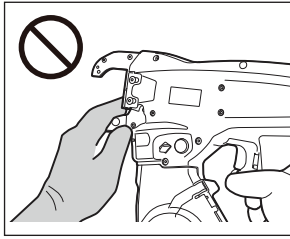
Kuva 21



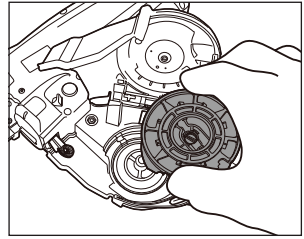
Kuva 22



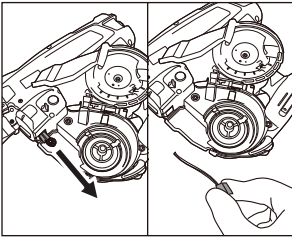
Kuva 23



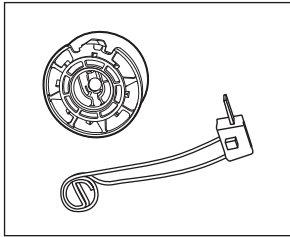
Kuva 24



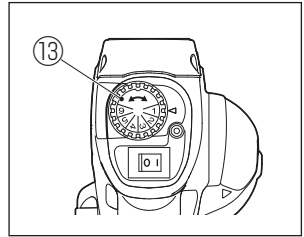
Kuva 25



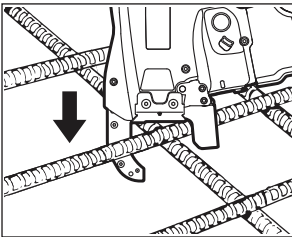
Kuva 26



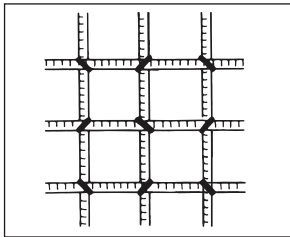
Kuva 27



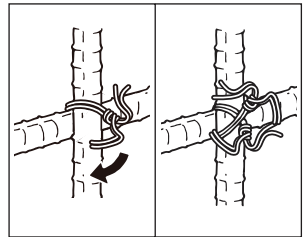
Kuva 28



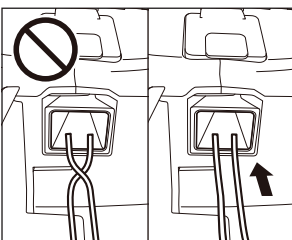
Kuva 29



Kuva 30



Kuva 31



KÄYTTÖOPAS JA TURVALLISUUSOHJEET**HAKEMISTO**

1. OSIEN NIMET	6
2. SISÄLLYSLUETTELO	6
3. YLEISET SÄHKÖTYÖKALUJEN VAROTOIMET	7
4. RB441T: TURVATOIMINNOT	9
5. TYÖKALUN ERITTELYT JA TEKNISET TIEDOT	12
6. LANGAN OMINAISUUDET	13
7. TEKNISET TIEDOT	13
8. SOVELLUKSET	14
9. RAUDOITTEEN KOKO	14
10. VALMISTUSVUOSI	14
11. AKUN KÄYTTÖOHJEET	15
12. KÄYTTÖOHJEET	16
13. SÄILYTYS	17
14. VAROITUSÄÄNET JA NOUDATETTAVAT TOIMENPITEET ...	18

SYMBOLIEN MERKITYKSET

- VAROITUS:** Tarkoittaa vaarallista tilannetta, joka voi aiheuttaa vakavan tai hengenvaarallisen vamman, jos sitä ei vältetä.
- VARO:** Tarkoittaa vaarallista tilannetta, joka voi aiheuttaa vähäisen tai kohtuullisen vamman, jos sitä ei vältetä.
- HUOM:** Osoittaa aineellisia vahinkoja koskevan ilmoituksen.

1. OSIEN NIMET

Kuva 1

- | | | |
|--------------------|--------------------|--------------------------------|
| ① Varsi | ⑧ Vapautuspainike | ⑮ Pääkytkin |
| ② Liipaisulukko | ⑨ Vapautuspysäytin | ⑯ Koukku |
| ③ Liipaisin | ⑩ Sidontaohjain | ⑰ Ikkuna |
| ④ Kädensija | ⑪ Keskimerkki | ⑱ Syöttöhammaspyörä |
| ⑤ Akkuyksikkö | ⑫ Sarjanumero | ⑲ Lankaohjain |
| ⑥ Kasetin pysäytin | ⑬ Vääntöasteikko | ⑳ Vyökoukku (myydään erikseen) |
| ⑦ Kasetti | ⑭ Merkkivalo | |

Kuva 2

- ⑳ Akun suojus
- ㉑ Liitännät
- ㉒ Salpa

Kuva 3

Katso JC925-käyttö- ja -huolto-opas.

Kuva 12

- ㉔ Kasetin suojus

Kuva 13

- ㉕ Pidikeura

2. SISÄLLYSLUETTELO

- MAX-raudoitteensitoja/RB441T(CE)
- Litiumioniakkuyksikkö / JPL91440A
- Litiumioniakkulaturi / JC925(CE)
- Virtajohto
- KÄYTTÖOPAS JA TURVALLISUUSOHJEET (tämä kirja)

3. YLEISET SÄHKÖTYÖKALUJEN VAROTOIMET



VAROITUS

LUE KAIKKI TURVALLISUUSVAROITUKSET JA KAIKKI OHJEET.

Varoitusten ja ohjeiden laiminlyönti voi aiheuttaa sähköiskun, tulipalon ja/tai vakavan loukkaantumisen. **Säilytä kaikki varoitukset ja ohjeet tulevaa käyttöä varten.**

Varoituksissa esiintyvä nimitys "sähkötyökalu" tarkoittaa verkkovirran avulla toimivia (johdollisia) sähkötyökaluja tai akkukäyttöisiä (johdottomia) sähkötyökaluja.

1. TYÖALUEEN TURVALLISUUS

- **Pidä työkalu puhtaana ja hyvin valaistuna.** Varjoisat ja pimeät alueet altistavat tapaturmille.
- **Älä käytä sähkötyökaluja räjähdysriskissä ympäristössä kuten helposti syttyvien nesteiden, kaasujen ja pölyn läheisyydessä.** Sähkötyökalut synnyttävät kipinöitä ja voivat sytyttää pölyn tai kaasun palamaan.
- **Älä päästä lapsia tai sivullisia työkalun lähelle sen käytön aikana.** Häiriötekijöistä johtuen saatat menettää työkalun hallinnan.

2. SÄHKÖINEN TURVALLISUUS

- **Sähkötyökalun pistokkeen tulee olla pistorasiaan sopiva. Älä koskaan muokkaa pistorasiaa millään tavoin. Älä käytä adaptereita maattokytettyjen (maadoitettujen) sähkötyökalujen kanssa.** Asianmukainen pistoke ja pistorasia vähentävät merkittävästi sähköiskun vaaraa.
- **Vältä kehon kosketusta maattokytettyyn tai maadoitettuun pintaan, kuten vesijohtoputkeen, lämmityspatteriin, lieteen tai jääkaappiin.** Jos kehosi on maadoitettu, sähköiskun vaara on merkittävästi suurempi.
- **Älä kurkota liian kauas. Pidä tuki ja tasapaino kaiken aikaa.** Se mahdollistaa

- **Älä jätä sähkötyökaluja sateeseen tai märkään paikkaan.** Veden pääsy sähkötyökaluun kasvattaa sähköiskun vaaraa.
- **Älä väärinkäytä virtajohtoa. Älä koskaan käytä virtajohtoa kantamiseen, vetämiseen tai irrottamiseen pistorasiasta. Pidä virtajohto poissa kuumista paikoista, öljystä, terävistä reunoista tai liikkuvista osista.** Vahingoittunut tai sotkeutunut virtajohto lisää sähköiskun vaaraa.
- **Kun käytät sähkötyökalua ulkotiloissa, käytä ulkokäyttöön tarkoitettua jatkojohtoa.** Ulkokäyttöön tarkoitettun virtajohdon käyttäminen vähentää sähköiskun vaaraa.
- **Jos sähkötyökalua on välttämättä käytettävä kosteassa paikassa, käytä jäännösvirtasuojattua (RCD) virtalähdettä.** RCD vähentää sähköiskun vaaraa.

3. HENKILÖKOHTAINEN TURVALLISUUS

- **Ole valppaana, seuraa mitä olet tekemässä ja käytä tervettä järkeä sähkötyökalun käytössä. Älä käytä sähkötyökalua, kun olet väsynyt taikka huumeiden, alkoholin tai lääkkeiden vaikutuksen alainen.** Pienikin huolimaton hetki sähkötyökalun käytössä voi aiheuttaa vakavan loukkaantumisen.
 - **Käytä henkilökohtaisia suojarusteita. Käytä aina silmäsuojaimia.** Asianmukaisissa olosuhteissa käytetyt suojarusteet kuten pölynaamari, liukuestekengät, kypärä ja kuulosuojaimet vähentävät merkittävästi henkilökohtaisen loukkaantumisen vaaraa.
 - **Estä käynnistäminen epähuomiossa. Varmista, että kytkin on pois päältä ennen liittämistä virtalähteeseen ja/tai akkuyksikköön tai ennen kuin otat työkalusta kiinni tai kannat sitä.** Sähkötyökalun kuljettaminen sormi virtakytkimellä tai sähkötyökalun virran ollessa päällä altistaa onnettomuuksille.
 - **Poista kaikki säätöavaimet tai työkalut ennen virran kytkemistä päälle.** Työkalun tai avaimen jättäminen sähkötyökalun pyöriivään osaan kiinni voi aiheuttaa henkilövahingon.
- sähkötyökalun paremman hallinnan odottamattomissa tilanteissa.

- **Pukeudu asianmukaisesti. Älä käytä löysiä vaatteita tai koruja. Pidä hiukset, vaatteet ja käsinneet poissa liikkuvista osista.** Löysät vaatteet, korut tai pitkä tukka voi tarttua kiinni liikkuviin osiin.
- **Jos pölymurointia tai keräystä varten käytetään lisävarusteita, varmista, että ne on liitetty ja niitä käytetään oikein.** Pölynkeräyslaitteiden käyttö voi vähentää pölystä aiheutuvia vaaroja.

4. SÄHKÖTYÖKALUN KÄYTTÖ JA HOITO

- **Älä käytä sähkötyökäluä voimakkeinoin.** Käytä sopivaa sähkötyökäluä käyttötarkoitukseesi. Sopiva työkalu hoitaa asian paremmin ja turvallisemmin niin kuin on suunniteltu.
- **Älä käytä sähkötyökäluä, jos siinä ei ole virransyötön käynnistävää ja katkaisevaa kytkintä.** Mikä tahansa ilman kytkintä toimiva sähkötyökälu on vaarallinen ja korjattava.
- **Irrota pistoke virtalähteestä ja/tai akkuyksikkö sähkötyökäluä ennen säätöjen tekemistä, varusteiden vaihtamista tai työkalun laittamista varastoon.** Tällaiset ehkäisevät turvatoimenpiteet vähentävät sähkötyökäluen epähuomiossa tapahtuvan käynnistymisen vaaraa.
- **Säilytä käyttövalmiudessa oleva sähkötyökälu poissa lasten ulottuvilta, äläkä anna sähkötyökäluä tai ohjeita tuntemattoman henkilön käyttää sitä.** Sähkötyökäluä ovat vaarallisia kokemattomien henkilöiden hallussa.
- **Pidä sähkötyökäluä hyvässä kunnossa.** Tarkista liikkuvien osien epäkohdistukset tai kiinni juuttuminen, osien rikkoutuminen tai tila, joka voi vaikuttaa sähkötyökäluen toimintaan. Jos vahingoittunut, korjauta sähkötyökälu ennen käyttöä. Monet tapaturmat johtuvat huonossa kunnossa olevista sähkötyökäluista.
- **Pidä leikkaavat työkalut terävinä ja puhtaina.** Asianmukaisesti hoidetut ja terävässä kunnossa olevat leikkuutyökäluä eivät jää jumiin niin helposti ja ovat helpompia käsitellä.
- **Käytä sähkötyökäluä, tarvikkeita, teräpaloja jne. näiden ohjeiden mukaisesti huomioimalla työolosuhteet ja käynnissä oleva työtehtävä.** Sähkötyökäluen käyttäminen

muuhun kuin sen käyttötarkoitukseen voi aiheuttaa vaarallisen tilanteen.

5. AKKUKÄYTTÖISEN TYÖKALUN KÄYTTÖ JA HOITO

- **Lataa akut vain valmistajan määrittelemän laturin avulla.** Yhden tyyppiselle akkuyksikölle sopiva laturi voi aiheuttaa tulipalon vaaran käytettynä toisen akkuyksikön kanssa.
- **Käytä sähkötyökäluissa vain nimenomaisesti niitä varten tarkoitettuja akkuyksiköitä.** Muun tyyppisen akkuyksikön käyttö voi aiheuttaa loukkaantumisen tai tulipalon.
- **Kun akkuyksikkö ei ole käytössä, pidä se poissa muista metalliesineistä kuten niiteistä, kolikoista, avaimista, nauloista, ruuveista tai muista vastaavista pienistä metalliesineistä, jotka voivat aiheuttaa liitännänapojen välisen oikosulun.** Akkuliitännöjen oikosulkeminen voi aiheuttaa palovammoja tai tulipalon.
- **Väärinkäytettynä akusta voi vuotaa ulos nestettä; vältä koskettamista siihen.** Jos vahingossa kosketa akkuneesteeseen, huuhtele runsaalla vedellä. Jos nestettä pääsee silmiin, hakeudu lääkärin hoitoon. Akusta vuotava neste voi aiheuttaa ärsytystä ja palovammoja.

6. HUOLTO

- **Huollata sähkötyökäluä valtuutetulla huoltoedustajalla, joka käyttää vain samanlaisia alkuperäisiä varaosia.** Tämä takaa, että sähkötyökäluen turvallisuus säilyy kaikkina aikoina.
- **Älä käytä sähkötyökäluä sateessa, roiskuvassa vedessä tai märässä tai kosteassa paikassa.** Näissä olosuhteissa on kohonnut sähköiskun, vaarallisen toimintahäiriön ja ylikuumentumisen vaara.
- **ÄLÄ HÄVITÄ AKKUYKSIKÖÄ/ AKKUJA POLTTAMALLA TAI UPOTTAMALLA VETEEN.** Akkuyksiköt/ akut on kerättävä talteen, kierrätettävä tai hävitettävä ympäristöystävällisellä tavalla.

- **SUOJAA AKKU KUUMUDELTA, JATKUVALTA AURINGONPAISTEELTA JA TULIPALOLTA.** On olemassa tulipalon vaara.
- **LATAA AKKUYKSIKKÖ LÄMPÖTILASSA 5 °C (41 °F) - 40 °C (104 °F).**



- **ÄLÄ HÄVITÄ SÄHKÖTYÖKALUJA KOTITALOUSJÄTTEEN MUKANA.** Sähkö- ja elektroniikkalaitteiden jätteitä koskevan eurooppalaisen direktiivin 2002/96/EY ja siihen perustuvien kansallisten määräysten mukaan käyttämättömät työkalut on kerättävä erikseen ja hävitettävä ympäristöystävällisellä tavalla.
- **VIALLISET TAI LOPPUUN KULUNEET AKKUYKSIKÖT/AKUT ON KIERRÄTETTÄVÄ DIREKTIIVIN 2006/66/EY MUKAISESTI.**

4. RB441T: TURVATOIMINNOT

1. TARKASTA OSAT ENNEN AKUN ASENTAMISTA

- Tarkasta ruuvit ja varmista, että ne ovat asianmukaisesti kiristetyt. Puutteellinen kireys voi aiheuttaa tapaturman tai rikkoutumisen. Jos ruuvi on löysällä, kiristä se.
- Tarkasta osien kunto. Osat kuluvat käytössä. Huomioi myös puuttuvat tai huonolaatuiset osat. Jos osa täytyy vaihtaa tai korjata, osta varaosa työkalun ostopaikasta tai MAX CO, LTD:n valtuutetulta jälleenmyyjältä. Käytä vain alkuperäisiä ja hyväksytyjä varaosia.

2. ASETA PÄÄKYTKIN (KUVA 6.15) "OFF"-ASENTOON, LIIPAISULUKKO (KUVA 6.2) LOCK-ASENTOON JA IRROTA AKKUYKSIKKÖ (KUVA 6.5), KUN VAIHDAT AKKUA, VAIHDAT TAI SÄÄDÄT SIDONTALANKAA, KUN ESIINTYY HÄIRIÖ JA KUN TYÖKALU EI OLE KÄYTTÖSSÄ

Työkalun jättäminen päälle näissä tilanteissa voi aiheuttaa rikkoutumisia tai vaurioita.

3. PIDÄ SORMET JA KEHON OSAT AINA POISSA VARREN JA SIDONTAOHJAIMEN VÄLISTÄ (KUVA 23)

Muuten voi seurauksena olla vakava loukkaantuminen.

4. PIDÄ SORMET JA KEHON OSAT ETÄÄLLÄ SIDONTALANGASTA TYÖKALUN OLLESSA KÄYTTÖSSÄ

Muuten voi seurauksena olla vakava loukkaantuminen.

5. ÄLÄ OSOITA TYÖKALULLA KETÄÄN PÄIN

Jos työkalu osuu käyttäjään tai lähellä olevaan henkilöön, voi seurauksena olla loukkaantuminen. Kun työskentelet työkalulla, ole erityisen varovainen ja vältä tuomasta käsiä, jalkoja tai muita kehon osia työkalun varren lähelle.

- 6. KUN ET KÄYTÄ TYÖKALUA, PIDÄ SORMET POISSA LIIPAISIMELTA**
Muuten voi seurauksena olla epähuomioissa tapahtuva liipaisimen laukeaminen ja sen seurauksena vakava loukkaantuminen.
- 7. ÄLÄ KOSKAAN KÄYTÄ TYÖKALUA EPÄTAVALLISISSA OLOSUHTEISSA**
Jos työkalu ei ole hyvässä kunnossa tai jos havaitset jotakin epätavallista, kytke työkalu heti pois päältä (asetä pääkatkaisija "OFF"), lukitse liipaisin ja toimita työkalu tarkastettavaksi ja korjattavaksi.
- 8. KUN OLET ASENTANUT AKUN PAIKALLEEN JA JOS TYÖKALU SEN JÄLKEEN TOIMII ILMAN LIIPAISIMEN PAINAMISTA TAI HUOMAAT EPÄTAVALLISTA LÄMPENEMISTÄ, HAJUA TAI ÄÄNTÄ, KESKEYTÄ TYÖKALUN KÄYTTÖ**
Muuten voi seurauksena olla vakava loukkaantuminen. Palauta työkalu jälleenmyyjälle sen turvallisuuden tarkastamista varten.
- 9. ÄLÄ KOSKAAN TEE MUUTOKSIA TYÖKALUUN**
Työkalun muuttaminen heikentää sen suorituskykyä ja käyttöturvallisuutta. Mikä tahansa muuttaminen voi aiheuttaa vakavan loukkaantumisen ja mitätöi työkalun takuun.
- 10. PIDÄ TYÖKALU HYVÄSSÄ KÄYTTÖKUNNOSSA**
Varmistaaksesi käyttöturvallisuuden ja hyvän toimivuuden käsittele työkalua niin, ettei se kulu tai vahingoitu. Pidä työkalun kädensija kuivana ja puhtaana varsinkin öljystä ja rasvasta.
- 11. KÄYTÄ VAIN HYVÄKSYTTYÄ AKKUYKSIKKÖÄ**
Jos työkalu kytketään muuhun virtalähteeseen kuin hyväksytyyn akkuyksikköön, kuten esim. ladattavaa auton akkuun, työkalu voi vahingoittua, rikkoutua, ylikuumentua tai jopa syttyä palamaan. Älä kytke tätä työkalua mihinkään muuhun virtalähteeseen kuin hyväksytyyn akkuyksikköön.
- 12. VARMISTA PARAS MAHDOLLINEN SUORITUSKYKY LATAAMALLA AKKU TÄYTEEN ENNEN KÄYTTÖÄ**
Uusi tai pitkään käyttämättömänä ollut akku voi olla tyhjä ja saattaa vaatia lataamista sen palauttamiseksi täyteen lataustilaansa. Ennen kuin käytät työkalua, muista ladata akku siihen tarkoitettulla MAX-akkulaturilla.
- 13. AKUN LATAUKSEN VAROTOIMENPITEET**
- 13-1 Käytä vain MAX-akkulaturia ja MAX-akkuyksikköä.**
Muuten akku voi ylikuumentua ja syttyä palamaan aiheuttaen vakavan loukkaantumisen.
- 13-2 Lataa akku AC-virtalähteen seinäpistorasiasta 220–240 V.**
Muuten voi seurauksena olla ylikuumentuminen tai riittämätön lataus, mikä saattaa aiheuttaa vakavan loukkaantumisen.
- 13-3 Älä koskaan käytä muuntajaa.**
- 13-4 Älä koskaan kytke akkulaturia moottorikäyttöisen generaattorin tasavirtalähteeseen.**
Laturi rikkoutuu tai vahingoittuu palaessaan.
- 13-5 Vältä akkuyksikön lataamista sateella, kosteassa paikassa tai paikassa, jossa voi roiskua vettä.**
Kostean tai märän akkuyksikön lataaminen voi aiheuttaa sähköiskun tai oikosulun ja sen seurauksena palovahinkoja tai se voi jopa syttyä palaamaan.
- 13-6 Älä kosketa virtajohtoa tai pistoketta märällä kädellä tai käsineellä.**
Tästä voi seurata sähköiskun aiheuttama loukkaantuminen.
- 13-7 Älä peitä laturia liinalla tai muulla peitteellä akun lataamisen aikana.**
Se voi aiheuttaa ylikuumentumisen ja palovahinkoja, tai laturi voi jopa syttyä palamaan.
- 13-8 Pidä akkuyksikkö ja laturi poissa kuumuudesta tai liekkien läheltä.**
- 13-9 Älä lataa akkuyksikköä helposti syttyvien materiaalien lähellä.**
- 13-10 Lataa akkuyksikkö hyvin tuuletetussa tilassa.**
Vältä lataamasta akkuyksikköä, jos siihen paistaa suoraan aurinko.
- 13-11 Lataa akkuyksikkö lämpötilassa 5–40 °C (41–104 °F).**

13-12 Vältä akkulaturin jatkuvaa käyttöä.

Anna laturin levätä 15 minuuttia latausten välillä välttääksesi laitteen toimintahäiriöt.

13-13 Mitkä tahansa tuuletusaukkoja tai akkuyksikön liitäntöjä tukkivat esineet voivat aiheuttaa sähköiskun tai toimintahäiriöitä.

Käytä laturia pölyttömässä ja kaikin puolin puhtaassa ympäristössä.

13-14 Käsittele virtajohtoa varovasti.

Älä kannaa akkulaturia virtajohdosta kiinni pitämällä. Älä vedä pistoketta irti pistorasiasta virtajohdosta kiinni pitämällä; se vahingoittaa virtajohtoa, katkaisee johtimia tai aiheuttaa oikosulun. Älä päästä virtajohtoa kosketukseen terävien työkalujen, kuumien materiaalien tai rasvojen kanssa. Vahingoittunut virtajohto on korjattava tai vaihdettava.

13-15 Älä lataa tällä laturilla sellaisia akkuja, joita ei ole tarkoitettu ladattaviksi.

13-16 Tämä laturi ei ole tarkoitettu lasten tai vammaisten henkilöiden käytettäväksi ilman valvontaa.

13-17 Lapsia on pidettävä silmällä, jotta he eivät leiki laturin kanssa.

13-18 Suojaa akkuyksikön liitäntä (kuva 2.22) akkusuojaus (kuva 2.21) avulla.

Kun akkuyksikköä ei käytetä, laita suojaus liitäntään oikosulkujen estämiseksi.

13-19 Älä päästä akkuyksikön liitäntää (metalliosa) oikosulkuun.

Oikosulku liitännässä saa aikaan suuren virran, mikä aiheuttaa akkuyksikön ylikuumentumisen ja vahingoittumisen.

13-20 Älä jätä työkalua autoon tai säilytä sitä autossa tai suorassa auringonpaisteessa kesällä. Työkalun jättäminen kuumiin olosuhteisiin voi heikentää akkuyksikön suorituskykyä.

13-21 Älä varastoi täysin tyhjentyneitä akkuyksikköä. Jos täysin tyhjä akkuyksikkö poistetaan järjestelmästä ja jätetään näin pitkäksi aikaa, se voi vahingoittua. Lataa akku uudelleen heti, kun se on tyhjentynyt.

14. KÄYTÄ SUOJAKÄSINEITÄ KÄYTTÄESSÄSI TYÖKALUA

Valmiissa sidoksessa on teräviä reunoja. Varo koskettamasta teräviin reunoihin vakavien loukkaantumisten välttämiseksi.

15. ENNEN TYÖKALUN KÄYTTÖÄ

(Kuvat 4 ja 5) Varmista, että turvatoiminnot toimivat asianmukaisesti. Jos ne eivät toimi, vältä työkalun käyttöä.

5. TYÖKALUN ERITTELYT JA TEKNISET TIEDOT

TUOTEKUVAUS	MAX-raudoitteensitoja TWINTIER
TUOTENUMERO	RB441T(CE)
MITAT (akun kanssa)	(K) 295 mm x (L) 120 mm x (P) 330 mm
PAINO	2,5 kg / 5,6 lbs (akun kanssa)
AKKU	Litiumioniakkuyksikkö / JPL91440A
KÄYTTÖLÄMPÖTILA	-10 – 40 °C (14 – 104 °F)
KOSTEUS	80 % tai vähemmän (suhteellinen kosteus)

<AKKULATURI>

TUOTEKUVAUS	Litiumioniakkulaturi
TUOTENUMERO	JC925(CE)
TULO	AC 220–240 V, 50/60 Hz, 1,4 A, 160 W
LÄHTÖ	DC 14,4 V 7,5 A, DC 18 V 5,4 A, DC 25,2 V 4,5 A
PAINO	1,5 kg / 3,3 lbs
KÄYTTÖLÄMPÖTILA-ALUE	5–40 °C (41–104 °F)
KÄYTTÖYMPÄRISTÖN KOSTEUS	80 % tai vähemmän (suhteellinen kosteus)

<AKKUYKSIKKÖ>

TUOTEKUVAUS	Litiumioniakkuyksikkö
TUOTENUMERO	JPL91440A
NIMELLISJÄNNITE	DC 14,4 V (3,6 V x 4 kennoa)
NIMELLISKAPASITEETTI	3,9 Ah (3 900 mAh)
LATAUSAIKA	Pikalataus – noin 33 minuuttia (noin 90 % kapasiteetista) Täyslataus – noin 45 minuuttia (100 % kapasiteetista)
TARVIKKEET	Akun suojus
PAINO	0,5 kg / 1,1 lbs
LATAUSLÄMPÖTILA	5–40 °C (41–104 °F)
KÄYTTÖLÄMPÖTILA-ALUE	0–40 °C (32–104 °F)
KÄYTTÖYMPÄRISTÖN KOSTEUS	80 % tai vähemmän (suhteellinen kosteus)

SIDOSTA PER LATAUS	Noin 4 000 sidosta (*seuraavissa olosuhteissa: normaali lämpötila, käyttämätön täyteen ladattu akku ja 13 mm x 13 mm:n / #4 x #4 raudoite)
---------------------------	--

6. LANGAN OMINAISUUDET

SIDONTALANKA		TW1061T	TW1061T-PC	TW1061T-EG
LANGAN TYYPPI		Karkaistu lanka	Monipäälllystetty lanka	Sähkögalvanoitu lanka
HALKAISIJA		1,0 mm	1,1 mm	1,0 mm
SIDOSTA/ KELA	10 mm × 10 mm / #3 × #3	Noin 265 sidosta	Noin 230 sidosta	Noin 265 sidosta
	13 mm × 13 mm / #4 × #4	Noin 240 sidosta	Noin 210 sidosta	Noin 240 sidosta
	22 mm × 16 mm × 16 mm / #7 × #5 × #5	Noin 170 sidosta	Noin 150 sidosta	Noin 170 sidosta

*RB441T ei ole yhteensopiva TW898-sarjan tai TW1525-sarjan kanssa.

7. TEKNISET TIEDOT

7-1 MELU

Mitattu arvo standardin EN 60745 mukaisesti:

A-painotettu äänenpaineen taso (LpA): 79 dB

Epätarkkuus (KpA): 3 dB

A-painotettu äänitehon taso (LWA): 79 dB

Epätarkkuus (KWA): 3 dB

7-2 TÄRINÄ

Mitattu arvo standardin EN 60745 mukaisesti:

Tärinän kokonaisarvot (ah): 0,5 m/s²

Epätarkkuus (K): 0,1 m/s²

- Ilmoitettu tärinäemissioarvo on mitattu standardin testimenetelmän mukaisesti, ja sitä voidaan käyttää työkalujen keskinäiseen vertailuun.
- Ilmoitettua tärinäemissioarvoa voidaan käyttää myös altistumisen alustavassa arvioinnissa.



VAROITUS

- Tärinäemissio työkalun todellisen käytön aikana voi poiketa ilmoitetusta emissioarvosta työkalun käyttötavan mukaan.
- Muista tunnistaa käyttäjän suojaamisen turvatoimet, jotka perustuvat arvioon altistumisesta todellisissa käyttöoloissa (ottaen huomioon kaikki käyttöjakson osat, kuten ajat, jolloin työkalu on sammutettuna ja jolloin se on valmiustilassa varsinaisen toiminnan lisäksi).

- (1) SÄTEILYPÄÄSTÖ 30–1000 MHz, luokka A

Varoitus

Tämä on luokan A tuote. Kotitalousympäristössä tuote voi aiheuttaa radiohäiriöitä, missä tapauksessa käyttäjän täytyy ehkä ryhtyä asiaankuuluihin toimenpiteisiin.


- (2) Ylijänniteluokka – luokka 1 standardin IEC 60664-1 mukaan
- (3) Saastumisloukka – luokka 4 standardin IEC 60664-1 mukaan
- (4) Suunnitteluohjeet – konedirektiivi, liite 1, EN60745-1, EN60745-2-18

8. SOVELLUKSET


- Esivalettu betonipaneeli
- Rakennuksen perustus
- Liikerakennus
- Tiet ja sillat
- Lattialämmitysputki

9. RAUDOITTEEN KOKO


■ 2 raudoitteen yhdistelmä

	Minimi	Maksimi
	10 mm × 10 mm / #3 × #3	22 mm × 22 mm / #7 × #7 25 mm × 19 mm / #8 × #6

■ 3 raudoitteen yhdistelmä

	Minimi	Maksimi
	10 mm × 10 mm × 10 mm / #3 × #3 × #3	22 mm × 16 mm × 16 mm / #7 × #5 × #5 25 mm × 13 mm × 13 mm / #8 × #4 × #4

■ 4 raudoitteen yhdistelmä

	Minimi	Maksimi
	10 mm × 10 mm × 10 mm × 10 mm / #3 × #3 × #3 × #3	16 mm × 16 mm × 13 mm × 13 mm / #5 × #5 × #4 × #4

10. VALMISTUSVUOSI

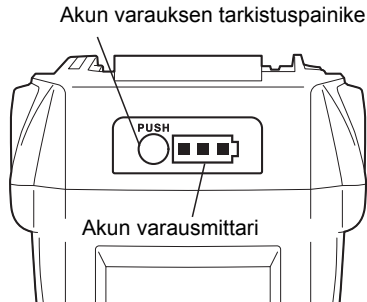
Tämä tuotteen rungossa on valmistusnumero (kuva 1.⑫). Valmistusnumeron kaksi ensimmäistä numeroa ilmaisevat valmistusvuoden.

(Esimerkki)
17526035D






↑
Vuosi 2017

11.AKUN KÄYTTÖOHJEET

Akun varauksen merkkivalo



- (1) Akun varaus tarkistetaan (muulloin kuin ladattaessa tai latauksessa olevaa työkalua käytettäessä) painamalla akun varauksen tarkistuspainiketta.
- (2) Akun varausmittari näyttää akun senhetkisen varaustason.

	Akun varaus: 0 %	Akun varaus: noin 0–10 %	Akun varaus: noin 10–40 %	Akun varaus: noin 40–70 %	Akun varaus: noin 70–100 %
Akun varausmittari	 Yksikään merkkivaloista ei pala	 Yksi punainen merkkivalo vilkkuu	 Yksi punainen merkkivalo palaa	 Kaksi punaista merkkivaloa palaa	 Kolme punaista merkkivaloa palaa

Akkuyksikön käyttöikä

Jos jokin alla kuvattu tila havaitaan, akkuyksikön käyttöikä on lopussa. Vaihda se uuteen. Vaikka akkuyksikkö on ladattu oikein (ladattu täyteen), sidonta-aika on huomattavasti lyhyempi.

HUOM

- Älä lataa akkuyksikköä, kun näin tapahtuu. Jos moottorin pyörimisnopeus hidastuu, akkuyksikön katsotaan olevan lähes tyhjä. Työkalun käyttäminen edelleen aiheuttaa akun ylipurkautumisen, mikä lyhentää akkuyksikön käyttöikää ja saa aikaan työkalun päärrungon toimintavikoja.
- Älä käytä akkuyksikköä, kun sen käyttöikä on lopussa. Se aiheuttaa työkalun päärrungon toimintavikoja. Lisäksi jos ladataan sellaista akkuyksikköä, jonka käyttöikä on päätynyt, se johtaa laturin toimintahäiriöön.

Litiumioniakun kierrätys

MAX-akkuyksikössä käytetään litiumioniakkua, jonka hävittäminen normaalin kotitalousjätteen mukana voi olla lain vastaista. Pyydä paikallisilta jätehuoltoviranomaisilta tarkemmat ohjeet siitä, kuinka akku tulee hävittää ja toimittaa kierrätykseen.



VARO

Kun hävität akkuyksikön, aseta suojus paikalleen akkuliitintään (ja kiinnitä teippamalla) oikosulkujen estämiseksi.

12. KÄYTTÖOHJEET

1. Sidontalangan asettaminen

(Kuva 6) Aseta pääkytkin (15) OFF-asentoon, liipaisulukko (2) LOCK-asentoon ja irrota akkuyksikkö (5).



VARO

- Älä pudota sidontalankaa tai kohdistaa siihen voimakasta iskuja. Muuten seurauksena voi olla vaurio ja työkalun toimintahäiriö.
- Varo langan päätä, kun otat sidontalangan kätehen. Se voi aiheuttaa vamman.

1-1 (Kuva 9) Paina työkalun vapautuspainiketta (8) ja varmista, että painike osuu vapautuspysäyttimeen (9).

1-2 (Kuva 10) Vedä kiepillä olevan sidontalangan pää ulos.

KÄYTÄ VAIN MÄÄRITTELYN MUKAISTA SIDONTALANKAA (MAX TW1061T -sarja).

Muun kuin määrittelyn mukaisen sidontalangan käyttäminen voi vahingoittaa työkalua. Käytä siis vain määrittelyn mukaista MAX TW1061T -sarjaa.

RB441T ei ole yhteensopiva TW898-sarjan tai TW1525-sarjan kanssa.

ÄLÄ KÄYTÄ RUOSTUNUTTA LANKAA

Ruostuneen langan käyttö voi aiheuttaa työkalun toimintahäiriön.

1-3 (Kuva 11) Kierrä kasetin pysäytintä (6) 45° vastapäivään.

1-4 (Kuva 12, 13) Avaa kasetin suojus (24) ja aseta sidontalanka kasettiin (7) kelan pidikeura (28) ylöspäin.

1-5 (Kuva 14) Tartu työkaluun vasemmalla kädellä, pidä langan päätä kiinni oikealla kädellä ja poista lanka pidikeurasta.

HUOM

Uuden sidontalangan 2 päätä ovat kiertyneet.

1-6 (Kuva 15) Suorista langan pää ja aseta kiertynyt lanka lankaohjaimen (19) samansuuntaisesti.

1-7 (Kuva 16) Tarkista ikkunasta, että langan kiertynyt osa on ohittanut kaksi syöttöhammaspyörää (18).

1-8 (Kuva 17) Paina vapautuspysäytin (9) ylös ja varmista, että vapautuspainike on nostettu ylös.

1-9 (Kuva 18) Sulje kasetin suojus ja kierrä kasetin pysäytintä 45° myötäpäivään.

Jos ikkuna on likainen

Avaa ikkuna (kuva 1.17) ja pyyhi lika pois ikkunan sisäpuolelta pehmeällä liinalla. Sulje ikkuna uudelleen puhdistuksen jälkeen, jotta työkaluun ei pääse vieraita esineitä.

2. RB441T-työkalun käyttäminen

(Kuva 6) Aseta pääkytkin (15) OFF-asentoon, liipaisulukko (2) LOCK-asentoon ja irrota akkuyksikkö (5).

2-1 (Kuva 19) Kiinnitä akkuyksikkö painamalla kiinni työkalun päärunkoon, kunnes se naksahtaa paikalleen.

2-2 (Kuva 20) Kun pääkytkin (15) käännetään ON-asentoon, kärjen koukku (kuva 1.16) pyörii automaattisesti alustusta varten. Älä missään tapauksessa vie sormia minkään pyörivän ja liikkuvan osan lähelle. Aseta pääkytkin ON-asentoon ja liipaisulukko (2) UNLOCK-asentoon.

2-3 (Kuva 21) Käännä työkalu 45° kulmaan raudoitustankojen risteyskohdassa.

2-4 (Kuva 22) Kohdista keskimerkki (11) raudoitustankojen risteyskohdan keskelle.

2-5 Kun liipaisinta vedetään, työkalu suorittaa automaattisen sidontatoimien sarjan (syöttö, katkaisu, kiristys ja sidonta).



VAROITUS

- (Kuva 23) Kun pääkytkin (kuva 1.15) käännetään ON-asentoon, kärjen koukku (kuva 1.16) pyörii automaattisesti alustusta varten. Älä missään tapauksessa vie sormia minkään pyörivän ja liikkuvan osan lähelle.
- Älä kosketa mitään pyörivää ja liikkuvaa osaa, kuten kärjen koukkuja tai sidontalankaa, sidontatyön aikana (koneen ollessa käytössä).

3. Sidontalangan poistaminen

(Kuva 6) Aseta pääkytkin (15) OFF-asentoon, liipaisulukko (2) LOCK-asentoon ja irrota akkuyksikkö (5).

- 3-1 (Kuva 9) Paina työkalun vapautuspainiketta (⑧) ja varmista, että painike osuu vapautuspysäyttimeen (⑨).
- 3-2 (Kuva 11) Avaa kasetin suojus kiertämällä kasetin pysäytintä (⑥).
- 3-3 (Kuva 24) Poista sidontalanka kasetista.
- 3-4 (Kuva 25) Poista lanka ja muovikappale lankaohjaimesta.

4. Kun sidontalanka loppuu

(Kuva 26) Muovikappale irtoaa, kun se käytetään loppuun normaalisti, ja ne voidaan hävittää erikseen muovina ja metallilankana. (Normaalin käytön jälkeen jäljelle jää noin 20 cm)

(Kuva 6) Aseta pääkytkin (⑮) OFF-asentoon, liipaisulukko (②) LOCK-asentoon ja irrota akkuyksikkö (⑤).

5. Kireyden säätö

(Kuva 27.⑬) Tämän säätöpyörän avulla voidaan langan kireyden väntömomenttia säätää hieman. Lisää kireyttä kiertämällä vastapäivään. Vähennä kireyttä kiertämällä myötäpäivään.

6. Automaattinen virrankatkaisuominaisuus

Työkalussa on automaattinen virrankatkaisuominaisuus, joka vähentää akun virrankulutusta, kun työkalua ei käytetä.

Jos työkalua ei käytetä 30 minuutin aikana, työkalu kytkeytyy automaattisesti pois päältä. Kun virta on katkaistu automaattisesti ja haluat taas käyttää työkalua, kytke pääkytkin ensin pois ja sen jälkeen päälle.

7. Sopivan kireyden

- 7-1 (Kuva 21) Käännä työkalu 45° kulmaan raudoitustankojen risteyskohdassa.
- 7-2 (Kuva 22) Kohdista keskimerkki (⑪) raudoitustankojen risteyskohdan keskelle.
- 7-3 (Kuva 28) Pidä työkalu kohtisuorassa raudoitustankojen risteyskohdan pintaan nähden.

Työkalun toiminnan aikana

Älä liikuta työkalua sitomisen aikana, ennen kuin työkalu päättää sidonnan automaattisesti.

- 7-4 (Kuva 29) Tee sidokset vuorotteleviin suuntiin.

- 7-5 (Kuva 30) Sidonta ristiin.
Taita ensimmäisen sidoksen solmu ennen toisen sidoksen tekemistä.

8. Aiemmin käytetyn sidontalangan lataaminen uudelleen

(Kuva 31) Aseta 2 lankaa kiertämättä niitä lankaohjaimen (⑰).

13. SÄILYTYS

Älä säilytä työkalua kylmissä ympäristöoloissa. Säilytä työkalu lämpimässä. Kun työkalua ei käytetä, se tulee varastoida lämpimässä ja kuivassa paikassa. Pidä se lasten ulottumattomissa.

SIDONTALANKAKELAN POISTAMINEN

Kun sidontalanka on loppu, poista kela työkalusta.

TYÖKALUN SÄILYTYS

Kun sidontatyö on lopetettu tai kun työkalua ei tulla käyttämään vähään aikaan, aseta pääkytkin (kuva 1.⑮) OFF-asentoon ja liipaisulukko (kuva 1.②) LOCK-asentoon ja irrota akkuyksikkö (kuva 1.⑤). Varastoi työkalu ja tarvikkeet hyvin tuuletettuun paikkaan, jonka lämpötila on korkeintaan 40 °C (104 °F).
Varastoi akkuyksikkö, jossa on oikosulun estävä akkusuojaus (kuva 2.⑳), hyvin tuuletettuun paikkaan, jonka lämpötila on korkeintaan 30 °C (86 °F).

14. VAROITUSÄÄNET JA NOUDATETTAVAT TOIMENPITEET

Työkalu antaa varoitusääniä alla kuvatuissa olosuhteissa. Jos äänimerkki kuuluu, noudata alla kuvattujen olosuhteiden mukaisia toimenpiteitä.

VAROITUS

- Jos alla kuvattuja olosuhteita esiintyy, aseta pääkytkin (kuva 1.15) OFF-asentoon ja liipaisulukko (kuva 1.2) LOCK-asentoon ja irrota akkuyksikkö (kuva 1.5) ennen seuraavia toimenpiteitä.
- Älä missään tapauksessa kosketa kärjen sidonta- tai pyöriviä osia, kun asetat pääkytkimen ON-asentoon.

<Eri äänimerkit ja noudatettavat toimenpiteet>

Äänimerkit	Mahdollinen syy	Noudatettavat toimenpiteet
Kerran (pi, pi, pi...)	Lanka on juuttunut koukkuun (kuva 1.16)	Tarkista, onko koukkuun juuttunut lankaa tai jotain muuta
	Moottori on kuuma	Anna työkalun levätä ja jäähtyä
Kaksi kertaa (pipi, pipi, pipi...)	Akku varaus vähissä	Lataa akkuyksikkö
	Akkuyksikkö ei ole kunnolla paikallaan	Aseta akkuyksikkö kunnolla paikalleen
Kolme kertaa (pipipi, pipipi, pipipi...)	Sidontalanka on loppunut	Vaihda uusi sidontalanka
	Sidontalanka on juuttunut	Avaa kasetin suojus (kuva 12.24) ja korjaa juuttunut lanka
Jatkuva korkea äänimerkki (pii...)	Sidontaohjain (kuva 1.10) on auki	Tarkista tuetut raudoitteen halkaisijat
Yksi lyhyt sekä jatkuva korkea ja matala äänimerkki (pipo / pii poo pii poo...)	Sisäinen rakenne, vika sisäisessä käyttömekanismissa	Lopeta käyttö välittömästi ja aseta pääkytkin (kuva 6.15) OFF-asentoon ja liipaisulukko (kuva 6.2) LOCK-asentoon ja irrota akkuyksikkö (kuva 6.5) ennen neuvojen kysymistä. Ota sitten yhteyttä laitteen myyjään tai MAX CO., LTD:n valtuutettuun jälleenmyyjään.

<Kun äänimerkkiä ei kuulu, mutta toimintahäiriötä epäillään>

Oire	Mahdollinen syy	Noudatettavat toimenpiteet
Pääkytkin on ON-asennossa, mutta työkalu ei toimi	Tyhjä akku	Vaihda uusi akku ja tarkista, toimiiko se
Tuote ei toimi	Automaattinen virrankatkaisuominaisuus käytössä	Kokeile kytkeä pääkytkin (kuva 1.15) OFF-asennosta ON-asentoon
Sidonta ei toimi kunnolla	Lanka koskettaa raudoitteita sidonnan aikana	Sido niin, ettei lanka kosketa raudoitteita
Kiertyy irti	Raudoitteen koko ei ole sopiva	Käytä tuettujen raudoitteiden halkaisijoiden kanssa
	Kireyden säätöpyörä on liian tiukalla	Säädä kireyden säätöpyörää (kuva 1.13)
Kireys on liian löysällä	Sidottu osa ei ole keskimerkin kohdalla (kuva 22.11)	Kohdista keskimerkki raudoitustankojen risteyskohdan keskelle ja vedä laukaisinta
	Raudoitteen koko ei ole sopiva	Käytä tuettujen raudoitteen halkaisijoiden kanssa
	Kireyden säätöpyörä on liian löysällä	Kiristä kireyden säätöpyörää (kuva 1.13)
Sidonnan muoto on vääristynyt	Kuluneita tai rikkoutuneita osia	Lopeta käyttö välittömästi ja aseta pääkytkin (kuva 6.15) OFF-asentoon ja liipaisulukko (kuva 6.2) LOCK-asentoon ja irrota akkuyksikkö (kuva 6.5) ennen neuvojen kysymistä. Ota sitten yhteyttä laitteen myyjään tai MAX CO., LTD:n valtuutettuun jälleenmyyjään.
Lisääntynyt tukkeutumistaajuus		

- Tämän käyttöohjeen sisältöä voidaan muuttaa ja parantaa ilman erillistä ilmoitusta.

MAX

MAX CO., LTD.

MAX EUROPE B.V.

The Netherlands
Phone: +31-36-546-9669
FAX: +31-36-536-3985
office@max-europe.com
www.max-europe.com

170425-00/00

