



## Barryvox S2

Hitri vodnik

### Kontakt:

**Švica (sedež podjetja)**  
Mammut Sports Group AG  
Birren 5, CH-5703 Seon  
+41 (0)62 769 81 81  
info@mammut.com

### Evropa

Mammut Sports Group GmbH  
Mammut Basecamp 1  
DE-87787 Wolfertschwenden  
+49 (0)8334 3620 0  
germany@mammut.com

### Severna Amerika

Mammut Sports Group Inc.  
458 Hurricane Lane  
Williston, US-VT 05495  
+1 800 451 5127  
info@mammutusa.com

### Dodatne informacije:



#### Aplikacija Barryvox®

Konfiguracija naprave Barryvox® S2,  
Posodobitve vdelane programske  
opreme, Park za usposabljanje  
Barryvox®, Podaljšanje garancije



#### Barryvox.com

Lavinski tečajji, priročnik, podpora  
za opremo, podaljšanje garancije

SWISS DESIGN • SINCE 1862

## 1. Uvod

Čestitamo vam za nakup naprave Barryvox® S2. V tem priročniku se boste seznanili z osnovnim delovanjem in uporabo vaše lavinske žolne.

Lavinska žolna Barryvox® je primerna za vse športe na lavinsko ogroženih terenih, saj ti predstavljajo naravno nevarnost. Znanje in izkušnje so bistvenega pomena, saj zmanjšajo morebitne poškodbe ali celo smrt. Ne odpravljajte se na teren, če vas ne spremlja usposobljena oseba ali če sami niste ustrezno usposobljeni in izkušeni. Bodite pozorni, razumni in se zavedajte morebitnih nevarnosti. Nikoli ne hodite sami na lavinsko ogrožen teren. Pred uporabo lavinske žolne na lavinsko ogroženem terenu MORATE prebrati in razumeti navodila za uporabo! Nepravilna uporaba lahko bistveno oteži iskanje zasutih oseb in negativno vpliva na učinkovitost ter varnost te naprave. Lavinska žolna mora biti vedno varno pripeta na vaše telo.

V nujnih primerih je ključno, da obvladate teorijo in prakso ozaveščanja o lavinski nevarnosti ter se redno usposablja. Skrbno načrtujte in se nikoli ne odpravite na lavinsko ogrožen teren brez bistvene četverice opreme (lavinska žolna, lopata, sonda in lavinski nahrbtnik).

## 2. Začetek uporabe

### 2.1. Namestite in zategnite varnostno vrstico in vstavite baterije

- Varnostno vrstico namestite skozi zanko na napravi.
- Odprite prostor za baterije, vstavite priložene alkalne baterije in zaprite pokrovček tako, da se zaskoči na svoje mesto.

### 2.2. Namestite aplikacijo Barryvox®

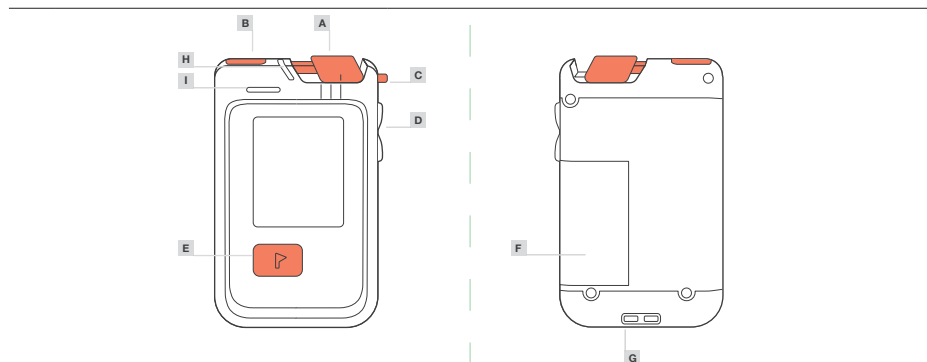
- Namestitev: posodobitev vdelane programske opreme
- Organizacija: konfiguracija naprave
- Usposabljanje: park za usposabljanje Barryvox®
- Ugodnost: podaljšanje garancije

### 2.3. Je aplikacija nameščena? Povežite napravo Barryvox® prek povezave Bluetooth®

- Na pametnem telefonu vklopite Bluetooth, odprite aplikacijo Barryvox® in izberite »Add device« (»Dodaj napravo«).
- Glavno stikalo naprave Barryvox® premaknite iz položaja OFF v položaj SEND. Po vklopu je povezava Bluetooth aktivna 90 sekund.
- Povezava Bluetooth med napravo Barryvox® in pametnim telefonom je vzpostavljena.
- Na pametnem telefonu jo potrdite s »Connect« (»Poveži«).
- Ko opravite vse spremembe, prekinite povezavo v aplikaciji. Naprava Barryvox® bo zdaj oddala tri zaporedne piske za potrditev, da je v načinu oddajanja.

Med turo ne uporabljajte povezave Bluetooth! Dokler je naprava Barryvox® povezana s pametnim telefonom, ne bo oddajala signala.

## Vodenje



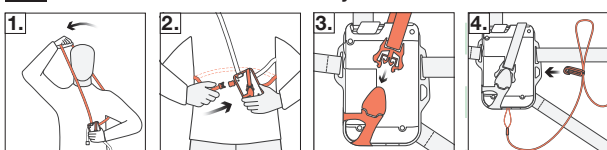
<b>A</b> Glavno stikalo OFF / SEND / SEARCH	Položaj OFF: Naprava je izklopljena Položaj SEND: Naprava je v načinu oddajanja Položaj SEARCH: Naprava je v načinu iskanja
<b>B</b> Gumb za odklepanje	Pritisnite, da glavno stikalo premaknete iz položaja SEND. Gumba za odklepanje ni treba pritisniti za nastavljanje v položaj SEND.
<b>C</b> Pomoč za preklapljanje med položajem SEARCH in položajem SEND	Preklop iz položaja SEARCH v položaj SEND
<b>D</b> Stranska gumba	Brskajte po seznamu
<b>E</b> Gumb za označitev	Potrditev izbire V načinu SEARCH: Označite najdeno zasuto osebo.
<b>F</b> Prostor za baterije	
<b>G</b> Zanka za varnostno vrstico	
<b>H</b> Indikatorska lučka za način SEND	Utripa vsako sekundo: Oddajni signal je v redu Ne utripa: Oddajni signal je moten (opazujte opozorilo na zaslonu) V načinu Rescue SEND lučka dvakrat utripne vsake 3 sekunde
<b>I</b> Zvočnik	

## Uporabniški vmesnik

Način SEND		V prvih nekaj sekundah po vklopu: Nastavitve Preverjanje skupine Dokler ste v nastavitvah, naprava Barryvox® ne pošilja oddajnega signala.
Način SEND		Simbol Bluetooth (utripa 90 sekund po vklopu, v tem času se lahko vzpostavi povezava s pametnim telefonom) Podatki o zasutju Stanje baterije Način oddajanja Potrditev samotestiranja
Način SEND		Člani skupine Vodja skupine Informacije o statusu ali opomba za vodjo skupine Pritisnite gumb za označitev, da končate preverjanje skupine in preidete v način SEND.
Način SEARCH		Smer iskanja Iskanje signala Izbrana zasuta oseba Oddaljenost od zaznanega signala Število zasutih oseb Hitrost iskanja in položaj

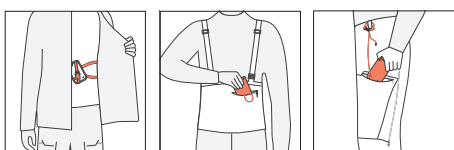
## 3. Na turo

### 3.1. Namestitev sistema za nošenje



1. Črni pas sistema za nošenje potegnite čez glavo in levo roko.
2. Sivi elastični pas namestite okoli pasu in zapnite zaponko. Nastavite dolžino pasu tako, da je sistem za nošenje blizu vašega telesa in se varno prilega.
3. Napravo Barryvox® vstavite v držalo tako, da je zaslon obrnjen proti sistemu za nošenje, in zapnite zaponko okoli naprave Barryvox®.
4. Vponko varnostne vrvice vpnite na sistem za nošenje.

### Opozorilo



Napravo Barryvox® s sistemom za nošenje (priloščljivo) nosite na spodnjem sloju oblačil in jo prekrijte z vsaj enim slojem oblačil.

Napravo Barryvox® brez sistema za nošenje nosite v sprednjem žepu na zadrgo v hlačah ali nprsniku. Varnostno vrstico pripnite na hlače ali jo potegnite skozi pas.

Zaslon naprave Barryvox® naj bo vedno usmerjen proti telesu.

### 3.2. Preverite oddaljenost od motečih dejavnikov

Kovinski ali elektronski predmeti lahko negativno vplivajo na signal lavinske žolne. To vključuje pametne telefone, radijske postaje, naglavne svetilke, športne ure, akcijske kamere, ogrevane rokavice, srčne spodbujevalnike in magnetne gume. Preverite, ali je vaša lavinska žolna od kovinskih ali elektronskih predmetov oddaljena vsaj 20 cm, kot je navedeno v nadaljevanju:

- V načinu SEND: 20 cm
- V načinu SEARCH: 50 cm, elektronske naprave pa naj bodo izklopljene

Naprava Barryvox® od trenutka vklopa neprekinjeno izvaja samotestiranje, pri čemer preverja stanje baterije in splošno delovanje. Upošteвайте navodila na napravi Barryvox® in se ne odpravite na turo, če je prikazano opozorilo.

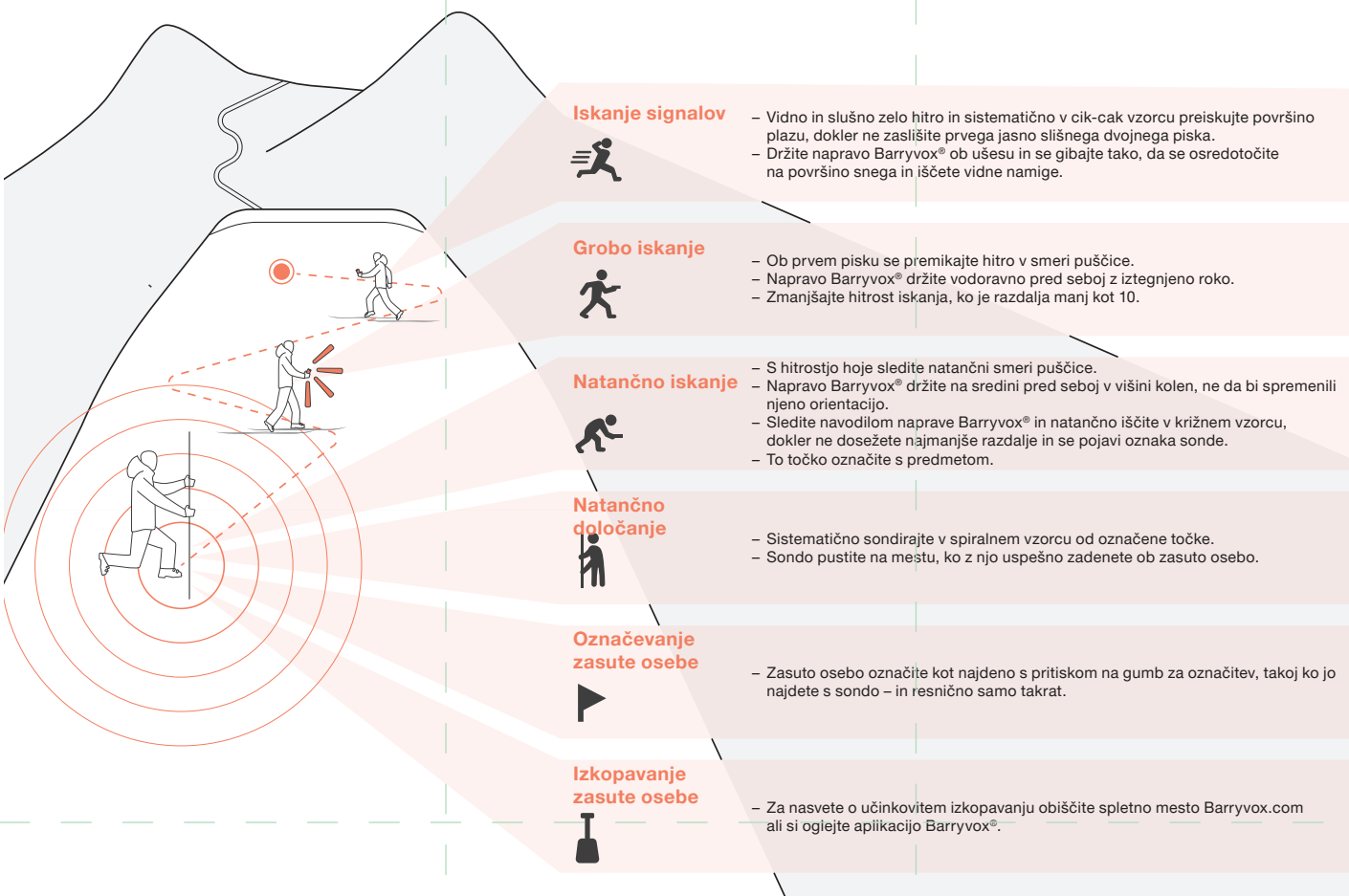
Opozorilo: Naprava oddaja z zmanjšano oddajno močjo.

## 4. V načinu iskanja

Da bi bilo iskanje zasutih oseb uspešno v nujnih primerih, je potrebno natančno in redno usposabljanje. Informacije o postopku iskanja in reševanja, park za usposabljanje Barryvox® in podrobnosti o lavinskih tečajjih v vaši okolici najdete na spletni strani Barryvox.com in v aplikaciji Barryvox®.

Ali ste odgovorni za iskanje z lavinsko žolno?	<input type="checkbox"/>
Da	<input type="checkbox"/>
Ne, za to skrbijo drugi. Osredotočen sem na iskanje po površini, sondiranje, iskanje z lopato, klic na pomoč ali prvo pomoč.	<input type="checkbox"/>
Napravo Barryvox® nastavite v način SEARCH.	<input type="checkbox"/>
	Napravo Barryvox® nastavite v način Rescue SEND. To storite tako, da glavno stikalo premaknete iz položaja SEARCH v položaj SEND in pritisnete gumb za označitev.
	Način Rescue SEND začasno utiša vaš signal, da se izognete motnjam med reševalnimi akcijami. Če naprava Barryvox® vsaj 4 minute ne zazna gibanja, predpostavlja zasutje in samodejno ponovno oddaja signal.

### 4.1. Postopek iskanja



### Postopek iskanja za več zasutih oseb

Če je lahko zasutih več ljudi, nadaljujte z iskanjem. Vse zasute osebe spremljajte v napravi Barryvox®. Simbol zastavice v stranski vrstici označuje, da je bila zasuta oseba zaznana in označena.

### 4.3. Samodejno preklapljanje iz načina iskanja v način oddajanja

Če vas med iskanjem ujame sekundarni plaz, se naprava Barryvox® po 4 minutah brez posredovanja ali premikanja uporabnika samodejno preklapi v način SEND.

## 5. Servis in vzdrževanje

### 5.1. Kontrolni pregled

- Pred vsako turo in po njej**
- Ohišje ne sme biti poškodovano, zaslon pa mora biti lahko berljiv.
  - Vsa stikala in gumbi morajo delovati pravilno.
  - Prostor za baterije mora biti suh in brez rje.
  - Pred vsako turo morajo biti baterije naprave Barryvox® napolnjene vsaj do 40 % pri alkalnih baterijah in vsaj do 30 % pri litijevih baterijah.

### Pred začetkom sezone

- Preverite, ali je treba baterije zamenjati, in pri tem uporabljajte samo nove alkalne (LR03/AAA) ali litijeve (L92/AAA) baterije iste vrste, nikoli pa ne baterij za ponovno polnjenje. Pri zamenjavi baterij z novimi vedno zamenjajte vse baterije hkrati.
- Preverite, ali so na voljo posodobitve vdelane programske opreme.

### Po sezoni

- Odstranite baterije iz naprave, da preprečite njihovo razlitje med daljšim shranjevanjem.
- Naprava naj bo redno uradno pregledana. Datum naslednjega vzdrževanja je viden, ko izklopite napravo Barryvox®.

### 5.2. Informacije, pomembne za varnost

Upošteвайте naslednja varnostna navodila in nas kontaktirajte, če imate kakršnakoli vprašanja ali če niste prepričani o čemerkoli. Naprava Barryvox® je bila razvita z največjo skrbnostjo in upoštevanjem vseh dejavnikov, pomembnih za varnost. Kljub temu pa ostajajo naslednja možna tveganja:

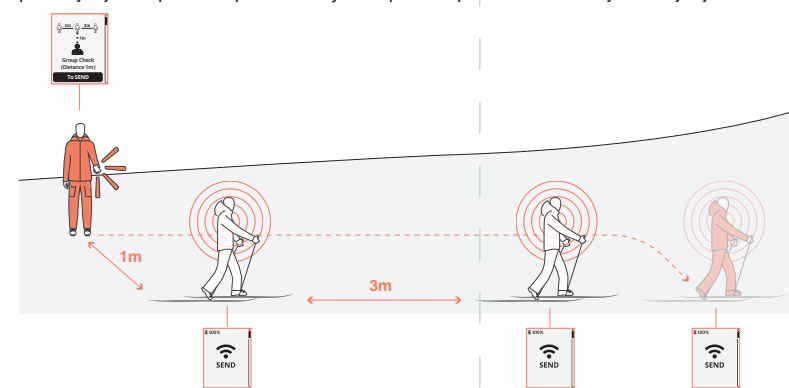
- Nevarnost izgube naprave od nepravilnem nošenju: Napravo Barryvox® hranite v predvidenem sistemu za nošenje ali zavarovani torbi in jo zavarujte z varnostno vrstico.
- Nevarnost eksplozije zaradi nepravilno uporabljenih baterij ali poškodovanih baterij, nevarnost nepravilnega prikaza zmogljivosti zaradi nepravilno uporabljenih baterij: Uporabljajte samo alkalne (LR03/AAA) 1,5 V ali litijeve (L92/AAA) 1,5 V baterije. Ne uporabljajte poškodovanih baterij.

### 3.3. Nastavite v način SEND

Naprava Barryvox® naj bo v vseh situacijah, ko obstaja nevarnost plazov, nastavljena v način SEND. Zaradi varčevanja z energijo se zaslon po 30 sekundah ugasne. Če ga želite znova aktivirati, pritisnite kateri koli gumb.

### 3.4. Izvedba skupinskega preverjanja

Preden se odpravite na turo, mora vodja skupine preveriti lavinske žolne vseh članov skupine s funkcijo preverjanja skupine. Naprava Barryvox® preveri pravilno delovanje oddajanja in moč signala.



1. Vsi člani skupine preklapijo svoje lavinske žolne v način SEND.
2. Vodja skupine preklapi svojo napravo Barryvox® iz načina OFF v način SEND in v prvih 5 sekundah pritisne gumb za označitev, da se začne preverjanje skupine.
3. Člani skupine stojijo vsaj 3 m narazen drug od drugega, da ne bi motili signala drug drugega.
4. Vodja skupine preveri signal vseh lavinskih žoln enega za drugim na razdalji 1 m, **vendar ne manj kot 0,5 m**.

Naprava Barryvox® vodje skupine mora oddati vsaj en dvojni pisk in prikazati potrditev »Group Check OK« (»Preverjanje skupine je v redu«) na razdalji preverjanja za vsako lavinsko žolno, ki se preverja.

Ne uporabljajte testirane naprave, če v prikazani testni razdalji ni slišati nobenega zvoka ali se prikaže opozorilo.

V primeru nepravilnosti preverite:

- Ali je lavinska žolna v načinu SEND?
- Ali so baterije v redu?
- Ali je upoštevano pravilo razdalje?

Ali je opozorilo še vedno prikazano? Vašo napravo naj pregleda proizvajalec.

5. Vodja skupine zaključi preverjanje skupine z gumbom za označitev in tako preklapi v način SEND. To potrdi zaporedje treh piskov.