



## Barryvox® 2

### Guide rapide

#### Contact :

**Suisse (Siège social)**  
Mammut Sports Group AG  
Birren 5, CH-5703 Seon  
+41 (0)62 769 81 81  
info@mammut.com

#### Europe

Mammut Sports Group GmbH  
Mammut Basecamp 1  
DE-87787 Wolfertschwendon  
+49 (0)8334 3620 0  
germany@mammut.com

#### France

Mammut France SAS  
Bâtiment MB21  
Parc d'activité des Longéray  
FR-74370 Epagny Metz-Tessy  
+33 (0)9 73 05 01 70

service-fr@mammut.com

#### Plus d'informations :



#### Application Barryvox®

Configuration de l'appareil  
Barryvox® 2, mises à jour du  
micrologiciel, Zone d'entraînement  
Barryvox®, Extension de la garantie



#### Barryvox.com

Cours de préparation aux avalanches,  
Manuel, Support d'équipement,  
Extension de garantie

SWISS DESIGN • SINCE 1862

## 1. Introduction

Félicitations pour l'achat de votre Barryvox® 2. Ce manuel a pour objectif de vous familiariser avec le fonctionnement de base et l'utilisation de votre détecteur de victimes d'avalanche. Le détecteur de victimes d'avalanche Barryvox® est adapté à tous les sports pratiqués en terrain propice aux avalanches, qui présentent des dangers inhérents à la pratique de ces sports. Les connaissances et l'expérience sont essentielles pour réduire le risque de blessure, voire de décès. Ne vous engagez pas sur le terrain si vous n'êtes pas accompagné d'une personne expérimentée ou si vous ne disposez pas d'une formation et d'une expérience suffisantes. Soyez attentif, rationnel et conscient des dangers possibles. Ne vous engagez jamais seul sur un terrain propice aux avalanches. Vous DEVEZ lire et comprendre le manuel d'utilisation avant d'utiliser l'appareil en terrain propice aux avalanches ! Une utilisation incorrecte peut considérablement nuire à la recherche de personnes ensevelies ainsi qu'à votre sécurité et aux performances de l'appareil. Le détecteur de victimes d'avalanche doit toujours être fermement attaché à votre corps. En cas d'urgence, il est essentiel que vous maîtrisiez la théorie et la pratique de la sensibilisation aux avalanches. Pour cela, vous avez besoin de vous entraîner régulièrement. Planifiez soigneusement vos sorties et ne vous engagez jamais dans une zone propice aux avalanches sans les 4 éléments essentiels (émetteur-récepteur, pelle, sonde et sac à dos d'avalanche).

## 2. Pour commencer

### 2.1. Attachez la dragonne et insérez les piles

- Attachez la dragonne à l'œillet de l'appareil.
- Ouvrez le compartiment à piles, insérez les piles alcalines fournies et refermez le rabat en l'enclenchant.

### 2.2. Installez l'application Barryvox®

- Installation : Mises à jour du micrologiciel
- Organisation : configuration de l'appareil
- Entraînement : zone d'entraînement Barryvox®
- Avantage : extension de la garantie

### 2.3. L'application est installée ? Connectez votre Barryvox® via Bluetooth®

- Activez le Bluetooth sur votre smartphone, ouvrez l'application Barryvox® et sélectionnez « Ajouter un appareil ».
- Faites basculer l'interrupteur principal du Barryvox® de OFF à SEND. Après la mise en marche, le Bluetooth est actif pendant 90 secondes.
- La connexion Bluetooth entre le Barryvox® et le smartphone est établie.
- Confirmez sur votre smartphone en cliquant sur « Connect ».
- Déconnectez dans l'application après avoir effectué toutes les modifications. Le Barryvox® émet alors une séquence de trois bips pour confirmer qu'il est en mode de transmission.

N'utilisez pas la connexion Bluetooth pendant vos sorties ! Tant que le Barryvox® est connecté à un smartphone, il n'émet pas de signal.

## Guide

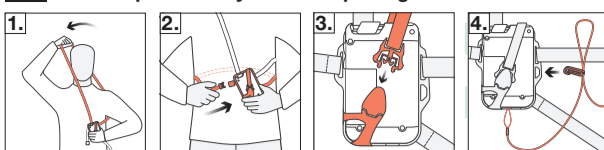
<b>A</b> Interrupteurs principaux OFF / SEND / SEARCH	Position OFF : l'appareil est éteint Position SEND : l'appareil est en mode émission Position SEARCH : l'appareil est en mode recherche
<b>B</b> Bouton de déverrouillage	Maintenir enfoncé pour retirer le mode SEND. Le bouton de déverrouillage n'est pas nécessaire pour passer en mode SEND.
<b>C</b> Aide pour basculer des modes SEARCH à SEND	Basculer du mode SEARCH au mode SEND
<b>D</b> Bouton de marquage	Confirmer la sélection En mode SEARCH : marquer la personne ensevelie comme localisée
<b>E</b> Compartiment des piles	
<b>F</b> Œillet pour dragonne	
<b>G</b> Témoin lumineux SEND	Clignotement toutes les secondes : signal de transmission OK Pas de clignotement : signal de transmission altéré (observer l'avertissement sur l'écran) En mode Rescue SEND, double clignotement toutes les 3s
<b>H</b> Haut-parleur	

## Interface utilisateur

SEND		Dans les premières secondes après la mise en marche : Vérification de groupe
SEND		Symbole Bluetooth (clignotant pendant 90 secondes après la mise en fonction, durée pendant laquelle une connexion avec le smartphone peut être établie)
		État des piles
		Mode émission
		Confirmation de l'autotest
SEND		Membres du groupe
		Responsable du groupe
		Informations sur l'état ou note pour le responsable
		Appuyez sur le bouton de marquage pour terminer la vérification du groupe et passer au mode SEND
SEARCH		Direction de recherche
		Recherche de signal
		Personne ensevelie sélectionnée
		Distance par rapport au signal détecté

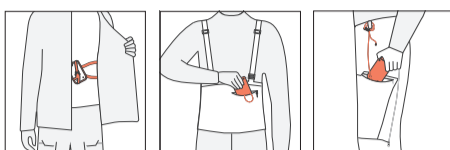
## 3. En expédition

### 3.1. Mise en place du système de portage



- Faites passer la sangle noire du système de portage par-dessus votre tête et votre bras gauche.
- Placez la bande élastique grise autour de votre taille et enclenchez la fermeture rapide. Ajustez la longueur des sangles pour que le système de portage soit près de votre corps et bien ajusté.
- Insérez le Barryvox® dans le support en orientant l'écran vers le système de portage et enclenchez la fermeture rapide autour du Barryvox®.
- Attachez le mousqueton de la dragonne au système de portage.

### Avertissement



Portez le Barryvox® dans le système de portage (recommandé) par-dessus la première couche de vêtements et recouvrez-le d'au moins une couche de vêtements.

Portez le Barryvox® sans le système de transport dans la poche avant zippée de votre pantalon ou dans une poche poitrine zippée. Attachez la dragonne à votre pantalon ou passez-la dans une ceinture.

Orientez toujours l'écran du Barryvox® vers votre corps.

### 3.2. Vérifier la distance par rapport aux sources d'interférence

Le signal d'un détecteur de victimes d'avalanche peut être perturbé par des objets métalliques ou électroniques. Il s'agit notamment des smartphones, des radios, des lampes frontales, des montres de sport, des caméras d'action, des gants chauffants, des stimulateurs cardiaques et des boutons magnétiques. Vérifiez que votre DVA se trouve au moins à la distance suivante des objets métalliques ou électroniques :

- Sur SEND : 20 cm
- Sur SEARCH : 50 cm et appareils électroniques éteints

Le Barryvox® effectue toujours un autotest dès sa mise en marche pour vérifier l'état de la batterie et son fonctionnement général. Suivez les instructions figurant sur votre Barryvox® et ne partez pas en expédition si un avertissement s'affiche.

Avertissement : l'appareil transmet avec une puissance de transmission réduite.

## 4. Mode recherche

Pour que la recherche de personnes ensevelies soit réussie en cas d'urgence, l'entraînement doit être effectué régulièrement et avec précision. Vous trouverez des informations sur le processus de recherche et de sauvetage, les zones d'entraînement mobiles Barryvox® et les détails concernant les formations aux avalanches dans votre région sur Barryvox.com et sur l'application Barryvox®.

Prenez-vous en charge la recherche avec le détecteur de victimes d'avalanche ?

Oui

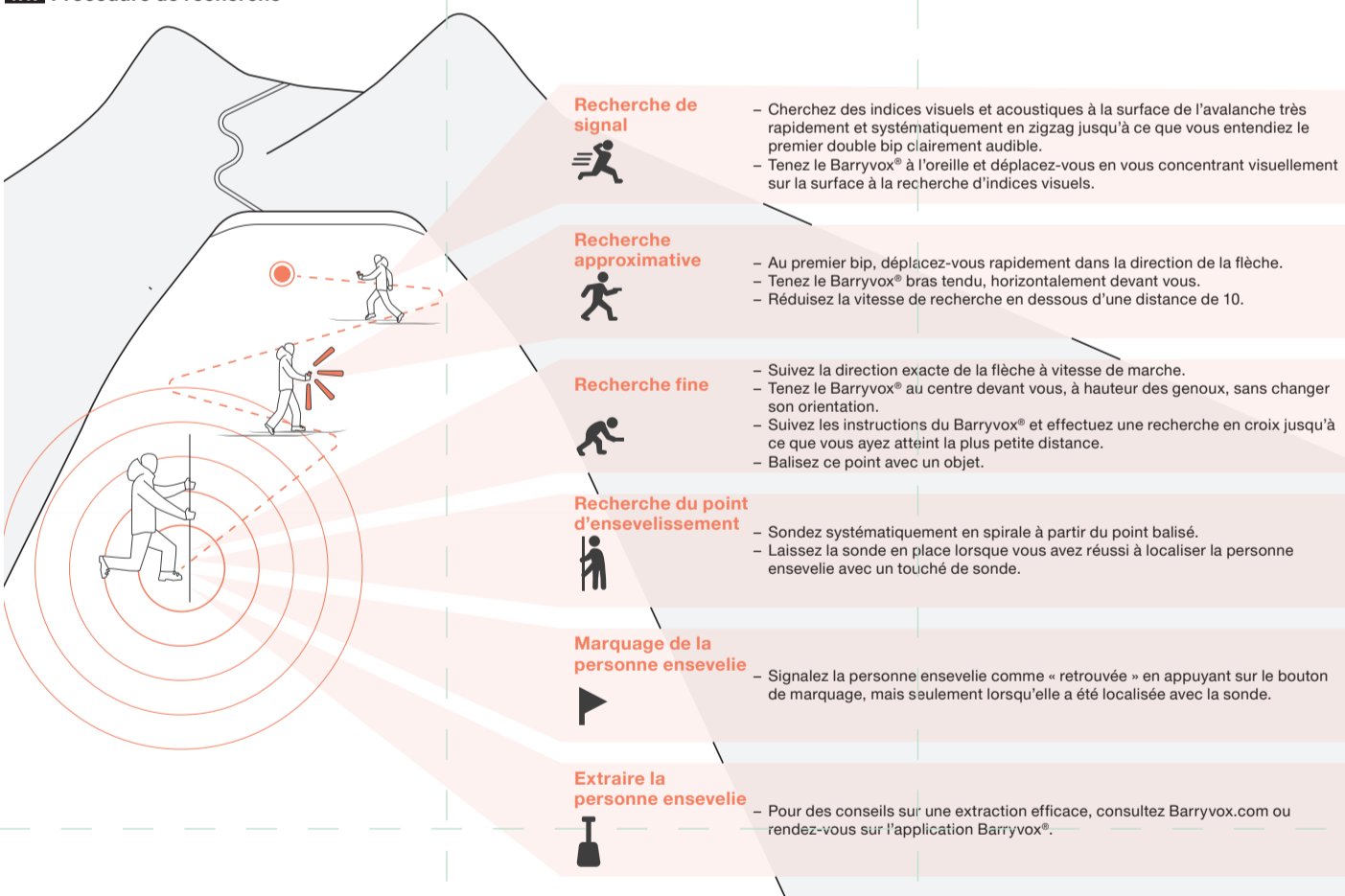
Non, d'autres s'en chargent. Je me concentre sur la recherche en surface, le sondage, le pelletage, l'appel à l'aide ou les premiers secours.

Réglez votre Barryvox® sur SEARCH.

Réglez votre Barryvox® sur Rescue SEND. Pour ce faire, faites basculer l'interrupteur principal de SEARCH à SEND, et appuyez sur le bouton de marquage.

Rescue SEND supprime temporairement votre signal afin d'éviter toute perturbation pendant les sauvetages. Si votre Barryvox® ne détecte aucun mouvement pendant au moins 4 minutes, il suppose un enfouissement et envoie à nouveau un signal automatiquement.

### 4.1. Procédure de recherche



### 4.2. Procédure en cas d'ensevelissement multiple

Si plusieurs personnes sont susceptibles d'être ensevelies, poursuivez la recherche. Gardez une trace de toutes les personnes ensevelies sur votre Barryvox®. Le symbole du drapeau dans la barre latérale indique qu'une personne ensevelie a été détectée et marquée.

### 4.3. Basculement automatique du mode recherche au mode émission

Si vous êtes surpris par une deuxième avalanche pendant la recherche, le Barryvox® bascule automatiquement en mode SEND après 4 minutes sans intervention ni mouvement de l'utilisateur.

## 5. Service et entretien

### 5.1. Vérification

#### Avant et après chaque expédition

- Le boîtier ne doit pas être endommagé et l'écran doit rester facile à lire.
- Tous les interrupteurs et boutons doivent fonctionner correctement.
- Le compartiment à piles doit être sec et exempt de corrosion.
- Avant chaque expédition, l'état des piles de votre Barryvox® doit être d'au moins 40 % avec des piles alcalines.

#### Avant la saison

- Vérifiez si vous devez remplacer vos piles et n'utilisez que des piles alcalines (LR03/AAA) neuves et du même type, jamais de piles rechargeables. Lorsque vous remplacez les piles par des neuves, remplacez toujours toutes les piles en même temps.
- Vérifiez si des mises à jour du micrologiciel sont disponibles.

#### Après la saison

- Retirez les piles de l'appareil pour éviter qu'elles ne coulent pendant un stockage prolongé.
- Faites contrôler officiellement votre appareil régulièrement. La date du prochain entretien est indiquée lorsque vous éteignez votre Barryvox®.

### 5.2. Informations relatives à la sécurité

Veuillez respecter les consignes de sécurité suivantes et nous contacter si vous avez des questions ou des doutes.

Le Barryvox® a été développé avec le plus grand soin et en tenant compte de tous les facteurs importants pour la sécurité. Néanmoins, les risques suivants subsistent :

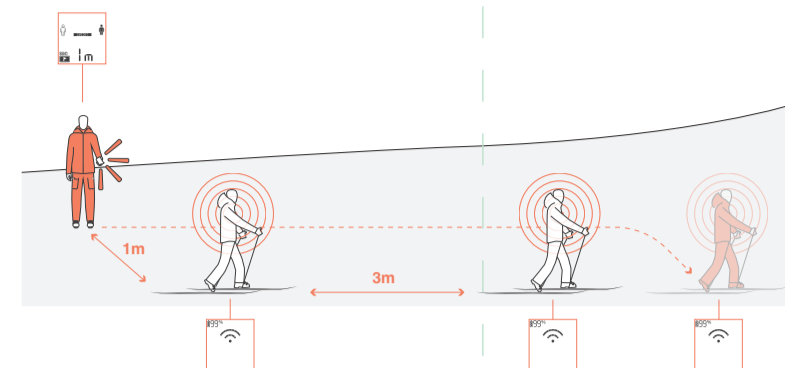
- Risque de perte de l'appareil en cas de port incorrect : Le Barryvox® doit être conservé dans le système de portage prévu ou dans un sac sécurisé et attaché avec la dragonne.
- Risque d'explosion due à des piles mal utilisées ou endommagées, risque d'affichage incorrect de la capacité dû à des piles mal utilisées : n'utilisez que des piles alcalines (LR03/AAA) de 1,5 V. N'utilisez pas de piles endommagées.

### 3.3. Régler sur SEND

Maintenez votre Barryvox® sur SEND dans toutes les situations présentant un risque d'avalanche. Pour économiser de l'énergie, l'écran s'éteint au bout de 30 secondes. Appuyez sur n'importe quelle touche pour le réactiver.

### 3.4. Faire un test de groupe

Avant de partir en expédition, les détecteurs de victimes d'avalanche de tous les membres du groupe doivent être vérifiés par le responsable du groupe à l'aide de la fonction de contrôle de groupe. Le Barryvox® vérifie la fonction de transmission et l'intensité du signal.



- Tous les membres du groupe règlent leur détecteur de victimes d'avalanche sur SEND
- Le responsable fait basculer son Barryvox® de OFF à SEND et appuie sur le bouton Mark dans les 5 secondes pour lancer la vérification du groupe.
- Les membres du groupe se tiennent à une distance d'au moins 3 m les uns des autres afin que le signal des uns n'interfère pas avec celui des autres.
- Le responsable vérifie le signal de tous les DVA, l'un après l'autre, à une distance de 1 m, mais pas à moins de 0,5 m.

Le Barryvox® du responsable du groupe doit émettre au moins un double bip et afficher la confirmation « Group Check OK » à l'intérieur de la distance de test pour chaque DVA contrôlé.

N'utilisez pas l'appareil testé si aucun son n'est audible dans la distance de test affichée ou si un avertissement s'affiche.

En cas d'irrégularités, vérifiez :

- Le DVA est-il réglé sur le mode SEND ?
- Les piles sont-elles en bon état ?
- La distance est-elle respectée ?

L'avertissement est toujours présent ? Faites vérifier votre appareil par le fabricant.

- Le responsable termine le contrôle de groupe à l'aide du bouton de marquage et passe ainsi en mode SEND. Une séquence de trois bips confirme cette opération.

Mise au rebut : à la fin de sa durée de vie, ce produit ne peut être mis au rebut avec les déchets ménagers. Il doit être recyclé par un centre spécialisé dans le recyclage des appareils électroniques.