

Cyrraedd pwynt argyfwng:

Y stori yng Nghymru



**cyngor ar
bopeth**

**citizens
advice**

Hannah Sorley a Lindsey Kearton
Hydref 2024

Cynnwys

Cynnwys	1
Crynodeb gweithredol	2
Deall cymorth argyfwng yng Nghymru	4
Llanw'n codi	6
Byw ar ddim	7
Pwysau o bob ochr	9
Y normal newydd	10
Cylch o argyfwng	10
Agweddau tuag at gymorth argyfwng	12
Pwysau anghyfartal	13
Pobl sydd ag anabledd neu gyflwr iechyd hirdymor	13
Oedolion sengl a thenantiaid cymdeithasol	15
A yw ymyriadau argyfwng yng Nghymru yn diwallu'r angen?	17
Digonolrwydd ymyriadau argyfwng cyfredol	17
Cadw pobl rhag suddo	17
Methiant	19
Terfynau ar gefnogaeth	20
Mynediad at ymyriadau cyfredol	23
Cyfarfod ag anghenion grwpiau penodol	23
Rheolau caeth	25
Ymwybyddiaeth o ymyriadau cyfredol	26
Cynnydd mewn pwysau ar y trydydd sector	28
Beth sydd angen newid	30
Ein hargymhellion	32

Crynodeb gweithredol

Bob blwyddyn ers y pandemig Covid-19 a dechrau'r argyfwng costau byw, rydym wedi gweld mwy a mwy o bobl yn mynd i argyfwng. Yn ystod wyth mis cyntaf 2024 yn unig mae ein gwasanaethau cynghori yng Ngymru wedi helpu dros 25,289 o bobl gyda math o gymorth argyfwng, gan gynnwys y Gronfa Cymorth Dewisol (DAF), atgyfeiriadau i fanciau bwyd, talebau tanwydd a Thaliadau Disgresiwn at Gostau Tai (DHPs).

Mae ein hymchwil ddiweddaraf yn tynnu sylw at realiti newydd pryderus - sef bod yr ymyriadau argyfwng hyn, i lawer o bobl, bellach yn angenrheidiol dro ar ôl tro yn hytrach na dim ond unwaith, a hynny dim ond i gadw eu pen uwchben y dŵr. Yn gynyddol, mae taliadau argyfwng a chefnogaeth bellach yn cael eu cynnwys yng nghyllidebau pobl oherwydd hebddynt, ni allant fforddio hanfodion sylfaenol. Mae hyn yn dangos sut mae natur bod mewn argyfwng wedi newid: mae'r hyn a oedd unwaith yn ddigwyddiad annisgwyl, tymor-byr ym mywyd unigolyn bellach wedi troi'n frwydr barhaus o beidio â chael digon o arian i wresogi cartrefi neu i fwydo teuluoedd.

Mae ein canfyddiadau'n dangos bod cymorth argyfwng cyfredol yn cael ei ymestyn i gynnwys pethau nad oedd erioed wedi'i gynllunio i'w cynnwys, ac er ei fod yn cynnig achubiaeth, mae'n parhau i fethu â chwrdd ag anghenion grwpiau penodol a'r rhai sy'n dioddef caledi difrifol. Er enghraifft, mae cyfyngiadau wedi'u gosod ar y rhan fwyaf o ffurfiau cymorth argyfwng, yn rhannol i sicrhau bod cymaint o bobl â phosibl yn gallu cael mynediad at gymorth; fodd bynnag, mae ein tystiolaeth ni'n dangos y gall y cyfyngiadau hyn olygu bod lefel y cymorth sydd ar gael yn aml yn annigonol i fynd i'r afael â'r angen sy'n bodoli. Mae diffyg hyblygrwydd yn y meini prawf cymhwysedd hefyd yn arwain at rai pobl yn cael cymorth nad yw'n briodol i'w hamgylchiadau.

Mae grwpiau ffocws gyda chynghorwyr rheng-flaen a thrafodaethau bwrdd crwn gyda rhanddeiliaid yn dangos ein bod yn rhedeg allan o declynnau i gefnogi pobl yn y 'normal newydd' hwn. Er mwyn lleihau'r angen am gymorth argyfwng ar gyfer hanfodion bob dydd a biliau, mae angen diwygiadau polisi

ehangach. Mae'r rhain yn cynnwys cyfrifoldebau heb eu datganoli megis sicrhau bod taliadau budd-daliadau o leiaf yn ddigon i dalu costau hanfodol, codi'r isafswm cyflog cenedlaethol, cryfhau hawliau gweithwyr, cyflogaeth ddiogel a safonol, a chymorth biliau ynni wedi'i dargedu.

Rhaid i'r mesurau hyn eistedd ochr yn ochr â chyfrifoldebau Llywodraeth Cymru i sicrhau cartrefi cynnes, fforddiadwy a gofal plant fforddiadwy.

Nes bod y newidiadau polisi hyn yn cael eu gweithredu, bydd angen parhau i gynnal a chryfhau cynllun cymorth argyfwng parhaol yng Nghymru (fel y Gronfa Cymorth Dewisol) i helpu pobl nawr ac yn y dyfodol. Bydd peidio â gwneud hyn yn arwain at gostau tymor-hir uwch fel iechyd cyhoeddus gwaeth a chynnydd mewn digartrefedd.

Rydym yn galw ar Lywodraeth Cymru i:

1. Diogelu cyllid dyfodol ar gyfer y Gronfa Cymorth Ddewisol a rhoi hwb i'r dyraniad ar gyfer blwyddyn ariannol 2025-26 er mwyn diwallu'r angen cynyddol am y cymorth hanfodol hwn.
2. Gynnal adolygiad llawn o ddyluniad y Gronfa Cymorth Dewisol, meini prawf cymhwysedd a gwerth y dyfarniadau i asesu a yw'n dal i fodloni anghenion pobl mewn argyfwng a/neu'n profi caledi ariannol penodol.
3. Amddiffyn cefnogaeth argyfwng ar gyfer defnyddwyr mesuryddion talu ymlaen-llaw sy'n wynebu'r risg o gael eu datgysylltu o gyflenwad ynni, ac ar gyfer aelwydydd sy'n byw oddi ar y grid, gan ei fod yn rhan hanfodol o'r strwythur cefnogi yng Nghymru.
4. Gweithio gydag ystod o sefydliadau (gan gynnwys awdurdodau lleol a'r trydydd sector) i wella rhannu data, gan adeiladu ar a dysgu o'r systemau atgyfeirio sydd eisoes yn eu lle, fel bod pobl mewn angen yn derbyn y cymorth cywir ar yr adeg gywir.

Gellir dod o hyd i fanylion pellach am yr holl argymhellion ar ddiwedd yr adroddiad hwn.

Deall cymorth argyfwng yng Nghymru

Mae cymorth brys ac argyfwng wedi bod yn rhan o'n system cymorth ariannol ehangach ers cryn amser. Mor bell yn ôl â 1988, cyflwynodd yr Adran Gwaith a Phensiynau (DWP) Fenthyciadau Argyfwng i helpu pobl gyda chostau hanfodol ar ôl argyfwng neu drychineb, fel tân neu lifogydd yn eu cartrefi.

Ym mis Ebrill 2013, yn dilyn cyfres o ddiwygiadau i'r system nawdd cymdeithasol gan Lywodraeth y DU, datganolwyd cyfrifoldeb a chyllid ar gyfer Benthyciadau Argyfwng (a Grantiau Gofal Cymunedol). Arweiniodd hyn at Lywodraeth Cymru yn sefydlu'r [Gronfa Cymorth Dewisol \(DAF\)](#) Cymru-gyfan.

Yn debyg i'r math o gymorth y disodlodd, cafodd y DAF ei chynllunio i ddarparu cymorth ariannol i bobl mewn sefyllfaoedd argyfwng neu sy'n dioddef caledi penodol. Yn lle gwneud hyn trwy fenthyciad, mae'n darparu dau fath o grant: Taliadau Cymorth mewn Argyfwng (EAPs) nad ydynt yn cael eu profi ar sail modd i helpu gyda chostau hanfodol fel bwyd, ynni neu deithio; a Thaliadau Cymorth i Unigolion (IAPs) sy'n dibynnu ar brawf modd i helpu pobl i aros, neu ddechrau, byw'n annibynnol yn y gymuned trwy ddarparu rhai nwyddau gwynion a dodrefn.

Mae ymyriadau argyfwng eraill hefyd wedi bod ar gael ers degawdau. Agorodd Trussell ei banciau bwyd cyntaf dros 20 mlynedd yn ôl, tra cyflwynwyd Taliadau Disgresiwn at Gostau Tai (DHPs) gyntaf yn 2001 i helpu pobl mewn sefyllfaoedd agored i niwed oedd angen cymorth ychwanegol gyda chostau tai.

Fodd bynnag, mae'r argyfwng costau byw, yn sgil pandemig Covid-19 a'r dirywiad mewn safonau byw dros ddegawd, wedi golygu bod yr angen am y math hwn o gefnogaeth wedi tyfu'n esbonyddol. Yn ystod y blynyddoedd diwethaf rydym wedi gweld cynnydd enfawr yn y defnydd o fanciau bwyd ac mewn rhannu talebau tanwydd, a mwy o ddibyniaeth ar Taliadau Cymorth mewn Argyfwng o'r Gronfa Cymorth Dewisol a Thaliadau Disgresiwn at Gostau Tai nag erioed o'r blaen.

I helpu i liniaru effaith y cynnydd yng nghostau byw, mae Llywodraeth Cymru wedi buddsoddi mewn ystod o ymyriadau cymorth argyfwng penodol dros y 3 blynedd diwethaf. Mae cynnal cyllid a hyblygrwydd ychwanegol ar gyfer y Gronfa Cymorth Dewisol (a gyflwynwyd yn ystod y pandemig), creu ac ehangu Cynllun Cymorth Tanwydd Cymru (WFSS), yn ogystal â chyllid ar gyfer talebau tanwydd/cymorth i aelwydydd oddi ar y grid a 'chanolfannau cynnes' i gyd wedi helpu i ddarparu cymorth hanfodol i lawer o bobl pan oedd ei angen fwyaf arnynt.

Wrth i bwysau cyllidebol sylweddol barhau, mae llywodraethau cenedlaethol a lleol yn wynebu penderfyniadau gynyddol anodd. Yn dilyn hynny, mae rhywfaint o'r cymorth hwn wedi dod i ben neu wedi'i leihau, tra bod cyllid dyfodol ar gyfer ymyriadau eraill, gan gynnwys DAF, yn parhau'n ansicr.

Er y gall rhai agweddau ar yr economi fod wedi gwella yn ystod y misoedd diwethaf, y gwirionedd i gannoedd o filoedd o bobl ledled Cymru yw bod talu biliau hanfodol y cartref yn parhau i fod yn frwydr go iawn, ac mae'n debygol o aros felly am lawer o fisoedd i ddod. O ystyried y sefyllfa yr ydym ynddi ar hyn o bryd, a **yw'r system gymorth argyfwng gyfredol yn dal i fod yn 'addas i'r diben'?**

Nod cyffredinol ein hymchwil ddiweddaraf yw asesu rôl bresennol a'r dyfodol ymyriadau argyfwng o fewn y system gymorth ehangach i bobl sy'n wynebu caledi a thlodi enbyd yng Nghymru.

Mae'r canfyddiadau a gynhwysir yn yr adroddiad hwn yn seiliedig ar fewnwelediadau o'n data cleientiaid a straeon cleientiaid, grwpiau ffocws gyda dros 20 o gynghorwyr rheng-flaen a thrafodaeth bwrdd crwn gyda rhanddeiliaid allanol. Cynhaliwyd y rhain yn ystod Mehefin a Gorffennaf 2024.

Llanw'n codi

Cynghorydd, De Cymru

'Mae pobl yn mynd o argyfwng i argyfwng ac yn ceisio goroesi'n barhaus'

Yng Nghymru, mae'r galw am gymorth mewn argyfwng wedi cyrraedd lefelau digynsail¹. O gymharu â'r wyth mis cyntaf o 2022 a 2024, mae ein swyddfeydd Cyngor ar Bopeth lleol wedi gweld cynnydd o 17% yn nifer y bobl sy'n dod atynt mewn sefyllfaoedd argyfwng.

Nid yw'r duedd ar i fyny hon yn ymddangos fel ei bod yn arafu:

- ❖ Yn wyth mis cyntaf 2024, fe atgyfeirion ni 14,728 o bobl at fanc bwyd², cynnydd o 14% ar yr un cyfnod yn 2023. Roedd dros draean (37%) wedi cael cymorth gydag atgyfeiriad at fanc bwyd o'r blaen.
- ❖ Yn 2023 fe wnaethom helpu 8,559 o bobl gyda thaleb tanwydd a 5,996 o bobl yn ystod wyth mis cyntaf 2024.
- ❖ Rydym wedi helpu 22% yn fwy o bobl gyda Thaliad Disgresiwn at Gostau Tai ers yr adeg hon y llynedd.
- ❖ Mae nifer y bobl sy'n dod atom ar gyfer ceisiadau neu faterion DAF wedi cynyddu'n sylweddol, gan gyrraedd 6,837 o bobl erbyn Awst 2024, cynnydd o 40% ers yr un pwynt yn 2023.

Ategwyd y canfyddiadau hyn gan ein cynghorwyr a ddywedodd eu bod wedi gweld cynnydd sylweddol yn nifer y bobl yn dod am gymorth mewn argyfwng ers y pandemig. Er enghraifft, mae cynghorwyr yn adrodd eu bod yn gweld nifer uchel o bobl sydd angen atgyfeiriad i fanc bwyd yn ddyddiol ac, er gwaethaf tywydd cynhesach dros fisoedd yr haf, mae rhai yn dal i roi hyd at 8 taleb tanwydd y dydd. Fe nodasant hefyd tuedd bryderus sef bod pobl bellach yn wynebu lefelau uwch o galedi nag o'r blaen, gyda'u sefyllfaoedd yn mynd yn fwyfwy cymhleth.

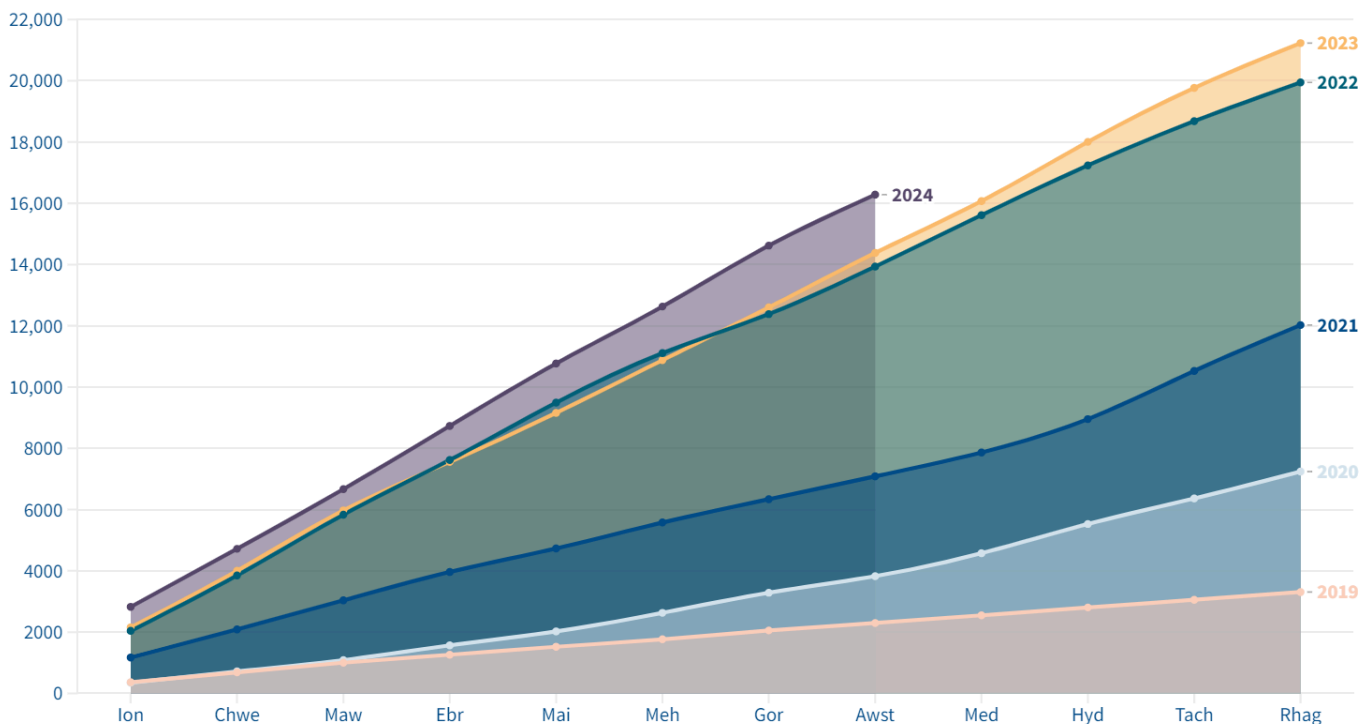
¹Dylid nodi hefyd ers y pandemig fod mecanweithiau atgyfeirio newydd a/neu gryfach wedi'u datblygu rhwng Cyngor ar Bopeth a sefydliadau eraill gan gynnwys Trussell a DAF, felly bydd hyn hefyd wedi cael effaith ar y niferoedd.

²Oherwydd natur ein prosiect Help Through Hardship, mae ein swyddfeydd lleol yng Nghymru yn cyfeirio pobl sy'n byw yng Nghymru a Lloegr at fanciau bwyd.

Cynghorydd, De Cymru

'Cyn y pandemig roedden ni'n arfer gweld efallai 20 o achosion banc bwyd yr wythnos, nawr rydyn ni'n gweld o leiaf 20 y dydd'.

Ffigur 1: Nifer y bobl a helpwyd gyda chefnogaeth elusennol neu atgyfeiriad banc bwyd trwy ein gwasanaethau cyngor yng Nghymru



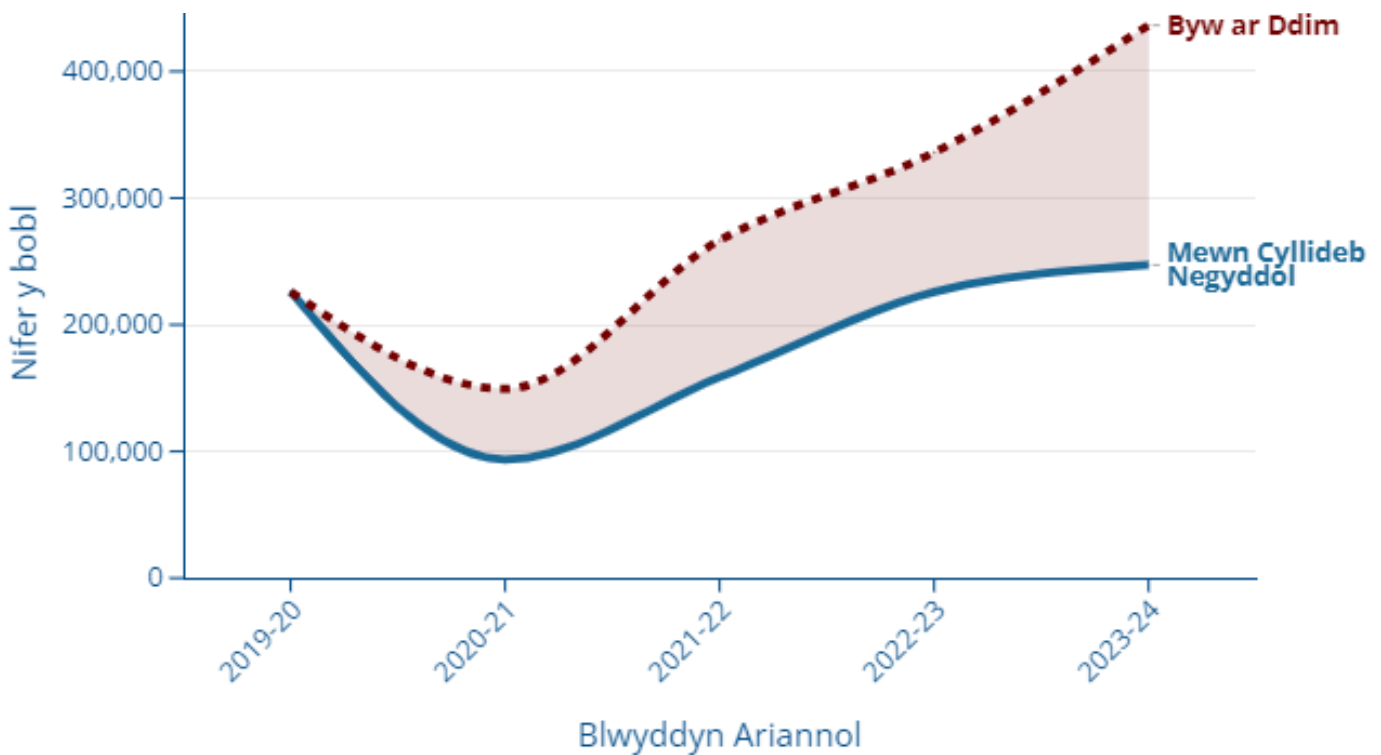
Byw ar ddim

Nid oes unrhyw arwydd bod y tonnau cynyddol hyn o angen am gymorth mewn argyfwng yn dod i ben. Nid oes gan y bobl sy'n dod atom ni ddigon o arian yn dod i mewn i dalu eu costau hanfodol. Mae hyn yn arbennig o wir ar gyfer ein cleientiaid dyled, gyda hanner ohonynt bellach yn byw ar gyllideb negyddol, ond mae'r pwysau'n cael eu teimlo ar draws pob cartref yng Nghymru. Mae'r dadansoddiad a amlinellwyd yn ein Mynegai Coch Cenedlaethol³ yn dangos bod 250,000 o bobl yng Nghymru yn byw ar gyllideb negyddol, tra bod 436,000 ddim

³ [The National Red Index: how to turn the tide on falling living standards](#)

ond yn gallu cadw dau ben llinyn ynghyd trwy dorri eu gwariant yn ôl i lefelau anniogel.

Ffigur 2: Nifer y bobl yng Nghymru sy'n osgoi cyllideb negyddol trwy dorri'n ôl ar wariant hanfodol



Cynghorydd, Gogledd Cymru

'Mae'n siwr y bydd sefyllfaoedd argyfwng fel colli swydd wastad yn bodoli, ond dydi llawer o'r bobl sy'n gofyn am gymorth ddim yn y sefyllfaoedd hyn; yn syml, maen nhw'n ei chael hi'n anodd byw ar incwm isel'

Amlinellodd cynghorwyr sawl ffactor allweddol sy'n sbarduno'r galw cynyddol am gefnogaeth mewn argyfwng, gan gynnwys lefelau budd-daliadau cyffredinol yn rhy isel, cefnogaeth nad yw'n cwmpasu costau hanfodol fel rhent, didyniadau budd-daliadau, a phobl heb unrhyw arian wrth aros am benderfyniad budd-dal. O ganlyniad, mae mwy a mwy o bobl yn canfod eu hunain mewn argyfwng, gan ddibynnu ar sefydliadau'r trydydd sector.

Trussell

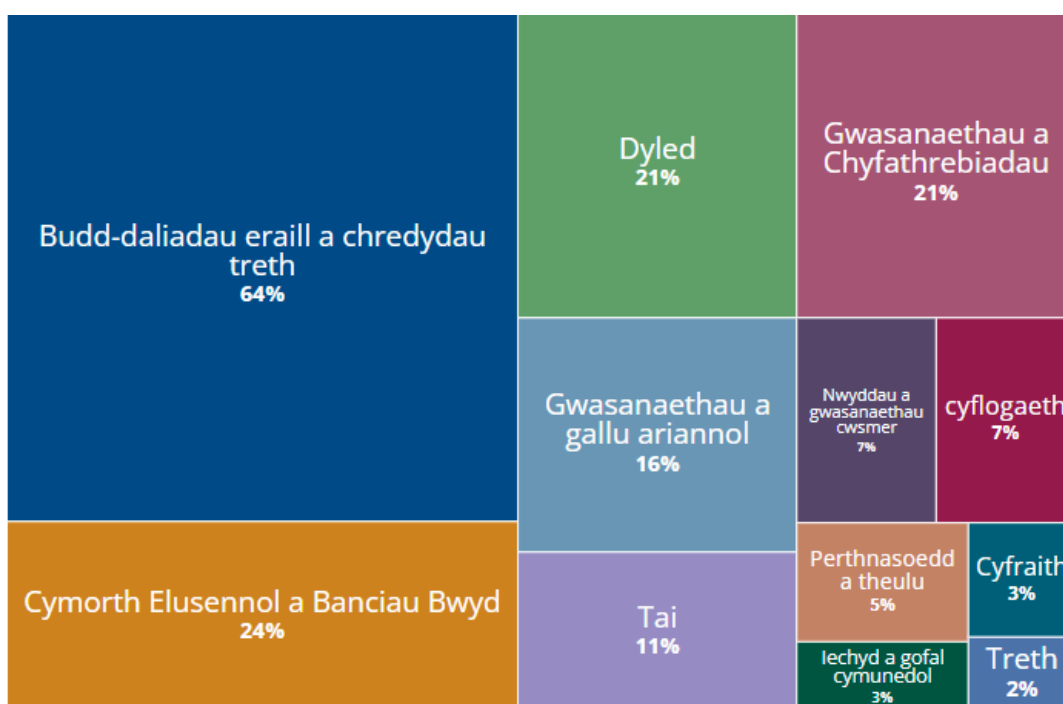
'Mae cymaint ohono [y cynnydd yn y galw am fanciau bwyd] yn ymwneud â diogelwch cymdeithasol, tai ac iechyd meddwl. Nhw yw'r tri mawr.'

Pwysau o bob ochr

At hynny, mae ein data yn dangos bod y galw am gymorth mewn argyfwng yn digwydd yng nghyd-destun pobl angen cyngor ar wahanol faterion eraill. Mae hyn yn dangos cymhlethdod sefyllfaoedd pobl a'r rhyng-gysylltiad rhwng bod mewn argyfwng a chael problemau tymor hwy.

Mae'r siart isod yn dangos canran y cleientiaid a ddaeth atom y llynedd am gyngor ar Gredyd Cynhwysol (UC) yn ogystal â mater arall. Mae'n dangos bod bron chwarter o'r cleientiaid hyn (24%) angen cymorth elusennol neu atgyfeiriad i fanc bwyd - tuedd a adlewyrchwyd hefyd mewn cleientiaid a ddaeth atom am gyngor ar Daliad Annibyniaeth Personol (PIP) a materion eraill. Mae ein data yn dangos mai'r meysydd dyledion mwyaf cyffredin ar gyfer y cleientiaid hyn yw: ôl-ddyledion treth cyngor, dyled ynni a dyled dŵr

Ffigur 3: Ar gyfer ein cleientiaid a ddaeth am gyngor ar Gredyd Cynhwysol, mae'r siart hon yn dangos y gyfran a oedd angen cyngor ar faterion eraill.



Mae hyn yn dangos faint o'r bobl sy'n defnyddio ein gwasanaethau ac sydd angen cymorth argyfwng, yn enwedig y rhai sy'n dibynnu ar fudd-daliadau, yn syml am nad oes ganddynt ddigon o arian i ddod a dau ben llinyn ynghyd. Mae'r canfyddiadau'n cael eu cefnogi gan arolwg diweddar gan Trussell a ganfu fod 70,000 o bobl sy'n hawlio Credyd Cynhwysol yng Nghymru wedi gorfod defnyddio banc bwyd yn y 12 mis diwethaf⁴.

Ymhellach, o'r bobl a ddaeth atom am gymorth elusennol neu atgyfeiriad banc bwyd y llynedd:

- ❖ Roedd angen cyngor ar faterion ynni gan gynnwys fforddiadwyedd gan 36%
- ❖ Roedd angen cyngor ar PIP gan 32%
- ❖ Roedd angen cyngor ar gynyddu eu hincwm gan gynnwys hawl i fudd-daliadau gan 23%
- ❖ Roedd angen cyngor ar ddyled ynni ar 13%
- ❖ Roedd angen cyngor ar ôl-daliadau treth cyngor gan 11%

Mae hyn yn adlewyrchu'r ymdrechion y mae ein cyngorwyr yn eu gwneud i gynyddu incwm pobl trwy gyngor dyled a chyllideb manwl. Ond, fel y dywedodd y rhan fwyaf o gynghorwyr trwy gydol y grwpiau ffocws, er y gall y cyngor a roddant fod yn newid bywyd, nid yw bob amser yn ddigon i dynnu pobl allan o sefyllfa gyllideb negyddol neu argyfwng.

Y normal newydd

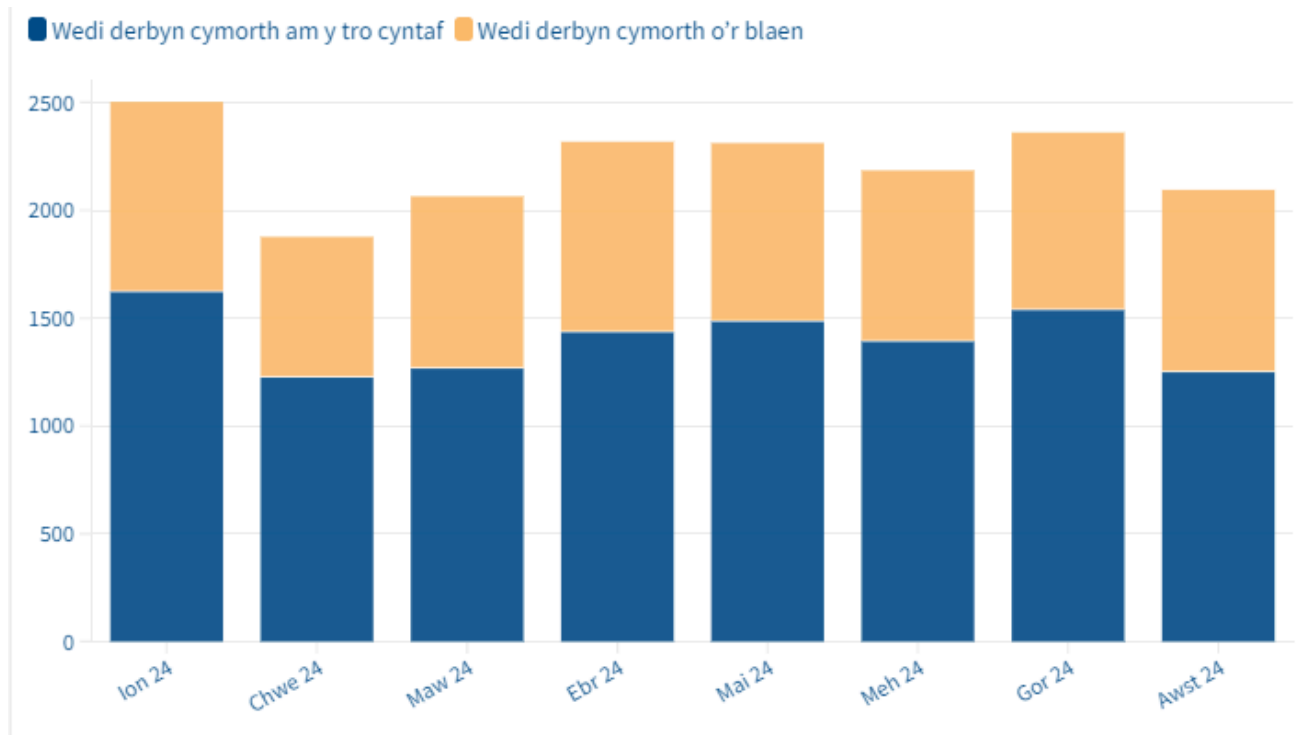
Cylch o argyfwng

Trwy gydol ein sesiynau grŵp ffocws, roedd cynghorwyr yn tynnu sylw'n gyson at y ffaith bod cefnogaeth argyfwng wedi esblygu i fod yn 'normal newydd' i lawer o'u cleientiaid. Mynegodd cynghorwyr eu bod yn aml yn gweld yr un bobl dro ar ôl tro yn dod am gymorth mewn argyfwng - arwydd digalon i staff rheng-flaen o natur gyfyngedig ymyriadau a'r angen am newid mwy sylweddol i achub pobl o galedi tymor-hir. Er enghraifft, ym mis Awst eleni, gwelodd ein swyddfeydd lleol

⁴ The Guardian, [Most working families on Universal Credit struggle to buy essentials](#), Medi 2024

1,252 o gleientiaid a oedd angen atgyfeiriad at fanc bwyd am y tro cyntaf, a 843 o gleientiaid a oedd angen atgyfeiriad at fanc bwyd am yr ail waith ar ôl cael cymorth o'r blaen.

Ffigur 4: Nifer y bobl sydd angen atgyfeiriad i fanc bwyd am y tro cyntaf neu fel cleient ailadroddol fesul mis



Datgelodd ein hymchwil hefyd newid sylweddol ym mhroffil demograffig y rhai sy'n ceisio cymorth argyfwng am y tro cyntaf. Mae cynghorwyr bellach yn cynorthwyo unigolion na fyddai, dim ond pum mlynedd yn ôl, wedi bod angen cymorth o'r fath. Er enghraifft, dywedodd cynghorwyr fod mwy o bensynwyr a phobl oedd â chynilion ar un adeg, bellach yn ymweld â swyddfeydd Cyngor ar Bopeth Lleol am gymorth am y tro cyntaf. Mae'r cyfuniad hwn o ad-gleientiaid a newydd yn gyrru'r don o gefnogaeth argyfwng.

Yn aml mae pobl hefyd angen mwy nag un math o ymyrraeth argyfwng. Roedd y rhan fwyaf o gynghorwyr yn cytuno, pan fo angen taleb tanwydd ar rywun, yn aml mae angen atgyfeiriad banc bwyd arnynt hefyd yn ystod yr un apwyntiad. Yn 2023, roedd 1 ym mhob 4 (26%) o'r bobl a ddaeth am atgyfeiriad banc bwyd

hefyd angen atgyfeiriad taleb tanwydd ac roedd 1 ym mhob 5 (21%) hefyd angen cymorth gyda'r Gronfa Cymorth Dewisol (DAF). Rhannwyd yr un mewnwleidiadau hyn yn ystod y drafodaeth bwrdd crwn.

Cynghorydd, De Cymru

'Rydyn ni'n gweld cymaint o ad-gleientiaid, nid yw cynnal y gefnogaeth am gymaint o amser yn ymarferol'.

National Energy Action

'Mae yna aelwydydd incwm isel ac agored i niwed mewn trafferthion dwfn iawn. Mae ein cynghorwyr yn delio ag achosion cynyddol gymhleth, sy'n amlygu'r angen i sicrhau bod cymorth ar gael i'r aelwydydd hyn hefyd'

Agweddau tuag at gymorth argyfwng

Yn ddiddorol, sylwodd ein cynghorwyr fod agweddau tuag at ofyn am gymorth a'i dderbyn wedi newid yn sylweddol ers cyn y pandemig. Yn benodol ar gyfer ad-gleientiaid, cytunodd cynghorwyr fod llai o stigma ynghlwm wrth yr angen am gefnogaeth, ond mae'r darlun yn parhau i fod yn fwy cymhleth ar gyfer cleientiaid newydd.

Priodolwyd y newid hwn mewn ymddygiad i nifer o ffactorau, gan gynnwys cynnydd yn y nifer o gymunedau cefnogol a ffurfiwyd gan unigolion mewn argyfwng y mae gwybodaeth am y mathau o gymorth argyfwng sydd ar gael yn cael ei rhannu ynddynt. O ganlyniad, nododd cynghorwyr fod gan lawer o bobl fwy o hyder wrth ofyn am gymorth a'u bod yn gwybod yn union yr hyn y mae ganddynt hawl iddo. Mae'r emosiwn sy'n gysylltiedig â'r angen am gymorth mewn argyfwng yn parhau serch hynny, yn enwedig i gleientiaid newydd y dywedodd cynghorwyr eu bod yn aml yn teimlo eu bod wedi cyrraedd pen y daith.

Cynghorydd, De Cymru

'Dwi'n gweld llawer o bobl sy'n emosiynol iawn ac sy'n ein gweld ni fel y

Pwysau anghyfartal

Gall sefyllfaoedd argyfwng daro unrhyw un ar unrhyw adeg. Fel y soniwyd yn flaenorol, rydym bellach yn gweld pobl nad oeddent erioed wedi angen cymorth argyfwng o'r blaen. Fodd bynnag, mae ein data yn awgrymu bod yna grwpiau penodol sydd angen cymorth argyfwng yn amlach na'r lleill. Er enghraifft, o'r 87,375 o bobl a gafodd gymorth argyfwng yng Nghymru ers 2020:

- ❖ Roedd gan 60% gyflwr iechyd hirdymor neu anabledd
- ❖ Roedd 74% yn aelwydydd oedolyn sengl gan gynnwys rhieni sengl
- ❖ Roedd 53% yn byw mewn tai cymdeithasol

Grwpiau eraill o bobl a nodwyd trwy'r grwpiau ffocws a'r trafodaethau bwrdd crwn yn cynnwys y rhai sy'n gadael y carchar a myfyrwyr rhyngwladol sy'n parhau'n arbennig o agored i niwed o ran costau byw uchel.

Pobl sydd ag anabledd neu gyflwr iechyd hirdymor

Mae ein hymchwil yn dangos bod gan bobl anabl neu â chyflwr iechyd hirdymor angen anghymesur am gymorth argyfwng, gyda'r angen hwn wedi cynyddu'n sylweddol yn y blynyddoedd diwethaf. Gan fod pobl anabl bron dair gwaith yn fwy tebygol o fyw mewn amgylchiadau tlotach o gymharu â gweddill y boblogaeth⁵, a thystiolaeth bellach sy'n cadarnhau'r effaith ddinistriol y mae costau byw wedi'i chael ar bobl anabl⁶, mae'r cysylltiad rhwng cael cyflwr iechyd hirdymor a'r angen am gymorth argyfwng yn amlwg.

Mae ein hadroddiad diweddar yn amlinellu sut nad yw budd-daliadau anabledd yn gweithio i bobl anabl.⁷ Gyda'r amseroedd aros ar gyfartaledd ar gyfer PIP yn cyrraedd uchafbwynt o 6 mis ac yn parhau'n uchel yn 15 wythnos⁸, dywedodd

⁵ Scope, [Disability Price Tag 2023: the extra cost of disability](#), 2023

⁶ Anabledd Cymru, [Prin yn Goroesi: Effaith yr Argyfwng Costau Byw ar Bobl Anabl yng Nghymru](#), Gorffennaf 2023

⁷ Cyngor ar Bopeth, [Disability benefits: lessons from the front line - Citizens Advice](#), Mehefin 2024

⁸ [Personal Independence Payment: Official Statistics to January 2024 - GOV.UK \(www.gov.uk\)](#)

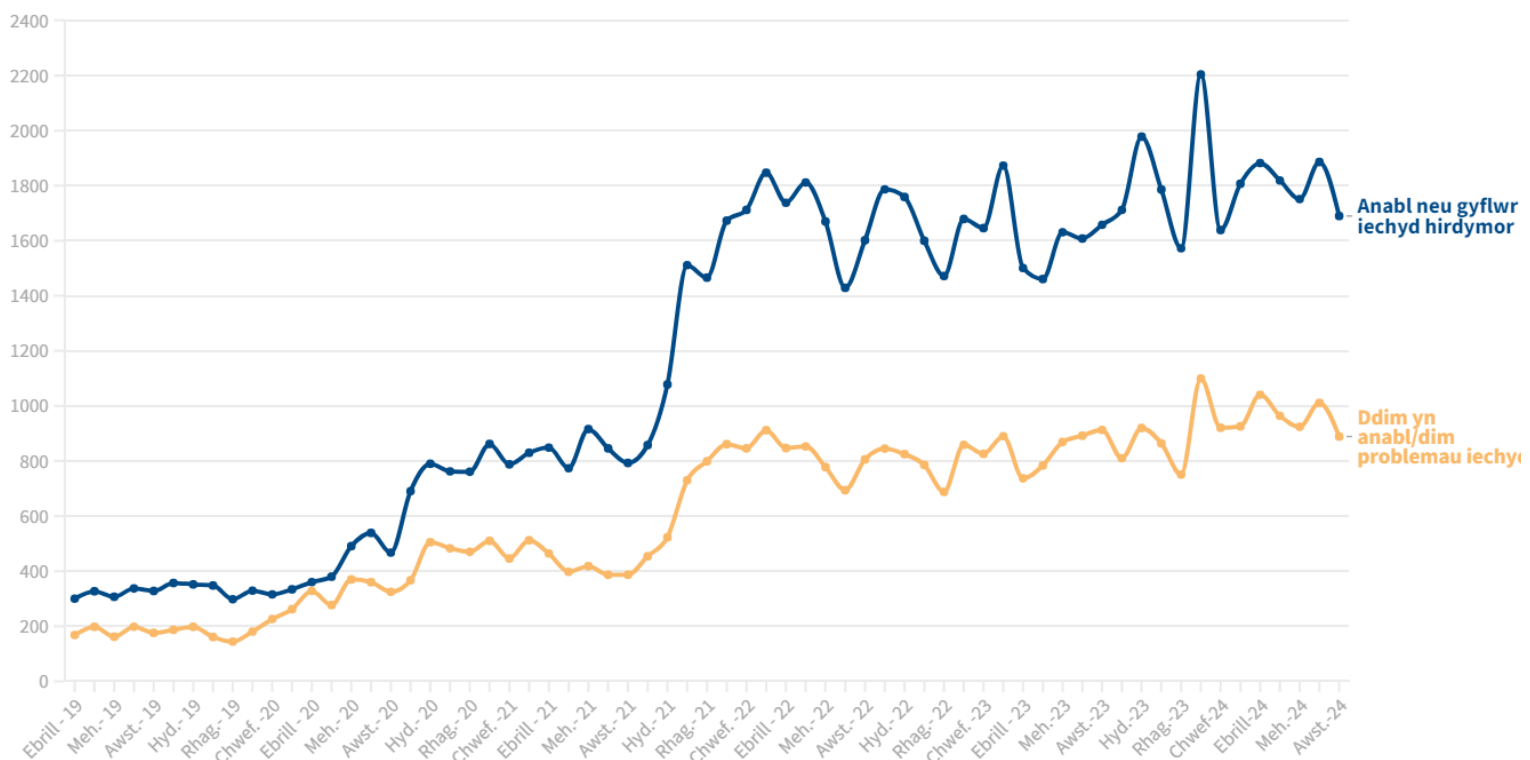
ein cyngorwyr eu bod yn gweld mwy a mwy o bobl sydd angen cymorth argyfwng sydd hefyd wedi gwneud cais am PIP. Er enghraifft, y llynedd derbyniodd 6,582 o bobl yng Nghymru a oedd angen rhyw fath o gymorth elusennol (gan gynnwys banciau bwyd) gyngor ar PIP hefyd.

Yn ogystal, mae'r berthynas rhwng iechyd meddwl a thlodi wedi'i [sefydlu'n](#)⁹ dda. Mae ein data yn datgelu bod mwy na chwarter o gleientiaid â phroblem iechyd meddwl wedi bod angen cymorth gydag atgyfeiriad at fanc bwyd y llynedd.

Mind Cymru

'Mae'r rheini â phroblem iechyd meddwl yn fwy tebygol o fod mewn dyled broblemus... mae'n gylch dieflig o ddyled ac iechyd meddwl'

Ffigur 5: Dadansoddiad o'r bobl rydym yn eu helpu gyda chefnogaeth argyfwng yng Nghymru sydd ag anhwylder iechyd hirdymor neu anabledd



Mae cymorth argyfwng yn cynnwys banciau bwyd, cymorth elusennol arall a'r Gronfa Cymorth Dewisol

⁹ [MIND reveals mental health toll of cost-of-living crisis](#), Hydref 2023

Oedolion sengl a thenantiaid cymdeithasol

Mae ein data hefyd yn datgelu bod oedolion sengl, yn enwedig y rhai â phlant, fel arfer mewn sefyllfa ariannol anodd o gymharu â pharau. Er enghraifft, o'r bobl y gwnaethom eu helpu a oedd ar ei hôl hi gyda biliau cartref y llynedd, roedd 35% yn oedolion sengl gyda phlant. Ymhellach, o'n cleientiaid dyled yn 2023, roedd gan aelwydydd oedolion sengl weddill misol o lai na £0 ar gyfartaledd o'i gymharu â chyplau a oedd â gweddill misol o dros £40.

Tabl 1. Cymharu sefyllfa ariannol aelwydydd oedolion sengl a chyplau yn 2023 gan ddefnyddio data gan ein cleientiaid dyled.

Math o aelwyd	% yn byw ar gyllideb negyddol (2023)	Gweddill misol cyfartalog (2023)
Oedolion sengl	48%	-£0.97
Oedolion sengl gyda phlant	48%	-£7.66
Cyplau	44%	£42.18
Cyplau â phlant	43%	£45.05

Nodwyd tenantiaid cymdeithasol hefyd fel grŵp oedd ag angen arbennig am gymorth argyfwng. Hyd yma yn 2024, mae 47% o'n cleientiaid dyled sy'n byw mewn tai cymdeithasol yn byw ar gyllideb negyddol, sy'n golygu bod ganddynt fwy o wariant hanfodol yn mynd allan nag sydd ganddynt yn dod i mewn.

Cynghorydd, Gogledd Cymru

'Mae teuluoedd gyda phlant iau a phobl sengl, yn enwedig y rhai iau, yn aml ar

incwm mor isel ac mewn sefyllfaoedd anodd'

Stori Dylan*

Mae Dylan yn oedolyn sengl sy'n byw mewn tŷ cymdeithasol yng Ngogledd Cymru. Ymwelodd â'i swyddfa Cyngor ar Bopeth leol i ofyn am gymorth argyfwng oherwydd nad yw ei incwm o £270 y mis yn ddigon i ddiwallu ei anghenion hanfodol. Yn dioddef o gyflyrau iechyd meddwl a chorfforol hirdymor fel PTSD ac epilepsi, mae Dylan yn gleient rheolaidd sydd eisoes wedi defnyddio'r nifer o daliadau DAF sydd ar gael iddo. Gallodd ein cynghorydd helpu Dylan gyda chais PIP, ond wrth iddo aros am ganlyniad hwnnw mae Dylan yn gorfod dibynnu ar gymorth argyfwng i'w gynnal.

**Mae'r enw wedi'i newid i ddiogelu hunaniaeth y cleient*

A yw ymyriadau argyfwng yng Nghymru yn diwallu'r angen?

Digonolrwydd ymyriadau argyfwng cyfredol

Rydym yn gwybod bod aelwydydd yn parhau i wynebu pwysau ariannol llethol. Pwrpas cymorth argyfwng, fel talebau banc bwyd, yw darparu cymorth ar unwaith ac yn y tymor byr i unigolion neu deuluoedd sy'n wynebu caledi ariannol brys. Mae'n helpu i gwmpasu anghenion sylfaenol, megis bwyd, yn ystod argyfyngau, gan gynnig rhwyd ddiogelwch mewn amseroedd anodd.

Yn ystod y drafodaeth bwrdd crwn, cytunodd rhanddeiliaid y dylai cymorth anelu at gynnal lles a chynnig rhwyd ddiogelwch yn ystod cyfnodau anodd. Trwy'r trafodaethau gyda'n staff rheng-flaen a rhanddeiliaid allanol, ceisiasom bennu a yw'r ymyriadau argyfwng presennol yn wirioneddol diwallu anghenion y rhai mwyaf agored i niwed.

Cadw pobl rhag suddo

Er bod yr adroddiad hwn yn mynd ymlaen i drafod cyfyngiadau a rhwystrau ymyriadau argyfwng cyfredol, mae hefyd yn bwysig nodi'r rôl hanfodol y mae cefnogaeth argyfwng yn ei chwarae o ran cadw pobl rhag suddo yng Nghymru. Heb y cymorth hwn, byddai pobl mewn sefyllfaoedd llawer gwaeth.

Yn 2023/24 yn unig:

- Dosbarthodd Trussell 187,400 o barseili bwyd yng Nghymru¹⁰
- Darparodd y Gronfa Cymorth Dewisol (DAF) 244,675 o daliadau (gan gynnwys EAPs ac IAPs)¹¹.

Yn y grwpiau ffocws, trafododd ein cynghorwyr sefyllfa lle nad oedd y DAF ar gael mwyach, a dywedon nhw fod y syniad yn peri pryder mawr iddynt. Roedd y manteision o gael cynllun cymorth argyfwng cenedlaethol parhaol, yn wahanol i Loegr¹², yn amlwg, gyda chynghorwyr yn tynnu sylw at yr angen i amddiffyn y

¹⁰ Trussell, [Emergency food parcel distribution in Wales 1 April 2023 to 31 March 2024](#)

¹¹ Llywodraeth Cymru, [Y gronfa cymorth dewisol: Ionawr i Mawrth 2024 \[HTML\] | LLYW.CYMRU](#), Mai 2024

¹² Cyngor ar Bopeth, [Where next for the Household Support Fund?](#), Medi 2024

'rhwyd ddiogelwch' y mae'r DAF yn ei darparu i bobl ledled Cymru.

Cynghorydd, De Cymru

'Yn y darlun cyfan, dim ond rhan fach o'r help sydd ar gael i'n cleientiaid yw DAF, ond mae'n dal i fod yn achubiaeth ac mae angen ei diogelu. Mae'r syniad o beidio bod â DAF yn achosi cryn bryder'.

Mae straeon ein cleientiaid yn dangos sut y gellir defnyddio Taliadau Cymorth mewn Argyfwng DAF i fynd i'r afael ag argyfwng ar unwaith ar gyfer rhai pobl, fel yn stori Morgan a welodd ei daliad budd-dal yn cael ei gymryd gan ei fanc yn annisgwyl i dalu ei orddrafft:

Stori Morgan*

Daeth Morgan i'w Gyngor ar Bopeth lleol ar ôl i'w fanc ar-lein ddefnyddio ei daliad budd-dal i dalu ei orddrafft. O ganlyniad, nid oedd gan Morgan unrhyw arian ar ôl ar gyfer y mis ac ar ôl cysylltu â'r banc a wrthododd adfer ei arian, ni allai Morgan brynu bwyd na thalu ei ddiffyg rhent. Helpodd ein cynghorydd Morgan gyda Thaliad Cymorth mewn Argyfwng DAF ac atgyfeiriad at fanc bwyd, a galluogodd hyn y iddo brynu'r hanfodion yr oedd eu hangen hyd nes i'w daliad nesaf ddod drwodd.

**Mae'r enw wedi'i newid i ddiogelu hunaniaeth y cleient*

Yn ogystal, rhoddodd ein cynghorwyr yng nghefn gwlad Cymru adborth cadarnhaol ar Gronfa Wres y Sefydliad Banc Tanwydd (FBF), ac maent yn ei ddefnyddio'n rheolaidd i helpu eu cleientiaid sy'n byw oddi ar y grid gyda chymorth tanwydd.

Cynghorydd, Gogledd Cymru

Mae ein tîm ynni yn defnyddio'r Gronfa Wres yn rheolaidd. Maen nhw'n cydnabod rhai o'r heriau gweinyddol gyda'r gronfa, ond yn eu barn nhw mae hi'n gweithio'n dda ac yn fuddiol am sawl rheswm gwahanol o'i gymharu â DAF.

Amlygodd rhai cynghorwyr fanteision Cronfa Wres FBF o ran ymateb i anghenion cymunedau gwledig ac, fel DAF, darparu achubiaeth. Rhoddwyd sawl rheswm dros hyn:

- ❖ Mae'r Gronfa Wres yn caniatáu ceisiadau ar gyfer tanwydd solet fel pren a glo. Gan fod tanwydd solet yn gyffredin mewn ardaloedd gwledig, roedd hyn yn cael ei weld fel mantais fawr.
- ❖ Gan fod taliadau'r Gronfa Wres yn cael eu gwneud yn uniongyrchol i'r cyflenwyr, mae hyn yn dileu unrhyw bryderon am gamddefnydd, twyll neu gamddefnyddio posibl.
- ❖ Er bod y cais yn fwy trylwyr, mae'n gyffredin i geisiadau a wrthodir gael eu hapelio'n hawdd a hyd yn oed gyda 'chais apelio', mae'r cymorth yn dal i gael ei ddarparu o fewn 24 awr.
- ❖ Os yw aelwyd wedi gwneud cais i DAF am gymorth tanwydd oddi ar y grid bydd yn cyfyngu ar argaeledd ceisiadau Taliad Cymorth mewn Argyfwng yn y dyfodol ar gyfer y cleient hwnnw os byddant angen Taliad Cymorth mewn Argyfwng ar gyfer problemau nad ydynt yn gysylltiedig â thanwydd.

Methiant

Cytunodd y cyfranogwyr, er bod y mesurau hyn yn hanfodol, dim ond ateb dros dro y maent yn ei ddarparu i broblemau tymor hir. Cydnabu cynghorwyr nad yw cymorth argyfwng wedi'i fwriadu i fynd i'r afael â thlodi neu galedi parhaus. Fodd bynnag, yn yr hinsawdd ariannol bresennol, pwysleisiasant fod cymorth argyfwng presennol yn methu â chynnig cymorth dros dro hyd yn oed rhag caledi i rai pobl.

Er enghraifft, dywedodd un cynghorydd nad oedd y swm o arian a dderbyniwyd fel Taliad Cymorth mewn Argyfwng DAF mewn un achos yn ddigon i dalu am wythnos o fwyd hyd yn oed. Rhwng Ebrill a Mehefin 2024, roedd gwerth y Taliad Cymorth mewn Argyfwng (EAP) cyfartalog yn amrywio rhwng £79 i'r rhai rhwng 16 a 29 oed a £77 i'r rhai 70 oed a hŷn.¹³ Ategwyd y ddadl hon bod y swm o arian a ddyfernir yn gallu bod yn annigonol ar gyfer y rhan fwyaf o ffurfiau o'r argyfwng cyfredol yn y bwrdd crwn.

¹³ [Y Gronfa Cymorth Dewisol: Ebrill i Fehefin 2024 \[HTML\] | LLYW.CYMRU](#), Gorffennaf 2024

Tîm Lleiafrifoedd Ethnig ac Ieuenctid (EYST Cymru)

'Mae'n rhaid i chi fesur beth sydd ar gael yn yr hinsawdd bresennol oherwydd mae costau bob dydd wedi codi, felly nid yw hyd yn oed y swm rydych chi'n ei gael ar gyfer cleient yn ymarferol a dyna pam mae pobl yn dod yn ôl yn rheolaidd'

Cynghorydd, De Cymru

'Yn y tymor byr, mae cymorth argyfwng yn papuro'r craciau. Mae cynghorwyr yn rhoi cymorth argyfwng, ond nid yw'n datrys y prif achos sy'n gwneud i bobl ddibynnu ar gymorth argyfwng'

Yn yr un modd, nododd cynghorwyr fod y cymorth oddi ar y grid a gynigiwyd trwy DAF (£250), er ei fod yn cael ei groesawu'n fawr, yn llai na'r swm archeb isafswm ar gyfer olew, sy'n golygu bod rhai cleientiaid oddi ar y grid ddim yn gallu archebu tanwydd er gwaethaf y cymorth. Mae'r taliad Cronfa Wres, fodd bynnag, yn hyd at £500, sy'n fwy tebygol o fod yn ddigon ar gyfer archeb isafswm o olew yn eu barn nhw.

Terfynau ar gefnogaeth

Pan gyflwynwyd y Gronfa Cymorth Dewisol (DAF) gyntaf roedd pobl yn gallu hawlio hyd at 3 Taliad Cymorth mewn Argyfwng dros gyfnod o 12 mis, gyda'r cyfnod rhwng taliadau wedi'i osod yn 28 diwrnod. Yn ystod y pandemig, cynyddwyd hyblygrwydd y system a chynyddwyd nifer y taliadau y gallai pobl eu derbyn mewn 12 mis o 3 i 5, gyda'r bwlch lleiaf rhwng taliadau wedi'i fyrhau o 28 diwrnod i 7 diwrnod. Ym mis Ebrill 2023, adolygodd Llywodraeth Cymru'r terfynau hyn, gan ddod â nifer y taliadau y gallai unigolyn geisio amdanynt yn ôl i 3, ond gan gadw'r bwlch lleiaf yn 7 diwrnod.

Mae ein hymchwil yn amlygu sut mae'r gostyngiad diweddaraf wedi effeithio'n sylweddol ar y rhai mewn sefyllfaoedd argyfwng. Er bod y rhan fwyaf o gynghorwyr yn deall yr angen am derfynau oherwydd cyllid ac adnoddau cyfyngedig, maent yn gynyddol yn dod ar draws unigolion sydd wedi gwario eu

taliadau DAF ac sydd phrin ag unrhyw opsiynau eraill am gymorth.

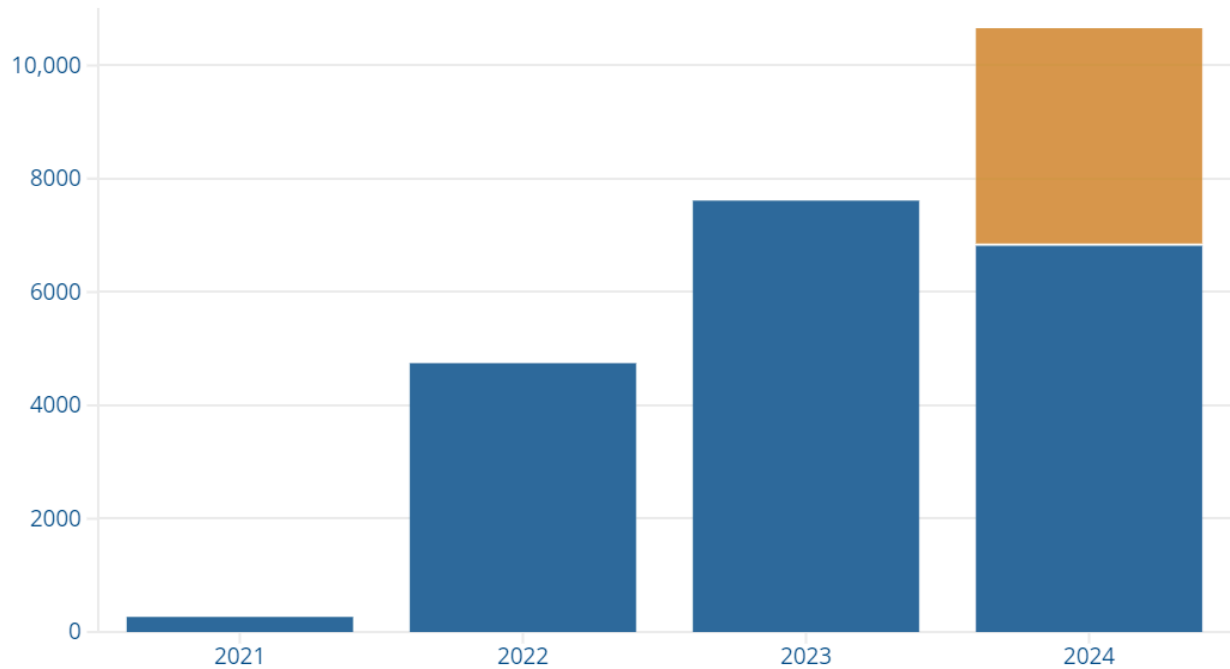
Mae ein data cleientiaid yn dangos bod nifer y bobl rydym yn eu gweld yn dod atom am Daliad Cymorth mewn Argyfwng wedi cynyddu 40% ers yr adeg hon y llynedd. Awgrymodd ein grwpiau ffocws y gallai'r cynnydd hwn fod oherwydd amrywiol resymau fel:

- ❖ **Cynnydd mewn materion proses a chymhwysiad gyda DAF:** Mae cynghorwyr wedi gweld cynnydd penodol mewn pobl yn dod atynt ar gyfer ceisiadau â chefnogaeth, fel y gofynnwyd amdanynt gan DAF i osgoi twyll. Fodd bynnag, roedd y rhan fwyaf o gynghorwyr yn cytuno nad oedd angen am geisiadau o'r fath yn aml, ac roeddent yn oedi taliadau i bobl mewn gwir angen. Mae adolygu straeon cleientiaid a gasglwyd o'n swyddfeydd lleol yn dangos bod hyn yn broblem ledled Cymru, gyda 53% o'r ffurflenni tystiolaeth¹⁴ a gyflwynwyd gan gynghorwyr rhwng Ebrill a Mehefin eleni yn tynnu sylw at faterion proses a chymhwyso gyda DAF fel problem.
- ❖ **Cynnydd mewn ceisiadau yn cael eu gwrthod:** Roedd nifer o gynghorwyr yn teimlo bod y broses ymgeisio DAF yn mynd yn llymach. Mae hyn wedi arwain at fwy o bobl yn dod am gymorth i ddeall pam y gallai eu cais fod wedi cael ei wrthod ac i apelio'r penderfyniad.
- ❖ **Proses apelïadau hir:** Pan gaiff cleient ei wrthod rhag derbyn taliad DAF heb wybod pam, gall apelio yn erbyn y penderfyniad hwnnw fod yn broses hir, sy'n arwain at oedi cyn derbyn y taliad brys.

¹⁴ Caiff ffurflenni tystiolaeth eu cyflwyno gan gynghorwyr Cyngor ar Bopeth pan fyddant wedi canfod mater penodol y mae nifer o gleientiaid yn aml yn ei brofi.

Ffigur 6: Nifer y bobl a helpwyd gyda'r Gronfa Cymorth Dewisol (DAF) yng Nghymru hyd yn hyd a rhagamcanion hyd at ddiwedd y flwyddyn.

■ Cyfanswm cleientiaid DAF ■ Rhagamcanir erbyn diwedd 2024



Mae'r data ar gyfer Cymru. Mae'r data o swyddfeydd lleol Cyngor ar Bopeth. Sylwch mai dim ond o 2021 ymlaen y cofnodwyd y Gronfa Cymorth Dewisol gyda chodau rhannu penodol yn ein data.

Er y pwysleisiwyd bod Taliadau Cymorth mewn Argyfwng DAF yn achubiaeth allweddol i bobl mewn sefyllfa argyfwng, mae rhai rhwystrau sylweddol yn parhau wrth sicrhau bod pobl mewn angen yn derbyn eu taliad cyn gynted â phosibl, heb y straen o orfod ymweld â sefydliad trydydd parti am gymorth gyda phenderfyniadau apelio ceisiadau.

Stori Emily*

Mae Emily wedi cyflwyno cais am Daliad Cymorth mewn Argyfwng DAF ar dri achlysur gwahanol, ac mae pob un wedi'i wrthod oherwydd nad oes ganddi gyfeiriad diogel. Mae Emily yn ddigartref ac mae angen arian arni ar frys i deithio i apwyntiadau meddyg a phrynu bwyd. Llwyddodd ein cynghorydd i helpu Emily gyda chais wedi'i gefnogi, ond amlygodd hyn fel achos pryder gan fod yn rhaid i Emily aros am daliad pan oedd yr angen mwyaf dirfawr arni.

**Mae'r enw wedi'i newid i ddiogelu hunaniaeth y cleient*

Gall cael gafael ar gymorth argyfwng i rywun sydd eisoes wedi derbyn yr uchafswm talebau neu daliadau fod yn anodd. Er enghraifft, ar ôl i berson ddefnyddio eu tair taleb tanwydd neu gyfeiriadau banc bwyd mewn cyfnod o chwe mis, gall staff rheng-flaen ddefnyddio pin 'gwrthdroi' i ganiatáu i rywun gael mwy o gefnogaeth. Yn y grwpiau ffocws, amlygodd cynghorwyr hyn fel budd i'r cleient gan eu bod yn gallu cael mwy o gymorth tanwydd a bwyd mewn cyfnodau o angen brys. Fodd bynnag, nodwyd hefyd bod hyn yn gosod cyfrifoldeb ychwanegol ar staff rheng-flaen i benderfynu a yw person yn cael mwy o gymorth na'r terfyn cymorth a awgrymir, sydd yn eu barn nhw'n annheg ac yn achosi straen.

Mynediad at ymyriadau cyfredol

Cyfarfod ag anghenion grwpiau penodol

Mae ein hymchwil wedi nodi grwpiau penodol sy'n wynebu rhwystrau sylweddol wrth geisio cael mynediad at DAF, atgyfeiriadau banciau bwyd, talebau tanwydd, a thaliadau disgresiwn at gostau tai. Er enghraifft, amlygwyd gan staff rheng-flaen yng nghefn gwlad Cymru fod eithrio digidol yn eu hardaloedd yn rhwystro mynediad at ymyriadau hyn. Yn benodol, soniodd cynghorwyr fod hyd yn oed grwpiau oedran iau yn cael trafferth gyda thasgau fel defnyddio e-bost a gwneud cais am gymorth gyda ffurflenni ar-lein, gan ei gwneud hi'n anodd iddynt gael mynediad at gefnogaeth argyfwng heb gymorth. Trafodwyd y materion hyn ynghylch mynediad digidol hefyd gan sefydliadau yn ystod y bwrdd crwn, gyda rhai rhanddeiliaid yn nodi bod gwybodaeth am ba ymyriadau argyfwng sydd ar gael a sut i wneud cais yn bennaf ar-lein.

Stori Nathan*

Ymwelodd Nathan â'i swyddfa Cyngor ar Bopeth leol yn Ne Cymru oherwydd ei fod yn cael trafferth fforddio bwyd ac ynni tan ei daliad budd-dal nesaf. Ceisiodd Nathan wneud cais am Daliad Cymorth mewn Argyfwng DAF ond oherwydd nad oes ganddo ffôn symudol na chyfeiriad e-bost, dywedwyd

wrtho gan DAF nad oedd yn bosibl rhoi taleb iddo. Nododd ein cynghorydd fod hyn wedi gwaethygu sefyllfa fregus Nathan hyd yn oed yn fwy, ac fe'i hatgyfeiriodd at fanc bwyd iddo hyd nes y gellid datrys y mater.

**Mae'r enw wedi'i newid i ddiogelu hunaniaeth y cleient*

Rydym yn croesawu'r gwaith sy'n cael ei wneud i ddatblygu Isafswm Safon Byw'n Ddigidol Cymru¹⁵, a gobeithio y bydd hyn yn helpu Llywodraeth Cymru ac eraill i ddeall yn well effaith anghydraddoldebau digidol ar bobl a chymunedau ledled Cymru, a'r ffordd orau o'u goresgyn.

O ran hygrychedd, clywsom fod cludiant cyhoeddus ac adeiladau eu hunain yn aml yn rhwystr i bobl anabl sy'n ceisio cael mynediad i leoedd lle mae cymorth argyfwng ar gael. Ar ben hyn, mae'r rhai â chyflwr iechyd hirdymor neu anabledd yn dal i gael eu heffeithio gan Covid-19, gyda llawer yn dal i fod yn nerfus i fentro allan i lefydd cyhoeddus oherwydd eu bregusrwydd.

Anabledd Cymru

'Un o'r materion mawr y mae angen ei amlygu yw bod llawer o bobl anabl yn dal i fyw mewn ofn o fynd allan a chymysgu â'r cyhoedd oherwydd eu cyflwr iechyd'

Yn ogystal, mae straeon ein cleientiaid a thrafodaethau cynghorwyr yn dangos bod dull 'un-maint-i-bawb' ymyriadau argyfwng cyfredol yn aml yn anwybyddu anghenion unigryw grwpiau penodol. Er enghraifft, efallai y bydd teuluoedd â phlant awtistig angen mwy o gymorth wedi'i deilwra, tra gall unigolion o gefndiroedd ethnig penodol fod angen darpariaethau sy'n briodol yn ddiwylliannol, fel bwyd halal.

Cynghorydd, De Cymru

'Dwi wedi cael llawer o bobl yn sôn bod

Tîm Lleiafrifoedd Ethnig ac Ieuencid (EYST Cymru)

'Ni allwn ni gyfeirio cleientiaid

¹⁵ Llywodraeth Cymru, [Tuag at y Safon Ofynnol ar gyfer Bywyd Digidol: adroddiad terfynol \(crynodeb\)](#) Chwefror 2023

teuluoedd sydd â phlant sydd efallai ag awtistiaeth yn cael trafferth defnyddio'r banciau bwyd oherwydd dydi'r bwyd a ddarperir ddim yn gweddu â'r hyn y mae eu plant nhw'n gallu ei fwyta .. dydi hynny ddim yn adlewyrchiad ar y banc bwyd, mae'n gwneud i chi feddwl beth yw'r dewis arall iddyn nhw'

lleiafrifoedd ethnig at unrhyw fanciau bwyd oherwydd natur a math yr adnoddau sydd ganddynt, a allai fod yn amhriodol yn ddiwylliannol.'

Rheolau caeth

Nid y Taliadau Cymorth mewn Argyfwng yw'r unig elfen o DAF sydd wedi newid. Dros y flwyddyn ddiwethaf (ers mis Hydref 2023) mae nifer o newidiadau hefyd wedi'u cyflwyno i'r math o nwyddau gwynion sydd ar gael o dan yr elfen Taliad Cymorth i Unigolion (IAP), gyda rhai ohonynt yn gysylltiedig â maint yr aelwyd sydd mewn angen.

Mae'r newidiadau hyn wedi'u cyflwyno i helpu i sicrhau'r defnydd gorau o'r gyllideb gyfyngedig sydd ar gael, ar adeg o alw cynyddol, yn ogystal â darparu eitemau sy'n cael eu hystyried yn fwy cludadwy a/neu'n fwy ynni neu'n gost effeithlon i'w defnyddio. Mae'r rhain i gyd yn ystyriaethau pwysig. Fodd bynnag, mae tystiolaeth a gasglwyd yn ystod ein hymchwil yn tynnu sylw at y ffaith bod anhyblygrwydd y gofynion newydd hyn, yn enwedig y newidiadau i oergelloedd/rhewgelloedd a phecynnau coginio, yn gadael rhai pobl heb yr eitemau sydd fwyaf addas i'w hanghenion, neu hyd yn oed mewn sefyllfa waeth nag yr oeddent ynddi o'r blaen. Mae hyn yn arbennig o wir ar gyfer rhai o'n cleientiaid sy'n byw gyda chyflwr iechyd hirdymor neu anabledd.

Stori Sam*

Dyfarnwyd oergell gyda blwch iâ i Sam fel rhan o'i Taliad Cymorth i Unigolion DAF yn hytrach nag oergell-rewgell oherwydd ei fod yn byw ar ei ben ei hun. Fodd bynnag, oherwydd ei gyflwr iechyd ni all Sam goginio ac mae'n dibynnu'n llwyr ar brydau parod y mae'n rhaid iddo eu rhewi. Gan

nad yw'n gallu gadael y tŷ yn aml, tua unwaith neu ddwywaith yr wythnos, nid yw'r bocs iâ yn ddigonol i ddiwallu angen Sam i storio nifer fawr o brydau parod yr un pryd.

**Mae'r enw wedi'i newid i ddiogelu hunaniaeth y cleient*

Heblaw hyn, nid yw Taliadau Cymorth i Unigolion DAF bellach yn talu am eitem newydd os bydd eitem wedi torri. Fodd bynnag, nododd cynghorwyr anghysondeb gyda hyn gan fod rhai cleientiaid yn gallu cael eitem newydd i gymryd lle eitem sydd wedi torri tra bo eraill yn cael eu gwrthod. Er bod y nwyddau gwynion a gynigir fel rhan o Daliad Cymorth i Unigolion DAF yn ddigonol i rai, dadleuodd ein cynghorwyr bod angen mwy o hyblygrwydd ar gyfer pobl sydd ag amgylchiadau mwy cymhleth.

Ymwybyddiaeth o ymyriadau cyfredol

Dywedodd cynghorwyr fod gwybodaeth eang yn bodoli am yr hyn mae ymyriadau argyfwng yn ei wneud a sut y gallant fod o gymorth. Mae'n ymddangos bod cleientiaid bellach yn fwy ymwybodol nag erioed o'r gefnogaeth sydd ar gael a faint o daliadau neu dalebau, er enghraifft, y maent yn gymwys i'w cael. Fel y nodwyd uchod, mae pobl sy'n cael trafferth yn rhannu mwy o wybodaeth o fewn cylchoedd cymdeithasol neu gymunedau ynghylch y cymorth sydd ar gael.

Nododd adolygiad o wefannau awdurdodau lleol yng Nghymru hefyd bod pob cyngor yn darparu rhywfaint o wybodaeth am gymorth argyfwng sydd ar gael i'r rhai sy'n cael trafferthion ariannol, er nad yw hyn yn diwallu anghenion y rhai sydd wedi'u heithrio'n ddigidol fel y trafodwyd yn flaenorol. Mae gan lawer o'r 22 awdurdod lleol adrannau ar eu gwefannau ar gymorth tai, banciau bwyd, DAF ac atgyfeiriadau i sefydliadau trydydd parti. Yn yr ystyr hwn, nid yw diffyg ymwybyddiaeth yn ymddangos yn rhwystr allweddol i bobl sy'n gallu cael mynediad at gymorth mewn argyfwng yn ddigidol. Fodd bynnag, er gwaethaf y cynnydd hwn mewn ymwybyddiaeth o gefnogaeth mewn argyfwng ers y

pandemig a'r argyfwng costau byw, bydd bob amser rhai pobl nad ydynt yn ymwybodol neu'n meddwl nad ydynt yn gymwys i gael mathau penodol o gefnogaeth.

Hyd yn oed pan fydd cleient yn gwybod yn union yr hyn y gallant ei gael fel cymorth, nid yw hyn yn sicrhau na fyddant angen dychwelyd yn y dyfodol am fwy o gymorth argyfwng. Mae hyn yn cysylltu'n ôl at fewnwelediadau ynghylch ad-gleientiaid a natur tymor-byr cefnogaeth argyfwng gyda llawer o gynghorwyr yn dadlau nad yw'n ddigon hyd yn oed pan fydd rhywun wedi gwneud popeth posibl i uchafu eu hincwm.

Cynghorydd, De Cymru

'Gall fod yn eitha' digalon gorfod dweud wrth rywun nad oes dim arall ar gael. Neu rwystredigaeth yw'r gair cywir falle. Efallai eu bod nhw'n ceisio gwneud popeth y gallan nhw i fynd i'r afael â'u sefyllfa ac eto, bob mis dydyn nhw ddim yn gallu cael dau ben llinyn ynghyd ... gall fod yn drist eu gweld nhw'n ymladd a ddim wir yn gallu gwneud unrhyw beth am y peth'

Cynnydd mewn pwysau ar y trydydd sector

Mae'r caledi ariannol cynyddol a brofir gan unigolion a theuluoedd ledled Cymru hefyd wedi rhoi pwysau aruthrol ar sefydliadau'r trydydd sector sy'n cefnogi pobl. Yn aml, dyma'r man cyswllt cyntaf mewn sefyllfaoedd o argyfwng. Wrth i'r galw am gefnogaeth mewn argyfwng gynyddu, mae'n rhaid i sefydliadau ateb anghenion cynyddol gydag adnoddau cyfyngedig. Mewn arolwg diweddar, canfu'r Ymddiriedolaeth Adeiladu Cymunedau fod dros hanner y sefydliadau cymunedol yng Nghymru wedi dweud bod y galw am eu gwasanaethau wedi cynyddu, tra bod eu hincwm wedi lleihau¹⁶.

Datguddiodd trafodaethau yn ystod ein bwrdd crwn y darlun difrifol, sef bod y rhwyd ddiogelwch a ddarperir gan y trydydd sector yn dechrau rhaflo. Clywsom gan sefydliadau y mae eu cyllid wedi'i leihau, yn ogystal â staff sydd wedi'u gor-ymestyn yn delio â nifer llethol o gleientiaid. Roedd hwn hefyd yn thema allweddol a ddaeth allan o'r trafodaethau grŵp ffocws, pan siaradodd cynghorwyr am effaith y cynnydd mewn anghenion cymorth argyfwng ar eu hiechyd meddwl eu hunain. Defnyddiodd gynghorwyr y geiriau 'diflas' a 'rhwystredig' i ddisgrifio sefyllfaoedd pan fyddant wedi gwneud popeth y gallant i helpu rhywun ac eto'n fisol nid yw'r person hwnnw yn dal i allu cael dau ben llinyn ynghyd.

Ni ellir tanbrizio'r effaith y mae pwysau ariannol yn eu cael ar allu'r trydydd sector i gefnogi cleientiaid mewn angen. Gan edrych ar enghraifft benodol, mae'r Gronfa Cymorth Dewisol yn gweithredu'n bennaf drwy rwydwaith partneriaid cymeradwy. Ar yr ochr gadarnhaol, mae hyn yn galluogi'r mwyafrif o bobl i gael cymorth wrth wneud cais am arian o'r Gronfa, ac mae'n helpu i gyrraedd y rhai sydd â'r angen mwyaf. Fodd bynnag, mae hyn hefyd yn gosod dibyniaeth ormodol ar bartneriaid y trydydd sector i drin achosion cymhleth, heb ddarparu digon o adnoddau iddynt wneud hynny. O ganlyniad, mae gallu'r sefydliadau hyn i weithio gyda chleientiaid eraill yn lleihau ac mae staff rheng-flaen yn cael eu hymestyn yn gynyddol.

¹⁶ Ymddiriedolaeth Adeiladu Cymunedau, [Y Tu Hwnt i Hanfodion: Ymatebion Cymunedol i'r Argyfwng Costau Byw](#), Mai 2024

Mae manteision profedig i integreiddio cefnogaeth ehangach yn ffurfiol i mewn i ymyriadau argyfwng. Er enghraifft, mae tystiolaeth gref o'r Prosiectau Peilot DAF Safonol ac Uwch¹⁷ bod cael eich atgyfeirio at wasanaethau Cyngor ar Bopeth wedi arwain at nifer o ganlyniadau cadarnhaol i gleientiaid DAF, gan gynnwys gwelliannau yn eu hamgylchiadau ariannol (gyda chynnydd incwm blynyddol cyfartalog o £251), yn ogystal â gwelliannau iechyd meddwl a chyffredinol. Er mai dim ond y Prosiect Peilot Uwch a ariannwyd yn benodol, mae hyn yn helpu i amlygu gwerth mabwysiadu dull mwy ataliol o reoli argyfyngau.

Sefydliad Bevan

'Mae cymorth argyfwng wedi cael ei ymestyn i geisio delio â phroblem na chafodd ei ddylunio i'w datrys'

Oxfam Cymru

'Mae cymaint o ddisgwyliadau ar y trydydd sector ac nid oes gennym y capasiti. Nid yw hwn yn ffordd gynaliadwy o reoli argyfyngau'

Cynghorydd, De Cymru

'Doedden ni ddim yn arfer byw mewn byd fel hwn, oherwydd roedd pobl yn arfer derbyn digon o arian i dalu am y pethau sylfaenol. Mae'n ymddangos fod costau wedi codi'n esbonyddol ac nad yw budd-daliadau wedi cadw i fyny, gyda'r canlyniad bod rhan fawr o'r gymdeithas yn gwynebu tlodi.'

¹⁷ Cyngor ar Bopeth, Gwerthusiad o Brosiect Peilot DAF Uwch Llywodraeth Cymru, 2022 (heb ei gyhoeddi)

Beth sydd angen newid

Mae cymorth argyfwng ar hyn o bryd yn cael ei ymestyn i wneud gwaith nad chafodd ei chynllunio ar ei gyfer. I leihau'r ddibyniaeth gynyddol ar gefnogaeth argyfwng ar gyfer hanfodion bob dydd a biliau, mae angen diwygiadau polisi ehangach, gyda llawer ohonynt yn gyfrifoldeb Llywodraeth y DU. Mae'r diwygiadau hyn yn cynnwys sicrhau bod taliadau budd-daliadau yn o leiaf ddigon i dalu costau hanfodol drwy Warant Hanfodion¹⁸, codi'r isafswm cyflog cenedlaethol, cryfhau hawliau gweithwyr, sicrhau mynediad at gyflogaeth ddiogel ac o ansawdd, cymorth biliau ynni wedi'i dargedu (gan gynnwys Cynllun Gostyngiad Cartrefi Cynnes¹⁹ wedi'i ddiwygio), a gwarantu tai a gofal plant fforddiadwy. Mae cynghorwyr rheng-flaen wedi pwysleisio'r angen am y newidiadau polisi hyn i fynd i'r afael ag achosion sylfaenol caledi ariannol ac i leihau'r dibyniaeth ar gymorth argyfwng.

Cynghorydd, De Cymru

Mae'n anodd dychmygu amser pan nad fydd angen cymorth argyfwng mwyach. Mae angen ailwampio enfawr ar y system budd-daliadau

Fodd bynnag, o ystyried y dirwedd ariannol bresennol, ynghyd â'r amser y bydd yn ei gymryd i weithredu llawer o'r newidiadau hyn (os cânt eu bwrw ymlaen), mae angen cynnal a chryfhau cynllun cymorth argyfwng parhaol yng Nghymru (fel y Gronfa Cymorth Dewisol) i helpu pobl nawr ac yn ystod y misoedd nesaf, yn ogystal â'u cefnogi yn y dyfodol pan y gall amgylchiadau bywyd golygu eu bod yn wynebu caledi.

Mae'r dystiolaeth a gasglwyd drwy gydol yr ymchwil hwn yn awgrymu bod angen mwy o hyblygrwydd yn y system cymorth argyfwng gyfredol, oherwydd nid yw'r dull un-maint-i-bawb yn ddigonol i rai pobl. Nid yw pobl yn gallu cael gfael ar fwyd addas, storio eu meddyginiaethau, neu gael gfael ar daliadau brys os ydynt wedi mynd dros eu terfynau, er bod eu hangen yn ddigfnewid. Rydym yn cydnabod yr her o gydbwysu cyllid cyfyngedig a'r angen i sicrhau gwerth am

¹⁸ JRF, [Guarantee our Essentials: reforming Universal Credit to ensure we can all afford the essentials in hard times](#), Chwefror 2024

¹⁹ Cyngor ar Bopeth, [Fixing the foundations: the need for better targeted support for energy consumers](#), Awst 2024

arian, tra hefyd yn mynd i'r afael â'r angen brys i gefnogi'r rhai mewn argyfwng. Fodd bynnag, bydd costau hirdymor methu â helpu'r rhai mewn caledi - megis dirywiad mewn iechyd cyhoeddus a chynnydd mewn digartrefedd - hyd yn oed yn fwy.

Cynghorydd, De Cymru

'Mae'n afrealistig anelu at amser pan na fydd angen cymorth argyfwng, os rhywbeth mae'r angen yn debygol o gynyddu. Mae'n rhan mor fawr o gymdeithas fodern ac mae pobl mor ddibynnol arno. Oni bai bod ailwampio mawr, bydd yn rhan o fywydau cenedlaethau i ddod'

Ein hargymhellion

Cronfa Cymorth Dewisol (DAF)

Dylai Llywodraeth Cymru:

1. Diogelu cyllid dyfodol ar gyfer y Gronfa Cymorth Ddewisol a rhoi hwb i'r dyraniad ar gyfer blwyddyn ariannol 2025-26 er mwyn diwallu'r angen cynyddol am y cymorth hanfodol hwn.
2. **Sicrhau bod gwerth Taliadau Cymorth mewn Argyfwng yn cael ei ddiweddarau'n flynyddol yn ôl chwyddiant**, a bod taliadau yn:
 - Adlewyrchu anghenion unigol yn well yn hytrach na maint yr aelwyd
 - Aros fel taliadau arian parod, fel bod pobl yn gallu defnyddio'r cymorth lle mae ei angen fwyaf
 - Aros yn hygyrch i unrhyw un mewn sefyllfa argyfwng neu sy'n profi anawsterau ariannol.
3. **Adeiladu mwy o hyblygrwydd i mewn i Daliadau Cymorth mewn Argyfwng (EAP) a Thaliadau Cymorth i Unigolion (IAP) trwy:**
 - Ail-gyflwyno'r gallu i hawlio hyd at 5 EAP mewn unrhyw gyfnod o 12 mis gan fod yr angen yr un mor fawr, os nad yn fwy, nawr nag yn ystod y pandemig
 - Caniatáu'r gallu i hawlio hyd at 2 daliad ychwanegol (uchafswm o 7) os yw'r angen wedi'i wirio gan bartner cymeradwy ac mae'r hawlydd yn ymgysylltu â chefnogaeth ehangach, megis cyngor ar ddyledion neu gymorth iechyd meddwl
 - Sicrhau bod yr holl gynhyrchion sydd ar gael o dan Daliadau Cymorth i Unigolion yn seiliedig ar angen unigol yn hytrach na dim ond maint aelwyd²⁰.
4. **Gwella cysondeb yr ymateb i geisiadau i sicrhau bod pobl yn derbyn y cymorth sydd ei angen arnynt mewn modd amserol trwy:**
 - Sicrhau nad yw'r systemau sydd ar waith i atal twyll yn gweithredu fel rhwystr i'r rhai mewn caledi gwirioneddol

²⁰ Gwasanaeth Arian a Phensiynau, [Beth yw lles ariannol?](#)

- Ddarparu mwy o wybodaeth am y rheswm pam fod ceisiadau yn cael eu gwrthod i hwyluso'r broses apeliadau pan fo angen.

5. Gynnal adolygiad llawn o ddyluniad y Gronfa Cymorth Dewisol, meini prawf cymhwysedd a gwerth y dyfarniadau i asesu a yw'n dal i fodloni anghenion pobl sydd mewn argyfwng a/neu'n profi caledi ariannol penodol. Dylai'r adolygiad gynnwys:

- Ystyried sut y gellid ymgorffori dull mwy ataliol yng nghynllun y Gronfa drwy system bartner integredig â digon o adnoddau.

Mathau eraill o gymorth:

Dylai Llywodraeth Cymru:

6. Amddiffyn cefnogaeth argyfwng ar gyfer defnyddwyr mesuryddion talu ymlaen-llaw sy'n wynebu'r risg o gael eu datgysylltu o gyflenwad ynni, ac ar gyfer aelwydydd sy'n byw oddi ar y grid, gan ei fod yn rhan hanfodol o'r strwythur cefnogi yng Nghymru.

Dylai Llywodraeth Cymru, awdurdodau lleol, y Gwasanaeth Arian a Phensiynau, y GIG a'r trydydd sector:

7. Weithio gyda'i gilydd i wella rhannu data rhwng sefydliadau, gan adeiladu ar a dysgu o systemau atgyfeirio sydd eisoes yn eu lle, fel bod pobl mewn angen yn derbyn y cymorth cywir ar yr adeg iawn, ac fel nad oes rhaid iddynt adrodd eu stori dro ar ôl tro. Dylai hyn gynnwys:

- Darparu hyfforddiant i ymarferwyr rheng-flaen y GIG ar faterion arian a chyllidol, fel eu bod yn teimlo'n fwy hyderus yn siarad â phobl am unrhyw anawsterau ariannol posibl ac yn atgyfeirio pobl at y cymorth cywir
- Sicrhau bod trafodaethau am faterion ariannol yn rhan reolaidd o ofal iechyd meddwl fel y gellir gwneud atgyfeiriadau priodol, gan fod llesiant ariannol yn chwarae rhan allweddol mewn llesiant cyffredinol²¹.

Dylai awdurdodau lleol:

8. Godi ymwybyddiaeth o siopau cefnogaeth/aildefnyddio elusennol eraill lle mae nwyddau gwynion/dodrefn ar gael, i helpu i leddfu'r pwysau ar elfen Taliad Cymorth i Unigolion (IAP) y Gronfa Cymorth Dewisol.

²¹ Y Gwasanaeth Arian a Phensiynau, [Beth yw llesiant ariannol?](#)

Mynd i'r afael ag anghenion tymor canolig i hir:

Dylai Llywodraeth Cymru:

- 9. Gyflymu'r broses o ôl-osod defnydd insiwleiddio mewn cartrefi sydd wedi'u hinswleiddio'n wael.**
- 10. Gynyddu'r cyflenwad o dai fforddiadwy ledled Cymru.**

Mae Cyngor ar Bopeth yn helpu pobl i ddod o hyd i ffordd ymlaen.

Rydym yn darparu cyngor rhad ac am ddim, cyfrinachol ac annibynnol i helpu pobl i oresgyn eu problemau. Rydym yn llais dros ein cleientiaid a'n defnyddwyr ar y materion sy'n bwysig iddynt.

Rydym yn gwerthfawrogi amrywiaeth, yn hyrwyddo cydraddoldeb, ac yn herio gwahaniaethu a bwlio.

Rydyn ni yma i bawb.

citizensadvice.org.uk



Hydref 2024

Cyngor ar Bopeth yw enw gweithredol Cymdeithas Genedlaethol Cyngorau ar Bopeth.

Rhif elusen gofrestrdig 279057.