

# CYFRAITH AILGYLCHU YN Y GWEITHLE YNG NGHYMRU - Sector Adeiladu a Dymchwel

[busnesoailgylchu.wrapcymru.org.uk](https://busnesoailgylchu.wrapcymru.org.uk)

[businessofrecycling.wrapcymru.org.uk](https://businessofrecycling.wrapcymru.org.uk)



Gweithredu ar  
Hinsawdd Cymru

Climate  
Action Wales

Y BUSNES O  
AILGYLCHU  
THE BUSINESS  
OF RECYCLING

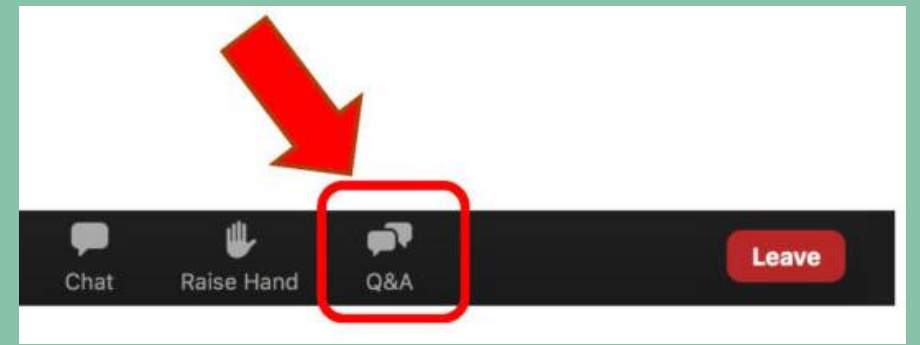


Cymru yn ailgylchu  
Wales recycles

# Cynnwys

- Cyflwyniad
- Yr hyn mae'r gyfraith yn ei gwmpasu
- Y gefnogaeth sydd ar gael
- Sut i gydymffurfio
- Cwestiynau

# Trefniadau ymarferol y gweminar



- Gofynnwch gwestiynau â chroeso – defnyddiwch y botwm Q&A
- Byddwn yn ateb cwestiynau ar y diwedd
- Os bydd unrhyw gwestiynau nad ydym yn eu cyrraedd, fe wnawn ni anfon atebion ar ôl y gweminar
- Byddwn yn rhannu recordiad o’r gweminar
- Bydd copi o’r sleidiau ar gael (yn Gymraeg a Saesneg)

# Ynglŷn â WRAP

- Corff anllywodraethol gweithredu amgylcheddol byd-eang yw WRAP, sy'n trawsnewid ein systemau nwyddau a bwyd i greu Ffordd Gylchol o Fyw.
- Yn ymarferol, yr hyn y mae hynny'n ei olygu yng Nghymru yw ein bod yn gweithio gyda dinasyddion, cynghorau Cymru, Llywodraeth Cymru a busnesau i helpu i newid sut rydym yn defnyddio adnoddau.
- Mae hyn yn cynnwys gweithio gyda Llywodraeth Cymru i gefnogi'r Gyfraith Ailgylchu yn y Gweithle newydd.

# Y Gyfraith Newydd – 6ed Ebrill 2024\*

- Mae angen i bob gweithle fel busnesau, y sector cyhoeddus ac elusennau **wahanu eu deunyddiau ailgylchadwy** yn yr un ffordd ag y mae'r rhan fwyaf o gartrefi yn ei wneud.
- Mae'n **gwahardd gwaredu unrhyw wastraff bwyd i garthffosydd** o safleoedd annomestig.
- Mae'n **gwahardd ffrydiau gwastraff ailgylchadwy** penodol ar wahân rhag mynd i **weithfeydd llosgi a safleoedd tirlenwi**.

Mae'n berthnasol i bob casglwr a phrosesydd gwastraff ac ailgylchu sy'n rheoli gwastraff tebyg i gartrefi o weithleoedd.

*\*Mae gan ysbytai (GIG a phreifat) ddwy flynedd ychwanegol i gydymffurfio â'r gofynion gwahanu. Mae'r gwaharddiad ar wastraff bwyd i garthffosydd yn berthnasol o 6 Ebrill 2024.*

# Pam?

- Mae Cymru eisoes yn dda iawn am ailgylchu o gartrefi, ar hyn o bryd y 1af ymhlith gwledydd y Deyrnas Unedig am ailgylchu o gartrefi – 66%.
- **2il genedl orau'r byd am ailgylchu o gartrefi.**
- Y nod yw sicrhau cyfraddau ailgylchu uchel ar draws pob sector, nid o gartrefi yn unig.
- Gellid ailgylchu dros 70% o ddeunyddiau yn y ffrwd gwastraff masnachol.



# Pam?

## **Mae ailgylchu'n lleihau allyriadau carbon**

- Mae 45% o allyriadau carbon o ganlyniad i'r cynhyrchion rydym yn eu prynu
- Daw 90% o golledion bioamrywiaeth a straen dŵr o echdynnu adnoddau

## Mae cynyddu ailgylchu hefyd yn:

- cynyddu swm ac ansawdd y deunyddiau ailgylch y gellir wedyn eu defnyddio gan weithgynhyrchwyr yng Nghymru a lleihau'r deunyddiau crai a ddefnyddir;
- cefnogi gweithleoedd i leihau gwastraff ac o bosibl arbed arian;
- helpu'r economi greu Cymru wyrddach.

**Pam?**

**Bydd hyn yn galluogi system ailgylchu gyson ble bynnag y mae unrhyw un yn gweithio, yn gorffwys neu'n chwarae.**





# Pwy?

- eiddo amaethyddol;
- bariau a thafarndai;
- llety gwely a brecwast, gwestai;
- gorsafoedd bysiau; gorsafoedd rheilffordd; porthladdoedd; meysydd awyr; meysydd hofrenyddion;
- meysydd gwersylla a pharciau carafanau (ond nid carafanau unigol);
- cartrefi gofal, cartrefi gofal preswyl a chartrefi nyrsio;
- sinemâu;
- canolfannau cymunedol a neuaddau pentref;
- **safleoedd adeiladu;**
- sefydliadau addysg fel prifysgolion, colegau ac ysgolion;
- safleoedd adloniant a chwaraeon, yn cynnwys canolfannau hamdden;
- ffatrioedd;
- setiau cynhyrchu ffilmiau a theledu;
- modurdai atgyweirio a thrin cerbydau;
- canolfannau garddio;
- adeiladau treftadaeth;
- parciau gwyliau a chyrchfannau ymwelwyr;
- ysbytai;
- llyfrgelloedd ac amgueddfeydd;
- swyddfeydd;
- marchnadoedd awyr agored;
- fferyllfeydd, meddygfeydd, deintyddfeydd, optometryddion, optegwyr, podiatryddion a chyfleusterau gofal sylfaenol eraill;
- manau addoli;
- carchardai;
- bwytai a chaffis;
- gorsafoedd gwasanaethau a gorsafoedd petrol;
- siopau a chanolfannau siopa;
- meysydd sioeau;
- caeau a stadia chwaraeon;
- tecawês a gwerthwyr bwydydd symudol;
- theatrau a lleoliadau'r celfyddydau;
- lleoliadau digwyddiadau dros dro fel gwyliau a sioeau, yn cynnwys digwyddiadau awyr agored;
- warysau; a
- gweithdai.

Os mai presenoldeb ar-lein sydd gennych yn bennaf, bydd angen i chi gydymffurfio â'r newidiadau ar unrhyw eiddo a ddefnyddiwch.

# Mae tair rhan i'r gyfraith:

1. Y gofynion i wahanu
2. Gwaharddiadau llosgi a thirlenwi
3. Gwaharddiad ar waredu gwastraff bwyd i garthffosydd



# 1. Y gofynion i wahanu

Mae angen casglu'r deunyddiau canlynol ar wahân:

- **Papur a cherdyn**
- **Gwydr**
- **Metel, plastig, a chartonau** (a deunyddiau pacio eraill tebyg, er enghraifft cwpanau coffi)
- **Bwyd, yn cynnwys bwyd hylifol** – dim ond ar gyfer safleoedd sy'n cynhyrchu mwy na 5kg o wastraff bwyd yr wythnos
- **Cyfarpar trydanol ac electronig gwastraff bach heb ei werthu (sWEEE)**
- **Tecstilau heb eu gwerthu**

Deunyddiau i'w cadw ar wahân pan gânt eu cyflwyno i'r casglwr gwastraff  
Deunyddiau ailgylchadwy a gesglir ar wahân i'w cadw ar wahân ac nid i'w  
cymysgu



# Gwastraff sy'n debyg i wastraff o'r cartref

- Dim ond i ddeunyddiau gwastraff fel y rhai a geir mewn cartrefi y mae'r gyfraith yn berthnasol
  - **Papur a chardbord**
  - **Gwydr**
  - **Metel, plastig, a chartonau** (a deunyddiau pacio eraill tebyg, er enghraifft cwpanau coffi)
  - **Bwyd** – *dim ond ar gyfer safleoedd sy'n cynhyrchu mwy na 5kg o wastraff bwyd yr wythnos*

Nid yw'n cynnwys:

- Gwastraff adeiladwaith
- Gwastraff diwydiannol
- Gwastraff amaethyddol

Ac eithrio deunyddiau gwastraff a ailgylchir yn gyffredin fel y rhai a geir mewn cartrefi.



			Ydy	Nac ydy
	<b>cardbord a phapur</b> <b>cardboard &amp; paper</b>		Papur newydd Papur swyddfa Amlenni Bocsys cardbord	Amlenni trwchus Eitemau wedi'u halogi â bwyd Sticeri Papur cwyr, silicon a gwrthsaim Tyweli papur
	<b>poteli a jariau gwydr</b> <b>glass bottles &amp; jars</b>		Poteli a jariau gwydr	Gwydrau yfed Pyrex Bylbiau golau Cwareli gwydr Drychau
	<b>metelau, plastigion a chartonau</b> <b>metals, plastics &amp; cartons</b>		Caniau diod Poteli plastig Cwpanau coffi papur Ffoil	Tuniau paent Poteli nwy Metel sgrap Plastigion caled anystwyth Bagiau swmp a ffilm
	<b>gwastraff bwyd</b> <b>food waste</b>		Holl fwyd a gwastraff bwyd o baratoi	Diod Unrhyw fwyd nad yw'n cael ei gynhyrchu yn y cartref

## 2. Gwaharddiadau ar losgi a thirlenwi

### Llosgi

*(deunyddiau a gesglir ar wahân)*

- Papur a cherdyn
- Metelau
- Plastig
- Gwydr
- Cartonau
- Bwyd
- Holl sWEEE
- Tecstilau heb eu gwerthu

### Tirlenwi

*(deunyddiau a gesglir ar wahân)*

- Papur a cherdyn
- Metelau
- Plastig
- Gwydr
- Cartonau
- Bwyd
- Holl sWEEE (yn cynnwys heb ei werthu)
- Holl decstilau (yn cynnwys heb eu gwerthu)

**Gwaharddiad ar anfon holl wastraff pren o eiddo annomestig a domestig i safleoedd tirlenwi**



### 3. Gwaharddiad ar waredu gwastraff bwyd i garthffosydd

- Gwaharddiad ar waredu holl wastraff bwyd i garthffosydd gan gynnwys trwy beiriannau cnoi, peiriannau dad-ddyfrhau neu driniaeth ensymau.
- Bydd hyn yn dargyfeirio bwyd gwastraff rhag cael ei waredu i Dreulio Anaerobig ac yn cynhyrchu ynni adnewyddadwy.
- Gwastraff bwyd i'w gasglu ar wahân yn y ffynhonnell o bob gweithle sy'n cynhyrchu 5kg neu fwy yr wythnos.



# Gwastraff Adeiladu a Dymchwel



# Ffrydiau gwastraff Adeiladu a Dymchwel

- Yn 2019, amcangyfrifwyd bod y sectorau Adeiladu a Dymchwel yng Nghymru wedi cynhyrchu 3.43 miliwn tonnell (Mt) o wastraff.
- Roedd mwyafrif y gwastraff a achoswyd gan y sector Adeiladu a Dymchwel yn cynnwys:
  - Gwastraff cymysg (gan gynnwys agregau cymysg) - **45%**
  - *Deunydd pacio*
  - *Pren*
  - *Plastig*
  - *Gwastraff anadweithiol*
- Pridd - **38%**
- Agregau - **7%**
- Gwastraff anfetelaidd - **3%**

# Ffrydiau gwastraff Adeiladu a Dymchwel

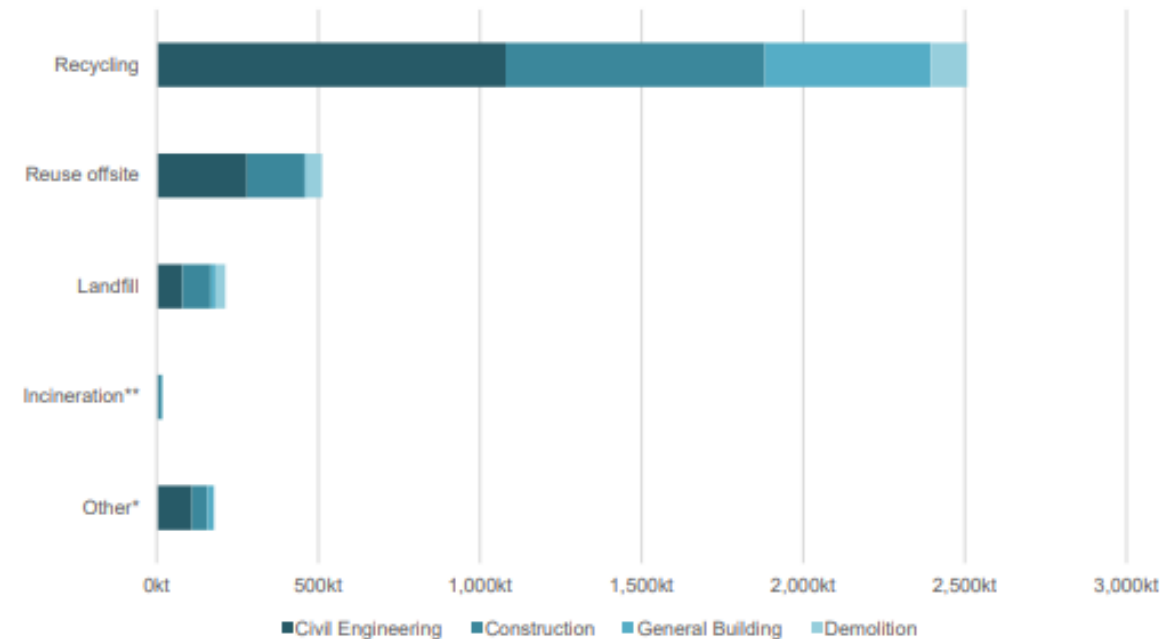
Table 2. Summary of the Recycling rate, Wales 2019

Materials included in Metric	Use of metric	Recycling rate
C&D Waste excl. Hazardous waste and Soil & stones	Measurement against Welsh government targets	93%
All C&D Waste	Measurement of overall sector performance	90%

The Recycling rate is comprised of Preparation for Reuse, Recycling, Composting and Backfilling. C&D Waste excl. Hazardous waste and Soil & Stones excludes Soil & stones with EWC code 17 05 04.

Mae'r diwydiant Adeiladu a Dymchwel yn ailgylchu 90% o'i wastraff!

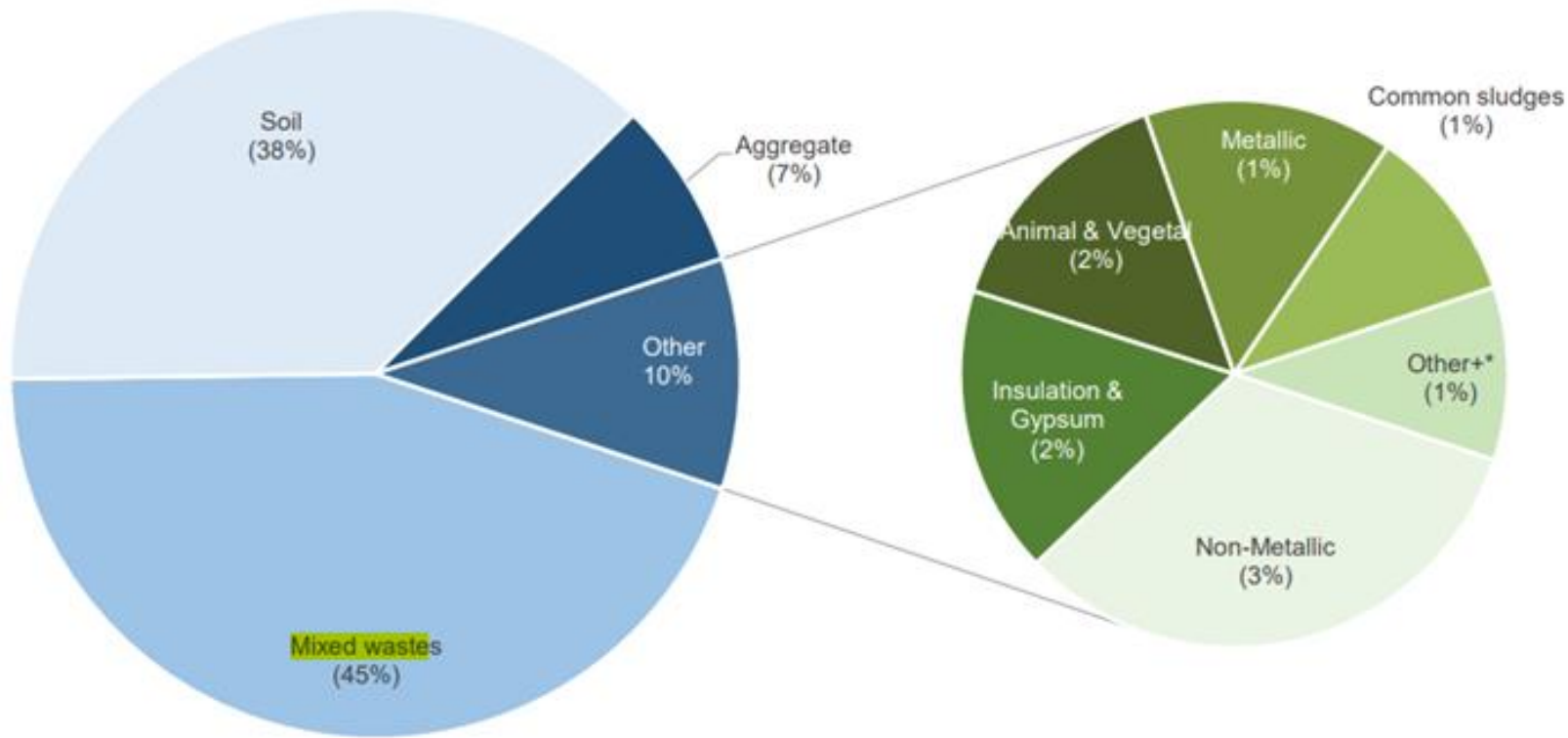
Figure 2: Total Construction and Demolition waste by Management Method, Wales 2019



\*Other includes waste managed via Treatment, Backfilling, Composting, Other Recovery, Transfer Station and when management method was 'Don't Know'.

\*\*Incineration includes both With and Without Energy Recovery.

Figure 12: Construction and Demolition waste by material stream, Wales 2019



\*Other+ includes Chemical wastes, Discarded Equipment and Other Mineral wastes.

**Mixed waste** was the most significant material stream in 2019, with an estimated 1.5 Mt generated across the sector, equivalent to 45% of total C&D waste, followed by Soil at 1.3 Mt (38%).

**Y gefnogaeth sydd ar gael**

# Llywodraeth Cymru

- [Ailgylchu yn y gweithle | LLYW.CYMRU](https://www.llyw.cymru)
- Gwefan Llywodraeth Cymru, yn cynnwys dolen i'r Cod Ymarfer
- Canllawiau cyffredinol ar y newidiadau
- Mae yna ymgyrch cenedlaethol yn y cyfryngau yn hyrwyddo'r gyfraith newydd



## Mae ailgylchu yn y gweithle wedi newid

Mae'n gyfraith i bob busnes, elusen a sefydliad sector cyhoeddus i sortio eu gwastraff er mwyn ei ailgylchu.

Mae'n berthnasol i'r holl gasglwyr a phroseswyr gwastraff a deunydd ailgylchu sy'n rheoli gwastraff gweithleoedd sy'n debyg i wastraff cartrefi.

Cyflwynodd Llywodraeth Cymru y gyfraith hon i wella ansawdd y ffordd rydym yn casglu a gwahanu gwastraff a chynyddu'r gwaith hwn.

## Pa wastraff sydd angen ei wahanu

Mae angen gwahanu'r deunyddiau canlynol i'w casglu ar wahân:

- Bwyd
- Papur a cherdyn
- Gwydr
- Metelau, plastig a chartonau
- Tecstilau sydd heb eu gwerthu
- Cyfarpar trydanol ac electronig gwastraff bach sydd heb eu gwerthu (SWEENE)

Mae hefyd gwaharddiad ar:

- Anfon unrhyw wastraff bwyd (o ba faint bynnag) i garthffosydd
- Gwastraff a gesglir ar wahân sy'n mynd i beiriannau llosgi a safleoedd tirlenwi
- Pob gwastraff pren sy'n mynd i safleoedd tirlenwi

## I bwy mae'r gyfraith yn berthnasol

[www.llyw.cymru/ailgylchu-yn-y-gweithle](https://www.llyw.cymru/ailgylchu-yn-y-gweithle)





Llywodraeth Cymru  
Welsh Government

LIC23-51



Gweithredu ar  
Hinsawdd Cymru  
Climate  
Action Wales

# Casglu Deunyddiau Gwastraff ar wahân ar gyfer Ailgylchu

Cod Ymarfer Cymru



Cymru yn ailgylchu  
Wales recycles

OCL © Hawlfraint y Goron 2024, Llywodraeth Cymru,  
WG48254, ISBN Digidol 978-1-83577-504-2  
Rydym yn croesawu gobeithoedd a galwadau ffôn yn Gymraeg



Casglu Deunyddiau Gwastraff ar wahân i Ailgylchu: Cod  
Ymarfer Cymru | LLYW.CYMRU

# Cymorth WRAP Cymru: Gwefan Y Busnes o Ailgylchu

[busnesoailgylchu.wrapcymru.org.uk](https://busnesoailgylchu.wrapcymru.org.uk)

[businessofrecycling.wrapcymru.org.uk](https://businessofrecycling.wrapcymru.org.uk)

The screenshot shows the homepage of the WRAP Wales website. At the top, there is a navigation bar with 'Gwlad:' (Country) and options for 'England', 'Wales', and 'N.Ireland'. The main header features the WRAP logo and the text 'Y BUSNES O AILGYLCHU' and 'THE BUSINESS OF RECYCLING'. Below this, a large banner reads 'AILGYLCHU YN Y GWEITHLE MAE'N BRYD I NI SORTIO HYN.' (Recycling in the workplace is what we are sorting now). The banner includes icons for 'Food', 'Plastic, Carton and Metal', and 'Paper and Cardboard'. A 'Canllaw ailgylchu' (Recycling guide) and 'Adnoddau' (Resources) link is visible. Below the banner, a section titled 'Adnodd dan sylw' (Key resource) features a document icon and the text: 'Gweminarau i ddod: Cofleidiwch y newidiadau deddfwriaethol sydd ar y gorwel yng Nghymru' (Upcoming webinars: Note the legislative changes that are on the horizon in Wales). A 'Gweld mwy' (View more) button is present. At the bottom, a section titled 'Bydd y Rheoliadau Ailgylchu yn y Gweithle newydd yn ei gwneud yn ofynnol i weithleoedd yng Nghymru wella'r ffordd y maent yn ailgylchu.' (The new Recycling Regulations in the workplace will make it necessary for workplaces in Wales to improve the way they recycle.) includes a 'Beth sy'n newid a pham' (What's changing and why) sub-section and a 'Mae'r cyfraith newydd yn ei gwneud yn ofynnol i holl weithleoedd, yn cynnwys busnesau, cyrff' (The new law requires all workplaces, including businesses, public bodies and the third sector, to separate these recyclable materials from their general waste.) sub-section. An image of various recyclable materials is shown at the bottom right.

The screenshot shows the homepage of the WRAP Wales website in English. At the top, there is a navigation bar with 'Country:' and options for 'England', 'Wales', and 'N.Ireland'. The main header features the WRAP logo and the text 'Y BUSNES O AILGYLCHU' and 'THE BUSINESS OF RECYCLING'. Below this, a large banner reads 'WORKPLACE RECYCLING LET'S GET IT SORTED.' The banner includes icons for 'Food', 'Plastic, Carton and Metal', and 'Paper and Cardboard'. A 'Recycling Guide' and 'Resources' link is visible. Below the banner, a section titled 'Featured resource' features a document icon and the text: 'Webinars: Embrace the legislative changes in Wales'. A 'View' button is present. At the bottom, a section titled 'The new Workplace Recycling Regulations require workplaces in Wales to improve the way they recycle.' includes a 'What's changing and why' sub-section and a 'The new law requires all workplaces, including businesses, public bodies and the third sector, to separate these recyclable materials from their general waste.' sub-section. An image of various recyclable materials is shown at the bottom right.

# Cymorth WRAP Cymru

Canllawiau a chymorth penodol ar gyfer sectorau ar sut i gydymffurfio â'r rheoliadau ar gyfer y sectorau canlynol:

- Lletygarwch a gwasanaethau bwyd
- Manwerthu
- Busnesau bach a chanolig (SME)
- Lleoliadau addysg a phrifysgolion
- Lleoliadau preswyl
  - Canllawiau penodol ar gyfer cartrefi gofal preswyl
- Digwyddiadau awyr agored (gwyliau, er enghraifft)
- Cyfleusterau adloniant a hamdden
  - Canllawiau ac adnoddau cyfathrebu penodol ar gyfer parciau carafanau, meysydd gwersylla a Pharciau Gwyliau



# Cymorth WRAP Cymru

## Adnoddau cyfathrebu:

- Posteri – A4, A5
- Potensial ar gyfer posteri sector-benodol
- Sticeri biniau
- Eiconau ffrydiau deunyddiau – yn cynnwys ffrwd newydd
- Canllaw defnyddiwr ar sut i wneud y defnydd gorau o'r adnoddau
- Tabled PowerPoint i'w ddefnyddio mewn sesiynau briffio staff
- Canllawiau ar faint o finiau sydd eu hangen arnoch

Anfonwch ebost gydag unrhyw gwestiynau neu awgrymiadau:

[WalesRecycles@wrap.org.uk](mailto:WalesRecycles@wrap.org.uk)

[CymruYnAilgylchu@wrap.org.uk](mailto:CymruYnAilgylchu@wrap.org.uk)



plastig, cartonau a  
metel  
plastic, cartons &  
metal



**Sut i weithredu ar  
y gofynion**

# Adolygiad gwastraff

## Deall eich gwastraff ac ailgylchu

Bydd adolygiad gwastraff yn nodi pa wastraff a gynhrychir, pa symiau ohono, a pha ailgylchu sydd eisoes yn digwydd.

Mae'r ardaloedd sy'n cynhyrchu gwastraff yn cynnwys:

- **Ceginau, caffis ar y safle, a stondinau bwyd:**
  - **Mannau paratoi bwyd** – bwyd (bwyd wedi difetha a gwastraff paratoi), deunydd pacio fel metel, gwydr, cardbord, ffilmiau plastig a deunydd lapio
  - **Ardaloedd bwyta bwyd** – bwyd (gwastraff plât), gwastraff deunydd pacio fel caniau diod, poteli plastig a gwydr, cartonau diodydd, cardbord, a phapur
- **Ystafell staff/ystafell fwyta/swyddfa** – papur, bwyd, a deunyddiau pacio
- **Safleoedd** - pecynnu o eitemau a gludir i'r safle, deunydd pacio a ddygwyd i'r safle gan staff

# Atal gwastraff

Bydd atal faint o wastraff yr ydych yn ei gynhyrchu yn helpu i arbed arian

- Prynwch nwyddau wedi'u hailgylchu, neu rai y gellir eu hail-lenwi neu eu hailddefnyddio pan bynnag fo'n bosibl
- Darparwch ffynhonnau dŵr i staff eu defnyddio ac osgoi dewisiadau tafladwy untro
- Gofynnwch i'ch cyflenwyr ddefnyddio deunyddiau pacio cludo dychweladwy y maent yn ei gasglu gennych y tro nesaf y byddant yn danfon nwyddau i chi
- Ystyriwch ffyrdd o fynd yn ddi-bapur
- Ceisiwch osgoi gor-archebu cyflenwadau

# Casgliadau ar wahân

## Sefydlu cynllun ailgylchu sy'n cydymffurfio

Bydd y cyfrifoldeb i gydymffurfio'n disgyn ar ysgwyddau perchennog y busnes



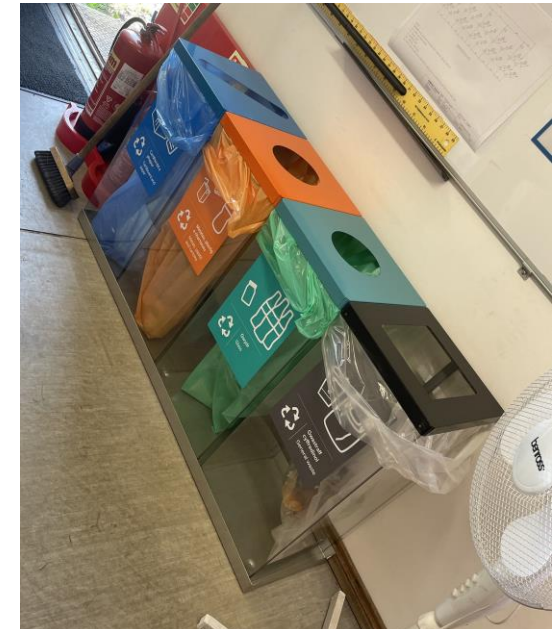
## Ystyriwch y canlynol:

- A fydd cael casgliadau ailgylchu ar ddiwrnodau penodol o'r wythnos yn helpu i leihau gwastraff rhag cronni
- Efallai mai ychydig yn aml fydd yn gweithio'n well i chi
- Os nad oes gennych lawer o le ar gyfer cynwysyddion allanol, a allech chi rannu biniau gyda busnesau eraill i helpu i leihau costau a'r lle sydd ei angen?
- Siaradwch â'ch casglwr gwastraff presennol am eich anghenion ailgylchu newydd
- Sicrhewch ddyfynbrisiau gan amrywiaeth o gasglwyr i gael y pris gorau a'r gwasanaeth mwyaf addas i chi

# Biniau

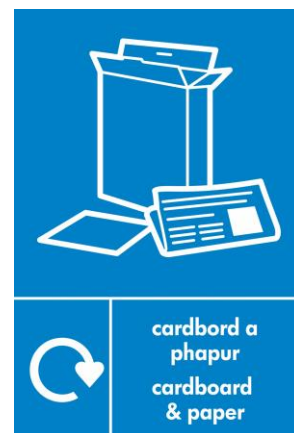
## Bydd angen i'r biniau mewnol:

- Fod yn ddiogel ac yn hygyrch i bobl, gan gynnwys defnyddwyr ag anableddau, a'ch casglwr gwastraff;
- Peidio ag achosi rhwystrau, creu perygl tân na rhwystro llwybrau dianc;
- Darparu digon o gapasiti;
- Bod yn agos at ble mae'r gwastraff a'r ailgylchu yn cael ei gynhyrchu;
- Bod yn daclus, yn lân, ac yn rhydd o annibendod neu wastraff rhydd; a
- Bod yn ddiogel a pheidio â gadael i wastraff neu ailgylchu ddianc.



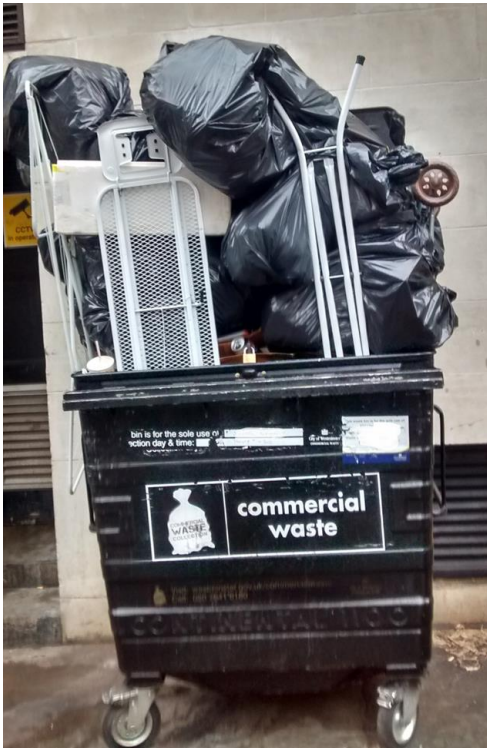
# Biniau

- Labelwch bob bin yn glir i osgoi dryswch a'u gwneud yn haws i bawb eu defnyddio.
- Gwnewch hi'n haws i staff a chwsmeriaid ailgylchu na rhoi pethau yn y bin gwastraff cyffredinol, **trwy osod bin gwastraff cyffredinol wrth ymyl y biniau ailgylchu**
- Gwahanwch ddeunyddiau i'w hailgylchu **cyn gynted ag y maent wedi cael eu defnyddio**, yn hytrach na cheisio eu gwahanu yn ddiweddarach.
- Rhaid cyflwyno'r deunyddiau ailgylchadwy i'w casglu **ar wahân i'w gilydd**.





# Iechyd a Diogelwch



- Gwnewch yn siŵr bod eich storfa wastraff, a sut rydych chi'n ei symud, yn lleihau'r risg o ddamweiniau.
- Mae'n bwysig bod biniau a mannau storio gwastraff o'r maint cywir, yn hawdd eu cyrraedd, yn hawdd eu symud ac nad ydynt yn rhwystro allanfeydd brys.
- Gwiriwch unrhyw gyfyngiadau posibl ar gynwysyddion gwastraff sy'n cael eu gadael y tu allan i'ch eiddo gan ei bod yn debygol y bydd mwy o finiau'n cael eu casglu.

I gael rhagor o wybodaeth am Iechyd a Diogelwch a rheoli gwastraff

- Casglu gwastraff a deunyddiau ailgylchadwy ([hse.gov.uk](http://hse.gov.uk))
- Canllawiau WISH – WISH ([wishforum.org.uk](http://wishforum.org.uk))



# Hyfforddiant staff

- Gofynnwch am syniadau ar sut y gallai cynllun weithio neu fod yn well
- Rhowch gyfarwyddiadau clir ar yr hyn y dylent ei wneud
- Darparwch hyfforddiant i weithwyr parhaol, tymhorol a dros dro
- Rhannwch wybodaeth am ailgylchu drwy gyfathrebu yn rheolaidd
- Gofynnwch am adborth.

# Chwalu Chwedlau

*“Does dim angen gwneud dim byd; mae sgipiau yn cael eu didoli’n ddiweddarach i’w hailgylchu”*

**Rhaid** cyflwyno'r holl ddeunyddiau gofynnol ar wahân i'w casglu. Ni chaniateir cydgymysgu'r defnyddiau hyn mwyach.

*“Dim ond meintiau bach o wastraff a gynhyrchir”*

Rhaid ei gyflwyno ar wahân o hyd. Defnyddiwch gynwysyddion llai neu fagiau swmp..

*“Dim digon o le ar gyfer yr holl sgipiau”*

Nid oes angen sgip arnoch ar gyfer pob ffrwd ddeunydd. Dylid defnyddio sgipiau ar gyfer deunydd swmpus; biniau llai neu fagiau swmp ar gyfer cyfeintiau isel o ddeunydd.



# Gorfodaeth

- Cyfoeth Naturiol Cymru (CNC) sy'n gyfrifol am wneud yn siŵr bod deunyddiau'n cael eu gwahanu a'u casglu'n gywir, a bod y gwaharddiad ar ailgylchu rhag mynd i losgi a thirlenwi yn cael ei ddilyn.
- Awdurdodau Lleol sy'n gyfrifol am sicrhau y dilynir y gwaharddiad ar wastraff bwyd rhag mynd i garthffosydd.
- Os na fyddwch yn cydymffurfio â'r gyfraith, gallai olygu dirwy i'ch gweithle.

# Gorfodaeth



Cyfoeth Naturiol Cymru  
Natural Resources Wales

## [Cyfoeth Naturiol Cymru / Ailgylchu yn y Gweithle – dulliau CNC o reoleiddio](#)

- Mae gan CNC 12 o swyddogion ledled Cymru i helpu busnesau a rheoleiddio'r gofynion newydd
- Mae eu ffocws cychwynnol wedi bod ar sicrhau bod busnesau a chasglwyr gwastraff yn ymwybodol o'r gyfraith newydd
- Gan ddilyn egwyddorion rheoleiddio CNC, mae ffocws ar ganlyniadau amgylcheddol
- Mae'r dull a ddefnyddir yn seiliedig ar dystiolaeth a risg
- Os bydd angen, defnyddir yr ystod lawn o offer rheoleiddio sydd ar gael, gan gynnwys dirwyon
- Mae meddianwyr eiddo a safleoedd yn gyfrifol ac yn atebol am weithredoedd eu staff

# Crynodeb

- Mae'r gyfraith nawr ar waith
- Yn berthnasol i holl weithleoedd
- Gofyniad i wahanu ar gyfer ailgylchu
- Dim gwastraff bwyd i garthffosydd
- Gwaharddiadau ar rai ffrydiau gwastraff rhag mynd i'w llosgi neu i dirlenwi

# Diolch



Gweithredu ar  
Hinsawdd Cymru

---

Climate  
Action Wales

[WalesRecycles@wrap.org.uk](mailto:WalesRecycles@wrap.org.uk)

[CymruYnAilgylchu@wrap.org.uk](mailto:CymruYnAilgylchu@wrap.org.uk)