

Adolygiad Cymru 2022/23



Cyflwyniad Croeso



"Gan ddilyn ein diben o greu ffyniant cyffredin a hirhoedlog, nod ein strategaeth yw mynd i'r afael â rhai o heriau mwyaf ein cyfnod."

Ym mis Awst 2022, cefais fy mhenodi i swydd newydd Cyfarwyddwr Cymru ar gyfer Ystad y Goron, sefydliad y mae ei dreftadaeth yn ymestyn yn ôl i 1760.

Yn ystod fy amser yma, rwyf wedi darganfod bod yma strategaeth a diben sy'n teimlo'n berthnasol ac yn ystyrlon er mwyn cael effaith er budd Cymru yn yr unfed ganrif ar hugain.

Mae ein hadroddiad blynyddol yn rhoi dadansoddiad manwl o'n perfformiad busnes, ond yn adolygiad Cymru gobeithiaf roi trosolwg ichi o'r hyn y mae Ystad y Goron yn ceisio'i gyflawni yng Nghymru, a fydd o ddidordeb i lunwyr polisi Cymru.

Rwyf wedi dysgu am statws unigryw Ystad y Goron fel cwmni annibynnol sy'n gweithredu rhwng y sector cyhoeddus a'r sector preifat. Mae'n bartner cyflawni dibynadwy, sy'n ystyried gwerth mewn ffordd gyfannol; gan greu gwerth ariannol, amgylcheddol a chymdeithasol i'r genedl ar gyfer nawr a'r tymor hir.

Mae'n gwmni sydd â'r diben o 'greu ffyniant cyffredin a hirhoedlog ar gyfer y genedl'.

Mae'r rhai ohonom sydd wedi gweithio yng Nghymru ers blynyddoedd maith yn gwybod nad ydym wedi bod ag ofn siarad am rai o faterion mwyaf heriol ein cyfnod. Sut ddylem ni ymateb i'r newid yn yr hinsawdd? Beth yw ein cyfraniad i wrthdroi'r argyfwng natur? Mae Deddf Llesiant Cenedlaethau'r Dyfodol wedi rhoi inni fframwaith ac iaith sy'n ein galluogi i feddwl ar gyfer y tymor hir; ystyried ein heffaith ar bobl, cymunedau a'r amgylchedd; a deall yr angen am gydbwysedd gofalus er mwyn byw'n gynaliadwy. Mewn sawl ffordd, mae strategaeth Ystad y Goron yn adlewyrchu'r uchelgais hon ac yn dilyn yr un trwydded.

Dewisais weithio yma oherwydd yr hyn yr oeddwn i'n credu y gallai Ystad y Goron ei gyflawni ar gyfer Cymru; y ffordd y gall ei asedau gyd-fynd â blaenoriaethau Llywodraeth Cymru o ran dyheadau cyffredin. Mae ein cwmnas yng Nghymru yn sylweddol. Rydym yn sefyll ochr yn ochr

EIN CRYFDERAU UNIGRYW



Ein perchnogaeth eang

Mae gennym gwmpas a dylanwad eang, ledled y wlad.



Brand dibynadwy ac enw da

Mae gennym enw da am ein hansawdd, hirhoedledd ac uniondeb



Swyddogaeth annibynnol a syml

Rydym wedi datblygu strategaeth glir a set o dargedau pendant i gyflawni ein gofynion statudol.



Y grym i gynnull a sbarduno

Rydym yn dwyn ynghyd bartneriaid cyhoeddus a phreifat, rhanddeiliaid a chwsmeriaid i fynd i'r afael â heriau.



Amcanion hirdymor

Rydym yn gweithredu er budd y cyhoedd ac yn buddsoddi ar gyfer y tymor hir.

â chyrff a sefydliadau eraill sy'n rheoli tir, asedau arfordirol ac - yn unigryw i ni - gwely'r môr. Rydym hefyd yn gwybod bod ein ffordd o reoli asedau yn gallu cael effaith gadarnhaol ar gymunedau ac economïau, megis y rhai o amgylch Aberdaugleddau, ac ar yr amgylchedd, megis y cyfleoedd i adfer mawndiroedd yn ardal Hiraethog.

Rydym yn bartner allweddol yng nghymuned weithredol a dynamig ynni adnewyddadwy Cymru. Eleni, dychwelais i Goleg Sir Benfro, lle bûm yn fyfyrwr ar un adeg, fel rhan o ddwy fenter i dynnu sylw at yr ystod eang o gyfleoedd gyrfa sydd ar gael yn y sector ynni adnewyddadwy. Fel rhan o Cyrchfan Ynni Adnewyddadwy, rhoddais sgwrs ar rôl prydesu a chynnwys cymunedau mewn prosesau penderfynu. Roeddwn hefyd yn un o'r beirniaid ar gyfer y Gystadleuaeth Ynni Adnewyddadwy. Cefais fy rhyfeddu gan frwdfrydedd, ymroddiad a syniadau creadigol y myfyrwr wrth geisio mynd i'r afael â'r her ddychmygol - ond realistig - o ystyried sut y gallai yns leihau ei dibyniaeth ar hen ystodur diesel.

Hefyd eleni, rydym wedi rhannu ein sgiliau a'n profiad mewn cynadleddau, gan gynnwys Ynni Morol Cymru yn Abertawe y gwanwyn diwethaf, ac Ynni Dyfodol Cymru yng Nghasnewydd yn yr hydref. Rydym wedi trefnu a mynychu cyfarfodydd bord gron, grwpiau trawsbleidiol yn y Senedd, ymweliadau a theithiau masnach a oedd yn canolbwyntio ar ddwyn ynghyd y bobl a'r sefydliadau allweddol a allai, gyda'i gilydd, fanteisio ar y cyfleoedd yn y Môr Celtaidd ac o amgylch arfordir Cymru i wneud yn fawr o'r newid tuag at ynni gwyrdd. Mae hyn yn cynnwys ymuno â chynrychiolwyr masnach Cymru ar daith canfod ffeithiau i Marseille eleni, lle buom yn ystyried potensial ynni gwynt arnofiol wrth adfywio seilwaith portladdoedd a chreu cyfleoedd ar gyfer cadwyni cyflenwi lleol.

Rydym yn cydnabod natur gymhleth, aml-awdurdodaethol y sefyllfa wleidyddol yng Nghymru. Byddwn yn cydweithio â Llywodraeth Cymru a Llywodraeth y DU wrth iddynt gyflawni eu cyfrifoldebau. Mae hyn yn cynnwys cyfarfodydd rheolaidd gyda gweinidogion Cymru ac Ysgrifennydd Gwladol Cymru. Gwnaethom drefnu ymweliad â Sir Benfro ym mis Chwefror i James Cartlidge AS, Ysgrifennydd Siec y Trysorlys ar y pryd, gael gweld potensial Aberdaugleddau a'i rôl yng nghyd-destun cylch prydesu gwynt alltraeth positif.

Gan ddilyn ein diben o greu ffyniant cyffredin a hirhoedlog ar gyfer genedl, nod ein strategaeth yw mynd i'r afael â rhai o heriau mwyaf ein cyfnod. Oherwydd ein cyfuniad unigryw o gryfderau, heddiw rydym yn chwarae ein rhan yn y broses o greu dyfodol sy'n ddiogel o ran ynni ac yn ddi-garbon, gan alluogi twf economaidd a chynhyrchiant, a galluogi adferiad bioamrywiaeth a natur.

Mae ein portffolio eang ac amrywiol yn gyrru ein strategaeth. Mae ei raddfa'n golygu y gallwn feddwl am yr heriau mawr y mae ein gwlad yn eu hwynebu, ond gydag asedau sydd wedi'u hymgorffori mewn cymunedau fel y gallwn sicrhau bod ein gwaith yn cyd-fynd ag anghenion pobl leol. Rydym hefyd yn hybu dysgu ar draws ein busnesau, yn datblygu datrysiadau newydd a gallwn eu hehangu. Mae hyn wedi cynnwys integreiddio datrysiadau ynni adnewyddadwy, dylunio systemau gwres ardal, a chreu swyddi newydd a chyfleoedd i ddyysgu sgiliau - mae pob rhan o'n portffolio wedi datblygu sgiliau a phrofiad sydd wedi bod yn fuddiol i rannau eraill o'n busnes.

Dim ond drwy bartneriaethau cadarn y gallwn gyflawni popeth rydym yn gweithio tuag ato. Un o'n prif gryfderau yw ein gallu i ddwyn pobl ynghyd i greu effaith gadarnhaol - ac rydym wedi ymrwmo i wneud hynny er budd Cymru pan fyddwn ni yn y sefyllfa orau i wneud hynny. Drwy rym lleisiau a safbwyntiau amrywiol, gallwn ddwyn grwpiau ynghyd i wynebu heriau er mwyn ysgogi newid gyda'n gilydd a sicrhau bod cyfleoedd yn dwyn ffrwyth. Bydd ein partneriaeth gyda Llywodraeth Cymru, Cyfoeth Naturiol Cymru a grwpiau rhanddeiliaid ehangach yn helpu i ddatgloi gwerth aruthrol natur ac adnoddau naturiol er budd Cymru - nawr ac ar gyfer cenedlaethau'r dyfodol.

Rebecca Williams
Cyfarwyddwr Cymru
Ystad y Goron

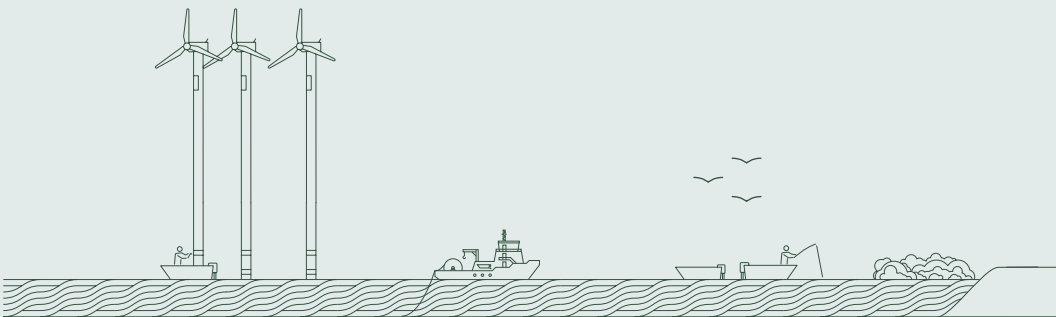
Ein gwaith

Mae Ystad y Goron yn berchen ar dir ac yn ei reoli ar ran y genedl, gan greu gwerth ariannol, amgylcheddol a chymdeithasol ar gyfer nawr a'r tymor hir.

Mae ein diddordebau yng Nghymru yn cynnwys ynni adnewyddadwy, sef ein gweithgarwch mwyaf sylweddol, piblinellau olew a nwy, cloddio am agregau morol, telathrebu a cheblau pŵer. Rydym hefyd yn rheoli tua 65% o'r blaendraeth a gwelyau afonydd llanw, sy'n cynnwys nifer o borthladdoedd, megis porthladd prysur ac amlswyddogaethol Aberdaugleddau yn Sir Benfro, a nifer o farinas. Ar y tir, rydym yn gwarchod dros 50,000 acer o dir comin, a ddefnyddir yn bennaf fel porfa arw.

Rydym yn canolbwyntio ar gyflawni tri amcan strategol - gwrthsefyll newid yn yr hinsawdd a meithrin sicrwydd ynni, creu cymunedau ffyniannus, ac adfer byd natur. Drwy'r rhain, rydym yn ceisio mynd i'r afael ag anghenion cenedlaethol lle'r ydym yn y sefyllfa orau i roi ein cyfuniad unigryw a gryfderau ar waith, a chefnogi twf economaidd a chydraddoldeb o ran canlyniadau.

Wedi'n sefydlu drwy Ddeddf Seneddol ac yn gweithio rhwng y sector cyhoeddus a'r sector preifat, rydym yn gweithredu'n annibynnol ac yn fasnachol er mwyn cynyddu gwerth y portffolio er budd cenedlaethau'r dyfodol.

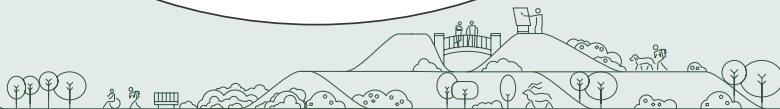
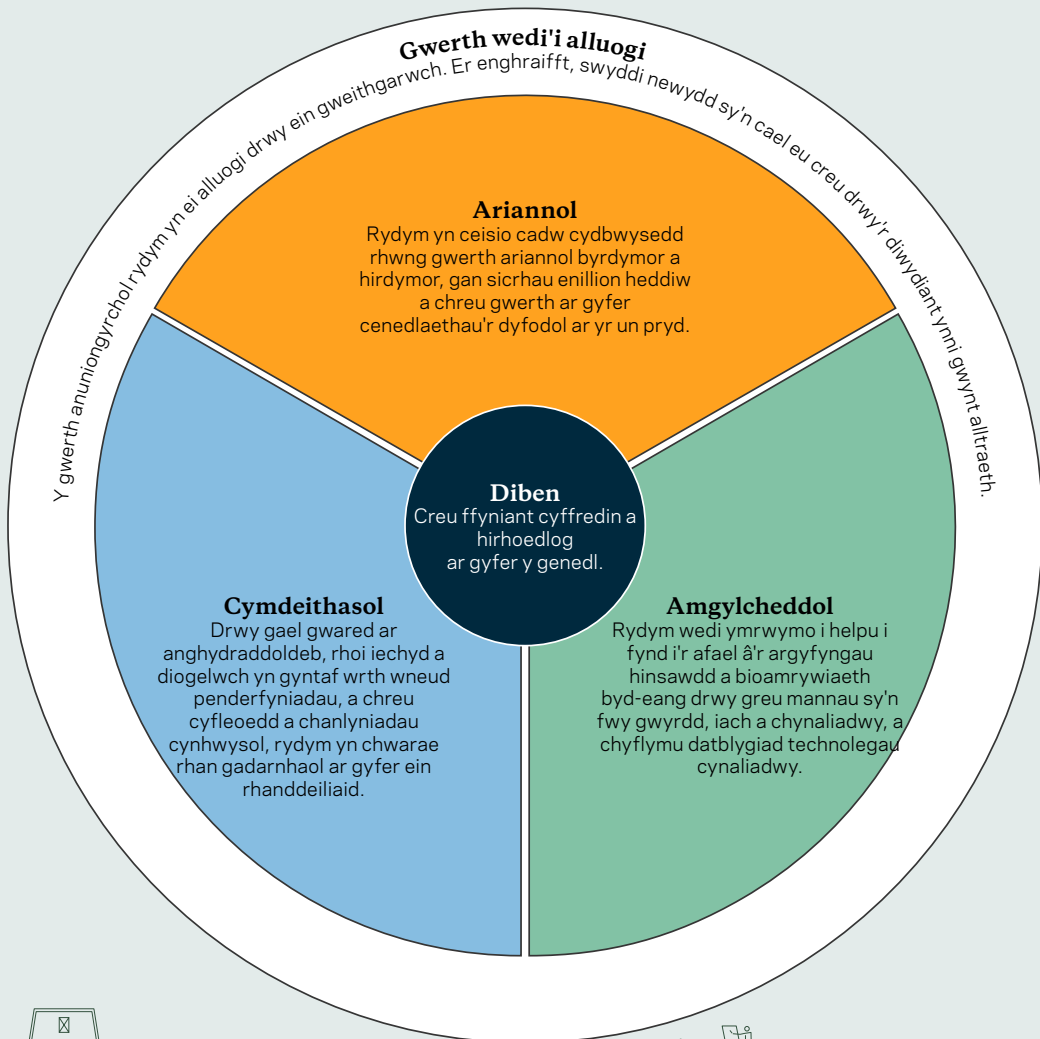


Sut rydym yn mesur gwerth

Creu gwerth hirdymor ar gyfer cenedlaethau'r dyfodol

Ein Fframwaith Creu Gwerth

Nod ein Fframwaith Creu Gwerth yw nodi a mesur y gwerth ariannol, amgylcheddol a chymdeithasol uniongyrchol rydym yn ei greu, ochr yn ochr â'r gwerth ehangach y gallwn ei alluogi wrth geisio cyflawni ein diben.



Ein strategaeth

DIBEN PENDANT I'N GWAITH

Creu ffyniant cyffredin a hirhoedlog ar gyfer y genedl.

GWNEUD YN FAWR O'N CRYFDERAU UNIGRYW A'N DIWYLLIANT.

Mae ein statws a sefyllfa unigryw yn gryfder - prin yw'r busnesau cyhoeddus-preifat dibynadwy yn y DU sy'n buddsoddi ar gyfer y tymor hir ac er budd y genedl.

Ein gwerthoedd yw'r egwyddorion arweiniol sy'n diffinio ein diwylliant er mwyn dod â'n diben yn fyw.



Gofalgar

Rydym wedi ymrwymo i ofalu am ein gilydd a'r byd o'n cwmpas.



Gyda'n gilydd

Rydym yn gweithio gyda'n gilydd a gydag eraill i gyflawni ein diben.



Creadigol

Credwn fod creadigrwydd yn ein galluogi i ddatgloi syniadau newydd a datrys problemau.



Effaith bendant

Credwn fod rhaid i effaith gadarnhaol a pherfformiad ariannol fynd law yn llaw.

RHOI SYLW I ANGHENION CENEDLAETHOL

Sicrwydd ynni a sero net

Twf economaidd a chynhyrchiant

Pwysau cynyddol ar ganolfannau trefol

Colli bioamrywiaeth ac adfer byd natur

DEFNYDDIO EIN HUNEDAU BUSNES I GYFLAWNI



Morol



Llundain



Rhanbarthol



Windsor a Gwledig

EIN HAMCANION STRATEGOL

Gweithio i sicrhau cydraddoldeb o ran canlyniadau

Bod yn arweinydd wrth gefnogi'r DU ar ei thaith tuag at ddyfodol di-garbon a sicr o ran ynni.

Helpu i greu cymunedau ffyniannus ac adnewyddu canolfannau trefol yn Llundain a ledled y DU.

Chwarae rhan flaenllaw yn y gwaith o warchod amgylchedd naturiol a bioamrywiaeth y DU.

CREU GWERTH AR GYFER Y GENEDL

Bydd ein strategaeth yn helpu i gyflawni set uchelgeisiol o ganlyniadau cenedlaethol, sy'n gallu cefnogi agenda'r polisi cenedlaethol, ysgogi twf economaidd a chefnogi cynhyrchiant gwell drwy ein holl weithgarwch i sicrhau'r enillion gorau posib i'r Trysorlys.



Ariannol



Amgylcheddol



Cymdeithasol



Gwerth wedi'i alluogi

Ein strategaeth - parhad Cefnogi dyfodol di-garbon a sicr o ran ynni

Mae ein busnes Morol yn hybu safle'r DU fel arweinydd byd-eang o ran datblygu ynni gywnt alltraeth.

Mae ein gweithgarwch yn gyfraniad pwysig i ymdrechion y DU yn erbyn y newid yn yr hinsawdd, gan ei fod yn ychwanegu at ystod y wlad o ffynonellau ynni adnewyddadwy sicr a chynaliadwy. Gan weithio mewn partneriaeth â chydweithwyr yn Llywodraeth Cymru a Chyfoeth Naturiol Cymru, rydym yn cefnogi technolegau newydd mewn amgylchedd morol sy'n dod yn fwy a mwy prysur. Yr hyn sy'n hynod bwysig yw ein bod yn gwneud hyn mewn ffordd sy'n ystyriol o natur ac sy'n adfywio cymunedau ac economïau lleol.

Mae ein hymdrechion i gefnogi'r broses o ddatgarboneiddio economi'r DU drwy ein gweithgarwch ynni adnewyddadwy wedi cael mwy o amlygrwydd o ganlyniad i faterion geo-wleidyddol diweddar. Byddwn yn parhau i gyflymu newid ar draws ein portffolio ac yn y diwydiannau y gweithredwn ynddynt, fel y gallwn fod yn arweinydd yn y gwaith o gefnogi dyfodol sicr o ran ynni.

Rydym yn parhau i gydweithio'n agos â'n rhanddeiliaid. Mae hyn yn cynnwys chwarae rhan gydweithredol mewn grwpiau cynghori a llywio, gan gynnwys Partneriaeth Moroedd ac Arfordiroedd Cymru, a rhannu ein sgiliau a'n profiad mewn cynadleddau, megis cynhadledd Ynni Morol Cymru a chynhadledd Ynni Dyfodol Cymru eleni.

Isod: Olivia Thomas, ein Pennaeth Cynllunio Morol, yn siarad yng nghynhadledd Ynni Morol Cymru 2023



Ein strategaeth - parhad

Cylch 4: Trydan gwyrdd i saith miliwn o gartrefi

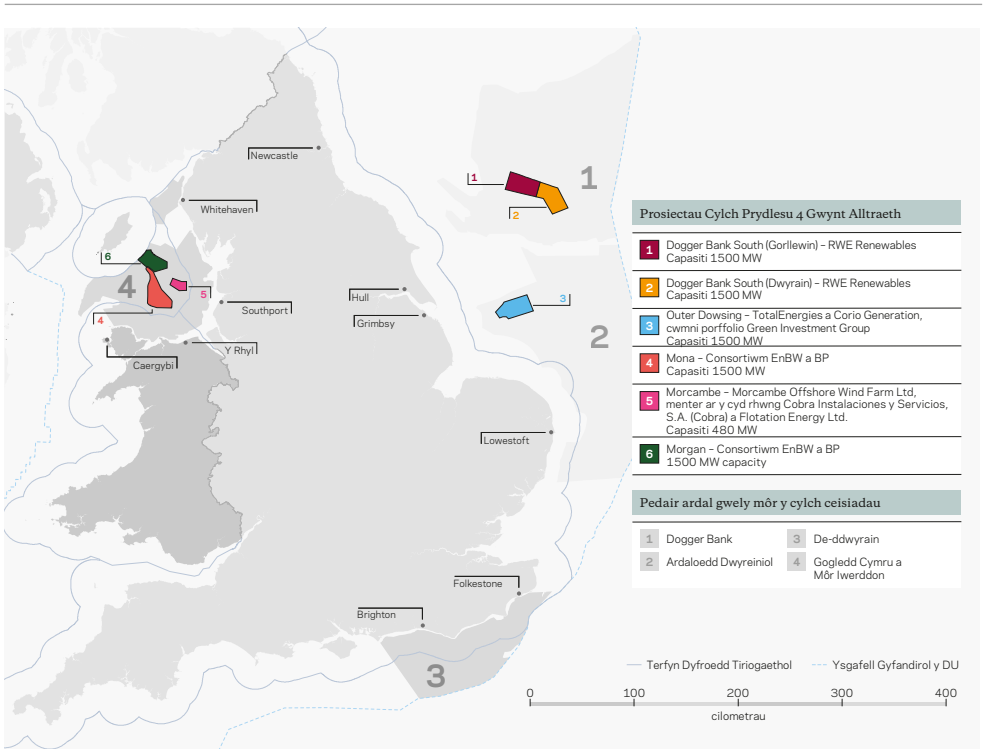
Ym mis Ionawr 2023, gwnaethom lofnodi Cytundebau Prydlesu ar gyfer pob un o'r chwe phrosiect sy'n rhan o Gylch Prydlesu 4 Ynni Gwynt Alltraeth. Mae gan hyn y potensial i gynhyrchu hyd at 8GW o drydan adnewyddadwy, sy'n ddigon i bweru mwy na saith miliwn o gartrefi. Mae hyn yn cynnwys tair fferm wynt alltraeth yn ardal Gogledd Cymru a Môr Iwerddon - oddi ar arfordiroedd gogledd Cymru, Cymbria a Sir Gaerhirfryn - gyda chyfanswm capasiti o tua 3.5GW.

Cynyddu capasiti gwynt alltraeth

Cynyddodd capasiti gweithredol ein deiliadaethau gwely môr yn ystod y flwyddyn i 11.8GW o 10.8GW yn 2021/22. Mae hyn yn gyfwerth â chyflenwi ar gyfer anghenion trydan bron i 1.1 miliwn o gartrefi a 14% o gyfanswm gofynnion trydan y DU.

Tua 0.73GW yw'r capasiti gweithredol yng Nghymru ar hyn o bryd, o ffermydd gwynt Gwynt y Môr, Gwastadeddau'r Rhyll a North Hoyle. North Hoyle yw'r safle gwynt alltraeth masnachol sydd wedi bod yn gweithredu am y cyfnod hiraf yn y DU, ac eleni bydd yn dathlu 20 mlynedd ers ei gomisiynu. Mae'r Arolygiaeth Gynllunio wrthi'n ystyried prosiect Awel y Môr, sef estyniad arfaethedig 350MW yn ymyl Gwynt y Môr.

Rydym wedi parhau i gydweithio'n agos â Llywodraeth Cymru a rhanddeiliaid eraill i bennu cylch prydlesu posib ar gyfer ynni gwynt alltraeth arnofiol yn y Môr Celtaidd, ac i ddyfarnu hawliau gwely môr er mwyn datblygu cyfleoedd storio carbon.





Cefnogi arloesi ym maes ynni adnewyddadwy yng ngogledd Cymru

Rydym wedi buddsoddi £1.2 miliwn mewn ynni llif llanw yng Nghymru drwy llanw yng Nghymru drwy barth arddangos Morlais a'i Brosiect Ymchwil Nodweddu Morol (MCRP). Mae safle Morlais yn cael ei arwain gan Menter Môn, sef sefydliad nid-er-elw, ac mae'n ymestyn dros 35km² o wely'r môr oddi ar arfordir Ynys Cybi, Ynys Môn.

Nod y prosiect yw denu buddsoddiad i'r ardal i ddatblygu prosiectau ynni llanw graddfa gynnar ar y cam profi ac arddangos, ac i araeau graddfa fechan. Ar ei botensial llawn, bydd Morlais yn gallu cyflenwi hyd at 240MW o ynni glân newydd o'r llanw, ac yn helpu i osod y sylfaen ar gyfer twf y sector ynni llanw yn y DU. Mae hefyd yn gyfle i roi sylw i fylchau sylweddol yn nhystiolaeth amgylcheddol y sector.

Mae ein buddsoddiad yn cefnogi gwaith casglu data a chyflawni'r MCRP, a cham cyntaf cynllun monitro a lliniaru amgylcheddol (EMMP) Morlais. Bydd yr EMMP yn golygu y bydd modd i ddatblygiadau ar wely'r môr fod yn ystyriol o natur, a bydd yn gwella dealltwriaeth o'r amgylchedd morol wrth i ddatblygiadau ynni llanw ehangu yn yr ardal. Mae Prifysgol Bangor, Prifysgol Abertawe a'r ymgynghorwyr amgylcheddol SMRU Consulting, ymhlith eraill, yn rhan o'r grŵp arbenigwyr a fydd yn helpu i gyflawni'r MCRP a'r EMMP, gan gryfhau cysylltiadau traws-ddisgyblaethol rhwng y sectorau ymchwil, ynni ac arloesi.

Bydd y data a gesglir drwy'r MCRP yn cael ei rannu ar ein Cyfnewidfa Data Morol, sef adnodd cyhoeddus, am ddim, sy'n cynnwys dros 260 terabeit o ddata. Drwy sicrhau bod y data ar gael, gobeithiwn y bydd yn fuddiol i Morlais a'r sector wrth iddo dyfu yn nyfroedd Cymru, ac yn arwain y diwydiant llif llanw ehangach i

helpu i leihau a lliniaru ei effeithiau positif ar yr amgylchedd.

Mae prosiect Morlais hefyd yn canolbwyntio ar ffyrdd y gall greu cyfleoedd gwaith, yn ogystal â defnyddio ei gadwyn cyflenwi a chysylltiadau â busnesau lleol er budd economi'r ardal.

Ochr yn ochr ag eraill, gan gynnwys Cyfoeth Naturiol Cymru, Llywodraeth Cymru a Chyngor Sir Ynys Môn, rydym yn cydweithio'n agos â Menter Môn i oruchwyllo gwaith datblygu a chyflawni Morlais.

"Mae gan y prosiect hwn botensial enfawr i helpu i ddatgloi pŵer glân ar gyfer Cymru, gan baratoi'r ffordd ar gyfer technolegau ynni arloesol, cyflenwad mwy sicr, a swyddi, sgiliau a mewnfuddsoddiad newydd."

Nicola Clay
Pennaeth Mentrau Newydd

Ein strategaeth - parhad Gwarchod yr amgylchedd naturiol

Mae angen ymdrin â'r argyfyngau natur a hinsawdd fel dau beth cysylltiedig, ac mae angen gweithredu cydlynol er mwyn gwarchod ein hamgylchedd naturiol a sicrhau manteision hirdymor. Mae cynnal cynefinoedd ac ecosystemau iach yn hollbwysig er mwyn gwarchod gwerth cynhenid byd natur, lliniaru effeithiau'r newid yn yr hinsawdd a darparu gwasanaethau ecosystem sy'n cefnogi bywoliaeth pobl ac economïau ffyniannus.

Mae gwarchod yr amgylchedd naturiol a byd natur yn rhan greiddiol o'n diben a'n strategaeth. Mae ein cwrpas neilltuol - sy'n cynnwys gwely'r môr, ac asedau trefol a gwledig - yn cynnig cyfle unigryw i hybu adferiad natur, cefnogi mentrau defnydd tir arloesol a darparu datrysiadau ar gyfer byd natur ac atafaelu carbon.

Rydym yn canolbwyntio ar ddarparu'r seilwaith morol mewn ffordd sy'n amddiffyn natur, yn cadw risgiau amgylcheddol mor isel â phosib, yn cefnogi cymunedau arfordirol ac yn ysgogi twf economaidd cynaliadwy.

Dros y flwyddyn ddiwethaf, rydym wedi gweithio ar amrywiaeth o brosiectau a phartneriaethau. Mae hyn yn cynnwys ein Rhaglen Tystiolaeth a Newid Ynni Gwynt Alltraeth (OWEC), lle'r ydym wedi dyblu ein buddsoddiad i £50 miliwn. Gyda Llywodraeth Cymru a Chyfoeth Naturiol Cymru ar grŵp llywio OWEC, mae'n dwyn ynghyd amrywiaeth o bartneriaid arbenigol er mwyn cael gwell dealltwriaeth a phrofiadau, sy'n gallu cefnogi dyfodol yr amgylchedd morol am y tymor hir. Mae rhagor o wybodaeth a'n hadroddiad diweddaraf ar gael yn thecrownestate.co.uk/owec

Rydym hefyd wedi parhau i weithio gyda'n partneriaid fel rhan o Grŵp Llywio Cymru ar Reoli'r Rhwydwaith Ardaloedd Morol Gwarchoddedig, sy'n sicrhau dull gweithredu cydlynol a rhannu gwybodaeth ar draws y sector morol.

Rydym yn gweithio gyda nifer o grwpiau er mwyn galluogi a chyflymu'r broses o greu ac adfer cynefinoedd. Mae hyn yn cynnwys datblygu cynhyrchion trwyddedu a phrydlesu newydd sydd â'r diben o gyflymu treialon adfer cam cynnar a gwaith casglu data i helpu i gynyddu gwybodaeth. Yng ngogledd Cymru, rydym wedi gweithio gyda Project Seagrass er mwyn profi'r Drwydded Cynefinoedd Bychain a sicrhau bod modd plannu morwellt ar wahanol safleoedd ym Mhen Llŷn. Rydym hefyd yn gweithio i wella'r gwaith mapio potensial am gynefin ar gyfer Cymru (sy'n canolbwyntio ar forwellt, morfa heli a wystrys brodorol yn y lle cyntaf). Bydd hyn yn bwydo i mewn i waith Cyfoeth Naturiol Cymru ar bennu manau i'w blaenoriaethu ar gyfer ymdrechion adfer.

Rydym yn gwneud mwy i ddeall potensial y tir comin dan ein gofal, er mwyn cefnogi adferiad mawndiroedd, gan gynnwys yn ardal Hiraethog. Rydym wedi gwneud rhywfaint o waith dadansoddi amodau cyfredol drwy siarad gyda phobl leol, ac rydym yn ystyried sut y gallwn weithio gyda thirfeddianwyr a rhanddeiliaid lleol i weithredu'n briodol.



Ar y dde: Mawndir Hiraethog



Fferm adfywiol gwymon a physgod cregyn gyntaf Cymru

Mae'r gymdeithas budd cymunedol, Câr y Môr, yn paratoui'r ffordd ar gyfer dyframaethu masnachol sy'n gynaliadwy ac yn ystyriol o'r amgylchedd, gan weithredu wrth galon ei chymuned.

Rydym yn gweld mwy a mwy o ddi-ddordeb mewn cyfleoedd ar gyfer ffermio gwymon a dyframaethu adfywiol yn fwy cyffredinol yng Nghymru. Mae hynny'n dangos bod pobl yn dod yn fwy ymwybodol o botensial cynhyrchion gwymon mewn bwyd, pecynnau a gwrtaith.

Mae Câr y Môr wedi cael trwydded ar gyfer safle tri hectar yn Swnt Dewi, gogledd Sir Benfro, a'i nod yw creu model ffermio môr adfywiol - heb ddefnyddio unrhyw ddŵr ffres, tir, porthiant na gwrtaith - y gall ffermydd eraill ei ddilyn yn y dyfodol. Mae'r dull hwn yn adfer ecosystemau môr ac yn storio carbon deuocsid, gan gynnig datrysiad dichonol ar gyfer

newid yn yr hinsawdd a phrinder bwyd.

Fel y fferm fôr adfywiol gyntaf i fod dan berchnogaeth y gymuned yng Nghymru, mae'n cefnogi llesiant drwy swyddi cynaliadwy a chyfleoedd dysgu.


Ar yr ochr fasnachol, mae Câr y Môr yn gwerthu ei gynhyrchion drwy ei siop ac ar-lein, gyda'r cynhyrchion yn amrywio o granola gwymon i gregyn gleision ffres, ac o sbageti môr sych (gwymon sych wedi'i fforio) i gimychiaid Sir Benfro. Mae'r fferm hefyd yn cyflenwi gwymon cyfanwerthu i enillwyr gwobr Earthshot 2022, Notpla, sef egin fusnes cynaliadwy sy'n defnyddio gwymon i greu dewis arall posib yn lle pecynnau plastig.

"Mae Câr y Môr yn dangos sut y gallwn gynhyrchu pob math o werth o adnoddau naturiol pwysig; mae'n fusnes sy'n gweithredu wrth galon ei gymuned, gyda chynaliadwyedd y môr yn rhan greiddiol o'i genhadaeth."

Caroline Price
Uwch-reolwr Datblygu, Creu Cynefinoedd

Adroddiadau atodol 2022/23

Adroddiad a Chyfrifon Blynyddol
Adolygiad Cymru
Adolygiad Gogledd Iwerddon
Atodiad Data Amgylcheddol a Chymdeithasol

 Mae'n bosib lawrlwytho Adroddiad a Chyfrifon Blynyddol 2022/23 a'n hadroddiadau atodol yn:
thecrownestate.co.uk/annual-report-2023

**THE CROWN
ESTATE**

Cydnabyddiaeth am y ffotograffau

Clawr

Fferm wynt Gwynt y Môr,
Ben Barden Photography Ltd

Tudalen 5

Cynhadledd Ynni Morol Cymru 2023
© Steve Pope, Fotowales

Tudalen 7

Bwi Marinus ym Mharth Arddangos Morlais
Drwy garedigrwydd Menter Môn, mentermon.com

Tudalen 8

Mawndir Hiraethog, drwy garedigrwydd Rebecca Williams

Tudalen 9

Llun wedi'i dynnu gyda chymorth Câr y Môr,
carymor.wales

Llundain

The Crown Estate
1 St James's Market
London
SW1Y 4AH

Ff 020 7851 5000

Windsor

The Crown Estate
The Great Park
Windsor
SL4 2HT

Ff 01753 860 222

thecrownestate.co.uk
[@TheCrownEstate](https://www.instagram.com/TheCrownEstate)
