

Vacunas COVID-19: ¿Cuándo podré optar a ellas?

Debido a que el suministro inicial de la vacuna COVID-19 es limitado, los CDC han recomendado que los gobiernos federales, estatales y locales adopten un enfoque de elegibilidad por fases para la distribución de la vacuna COVID-19. Muchos estados están siguiendo las fases federales que se indican a continuación. También puede encontrar las últimas noticias y orientaciones del departamento de salud de su estado.

A medida que aumente la disponibilidad de vacunas, las recomendaciones de vacunación se ampliarán para incluir a más grupos. Oscar seguirá informándole a medida que evolucione la situación, y su equipo de atención médica también está disponible para ayudarle – envíele un mensaje a través de su cuenta o llame al (855) 672-2755.



FASE 1A

Personal de atención médica y residentes de centros de atención a largo plazo

Los CDC recomiendan que los suministros iniciales de la vacuna COVID-19 se asignen al personal de atención médica y a los residentes de los centros de atención a largo plazo. Esto se refiere a la Fase 1a. Las fases pueden solaparse. Los CDC hicieron esta recomendación el 3 de diciembre de 2020.



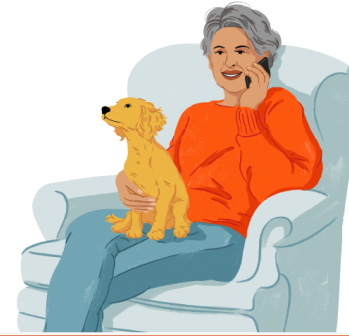
FASE 1B

Trabajadores esenciales de primera línea y personas mayores de 75 años

Los trabajadores esenciales –definidos a nivel estatal– suelen incluir a los bomberos, los agentes de policía, los trabajadores de la alimentación y la agricultura, los trabajadores de correos, los trabajadores de la industria manufacturera, los trabajadores de las tiendas de comestibles, los trabajadores del transporte público y los del sector educativo.

Las personas de 75 años o más porque tienen un alto riesgo de hospitalización, enfermedad y muerte por COVID-19.

Algunos estados incluyen en esta fase a otras personas de alto riesgo, independientemente de su edad.



FASE 1C

Personas de 65 a 74 años, personas de 16 a 64 años con enfermedades subyacentes y otros trabajadores esenciales

Personas de 65-74 años porque tienen un alto riesgo de hospitalización, enfermedad y muerte por COVID-19.

Personas de 16 a 64 años con condiciones médicas subyacentes que aumentan el riesgo de complicaciones graves y potencialmente mortales de COVID-19.



FASE 2

Más de la población general

Todas las demás personas a las que no se haya recomendado la vacunación en las fases 1a, 1b y 1c.

Los estudios en curso proporcionarán orientaciones futuras para la vacunación de las personas de 16 años o menos.