

Lilly

A MEDICINE COMPANY

PLANO DE PREVENÇÃO DOS RISCOS DE CORRUPÇÃO E INFRAÇÕES RESPECTIVAS

LILLY PORTUGAL, PRODUTOS FARMACÊUTICOS, LDA.



Conteúdo



1.Introdução

2.Propósito, missão, visão e valores da Lilly

3.Orgânica da Lilly Portugal

4.Metodologia para avaliação dos riscos e medidas
de prevenção

5.Avaliação de Risco para a Implementação

6.Monitorização e Avaliação da Lilly Portugal

Introdução

O Plano de Prevenção de Riscos de Corrupção e Infrações respetivas (PPR) é um quadro estratégico concebido para prevenir a corrupção, a fraude e outras atividades ilícitas.

Em Portugal, o PPR desempenha um papel crucial na promoção da boa governação e na salvaguarda dos recursos públicos e insere-se na Estratégia Nacional de Anticorrupção. A estratégia centra-se em várias prioridades, incluindo a melhoria da transparência, a prevenção da corrupção na ação pública, a participação do setor privado nos esforços de luta contra a corrupção e a cooperação internacional na luta contra a corrupção.

Assumindo o compromisso da Lilly com o acima exposto e operando de forma ética e responsável, desenvolvemos o presente documento que inclui o propósito, missão, visão e valores da organização, uma descrição da estrutura da Lilly Portugal e a metodologia seguida para o mapeamento de riscos e medidas de prevenção, e implementação, monitorização e avaliação.



Propósito, missão, visão e valores da Lilly



Trabalhamos todos os dias com o objetivo de aumentar a nossa presença no país de forma responsável e sustentável proporcionando uma melhoria na vida das pessoas e beneficiando a sociedade.

O nosso impacto está centrado com o propósito da nossa área de intervenção: criar medicamentos que tornem a vida melhor. Estamos empenhados em expandir o acesso equitativo a medicamentos para mais pessoas em todo o mundo e estamos a trabalhar para melhorar a saúde pública das pessoas vulneráveis que vivem em áreas com recursos limitados. Ampliamos ainda mais o nosso impacto fortalecendo comunidades e abordando questões sociais – como justiça racial e educação – que são importantes para a nossa área de intervenção, colaboradores e sociedade. E quando há uma crise de saúde, como a COVID-19, a Lilly mobiliza-se para o bem comum. Pois essa é a coisa certa a fazer.

Com base no nosso propósito, concentramos os nossos esforços de impacto em cinco áreas principais:

- 1) Aumentar o acesso aos medicamentos
- 2) Melhorar vidas e comunidades
- 3) Capacitar uma equipa de trabalho diversificada
- 4) Minimizar o nosso impacto ambiental em todo o mundo
- 5) Operar de forma ética e responsável

Nessas áreas, definimos e medimos metas desafiadoras para melhorar continuamente o que fazemos – e como o fazemos. Consulte o Relatório *Environmental, Social, and Governance* (ESG) da Lilly disponível no site da Lilly para obter informações detalhadas sobre nosso impacto social e trabalho ambiental, social e de governança.

No centro do nosso impacto está o nosso propósito.

Juntamos os esforços na pesquisa para criar medicamentos que melhorem a vida das pessoas em todo o mundo. Mais de 47 milhões de pessoas contam com os medicamentos da Lilly todos os anos. Nos quase 150 anos em que estamos no mercado, desenvolvemos e fornecemos medicamentos confiáveis que ajudam as pessoas a sentirem-se melhor e a viver melhor.

Ao longo de nossa história, adotamos consistentemente princípios de boa governança corporativa, que implementamos através de um conselho de administração forte, independente e diversificado. O nosso vice-presidente sênior de gestão de riscos corporativos e diretor de ética e conformidade (através do Conselho Geral da Lilly), bem como o vice-presidente sênior de qualidade global, reportam diretamente ao CEO e são membros do comitê executivo da empresa.

Hoje, mais do que nunca, é de vital importância que demonstremos responsabilidade e fiabilidade para que possamos continuar a ganhar a confiança dos doentes, prestadores de cuidados de saúde e outros interlocutores, bem como da sociedade como um todo. Como parte do nosso compromisso, desenvolvemos e continuamos a ajustar e melhorar o nosso programa de ética e conformidade. O programa foi concebido para promover uma conduta ética e incutir uma cultura de integridade. Inclui equipas dedicadas que apoiam programas globais de combate à corrupção, bioética e privacidade, bem como os elementos fundamentais da supervisão ao nível do conselho de administração, normas escritas, iniciativas de educação e formação e comunicações. Adicionalmente inclui auditoria, monitorização e resposta a possíveis violações.

É um requisito obrigatório que os nossos colaboradores concluam o treino anual em práticas empresariais éticas e termos implementados sistemas para detetar violações de leis, regulamentos e políticas da empresa. A nossa Política de Interações Éticas: Prevenção à Corrupção menciona especificamente: "Não oferecemos, fornecemos, autorizamos ou aceitamos nada de valor – ou damos a aparência de que o fazemos – para influenciar inadequadamente uma decisão ou obter uma vantagem injusta." Onde quer que operemos em todo o mundo, comprometemo-nos a manter os nossos elevados padrões para os nossos produtos, a nossa conduta ética e o nosso desempenho. O nosso programa global de ética e conformidade apoia esse compromisso e foi desenhado para responder a todos os requisitos externos, incluindo códigos emitidos pela *International Federation of Pharmaceutical Manufacturers & Associations*, pela *Pharmaceutical Research and Manufacturers of America*, e pela *European Federation of Pharmaceutical Industry Associations*.

Trabalhar com integridade ou colocar a integridade na vanguarda do que fazemos é crítico para o sucesso e a capacidade da Lilly em ganhar e manter a confiança dos clientes da Lilly e as suas famílias.

O nosso código de conduta empresarial reflete princípios que são consistentes com a nossa empresa nomeadamente os nossos valores de integridade, excelência e respeito pelas pessoas. Entre estas contam-se:

- Evitar conflitos de interesse: Um conflito de interesses surge quando as atividades pessoais ou os interesses financeiros de um indivíduo parecem ou realmente interferem ou influenciam a capacidade desse indivíduo de agir no melhor interesse da empresa (inclusive no que diz respeito às oportunidades corporativas das quais ele toma conhecimento através de sua posição na Lilly). A Lilly tem políticas, procedimentos e/ou diretrizes para ajudar colaboradores, responsáveis e diretores a identificar, relatar e lidar com essas situações.
- Manter a Confidencialidade: Os colaboradores, responsáveis e diretores devem manter a confidencialidade das informações que lhes são confiadas pela empresa ou pelos seus clientes/doentes, exceto quando a divulgação for autorizada ou legalmente exigida.
- Negociação Justa e Conformidade com as Leis: Temos um compromisso em agir de forma legal e eticamente, seguindo a letra e o espírito das leis (incluindo leis de *insider trading*), regulamentos, políticas e procedimentos que regem a nossa área de intervenção. Colaboradores, responsáveis e diretores devem sempre lidar de forma justa com os clientes, fornecedores, concorrentes e colegas de trabalho da empresa em todos os momentos. Não devem tirar partido indevido de ninguém através de manipulação, dissimulação, abuso de informações privilegiadas, deturpação de factos relevantes ou qualquer outra prática de negociação desleal.
- Proteção e uso adequado dos ativos da empresa: Diretores, responsáveis e colaboradores devem proteger a propriedade e os ativos da empresa e garantir que o seu uso só ocorra quando devidamente autorizado e legalmente apropriado.

De acordo com os nossos valores, *o Livro Vermelho* é uma declaração de princípios baseada nas nossas 11 políticas corporativas. *O Livro Vermelho* estabelece a expectativa para o comportamento que devemos demonstrar todos os dias e bem como o enquadramento ético da nossa área de intervenção.

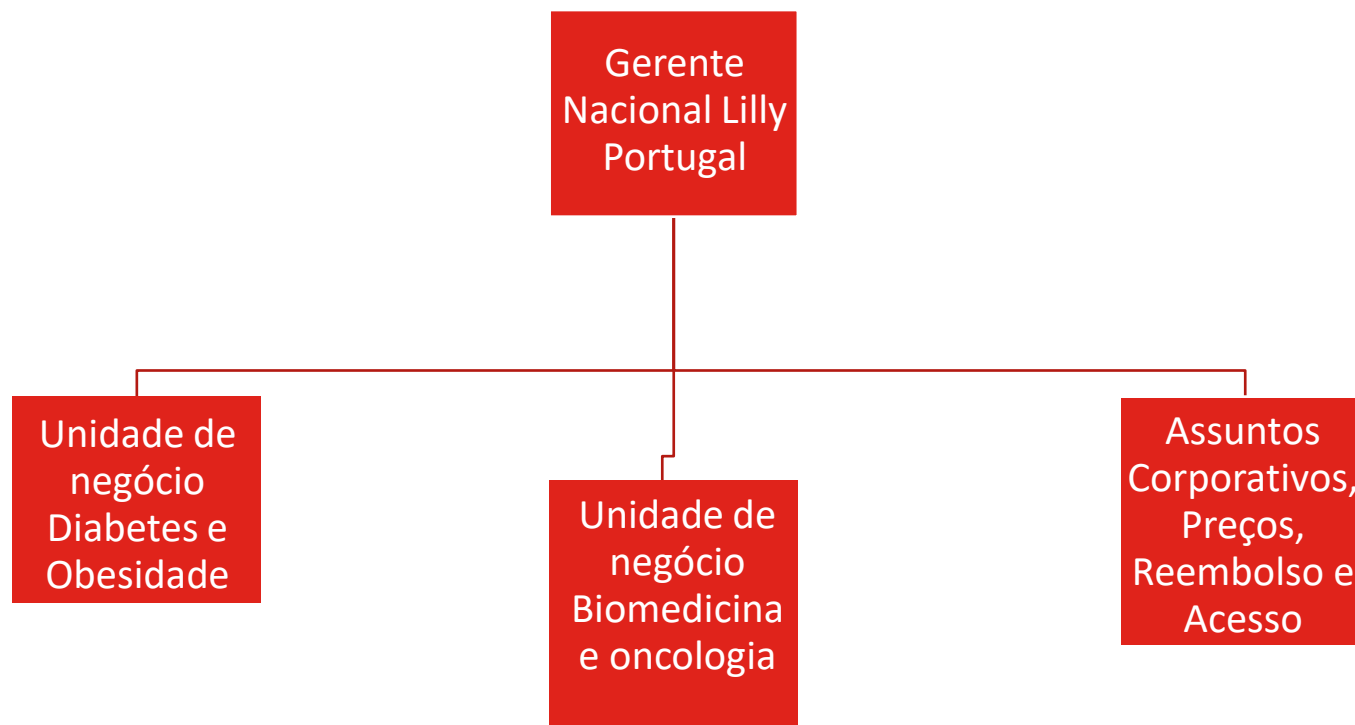
Espera-se que nossos diretores, responsáveis e colaboradores cumpram este código de conduta empresarial e as políticas, procedimentos e/ou diretrizes relacionados que lhes são aplicáveis.

No caso de incerteza, os nossos colaboradores são incentivados a procurar ajuda ou denunciar violações aos recursos da empresa, incluindo o supervisor, especialista no assunto, Recursos Humanos, Ética e Conformidade ou departamento legal da Lilly, sem haver receio de qualquer retaliação.

A Linha Direta de Ética e Conformidade da Lilly está disponível 24 horas por dia para colaboradores e público em todo o mundo, de acordo com a legislação local.

Qualquer renúncia ao código para diretores executivos ou diretores pode ser feita apenas pelo conselho ou por um comitê do conselho e será divulgada publicamente de acordo com a lei aplicável.

Estrutura Orgânica da Lilly Portugal



Departamento Financeiro

Departamento Médico

Recursos Humanos

Departamento Legal

Ética e Conformidade

Metodologia para avaliação dos riscos e medidas de prevenção



Nos termos do disposto no artigo 6.º, n.º 2, do Decreto-Lei n.º 109-E/2021, a avaliação de risco deve abranger as áreas de atividade da entidade em risco de cometer atos de corrupção e infrações respetivas, bem como a probabilidade de ocorrência e o impacto previsível de cada situação, de modo a permitir a graduação de riscos.

Para que esta análise seja realizada, começamos por identificar as Áreas de negócio capazes de dar origem a situações de risco:

- 1) Unidade de negócios Biomedicina & Oncologia
- 2) Unidade de negócios Diabetes & Obesidade
- 3) Finanças
- 4) Recursos Humanos
- 5) Assuntos Corporativos e Preços, Reembolso e Acesso
- 6) Médico

A metodologia de análise de risco utilizada para a presente avaliação de risco baseia-se na combinação do indicador de probabilidade de ocorrência de risco com o impacto previsível da ocorrência do risco, considerando também a percepção do risco a partir do exterior. Para ter uma orientação visual, a Lilly Portugal utilizou a matriz de risco abaixo proposta pelo Mecanismo Nacional de Anti Corrupção (MENAC).

A segunda parte da avaliação dos riscos centra-se nas ações e/ou estratégias para mitigar esse risco. Desde a implementação de controlos preventivos e corretivos até à formação e sensibilização: Educar os colaboradores sobre os riscos de corrupção e as suas responsabilidades.

Por fim, e tendo em conta esta classificação de risco, mede-se o nível de risco residual, que corresponde ao que persiste após ponderação de todas as medidas mitigadoras (preventivas e corretivas) que são definidas de forma a mitigar os riscos identificados para cada área de atividade.

Não obstante o acima exposto, importa referir que a classificação dos graus de risco aqui apresentados, bem como os fatores de risco e esquemas abaixo elencados visam representar uma avaliação que é feita de um ponto de vista abstrato, tendo em consideração o contexto de risco existente e a experiência do país e setor em que a Lilly Portugal opera. Assim, não equivale a uma representação efetiva de situações de riscos existentes ou reais no contexto da atividade da sociedade.

Matriz de risco

	PROBABILIDADE DE RISCO		
IMPACTO	Baixo	Moderado	Alto
Baixo	Baixo Risco	Baixo Risco	Risco Moderado
Moderado	Baixo Risco	Risco Moderado	Alto Risco
Alto	Risco Moderado	Alto Risco	Alto Risco

Avaliação de Riscos

UNIDADE DE NEGÓCIO BIOMEDICINA E ONCOLOGIA

Função	Risco	Medida Preventiva e Corretiva	Classificação de Risco
Departamento Marketing	Risco de utilização de mensagens e/ou materiais promocionais com conteúdo desatualizado.	<p>Políticas da Lilly: <i>Interações éticas: Comunicar honestamente, Interações éticas: Prevenir a corrupção, Conteúdo controlado pela empresa em plataformas de terceiros, Reuniões com profissionais de saúde e materiais promocionais e educacionais</i></p> <p>Verificações regulares da lista de materiais aprovados e expirados.</p> <p>Acompanhamento de materiais promocionais, campo visitas e reuniões com terceiros.</p>	Moderado

Avaliação de Riscos

UNIDADE DE NEGÓCIO BIOMEDICINA E ONCOLOGIA

Função	Risco	Medida Preventiva e Corretiva	Classificação de Risco
Departamento Marketing	Risco de que certos pagamentos aos profissionais de saúde possam ser entendidos como influência e/ou incentivos indevidos para a prescrição de medicamentos da empresa.	<p>Políticas da Lilly - <i>Reuniões com Prestadores de Cuidados de Saúde (PCS), Contratação e Pagamento de Terceiros e viagens de PCS, determinando Valor Justo de Mercado para PCS.</i></p> <p>Contratação de PCS com base na necessidade comercial legítima seguindo as políticas da Lilly estabelecidas acima. PC pago de acordo com o justo valor de mercado incluído no contrato executado, que inclui linguagem anticorrupção.</p> <p>Cumprimento dos requisitos locais de transparência, incluindo a monitorização da transferência de valor efetuada para os PCS.</p>	Baixo
Departamento Vendas	Risco de os representantes comerciais discutirem proativamente dados científicos de ensaios clínicos que não constam da indicação aprovada para o medicamento	<p>Políticas da Lilly - <i>Divulgação de informações off-label, interações entre médicos e comerciais, interação com o pessoal da farmácia</i></p> <p><i>Livro Vermelho da Lilly – Módulo Anticorrupção</i></p> <p>Acompanhamento de visitas de campo e notas de visitas resultantes da interação com PCS.</p>	Moderado

Avaliação de Riscos

UNIDADE DE NEGÓCIOS DIABETES E OBESIDADE

Funções	Risco	Medida Preventiva e Corretiva	Classificação de Risco
Departamento Marketing	Risco de uso excessivo de alguns PCS como palestrantes que prestam serviços para a empresa	<p>Políticas da Lilly - <i>Reuniões com PCS e Contratação e Pagamento de Terceiros</i></p> <p>Monitorização de:</p> <p>(1) Documentação sobre o uso de PCS apenas para necessidades comerciais legítimas,</p> <p>(2) Seleção de Palestrante PC e pagamento de acordo com provas curriculares,</p> <p>(3) Pagamento executado apenas após o serviço ter sido prestado</p> <p>(4) Acompanhamento da Transferência de Valor efetuada para PCS: limite anual de pagamento avaliado a cada trimestre bem como avaliação das despesas de hospitalidade</p>	Baixo
	Risco de promover a prescrição de medicamentos a não profissionais de saúde (como nutricionistas e psicólogos)	<p>Políticas da Lilly: <i>Reuniões com PCS / não PCS e Contratação e Pagamento a Terceiros</i></p> <p><i>Acompanhamento de Reuniões promocionais e documentação relacionada</i></p>	Moderado

Avaliação de Riscos

UNIDADE DE NEGÓCIOS DIABETES E OBESIDADE

Funções	Risco	Medidas preventivas e corretivas	Classificação de Risco
Departamento Vendas	Risco de patrocinar eventos independentes que não cumpram as regras e regulamentos da indústria e/ou que possam transmitir a percepção de estar ligada a hábitos de prescrição.	<i>Política da Lilly Patrocinando Reuniões, Eventos ou Iniciativas Independentes para PCS</i> <i>Livro Vermelho da Lilly – Módulo Anticorrupção</i> <i>Acompanhamento da documentação de Reuniões Independentes</i> <i>Contrato celebrado com a cláusula de anticorrupção incluída</i>	Moderado

Avaliação de Riscos

FINANÇAS

<i>Funções</i>	<i>Risco</i>	<i>Medida Preventiva e Corretiva</i>	<i>Classificação de Risco</i>
Departamento de Finanças	Risco de que a falta de precisão e integridade dos registros de contabilidade e financeiros da empresa possa levar a riscos financeiros, falta de transparência, fraudes e irregularidades.	<ul style="list-style-type: none"> •Segregação de funções em todos os subprocessos para dividir responsabilidades entre diferentes indivíduos • Processos de reconciliação de contas com diferentes intervenientes • Auditorias internas ou externas regulares • Programa de Controlo Interno & Ferramentas de autoavaliação •Treino aos colaboradores sobre políticas anticorrupção e sobre a importância da conduta ética numa base regular 	Baixo
Departamento P2P	Risco de que os fornecedores não sigam os nossos padrões e/ou requisitos legais, levando a riscos regulamentares e de conformidade.	<p>Políticas da Lilly: <i>Due diligence anticorrupção e Trabalhar com terceiros e Respeitar a Privacidade.</i></p> <p><i>Programa Global de Privacidade e Controlos de Segurança da Informação</i></p>	Baixo
	Risco de que alterações inadequadas nos dados base por parte do fornecedor levem a riscos financeiros e de fraude.	Verificação da fiabilidade das alterações	Baixo

Avaliação de Riscos

FINANÇAS

Funções	Risco	Medida Preventiva e Corretiva	Classificação de Risco
Departamento de Tesouraria	Risco de pagamentos indevidos a terceiros, levando a riscos financeiros, fraudes e irregularidades.	Políticas da Lilly: <i>Trabalhar com terceiros, contratar e pagar a terceiros, seguir o FRAP e avaliar o conflito de interesses</i> <i>Livro Vermelho da Lilly</i>	Baixo
Departamento de Vendas ao Cliente (O2C)	Risco de compras ou alienações indevidas, levando a compras não autorizadas, distorções financeiras e irregularidades.	Políticas da Lilly: <i>Seguindo o FRAP e contratando pagamentos a terceiros</i>	Baixo
	Risco de que o roubo ou apropriação indevida conduza a perdas financeiras e/ou distorções.	Contagens físicas periódicas e controles de verificação quando os colaboradores deixam a empresa Retenções legais e canal para denuncia	Baixo

Avaliação de Riscos

FINANÇAS

Funções	Risco	Medida Preventiva e Corretiva	Classificação de Risco
Departamento de vendas ao cliente (O2C)	Risco de que terceiros ao adquirirem produtos da empresa possam comprometer as finanças e as operações.	Políticas da Lilly: <i>Due diligence anticorrupção, trabalho com terceiros e gestão de crédito</i>	Baixo
	Risco de que os processos de encomenda e venda conduzam a riscos financeiros, fraudes e irregularidades.	<ul style="list-style-type: none"> • Automatização do processamento de encomendas • Procedimentos para ajustes de vendas 	Baixo
	Risco de que terceiros ao adquirirem produtos da empresa criem dívidas incobráveis, conduzindo a riscos financeiros e distorções.	Os saldos de contas a receber a cobrar e as provisões para créditos de cobrança duvidosa são registados com exatidão	Baixo

Avaliação de Riscos

RECURSOS HUMANOS

Funções	Risco	Medida Preventiva e Corretiva	Classificação de Risco
Todos os Colaboradores	Risco de violação de valores e deveres institucionais por parte dos colaboradores	Políticas da Lilly: <i>Trabalhando com integridade e Livro Vermelho da Lilly</i> Treino sobre valores institucionais e deveres dos funcionários para garantir que todos os colaboradores sejam adequadamente treinados, e acompanhamento da conclusão destes treinos	Moderado
	Risco de ocorrência de um conflito de interesses	Contrato de Trabalho com cláusulas relevantes para proteger a Lilly Política da Lilly <i>Avaliação do conflito de interesses</i>	Moderado

Avaliação de Riscos

RECURSOS HUMANOS

Funções	Risco	Medida Preventiva e Corretiva	Classificação de Risco
Todos os Colaboradores	Risco de apropriação indevida ou utilização ilegítima de bens confiados aos trabalhadores no exercício das suas funções	Política da Lilly <i>Proteção de Informações Confidenciais</i> , <i>Interagindo com funcionários do governo</i> <i>Programa Protect Lilly para proteger informações confidenciais da empresa</i>	Baixo
	Risco de que avaliações de desempenho irregulares tenham consequências jurídicas.	Definir orientações claras para o processo de avaliação de desempenho e respetivas aprovações.	Baixo

Avaliação de Riscos

RECURSOS HUMANOS

Funções	Risco	Medida Preventiva e Corretiva	Classificação de Risco
Todos os Colaboradores	Risco de gestão não eficaz dos dados dos colaboradores	Definir e implementar políticas de como lidar com dados confidenciais de funcionários.	Moderado

Avaliação de Riscos

ASSUNTOS CORPORATIVOS E PREÇOS, REEMBOLSO E ACESSO

Funções	Risco	Medida Preventiva e Corretiva	Classificação de Risco
Preços, Reembolso e Acesso	Risco de contratar um terceiro que seja funcionário do governo e possa ter influência para ganhar ou manter negócios.	Políticas da Lilly <i>Anticorrupção Due diligence, Interagindo com Funcionários do Governo, Trabalhando com Terceiros, Contratando e Pagando um Terceiro, Envolvimento em Atividades de Políticas Públicas</i>	Moderado
	Risco de os descontos ou abatimentos serem utilizados para desviar fundos para o pagamento de incentivos indevidos	Políticas Lilly <i>Autorização de descontos e abatimentos, Due diligence anticorrupção, Interação com funcionários públicos, Trabalho com terceiros, Contratação e pagamento de terceiros</i>	Moderado

Avaliação de Riscos

ASSUNTOS CORPORATIVOS E PREÇOS, REEMBOLSO E ACESSO

Funções	Risco	Medida Preventiva e Corretiva	Classificação de Risco
Assuntos Corporativos	Risco de percepção da promoção de um produto junto do público através de uma campanha de sensibilização para a doença ou de uma atividade de assuntos governamentais	<p>Política Lilly <i>Publicidade aos Consumidores, Lilly Red Book</i></p> <p>Monitorização de Reuniões Educativas e páginas web</p>	Moderado
	Risco de má gestão no que diz respeito ao tratamento da associação de doentes	<p>Cumprimento do Código Deontológico das relações entre a Indústria Farmacêutica e a Associação de Pacientes incorporadas nas Políticas da Lilly.</p> <p>Acompanhamento de Reuniões Educativas</p>	Baixo

Avaliação de Riscos

ÁREA MÉDICA

Funções	Risco	Medida Preventiva e Corretiva	Classificação de Risco
Assuntos Médicos	Risco de que um contrato com um PC não esteja assinado antes de um evento ou prestação de serviço	<p>Políticas da Lilly <i>Reuniões com PCS, Contratação e Pagamento de Terceiros, Trabalho com Terceiros, Determinação do Valor Justo de Mercado para PCS e Não PCS</i></p> <p>Revisão de documentação e acompanhamento de Reuniões Educacionais e Promocionais</p>	Moderado
Regulatório e farmacovigilância	Risco de que as informações científicas partilhadas nas interações com os profissionais de saúde, antes da aprovação na indicação do medicamento, sejam percebidas como sendo promocionais	<p>Políticas da Lilly <i>Reuniões com HCPs, Divulgação de informações fora da indicação,</i></p> <p>Revisão de Documentação e Acompanhamento de Reuniões Educacionais</p>	Moderado

Execução, acompanhamento e avaliação

A Lilly Portugal mantém um sistema de controlo interno e acompanhamento da sua actividade comercial e operações realizadas, adequadamente ajustado aos riscos de corrupção e conflitos de interesses específicos da atividade por si desenvolvida.

Os órgãos de administração da Lilly Portugal são responsáveis por promover a implementação de procedimentos e sistemas de controlo adequados ao acompanhamento do cumprimento deste PPR e de quaisquer outras regras complementares aprovadas e implementadas pela empresa para a prevenção da corrupção.

As funções Jurídica e Ethics & Compliance são responsáveis pela implementação, monitorização e avaliação do PPR.

O PPR será revisto em função das necessidades e, no mínimo, de três em três anos. Mudanças no ambiente da actividade comercial, regulamentos e operações da empresa serão tidas em conta.

A empresa divulga o PPR e os relatórios acima mencionados aos seus colaboradores através da intranet e no seu site oficial.

Aprovação de Documentos

	Função	Designação	Data
Autor	Assuntos legais	Ignasi Pazos	01 de agosto de 2024
Revisado e aprovado por	Ética e Conformidade	Elisabete Roçado	01 de agosto de 2024
Revisado e aprovado por	Diretor Geral Lilly Portugal	Alícia de Castro	01 de agosto de 2024

Registo de Alterações

Versão	Modificação	Data
1	Versão Inicial	01 de agosto de 2024