



**Příručka pro rychlé
uvedení do provozu
USB modem Vodafone Mobile
Broadband K4607-Z**

Navrženo společností Vodafone

Vítejte

ve světě mobilních komunikací

- 1 Úvod
- 2 Nastavení USB modemu
- 4 Windows 7, Windows Vista, Windows XP
- 6 Windows 8
- 8 Apple Mac
- 10 Linux a všechny ostatní systémy
- 12 Kontrolka LED na USB modemu
- 13 Tipy a rady
- 16 Slovníček



Úvod

Nový USB modem Vodafone Mobile Broadband vám umožní připojit počítač k internetu prostřednictvím mobilní sítě Vodafone.

Nyní můžete prohlížet web, přijímat e-maily a používat všechny další internetové služby všude tam, kde je k dispozici mobilní síť. Zároveň můžete odesílat, přijímat a spravovat zprávy SMS přímo ve vašem počítači.

Licence

Vaše zařízení Vodafone Mobile Wi-Fi využívá open source programy licencované na základě GNU GPL (verze 2.0), BSD (verze 3.0), OpenSSL, Zlib/libpng, LGPL a licence Apache.

Zdrojový kód si můžete bezplatně stáhnout na adrese: <http://vodafone.com/k4607-z> po dobu tří let od distribuce tohoto výrobku.

Oznámení

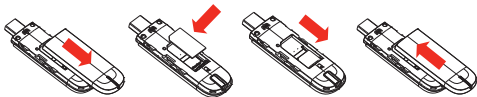
Copyright © ZTE 2014.
Všechna práva vyhrazena.

Váš USB modem Vodafone byl vyroben společností ZTE výhradně pro Vodafone. Žádná část této příručky nesmí být reprodukována ani v jakékoliv formě či jakýmikoliv prostředky přenášena bez předchozího písemného souhlasu společnosti ZTE.

Nastavení USB modemu

Krok 1

Posunutím sejměte přední kryt ze zařízení USB a vložte SIM kartu tak, jak je znázorněno na obrázku.



Krok 2

Zcela zasuňte USB modem do USB portu počítače.

Nastavení USB modemu

V systému Windows 8 otevřete ovládací tlačítka posunutím prstu ke středu od pravého okraje vaší dotykové obrazovky nebo stisknutím tlačítek Windows a C.

Krok 3

V systémech Windows XP, Windows Vista a Windows 7

Instalační program aplikace Vodafone Mobile Broadband by se měl spustit automaticky. Pokud se program nespustí, přejděte v aplikaci Průzkumník v systému Windows na zařízení USB a dvakrát klikněte na instalační program.

V systému Windows 8

Otevřete ovládací tlačítko Nastavení, vyberte Sítě a následně Mobilní širokopásmové připojení. Klikněte na Připojit a aplikace Vodafone Mobile Broadband se automaticky stáhne.

Na počítačích Apple Mac

Dvakrát klikněte na ikonu aplikace Vodafone Mobile Broadband. Aplikace se nainstaluje a spustí.

V systému Linux

Pokyny pro instalaci naleznete na stránkách

<http://support.vodafone.com/QuickStart/Linux>

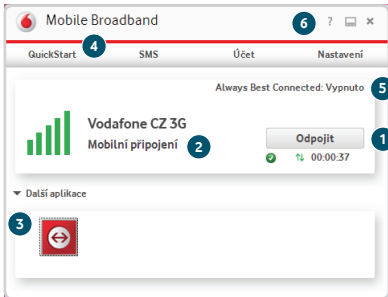
Windows 7

Windows Vista

Windows XP

- 1 Připojit/Odpojit**
Připojení k internetu prostřednictvím mobilní telefonní sítě nebo sítě Wi-Fi k procházení webu nebo používání e-mailu.
- 2 Stav**
Kontrola stavu aktuálního připojení.
- 3 Zkratky**
Výběr dalších aplikací a služeb.
- 4 Řádek nabídek**
Odesílání, přijímání a správa SMS zpráv, správa účtu a zobrazení dalších nastavení.
- 5 Always Best Connected**
Zobrazení a úprava nastavení připojení.
- 6 Náповěda**
Zobrazení témat nápovědy.

Windows 7
Windows Vista
Windows XP



Windows 8

V případě Windows 8 je konektivita zajišťována operačním systémem, i zde však můžete ke sledování připojení a ke správě svého účtu použít aplikaci Vodafone.

- 1 Stav**
Kontrola stavu aktuálního připojení.
- 2 Stav účtu**
Kontrola stavu účtu.
- 3 On-line účet**
Přihlášení a správa účtu on-line.
- 4 Prozkoumat**
Zobrazení podrobností o dalších aplikacích a službách.
- 5 Návod a podpora**
Zobrazení témat nápovědy.

Windows 8

1

Mobilní širokopásmové připojení

Připojeno
všechny CZ HDFA **2,17 MB**
Doplnit dat. službu připojení

2

Můj účet

Odhadovaná útrž v MB v posledních 24 hodinách

2,2 MB

Aktualizováno právě nyní [Zobrazit více](#)

3

- On-line účet
- Zprávy

4

Dopřítky

Vše pro vaši spokojenost

Kontakty, služby a doporučení pro připojení na cestách

5

Nápověda a podpora

- Tipy a triky**
Získejte z mobilního širokopásmového připojení co nejvíce
- Časté otázky**
Máte otázku? Odpověď naleznete pravděpodobně zde
- Kontaktujte nás**
Řešíme vám problémy
- On-line podpora**
Jak vyřešit běžné problémy

Apple Mac

- 1 Připojit/Odpojit**
Připojení k internetu prostřednictvím mobilní telefonní sítě nebo sítě AirPort (Wi-Fi) k procházení webu nebo používání e-mailu.
- 2 Stav**
Kontrola stavu aktuálního připojení.
- 3 SMS**
Otevření aplikace pro práci se zprávami SMS - odesílání, příjem a správa zpráv.
- 4 Navigační záložky**
Správa nastavení připojení, zobrazení údajů o množství přenesených dat a správa vašich zařízení.
- 5 Always Best Connected**
Nastavení automatické správy připojení.

Apple Mac

Vodafone Mobile Broadband

Manuálně Výzva Automaticky 5

Always Best Connected

4 Hlavní Připojení Statistika Zařízení

Připojení LAN Nepřipojeno

Připojení Mobile
Vodafone CZ 3G Připojeno

00 | 01 | 18
hod. min. s

50.3
kB

1.1
b/s

0.0
b/s

Odpojit 1

Připojení AirPort Nepřipojeno
AirPort vypnuta

vodafone

3

Linux a všechny ostatní systémy

Aplikaci QuickStart můžete otevřít v prohlížeči v systému Linux nebo v jakémkoliv jiném podporovaném operačním systému.

- 1 Stav**
Kontrola stavu aktuálního připojení.
- 2 Navigace**
Zobrazení nastavení aplikace QuickStart, používání SMS zpráv a správa účtu.
- 3 Aktuální zobrazení**
Zobrazí vybranou část aplikace QuickStart.
- 4 Náповěda**
Zobrazení témat nápovědy.

Linux a všechny ostatní systémy

Quick Start SMS Účet Čeština

2

Nastavení Nápověda


Vítejte v aplikaci Vodafone QuickStart

Vítejte v aplikaci Vodafone Mobile Broadband s nástrojem QuickStart. Umožní vám získat přístup k Internetu, jednoduše, rychle a snadno prostřednictvím sítě Vodafone Mobile Broadband.

Chcete-li se odpojit od mobilní širokopásmové sítě, klepněte na tlačítko Odpojit níže.

3

Odpojit



Doručené zprávy (0)

Nemáte žádné zprávy

Nápověda

V části Aktuální síť naleznete všechny podrobnosti související s vaším stávajícím připojením. V této části si můžete snadno zkontrolovat, zda je možné připojit se k Internetu. Když je zobrazen zelený symbol zaškrtnutí, jste k Internetu úspěšně připojeni.

1

4

Důležité položky kontroly zahrnují:

1. Karta SIM je vložena správně
2. Pokud se neustále zobrazuje hlášení „Hledání sítě...“, zkuste se přesunout na jiné místo, blíže k oknu nebo výše a zkontrolujte nastavení
3. Kontaktujte zákaznickou podporu a ověřte si, zda jsou datové služby a případný roaming v rámci vašeho účtu aktivovány.

Pokud se přesto nebudete moci připojit, informujte se v nápovědě, kde jsou další rady

Domácí síť

Mobilní číslo Číslo SIM

Signál **1**

Stav Připojeno

Síť Vodafone CZ 4G

Doba připojení 00:10:17

Celkový objem 16B

▲ | Nahoru 24b/s

▼ | Dolů 48b/s

Kontrolka LED USB modemu

Kontrolka LED na USB modemu zobrazuje, jaký typ mobilní sítě byl nalezen a zda je USB modem k dané síti připojen.



Červená, problikávání

Vyhledávání mobilní sítě.



Zelená, problikávání

Byla nalezena síť GPRS – můžete se připojit.



Zelená, trvale svítí

Připojení prostřednictvím GPRS.



Modrá, problikávání

Byla nalezena síť 3G – můžete se připojit.



Modrá, trvale svítí

Připojení prostřednictvím 3G.



Světle modrá, trvale svítí

Připojení prostřednictvím širokopásmové sítě 3G.

Tipy a rady

Problémy s instalací v systémech Windows 7, Windows Vista nebo Windows XP

Následující problémy mohou být způsobeny dříve instalovanou starší verzí aplikace Vodafone Mobile Broadband:

- na ploše nebyla vytvořena ikona aplikace, nebo
- po dvojím kliknutí na ikonu na ploše se aplikace nespustí, nebo
- po připojení modemu se v systému neobjeví disk CD-ROM, nebo
- aplikace se spustí, avšak následně se zobrazí hlášení „Nebylo nalezeno žádné zařízení“.

Abyste se ujistili, že starší verze byla plně odebrána, postupujte následovně:

- stáhněte si aplikaci Vodafone Mobile Broadband Cleanup:
www.support.vodafone.com/vmb_cleanup
- v systému Windows obvyklým způsobem odeberte aplikaci Vodafone Mobile Broadband
- dvakrát klikněte na archiv ZIP a program Cleanup rozbalte
- spusťte soubor VmbCleanup.exe a vyberte všechny tři možnosti: nastavení, data a registrace zařízení
- restartujte počítač
- zapojte nový USB modem
- následně by měla proběhnout instalace správné verze aplikace.

Tipy a rady

Není-li možné nalézt žádnou síť

Změňte svou polohu. Jste-li v budově, přesuňte se blíže k oknu, nebo vyjděte ven.

V systémech Windows 7, Windows Vista, Windows XP nebo Linux:

- otevřete okno aplikace QuickStart
- vyberte na navigačním panelu položku Nastavení
- v řádku nabídek na levé straně vyberte položku Síť
- kliknutím na „Hledání“ vyhledáte dostupné sítě
- připojte se k jedné z povolených sítí
- kliknutím na „Uložit“ změny uložte

Na počítačích Apple Mac:

- vyberte záložku Připojení
- vyberte Mobilní připojení
- klikněte na tlačítko „Hledání“ s lupou
- vyberte jednu z povolených sítí.

Jste-li v zahraničí, kontaktujte technickou podporu a ověřte si, zda jsou datové služby a případný roaming v rámci vašeho účtu aktivovány.

Tipy a rady

Nelze otevřít žádné připojení

- zkontrolujte stav USB modemu v okně Diagnostika aplikace Vodafone Mobile Broadband
- vyčkejte několik minut a pak se pokuste vytvořit připojení znovu
- zavřete okno aplikace a znovu je otevřete
- restartujte počítač
- v nastaveních připojení nebo nosného signálu vyberte konkrétní typ, například „Pouze 3G“ namísto „Preferovat 3G“
- pokud používáte VPN (virtuální privátní síť), kontaktujte svého správce sítě VPN
- zkontrolujte, zda je v aplikaci zvolen správný typ účtu, který máte u mobilního operátora, např. „Předplacený“.

Podpora

Kromě dokumentace a nápovědy jsou v aplikaci Vodafone Mobile Broadband obsaženy pokyny, jak kontaktovat pracovníky podpory mobilního operátora.

Slovníček

- Nosný signál** Metoda komunikace použitá pro přenos dat mobilní sítí, například širokopásmová síť 3G, HSPA, 3G atd.
- Domácí síť** Síť mobilního operátora, který SIM kartu poskytl.
- Roaming** Umožňuje vám používat mobilní zařízení v jakékoli jiné mobilní síti ve vaší zemi nebo v zahraničí, která má s vaším operátorem uzavřenou roamingovou smlouvu.
- SIM** SIM karta (identifikační modul účastníka) je čipová karta, kterou jste obdrželi při uzavření smlouvy o mobilním připojení. SIM karta má na jedné straně kovové kontakty.

EC DECLARATION OF CONFORMITY



It is hereby declared that following designated product:

Product Type: DC-HSPA+ USB Modem

Model No: K4607-Z

Product Description: DC-HSPA+ USB Modem

Complies with the essential protection requirements of Directives on Radio and Telecommunication Terminal Equipment (Directive 1999/5/EC), Restriction of the Certain Hazardous Substances in electrical and electronic equipment (Directive 2011/65/EU), Eco-design Requirements for Energy-Related Products (Directive 2009/125/EC) and their amendments. This declaration applies to all specimens manufactured identical to the samples submitted for testing/evaluation.

Assessment of compliance of the product with the requirements relating to Directive 1999/5/EC was performed by PHCENIX (Notified Body No 0700) and assessment of compliance of the product with the requirements relating to Directive 2011/65/EU and Directive 2009/125/EC was performed by ZTE Corporation Reliability Testing Centre. The assessments were based on the following regulations and standards:

Requirement	Standard	Report No.
Safety & Health	EN 60950-1:2006+A11:2009+A12:2010+A12:2011	I14N002209 I14Z45707-SEM02
	EN62209-1:2006, EN 62209-2:2010	
	EN50360:2001+A1:2012	
	EN50566:2013, EN62479:2008	
EMC	EN 301 489-1 V1.3.2:2011	I14Z45707-EMC01
	EN 301 489-7 V1.3.1: 2005	
	EN301 489-24 V1.6.1:2010	
Radio Spectrum	EN 301 511 V9.0.2 : (2003-03)	I14Z45707-GPM01 I14Z45707-GPM02
	EN301 908-11-2 V5.2.1	
RoHS	IEC 62321:2013	14S00434SHA-001

This declaration is the responsibility of the manufacturer:

ZTE Corporation
ZTE Plaza, Keji Road South, Hi-Tech, Industrial Park,
Nanshan District, Shenzhen, Guangdong, 518057, P.R.China

Authorised person signing for the company:

XU Feng Quality Director Of ZTE Corporation

Name in block letters & position in the company

Shenzhen, 20th May 2014

Place & date

Legally valid signature

Výraz Mobile Broadband s logem ptáčků je obchodní známkou společnosti GSMC Limited.



Mobile
Broadband

C € 0700

© Vodafone 2014. Vodafone a loga Vodafone jsou ochranné známky společnosti Vodafone Group. Další výrobky nebo názvy společností zde uvedené mohou být ochrannými známkami jejich odpovídajících vlastníků.

K4607-Z QSG 04/14_cs_CZ



vodafone