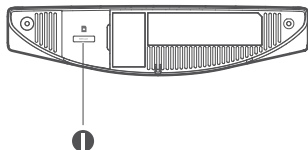
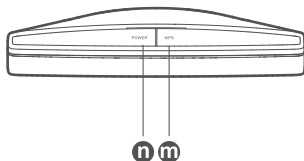
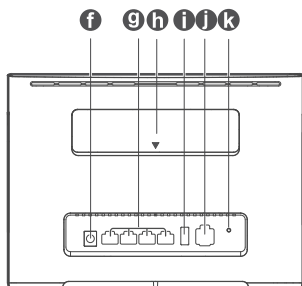
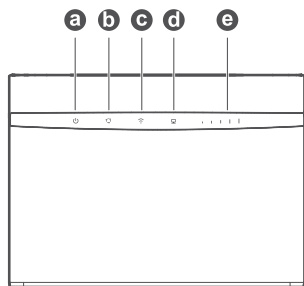


# **B525 LTE CPE**

## **Snabbstart**



# Produktöversikt



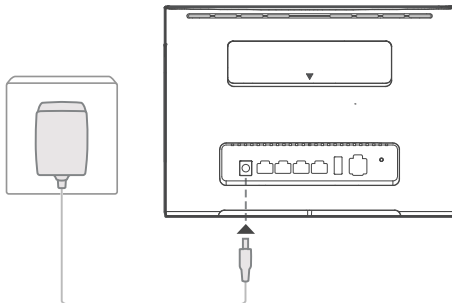
- 
- |          |                            |          |                              |
|----------|----------------------------|----------|------------------------------|
| <b>a</b> | Strömförsörjningslampa     | <b>b</b> | Indikator för nätverksstatus |
| <b>c</b> | Wi-Fi®/WPS-indikator       | <b>d</b> | LAN/WAN-indikator            |
| <b>e</b> | Indikator för signalstyrka | <b>f</b> | Strömförsörjning             |
| <b>g</b> | LAN/WAN-port               | <b>h</b> | Kontakter för extern antenn  |
| <b>i</b> | USB-port                   | <b>j</b> | Port för fast telefon        |
| <b>k</b> | Återställningsknapp        | <b>l</b> | Mikro-SIM-kortplats          |
| <b>m</b> | WPS-knapp                  | <b>n</b> | Strömknapp                   |
-



## Obs!

- För att ta bort mikro-SIM-kortet ska du försiktigt trycka på mikro-SIM-kortet tills det klickar. Kortet åker ut automatiskt.
- Sätt inte in eller ta bort ett mikro-SIM-kort när routern är på. Det kan påverka prestandan eller skada mikro-SIM-kortet.

## 4. Anslut nätadaptern till routern.



Följande indikatorer tänds när routern har anslutit till ett nätverk.




Cyanblå/blå/gul:  
Ansluten till ett  
mobilnätverk.



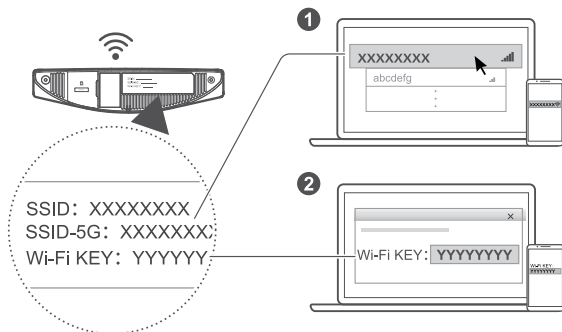
Vit: Ju fler signalstaplar,  
desto starkare signal.

## Obs!

Om  indikatorn är röd, indikerar det ingen kontakt med nätverket. Hänvisar till **FAQs**.


# 3

## Ansluta till routerns Wi-Fi-nätverk

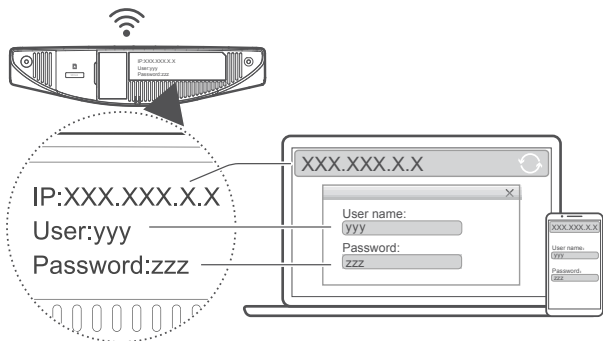


När routern har anslutit till ett mobildatanätverk kan du ansluta din dator eller mobiltelefon till routerns Wi-Fi-nätverk för att komma åt Internet. På routerns undersida finns det en etikett med det trådlösa nätverkets standardnamn (**SSID**) och lösenord (**Wi-Fi KEY**).

### Obs!

- När indikatorn  lyser med fast sken är Wi-Fi aktiverat. Det finns information om hur du aktiverar eller inaktiverar Wi-Fi i hjälpavsnittet på routerns webbaserade hanteringssida.
- Ändra genast namnet och lösenordet till Wi-Fi-nätverket på den webbaserade hanteringssidan för att skydda ditt Wi-Fi-nätverk mot obehörig åtkomst. När du har ändrat lösenordet måste du ansluta på nytt till routerns Wi-Fi-nätverk.

## 4 Konfigurera routern



Du kan konfigurera routern genom att använda den webbaserade hanteringssidan. Titta på etiketten på routerns undersida. Där står standard-IP-adressen, användarnamnet och lösenordet.

Mer information finns i hjälpavsnittet på den webbaserade hanteringssidan.

### **Obs!**

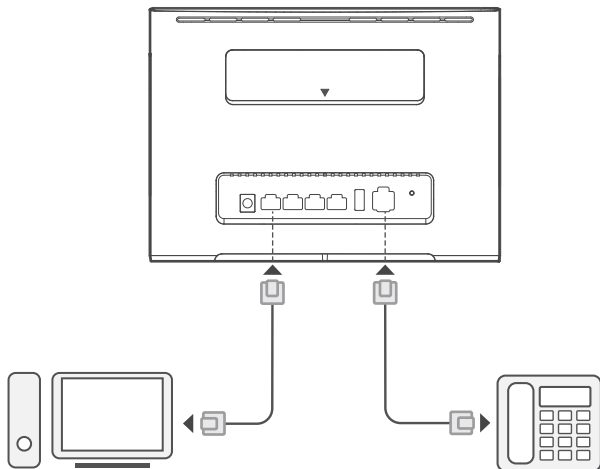
Du blir uppmanad att ändra standardlösenordet för inloggning till den webbaserade hanteringssidan för att förhindra att obehöriga användare ändrar routerns inställningar.

# 5 Valfria konfigurationer


De funktioner som beskrivs i det här avsnittet är endast avsedda som referens. Routern kanske inte stöder samtliga av dessa funktioner.

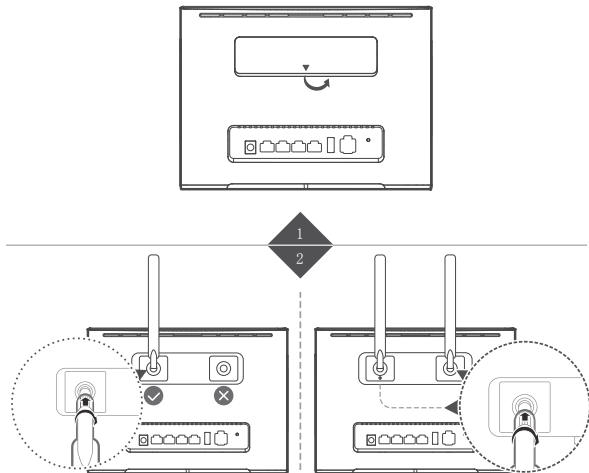
## 1. Ansluta flera enheter

Du kan ansluta en dator eller en fast telefon till routern för att komma åt Internet, ringa telefonsamtal med mera.



## 2. Installera externa antenner

Du kan installera externa antenner för att förbättra signalmottagningen. Kontakta din nätverkstjänsteleverantör om du vill köpa antenner. Om du endast behöver en antenn ansluter du den till kontakten .



### Obs!

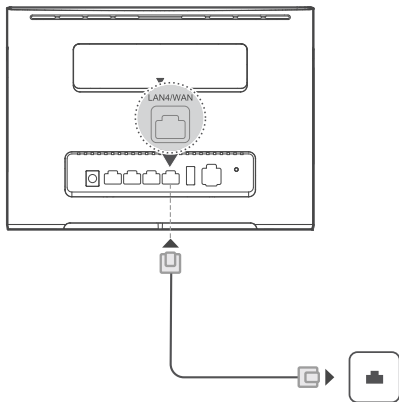
- Stäng av routern och koppla ifrån nätadaptren innan du installerar externa antenner.
- Externa antenner är endast lämpade för inomhusbruk. Använd inte externa antenner under åskväder.
- Använd endast externa antenner som tillhandahålls av din nätverkstjänsteleverantör.



### 3. Komma åt Internet via en Ethernetport

Du kan ansluta routern till en väggmonterad Ethernetport genom att använda en Ethernetkabel om du vill ansluta till Internet när du har förbrukat din tilldelade datatid.

Konfigurera relevanta inställningar på den webbaserade hanteringssidan innan du ansluter till Internet via en Ethernetport. Mer information finns i hjälpavsnittet på den webbaserade hanteringssidan.




#### 4. Hämta Huawei HiLink App

Skanna QR-koden för att hämta Huawei HiLink App och konfigurera routern från din telefon.



# 6 Frågor och svar

## Hur återställer jag fabriksinställningarna?

När routern är på trycker du på återställningsknappen i ungefär 3 sekunder med ett spetsigt föremål tills indikatorn  börjar blinka. Återställa fabriksinställningarna återställer inställningarna till standardvärdet. Du kan omkonfigurera dem efter att routern har återställts.


## Vad ska jag göra om jag glömmer bort Wi-Fi-lösenordet eller användarnamnet och inloggningslösenordet för webbsidans hanteringssida?

Återställ routern till fabriksinställningarna och använd sedan standardlösenordet för Wi-Fi, standardanvändarnamnet och standardlösenordet för inloggning för att försöka igen.

## Vad skall jag göra om indikatorn är röd eller att en Internet kontakt inte kan etableras?

1. Kontrollera om mikro-SIM-kortet är isatt. Se avsnittet Inställningar för rätt storlek på SIM-kortet och rätt sätt att sätta in det i kortplatsen.
2. Om problemet kvarstår ska du återställa routern till fabriksinställningarna och försöka igen.
3. Kontakta operatören för att kontrollera om SIM-kortet är ur funktion. Om det är ett nytt kort ska du kontrollera om det har aktiverats.

## Vad ska jag göra om internethastigheten är långsam?

1. Kontrollera signal indikatorn  på routern. Om den visar svag signal, flytta runt routern eller ställ den nära ett fönster för att förbättra signalen/mottagningen.
2. Om enheten är ansluten till routern via Wi-Fi ska du flytta på enheten för att få bättre signal.
3. Växla till Wi-Fi 5 GHz om det stöds av enheten.
4. Starta om routern och enheten och försök igen.
5. Kontrollera om du har nått din datatrafikgräns för månaden. Om så är fallet kan operatören begränsa internethastigheten.

## Hur ansluter jag till routern genom att använda WPS (Wi-Fi Protected Setup)?

1. Kontrollera att Wi-Fi är aktiverat på klienten.
2. Om du ska konfigurera en 2,4 GHz WPS-anslutning trycker du på routerns WPS-knapp och håller den intryckt i två till fem sekunder. Om du ska konfigurera en 5 GHz WPS-anslutning trycker du på WPS-knappen och håller den intryckt i mer än fem sekunder.

## Varför kan jag inte komma åt routerns webbaserade hanteringssida?

1. Kontrollera att datorn är ansluten till routern via en Ethernetkabel eller Wi-Fi.
2. Kontrollera att datorn är konfigurerad att erhålla en IP-adress och DNS-serveradress automatiskt.
3. Starta om webbläsaren, eller prova med en annan webbläsare.
4. Återställ routern till fabriksinställningarna om problemet kvarstår.

## Varför är innehållet på den webbaserade hanteringssidan inte uppdaterat?

Din webbläsares cacheinställningar kan göra att informationen om din enhet på den webbaserade hanteringssidan inte är aktuell. Rensa webbläsarens cache manuellt (exempel: öppna webbläsaren och välj **Internetalternativ > Allmänt > Webbhistorik > Ta bort**) och starta om den webbaserade hanteringssidan.

## Om du har problem med routern:

1. Starta om routern.
2. Läs hjälpaavsnittet på den webbaserade hanteringssidan.
3. Återställ routern till fabriksinställningarna.
4. Kontakta din nätverkstjänsteleverantör.



## Säkerhetsinformation

Det här avsnittet innehåller viktig information om hur enheten fungerar. Här finns också information om hur enheten används på ett säkert sätt. Läs informationen noga innan du använder enheten.

### Elektronisk utrustning

Använd inte enheten om det är förbjudet att göra det. Använd inte enheten om användningen kan medföra fara eller störa annan elektronisk utrustning.

### Störningar av medicinsk utrustning

- Följ de regler och bestämmelser som gäller på sjukhus och hälsovårdsinrättningar. Använd inte enheten där det är förbjudet.
- Viss trådlös utrustning kan påverka funktionen hos hörapparater eller pacemakers. Fråga din tjänsteleverantör om du behöver mer information.
- Pacemakertillverkare rekommenderar ett minsta avstånd på 15 cm mellan enheten och pacemakern för att eventuell interferens med pacemakern inte ska uppstå. Om du använder en pacemaker bör du hålla enheten på motsatt sida i förhållande till pacemakern och inte bära enheten i bröstfickan.

### Utrymmen med brandfarliga och explosiva ämnen

- Använd inte enheten där brandfarliga och explosiva ämnen förvaras (till exempel på bensinstationer, oljedepåer och kemikaliefabriker). Användning av enheten i sådana miljöer ökar risken för explosion eller brand. Följ alla skriftliga anvisningar och anvisningar i form av symboler.
- Enheten får inte förvaras eller transporteras i behållare med brandfarliga vätskor eller gaser eller explosiva ämnen.

### Användningsmiljö

- Undvik dammiga, fuktiga och smutsiga miljöer. Undvik magnetfält. Användning av enheten i sådana miljöer kan leda till funktionsfel i kretsarna.
- Sluta använda enheten och koppla bort den från strömkällan innan du ansluter och kopplar bort kablar. Se till att händerna är torra när

du hanterar enheten.

- Placera enheten på en stadig yta.
- Håll enheten borta från elektriska anordningar som genererar starka magnetiska eller elektriska fält, till exempel mikrovågsugnar och kylskåp.
- Stäng av enheten och koppla bort de kablar som är anslutna till den under åskväder för att skydda enheten mot blixtnedslag.
- Genom att inte använda enheten under åskväder skyddar du den mot risker som orsakas av blixtnedslag.
- Idealisk drifttemperatur är 0 °C till 40 °C. Idealisk förvaringstemperatur är -20 °C till +70 °C. Extrem värme eller kyla kan skada enheten eller tillbehören.
- Placera enheten och tillbehören i ett välventilerat och svalt utrymme där de inte utsätts för direkt solljus. Lägg inte handdukar eller andra föremål kring eller på enheten. Placera inte enheten i en behållare som inte släpper igenom värme, till exempel en kartong eller påse.
- För att skydda enheten och tillbehören mot risken för brand och elektriska stötar bör du undvika regn och fukt.
- Håll enheten borta från värme- och brandkällor, exempelvis kaminer, mikrovågsugnar, spisar, varmvattenberedare, element och stearinljus.
- Placera inga föremål, till exempel stearinljus eller vattenglas, ovanpå enheten. Sluta genast använda enheten om något främmande föremål eller någon vätska kommer in i den. Stäng då av enheten och koppla bort alla kablar från den. Kontakta sedan ett auktoriserat serviceställe.
- Följ gällande lagar och föreskrifter och respektera andras integritet och lagstadgade rättigheter.
- Blockera inte enhetens öppningar. Lämna minst 10 cm fritt utrymme runt enheten eftersom den avger värme.
- Låt bli att använda enheten eller dess program en stund om enheten blir överhettad. Om huden utsätts för en överhettad enhet under en längre period kan symtom på mildare brännskador uppkomma, till exempel röda fläckar eller mörkare pigmentering.
- Rör inte vid enhetens antenn. Om du gör det kan kommunikationskvaliteten försämrans.

- Låt inte barn eller husdjur bita i eller suga på enheten eller tillbehören. Det kan leda till skador eller explosion.
- Enheten ska installeras och användas med ett avstånd på minst 20 cm mellan strålningskällan och kroppen.
- Placera enheten på en plats med goda mottagningsförhållanden. Avståndet mellan enheten och andra metallföremål (till exempel metallkonsoler eller dörrar och fönster av metall) ska vara större än 25 cm och avståndet mellan enheter ska vara större än 30 cm.

## **Barnsäkerhet**

- Följ alla föreskrifter som gäller barnsäkerhet. Det kan vara farligt att låta barn leka med enheten eller dess tillbehör. Enheten har löstagbara delar som kan medföra kvävningrisk. Håll enheten borta från barn.
- Enheten och dess tillbehör är inte avsedda att användas av barn. Barn bör bara få använda enheten under uppsikt av en vuxen.

## **Tillbehör**

- Användning av ej godkända eller inkompatibla nätadapterar, laddare eller batterier kan orsaka brand eller explosion eller medföra andra risker.
- Välj endast tillbehör som enhetens tillverkare rekommenderar för den här modellen. Användning av andra typer av tillbehör kan göra att garantin inte längre gäller, strida mot lagar och föreskrifter och vara farligt. Kontakta återförsäljaren för information om var godkända tillbehör finns att köpa i ditt område.

## **Nätadaptersäkerhet**

- Elkontakten är avsedd att fungera som bortkopplingsanordning.
- Om enheten ska anslutas till ett eluttag bör detta finnas i närheten och vara lättåtkomligt.
- Koppla bort nätadaptern från eluttaget och enheten när adaptern inte används.
- Undvik att tappa nätadaptern och utsätt den inte för slag eller stötar. Lämna in nätadaptern till ett auktoriserat serviceställe för inspektion om adaptern är skadad.
- Använd aldrig nätkabeln om den är skadad (till exempel om ledningar är blottade eller skadade) eller om kontakten sitter löst. Fortsatt användning kan leda till elektriska stötar, kortslutning eller

brand.

- Rör inte vid nätkabeln med våta händer och dra inte i kabeln när du ska koppla bort den från nätadaptern.
- Rör inte vid enheten eller nätadaptern med våta händer. Det kan leda till kortslutning, funktionsfel eller elektriska stötar.
- Lämna in nätadaptern till ett auktoriserat serviceställe för inspektion om den har utsatts för vatten eller andra vätskor eller hög fuktighet.
- Se till att nätadaptern uppfyller kraven i paragraf 2.5 i IEC60950-1/EN60950-1/UL60950-1 och att den har testats och godkänts enligt nationella och lokala standarder.

## **Rengöring och underhåll**

- Håll enheten torr och förhindra att den slår emot andra föremål under förvaring, transport och användning.
- Håll enheten och tillbehören torra. Försök inte torka dem med hjälp av en extern värmekälla, till exempel i en mikrovågsugn eller med en hårtork.
- Utsätt inte enheten eller tillbehören för extrem värme eller kyla. Det kan medföra att de inte fungerar korrekt vilket kan leda till eldsvåda eller explosion.
- Undvik sammanstötningar, eftersom det kan leda till funktionsfel, överhettning, brand eller explosion.
- Stäng av enheten och koppla bort alla kablar om den inte ska användas under en längre tid.
- Sluta omedelbart använda enheten om något ovanligt inträffar, till exempel om enheten börjar ryka, lukta eller låta konstigt. Stäng då av enheten, koppla bort alla kablar och kontakta sedan ett auktoriserat serviceställe.
- Trampa inte på, dra inte i och böj inte någon kabel för kraftigt. Det kan skada kabeln och göra att enheten inte fungerar.
- Innan du rengör eller underhåller enheten ska du sluta använda den, stoppa alla program och koppla bort alla anslutna kablar.
- Använd inte kemiska rengöringsmedel, pulver eller andra kemiska ämnen (såsom alkohol och bensen) när du rengör enheten eller tillbehören. Sådana ämnen kan skada delar och utgör en brandrisk. Använd en ren, mjuk och torr trasa när du rengör enheten och tillbehören.



- Låt inte kort med magnetremsa, till exempel kreditkort eller telefonkort, ligga intill enheten under längre perioder. Annars finns det risk för att kortet med magnetremsa skadas.
- Ta inte isär eller konstruera om enheten eller dess tillbehör. Om du gör det gäller inte längre garantin och inte heller tillverkarens ansvar för skador. Kontakta ett auktoriserat serviceställe för assistans eller reparation om något fel uppstår.

## Information om avfallshantering och återvinning



Den överkorsade symbolen med en hjulförsedd soptunna på din produkt, batteri, dokument eller förpackning är en påminnelse om att alla elektroniska produkter och batterier måste tas till särskilda sopstationer för miljöfarligt avfall när de kasseras. De får inte slängas tillsammans med hushållssopor. Det är användarens ansvar att lämna kasserad utrustning till särskilda insamlingsstationer eller tjänster för separat återvinning av avfall bestående av elektrisk eller elektronisk utrustning och batterier enligt nationell lagstiftning.

Korrekt insamling och återvinning av din utrustning bidrar till att elektroniskt och elektriskt avfall återvinns på ett sätt som bevarar värdefulla material och skyddar människors hälsa och miljön. Felaktig hantering, sönderslagning av olyckshändelse, skador och/eller felaktig återvinning efter brukstidens slut kan skada hälsa och miljö. Kontakta kommunen eller återförsäljaren om du behöver mer information om var och hur du ska lämna ditt elektriska eller elektroniska avfall, eller besök webbplatsen <http://consumer.huawei.com/en/>.

## Minskning av farliga ämnen

Denna enhet och eventuella elektriska tillbehör överensstämmer med lokala tillämpliga bestämmelser om begränsning av farliga ämnen i elektrisk och elektronisk utrustning, t.ex. EU:s förordningar om registrering, utvärdering, godkännande och begränsning av kemikalier (Reach), om begränsning av farliga ämnen och om batterier (om sådana ingår) etc. Försäkran om överensstämmelse med Reach och förordningen om begränsning av farliga ämnen finns på vår webbplats <http://consumer.huawei.com/certification>.

## Överensstämmelse med EU-krav

### Försäkran

Härmed försäkras Huawei Technologies Co., Ltd. att denna enhet överensstämmer med de grundläggande kraven och andra relevanta föreskrifter i direktiv 2014/53/EU.

Den senaste och giltiga versionen av DoC (försäkran om överensstämmelse) kan ses på <http://consumer.huawei.com/certification>.

Enheten får användas i alla EU-medlemsstater.

Följ nationella och lokala föreskrifter som gäller på den plats där enheten används.

Användningen av enheten kan vara begränsad, beroende på det lokala nätverket.

### Begränsningar i 2,4 GHz-bandet:

**Norge:** Detta underavsnitt gäller inte för det geografiska området inom en radie på 20 km från Ny-Ålesunds centrum.

### Begränsningar i 5 GHz-bandet:

I enlighet med artikel 10 (10) i direktiv 2014/53/EU, visar förpackningen att denna radioutrustning kommer att bli föremål för vissa begränsningar när de släpps ut på marknaden i Belgien (BE), Bulgarien (BG), Tjeckien (CZ), Danmark (DK), Tyskland (DE), Estland (EE), Irland (IE), Grekland (EL), Spanien (ES), Frankrike (FR), Kroatien (HR), Italien (IT), Cypern (CY), Lettland (LV), Litauen (LT), Luxemburg (LU), Ungern (HU), Malta (MT), Nederländerna (NL), Österrike (AT), Polen (PL), Portugal (PT), Rumänien (RO), Slovenien (SI), Slovakien (SK), Finland (FI), Sverige (SE), Storbritannien (UK), Turkiet (TR), Norge (NO), Schweiz (CH), Island (IS), och Liechtenstein (LI).

Enhetens WLAN-funktion är begränsad till inomhusbruk när den används i frekvensområdet 5150 till 5350 MHz.

### ErP Produktinformation

Huawei Technologies Co., Ltd. intygar härmed att den här produkten uppfyller rådets direktiv 2009/125/EG om energirelaterade produkter (ErP). Detaljerad information om ErP och användarhandböcker som krävs enligt kommissionens förordning (EU) nr 801/2013 finns på: <http://consumer.huawei.com/en/certification>.

## Frekvensband och ström

(a) Frekvensband som radioutrustningen använder: Vissa band kanske inte är tillgängliga i alla länder eller alla områden. Kontakta din lokala operatör för mer information.

(b) Högsta radiofrekvenseffekten som sänds i frekvensbanden där radioutrustningen används: Maximal effekt för alla band är mindre än det högsta gränsvärdet som anges i den relaterade harmoniserade standarden.

Frekvensbandens och sändareffektens (strålad och/eller ledd) nominella gränser som gäller för denna radioutrustning är följande:

B525s-23a	GSM 900: 37 dBm, GSM 1800: 34 dBm, WCDMA 900/2100: 25.7 dBm, LTE Band 1/3/7/8/20/38: 25.7 dBm, Wi-Fi 2.4G: 20 dBm, Wi-Fi 5G: 5150-5350 23 dBm, 5470-5725 30 dBm
B525s-65a	GSM 900: 37 dBm, GSM 1800: 34 dBm, WCDMA 900/2100: 25.7 dBm, LTE Band 1/3/7/8/20/28/38/40: 25.7 dBm, Wi-Fi 2.4G: 20 dBm, Wi-Fi 5.0G: 5150-5350: 23 dBm, 5470-5725: 30 dBm

## Information om tillbehör och programvara

Några av tillbehören är tillval i vissa länder eller regioner. Tillbehör som tillval kan inhandlas från en licensierad återförsäljare enligt önskemål. Följande tillbehör kan rekommenderas:

Adaptrar:

B525s-23a	HW-120200X6W, HW-120200X01
B525s-65a	HW-120200X01

(X representerar de olika kontakttyperna som används, vilket kan vara antingen C, U, J, E, B, A, I, R, Z eller K, beroende på regionen)

Produktens programvaruversion är:

B525s-23a	11.232.05.00.00
B525s-65a	11.232.08.DM.00

Programuppdateringar släpps av tillverkaren för att rätta fel eller förbättra funktioner efter det att produkten har släppts. Alla programversioner som släpptes av tillverkaren har kontrollerats och är fortfarande kompatibla med tillhörande regler.

Alla RF-parametrar (till exempel frekvensområde och uteffekten) är inte tillgängliga för användaren och kan inte ändras av användaren.

För den senaste informationen om tillbehör och programvara ska du se DoC (försäkran om överensstämmelse) på <http://consumer.huawei.com/certification>.

På <http://consumer.huawei.com/en/support/hotline> finns den senaste informationen om vilka servicetelefonnummer och e-postadresser som gäller för ditt land eller din region.



## Juridisk information

### Upphovsrätt © Huawei Technologies Co., Ltd. 2017. Med ensamrätt.

Ingen del av den här handboken får reproduceras eller överföras i någon form eller på något sätt utan föregående skriftligt medgivande från Huawei Technologies Co., Ltd. och dess dotterbolag ("Huawei"). Produkten som beskrivs i den här handboken kan innehålla upphovsrättsskyddad programvara från Huawei och eventuella licensgivare. Kunden får inte på något sätt reproducera, distribuera, ändra, dekompile, disassemblera, dekryptera, extrahera, bakåtkompilera, hyra ut, dela ut eller underlicensiera denna programvara, såvida inte sådana restriktioner är förbjudna enligt gällande lagstiftning, eller sådana rättigheter har medgivits av respektive upphovsrättsinnehavare.

### Varumärken och tillstånd



HUAWEI, HUAWEI och



är varumärken eller registrerade varumärken som tillhör Huawei Technologies Co., Ltd.

LTE är ett varumärke som tillhör ETSI.

Wi-Fi<sup>®</sup>, logotypen Wi-Fi CERTIFIED och logotypen Wi-Fi är varumärken som tillhör Wi-Fi Alliance.

Övriga varumärken, produkt-, tjänst- och företagsnamn som nämns i detta dokument tillhör sina respektive ägare.

### Meddelande

Vissa av produktens funktioner och tillval som beskrivs här är beroende av den installerade programvaran och det lokala nätverkets kapacitet och inställningar, och kan därför vara inaktiverade eller begränsade av lokala nätverksoperatörer eller Internetleverantörer.

Därför kanske beskrivningarna här inte exakt stämmer med produkten eller de tillbehör du köper.

Huawei förbehåller sig rätten att ändra eller modifiera informationen eller specifikationerna i denna handbok utan föregående meddelande och utan någon ansvarsskyldighet.

## **FRISKRIVNING**

ALLT INNEHÅLL I HANDBOKEN TILLHANDAHÅLLS I BEFINTLIGT SKICK. UTÖVER VAD SOM KRÄVS AV GÄLLANDE LAGSTIFTNING LÄMNAS INGA SOM HELST GARANTIER, VARKEN UTTRYCKLIGA ELLER UNDERFÖRSTÅDDA, INKLUSIVE MEN INTE BEGRÄNSAT TILL UNDERFÖRSTÅDDA GARANTIER OM ALLMÄN LÄMPLIGHET ELLER LÄMPLIGHET FÖR ETT VISST SYFTE MED AVSEENDE PÅ DEN HÄR HANDBOKENS KORREKTHET, TILLFÖRLITLIGHET ELLER INNEHÅLL.

SÅ LÅNGT LAGEN MEDGER SKA HUAWEI UNDER INGA OMSTÄNDIGHETER HÅLLAS ANSVARSSKYLDIG FÖR NÅGRA SPECIELLA, OFÖRUTSEDDA, INDIREKTA ELLER PÅFÖLJANDE SKADOR ELLER FÖRLUST AV VINSTER, AFFÄRSMÖJLIGHETER, INTÄKTER, DATA, GOODWILL, BESPARINGAR ELLER FÖRVÄNTADE BESPARINGAR OAVSETT OM SÅDANA FÖRLUSTER KAN FÖRUTSES ELLER INTE.

MAXIMAL ANSVARSSKYLDIGHET (BEGRÄNSNINGEN GÄLLER INTE ANSVAR FÖR PERSONSKADOR OM GÄLLANDE LAGSTIFTNING FÖRBJUDER SÅDAN BEGRÄNSNING) FÖR HUAWEI SOM UPPKOMMER AV ANVÄNDADET AV DEN PRODUKT SOM BESKRIVS I DEN HÄR HANDBOKEN, BEGRÄNSAS TILL DET BELOPP SOM KUNDEN BETALADE FÖR PRODUKTEN.

### **Import- och exportföreskrifter**

Kunden ska följa all gällande export- eller importlagstiftning och ansvarar för att inhämta alla nödvändiga tillstånd och licenser från myndigheter vid export, återexport eller import av den produkt som beskrivs i den här handboken, inklusive programvara och dess tekniska data.

### **Sekretesspolicy**

Om du vill veta mer om hur vi skyddar din personliga information kan du läsa vår integritetspolicy på <http://consumer.huawei.com/privacy-policy>.



