

# Le modèle Tem Sesiabun Gorado



Une approche de mise à l'échelle  
des innovations agricoles au Bénin



**coopération  
allemande**

DEUTSCHE ZUSAMMENARBEIT

Mis en œuvre par:

**giz** Deutsche Gesellschaft  
für Internationale  
Zusammenarbeit (GIZ) GmbH

À son titre d'entreprise fédérale, la GIZ aide le gouvernement fédéral allemand à concrétiser ses objectifs en matière de coopération internationale pour le développement durable.

**Publié par:**

Deutsche Gesellschaft für  
Internationale Zusammenarbeit (GIZ) GmbH

**Sièges de la société:**

Bonn et Eschborn, Allemagne

Friedrich-Ebert-Allee 36

53113 Bonn, Allemagne

T +49 61 96 79-0

F +49 61 96 79-11 15

E [info@giz.de](mailto:info@giz.de)

I [www.giz.de/en](http://www.giz.de/en)

**Désignation du programme/projet:**

Programme global « Protection et réhabilitation des Sols pour la Sécurité Alimentaire » (ProSol)

**Auteurs:**

Check Abdel Kader Baba, Larissa Stiem-Bhatia, TMG Research

Ismail M. Moumouni, LRIDA/Université de Parakou

**Conception:**

Ungermeyer, Berlin

**Crédit photos/Sources:**

Page de couverture: Réunion communautaire à Kabanou pour la co-conception du modèle TSG, © TMG Research

Page 3: Premiers TSG du village de Kabanou tenant leurs certificats d'accomplissement au terme d'une année de transfert réussi de connaissances à leurs pairs, © TMG Research

Page 5: Un TSG sensibilisant des éleveurs Peulhs à Sinawongourou, © TMG Research

Page 6: Photo du sorghum (gauche), TSG montrant sa production agricole (droite), © TMG Research

Page 7: Conversation sur les défis en agriculture au Bénin, © TMG Research

Couverture arrière: Sol au nord du Bénin, © TMG Research

Sur mandat du

Ministère fédéral allemand de la Coopération économique et du Développement (BMZ)

Bonn, septembre 2022



## Pourquoi le modèle « Tem Sesiabun Gorado » ?

Au Bénin, la dégradation des terres touche environ 19% du territoire national (MCVDD, 2017) et 60% de la superficie agricole (Westerberg et al., 2017). La baisse constante de la fertilité des sols risque d'amplifier la crise alimentaire, déjà exacerbée par le COVID-19 et la guerre en Ukraine.

Les petits exploitants agricoles sont les plus exposés au problème de la dégradation des terres. En 2010, environ 1,8 millions de personnes vivaient sur des terres dégradées au Bénin (UNCCD, 2018). Plus de 10 ans après, la faible adoption des mesures de gestion durable des terres (GDT) demeure une préoccupation nationale, en dépit des multiples efforts déployés par le gouvernement du Bénin et ses partenaires. Au Bénin, comme ailleurs en Afrique, cette faible adoption est souvent la résultante des effets combinés de plusieurs défis connexes. Les plus récurrents sont la faible couverture des producteurs par les services de conseil agricole, l'efficacité limitée des approches classiques de vulgarisation pour l'appropriation et le partage des connaissances entre producteurs, le manque de dispositifs institutionnels appropriés pour soutenir la mise à l'échelle des expériences réussies, et surtout l'absence de mécanismes durables de motivation des agriculteurs impliqués dans le transfert des connaissances.

« un vulgarisateur rémunéré ne peut pas atteindre des milliers de petits agriculteurs isolés avec des techniques améliorées, mais une communauté bien mobilisée le peut toujours »

John Coonrod, vice-président exécutif de Hunger Project.

« Beaucoup d'acquis technologiques éprouvés n'ont pas retrouvé le chemin de la bonne dissémination. ... quand nous regardons à la base, il y a deux choses qui manquent à nos pratiques anciennes : la reconnaissance sociale du mérite paysan ... et faire savoir que ce qu'il reçoit comme paquet technologique est une dette sociale qu'il doit payer en formant d'autres ... »

Propos du Ministre de l'Agriculture, de l'Élevage et de la Pêche du Bénin

Source: <https://youtu.be/K0ScCt7z60>

Le modèle Tem Sesiabun Gorado (TSG) est une approche alternative qui a été conçue pour répondre aux défis ci-dessus. Il est le résultat d'un travail collaboratif entre **TMG Research**, le projet « Protection et réhabilitation des Sols pour la Sécurité Alimentaire » (**ProSol**) de la Deutsche Gesellschaft für Internationale Zusammenarbeit (GIZ) GmbH et le Laboratoire de Recherche sur l'Innovation pour le Développement Agricole (**LRIDA**) de l'Université de Parakou, Bénin. Adopté par le projet ProSol comme stratégie de mise à l'échelle des mesures GDT, le modèle TSG est aujourd'hui mis en œuvre dans 456 villages au Bénin.

### C'est quoi un Tem Sesiabun Gorado ?

Tem Sesiabun Gorado (TSG), signifie littéralement « Messenger de la restauration des terres » en langue Baatonou, une des langues de la région où le modèle a été piloté. Cette dénomination est une marque d'appropriation qui devrait être adaptée au milieu socio-culturel où le modèle est mis en œuvre.

# En quoi consiste le modèle TSG ?

Le TSG est une productrice/producteur qui est élu (e) et mandaté (e) par sa communauté pour servir d'interface entre celle-ci et le projet qui promeut la GDT ou les innovations agricoles de façon générale. Le mandataire (TSG) prend ainsi l'engagement de transférer les connaissances et compétences reçues lors des formations à sa communauté. Pour bien assumer son rôle, le TSG se doit d'appliquer correctement les mesures apprises lors des formations. Il doit aussi travailler à multiplier les semences qu'il a reçues dans le cadre des expérimentations de culture de plantes améliorantes par exemple. De cette façon, il sera à même de transférer non seulement ses connaissances, mais aussi donner à ses futurs apprenants une chance d'expérimenter eux aussi la culture des plantes fertilisantes.

Au centre de la relation qui lie le mandataire à son mandat est le principe de la dette sociale. Ce principe est proposé comme une solution aux défis de motivation à long-terme des agriculteurs impliqués dans le processus de partage des connaissances. Il consiste à reconnaître que le projet qui est mis en œuvre dans le village a été initié au nom de tous les membres du village et non pour le bénéfice d'individus isolés (agriculteurs-relais, producteurs modèles, agriculteurs leaders, etc.). Dans l'incapacité de former tout le monde au même moment, les promoteurs procèdent en sélectionnant des individus qui devront à leur tour transférer le savoir acquis à d'autres. De ce fait, en acceptant d'être formés, de recevoir des semences et l'appui technique, pour le bien de toute sa communauté, les premiers producteurs formés contractent par la même occasion une dette sociale vis-à-vis de leur communauté et du projet. Pour rembourser cette

## Résultats de la mise en œuvre du modèle de TSG

- ▶ D'un point de vue quantitatif, de 2019 à 2021, le modèle TSG a permis de passer de 20.085 relais formés à 73.257 producteurs formés sur les mesures de gestion durable des terres.
- ▶ D'un point de vue qualitatif, les études réalisées montrent que le modèle TSG assure la fidélité dans la transmission de la connaissance sur les techniques GDT d'une génération d'apprenants à une autre. Il n'y a pas de déperdition de connaissances.
- ▶ Dans les localités où un effort a été effectué pour sélectionner des femmes comme TSG, la proportion des femmes touchées parmi les apprenants avoisine 40% (données LRIDA, juin 2021).

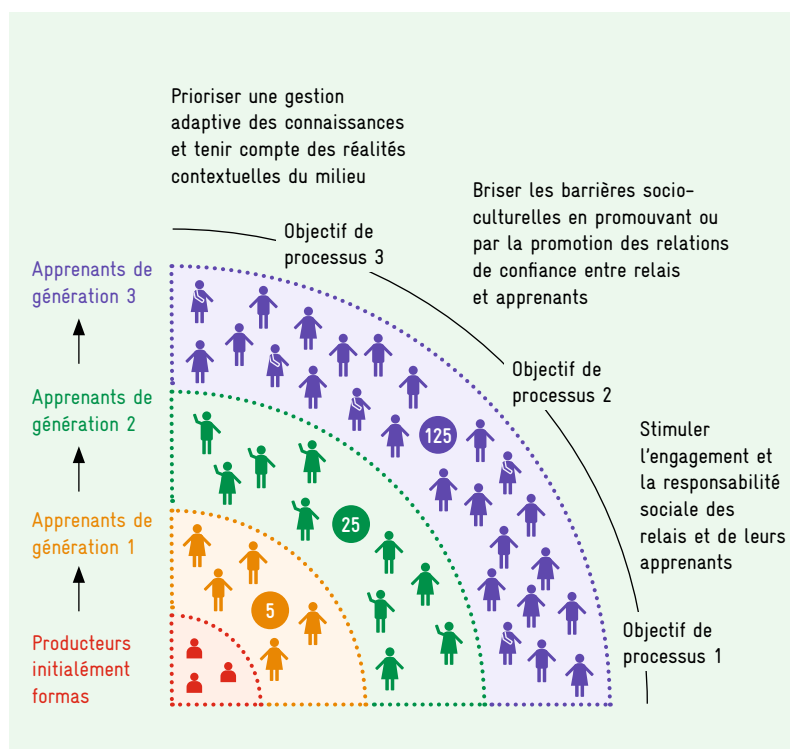


Figure 1: Cadre logique de mise en œuvre du modèle TSG  
© TMG Research gGmbH 2020

dette, ils s'engagent publiquement à transmettre les connaissances et les compétences acquises à un nombre limité des membres de leur communauté (ici 5 personnes appelées apprenants) pendant une période limitée de temps consentie mutuellement (une ou deux saisons agricoles).

Une fois formés et suivis, ces apprenants contractent, par la même occasion, une dette sociale qu'ils remboursent à leur tour en encadrant d'autres producteurs. Le processus de formation et de redevabilité sociale se poursuit ainsi de suite jusqu'à saturation du village (voir figure 1).

Tout au long de cette période d'apprentissage, un minimum d'encadrement technique et de suivi des techniciens ou agents de vulgarisation est nécessaire pour rappeler constamment aux mandataires et aux mandants leurs engagements dans le partage des connaissances (objectif de processus 1).

Le but de l'encadrement est aussi d'instaurer un cadre de confiance qui permette de briser les multiples barrières socioculturelles susceptibles d'affecter le partage des connaissances au niveau village (objectif de processus 2).

Enfin, il faut veiller à l'adaptation des connaissances aux spécificités contextuelles et anticiper les défis éventuels de mise en œuvre du modèle (objectif de processus 3).

# L'ancrage du modèle TSG dans la Stratégie Nationale du Conseil Agricole du Bénin

Le modèle TSG est une démarche de conseil technique spécialisé. Il est une variante de la vulgarisation paysanne mettant les producteurs relais au centre du partage de connaissance. Dans sa conception, il s'aligne parfaitement sur les principes de mise en œuvre du conseil agricole dans la Stratégie Nationale du Conseil Agricole II (SNCA II):

- ▶ **Principe de contractualisation:** Le choix, la responsabilisation et l'engagement publics du Messenger reposent sur un contrat communautaire structuré autour de la dette sociale. Ce contrat crée un sentiment de redevabilité du producteur relai vis-à-vis de sa communauté.
- ▶ **Principe de cofinancement:** En mobilisant son temps, son énergie et ses ressources pour partager des connaissances avec ses pairs, le producteur apporte un cofinancement en nature.
- ▶ **Confiance réciproque:** Le choix des producteurs relais par la communauté et ensuite par les TSG se fait sur fond de confiance. La communauté choisit des producteurs en qui elle a confiance. De même, l'accompagnement par les pairs nécessite une confiance réciproque entre les parties notamment le TSG et ses apprenants.
- ▶ **Principe d'adhésion libre et volontaire:** Les producteurs relais s'engagent en toute liberté dans le processus de partage de connaissance.

- ▶ **Principe de pluralité:** Ce principe de la SNCA II encourage le développement d'approches diverses ainsi que de méthodes et outils de conseil agricole pour tenir compte des spécificités des objectifs et des milieux d'intervention. Le modèle TSG constitue une alternative pour le partage des connaissances sur la gestion durable de terres et des connaissances pro-environnement de façon générale.
- ▶ **Principe de subsidiarité:** Le modèle TSG, en confiant des responsabilités aux producteurs relais qui sont plus proches de la communauté, répond idéalement à la logique de subsidiarité.
- ▶ **Principe de complémentarité:** Dans la promotion de la gestion durable des terres et des itinéraires techniques agricoles, les agents de vulgarisation sont souvent confrontés aux défis de motivation à long terme des producteurs modèles qu'ils utilisent. En proposant une forme de motivation immatérielle, durable et facilement répliquable, le modèle TSG est complémentaire des approches existantes.

En somme, le modèle TSG est un type spécifique de conseil technique spécialisé qui s'aligne parfaitement sur les principes du SNCA II. C'est la raison pour laquelle il a été suggéré qu'il soit institutionnalisé et intégré à la nouvelle Stratégie Nationale du Conseil Agricole (SNCA 3).



# Recommandations pour la mise à l'échelle du modèle TSG

## Pour les politiques

- ▶ **Capitaliser:** Poursuivre la capitalisation des acquis du modèle TSG et encourager son utilisation par les Agences Territoriales de Développement Agricole et autres partenaires.
- ▶ **Institutionnaliser:** Soutenir l'intégration du modèle TSG dans la SNCA 3 comme un type de conseil technique spécialisé.
- ▶ **Réglementer:** Mettre en place un cadre réglementaire pour encadrer les mécanismes de motivation des producteurs.



## Pour les praticiens

- ▶ **Légitimer:** Renforcer le leadership féminin dans la promotion et la diffusion des innovations agricoles pour mieux réduire les inégalités fondées sur le genre dans l'accès aux innovations agricoles.
- ▶ **Consolider:** Créer un cadre qui consolide la confiance des acteurs impliqués dans la mise en œuvre du modèle TSG.
- ▶ **Changer:** Axer la formation des conseillers agricoles sur la facilitation communautaire et l'apprentissage par les pairs, en plus des itinéraires techniques.

## Pour les partenaires techniques et financiers

- ▶ **Soutenir:** Explorer les atouts du modèle TSG en soutenant son expérimentation et renforcer les échanges et synergies entre programmes.
- ▶ **Anticiper:** Intégrer les processus participatifs et communicationnels qui sous-tendent l'apprentissage par les pairs, tel que promu dans le modèle TSG, dans la conception et planification des projets et programmes.
- ▶ **Collaborer:** Coordonner les interventions, y compris les mécanismes et stratégies de pérennisation des acquis pour renforcer les synergies entre partenaires.





## A propos du projet

Cette note s'appuie sur les résultats d'un projet de recherche accompagnante mis en œuvre par le TMG Research GmbH. Ce projet fait partie de l'initiative « Un seul monde sans faim » du Ministère Fédéral Allemand de la Coopération Economique et du Développement (BMZ). Cette initiative a été traduite en plusieurs projets et programmes dont le projet « Protection et réhabilitation des sols pour améliorer la sécurité alimentaire » (ProSol). Au Bénin, le projet ProSol est mis en œuvre par la GIZ et le Ministère de l'Agriculture, de l'Elevage et de la Pêche (MAEP). Le projet ProSol a pour ambition de réhabiliter 200 000 hectares de terres dégradées au Bénin d'ici 2023. Le modèle TSG a été développé par TMG Research, en collaboration avec ProSol et LRIDA/Université de Parakou pour soutenir les efforts de mise à l'échelle des pratiques de gestion durable des terres et d'adaptation aux changements climatiques qui sont promues dans le cadre dudit projet.

Pour savoir plus sur le modèle TSG, visitez nos sites web : <https://lrida-up.org/> et [www.soilmates.org](http://www.soilmates.org)





Deutsche Gesellschaft für  
Internationale Zusammenarbeit (GIZ) GmbH

Sièges de la société:  
Bonn et Eschborn, Allemagne

Friedrich-Ebert-Allee 32+36  
53113 Bonn, Allemagne  
T +49 228 44 60-0  
F +49 228 44 60-17 66

Dag-Hammarskjöld-Weg 1-5  
65760 Eschborn, Allemagne  
T +49 61 96 79-0  
F +49 61 96 79-11 15

E [info@giz.de](mailto:info@giz.de)  
I [www.giz.de](http://www.giz.de)