



Fonds pollinisateur de TELUS
pour un monde meilleur



Investir dans le bien commun.



Table des matières

Un message de Jill et Darren 3

**Fonds pollinisateur de TELUS
pour un monde meilleur 4**

Notre vocation 5

Cible visée 5

Objectifs du Fonds 6

Notre approche d'investissement 6

**Faits saillants
de la première année 8**

Notre portefeuille 10

Soutenir l'agriculture responsable 13

Transformer les soins de santé 21

Protéger notre planète 27

Favoriser l'intégration collective 31

Notre équipe 36

Un message de Jill et Darren

Des résultats remarquables dès la première année

À l'avant-garde mondiale du sociocapitalisme, TELUS met son activité principale au service d'un idéal social qui profite à toutes les parties prenantes, autant les actionnaires et les clients que les gens les plus vulnérables. S'appuyant sur l'héritage de l'entreprise, reconnue pour savoir tirer profit de sa technologie de pointe et de l'ingéniosité humaine, le Fonds pollinisateur de TELUS pour un monde meilleur investit dans de jeunes pousses qui, en plus de réaliser de solides rendements financiers, produisent des retombées sociales positives dans les collectivités que nous servons et dans lesquelles nous vivons et travaillons.

À terme, le Fonds investira 100 millions de dollars, ce qui en fait l'un des plus importants fonds à vocation sociale au monde, et ce qui témoigne de l'engagement de TELUS à créer un monde meilleur pour les générations futures. Au cours de la dernière année, notre Fonds pollinisateur pour un monde meilleur a investi près de 20 dollars dans de nouvelles entreprises responsables et durables, dont 40 pour cent sont dirigées par des femmes. Ces entreprises misent sur l'innovation pour favoriser la santé mentale et physique, l'équité sociale, la sécurité de la chaîne d'approvisionnement alimentaire et la protection de l'environnement. En fournissant à des entreprises socialement responsables l'accès aux ressources dont elles ont besoin, le Fonds pollinisateur de TELUS pour un monde meilleur outille les entrepreneurs et les innovateurs sociaux en vue de concrétiser une fois de plus la promesse de TELUS de créer un futur meilleur pour tous.

Tout au long de cette année sans précédent, notre équipe a démontré ce qu'il est possible d'accomplir lorsque nous unissons nos forces, et lorsque nous amplifions ensemble le bien qui naît de nos efforts pour offrir des perspectives meilleures à l'humanité et à la planète. Ce faisant, elle a souligné l'importance du leadership des entreprises et la nécessité pour elles d'assumer une part de responsabilité dans la santé et le mieux-être de nos collectivités. Guidé par notre ferme conviction que la réussite en affaires et l'action sociale vont de pair, le Fonds pollinisateur pour un monde meilleur cultive l'écosystème de l'innovation commerciale, produit un effet catalyseur sur le capitalisme traditionnel et inspire la prochaine génération d'entreprises responsables. Au moment où une période de reprise, de reconnexion et de renouveau se dessine à l'horizon, nous nous réjouissons de tout ce que notre Fonds pollinisateur pour un monde meilleur rendra possible, alors que nous nous employons ensemble à créer un futur meilleur pour tous.



Jill Schnarr
Chef de l'innovation sociale

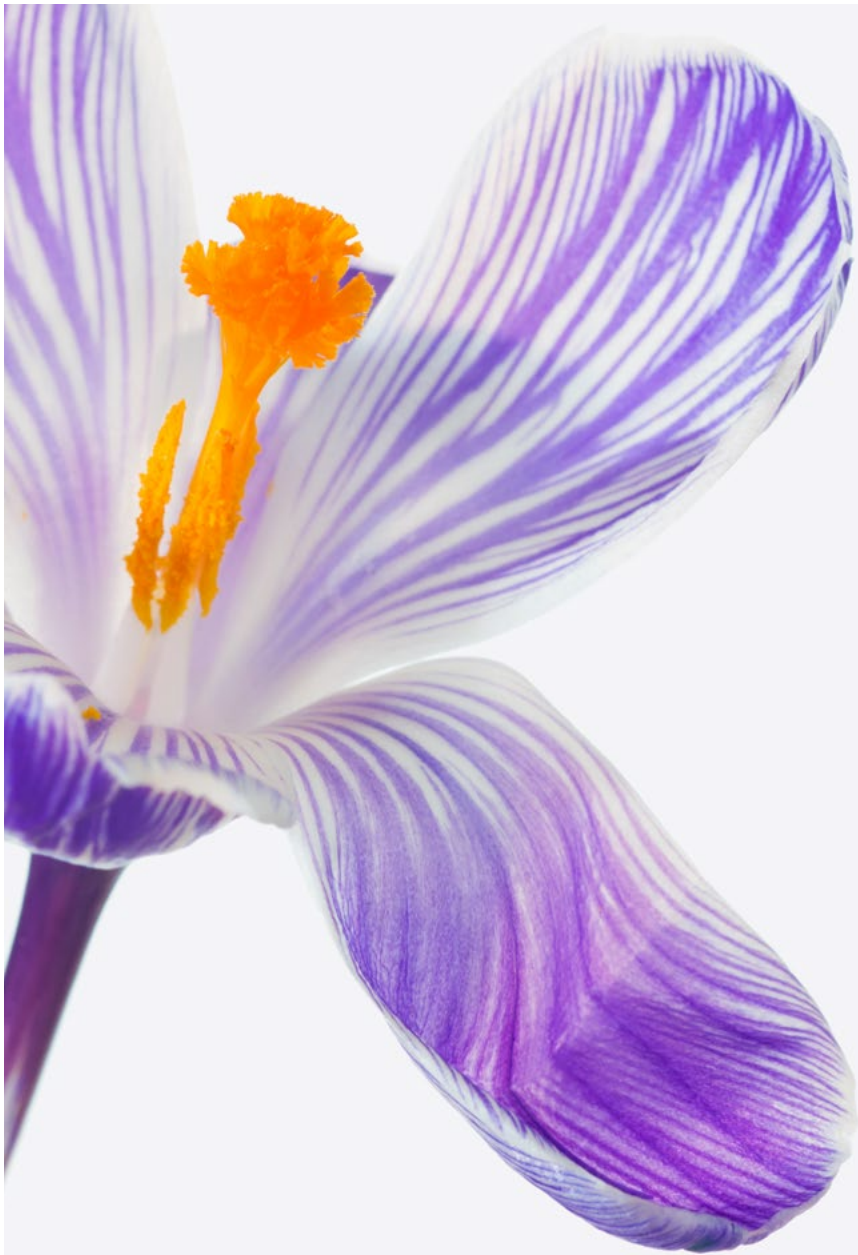


Darren Entwistle
Président et chef de la direction

Fiers membres de l'équipe TELUS

Le 23 novembre, 2021





Fonds pollinisateur de TELUS pour un monde meilleur

Notre vocation

Le Fonds pollinisateur de TELUS pour un monde meilleur est doté d'un budget de 100 millions de dollars, ce qui en fait l'un des plus importants fonds à vocation sociale au pays. Il soutient de jeunes entreprises à but lucratif qui font preuve d'audace et de courage, et s'emploient à favoriser l'innovation sociale et à mettre la technologie au service du bien commun. Adhérent aux objectifs de développement durable des Nations Unies, le Fonds investit dans la prochaine génération d'entrepreneurs qui s'attaquent aux plus grands défis dans les domaines de la santé, de l'éducation, de l'agriculture et de l'environnement. Il leur donne ainsi accès aux ressources et aux capitaux dont ils ont besoin pour croître et prospérer.

Le Fonds pollinisateur de TELUS pour un monde meilleur illustre l'engagement de longue date de l'entreprise à tirer parti de sa technologie de pointe pour changer concrètement les choses et créer un monde meilleur.

Cible visée

En nous appuyant sur l'engagement de TELUS en matière de sociocapitalisme, nous visons à investir dans des entreprises en démarrage qui proposent des solutions transformatrices afin de changer les choses dans quatre domaines clés :



Soutenir l'agriculture responsable

Promouvoir l'adoption de pratiques saines et durables dans l'ensemble de nos systèmes alimentaires, de la production à la consommation



Protéger notre planète

Faire progresser l'économie circulaire et à faibles émissions de carbone et soutenir la résilience climatique



Transformer les soins de santé

Favoriser un accès équitable aux soins de santé, à des mesures de santé préventives et à la réduction des méfaits

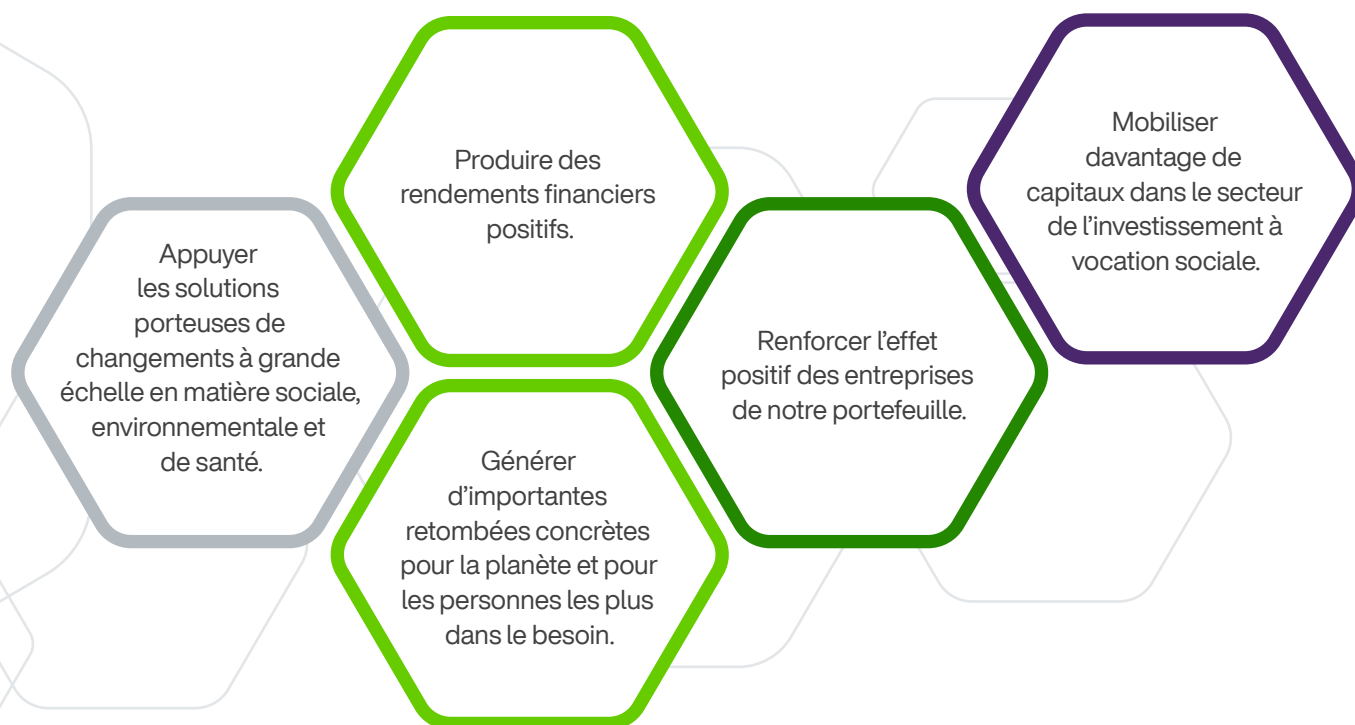


Favoriser l'intégration collective

Améliorer les occasions de formation continue et les résultats sur le plan de l'emploi, tout en prenant soin des populations vulnérables

Nos efforts s'appuient sur notre engagement à promouvoir l'équité, la diversité et l'inclusion au sein des entreprises dans lesquelles nous investissons et auprès des fondateurs avec lesquels nous établissons des partenariats.

Objectifs du Fonds



Notre approche d'investissement

Nous visons à :

- **Investir dans une quête de profits à vocation sociale.** Nous recherchons les entreprises financièrement attrayantes qui présentent des perspectives d'évolution et possèdent la capacité à générer des rendements financiers et des retombées mesurables.
- **Produire des répercussions qui favorisent le modèle d'affaires conjuguant profits et vocation sociale.** Les répercussions augmentent au rythme de la croissance de l'entreprise. Nous soutenons les occasions porteuses de retombées concrètes pour un grand nombre de personnes.
- **Nous positionner tôt.** Nous investissons principalement dans des entreprises à la recherche de fonds d'amorçage ou de série A qui génèrent des revenus en offrant des produits adaptés aux besoins du marché.
- **Soutenir les fondateurs d'entreprise convainquants et passionnés.** Développer une entreprise à vocation sociale demande de la ténacité et de la résilience. Nous soutenons les fondateurs d'entreprise portés par une mission et les équipes diversifiées ayant des capacités d'évolution efficaces et durables.
- **Apporter davantage qu'un soutien financier.** Nous ne nous contentons pas d'émettre des chèques. Nous recherchons des occasions clés d'agir. Nous tirons parti de toute la puissance du vaste réseau de TELUS, de notre leadership en sociocapitalisme et de notre culture d'innovation collaborative pour mettre les parties en rapport, ouvrir des portes et fournir des renseignements et conseils stratégiques qui permettent à chaque entreprise de notre portefeuille de maximiser son avantage concurrentiel, sa croissance et ses retombées.

Notre approche repose sur les retombées.

Nous tenons compte des retombées d'une entreprise à chaque étape du processus d'investissement :

1 Filtrage des ententes :

Évaluer le potentiel et la dynamique du marché ainsi que la thèse d'investissement.
Évaluer la thèse d'incidence et son adéquation avec les résultats visés.

2 Diligence raisonnable :

Valider le modèle d'affaires ainsi que les projections financières et opérationnelles.
Valider la thèse d'incidence et confirmer l'engagement du fondateur en sa faveur, et définir des indicateurs de rendement pour les retombées.

3 Réalisation de l'investissement :

Approuver et documenter l'investissement, y compris les modalités financières et les indicateurs de rendement des retombées.

4 Après l'investissement :

Mettre à profit les liens de TELUS de même que son savoir-faire pour offrir un soutien stratégique.
Faire le suivi des indicateurs de rendement des retombées et en rendre compte.

Nous adhérons aux normes du secteur en matière de gestion des retombées, notamment les cinq dimensions de l'incidence selon l' Impact Management Project. Nous collaborons aussi avec Impact Capital Managers et Impact Frontiers pour adopter et faire progresser les meilleures pratiques du secteur en matière de gestion des retombées.



Faire progresser l'investissement à vocation sociale

Nous avons à cœur de contribuer à la croissance globale de l'écosystème nord-américain d'investissement à vocation sociale, en mettant à profit les vastes connaissances de nos pairs, ainsi que par l'échange des meilleures pratiques. Au cours de l'année écoulée, nous nous sommes affiliés à trois organisations réputées :



Prix et distinctions

Notre équipe est fière d'avoir vu ses efforts reconnus par deux programmes de récompenses de premier plan dans les domaines de la gérance de l'environnement et de l'incidence sociale :



Lauréats
du prix Clean50
(catégorie « Top Project »)



Finaliste
du prix d'entreprise responsable
décerné par Reuters
(catégorie « incidence sociale »)

« Le Fonds pollinisateur est né de l'attachement profond de TELUS aux valeurs du sociocapitalisme et de sa conviction inébranlable que pour réussir en tant qu'entreprise, nous devons faire le bien dans les collectivités que nous servons et dans lesquelles nous vivons et travaillons.

Un an plus tard, grâce à notre approche réfléchie d'investissement dans l'innovation à un stade précoce, nous avons eu la chance de rencontrer des entrepreneurs parmi les plus visionnaires et inspirants. Nous sommes fiers des retombées tangibles générées par notre action en si peu de temps. Nous entrevoyons avec enthousiasme la prochaine étape de notre parcours en tant que partenaire d'investissement pour des fondateurs qui se donnent pour mission de bâtir la prochaine génération d'entreprises rentables et responsables. »

Blair Miller

Associé directeur du Fonds pollinisateur de TELUS pour un monde meilleur

Faits saillants de la première année

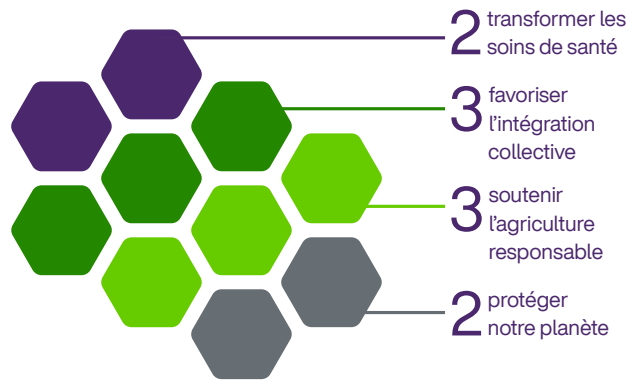
Une première année aussi occupée qu'enrichissante.

Nous avons constitué une équipe douée et diversifiée, et peaufiné notre thèse d'investissement. Mais surtout, nous avons clôturé 10 investissements et sommes en passe d'établir des partenariats avec des penseurs novateurs qui s'attachent à relever les plus grands défis sociaux, économiques, environnementaux et de santé de notre génération. Ces investissements génèrent des résultats précoces qui vont croître d'année en année.





10 investissements



40%
dirigées par des femmes



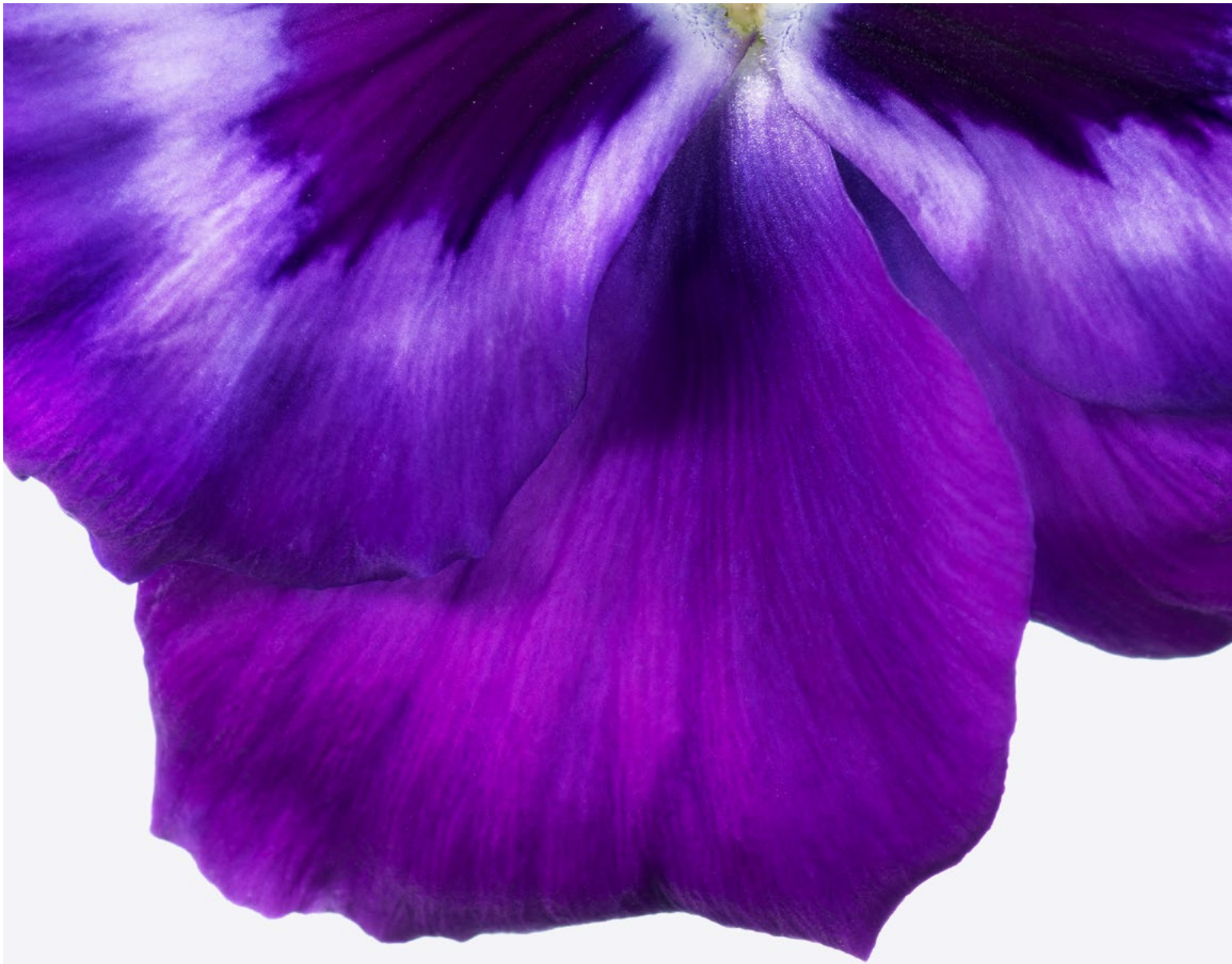
50%
dirigées par des personnes racialisées et autochtones



60%
siège social au Canada



30%
des jeunes pousses mises en contact avec des sources de capitaux supplémentaires



Notre portefeuille



Nous ciblons les entreprises pour lesquelles profit et vocation sociale vont de pair dans quatre catégories, selon l'ampleur des défis à relever et des occasions à saisir.

Fait important, nous tenons compte de la valeur stratégique à long terme que TELUS et le Fonds pollinisateur de TELUS pour un monde meilleur peuvent apporter. Nous investissons dans de jeunes entreprises diverses dont la mission cadre avec nos quatre priorités d'investissement et qui sont déterminées à avoir une incidence à grande échelle.



Soutenir
l'agriculture
responsable



Transformer les
soins de santé



Protéger
notre planète



Favoriser
l'intégration
collective

« La mission du Fonds pollinisateur de TELUS pour un monde meilleur cadre parfaitement avec la vision stratégique de TELUS Agriculture. Les investissements réalisés cette année dans de jeunes entreprises agiles comme Nectar, FreshCity et Goodmylk stimuleront l'innovation dans les secteurs agricole et agroalimentaire, et permettront aux membres de notre équipe internationale de redoubler d'efforts pour générer de meilleurs résultats en matière d'alimentation. »

Chris Terris

Vice-président, Stratégie mondiale, TELUS Agriculture



Soutenir l'agriculture responsable

Nos systèmes alimentaires ont un effet important sur le climat, l'environnement et le mieux-être.

Par exemple, on estime à 10 % la contribution de l'agriculture canadienne aux émissions de gaz à effet de serre, et ce secteur est aussi le plus grand consommateur d'eau douce. Dans le même temps, la consommation accrue d'aliments ultratransformés et riches en sucre joue un rôle dans l'augmentation des maladies chroniques.

Nous pouvons unir nos forces pour aider les secteurs agricole et alimentaire à révolutionner les systèmes alimentaires afin de répondre aux besoins des populations et de la planète. Cela passe par la mise à profit de la technologie pour atténuer le plus possible les répercussions environnementales de la production alimentaire, pour préserver la santé des sols et pour conserver l'eau et la biodiversité. Nous devons aussi imaginer des moyens innovants d'accroître l'accès à des aliments nutritifs afin d'améliorer la santé des Canadiens.

Les produits ultratransformés représentent 67 % des aliments consommés par les enfants et les adolescents, ce qui contribue à l'augmentation de l'obésité.

– [National Institutes of Health](#)



Objectifs

- Adoption, par les systèmes alimentaires, de pratiques durables afin de réduire les émissions d'éq. CO2 et de protéger la santé des sols, l'eau et la biodiversité
- Amélioration de l'accès à des aliments nutritifs pour tous

Marchés verticaux

Production alimentaire durable
Accès à des aliments nutritifs
Solutions alimentaires zéro déchet

Indicateurs de rendement des retombées

- Tonnes d'éq. CO2 évitées
- Litres d'eau conservés
- Hectares soumis à des pratiques durables
- Nombre de personnes ayant accès à une alimentation plus nutritive



Nectar

Moderniser l'art et la science séculaires de l'apiculture



Marc-André Roberge
Cofondateur et chef de la direction
de Nectar

L'apiculture est une tradition vénérée depuis des siècles.

Des poteries découvertes en Afrique du Nord indiquent que cette pratique daterait d'environ 9 000 ans. Aujourd'hui, l'apiculture continue de jouer un rôle important dans l'agriculture, comme source de production d'aliments et de médicaments, et de fabrication de produits de santé et de beauté.

Alors qu'un tiers de notre alimentation dépend de la pollinisation par les abeilles mellifères, différents facteurs rendent l'élevage de colonies en bonne santé de plus en plus complexe et coûteux. Le taux de mortalité annuel des ruches est passé de la moyenne historique de 15 pour cent à environ 40 pour cent.

Une entreprise montréalaise s'est donnée pour défi de trouver des solutions. Fondée en 2016, Nectar a pour mission de sécuriser l'approvisionnement alimentaire mondial dépendant de la pollinisation. Grâce à sa technologie d'apiculture de précision, l'entreprise émergente aide les apiculteurs à élever des colonies d'abeilles mellifères en bonne santé, offre aux producteurs les moyens d'optimiser la pollinisation et tire parti des données sur la santé des pollinisateurs pour bâtir des chaînes d'approvisionnement alimentaire résilientes.

BeeTrack, la technologie de Nectar, comprend une application pour téléphone intelligent, l'installation d'étiquettes intelligentes sur les ruches et un tableau de bord de gestion. BeeTrack fournit des données sur les ruches

tout au long de l'année. Les apiculteurs et les producteurs peuvent ainsi suivre l'état de santé des abeilles.

Ils peuvent aussi prendre des mesures de gestion précises, telles que la modification de l'emplacement des ruches ou de l'alimentation, le traitement des maladies et la destruction des organismes nuisibles afin d'améliorer le mieux-être des colonies.

« Notre objectif est de bâtir un système alimentaire durable dans lequel les pollinisateurs sont considérés comme un maillon essentiel pour nourrir la planète », explique Marc-André Roberge, cofondateur et chef de la direction de Nectar.

L'investissement du Fonds pollinisateur de TELUS pour un monde meilleur aidera l'entreprise à effectuer une vaste expansion de BeeTrack, ainsi que la mise à jour de ses produits, pour permettre l'adoption de meilleures pratiques de gestion par les apiculteurs. L'équipe de Nectar souhaite aussi aider à l'établissement de pratiques de gestion des terres visant à améliorer la santé des pollinisateurs.

« Nous sommes sur le point de suivre plus de 100 000 colonies d'abeilles mellifères en Amérique du Nord, précise Marc-André. Notre objectif pour l'année à venir, avec le soutien de TELUS, est d'augmenter ce chiffre pour atteindre 300 000 colonies suivies, tout en améliorant considérablement les taux de survie des colonies et la rentabilité des apiculteurs avec lesquels nous travaillons. »



Marc-André ajoute : « TELUS soutient ardemment l'agriculture responsable. L'entreprise reconnaît que nos systèmes agricoles dépendent de la santé des abeilles et a à cœur de soutenir l'utilisation de la technologie pour améliorer les pratiques d'apiculture. Notre équipe est impatiente d'explorer les nouvelles perspectives avec le concours de la division des technologies agricoles de TELUS, et nous sommes heureux d'accueillir Remi Schmaltz, de TELUS Agriculture, en tant que conseiller de Nectar pour nous aider à grandir et à prospérer à long terme. »

Mesures des retombées :

- Baisse de la mortalité des abeilles
- Hectares de terres sous gestion durable et respectueuse des abeilles





Goodmylk

Transformer le marché des substituts laitiers en proposant une option plus saine



Brooke Rewa
Fondatrice et chef de la direction de Goodmylk

C'est au bout de quelques années que Brooke Rewa a pris conscience que ses problèmes de santé étaient d'origine alimentaire et que cela concernait les aliments qu'elle croyait bons pour la santé, comme le lait d'amandes qu'elle consommait.

« Quand j'ai découvert que tous les aliments à base de plantes n'étaient pas comparables et que j'ai commencé à déchiffrer les étiquettes d'ingrédients, j'ai réalisé que l'offre de laits végétaux, une catégorie alimentaire importante, devait être améliorée, explique Brooke. Et lorsque j'ai goûté un lait végétal fait maison, j'ai su que je devais trouver un moyen de le commercialiser. »

Son parcours de santé personnel a donc conduit Brooke à fonder Goodmylk Co., une jeune entreprise établie à Los Angeles qui fabrique des laits végétaux en poudre et concentrés exclusivement avec des ingrédients biologiques et de qualité, issus de l'agriculture durable, comme des amandes, de l'avoine et du chanvre. Les laits et colorants à café non laitiers de Goodmylk Co sont fabriqués sans gommes, liants, agents de remplissage, agents de conservation ni huiles.

« À Goodmylk, notre but est de transformer le marché en plein essor des substituts laitiers en proposant des produits vraiment bons pour la santé, durables et novateurs. La plupart des produits concurrents entrent en effet dans la catégorie des aliments ultratransformés en raison des mauvaises pratiques de transformation et de la présence d'additifs mauvais pour la santé », ajoute Brooke.

Un litre de lait d'amande Goodmylk contient jusqu'à six fois plus de protéines naturelles que d'autres laits végétaux du marché. L'entreprise produit également du lait d'avoine et de chanvre issu de l'agriculture durable. À l'instar des produits laitiers traditionnels, les laits végétaux Goodmylk peuvent être mélangés et produire de la mousse, et sont donc une solution de rechange idéale pour les cafés. Blue Bottle Coffee et Intelligentsia sont deux des enseignes haut de gamme à proposer désormais les produits Goodmylk à leurs clients.

Brooke et son équipe, qui ne cesse de s'agrandir, ont à cœur de sensibiliser les consommateurs aux répercussions de leurs choix alimentaires sur leur santé, et sur celle de leur famille, de leur collectivité et de la planète. L'emballage des produits Goodmylk est aussi conçu dans un souci de réduction des déchets. L'entreprise tient à démontrer que l'on peut réussir sans sacrifier la qualité et l'intégrité.

Le Fonds pollinisateur de TELUS pour un monde meilleur a choisi d'investir dans Goodmylk en raison de son approche novatrice en matière d'alimentation saine et de son engagement à contribuer à la santé des collectivités. L'entreprise se soucie également de la planète en soutenant les pratiques agricoles saines, notamment en s'approvisionnant auprès de producteurs d'amandes qui emploient des techniques d'aridoculture.

GOOD MYLK CO.

Conformément à sa démarche en faveur des systèmes alimentaires durables, le Fonds pollinisateur de TELUS pour un monde meilleur investit dans la production, la distribution et la consommation d'aliments sains comme vecteur d'amélioration de la santé des collectivités et des personnes. En soutenant les pratiques agricoles saines, telles que l'aridoculture, Goodmylk s'inscrit dans le sens de l'engagement de TELUS pour la planète.

« Je ne pourrais souhaiter un meilleur partenaire, déclare Brooke. TELUS apporte une valeur ajoutée en tant qu'investisseur grâce à ses connaissances et à son expertise dans le domaine des activités de première ligne, sans compter son réseau impressionnant au sein de l'écosystème d'investissement à vocation sociale. »

Mesures des retombées :

- Volume d'aliments nutritifs produits
- Nombre de personnes ayant accès à des aliments plus nutritifs





Fresh City

De Wall Street aux fermes biologiques : la quête d'un entrepreneur pour aider le monde à mieux manger



Ran Goel
Fondateur et chef de la direction,
Fresh City Farms

En apparence, Ran Goel était un exemple de réussite professionnelle. Diplômé de la London School of Economics, cet ancien avocat occupait un poste passionnant à New York où il devait gérer des milliards de dollars de fonds spéculatifs ainsi qu'un fonds de capital-investissement. Mais il lui manquait quelque chose.

« J'ai décidé de quitter mon cabinet de Wall Street pour exercer un travail plus gratifiant. L'alimentation se situait à la croisée de nombreux enjeux qui me tiennent à cœur et j'étais frappé par la terrible façon dont notre nourriture est cultivée, vendue et commercialisée. Je voulais créer une solution durable et offrir aux consommateurs une meilleure option, qui soit à la fois bénéfique pour la planète, pour les producteurs et les travailleurs, et pour notre santé. »

C'est ainsi que Ran a fondé Fresh City Farms en 2011 pour faciliter l'accès à des aliments locaux, sains et biologiques. L'entreprise, qui a commencé comme une ferme urbaine au parc Downsview à Toronto, doublée d'un marché fermier en ligne, s'est rapidement agrandie pour ouvrir des magasins offrant des produits à emballage réduit et répondant à des normes d'approvisionnement élevées.

Tout au long de la pandémie, Fresh City a fourni à la population ontarienne des repas inspirés de chef préparés avec des aliments biologiques, ainsi que des pâtisseries et du pain frais de la boulangerie Mabel's Bakery, de la viande provenant d'animaux nourris à l'herbe à 100 pour cent de The Healthy Butcher et du café filtre de Propeller Coffee.

En 2020, l'entreprise a ouvert une nouvelle boutique au centre-ville de Toronto, pour répondre





aux besoins de milliers de travailleurs de première ligne dans les hôpitaux voisins. L'inauguration d'une ferme urbaine de 4,4 hectares à Toronto est également prévue au printemps 2022. Axée sur l'agriculture durable, la ferme offrira des produits frais locaux de saison aux résidents de la région du Grand Toronto. Il s'agira aussi d'un lieu de rencontre et d'un centre de ressources où les membres de la collectivité pourront découvrir des producteurs locaux et suivre des cours de cuisine et de nutrition. Les producteurs pourront par ailleurs partager certaines installations, comme des zones d'entreposage et de compostage.

« Notre partenariat avec TELUS va de soi, car l'entreprise soutient pleinement notre démarche

pour améliorer l'accès à une alimentation saine et mettre en place des systèmes alimentaires locaux, explique Ran. Ce financement nous aidera grandement à mieux servir nos clients en leur offrant de meilleurs services, notamment des délais de livraison plus courts, une meilleure expérience en ligne et un plus grand choix de produits. »

Mesures des retombées :

- Tonnes de produits alimentaires locaux
- Nombre de personnes ayant accès à des aliments produits de façon durable



« Le Fonds pollinisateur de TELUS pour un monde meilleur offre aux entreprises novatrices et socialement responsables la possibilité de croître et de prospérer.

En investissant dans des entreprises technologiques agiles comme Pocket Naloxone et Gotcare, qui proposent des solutions à des enjeux de santé publique cruciaux, comme la crise des opioïdes et l'accès à des soins à domicile personnalisés et de qualité, le Fonds soutient la mission de TELUS Santé visant à accroître l'accès aux soins de santé pour tous les Canadiens et à améliorer leur expérience de ces soins. »

Juggy Sihota

Vice-présidente, Solutions de santé grand public, TELUS



Transformer les soins de santé

Il est plus important que jamais d'assurer un accès équitable aux soins de santé et de mettre l'accent sur la prévention des maladies.

Les dépenses annuelles en santé au pays s'élèvent à plus d'un quart de milliard de dollars, et pourtant, un grand nombre de patients n'ont pas accès aux soins dont ils ont besoin. La pression sur le système de santé sera d'autant plus forte que la population continue d'augmenter. D'ici 2030, 23 pour cent des Canadiens auront plus de 65 ans et auront des besoins accrus en matière de soins de santé. De plus, l'accent est mis principalement sur le traitement plutôt que sur la prévention.

La crise des opioïdes, qui continue de s'amplifier au Canada, en est la parfaite illustration. Depuis l'écllosion de la pandémie de COVID-19 au début de 2020, de nombreuses collectivités partout au pays signalent des nombres records de décès, d'appels d'urgence et d'hospitalisations liés aux opioïdes. Tragiquement, près de 94 pour cent des surdoses d'opioïdes sont accidentelles.

Dans le même temps, la pandémie a accéléré la demande et l'adoption de solutions de santé numériques. Même si la transformation de la prestation des soins de santé au Canada progresse de façon encourageante, il existe d'autres occasions d'exploiter la puissance de la technologie pour rejoindre les populations vulnérables, offrir de meilleures expériences en santé et améliorer les résultats en la matière.

Les jeunes Canadiens de 15 à 24 ans représentent la population nécessitant des soins hospitaliers à la suite de surdoses d'opioïdes qui affiche la croissance la plus rapide.



Objectifs

- Accès équitable aux solutions de soins de santé pour les populations vulnérables
- Prévention et réduction des méfaits

Marchés verticaux

Soins de santé inclusifs
Solutions de proximité
Réduction des méfaits

Indicateurs de rendement des retombées

- Nombre de personnes profitant des retombées au sein des groupes cibles
- Réduction des maladies chroniques
- Réduction des méfaits
- Argent économisé dans les traitements



Pocket Naloxone

Réduire le nombre de décès tragiques par surdose en Amérique du Nord



Ashanthi Mathai
Fondatrice et chef de la direction de
Pocket Naloxone

Les chiffres sont alarmants. En 2020 seulement, plus de 6 200 Canadiens et 72 000 Américains sont morts d'une surdose d'opioïde.

Heureusement, un médicament appelé naloxone, permet de renverser les effets de ces surdoses et de prévenir des décès. S'il est administré rapidement, il peut rétablir la respiration normale chez une personne ayant cessé de respirer après une surdose. Le problème est que chaque dose du vaporisateur nasal coûte environ 75 \$ US. L'objectif de Pocket Naloxone est d'élargir l'accès à ce médicament en le rendant plus abordable et plus facile à administrer.

« Ce qui me motive le plus dans mon travail, c'est de généraliser l'accès à des soins de santé abordables et de qualité, confie Ashanthi Mathai, fondatrice et chef de la direction de Pocket Naloxone, et diplômée des universités de Stanford et Princeton. La naloxone sauve des vies, mais elle coûte cher et n'est pas en vente libre. Seuls les premiers répondants et les professionnels de santé publique peuvent s'en procurer. Pour les familles et les proches aidants, elle demeure hors de portée. Nous voulons améliorer l'accès pour sauver plus de vies. »

Sur demande de la FDA, Ashanthi et son équipe se sont mobilisées pour mettre au point une version en vente libre et sur mesure de la naloxone, afin d'offrir une solution abordable, accessible et très efficace, qui permette de rétablir rapidement la respiration normale et la conscience des victimes de surdose.

« Pocket Naloxone répond à un enjeu de santé urgent et parfois négligé, poursuit-elle. Aux États-Unis seulement, les décès par surdose ont augmenté de 30 pour cent durant la pandémie. Aujourd'hui, une personne meurt toutes les huit minutes d'une surdose d'opioïdes. Nous avons à cœur de contribuer à réduire ou prévenir ces décès et le chagrin causé aux familles et aux proches, et de donner aux gens une deuxième chance de recevoir un traitement et de se reconstruire. »

« À Pocket Naloxone, nous sommes reconnaissants du soutien apporté par l'équipe TELUS pour nous aider à concevoir et proposer un produit révolutionnaire qui permettra de transformer des milliers de vies en Amérique du Nord, ajoute-t-elle. Ce travail cadre avec de nombreuses initiatives

communautaires de TELUS dans le domaine de la santé, comme le programme Santé pour l'avenir, qui fournit des soins et du soutien en toxicomanie à des personnes dans le besoin. »

Ashanthi se réjouit du potentiel à long terme offert par le partenariat entre TELUS et son entreprise. Elle est particulièrement enthousiaste à l'idée de lancer son produit au Canada et de collaborer avec l'équipe de TELUS Santé pour en maximiser les retombées.

Mesures des retombées :

- Nombre de vies sauvées





Gotcare

Simplifier et personnaliser la prestation de soins à domicile au Canada



Chenny Xia
Cofondatrice et chef de la direction
de Gotcare

La pandémie de COVID-19 a rappelé aux Canadiens à quel point les travailleurs de la santé de première ligne jouent un rôle inestimable et sont plus essentiels que jamais.

Comprenant l'importance des soins à domicile dans le système de santé canadien, l'entreprise torontoise Gotcare a développé un logiciel exclusif qui permet de jumeler efficacement le personnel de soins à domicile avec les patients qui en ont besoin. Parallèlement, la jeune entreprise crée des emplois mieux rémunérés pour les préposés aux services de soutien aux personnes.

« Prendre soin de nos aînés et des personnes handicapées ne devrait pas être un emploi au salaire minimum, affirme Chenny Xia, cofondatrice et chef de la direction de Gotcare. J'ai toujours pensé que les services de soins étaient profondément sous-évalués et sous-développés d'un point de vue technologique. Comment penser en termes de « qualité de vie » et non plus seulement en termes de « survie »? Notre équipe a la possibilité de répondre à cette question en créant une expérience de soins à domicile idéale à laquelle nous aspirons pour nos propres êtres chers, c'est-à-dire une expérience moderne, personnalisée et équitable. »

En tant qu'entreprise facilitatrice, Gotcare travaille avec les compagnies d'assurance pour les aider à mieux répondre aux besoins des patients en matière de soins à domicile. Elle reçoit les dossiers de patients recommandés par les gestionnaires de dossiers d'assurance et utilise sa plateforme logicielle dotée d'algorithmes exclusifs de jumelage des patients pour trouver et joindre l'aide-soignant idéal.

« Nous avons reçu le dossier d'une jeune fille autochtone de 16 ans souffrant de lésions médullaires et vivant dans une collectivité des Premières Nations. En cinq heures, notre équipe l'avait jumelée avec une professionnelle de la santé autochtone spécialisée dans les soins de la moelle épinière et appartenant à la même collectivité. »

Grâce à la réduction des coûts permise par la technologie de Gotcare, l'entreprise peut rémunérer le personnel de soins à domicile à un taux horaire de 23 à 28 \$, au lieu du taux moyen de 18 à 20 \$ pratiqué dans l'industrie. À ce jour, plus de 15 000 préposés aux soins personnels sont inscrits sur la plateforme de Gotcare, ce qui en fait le plus vaste réseau de ce type au Canada. L'investissement du Fonds pollinisateur de TELUS pour un monde meilleur aidera Gotcare à élargir ses activités, à agrandir sa communauté de préposés aux soins et à entreprendre de nouvelles initiatives novatrices.

« L'investissement de TELUS aidera considérablement à élargir l'accès aux soins grâce à notre technologie et à notre modèle de service équitable, poursuit Chenny. Mais ce partenariat n'est pas seulement financier. Par exemple, nous discutons avec l'équipe TELUS Solutions de santé grand public des possibilités d'intégration de quelques-uns de leurs produits, comme Compagnon Santé connectée, à la gamme de services de Gotcare. »

Mesures des retombées :

- Nombre de professionnels de la santé mieux rémunérés
- Pourcentage d'augmentation du revenu
- Nombre de personnes ayant accès à de meilleurs soins



« À TELUS, nous nous engageons à protéger notre planète par nos choix et nos actions. Nous tenons compte de notre incidence sur l'environnement dans chaque décision que nous prenons.

La création d'une entreprise axée sur la durabilité est un aspect important de notre stratégie commerciale globale. Le Fonds pollinisateur de TELUS pour un monde meilleur joue un rôle important dans la concrétisation de cet engagement. C'est en nous impliquant et en investissant dans des organisations telles que Tidal Vision que nous serons en mesure de produire des retombées positives et systémiques sur l'environnement. »

Doug French

Vice-président à la direction et chef des services financiers, TELUS



Protéger notre planète

Le changement climatique a des effets sur la faune, la flore et leurs habitats, ainsi que sur tous les aspects de notre vie, que ce soit nos systèmes alimentaires et les réseaux d'alimentation en eau, ou notre santé et notre mieux-être en général.

Du fait de la hausse des températures, des phénomènes météorologiques plus violents sont à attendre, ce qui entraînera des étés plus chauds, une recrudescence de la sécheresse et des incendies, et l'augmentation du niveau des eaux. On estime à vingt millions le nombre de personnes déplacées chaque année en conséquence de catastrophes climatiques. Ce chiffre ne cessera d'augmenter si des mesures urgentes ne sont pas prises pour réduire les émissions de gaz à effet de serre.

Ensemble, nous pouvons créer un avenir dans lequel les êtres humains et la nature prospèrent ensemble. Pour ce faire, nous devons trouver les moyens d'étendre l'utilisation des technologies zéro émission, tout en préparant nos collectivités à s'adapter aux phénomènes météorologiques extrêmes et en imaginant des solutions novatrices pour utiliser les ressources de manière plus durable. Cela représente une tâche colossale qui offre d'immenses possibilités dans tous les secteurs d'activité.

Des économies vertes et inclusives, la prospérité, un air plus pur et une meilleure santé sont possibles pour tous si nous répondons à cette crise avec solidarité et courage.

– António Guterres, secrétaire général de l'ONU à propos du rapport 2021 du GIEC sur le changement climatique



Objectifs

- Adoption généralisée de solutions sans émissions
- Résilience face aux répercussions des changements climatiques
- Aucun déchet

Marchés verticaux

Décarbonation
Résilience climatique
Économie circulaire

Indicateurs de rendement des retombées

- Tonnes d'éq. CO2 évitées
- Tonnes de déchets évitées
- Litres d'eau conservés ou recyclés
- Nombre de personnes profitant de stratégies de résilience climatique



Tidal Vision

Puiser dans la nature pour fabriquer des produits écoresponsables et soutenir la pêche durable



Craig Kasberg
Cofondateur et chef de la direction
de Tidal Vision

On ne doit jamais faire de compromis en matière de durabilité.

C'est cette conviction qui a conduit Craig Kasberg et Zach Wilkinson à créer leur entreprise Tidal Vision, à Bellingham, dans l'État de Washington. Le concept? Acheter les sous-produits issus de la pêche durable, qu'ils récupèrent pour produire un biopolymère écologique appelé chitosane à l'aide d'un procédé exclusif.

« Nous avons été inspirés par les collectivités côtières dont les traditions, les cultures, les moyens de subsistance et les écosystèmes dépendent de la durabilité des océans, explique Craig, et chef de la direction de l'entreprise sociale en plein essor. En Alaska seulement, près d'un million de tonnes de sous-produits de poissons et de crabes sont rejetées et pourrissent chaque année. Non seulement ces déchets représentent une occasion économique manquée, mais ils posent également des menaces pour l'environnement lorsqu'ils s'accumulent sur les fonds océaniques. »

Tidal Vision lutte pour empêcher le rejet de ces déchets et encourager l'adoption de pratiques de pêche durables. « Ceux qui pratiquent une pêche durable font face à un désavantage économique

par rapport à leurs concurrents qui s'adonnent au pillage des ressources, explique Craig. En achetant et en valorisant leurs déchets, nous aidons les acteurs de la pêche durable à devenir plus résilients. »

Malgré son potentiel comme substitut à différents produits chimiques synthétiques, le biopolymère chitosane était autrefois réservé à quelques domaines d'application très spécifiques. Coûteux à extraire des carapaces de crustacés, il produisait d'importants flux de déchets et était difficile à commercialiser sous sa forme en poudre.

« Quand j'ai rencontré Zach en 2015, nous nous sommes fixé pour objectif d'élaborer le premier procédé écologique et commercialement viable pour extraire le chitosane des carapaces de crustacés. Nous avons réussi notre pari grâce aux liens que nous avons établis, au sein de nos réseaux élargis, avec des personnes qui partagent nos valeurs, qui possèdent les compétences particulières requises et qui étaient déterminées à apporter leur expertise au processus de développement. »

Aujourd'hui, Tidal Vision récupère plus de 450 tonnes de carapaces des fonds océaniques et des sites d'enfouissement. Le chitosane non toxique

Autres investissements dans la catégorie « protection de la planète »

Rhiza Capital investit dans des entreprises communautaires axées sur le développement durable en Colombie-Britannique et a réalisé 25 investissements directs.



et zéro déchet produit à partir de celles-ci est utilisé dans un éventail de secteurs, de l'industrie textile à l'agriculture en passant par le traitement de l'eau, où il remplace de nombreux produits chimiques toxiques et non biodégradables. Il est utilisé, par exemple, pour éliminer les toxines de plus de deux milliards de litres d'eaux pluviales et d'eaux usées contaminées chaque mois.

Tidal Vision est l'une des premières entreprises ayant bénéficié du Fonds pollinisateur de TELUS pour un monde meilleur il y a un an.

« TELUS reconnaît que le changement climatique représente l'une des plus grandes menaces de notre époque et ce partenariat témoigne de notre engagement commun à développer des solutions visant à mieux protéger la planète. Grâce à ce soutien, nous pouvons continuer de promouvoir des pratiques écologiques dans de grandes industries et contribuer simultanément à l'essor de la pêche durable. »

Mesures des retombées :

- Tonnes de déchets détournés des sites d'enfouissement
- Litres d'eau traitée

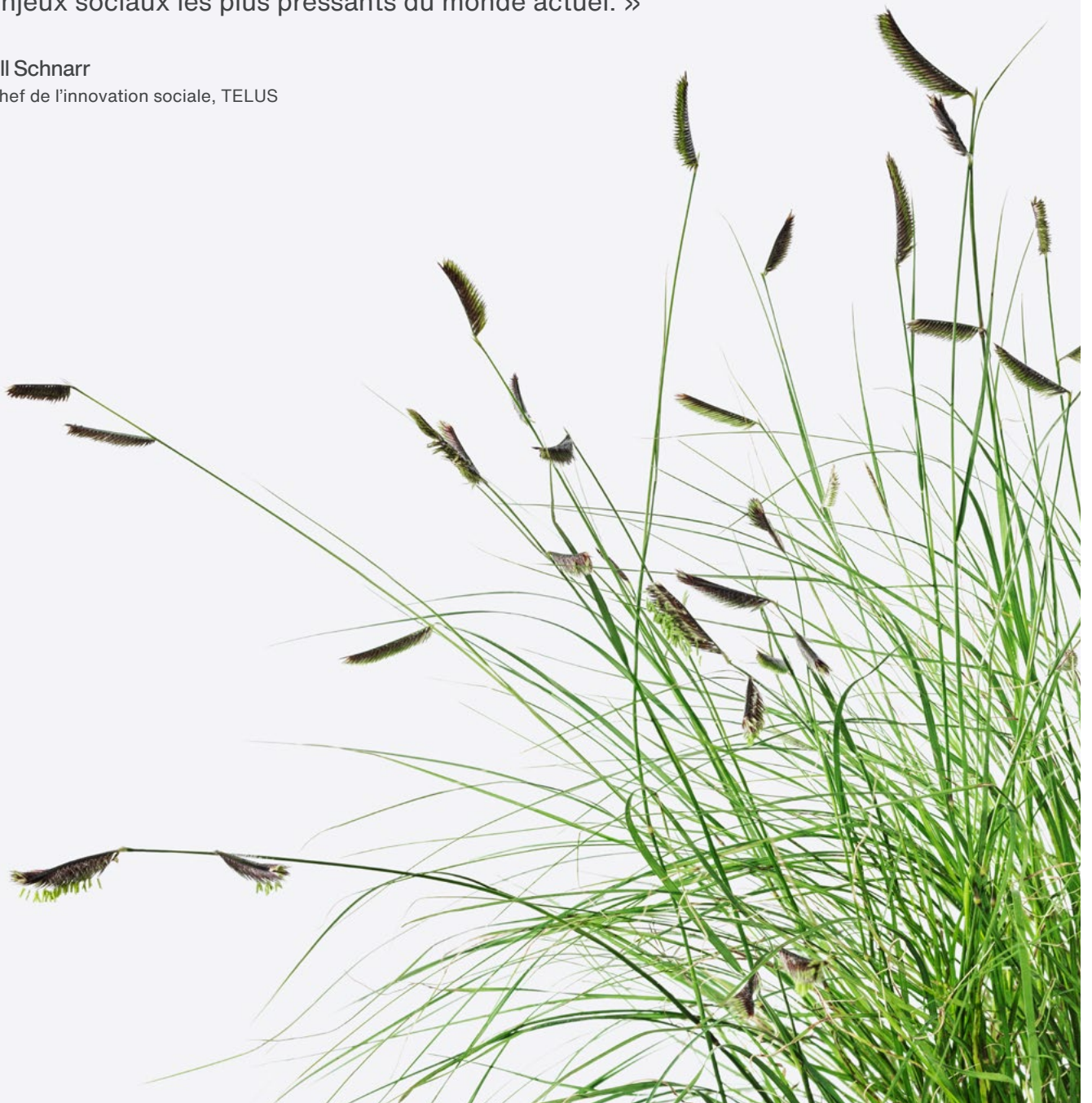


« Les entreprises ont le devoir d'investir dans la santé et le mieux-être des collectivités où elles exercent leurs activités.

À TELUS, nous assumons cette responsabilité en investissant dans des entreprises en démarrage pour favoriser l'innovation et la croissance économique. Qu'il s'agisse de soutenir des entrepreneurs autochtones, de fournir du microcrédit à de nouveaux arrivants ou de permettre un accès personnalisé et abordable aux soins de santé, le Fonds pollinisateur pour un monde meilleur contribue au développement d'entreprises durables qui s'attaquent à certains des enjeux sociaux les plus pressants du monde actuel. »

Jill Schnarr

Chef de l'innovation sociale, TELUS



Favoriser l'intégration collective

La pandémie de COVID-19 est une situation difficile pour tout le monde.

Mais elle a particulièrement mis en lumière les difficultés auxquelles sont confrontés les travailleurs à faible salaire ainsi que les effets des disparités de revenus sur la réussite scolaire. Cela nous a aussi obligés à examiner de près qui porte le fardeau des soins aux personnes âgées et autres citoyens dans le besoin.

Alors que nous envisageons la reprise après la pandémie, nous avons l'occasion de rebâtir en mieux en misant sur le développement d'une économie plus diversifiée et inclusive, tout en continuant d'accorder la priorité à la réconciliation avec les peuples autochtones. En favorisant un accès équitable à la formation, nous pouvons aider nos concitoyens canadiens à acquérir les compétences nécessaires pour envisager de nouvelles perspectives de carrière mieux rémunérées. La technologie peut contribuer à créer une expérience éducative plus stimulante et efficace, de la maternelle au secondaire, et à améliorer ainsi les possibilités d'emploi à plus long terme, en particulier pour les jeunes issus de groupes sous-représentés.

Il est possible, dans les nouveaux modèles d'affaires, de reconnaître la valeur des fournisseurs de soins de santé et de garantir que les patients et les aînés reçoivent le soutien dont ils ont besoin. De plus, en soutenant une diversité d'entrepreneurs, nous contribuons à améliorer la stabilité économique et à créer des débouchés professionnels plus gratifiants pour les populations les plus vulnérables de notre pays. Nous avons notamment une occasion en or de soutenir davantage l'entrepreneuriat et la création d'emplois pour les peuples autochtones.

Les entreprises dont l'équipe de direction est diversifiée innovent davantage et affichent des revenus supérieurs de 19 pour cent à ceux des autres.

– Étude du Boston Consulting Group



Objectifs

- Amélioration des résultats éducatifs
- Meilleurs emplois et rémunération accrue
- Meilleurs résultats des soins

Marchés verticaux

Économie des soins
Préparation à l'avenir du travail
Accès équitable à un enseignement de qualité

Indicateurs de rendement des retombées

- Nombre et diversité des personnes profitant des retombées
- Amélioration des résultats éducatifs
- Emplois de qualité
- Revenus personnels plus élevés



Raven Indigenous Capital Partners

Aider les entrepreneurs autochtones à déployer leurs ailes



De haut en bas :
Paul Lacerte, partenaire directeur,
Jeff Cyr, partenaire directeur, et
Stephen Nairne, chef des
investissements, Raven Indigenous
Capital Partners

Qu'ont en commun une marque de cosmétiques non testés sur les animaux en Ontario, une entreprise de formation en logiciels au Nouveau-Brunswick et une agence de marketing numérique en Alberta?

Elles appartiennent à des Autochtones et bénéficient du soutien financier de Raven Indigenous Capital Partners, une société d'investissement fondée en 2018 à Vancouver, avec pour mission de dynamiser l'économie autochtone.

« Nous collaborons avec des entrepreneurs autochtones innovants pour accroître leurs chances de réussite. Ce faisant, nous insufflons un dynamisme nouveau à l'économie autochtone du Canada », affirme Paul Lacerte, partenaire directeur de Raven Indigenous Capital Partners.

« Raven attire les investisseurs intéressés par la création de retombées positives avec et pour les peuples autochtones d'Amérique du Nord », ajoute-t-il, en précisant que nombre d'investisseurs recherchent des produits autochtones, car ils sont attachés à l'intégrité culturelle découlant de ces relations.

« À Raven, nous transformons activement la relation que bon nombre d'entre nous

entretiennent avec l'argent. Au lieu de symboliser le pouvoir, nous voulons que l'argent joue un rôle semblable à celui de l'amour ou de la médecine, note Jeff Cyr, partenaire directeur de Raven Indigenous Capital Partners. Traiter l'argent différemment nous guide sur la voie de la guérison et nous donne l'occasion de tirer parti du marché des entreprises autochtones émergentes. Nous sommes reconnaissants à nos partenaires et à nos investisseurs de voir le potentiel du savoir-faire autochtone et d'y croire. »

Avant d'investir dans une entreprise, Raven examine sa viabilité commerciale ainsi que sa contribution au dynamisme des collectivités et des points de vue autochtones et à la réconciliation économique.

« L'investissement de TELUS dans Raven contribuera considérablement à soutenir les entrepreneurs autochtones dans le domaine des technologies novatrices. Par exemple, Virtual Gurus, à Calgary, est une entreprise en plein essor dirigée par une Autochtone, qui donne

Investissements additionnels pour favoriser l'intégration collective

Windmill Microlending donne aux immigrants et aux réfugiés qualifiés l'accès à des prêts pour les aider à réussir professionnellement. L'investissement de TELUS a permis à 177 nouveaux arrivants d'accéder à des microprêts pour les aider à reprendre leur carrière au Canada.





**RAVEN INDIGENOUS
CAPITAL PARTNERS**



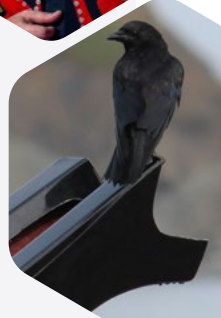
aux employeurs l'accès à des assistants virtuels qualifiés, ajoute Jeff. Nous apprécions l'engagement profond de TELUS envers la réconciliation et le fait que l'entreprise comprend combien il est important de donner aux dirigeants d'entreprises autochtones les moyens de répondre aux besoins et aux valeurs propres à leurs collectivités. »

Pour TELUS, la réconciliation est un cheminement collectif auquel toutes les entreprises canadiennes doivent participer, en investissant dans des initiatives pilotées par des Autochtones et en appuyant celles-ci. Cela marque une étape importante dans le développement d'une économie autochtone de 30 milliards de dollars et dans la démarche visant à rendre le Canada encore plus fort et plus prospère.

Raven a adopté une approche de gestion des retombées spécialement adaptées, qui se veut à la fois centrée sur les valeurs autochtones et conforme aux meilleures pratiques du secteur.



OneFeather



Entreprises du portefeuille de Raven Capital Partners



Kerwin Rent

Fondateur et chef de la direction d'EliteGamingLIVE

EliteGamingLIVE

Ludifier l'enseignement pour attirer les élèves dans les filières STIM

It's time to play for more.

Tel est le slogan accrocheur au cœur de la démarche d'EliteGamingLIVE (EGL), une jeune entreprise qui utilise les jeux vidéo pour inciter les élèves de la troisième année du primaire à la cinquième année du secondaire à explorer les possibilités de carrière en STIM (science, technologie, ingénierie et mathématiques).

« Pour réaliser leur plein potentiel, les élèves ont besoin du soutien de leur communauté, de leurs parents et de leurs camarades. Trouver ce soutien a toujours été facile pour ceux qui font du sport. Mais qu'en est-il des joueurs de jeux vidéo?, interroge Kerwin Rent, fondateur et chef de la direction d'EGL. Nous croyons que les jeux vidéo peuvent offrir des possibilités éducatives en permettant aux

élèves d'acquérir des compétences et d'interagir de manière positive et dans un esprit collectif. »

« Notre plateforme de sports électroniques donne aux élèves l'accès aux avantages de la compétition du point de vue social, académique et du développement, d'une manière très similaire aux programmes sportifs traditionnels, ajoute-t-il. La différence avec les autres plateformes du genre, c'est que nous y avons intégré notre programme d'apprentissage novateur appelé EGL Academy, qui donne aux jeunes la possibilité de découvrir les STIM et d'explorer les possibilités de carrière potentielles dans ces domaines. »

Environ 90 pour cent des enfants jouent aux jeux vidéo, la plupart du temps, sur des consoles. Comme elle est spécifiquement conçue pour les consoles

qui existent déjà, la plateforme d'EGL est plus accessible aux établissements scolaires partout aux États-Unis, souvent situés dans des quartiers défavorisés.

« Nous sommes ravis de ce partenariat avec TELUS, explique Kerwin. L'entreprise apprécie la capacité de notre plateforme à éveiller et cultiver l'intérêt des élèves pour les carrières en STIM. »

Le travail d'EGL est en phase avec celui de l'équipe de Solutions consommateurs de TELUS responsable de développer le segment dédié à l'éducation et au divertissement. Amit Nag, vice-président des segments de l'éducation et du divertissement à TELUS, s'est joint au conseil d'administration d'EGL, auquel il apporte une vaste expérience acquise dans le cadre de ses fonctions à TELUS et à Sony Playstation.



Le secteur ciblé par EGL cadre aussi avec la mission du programme TELUS Averti, qui vise à donner aux Canadiens les moyens de se protéger dans le monde numérique. Kerwin affirme que la sécurité en ligne des jeunes participants est une priorité absolue pour EGL : « Nous sommes heureux d'avoir pu travailler avec les experts de TELUS Averti pour faire en sorte que les utilisateurs de notre plateforme disposent des connaissances, des compétences fondamentales et de

l'état d'esprit appropriés pour utiliser la technologie de façon responsable et sécuritaire lorsqu'ils interagissent entre eux ou s'affrontent en ligne. »

Le financement accordé par le Fonds pollinisateur de TELUS pour un monde meilleur permettra à EGL d'embaucher les talents clés qui l'aideront à élargir les capacités et les offres de sa plateforme et à pénétrer de nouveaux marchés, dont le Canada.

Mesures des retombées :

- Nombre d'étudiants qui terminent le programme d'études
- Pourcentage d'établissements participants bénéficiaires de financement en vertu du programme Title 1





Notre équipe



Notre comité consultatif et notre équipe d'investissement combinent un riche bagage d'expériences et des expertises variées en matière d'investissement, de finance sociale, d'évaluation des retombées, de marketing et d'entrepreneuriat. L'étendue de leurs compétences et de leurs connaissances nous permet d'atteindre les objectifs du Fonds, notamment le développement d'entreprises efficaces et évolutives et l'avancement du secteur de l'investissement à vocation sociale.

Comité consultatif



Allyson Hewitt

Vice-présidente des retombées, MaRS

Allyson a aidé des centaines d'entreprises à vocation sociale à devenir économiquement durables et à accroître leur incidence sociale. Pendant 10 ans, elle a dirigé le programme Génération de l'innovation sociale (SiG) à MaRS, dont la mission est de contribuer à la création d'une culture d'innovation sociale au Canada. Au cours de cette période, elle a participé à l'élaboration de nombreux programmes, dont Centre for Impact Investing, Solutions Lab et Studio Y, auxquels elle continue d'apporter son appui.

Allyson travaille aussi avec la McConnell Foundation pour inciter les entreprises canadiennes à prendre part à la résolution des défis les plus complexes, par la création du réseau Business for Purpose Network.

Elle a participé à l'élaboration d'une stratégie d'innovation sociale et de finance sociale pour le Canada, au sein d'un groupe directeur constitué de 17 membres, chapeauté par le gouvernement fédéral. Parmi les initiatives mises en œuvre en réponse aux recommandations de ce groupe, le gouvernement fédéral s'est engagé à verser 805 millions de dollars sur dix ans au profit de la finance sociale.



Ashif Mawji

Partenaire de risque à Rising Tide

Entrepreneur en série, Ashif est aussi un philanthrope, un investisseur en capital de risque, un mentor et un bâtisseur de communautés. Président de l'Edmonton Police Foundation, il siège par ailleurs dans de nombreux conseils d'administration d'organismes privés et sans but lucratif, dont l'Invest Alberta Corporation, la Sarah McLachlan Foundation, la Fondation Hockey Canada, la CN Community Foundation, la Fondation TELUS pour un futur meilleur et le Premier's Council on Charities and Civil Society.

Ashif a directement investi dans plus d'une centaine d'entreprises à travers le monde et exerce les fonctions de partenaire de risque à Rising Tide, une société de capital de risque basée à Silicon Valley. Il joue aussi un rôle de conseiller et de mentor auprès d'entrepreneurs du monde entier.

Il a reçu le prix Ernst & Young d'entrepreneur de l'année dans la région des Prairies, a figuré au palmarès canadien des 40 meilleurs dirigeants de moins de 40 ans et a reçu le prix des 50 sociétés les mieux gérées du Canada pendant trois ans de suite. En 2019, Ashif a été intronisé au temple de la renommée commerciale Junior Achievement (Nord de l'Alberta). Il est aussi boursier Henry Crown et est membre de l'Aspen Global Leadership Network.



Tracey McVicar

Partner, CAI Capital Partners

Diplômée de la Sauder School of Business de l'Université de la Colombie-Britannique, Tracey est associée au sein de la société d'investissement privé CAI Capital Partners. Elle s'est jointe à CAI en 2003, après plus de dix ans dans le secteur bancaire d'investissement, à RBC Capital Markets et Goepel, Shields & Partners (aujourd'hui Raymond James). Analyste financière agréée, Tracey détient le titre IAS. A conféré par l'Institut des administrateurs de sociétés.

À CAI, Tracey et son équipe ont dirigé l'investissement de plus de 326 millions de dollars dans 13 entreprises nord-américaines, la plupart détenues par leur fondateur. La société est réputée pour ses succès dans le secteur des services publics et de l'infrastructure. Tracey est actuellement présidente du conseil d'administration de RebalanceMD et de White House Design, et membre du conseil d'administration de The Universal Group. Ces trois entreprises font partie du portefeuille de CAI. Elle siège également au conseil d'administration de Teck Resources Limited, des fonctions qu'elle exerçait auparavant à BC Hydro. Sur le plan personnel, Tracey investit activement dans de nombreuses entreprises à forte croissance, dont beaucoup sont dirigées ou fondées par des femmes.



Frank Palmer

CEO, PS DDB

Il y a plus de 50 ans, Frank a fondé l'agence de communications marketing canadienne la plus cotée sur le plan de la créativité et ce faisant, a métamorphosé l'industrie canadienne de la publicité. Ayant personnellement orchestré la fusion entre son agence et DDB Worldwide, Frank a mené à bien la constitution de DDB Canada et bâti un réseau florissant, reconnu pour la création des campagnes les plus commentées et les plus primées du pays.

Durant toute sa carrière, Frank a fait don des services professionnels de son agence et créé des campagnes d'intérêt public novatrices pour différents organismes, tels que la Vancouver Police Foundation, First United Mission, Grands frères Grandes sœurs, Échec au crime, le Manoir Ronald McDonald, la B.C. SPCA et Pacific Wild. Il a également fondé l'organisme Bénévolat d'entraide aux communicateurs au Canada et a présidé les Jeux olympiques spéciaux de Colombie-Britannique.

Parmi ses nombreuses distinctions, Frank a été intronisé au Canadian Marketing Hall of Legends par l'American Marketing Association et au Canadian Marketing, Advertising, Communication and PR Hall of Fame. Il a aussi reçu la prestigieuse médaille d'or décernée par l'Association canadienne des annonceurs.



Brian Smith

Entrepreneur et investisseur à vocation sociale

Associé cofondateur de Rhiza Capital, Brian est un entrepreneur et investisseur accompli dans le développement d'entreprises durables et d'une économie porteuse de retombées. Il était à la tête et a pris part au déploiement de placements en capital et d'investissements institutionnels qui ont généré des rendements impressionnants et une incidence tangible.

Brian a cofondé Persephone Brewing Company, dont il préside le conseil d'administration. La seule brasserie certifiée B Corp dans l'Ouest du Canada, Persephone est réputée pour sa bière primée, pour avoir adopté très tôt des systèmes écologiquement positifs et pour son incidence communautaire.

Brian est titulaire d'un baccalauréat en économie de l'Université Simon Fraser, d'une maîtrise ès arts en planification de l'Université de la Colombie-Britannique et d'un certificat professionnel de la Sauder School of Business de la même université.



Jill Schnarr

Chef de l'innovation sociale, TELUS

Forte de plus de 29 années d'expérience en télécommunications et d'expertise en communications, Jill dirige l'équipe Responsabilité sociale et communications de TELUS.

À la barre des communications, des relations publiques, du marketing de la marque, des commandites et de l'investissement communautaire, Jill donne vie à notre vocation sociale en veillant à ce que TELUS tire parti de sa technologie hors pair et de la compassion de son équipe pour engendrer des changements sociaux et des retombées remarquables sur le plan humain. En renforçant l'effet des messages de TELUS et en favorisant l'établissement de relations solides et positives avec les clients et tous les Canadiens, Jill a grandement contribué à forger et à préserver la réputation de TELUS en tant que chef de file mondial, ainsi qu'à faire de celle-ci l'une des organisations canadiennes jugées les plus dignes de confiance.

Équipe d'investissement



Blair Miller

Associé directeur, Fonds pollinisateur de TELUS pour un monde meilleur, et vice-président, Investissements à retombées sociales

À titre d'associé directeur du Fonds pollinisateur de TELUS pour un monde meilleur, Blair a pour mission de tirer parti des ressources de TELUS pour financer et habiliter la prochaine génération d'entreprises en démarrage qui visent à faire le bien et à produire des retombées sociales dans les collectivités à l'échelle du Canada. Qu'il s'agisse de transformer les soins de santé, de favoriser l'agriculture durable ou de réduire l'empreinte environnementale, Blair est un passionné des technologies qui améliorent la santé et le mieux-être des Canadiens et aime donner leur chance aux entrepreneurs sous-représentés.

Blair compte plus de 20 années d'expérience en matière de développement et de croissance de produits du marché de masse novateurs, notamment Télé OPTIK et la gamme de produits de sécurité résidentielle de TELUS. Sous sa gouverne, TELUS a établi les tout premiers partenariats de l'industrie avec Netflix et Amazon pour offrir aux clients l'accès à des plateformes numériques nouvelles et émergentes. En tant que dirigeant de l'équipe responsable du contenu de TELUS, Blair est conscient du rôle qu'une entreprise peut jouer dans le développement de la prochaine génération de talents. C'est dans cette optique qu'il a lancé STORYHIVE, une plateforme de financement et d'accélération de carrière qui fournit du soutien et du mentorat à des créateurs locaux émergents.



Leah Nguyen

Directrice des investissements

Leah a joué un rôle déterminant dans le lancement du Fonds pollinisateur de TELUS pour un monde meilleur. En tant que directrice des investissements, elle recherche, évalue et exécute les occasions d'investissement porteuses de retombées en termes de transformation des soins de santé et d'intégration collective. Membre active de l'écosystème des entreprises en démarrage, elle offre du mentorat aux entrepreneurs, donne des allocutions lors de conférences et siège au jury de présentations éclair.

Leah a occupé de nombreux postes à TELUS, dans le cadre desquels elle a lancé des initiatives stratégiques diverses. Récemment, elle a travaillé au sein de TELUS Capital de risque, l'un des fonds de capital de risque d'entreprise les plus actifs et anciens au Canada. Avant de se joindre à TELUS, Leah était conseillère en gestion à Accenture. Elle a aussi occupé le poste de gestionnaire de projet à lululemon.



Ka-Hay Law

Directrice des investissements

Ka-Hay recherche, évalue et exécute les occasions d'investissement qui cadrent avec les priorités du Fonds pollinisateur de TELUS pour un monde meilleur, dans les secteurs de la durabilité et de l'agriculture durable. Elle dirige également les pratiques de gestion des retombées du Fonds.

Avant de se joindre à TELUS, elle était vice-présidente de l'investissement à retombées sociales à la Lundin Foundation. Elle a joué un rôle prépondérant dans la transformation de la Lundin Foundation pour en faire un investisseur à vocation sociale respecté et une ressource stratégique en matière de durabilité pour le Lundin Group of Companies. Ka-Hay possède plus de 10 ans d'expérience internationale en investissement à vocation sociale dans les secteurs de l'agriculture, de l'inclusion financière et des solutions à faibles émissions de carbone. Sa passion pour l'investissement à vocation sociale est née lors de son travail pour Ingénieurs sans frontières. Elle a vécu au Ghana, en Zambie et au Kenya.



Bruno Lam

Associé principal

Bruno recherche, analyse et exécute les occasions d'investissement dans les domaines de l'agriculture durable, des soins de santé et de l'intégration collective.

Bruno se joint à l'équipe TELUS après avoir consacré cinq années à bâtir l'écosystème canadien d'innovation sociale et de finance sociale. Dans le cadre de ses anciennes fonctions à l'Université de Colombie-Britannique et à Canvas Impact Advisors, il a conseillé des institutions financières, des fondations, des bureaux de gestion du patrimoine et des entreprises en matière de capital d'investissement à vocation sociale. Il a aussi contribué à la stratégie d'innovation sociale et de finance sociale du gouvernement fédéral. Bruno fait partie de l'équipe fondatrice de la Social Innovation Academy, un organisme national à but non lucratif qui vise à former la prochaine génération de dirigeants d'organisations à vocation sociale.



Nabeela Merchant

Associée principale

Nabeela recherche, analyse et exécute les occasions d'investissement dans les domaines de la durabilité, des soins de santé et de l'intégration collective.

Elle se joint à TELUS après cinq années à Relay Ventures, où elle dirigeait les investissements dans des entreprises technologiques émergentes en Amérique du Nord. Ardente défenseuse de l'autonomisation des femmes, elle a fondé la Canadian Women in VC community, un groupe national qui rassemble et autonomise les femmes et leurs alliés pour attirer et promouvoir les femmes canadiennes dans le domaine du capital de risque. Elle joue aussi un rôle de mentor à Canada en programmation et de facilitatrice à SheEO, une communauté qui soutient les femmes et les personnes entrepreneures non binaires. Avant de travailler dans l'écosystème du capital de risque, Nabeela était ingénieure en électro-optique à L-3 Wescam.



Tobi Mueller-Glodde

Associé principal

Tobi recherche, évalue et exécute les occasions d'investissement dans les domaines de la durabilité, de l'agriculture durable et des soins de santé.

Il se joint à TELUS après avoir travaillé au financement de projets d'énergie propre à la Vancity Community Investment Bank (VCIB). Au début de sa carrière, Tobi était l'un des premiers membres de l'équipe de CoPower, une jeune entreprise d'investissement en énergie propre qui a plus tard été acquise par VCIB. À CoPower, il a soutenu le développement de produits d'investissement à vocation sociale. Il a créé la première obligation verte privée au Canada, à l'intention des petits et grands investisseurs, amassant ainsi plus de 30 millions de dollars pour des projets d'énergie propre. Ces dernières années, Tobi a été conseiller sur divers projets stratégiques, comme la création d'une plateforme d'apprentissage en ligne pour des fermiers kenyans. À titre de bénévole, Tobi offre du coaching d'affaires et de la formation en entrepreneuriat à des entrepreneurs émergents de Toronto.



Fonds pollinisateur de TELUS pour un monde meilleur

telus.com/FondsPollinisateur