

ELLE NL DECORATION

THE
CHANGE
ISSUE

DUBAI DOET
DUURZAAM
*Innovatief
design uit het
Midden-Oosten*

PERSONAL BEST
DE MEEST
EIGENZINNIGE
INTERIEURS

star
POWER

DEZE ONTWERPERS
GAAN HET HELEMAAL
MAKEN IN 2024

designer **SOFIE AALDERING**

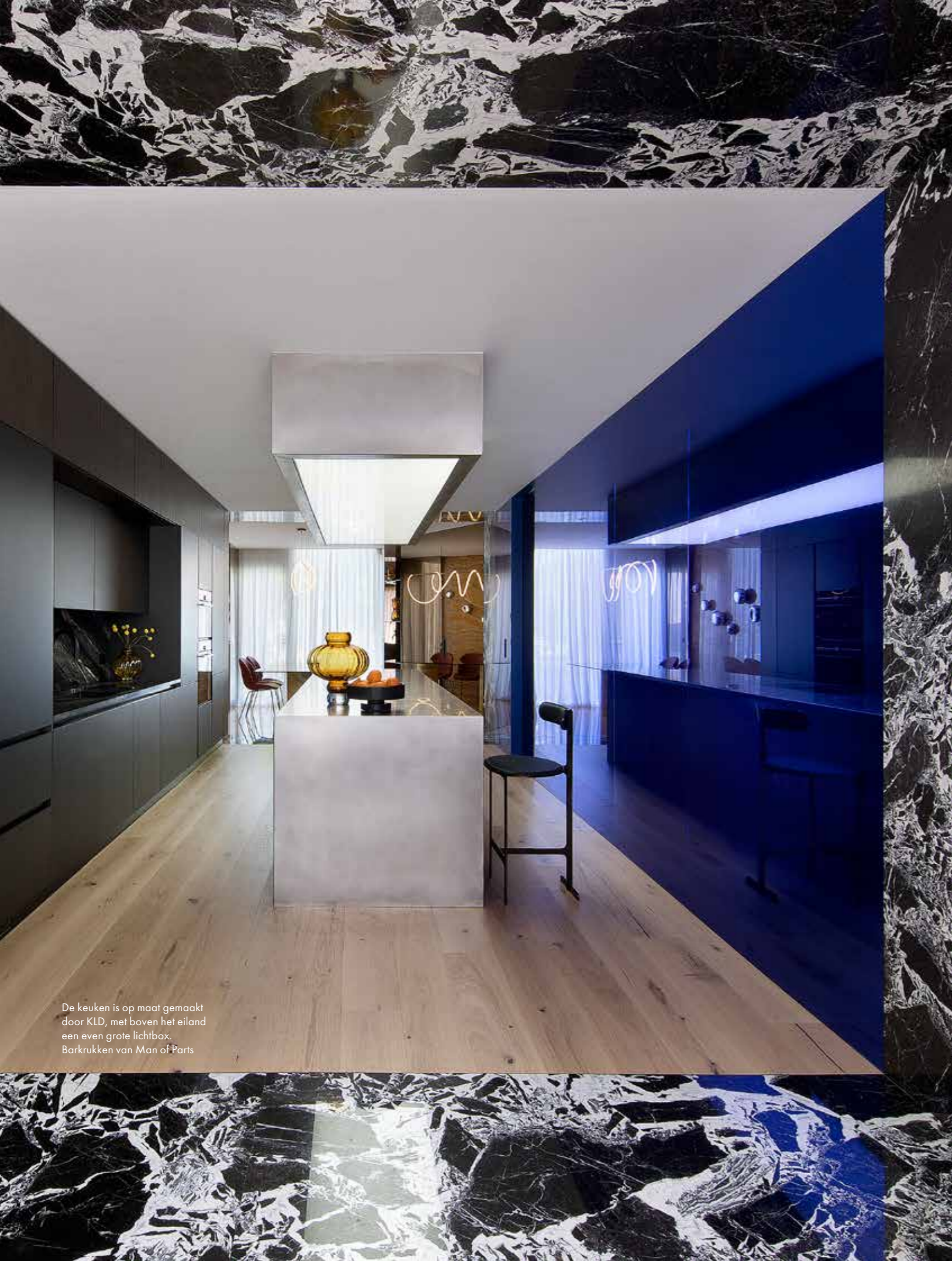


Op maat gemaakte eettafel met poten van geel onyx en een gekleurd glazen tafelblad, kom Strøm van Raawii, kroonluchter Shiva van Morghen Studio, wandsculptuur 282 Day, Conscience van Ruslan Luchko

ELLE DECORATION SIBIR

... aan de wand, welk huis heeft de meeste flair van het land? Met een kobaltblauw hart, marmeren aankleding en veel spiegels bracht ontwerpbureau KLD het sprookje van deze Ierse woning tot leven.

tekst Kurt G. Stapelfeldt
fotografie Barbara Corsico / Living Inside



De keuken is op maat gemaakt door KLD, met boven het eiland een even grote lichtbox. Barkrukken van Man of Parts

B

Bij het kopen van een eerste huis kiezen de meeste mensen voor een woning waar je zo in kunt trekken, zonder dat je er te veel aan hoeft te doen. Maar er is ook een klein percentage dat de aankoop van een eerste woning ziet als een kans om iets bijzonders te creëren, om een ruimte volledig te customizen naar hun smaak. Emil Patel, een in Dublin woonachtige derivatenhandelaar, valt onder die laatste groep. Hij schakelde Kingston Lafferty Design – ook wel KLD – in om hem te helpen bij het kiezen van meubels, maar uiteindelijk ging de samenwerking veel verder. Eigenaar Roisin Lafferty legt uit: 'Zijn briefing was, vrij vertaald: ik wil een heel cool huis. De woning was een flinke investering voor hem, hiervoor had hij al heel veel verschillende huizen gehuurd, veel rondgereisd, maar nu wilde hij iets wat niemand anders had. Het bleek een geweldig startpunt voor ons.'

CARTE BLANCHE

KLD is gewend te werken met historische gebouwen, waar veel buitenwijken rondom Dublin vol mee staan. Dat komt neer op veel restauratiewerk met moderne standaarden. Maar deze keer ging het om een nieuwbouwwoning waarin alle standaardafwerkingen en -details waren gekozen, waardoor KLD een blank canvas kreeg om mee te werken. Roisin: 'Het huis stond in een historische wijk waar vooral woningen uit de georgiaanse en victoriaanse tijd stonden. Dat beperkte de architecten van het nieuwbouwproject nogal, omdat het óók elementen uit die tijdperken moest bevatten. Uiteindelijk zijn er op deze plek ook maar vier huizen, allemaal herenhuizen, gebouwd – en dat terwijl het toch een gewilde buurt is. Toen we binnenkwamen, bleek de woning vrij standaard qua afwerkingen en details, saai eigenlijk, en ook niet zo goed uitgevoerd. Alles wat wij deden, moest het huis dus verbeteren en de uitvoering moest perfect zijn.'

BLAUW HART

KLD greep het project met beide handen aan en bereikte samen met de open-minded en dappere eigenaar, die KLD volledig vertrouwde, binnen vier



Roisin Lafferty, eigenaar van KLD

maanden het gestelde doel. Hun interventie besloeg uiteindelijk de gehele woning, zelfs over de muren, vloeren, traptredes en plafonds ging een KLD-sausje. Het resultaat is een gewaagd interieur met een vrolijke, theatrale flair. 'Omdat we zo veel vrijheid kregen, zag ik de ruimte bijna als een plek voor installatiekunst en setdesign. Ik vind het trappenhuis geweldig, dat midden in de woning staat en maar liefst vier verdiepingen omhoog draait. Het is als het ware het hart van het de woning. Deze lijn wilde ik verder in de woning doorvoeren, zodat het niet leek alsof wij alleen maar wat decoratie hadden aangebracht,' aldus Roisin. 'Het origineel was vrij grafisch en clean qua architectuur, maar ook onsamenhangend. Er was hout en beton, en de trap was omringd door saai, standaard glas. We stripten de hele boel en besloten de trap in te pakken met blauw getint glas. We lieten die kleur ook terugkomen op andere plekken in huis om een geheel te creëren, zoals in de blauwe spiegel in de keuken en in de gebruikte verf. De impact van die futuristische blauwe doos in het midden van de woning voel je op elke verdieping. Alsof het een ingelijst, dramatisch, ruimteschip-achtig oppervlak is, een sterk element in het interieur.'

DROOMHUIS

Het vier verdiepingen tellende huis is een droom voor iedere succesvolle, jonge stedeling. Er zijn maar liefst vier badkamers, een studeerkamer, een gym met pingpongtafel, ontvangstkamers en zelfs een dakterras. Het kobaltblauwe hart is visueel heel sterk, net als de begane grond met keuken, woonkamer, eethoeken, marmere bogen en grafische perspectieven, ontstaan door de spiegels die van de vloer tot aan het plafond reiken. Elke hoek maakt een statement, maar het team van KLD heeft er óók voor gezorgd dat er rustpunten zijn. Op die plekken is gekozen voor rustige kleuren: het dramatische blauw is in de grote slaapkamer bijvoorbeeld ingewisseld voor bruin- en grijs-tinten, en er is donker hout toegevoegd aan de walk-in closets.

De woning is gecustomized waar dat kon, en het feit dat de afwerkingen zo perfect uit de verf zijn gekomen – en dat in slechts vier maanden tijd – vraagt om een diepe buiging voor de ambachtslieden en het designteam die hard gewerkt hebben aan dit project. Maar vooral ook voor de eigenaar, die het aandurfde om de professionals hun gang te laten gaan bij dit unieke, vrolijke project.



Aan de muur een geborsteld roestvrijstalen media-unit, op maat gemaakt door KLD. Bank van Edra, vloerlamp Modulation door Axel Chay, op maat gemaakte, verrijdbare koffietafel van twee soorten natuursteen: oranje onyx alabaster en Grand Antique-marmar



Bankje Fifih door Hommés Studio



Op maat gemaakt wanddressoir en media-unit van geborsteld roestvrijstaal, bank van Edra, kussen Palla door Eichholtz, vloerlamp Modulation door Axel Chay, natuurstenen salontafel op maat gemaakt door KLD



Bed Marvin van Sleepgreen in stof A Joy van Dedar en met hoofdbord B, wandlampjes Gélule door Joseph Dirand voor Ozone Light, stoel Ella door Jacopo Foggini voor Edra

Rechts Bedsprei Mega Dot van Hay, vloerkleed van bamboe en zijde Cove van The Rug Company, bankje 3u van The Invisible Collection, blauw wandsculptuur door Anna Sidi-Yacoub

Rechterpagina Kunstwerken Metallic Skull door Gordon Harris, bijzettafels Silver Tree van Roche Bobois





Linkerpagina In de badkamer is kobaltblauw microcement gebruikt
Linksboven Aan de muur in de woonkamer hangt een geborsteld roestvrijstalen media-unit, op maat gemaakt door KLD
Rechtsboven Hanglamp Arrangements van Flos