

RESIDENCE



DECORATE LIKE A PRO

OKTOBER 2021
PRIJS € 7,80

ENGLISH
SUMMARY

Inspiratie
aria

FAUST
MADAMA
BUTTERFLY
DIE
ZAUBERFLÖTE
TOMMY

DE L'EUROPE
Grande
Dame
in nieuwe
couture

THEATRALE
INTERIEURS

De papieren
luchtschepen van
Jeroen van
Kesteren

BADKAMER
EN SUITE
Hotelluxe
thuis

A
DAY AT
THE
OPERA

01020



2



In de eetkamer is het blauw van de muren doorgezet op de op maat gemaakte kasten. Het plafond kreeg een blauw-wit behang en de originele haard een contrasterende roodroze tint.

EEN SCHATKIST VOL KLEUR

De juriste zoekt een TEGENHANGER voor haar minimalistische kantoor. Róisín Lafferty ontwierp voor haar huis in DUBLIN een interieur met een avontuurlijke, bijna THE ATRALE mix van kleuren, materialen en meubelstijlen.

FOTOGRAFIE BARBARA CORSON / LIVING INSIDE | TEKST MARZIA NGOLINI | TEKSTBEWERKING ANNEXE DE JONG





Op de vloer in de eetkamer liggen victoriaanse tegels in de originele stijl. De roodroze geverfde tafel is van made.com, de fluwelen blauwe stoelen zijn van Pals Porten en de vintage kroonluchter is van Vinteriors.



LINKSBOVEN
De opvallende mid-century kast van messing is gevonden bij thevintagehub.com

BOVEN
Het oorspronkelijke raam in de eetkamer is vervangen door een deur waardoor de tuin gemakkelijker bereikbaar is.

Z

oveel kleuren, materialen en stijlen door elkaar, wordt dat niet een rommeltje? Niet als het ontwerp in handen is van meervoudig

award-winnaar en interieurontwerper Róisín Lafferty, creative director van Kingston Lafferty Design in Dublin. 'Dit huis moest een soort schatkist worden waar de eigenaresse telkens weer door verrast zou worden', legt Róisín, voor wie elk ontwerp begint met het begrijpen wie haar klant is en in hoeverre dat weerspiegeld mag worden in het interieur, uit. 'De eigenaresse is een succesvolle juriste die graag en veel reist, van kunst houdt en graag vrienden ontvangt. Dat alles moest tot uitdrukking komen in haar thuis. Maar boven alles wilde ze een fijne, levendige plek om aan het hectische leven te ontsnappen. En iets wat het tegenovergestelde is van haar minimalistische kantoor.'

ONHANDIGE INDELING

Het drie etages tellende victoriaanse huis van rode baksteen is van oorsprong zeer charmant en vooral royaal

bemeten. 'Alleen de inrichting, de stijlen en de afwerking waren behoorlijk ongeïnspireerd en saai. Bovendien was de indeling niet optimaal: veel aparte, kleine kamers, een onhandige toegang tot de tuin en een hoofdslaapkamer zonder aangrenzende badkamer', aldus Róisín die hierin niet de problemen, maar vooral een uitdaging zag. 'We hebben naar het grote geheel gekeken en als eerste een logische indeling bedacht. Zo maakten we de tuin beter bereikbaar door op de plek waar het raam zat een deur te plaatsen. Ook de keuken en lounge ruimte pasten we aan voor een beter zicht op de tuin. De tuin zelf werd zo ontworpen dat hij nu optisch een verlenging van de binnenruimte is. Handig, op de vele regenachtige dagen die Ierland kent. Op de bovenverdieping werd een kamer opgeofferd ten behoeve van een royale hoofdslaapkamer, ▶



De handgemaakte blauwe kast heeft ronde lijnen. De mosterdgele sofa is van DFS, de salontafel is van thevintagehub.com

ompleet met walk-in closet en een badkamer en suite. Tegelijkertijd werd de volledige woning gerenoveerd, tot aan de lambrisering toe.'

DRAMATISCH KLEURGEBRUIK

Het resultaat is dapper en ondeugend, maar ook verfijnd, vrouwelijk en vrolijk. Róisín: 'De eigenaresse is een warme, levendige en energieke persoonlijkheid. Het is gelukt om die mooie eigenschappen in de woning terug te laten komen. Het gewaagde kleurgebruik is volledig haar idee. Wij staan weliswaar bekend om het spelen met kleur, maar dit ging zelfs voor ons best ver. Ze is dol op New York en

Italië, maar ook op de Villa Oasis en de Jardin Majorelle van Pierre Bergé en Yves Saint Laurent in Marrakesh, waar de intense blauw- en groentinten in de badkamer op zijn gebaseerd. Ook haar uitgebreide kunstcollectie is een bron van inspiratie geweest: veel kleur, bijvoorbeeld in het werk van de modernistische schilder Josef Albers.'

INTENS EN DYNAMISCH

Al bij binnenkomst in de foyer-achtige hal met een bosbesse tint en afbeeldingen van pioenrozen tegen de traptrede voel je direct een flinke dosis dramatiek. Om het effect van ▶

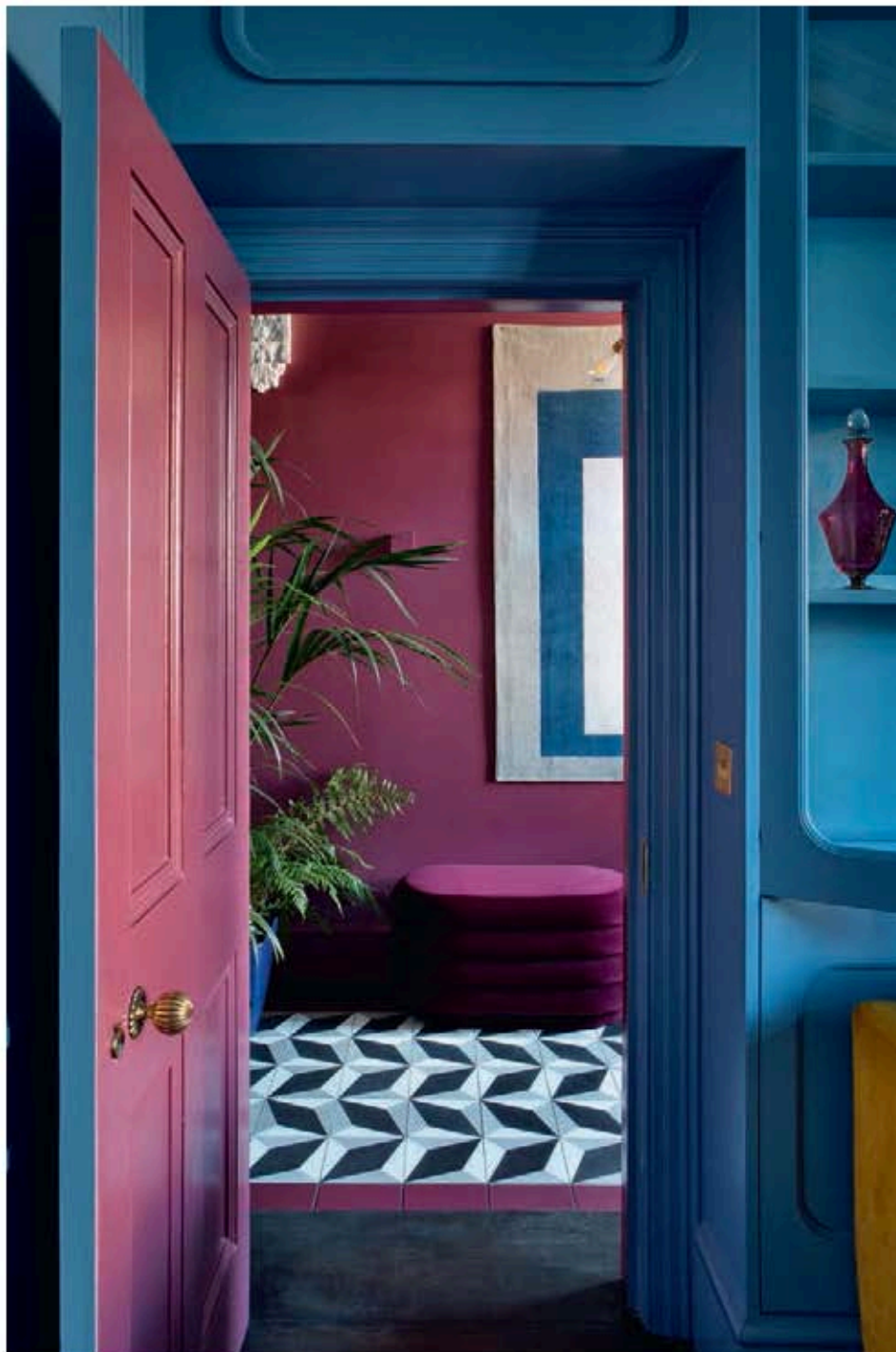


Kroonluchter Sputnik is afkomstig van The Cross Gallery in Dublin, de stoelen zijn van Artemest, de groene wandlamp van Graham & Green en de bijzettafel van Pols Potten. Het kunstwerk *Hommage to the 5 square* is van Josef Albers.

‘Het gewaagde kleurgebruik was het idee van de eigenaresse’

Dramatiek in de
bordeauxrode
entree met
een messing
kroonluchter en
3D-tegels van
Tilestyle.





Het wandtapijt is van Heals, de wijrode poef is van Ferm Living

de kleuren nog intenser te maken zijn in veel kamers de tinten van de muren doorgetrokken op de plafondlijsten en plinten. In de eet- en woonkamer wordt het blauw van de muren zelfs doorgezet op de kasten, terwijl de tafel en de haard in de eetkamer juist een contrasterende rozerode kleur kregen. De hoofdslaapkamer daarentegen heeft groene muren. 'Deze kleur is gekozen vanwege de rustgevende uitstraling, maar dan op een smaakvolle manier. Het geeft een serene sfeer die in contrast staat met de heftige kleuren beneden. De slaapkamer is tenslotte een plek om te ontspannen.' Dat is kenmerkend voor de ontwerpen van Róisín, voor wie design draait om hoe een omgeving je stemming kan beïnvloeden. Daarbij schuwt ze avontuurlijke mixen van materialen niet: hoogglans keramische tegels,

messing armaturen, veel fluweel en potten met weelderige vazen en palmen dragen allemaal bij aan het dynamische effect in deze woning.

RONDLEIDING

Ook de geometrische patronen op de vloeren hebben een doel: 'De steeds veranderende vloeren nemen je mee door de woning, ze leiden je als het ware rond, waarbij je op elke verdieping iets anders beleeft', licht Róisín toe. ▶

Het hoofdbord van rotan en notenhout is een ontwerp van Kingston Lafferty Design en werd gemaakt door Moore & O'Gorman. De hanglampen van George Nelson zijn gekocht via nest.co.uk, nachtkastjes zijn van West Elm.





‘Groen heeft een
rustgevend effect in
de slaapkamer’

A photograph of a bathroom with teal walls. In the foreground, a white bathtub is partially visible. A patterned rug with geometric designs in teal and white covers the floor. A chandelier with multiple glass globe lights hangs from the ceiling. In the background, a white bathtub is visible under a showerhead. To the right, a dark countertop holds a red vase and other items. A circular mirror is mounted on the wall.

In de badkamer
is gewerkt met
gepigmenteerd beton
dat is geïnspireerd
op tadelakt, een
waterdichte pleister
die wordt gebruikt
in de Marokkaanse
architectuur.

‘Blauw en groen
zoals in de Villa
Oasis en Jardin
Majorelle van Yves
Saint Laurent in
Marrakesh’



De wandlampen
zijn van Tom Dixon,
het sanitair is van
Versatile, de kasten en
nissen van Kingston
Lafferty Design,
gemaakt door Moore
& O'Gorman.



En dan is er nog die veelzijdige meubelkeuze. Róisín: 'Elk stuk vertelt een verhaal. Door ons te concentreren op vorm, kleur en textuur konden we antieke, vintage, mid-century en tijdloze designelementen met elkaar combineren. We wilden voorkomen dat alles glimmend nieuw zou zijn en konden zo een huiselijk gevoel creëren.' En dat sluit precies aan bij de filosofie van Róisín: 'Je huis is de belangrijkste plek ter wereld. Het geeft je de kracht om je elke dag dat je erin wakker wordt gelukkig, levendig en positief te voelen. Dit huis doet dat zeker!' kingstonlaffertydesign.com

LINKSBOVEN
Maatwerk in de lounge ruimte een in Spanje gemaakte marmeren vloer en een bank met een ronde vorm, beide ontworpen door Kingston Lafferty Design.

BOVEN
Hoogglans zellige-vandiegeel, vloertegeel van 'Tile Style' en tropische planten van Plantlife geven de Ierse patio een mediterrane uitstraling.

LINKS
De lounge ruimte met glazen dak is een verlengstuk van de keuken en brengt de tuin naar binnen.



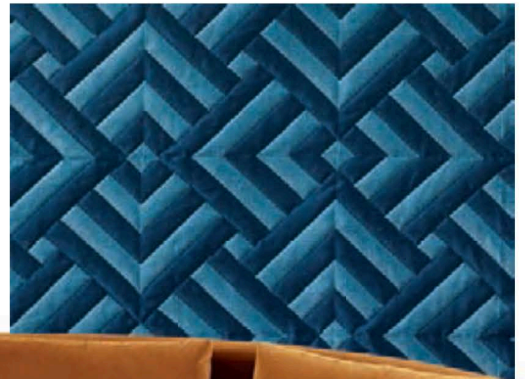
1.



2.



9.



3.

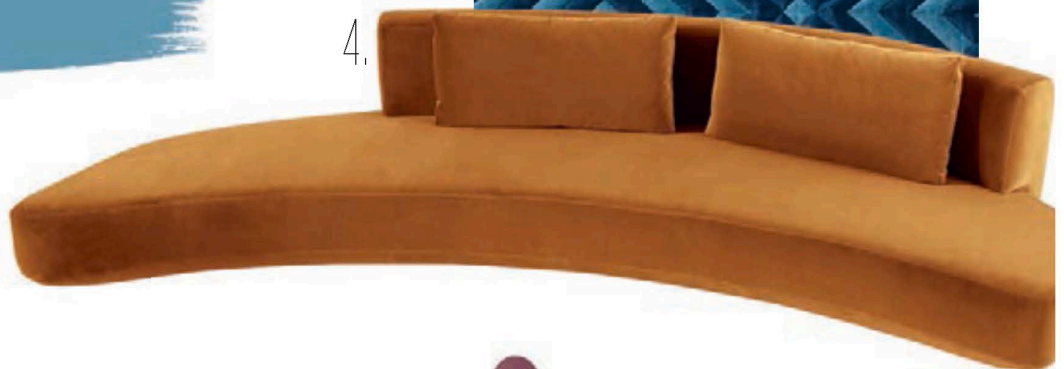


8.

7.



6.

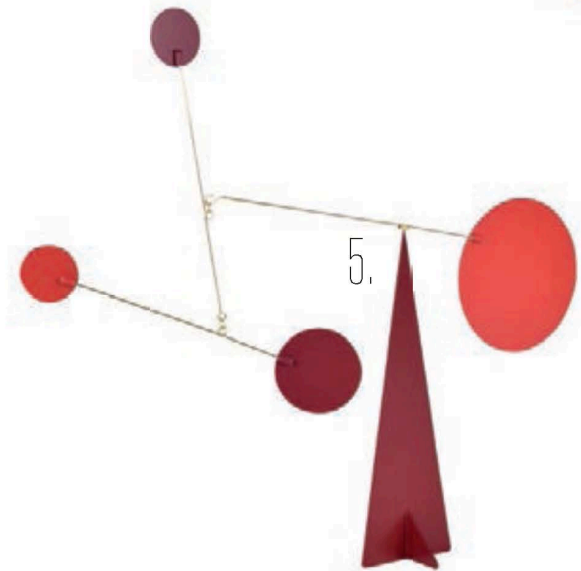


4.

KLEUR BEKENNEN

SAMENSTELLING MAARTJE LEEK

1. Een kleurrijke klassieker, deze vintage Sputnik hanglamp uit Italië ontworpen in de jaren zestig, prijs op aanvraag. pamono.com 2. Winkelmans tegelpatroon London in Black, Bleu Bas en Super white, vanaf € 263 per m². winkelmans.com via intercodam.com 3. Stof Neon – Nuit Claire uit de nieuwe collectie van Dedar is verkrijgbaar in verschillende kleuren, € 175 p.m. dedar.com via elementsofinterior.nl 4. De Audrey Sofa is een ontwerp van Massimo Castagna voor Gallotti & Radice, € 7.783. gallottiradice.it 5. Mobiel Kenya van Volta Mobiles, gemaakt door Otxo en Mario Conti in hun atelier in Barcelona, € 129. voltamobiles.com 6. Royal Jade groene verf van Histor, € 41 voor 2,5 liter. histor.nl 7. Verf Classic Blue van Pantone, prijs op aanvraag. pantone.com 8. Blue Verditer 104 van Little Greene, € 31 per liter. littlegreene.nl



5.