

RESIDENCE



DECORATE LIKE A PRO

JUNI 2021
PRIJS € 7,99
ENGLISH
SUMMARIES

SINDS 1987

TRENDS
VOOR
TUIN &
TERRAS

DE WATERKANT
Kabbelende
hotelkamers

VAKWERK
KUNSTZINNIGE
TRAPPEN

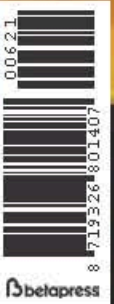
Achter de
voordeur

INTERIEURS MET
EEN EIGEN GEZICHT
(of twee)

SURFACES

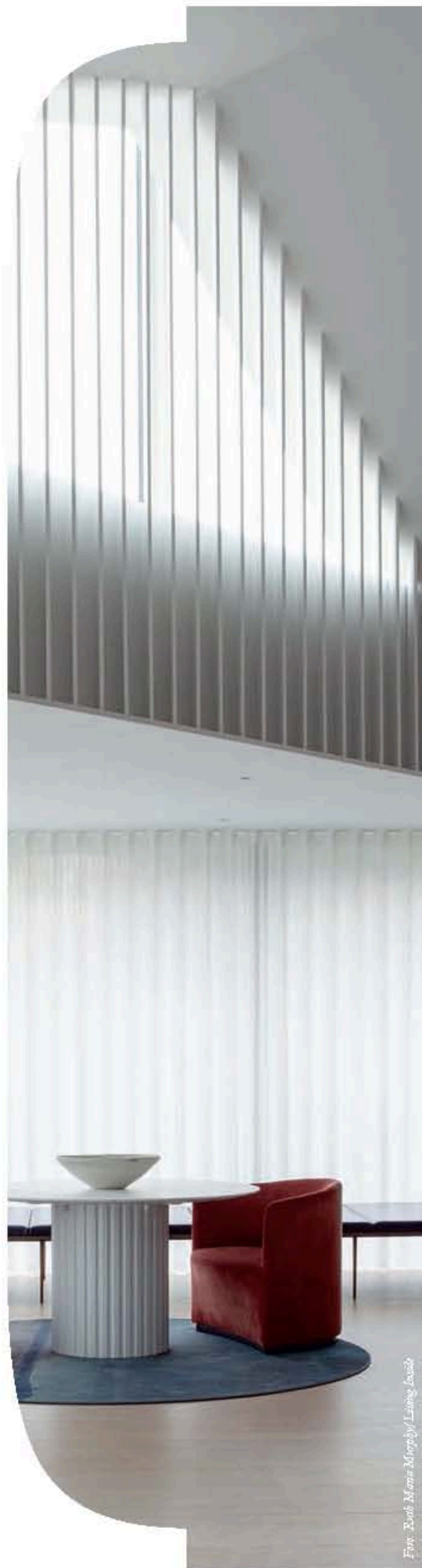
VASTE WAARDES IN JE HUIS

MONUMENTAAL WONEN IN TOPLOCATIES






Elk interieur
heeft zijn eigen
gezicht.
Sommige
hebben er
zelfs twee!



INTERIEUR

Foto: Eesh Maria Moppoly / Leasing Inside

Foto: Eesh Maria Moppoly / Leasing Inside



EEN HUIS MET TWEË GEZICHTEN

Persoonlijker kan het niet worden. Elke ruimte in dit door Róisín Lafferty ingerichte huis in Dublin heeft een eigen uitstraling. Toch is het echt één huis.

De oversized leefruimte met doorkijkhaard, de blauwe Perspective bank van Roche Bobois, een tweekleurige terrazzo tafel ontworpen door Kingston Lafferty Design en hond Rocky.





LINKS

De hal is geschilderd in de kleur Green Smoke van Farrow & Ball. Op de maatwerk consoletafel staat de Soffio Frosted tafellamp

van Giopato & Coombes. De spiegel is een eigen ontwerp van Lafferty, de victoriaanse tegels zijn van Original Style Tiles.

BOVEN

Róisín Lafferty, creatief directeur van Kingston Lafferty Design Studio in Dublin.

Onconventioneel, zo mag je de verbouwing van dit victoriaanse familiehuis in Dublin noemen. Het huis met voorheen drie slaapkamers moest uitgebreid worden tot vijf slaapkamers en extra functionele zones. Róisín Lafferty, creatief directeur van Kingston Lafferty Design Studio in Dublin, bouwde er, samen met John Monahan van Noji Architects, niet alleen een stuk aan, maar gaf elk deel bovendien een heel eigen identiteit. 'We hadden een hoofddoel', vertelt Lafferty. 'Het creëren van een onverwachte en dynamische open ruimte waarin alle eigenaars – een gezin met vier kinderen – een persoonlijke toets kunnen vinden.'

MINIMALISTISCH EN VROUWELIJK

Die openheid werd op een bijzondere manier gerealiseerd door juist de donkere hoeken, hoge plafonds en decoratieve details van het oorspronkelijke victoriaanse huis te benadrukken en er een gestroomlijnde en eigentijdse uitbouw met dubbele hoogte over de hele breedte aan toe te voegen. Zo kan het gebeuren dat je van een strakke, bijna minimalistische woonkamer met een koningsblauwe bank en een bijna zwarte muur, doorloopt naar een vrouwelijke roze eetkamer met een klassieke haard met mintgroene Gio Ponti tegels. Het lijken verschillende huizen die op wonderbaarlijke wijze in elkaar vloeien.

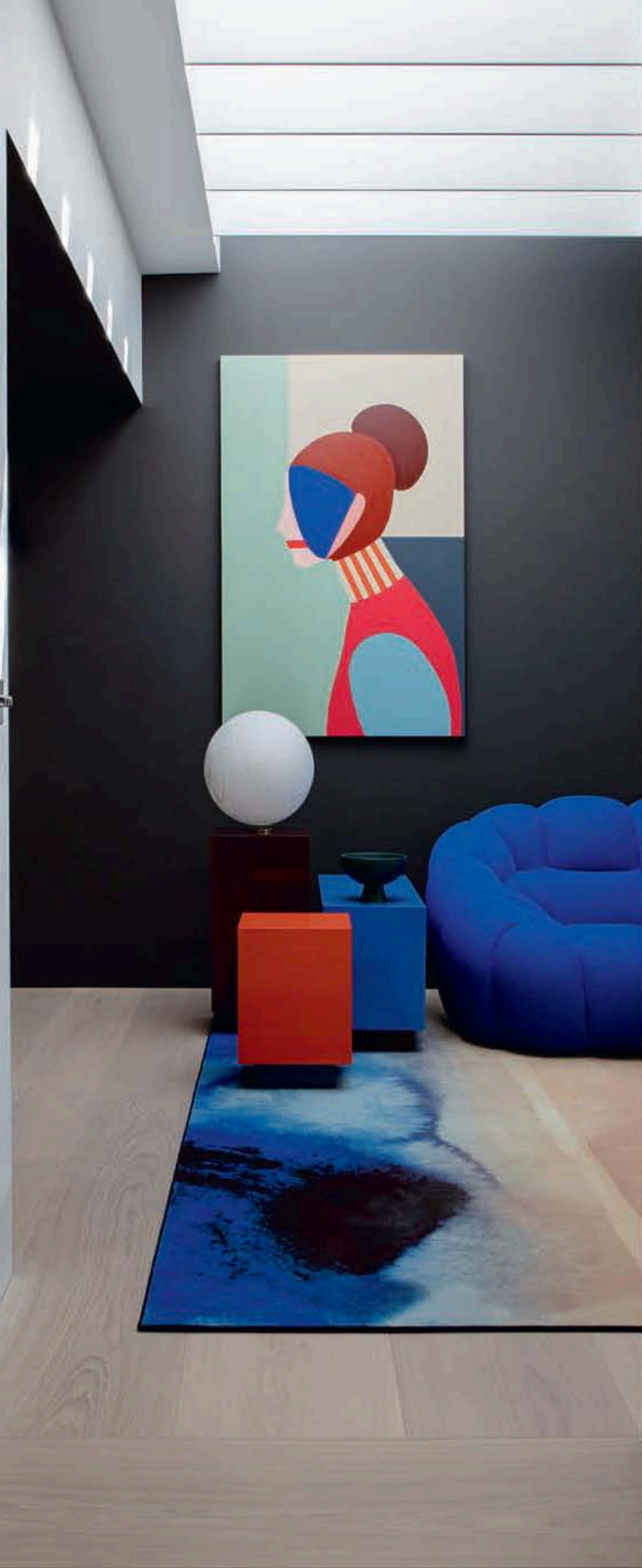
CREATIEVE UITDAGING

'Mijn opdracht was kleur en ik vond een geestverwant in Róisín', zegt de eigenaar. 'Niets was verboden, we wilden juist die eigenzinnige combinatie van speelsheid, vrouwelijkheid, masculiniteit, verfijning en een meer eigentijdse benadering, terwijl we trouw bleven aan de klassieke stijl van het huis.' Lafferty: 'De opdrachtgevers wilden in een ruimte wonen waar ze creatief worden uitgedaagd. Om dat te realiseren, moesten we natuurlijk een sterke relatie met hen opbouwen. Zo konden we persoonlijke ruimtes voor het hele gezin realiseren, inclusief enkele speelse en leuke elementen voor de kinderen.' ▶

In de spiegel een eigen ontwerp van Lafferty, boven de roze haard met reliëftek van Gio Ponti, reflecteert de Cloud lamp van Apparatus Studio. Te gen de behangpanelen van De Gournay hangen koperen wandlampen van Eichholtz. De tafel en het dressoir zijn familiebezit.







Boven de Perspective bank van Roche Bobois hangt een kunstwerk van John Redmond. Op de gelakte bijzettafel, een eigen ontwerp van Lafferty, staat een Moon lamp van Davide Groppi. Op de vloer ligt het Horizon Sunrise tapijt is van Moooi Carpets.

De wand is
geschilderd in de
kleur Mercer Grey van
Fleetwood Prestige.
De tafel is een eigen
ontwerp van Kingston
Lafferty Design.





LINKS

De keuken kreeg een bijna bistro-achtige uitstraling met vloertegels van Best Tiles en Tilestyle, maatwerk blauwe kasten met messing grepen en een grijs marmeren werkblad van Miller Brothers. De lampen zijn gekocht via 1stDibs. De spiegel is een eigen ontwerp van Lafferty.

RECHTS

Boven de terrazzo tafel, een eigen ontwerp van Lafferty uitgevoerd door Ryan Terrazzo en Oikos, hangt de Circular lamp van Edizioni Design voor Artemest. De stoelen zijn van CA Design en het ronde kunstwerk is van July Adachiem.



‘Mijn opdracht was kleur en ik vond een geestverwant in Róisín’

VISUELE REIS

Op de begane grond wist Lafferty een indrukwekkende visuele reis te creëren, die begint bij binnenkomst. De bestaande lounge, in het midden van het huis, werd geopend om een symmetrische opening van de voordeur tot aan de nieuwe aanbouw te creëren. Een grote open ruimte die wordt doorbroken door een dubbelzijdige haard die de ruimte visueel scheidt en tegelijkertijd verbindt en een tafel in twee kleuren die de lijnen van de haard volgt. Ook de eerste verdieping werd helemaal opnieuw ingedeeld en uitgebreid met twee slaapkamers en badkamers die ook allemaal een eigen persoonlijkheid hebben. ‘We hebben nauw samengewerkt met John van Noji Architects om het

natuurlijke licht in deze ruimtes te maximaliseren’, aldus Lafferty. De grote badkamer en de inloopkast bijvoorbeeld hadden geen ruimte voor ramen. John maakte hier dakramen waardoor het alsnog heldere en vrolijke ruimtes zijn geworden.’

DOORDACHT KLEURENPALET

Lafferty zelf deed de rest met een doordacht kleurenpalet dat het karakter van elk deel van het interieur onderstreept en tegelijkertijd verbindt. Daarnaast heeft ze een onge-looflijk oog voor detail en combineert ze moeiteloos grote meesters zoals Gio Ponti en Michael Anastassiades met ▶

De ontbijtstoek in de
nieuwe aanbouw. Op
de eiken vloer van
Amsterdam Flooring
ligt een tapijt van
CC-Tapis. Rond de
tafel van HKliving
staan Tearoom stoelen
van Nick Ross voor
Menu. Het ligbed op
de achtergrond is een
ontwerp van Lafferty.



Lafferty is niet bang om kleuren en dessins te combineren, zoals de vloertegels van Best Tiles en Tilestyle, de witte zelliges en groene tegel van Mosaic Del Sur, de blauwe keuken en het grijze marmeren aanrechtblad.



De ingang van de walk-in-closet. Naast de hoogglans tafeltjes van Lafferty staat de Redondo fauteuil van Moroso. De Oluce Atollo tafellamp is een ontwerp van Vico Magistretti uit 1977.



‘In mijn wildste dromen had ik nooit kunnen bedenken dat we hier zouden eindigen’

BOVEN

De achterwand van het bed is bekleed met stof van Lizzo. Boven de vintage nachtkastjes hangen Ball lampen van Michael Anastassiades. De plafondlamp is gekocht via 1stDibs.

RECHTS

De walk-in-closet is verborgen achter paneeldeuren die zijn geschilderd in de kleur Green Smoke van Farrow & Ball.

designmerken zoals Gubi, Moooi en Roche Bobois en antiek en erfstukken. Om nog maar te zwijgen van de vele op maat ontworpen stukken en het gebruik van mooie materialen, zoals kostbaar hout en marmer. Elk element heeft zijn perfecte plek gevonden in het veelzijdige huis. Een paar voorbeelden? Het ontwerp van de hoofslaapkamer is vrij donker en klassiek, met een groene lambrisering die de walk-in-closet verbergt, een hoofdbord bekleed met zijden stof en designlampen boven antieke nachtkastjes. Of de bijna bistro-achtige keuken met blauwe deurtjes en messing accenten die Róisín visueel wilde afscheiden van de strakke en moderne aanbouw door het ontwerp af te stemmen op het oorspronkelijke huis. ‘Het was altijd al een prachtig familiehuus’, aldus de eigenaar, ‘maar in mijn wildste dromen had ik nooit kunnen bedenken dat we hier zouden eindigen. Het was een spannend en opwindend traject en het resultaat is magisch.’ kingstonlaffertydesign.com





BOVEN

De marmeren badkamer met een spiegel ontworpen door Kingston Lafferty. De signen en kranen van Crosswater.

LINKSONDER

Slaapkamer in roze met maatwerk-kasten van Lafferty, roze Ceramica Vogue tegels van Tilestyle en een roze krukje van Finnish Design Shop.

LINKS

De familie-badkamer met tegels van Best Tile, bad en kranen van Crosswater.