

ESPACES

20
ANS
2004-2024

CONTEMPORAINS

CAHIER SPECIAL

D'où viennent
les tendances ?

Mobilier, matériaux
et textiles :
quoi de neuf ?

Cuisines,
trois réalisations
d'architecte
Patrimoine,
des maisons de
vacances à découvrir

SUISSE
ARCHITECTURE
DESIGN
DECO
CULTURE

ESPACESCONTEMPORAINS.CH
CHF 9.-



BALADE IRLANDAISE

À Galway, une maison de style géorgien réinventée avec brio en jouant entre les époques.

Texte: Sara Dal Zotto
Traduction: Catherine Gachies-Stäuble
Photo: Barbara Corsico / Living Inside

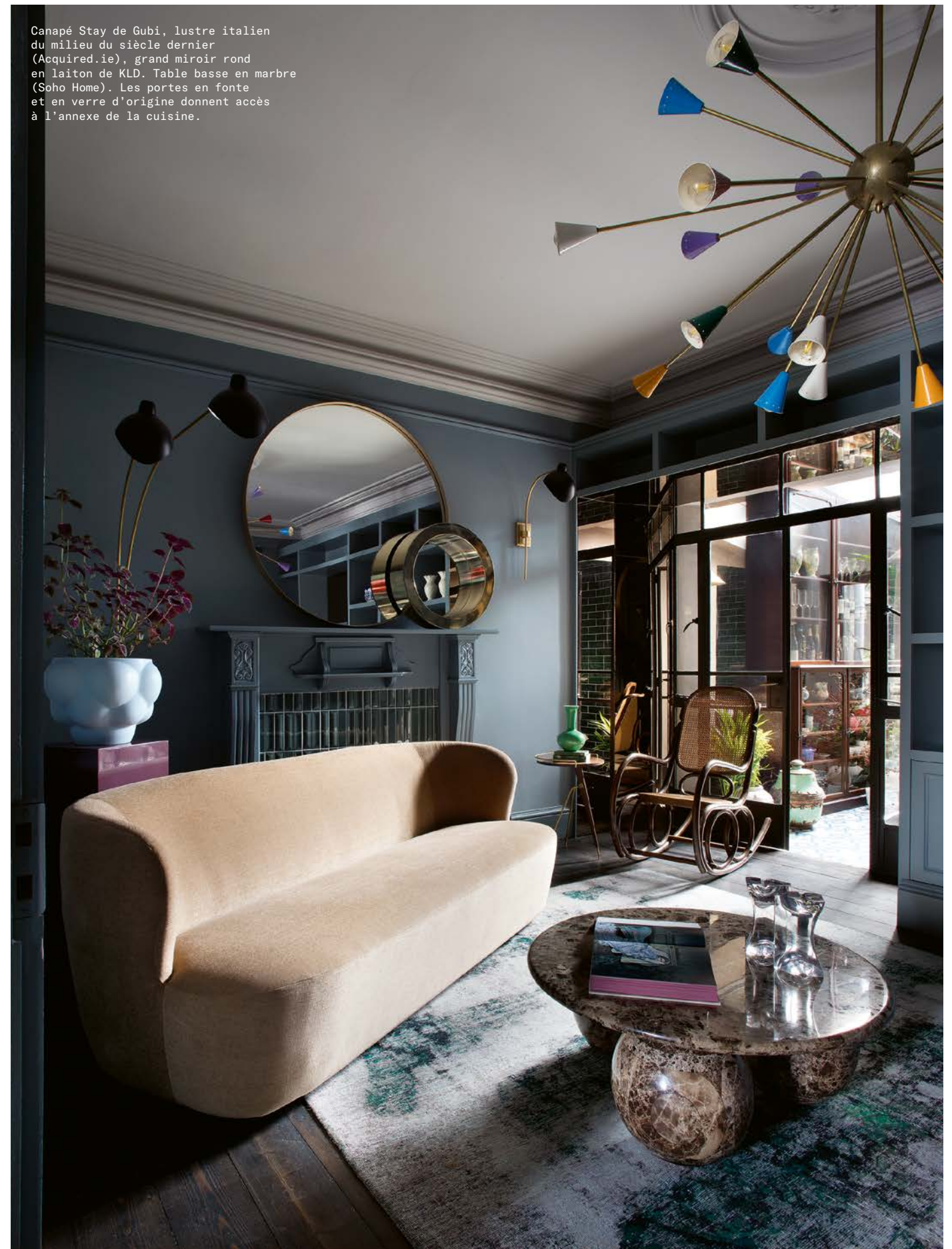
Carreaux de mosaïque d'origine, console laquée (1stDibs), miroir en laiton KLD, lustre vintage en verre de Murano ambré (Acquired.ie).



Peinture murale De Nimes de Farrow & Ball, tables en travertin de Up and Up, fauteuil Lounge vintage (Le Club Armchairs) canapé Avio de Knoll, tapis (Soho Home).



Dans la salle de lecture, menuiserie murale sur mesure avec bureau intégré réalisée par O'Gorman Joinery. Tapis persan vintage (Irugs). Chaise Gropius CS1 de Noom Home. Vases de Nordic Elements.



Canapé Stay de Gubi, lustre italien du milieu du siècle dernier (Acquired.ie), grand miroir rond en laiton de KLD. Table basse en marbre (Soho Home). Les portes en fonte et en verre d'origine donnent accès à l'annexe de la cuisine.



Vue sur la cuisine conçue par KLD, réalisée par la menuiserie O'Gorman Joinery.



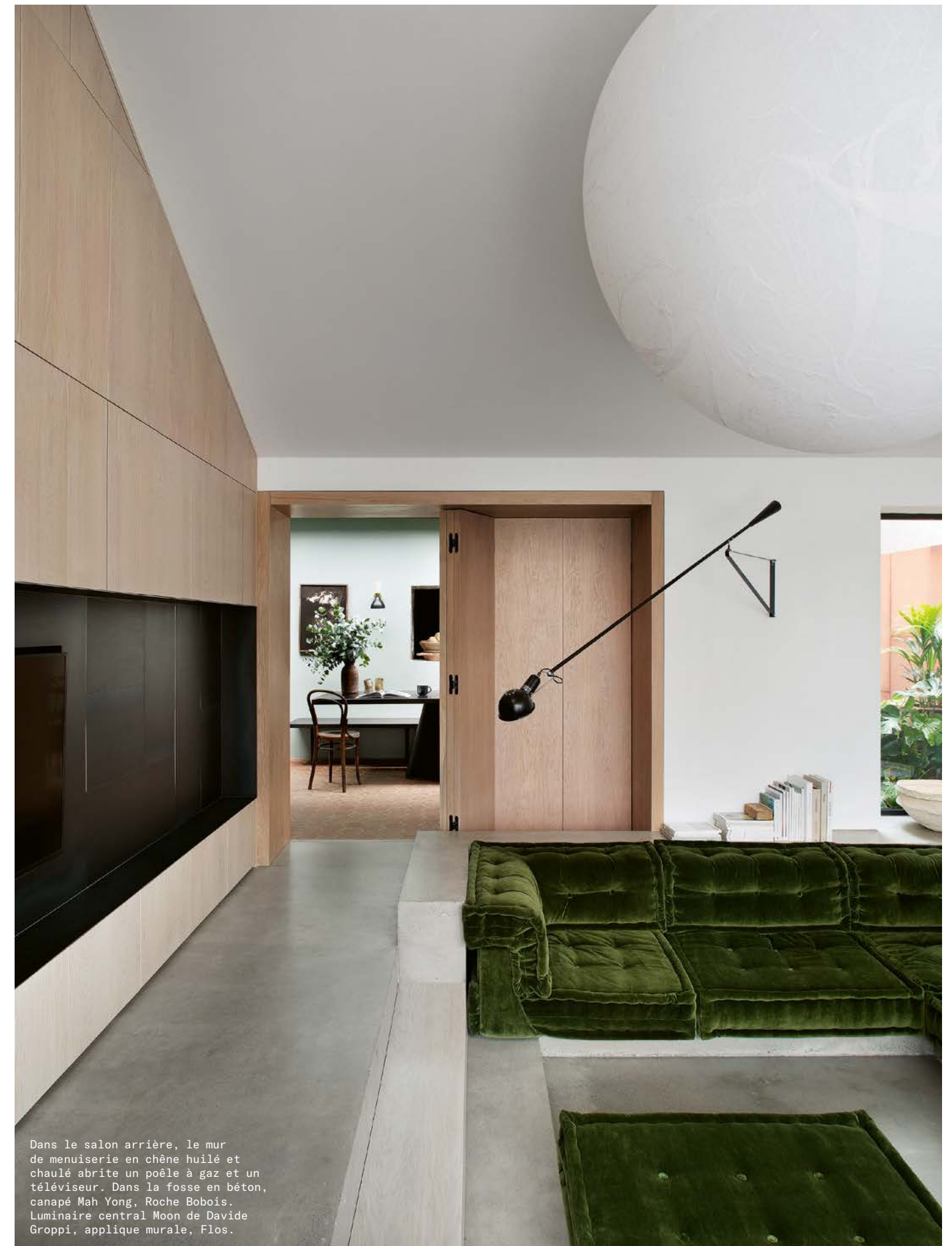
Suspension en laiton vieilli de O'Gorman Joinery. Applique murale double Clemente (Hicken Lighting). Carreaux de marbre vert (Rocca Stone).



Vue sur l'annexe intérieure depuis la cuisine. Mosaïques de sol réalisées par Mosaic Assemblers.



Dans la salle à manger, murs peints en gris Charleston, Farrow & Ball. Appliques italiennes du milieu du siècle.



Dans le salon arrière, le mur de menuiserie en chêne huilé et chaulé abrite un poêle à gaz et un téléviseur. Dans la fosse en béton, canapé Mah Yong, Roche Bobois. Luminaire central Moon de Davide Groppi, applique murale, Flos.



Au-dessus du buffet vintage signé Fiona McDonald, portrait de Doreen Kilfeather.



Dans la salle de bain principale, baignoire en pose libre, pouf revêtu d'un imprimé de Clarke & Clarke.



Lits mezzanine en contreplaqué de bouleau conçus par KLD et fabriqués par O'Gorman Joinery. Tapis Atrium (Finnish Design), chaise de bureau, Hay. La cheminée d'origine est peinte en bleu Stiffkey, Farrow & Ball.



Cheminée laquée, fauteuil tapissé d'un imprimé de Clarke & Clarke, assemblage de vases et composition florale.



Becky Russell, directrice de KLD, avec Róisín Lafferty, fondatrice et directrice artistique, et Mister Huxley, le lévrier italien.

Ce projet étonnant suspendu entre histoire et modernité est une surprise sans fin. Sous la patte de Róisín Lafferty, fondatrice et directrice artistique du studio Kingston Lafferty Design, la bâtisse aux lignes plutôt sévères a donné naissance à une maison subtilement colorée abritant une vie de famille trépidante et animée. Construite dans les années 1960, sur trois étages, elle fait partie d'une rangée de constructions similaires, dans l'esprit « townhouse ». Le caractère rigoriste du style géorgien est toutefois assoupli par des moulures, des corniches, des plafonds hauts et de grandes fenêtres qui apportent une belle luminosité. Autant d'éléments à préserver et à remettre en scène !



- ← Vestiaire et couloir mural de rangement reliant la salle à manger à la buanderie.
- ← Palier du premier étage. Portrait photographique de l'artiste irlandais Hugh O'Connor. Murs peints en Rouge, Farrow & Ball.

La propriété existante comportait une série de dépendances et de hangars délabrés qui empêchaient complètement la lumière naturelle de pénétrer dans le bâtiment. Après de nombreuses démarches, Kingston Lafferty Design et Helena McElmeel Architects ont finalement réussi à obtenir l'autorisation de donner une nouvelle vie aux structures arrière vétustes et d'améliorer l'ensemble du bâtiment.

KLD a cherché à conserver chacune des pièces pour cultiver un design personnel propre à la famille et au caractère de la maison. L'intérieur a été intelligemment conçu comme une rencontre entre les époques : « Nous voulions fusionner l'ancien et le nouveau et faire en sorte que chaque espace accueille une collection de pièces intéressantes de différentes époques. Notre exploration des couleurs s'est inspirée de la rampe d'escalier écaillée d'origine et des mosaïques géorgiennes pavant le couloir d'entrée », explique Róisín Lafferty. La palette de couleurs tendres et subtiles met en vedette les peintures Farrow & Ball.

La maison contenait, par ailleurs, un grand nombre de meubles et objets d'origine – notamment une série de vitrines qui trouvent une nouvelle vie dans l'annexe, un fauteuil à bascule Thonet authentique, et de magnifiques suspensions en verre et laiton. « L'objectif était de conserver ces pièces, de leur donner une place et d'ajouter des éléments qui apportent de la structure, en injectant des contrastes de couleurs et de matériaux pour donner de la profondeur et de la richesse. »

UNE RENCONTRE ENTRE LES ÉPOQUES

L'ajout de l'annexe a permis de multiplier les possibilités de circulation entre les pièces. Le salon en contrebas crée une sorte de « fosse de conversation » qui favorise la vue sur le jardin ; le canapé Mah Yong de Roche Bobois épouse la structure en béton. Son revêtement en velours vert mousse – seul élément de couleur de la pièce – est un prolongement de la verdure environnante. Deux luminaires emblématiques définissent l'espace de manière sculpturale : la suspension Moon de Davide Groppi

et l'applique murale 265 de Flos. Contrairement au reste de la maison existante, cet espace est baigné de lumière de tous les côtés, y compris par le plafond voûté blanc qui réfléchit la luminosité.

La création d'une ouverture structurelle dans la cuisine a permis de relier visuellement la cuisine, la salle à manger et le salon arrière. Un ancien appentis extérieur abrite aujourd'hui la salle à manger et constitue le trait d'union entre l'ancienne et la nouvelle partie de la maison. Il règne dans cet espace un esprit intemporel d'orangerie, avec des carreaux de terre cuite jusqu'à la cour et un généreux puits de lumière.

TRADITION ET FANTAISIE

Dans les étages, les chambres mêlent des éléments traditionnels et modernes, agrémentés d'une dose de fantaisie. La suite principale, qui occupe la majeure partie du deuxième niveau, comprend une chambre à coucher, un dressing et une salle de bain avec cheminée d'origine. Pour l'univers des enfants, au troisième niveau, il s'agissait de faire vivre un petit espace, en plus grand, avec un fil conducteur visuel qui se déroule comme une histoire.

De superbes détails complètent le scénario. Dont une collection de luminaires italiens du milieu du siècle qui s'intègrent parfaitement dans les principales pièces de réception. D'imposantes tables basses triangulaires en travertin et des sièges sculpturaux superposent les formes et ajoutent de la jeunesse et de l'éclat. Les menuiseries habillées en laque brillante dissimulent des éléments fonctionnels et les équipements multimédias. L'intégration des œuvres d'art devait également suivre le narratif choisi par les architectes : « Nous nous sommes procuré des photographies irlandaises authentiques ainsi que des peintures abstraites aux couleurs vives », explique Róisín.

Grâce au travail du studio qui allie la recherche, le bon goût, le choix parfait des couleurs et des objets merveilleusement conçus sur mesure, la maison respire aujourd'hui la vie, l'élégance et la convivialité. ●



SIRBATEC SA

Fabrication Suisse
COUVERT | SYSTÈME D'ABRI | GARAGE

Votre partenaire de confiance depuis 1998 pour la conception, fabrication et réalisation de vos projets bois. Active dans toute la Romandie, nous assurons un service complet pour nos clients, architectes, privés, entreprises générales et domaine public.



GARAGE



SYSTÈME D'ABRI



COUVERT



Sirbatec SA | www.sirbatec.ch | sirbatec@gmail.com | +41 79 917 35 74

HABITAT JARDIN

Beaulieu Lausanne

du 14 au 17 mars 2024

Concrétisez vos projets d'aménagement et de construction !

H

habitat-jardin.events

Organisateur **M**.CH

