

JANUARI - MARS

# Delårsrapport

## 2024

Bredband2

# ”En smidig och trygg digital vardag för alla.”

Bredband2 är en etablerad leverantör av data- och telekommunikation och säkerhetslösningar som vänder sig till både företag och privatpersoner. Som Sveriges tredje största fiberleverantör ser vi till att en halv miljon kunder kan ta del av internets möjligheter på ett tryggt och smidigt sätt.

För oss handlar relationen till våra kunder om så mycket mer än att leverera stabila tjänster. Genom att ge tillgång till det som våra kunder behöver mest skapar vi möjligheter för dem att kommunicera, jobba, lära och underhålla sig på ett säkert sätt. Och det är en självklarhet för oss.

Bredband2 i Skandinavien AB (publ) grundades 1989 och har cirka 9 200 aktieägare med notering på Nasdaq First North Growth Market.

# Delårsrapport jan - mar 2024

Bredband2 i Skandinavien AB (publ), 556346-9062

Bredband2 redovisar en nettoomsättning på 414,8 (383,1) Mkr för tre månader 2024, vilket ger en tillväxt på 8,3 %. Resultatet EBIT uppgår till 35,0 (25,0) Mkr. EBIT har förbättrats med 40,0 % jämfört med samma period föregående år. Resultatet EBITDA uppgår till 70,5 (60,4) Mkr.

## Första kvartalet i sammandrag

- ▶ Nettoomsättningen uppgick till 414,8 (383,1) Mkr
- ▶ Resultatet före avskrivningar (EBITDA) uppgick till 70,5 (60,4) Mkr
- ▶ Resultatet efter avskrivningar men före förvärvsavskrivningar (EBITA) uppgick till 43,2 (33,6) Mkr
- ▶ Rörelseresultatet (EBIT) uppgick till 35,0 (25,0) Mkr
- ▶ Resultatet före skatt (EBT) uppgick till 32,3 (22,3) Mkr
- ▶ Resultatet efter skatt uppgick till 24,7 (17,8) Mkr
- ▶ Resultatet per aktie var 0,026 (0,019) kr

## Viktiga händelser under perioden

- ▶ Årsstämman beslutade om höjd utdelning till 0,09 (0,08) kr per aktie, motsvarande totalt 86,1 (76,6) Mkr och att utdelningen betalas ut med 0,05 kr i mars och 0,04 kr i september.
- ▶ Kassaflödet från den löpande verksamheten är fortsatt starkt. Kassan vid utgången av kvartalet uppgick till 102,8 Mkr. Koncernen har 53 Mkr i räntebärande förvärvslån.
- ▶ Antalet bredbandskunder var ca 500 400 (456 000) vid utgången av kvartalet.
- ▶ Bredband2 har högst betyg på Trustpilot bland de största internetleverantörerna i Sverige.
- ▶ Bredband2 är ett av företagen bakom den uppmärksammade rapporten "Unga kvinnor och tech" och har även instiftat ett stipendium för techutbildning för kvinnor.



# VD har ordet

## En bra start på ett spännande år med en nådd milstolpe när vi passerade en halv miljon bredbandskunder!

Vi ser ett starkt positivt nettointag av bredbandskunder under första kvartalet och förväntar oss att det fortsätter framöver. Årets fokus är tillväxt med ökade marknadsföringsaktiviteter, kampanjer och en attraktiv prisbild. Det är glädjande att vi direkt ser en effekt av detta och det stärker drivkraften att fortsätta satsningarna på den inslagna vägen.

Företagssidan avslutade kvartalet med den bästa månaden på flera år i nyförsäljning och vi har under en lång tid sett en positiv trend i försäljningen. Via förvärvet av Stockholms Stadsnät har vi fått in ny värdefull kompetens och säljkraft. Med utgångspunkt från detta tillskott ökar vi fokus på affären Exklusiva Nät (fastighetsägare och bostadsrättsföreningar). Den stora omställningen till en mer digital kundhantering i hela företagsaffären är helt rätt och går enligt plan. Vi har förstärkt både marknads- och företagsavdelningen med nya kompetenser för att fokusera på den digitala kundresan ännu mer framöver. Marknadsavdelningen driver den digitala direktförsäljningen och tar ett ökat ansvar för att nå potentiella kunder så att säljorganisationen kan fokusera mer på försäljning och kundvård.

Integrationen av Stockholms Stadsnät har gått snabbt och över förväntan där vi på bara tre månader efter tillträdet flyttat över alla kunder till varumärket Bredband2, migrerat allt till våra system och lagt över all hantering på befintlig organisation. Vårt affärssystem BOSS underlättar övertagandet av kunder och verksamheter, vilket är en viktig förmåga och styrka vid eventuella framtida förvärv. Tidigare förvärv visar att Bredband2 lyckas utvinna de stora synergier som finns vid en sammanslagning och vi har nu effektiviserat detta ytterligare. Framöver är vi fortsatt intresserade av förvärv och kommer löpande att titta på olika möjligheter inom alla relevanta affärssegment.

Den stärkta positionen som tredje störst i landet på fibermarknaden avspeglas i flera mätningar som visar att kännedomen om vårt varumärke fortsätter att öka. En annan viktig faktor är hög kundnöjdhet som vi lägger mycket fokus på. Vi har under lång tid haft högst betyg på Trustpilot av Sveriges största internetleverantörer, vilket visar att arbetet gett positiva effekter.

Våra tre primära tjänsteområden är bredbandstjänster, telefonitjänster och säkerhet. Bredbandstjänster via fiber är vår klart största affär. Telefoni är ett segment där vi ser stor potential och vi har goda möjligheter att nå framgång där. De viktigaste tjänsterna inom telefoni är mobilt bredband och mobiltelefoni. Där har vi bra konkurrensförutsättningar gentemot både privat- och företagskunder. För säkerhetstjänster finns det en naturlig position för oss på marknaden där vi ser en starkt ökad efterfrågan. Både privat- och företagssidan har goda förutsättningar att växa inom alla dessa områden under de kommande åren.

Allt detta, tillsammans med vår finansiella ställning med starka kassaflöden under fortsatt lönsam tillväxt, ger oss bra förutsättningar att hålla ett högt tempo framöver samtidigt som vi kan bibehålla den höga kvaliteten i arbetet. Jag ser fram emot ett riktigt intressant år och en framgångsrik utveckling framöver. Jag är helt övertygad om att vi kommer att lyckas.



Daniel Krook, VD

# Verksamheten

## Bredband2:s affär

Fundamentet i moderna kommunikationstjänster är anslutning via optisk fiber. Bredband2 har under lång tid varit aktiv i det pågående teknikskiftet och skaffat sig nödvändig spetskompetens inom fiber. Rapporter från Bredbandskollen visar att Bredband2:s kunder har tillgång till ett av Sveriges snabbaste fibernät.

Bredband2 var den första i Sverige att leverera en snitthastighet över 100 Mbit/s i fibernät (medelvärde av 365 000 mätningar via Bredbandskollen). Bredband2 levererade enligt rapporterna en genomsnittlig kapacitet på 108 Mbit/s för att ta emot data i fibernätet och hade den högsta snitthastigheten för att skicka data. Bredband2 har också haft de snabbaste svarstiderna i nätet under alla år då mätningarna sammanställts. Avgörande för utfallet är den höga kvaliteten i Bredband2:s infrastruktur. Bredband2 har ett tekniskt fokus på att förhindra driftstörningar, bland annat genom ett Cisco-nät som är byggt i en redundanta ringstruktur. Stamnätet övervakas varje sekund, året om för att säkerställa maximal tillgänglighet och tillförlitlighet. Om en kabel kapas vid grävarbeten tar internettrafiken omgående en annan väg. Investeringar görs fortlöpande i stamnätet för att ytterligare förbättra effektiviteten.

Bredband2:s organisation är byggd för snabb, personlig, pålitlig och flexibel service, vilket ger gedigen kvalitet i både produktion, leverans och support. På en konkurrensintensiv marknad är behovet av att skilja sig från mängden avgörande.

För att säkerställa en god kundupplevelse genomför Bredband2 undersökningar där kunder

ombeds ge omdömen och feedback kring upplevd service, så kallade NPS-mätningar. Bredband2:s service får högt betyg. I kundundersökningarna är "snabba", "personliga" och "flexibla" vanliga omdömen. Även i externa mätningar syns effekterna av bolagets satsning på kundupplevelse. På Trustpilot har Bredband2 haft högst betyg av Sveriges största Internetleverantörer under en längre tid.

## Privatmarknaden

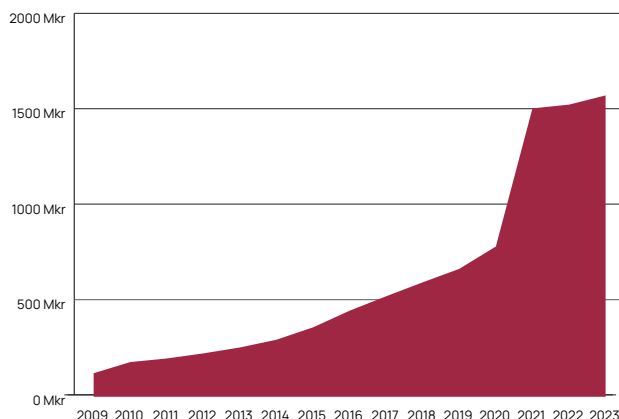
Under perioden svarade privatkunder för cirka 77 % av Bredband2:s omsättning. Till privatkunderna levererar Bredband2 en effektiv internetuppkoppling och erbjuder därutöver tilläggstjänster som routerabonnemang, säkerhetspaket, streaming, telefoni och mobilt bredband.

## Bredband2 är en ledande aktör i öppna nät

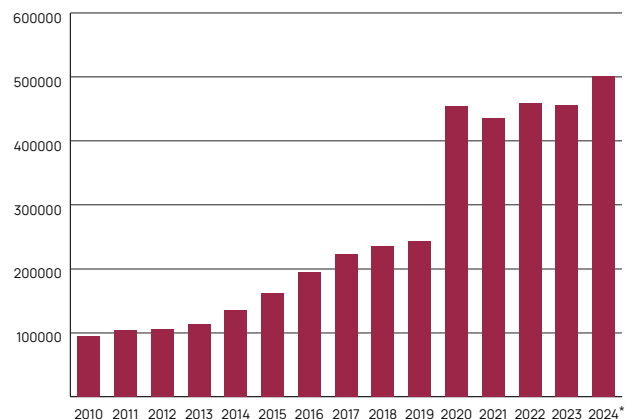
Bredband2 är en av Sveriges största tjänsteleverantörer i öppna stadsnät. Stadsnäten är Bredband2:s viktigaste plattform för att nå kunder. Näten ägs vanligen av kommuner, allmännyttiga bostadsföretag eller kommunala energibolag och når successivt en allt större del av landets befolkning.

Bredband2:s mål är att finnas på alla orter där verksamheten kan bedrivas lönsamt och fortsätter etablera sig i de stadsnät och fastighetsnät som inför en öppen affärsmodell.

## Omsättning (Mkr)



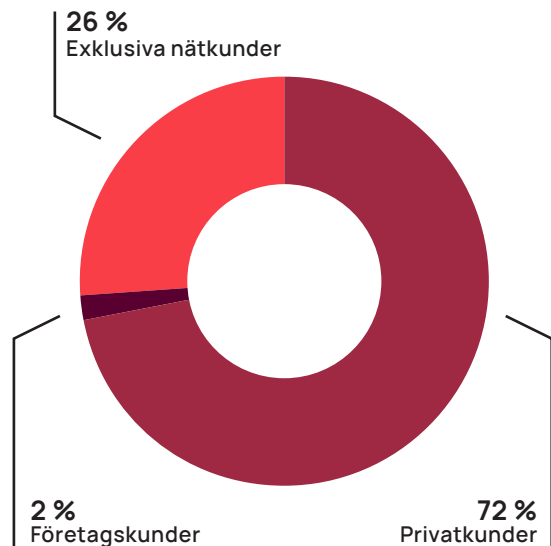
## Kundutveckling (st)



\* Vid utgången av första kvartalet 2024.

## Exklusiva nät

Många hushåll är anslutna till internet via exklusiva nät där en enda operatör levererar en internettjänst till hela fastigheten. Ofta är det fallet när Bredband2:s kund är en fastighetsägare eller en bostadsrättsförening som erbjuder hushållen en gemensam internettjänst i en gruppanslutning. Av Bredband2:s privatkunder finns 26 % i exklusiva nät.



## Företagsmarknaden

Under perioden svarade företagskunder för cirka 23 % av Bredband2:s omsättning. Företagstjänsterna är uppdelade i fem områden: datakommunikation, nätverk, telefoni/växeltjänster (inklusive mobiltelefoni), säkerhet och datacenter. Tillsammans utgör dessa en komplett kommunikationsplattform för företag.

### Datakommunikation

Datakommunikation utgör idag cirka 85 % av Bredband2:s företagsmarknad.

Bredband2 erbjuder trygg uppkoppling via fiberoptik för alltifrån det mindre företaget med enkla internetbehov till den stora internationella koncernen med många kontor och mycket höga krav på drift- och informationssäkerhet.

Företagets behov, storlek och lokala förutsättningar påverkar utformningen av leveransen. Vanliga tilläggstjänster är Redundans, Avancerad routing och VPN-tjänster som anpassas efter kundens behov och önskemål.

EBIT

**+40 %**

**Redundans** innebär att en alternativ uppkoppling tar över om den första anslutningen av något skäl fallerar. Tjänsten efterfrågas främst av företag där konstant tillgänglighet till kommunikation är kritisk. Både fasta och trådlösa förbindelser används för att säkerställa en ökad och önskad nivå av tillgänglighet för kunden. Den redundanta förbindelsen kan ha samma kapacitet som, eller lägre kapacitet än, den primära förbindelsen, det vill säga mellan 1 Mbit/s och 100 Gbit/s. Eftersom driften till större del är automatiserad innebär övergång till alternativ väg minimal påverkan på kunden.

**Avancerad routing** ger kunden möjlighet att utifrån sina individuella behov nyttja sin internettjänst tillsammans med egenägda IP-adresser, inom ramen för grossistverksamhet och anslutning till andra operatörer. För andra syften möjliggör avancerad routing användning av andra routingprotokoll än standard (RIP, OSPF, BGP). Detta gör att även enkla tjänsteuppsättningar kan skala upp till de högst ställda funktionskraven.

Via **VPN-tjänster** (Virtuella Privata Nätverk) kan kunden centralisera sin teknik, koppla ihop servrar och använda flera applikationer samtidigt utan risk för fördröjning. Tjänsten kopplar samman alla verksamhetsorter och kontor i ett gemensamt nätverk, vilket skapar förutsättningar för att optimera och ytterligare effektivisera den egna verksamheten. Nya kontor kan enkelt läggas till i nätverket både nationellt och internationellt.

### Telefoni/Växeltjänster och Mobiltelefoni

Bredband2:s telefonilösningar skräddarsys efter kundens behov och efter önskad funktion. Bolagets produktportfölj innehåller en bred tjänsteflora av SIP-trunk, molnväxel, telefoni samt mobiltelefoni.

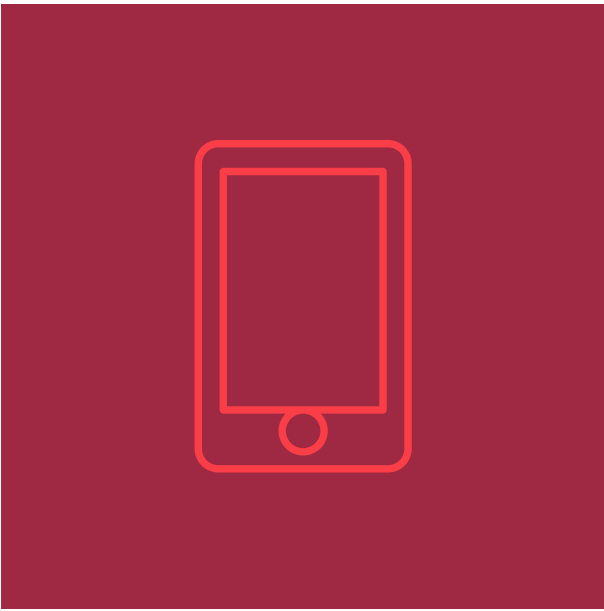
Bredband2:s växellösning är helt molnbaserad. Potentiella och befintliga kunder behöver därför inte investera i dyr hårdvara eller egen telefonikompetens. Produktportföljen omfattar även flertalet tilläggstjänster såsom svarsservice, telefonkonferens, samtalsinspelning och omfattande statistikverktyg.

Bredband2:s växellösning har också fullt stöd för alla på marknaden förekommande kontaktcenterlösningar och de flesta samarbetslösningar, inklusive MS Teams.

Detta sammantaget innebär att Bredband2 kan erbjuda en komplett lösning inom alla kundsegment och gör bolaget redo för ökande marknadsandelar.

### Säkerhetstjänster

Ökad IT-säkerhet blir allt viktigare för företag idag. Dock finns det ingen enskild produkt som kan stoppa alla digitala attacker. Därför är det viktigt att kombinera flera olika skyddslager för att få ett



heltäckande skydd. Bredband2 erbjuder väl utvalda säkerhetstjänster som kompletterar varandra och ger både små och stora företag ett fullgott skydd. Bland Bredband2:s säkerhetslösningar hittar man bl.a. följande tjänster:

**DDoS-skydd** skyddar företag mot överbelastningsattacker som används för att slå ut en tjänst eller webbplats. Genom att analysera trafikflödet kan det molnbaserade DDoS-skyddet identifiera avvikande trafikmönster. Den skadliga trafiken filtreras automatiskt bort så att den legitima trafiken kan passera så ostört som möjligt.

**Cisco Secure Endpoint** är antivirusprogram som upptäcker och blockerar olika typer av skadeprogram innan de hinner skada företagets datorer.

**Brandvägg** skyddar företagsnätverket mot attacker och separerar företagets lokala nätverk från internet samt stoppar angripare som försöker ansluta till eller skanna av verksamhetens datorer. Tjänsten kan levereras som en skalbar molnlösning eller kundplacerad utrustning beroende på kundens behov.

**Distansarbete.** Med hjälp av krypterade VPN-tunnlar skyddas företagets trafik mot avlyssning. På så sätt kan företagets medarbetare jobba smidigt på distans oavsett var de befinner sig - lika säkert och med åtkomst till samma filer som på jobbet.

**Umbrella DNS-skydd** blockerar automatiskt åtkomst till kända skadliga servrar och skyddar alla digitala enheter i företagsnätverket från nätfiskeattacker och skadeprogramsspridande sidor. Med hjälp av artificiell intelligens kan skyddet förebygga och förutspå framtida attacker från nya skadliga domäner.

**SD-WAN** ger företag en skalbar plattform som ökar tillgänglighet, kontaktbarhet, säkerhet och övervakning.

## Datacenter

Företag som köper IT-tjänster använder sig alltmer av molnbaserade lösningar med hyrd eller egen kapacitet i kommersiellt drivna datacenter. Bredband2 har ett av södra Sveriges mest moderna datacenter i Malmö. Vid behov i andra delar av landet använder Bredband2 datacenter i nära samarbete med andra aktörer på marknaden.

Det görs för närvarande i branschen stora och omfattande satsningar på nya datacenter av företag som kommer att ha enorma skalfördelar i driften av verksamheten. Det innebär bland annat att det för ett företag som Bredband2 kan vara effektivare att samarbeta med andra än att bygga ett eget center. Bredband2 undviker då också projektering och projektgenomförande, vilket innebär kortare ledtider och lägre risker.

## Effektiva system

En viktig del av Bredband2:s infrastruktur är de egenutvecklade datasystemen. CRM-systemet BOSS (Broadband Operation Support Suite) tillsammans med gedigen erfarenhet gör det enkelt att hantera en geografiskt spridd kundstruktur med skiftande behov av olika tekniska lösningar. BOSS har varit och kommer att kunna vara ett viktigt verktyg och en avgörande framgångsfaktor i processen med att integrera förvärvade verksamheter i Bredband2.

Gemensamt bidrar BOSS och dess ingående moduler till en enhetlig, tydlig och resurseffektiv arbetsprocess vilket ökar effektiviteten, säkerheten och enhetligheten i verksamheten. Det gör det möjligt att dra nytta av synergier och det har en positiv inverkan på kundupplevelsen. Systemen följer kunden från första säljkontakt till levererad tjänst, med löpande drift och underhåll.

En viktig framgångsfaktor i BOSS-projektet är att både applikationskunskap och förståelse för affärslogik och de krav som hela processen från försäljning till leverans och drift ställer, finns internt hos Bredband2. Det är i mycket stor utsträckning framgångsreceptet BOSS som gör att Bredband2 ligger i framkant på marknaden, långt före konkurrenterna. Det gäller både den högkvalitativa administration systemen erbjuder och förmågan att på ett kostnadseffektivt sätt integrera alla de olika standarder som förekommer på nätverksmarknaden, men också hur systemet processtyr företagsförsäljningen mot en ökande omsättning. Det har hittills satsats och kostnadsförts cirka 60 Mkr i utvecklingen av BOSS-systemen.



## Bredband2:s infrastruktur

För att leverera tjänster använder Bredband2 olika nätoperatörer. Bredband2 har valt att i första hand samarbeta med nätoperatörer som dels äger kraftfulla fibernät anslutna till hushåll och företag, dels arbetar efter en öppen affärsmodell. Våra nätoperatörer öppnar således sina nät så att flera leverantörer kan erbjuda sina tjänster och produkter på konkurrensneutrala villkor.

Bredband2:s strategi är att inte äga egen passiv infrastruktur. Det valet skapar en ökad flexibilitet och lägre risker. I takt med att nationella aktörer uppgraderar sin infrastruktur till fiberoptik samtidigt som offentligägda regionala stadsnät i högre grad än någonsin erbjuder öppen affärsmodell, ökar tillgängligheten för tjänsteleverantörer som Bredband2 inom de existerande fibernäten.

Bredband2 har valt att investera i de aktiva beståndsdelarna i fibernäten, vilket är den utrustning som skickar och tar emot de optiska signalerna. Det valet säkerställer egen hög driftkontroll.

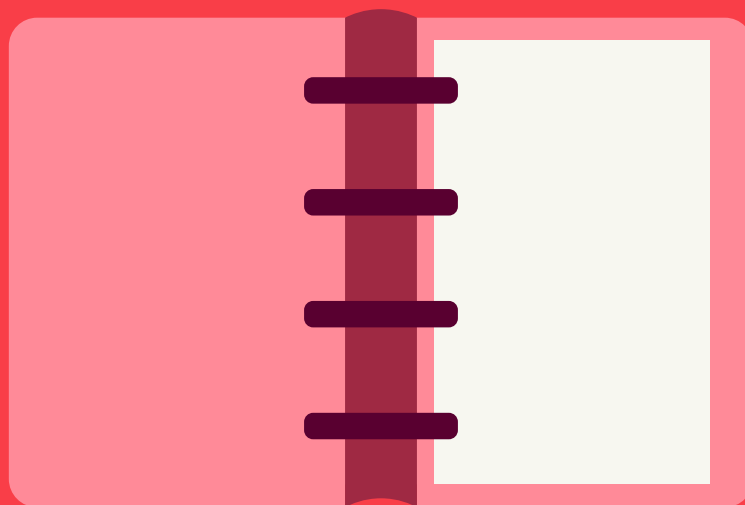
Bredband2 har valt att investera i den senaste och bästa aktiva utrustning som finns på marknaden, ett Cisco-nät. Att erbjuda hög driftkontroll är helt

avgörande för kvaliteten på levererade tjänster. Bredband2 arbetar även aktivt med att ständigt förbättra och utveckla redundansen för att på så vis öka säkerheten, tillgängligheten och pålitligheten i nätet.

## Förvärvet av Stockholms Stadsnät

Bredband2 förvärvade Stockholms Stadsnät AB med ca 40 000 privatkunder via fiber i exklusiva nät (Brf:er) och ett antal företagskunder.

Avtalet undertecknades den 18 december 2023 men förvärvet var villkorat av tillstånd från Inspektion för strategiska produkter (ISP). Den 15 januari 2024 beslutade ISP att inte vidta några åtgärder. Förvärvet blev därmed definitivt. Tillträde skedde den 1 februari 2024. Bredband2 har historiskt haft en mycket god förmåga att utvinna de synergier som kan uppkomma vid en sammanslagning. Den förvärvade verksamheten har en positiv resultatpåverkan från och med tillträdet. De nya kunderna är integrerade i verksamheten sedan den 30 april 2024.



# Förvaltningen

## Rörelsens intäkter

Nettoomsättningen för första kvartalet uppgick till 414,8 (383,1) Mkr. Koncernens nettoomsättning påverkas inte av säsongsmässiga variationer under verksamhetsåret. Den största delen av koncernens nettoomsättning är hänförlig till privata kunder i öppna stadsnät. Antalet bredbandskunder, privata och företag, vid slutet av kvartalet var cirka 500 400 (456 000).

Nettoomsättning första kvartalet 2024.

# 414,8 Mkr

Antal bredbandskunder första kvartalet.

456 000

2023

500 400

2024

## Rörelsens kostnader och resultat

Rörliga kostnader för stadsnät redovisas som direkta kostnader. Vissa nätförbindelser, främst avseende företagskunder, redovisas från och med 2021 enligt IFRS 16 i balansräkningen som anläggningstillgångar, på vilka avskrivningar görs, och som finansiella skulder, på vilka i resultaträkningen räknas finansiella kostnader för nät. Rörelseresultatet (EBIT) för första kvartalet 2024 uppgick till 35,0 (25,0) Mkr.

## Investeringar, avyttringar

Koncernens nettoinvesteringar i anläggningstillgångar uppgick under första kvartalet 2024 till 63,4 (7,0) Mkr. Investeringarna avser till största delen förvärv av Stockholms Stadsnät AB, nätverksutrustning och infrastruktur jämte avgifter och övriga utgifter för installation av fiber.

Bredband2:s förvärv av Stockholms Stadsnät AB för en köpeskilling om ca 50 Mkr (mätt som Enterprise Value), vilket tillför Bredband2 ca 40 000 bredbandskunder, genomfördes den 1 februari 2024.

# 47,9 Mkr

Delades ut under första aktieutdelningen för året.

## Finansiell ställning och kassaflöde

Vid utgången av första kvartalet 2024 uppgick koncernens likvida medel till 102,8 (61,4) Mkr. Koncernen har 53,3 (53,3) Mkr i räntebärande banklån. Koncernens beviljade checkräkningskredit med en limit om 50,0 Mkr utnyttjades inte på balansdagen.

Aktieutdelning har skett under första kvartalet 2024 med 47,9 (76,6) Mkr.

Kassaflödet från den löpande verksamheten före förändring av rörelsekapital, uppgick till 61,4 (53,8) Mkr. Kassaflödet efter förändringar i rörelsekapital uppgick till 53,2 (49,3) Mkr. Både privat- och företagskunder förskottsfaktureras vilket ger bolaget ett starkt kassaflöde.

Koncernens eget kapital vid utgången av första kvartalet 2024 uppgick till 514,3 (470,0) Mkr, och soliditeten till 39 (37) %. Minoritetsintresse föreligger inte.

## Förlustavdrag och uppskjuten skatt

De ackumulerade skattemässiga underskotten uppgick vid utgången av 2023 till 62,1 (117,2) Mkr, varav koncernen aktiverat 12,8 (24,1) Mkr i uppskjuten skattefordran. Vid utgången av perioden var de ackumulerade skattemässiga underskotten 49,4 (106,3) Mkr, varav 10,2 (21,9) Mkr är aktiverat i uppskjuten skattefordran.

De nya reglerna i IAS12 rörande redovisning av uppskjuten skatt ska tillämpas för räkenskapsår som börjar 1 januari 2023 eller senare. De tillämpas retroaktivt, vilket innebär att jämförelseåret för den uppskjutna skatteskulden och den uppskjutna skattefordran räknas om och effekten från tidigare period ska redovisas som en justeringspost i jämförelseårets ingående balans för balanserade vinstmedel. Den uppskjutna skatteskulden och den uppskjutna skattefordran nettoredovisas i balansräkningen.

## Personal

Medelantalet anställda i koncernen uppgick under första kvartalet 2024 till 239 (227). Därutöver har koncernen haft ca 10 (10) konsulter inhyrda för arbete i Belgrad.

## Aktien

Bredband2 har cirka 9 200 aktieägare. Aktien är noterad på Nasdaq First North Growth Market. Aktiens slutkurs den 28 mars 2024 var 1,766 (1,216) kr, motsvarande ett totalt marknadsvärde om cirka 1 690 (1 164) Mkr. Certified Adviser är Redeye AB.

Antalet aktier uppgick under första kvartalet 2024

(i genomsnitt och vid årets slut) till 957 095 167 (957 095 167) st. Registrerat aktiekapital vid utgången av första kvartalet 2024 är 23 927 379 kronor, samma belopp som under hela 2023. Inga instrument finns som kan orsaka utspädning.

Största aktieägare 31 mars 2024	Antal aktier	Andel kapital/ röster %
Anders Lövgren (inkl bolag)	129 000 000	13,48%
Alcur Select/Grow	115 671 384	12,09%
Odin Small Cap	80 000 000	8,36%
Mark Hauschildt (inkl bolag)	72 755 985	7,60%
Försäkringsbolaget Avanza Pension	36 655 676	3,83%
Ulf Östberg (inkl. försäkring)	21 715 384	2,27%
Futur Pension	21 561 700	2,25%
SEB Nanocap	18 495 004	1,93%
Nordnet Pensionsförsäkring AB	17 529 084	1,83%
State Street Bank & Trust, Boston	16 459 299	1,72%
Daniel Krook (inkl. försäkring)	15 000 000	1,57%
Pelagus Konsult AB	13 000 000	1,36%
Protector Forsikring ASA	12 613 968	1,32%
Rolf Johansson (inkl bolag)	12 000 000	1,25%
Övriga	374 637 683	39,14%
	<b>957 095 167</b>	<b>100,00%</b>

## Moderbolaget

Bredband2 i Skandinavien AB (publ) bedriver verksamhet i form av koncernledning.

Nettoomsättningen, som utgörs av fakturering till dotterbolag, uppgick till 3,8 (3,8) Mkr.

Resultat efter skatt uppgick till 1,5 (-0,3) Mkr.

Moderbolaget har i mars 2024 genomfört en aktieutdelning för 2023 om 47,9 (76,6) Mkr, resterande aktieutdelning 0,04 kr genomförs i september.

Nettoinvesteringarna uppgick till 0 (0) Mkr.

Moderbolagets likvida medel uppgick vid utgången

av perioden till 0 (0) Mkr.

Eget kapital uppgick vid samma tid till 250,6 (294,6) Mkr varav fritt eget kapital till 226,7 (270,7) Mkr. Moderbolagets resultat- och balansräkning i sammandrag redovisas på sidorna 17-18.

## Riskfaktorer

Riskfaktorerna i Bredband2:s verksamhet såsom finansiella risker, beroende av nätägare och underleverantörer, tekniska, politiska och legala risker med mera, finns redogjort för i årsredovisningen för 2023 (sidan 50 ff).

## Pågående tvister

Skattemyndigheten i Portugal har framställt krav på återbetalning av lämnat statsstöd för år 2013 och 2014 gentemot Alltele Lda, ett dotterbolag till A3 tidigare etablerat på Madeira. Dotterbolaget likviderades långt innan de angivna anspråken framställdes. En advokatbyrå i Portugal har lämnat råd i ärendet och styrelsen avser i enlighet med advokatbyråns förslag att för närvarande inte vidta några åtgärder i anledning av de framställda anspråken.

## Framtidsutsikter

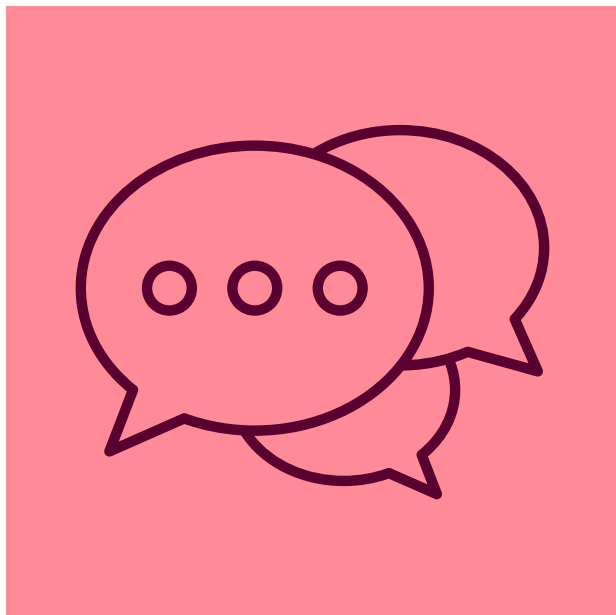
Arbetet med att integrera de kunder som tillkommit i samband med förvärvet av Stockholms Stadsnät är genomfört den 30 april 2024.

Integrationen gick över förväntan på tre månader. Den förvärvade verksamheten har en positiv resultatpåverkan från och med tillträdet den 1 februari 2024.

Ett intensivt arbete pågår med att utveckla och expandera privat- och företagssidan i Bredband2.

För närvarande ligger bolagets starkaste fokus på att vidareutveckla företagsförsäljningen. Trots att den under senare år ökat nästan lika starkt som privatsidan finns det en klar utvecklingspotential inom företagsförsäljningen. Bredband2 räknar med att tydligt förbättra förutsättningarna inte bara att försäkra sig om bolagets proportionella andel av den ökande fiberanvändningen i näringslivet, en ökning som bedöms fortsätta under lång tid framöver och som kan ha förstärkts under det senaste året, utan även att erövra en större andel av marknaden på företagssidan. Det ska ske genom att bolaget anpassar affärsmodellen som tillämpas gentemot små och medelstora företag efter det koncept som under många år utgjort grunden för den framgångsrika privatförsäljningen. Men också genom att Bredband2 satsar ytterligare i säkerhetssegmentet gentemot företagen.

En tydlig tendens i marknaden är att främst företagskunderna i ökad utsträckning är medvetna om vikten av att ha en säker IT-miljö och Bredband2 är en naturlig leverantör av säkerhetstjänster som ett tillägg till fibertjänsterna. Målsättningen är att se en ökad tillväxt på företagssidan. Även de pågående



investeringarna i infrastrukturen, breddningen av produktportföljen och utvecklingen av modernare system ger en långsiktig fördel gentemot konkurrenterna.

Den viktigaste planeringen för framtiden handlar om ökad tillväxt, fortsatt fokus på kostnadssidan och därigenom förbättrade marginaler. Utvecklingsarbete kommer att fortsätta med oförminskad intensitet.

Sammanfattningsvis arbetar Bredband2 minst lika intensivt nu som tidigare med att utveckla verksamheten för att möta framtidens utmaningar.

### Revisorns granskning

Delårsrapporten har ej varit föremål för revisorns granskning.

### Redovisningsprinciper

Koncernredovisningen har upprättats i enlighet med Årsredovisningslagen, RFR 1 Kompletterande redovisningsregler för koncerner, samt International Financial Reporting Standards (IFRS) och tolkningar från IFRS Interpretations Committee (IFRS IC) sådana de antagits av EU. Denna bokslutskommuniké är upprättad enligt IAS 34 Delårsrapportering samt Årsredovisningslagen.

Moderbolagets redovisning är upprättad enligt Årsredovisningslagen och Rådet för finansiell rapporteringsrekommendation RFR 2 Redovisning för juridiska personer. Bokslutskommunikén för moderbolaget är upprättad enligt Årsredovisningslagen.

Bokslutskommunikén är upprättad enligt de regler som gäller enligt Nasdaq First North Growth Market – Rulebook.

### Kommande ekonomisk information

- Delårsrapport jan - jun: 8 aug 2024
- Delårsrapport jan - sep: 6 nov 2024
- Bokslutskommuniké för 2024: 6 feb 2025

### Övrig information

Ekonomiska rapporter och lämnade pressmeddelanden finns tillgängliga från och med publiceringstillfället på Bredband2:s webbplats [www.bredband2.com](http://www.bredband2.com) under flikarna Investor relations och Rapporter. Information lämnades för offentliggörande den 6 maj 2024.

### Kontaktperson

Daniel Krook, VD och ledamot, 070 699 56 60

Stockholm den 6 maj 2024  
Bredband2 i Skandinavien AB (publ)

På styrelsens uppdrag:

Daniel Krook, VD och ledamot



## Koncernens resultaträkning i sammandrag

Belopp i tkr	2024 jan-mar	2023 jan-mar	2023/2024 apr-mar	2023 jan-dec
Nettoomsättning	414 799	383 114	1 611 410	1 579 725
<b>Rörelsens kostnader</b>				
Direkta kostnader för nät	-273 923	-253 429	-1 058 412	-1 037 918
Övriga externa kostnader	-32 082	-32 874	-134 563	-135 354
Personalkostnader	-38 320	-36 401	-145 575	-143 656
Avskrivningar av materiella och immateriella anläggningstillgångar	-35 457	-35 394	-142 847	-142 784
<b>Rörelseresultat (EBIT)</b>	<b>35 016</b>	<b>25 016</b>	<b>130 013</b>	<b>120 013</b>
Finansiella poster	-2 718	-2 740	-11 647	-11 669
<b>Resultat före skatt (EBT)</b>	<b>32 298</b>	<b>22 276</b>	<b>118 366</b>	<b>108 344</b>
Skatt	-7 618	-4 487	-26 161	-23 030
<b>Periodens resultat</b>	<b>24 680</b>	<b>17 789</b>	<b>92 205</b>	<b>85 314</b>
<b>Resultat per aktie</b>				
Genomsnittligt antal aktier under perioden (tusen st)	957 095	957 095	957 095	957 095
Resultat per aktie (kr)	0,026	0,019	0,096	0,089

Inga instrument finns som kan orsaka utspädning.

## Koncernens balansräkning i sammandrag

Belopp i tkr	2024-03-31	2023-03-31	2023-12-31
<b>Tillgångar:</b>			
Immateriella anläggningstillgångar	774 740	751 834	723 446
Materiella anläggningstillgångar	57 937	45 178	52 569
Nyttjanderättstillgångar	287 389	290 010	259 620
Uppskjuten skattefordran	10 177	21 907	12 783
Övriga långfristiga fordringar	6	7	6
<b>Omsättningstillgångar</b>			
Kundfordringar	59 683	67 878	65 464
Varulager	2 385	4 550	3 606
Övriga fordringar	2 161	3 586	732
Förutbetalda kostnader och upplupna intäkter	36 318	15 991	15 119
<b>Summa omsättningstillgångar exkl. likvida medel</b>	<b>100 547</b>	<b>92 006</b>	<b>84 921</b>
Likvida medel	102 840	61 382	160 615
<b>Summa tillgångar</b>	<b>1 333 636</b>	<b>1 262 324</b>	<b>1 293 960</b>
<b>Skulder och eget kapital:</b>			
Eget kapital hänförligt till moderbolagets aktieägare	514 311	469 961	537 486
<b>Långfristiga skulder och avsättningar:</b>			
Uppskjuten skatteskuld	23 619	19 472	22 364
Räntebärande	26 875	31 667	5 000
Långfristig del leasingavtal	169 397	212 302	152 806
<b>Kortfristiga skulder och avsättningar:</b>			
Räntebärande	26 458	21 667	26 667
Leverantörsskulder	132 965	144 272	137 707
Förskott från kunder	188 761	175 944	178 340
Övriga skulder	20 987	16 108	20 780
Upplupna kostnader	121 246	98 880	117 288
Kortfristig del leasingavtal	109 017	72 051	95 523
<b>Summa skulder och eget kapital</b>	<b>1 333 636</b>	<b>1 262 324</b>	<b>1 293 960</b>

## Koncernens förändring av eget kapital

Belopp i tkr	2024 jan-mar	2023 jan-mar	2023 jan-dec
Eget kapital vid periodens ingång	537 486	528 740	528 740
Lämnad aktieutdelning	-47 855	-76 568	-76 568
Periodens totalresultat	24 680	17 789	85 314
Eget kapital vid periodens utgång	514 311	469 961	537 486

## Koncernens kassaflödesanalys i sammandrag

Belopp i tkr	2024 jan-mar	2023 jan-mar	2023 jan-dec
Kassaflöde från den löpande verksamheten före förändring av rörelsekapital	61 447	53 805	233 559
Förändring av rörelsekapital	-8 282	-4 484	18 122
<b>Kassaflöde från den löpande verksamheten</b>	<b>53 165</b>	<b>49 321</b>	<b>251 681</b>
<b>Kassaflöde från investeringsverksamheten:</b>			
Förvärv av immateriella anläggningstillgångar	-1 573	276	122
Förvärv av anläggningstillgångar	-10 165	-7 294	-28 071
Minskning kortfristiga finansiella placeringar			
Investeringar i dotterbolag	-51 674		
<b>Kassaflöde från finansieringsverksamheten:</b>			
Förändring av skulder till kreditinstitut	32 500		
Lämnad aktieutdelning	-47 855	-76 568	-76 568
Amotering lån	-10 833	0	-21 666
Amortering leasingsskuld	-21 339	-21 247	-86 776
<b>Periodens kassaflöde</b>	<b>-57 774</b>	<b>-55 512</b>	<b>43 722</b>
Likvida medel vid periodens början	160 615	116 893	116 893
Likvida medel vid periodens slut	102 840	61 382	160 615



## Övriga nyckeltal

Belopp i tkr	2024 jan-mar	2023 jan-mar	2023 jan-dec
Nettoomsättning	414 799	383 114	1 579 725
Bruttovinstmarginal; vinst efter direkta kostnader för nät	34%	34%	34%
Medeltalet anställda under period	239	227	225
Balansomslutning vid periodens slut	1 333 636	1 262 324	1 293 960
Räntebärande bankkulder vid periodens slut	53 333	53 333	31 667
Likvida medel vid periodens slut	102 840	61 382	160 615
Soliditet vid periodens slut	39%	37%	42%
Antalet aktier vid periodens slut	957 095 167	957 095 167	957 095 167
Eget kapital per aktie, periodens slut (kr)	0,537	0,491	0,562
Aktiens kvotvärden (kr)	0,025	0,025	0,025

## Moderbolaget resultaträkning i sammandrag

Belopp i tkr	2024 jan-mar	2023 jan-mar	2023 jan-dec
Nettoomsättning	3 791	3 822	15 932
<b>Rörelsens kostnader:</b>			
Direkta kostnader	-7	0	-41
Övriga externa kostnader	-145	-321	-1 835
Personalkostnader	-3 639	-3 502	-14 057
Avskrivningar av materiella och immateriella anläggningstillgångar	-5	-14	-38
<b>Rörelseresultat (EBIT)</b>	<b>-5</b>	<b>-14</b>	<b>-39</b>
<b>Finansiella poster:</b>			
Ränta	1 488	-256	4 200
Bokslutsdisposition			-1 294
<b>Resultat före skatt (EBT)</b>	<b>1 483</b>	<b>-270</b>	<b>2 868</b>
Skatt			-800
<b>Resultat</b>	<b>1 483</b>	<b>-270</b>	<b>2 068</b>

## Moderbolaget balansräkning i sammandrag

Belopp i tkr	2024-03-31	2023-03-31	2023-12-31
<b>Tillgångar</b>			
Immateriella anläggningstillgångar	3	31	8
Materiella anläggningstillgångar	38	38	38
Andelar i koncernföretag	706 505	706 505	706 505
Omsättningstillgångar exkl. likvida medel	4 587	99 628	4 251
Likvida medel	0	0	0
<b>Summa tillgångar</b>	<b>711 133</b>	<b>806 202</b>	<b>710 801</b>
<b>Skulder och eget kapital</b>			
Eget kapital	250 600	294 634	296 972
Obeskattade reserver	1 294		1 294
<b>Långfristiga skulder</b>			
Räntebärande	99 152	76 921	51 891
<b>Kortfristiga skulder</b>			
Räntebärande	26 458	21 667	26 667
Icke räntebärande	333 628	412 980	333 978
<b>Summa skulder och eget kapital</b>	<b>711 133</b>	<b>806 202</b>	<b>710 801</b>

# Definitioner

**Räntabilitet på genomsnittligt sysselsatt kapital**

Rörelseresultat plus finansiella intäkter i procent av genomsnittligt sysselsatt kapital.

**Sysselsatt kapital**

Balansomslutning minskad med icke räntebärande skulder inklusive uppskjuten skatt.

**Räntabilitet på genomsnittligt eget kapital**

Årets resultat i procent av genomsnittligt eget kapital.

**Eget kapital**

Eget kapital vid årets slut. Genomsnittligt eget kapital har beräknats som ingående plus utgående eget kapital dividerat med två.

**Eget kapital per aktie**

Utgående eget kapital dividerat med antal aktier på balansdagen.

**Soliditet**

Utgående eget kapital i procent av balansomslutning.

**Skuldsättningsgrad**

Utgående räntebärande skulder dividerade med utgående eget kapital.

**Räntetäckningsgrad**

Resultat efter finansiella poster plus finansiella kostnader dividerat med finansiella kostnader.

**Genomsnittligt antal anställda**

Beräknat som genomsnittligt antal heltidstjänster i koncernen.

**Rörelseresultat (EBIT)**

Resultat före finansiella poster och skatt.

**Resultat per aktie**

Årets resultat dividerat med genomsnittligt antal aktier.

**Organisk tillväxt**

Omsättningsökning som inte tillkommit via förvärvad verksamhet.

**Uppskjuten skattefordran**

Värdet av ackumulerade förlustavdrag fastställda i senaste taxeringen, minskat med årets beräknade förändringar av förlustavdragen.

**Förskott från kunder**

Inbetalningar från förskottsfakturering (oftast månads- eller kvartalsvis) som härrör till period efter balansdagen.

**Rörelsekapital**

Kortfristiga fordringar minus kortfristiga ej räntebärande skulder.

**Resultat före av- och nedskrivningar**

Resultat efter finansnetto plus av- och nedskrivningar. Redovisas i Kassaflödesanalysen som kassaflöde från den löpande verksamheten före förändring av rörelsekapital mm.

# Ordlista för branschen

## 5G

5:e generationens mobilnät, senaste stora utvecklingsfasen av mobila telekommunikationsstandarder (efter 4G). De första kommersiella systemen startade 2019.

## ADSL

Teknik för att leverera bredband via det publika telefonnätet.

## ARPU

Average Revenue Per Unit. Genomsnittlig intäkt per kund.

## Churn

Andel kunder som upphör att konsumera en leverantörstjänst under en specifik mätperiod.

## Hosting

Samlingsterm för tjänster där operatören tillgängliggör serverkapacitet från sina datahallar/datacenter till kunderna.

## IoT

Internet-teknik som gör att vardagsföremål som hushållsapparater, maskiner, fordon och byggnader, med inbyggd elektronik och internetuppkoppling, kan styras eller utbyta data över Internet.

## IP

Internet Protocol. Teknik som används för kommunikation över Internet.

## IP-telefoni

Kallas även VoIP, Voice over IP. Liknar vanlig telefoni med den skillnaden att teletrafiken går över bredbands- eller datanät och baseras på IP-teknik.

## IP-Centrex

Virtuell telefonväxel med telefoni via en Internetanslutning.

## ISDN

Integrated Services Digital Network. Standard för digital telefoni/datakommunikation.

## ISP

Internet Service Provider. Leverantör av Internetkapacitet.

## Molntjänster

Tekniken där skalbara resurser, exempelvis lagring och funktioner, tillhandahålls som tjänster via Internet.

## Migrera

Flytta kunden till en annan leverantör eller plattform.

## Mbps

Megabit per sekund. Hastighetsmått på dataöverföring.

## OPEX per kund

Operational Expenditures. Alla kostnader förutom direkta och anskaffningskostnader samt avskrivningar delat med antal kunder, ett mått på hur effektivt verksamheten bedrivs.

## Peering

Internetoperatörer som, under vissa förutsättningar, byter Internettrafik med varandra utan att ta betalt av varandra. Utbytet sker oftast i anslutning till en större Internetknutpunkt.

## PTS

Post- och Telestyrelsen. Är den myndighet som bevakar telekommunikation, IT, radio och post i Sverige.

## PSTN

Public Switched Telephone Network. Ett världsomspännande nätverk bestående av kretskopplade telefonväxlar och förbindelser som levererar traditionella telefonitjänster till allmänheten, s.k. plain old telephone service (POTS) samt ISDN.

## Rack

En förkortning av datarack eller serverrack, vilket är en ram för montering av elektronisk apparatur.

## Redundant

Ett system med krav på hög tillgänglighet kan behöva utformas med redundans, vilket innebär att vitala delar finns i två exemplar som under normal drift kan dela arbetet mellan sig, men där den ena vid behov kan ta över arbetet.

**RGU**

Totalt antal levererade och fakturerbara tjänster, antal aktiva fasta telefonikunder, antal konsumerande mobilabonnemang, antal konsumerande IP-linjer, antal bredbandsabonnemang och antal övriga tjänster.

**Serverhosting**

Colocation. Ett företag placerar sin egenägda server fysiskt på annan plats i syfte att få service, backup, teknisk administration etc.

**SIP-trunk**

Uppkoppling av växel till det fasta nätet via en SIP-trunk som fungerar som en brygga mellan ISDN-växel och IP-nätet.

**SLA**

Service Level Agreement. Avtal som anger graden av tjänster i drift och underhåll.

**Streaming**

Strömmande media. Uppspelning av ljud- och videofiler på dator/mobiltelefon samtidigt som de överförs över Internet.

**Telemarketing**

TM. Försäljning via telefon.

**Terminera**

Överlämna ett samtal till den operatör som har samtalsmottagaren ansluten i sitt nät.

Bredband2 i Skandinavien AB (publ)  
org.nr 556346-9062

**Huvudkontor:**

Peter Myndes Backe 16, 118 46 Stockholm (Besöks- och postadress)

**Telefon:** 0771 – 51 85 00

**E-mail:** [info@bredband2.se](mailto:info@bredband2.se)

[www.bredband2.com](http://www.bredband2.com)