

# Årsredovisning

2022

Bredband2



# Innehåll

Kalender .....	4
Bredband2 i korthet .....	5
2022 i korthet .....	6
Utblick 2023 .....	7
VD har ordet .....	9
Detta är Bredband2 .....	10
Bredband2:s affär .....	13
Bredband2:s organisation under år 2022 .....	20
Aktien .....	21
Ett axplock av våra kunder .....	23
Förvaltningsberättelse .....	24
Not 1. Redovisningsprinciper .....	39
Not 2. Risker .....	49
Övriga noter .....	52
Revisionsberättelse .....	70
Årsstämma .....	74
Styrelsen .....	76
Ordlista för branschen .....	78
Definitioner .....	80

Den reviderade årsredovisningen och koncernredovisningen omfattar sidorna 24-69.

# Kalender

Denna årsredovisning för verksamhetsåret 2022 publiceras på Bredband2:s hemsida den 28 februari 2023.

Årsstämma för Bredband2 i Skandinavien AB (publ) äger rum tisdagen den 21 mars 2023 kl. 14.00. Se vidare information på sidan 74.

## Kommande ekonomisk information

- ▶ Delårsrapport för tre månader: 9 maj 2023
- ▶ Delårsrapport för sex månader: 9 augusti 2023
- ▶ Delårsrapport för nio månader: 9 november 2023
- ▶ Bokslutskommuniké för 2023: 7 februari 2024

Rapporter, årsredovisningar och pressreleaser kan laddas ned från [www.bredband2.com](http://www.bredband2.com)

# Bredband2 i korthet

”En smidig och trygg digital vardag för alla”

Bredband2 är en etablerad leverantör av data- och telekommunikation samt säkerhetslösningar som vänder sig till både företag och privatpersoner. Som Sveriges tredje största fiberleverantör ser vi till att en halv miljon kunder kan ta del av internets möjligheter på ett tryggt och smidigt sätt.

För oss handlar relationen till våra kunder om så mycket mer än att leverera stabila tjänster. Genom att ge tillgång till det som våra kunder behöver mest skapar vi möjligheter för dem att kommunicera, jobba, lära och underhålla sig på ett säkert sätt. Och det är en självklarhet för oss.

Bredband2 i Skandinavien AB (publ) grundades 1989 och har cirka 9 000 aktieägare med notering på Nasdaq First North Growth Market.

# 2022 i korthet

Bredband2 redovisar en nettoomsättning på 1 531 (1 512) Mkr för 2022. Resultatet EBITDA uppgår till 241 (220) Mkr. Styrelsen föreslår att årsstämman beslutar om oförändrad utdelning om 0,08 (0,08) kr.

- ▶ Nettoomsättningen uppgick till 1 531,4 (1 511,9) Mkr.
- ▶ Resultatet före avskrivningar (EBITDA) uppgick till 241,3 (219,5) Mkr.
- ▶ Rörelseresultatet (EBIT) uppgick till 94,8 (93,9) Mkr.
- ▶ Resultatet före skatt uppgick till 84,4 (84,7) Mkr.
- ▶ Resultatet efter skatt uppgick till 72,9 (81,2) Mkr.
- ▶ Resultatet per aktie var 0,076 (0,085) kr.
- ▶ Bredband2 fick mycket goda resultat i Svenskt Kvalitetsindex (SKI) stora undersökning kring kundnöjdhet och placerade sig i toppskiktet.
- ▶ Kassaflödet från den löpande verksamheten är fortsatt starkt. Kassen vid utgången av året uppgick till 116,9 Mkr. Koncernen har 53,3 Mkr i räntebärande förvärvslån.
- ▶ Antalet bredbandskunder via fiber var ca 458 500 (435 500) vid utgången av året.
- ▶ Bredband2:s företagsaffär har förstärkts med fler säljare mot små och medelstora företag.

## Händelser efter årets utgång

- ▶ Styrelsen föreslår att årsstämman beslutar om oförändrad utdelning om 0,08 (0,08) kr per aktie, motsvarande totalt 76,6 (76,6) Mkr.

# Utblick 2023

Räkenskapsåret 2023 kommer att präglas av arbetet med att stärka varumärket och öka takten i den organiska tillväxten.

Fokus kommer att ligga på att förbättra kundens upplevelse, främst i digitala media, av Bredband2 som partner och leverantör och på att öka effektiviteten i all hantering.

- ▶ Satsningen på företagssidan fortsätter under 2023 med fler säljare och fortsatt fokus på säkerhetstjänster och paketerade lösningar till små och medelstora bolag.
- ▶ Samarbetet med Cisco intensifieras med fokus på enklare paketering av erbjudna tjänster med fler tilläggstjänster inriktade mot säkerhet.
- ▶ Fortsatt intern vidareutveckling av affärssystemet BOSS, nu med ökat fokus på den digitala kundkontakten.
- ▶ Fortsatt satsning på HR, vars uppdrag är att stärka Bredband2:s kultur och knyta varumärket närmre medarbetarna för att säkerställa att alla anställda alltid drivs av att vilja leverera marknadens bästa kundupplevelse.
- ▶ Utveckla varumärkes- och marknadsaktiviteterna i syfte att stärka den långsiktiga tillväxttakten.



”Vi har lyckats slå samman våra tidigare fyra varumärken och visat att Bredband2 står starkt som ett eget varumärke”



# VD har ordet

Vi går in i det nya året väl förberedda med ambitionen att 2023 ska bli ett starkt år omsättnings- och resultatmässigt. Arbetet med förbättrade marginaler har påbörjats och vi har skapat bra förutsättningar för att vi ska kunna se effekterna av detta kvartal för kvartal framåt. Mycket av arbetet 2022 har handlat om att bli ETT bolag med ETT starkt varumärke på marknaden efter A3-förvärvet. Vi har lyckats slå samman våra tidigare fyra varumärken och visat att Bredband2 står starkt som ett eget varumärke.

Nu går vi in i nästa fas med ökat fokus på lönsamheten. Det är samtidigt viktigt att ha en stark organisk tillväxt och vi ser att både privat- och företagssidan har goda förutsättningar att växa under de kommande åren. I ett längre perspektiv är vi fortsatt intresserade av förvärv och vi kommer löpande att titta på olika möjligheter inom alla relevanta affärssegment.

Arbetet med att förbättra marginalerna kommer troligen att kortsiktigt påverka kundintaget för privata fibertjänster negativt under våren, men vi räknar med att det är en tillfällig utveckling. Vi har en lång historik av stark organisk tillväxt och vårt fokus kommer att ligga på att öka intaget av fiberkunder och framför allt att öka försäljningen av tilläggstjänster. Företagsförsäljningen har goda förutsättningar att bidra mer och mer positivt till tillväxten efterhand som avdelningen utökas med fler säljare och ökad marknadsföring.

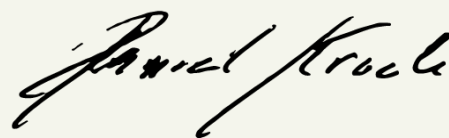
Företagsförsäljningen har genomgått en större förändring där vi i än högre grad centraliserat organisationen för att samla så mycket bra kompetens som möjligt på ett ställe. Det tar tid att strukturera om en säljorganisation med många nyrekryterade säljare som behöver tid att komma igång med aktiviteterna för att nå marknaden och öka sin försäljning. Det är tydligt att denna förändring är helt rätt och vi ser en positiv utveckling med fler säljare med högre kompetens och en förbättrad dialog med kunderna. Vi kommer fortsätta att rekrytera säljare under 2023 med målet att avdelningen blir komplett under året. De tre primära tjänsteområdena är fibertjänster, telefonitjänster och säkerhet. Idag är vi tredje störst på marknaden för fibertjänster, som är vår största affär. Telefoni är ett segment där vi ser stor potential och med förvärvet av A3 har vi etablerat en bra utgångspunkt för att nå framgång där. För säkerhetstjänster finns det en naturlig position för oss på marknaden inom både privat- och företagssidan.

Satsningen på att stärka varumärkeskänndomen kommer att fortsätta och vi kan redan se tydliga effekter av det. Samarbetet mellan sälj- och marknadsavdelningarna har intensifierats, vilket är ett avgörande samspel för att lyckas på marknaden. Marknadsavdelningen tar ett ökat ansvar för att nå potentiella kunder så att säljorganisationen kan fokusera mer på försäljning och kundvård.

Vi kommer fortsätta att satsa på en hög servicenivå och det är stimulerande att Svenskt Kvalitetsindex (SKI) stora undersökning kring kundnöjdhet visar att vi lyckats med det. Att vi har nått så bra resultat så kort tid efter det omfattande förändringsarbetet i samband med förvärvet av A3 och varumärkesbytet till Bredband2, vilket påverkat många kunder, känns starkt.

BOSS är och kommer att vara vårt viktigaste system för verksamheten. BOSS ger oss goda förutsättningar att nå en tydligt ökad effektivitet och högre kvalitet i alla gemensamma processer. Vi strävar efter att automatisera alla flöden och att digitalisera alla moment i kunddialogen, vilket även har en positiv inverkan på kundens upplevelse av oss och våra tjänster.

Allt detta, tillsammans med vår finansiella ställning med starka kassaflöden under fortsatt lönsam tillväxt, ger oss goda förutsättningar att hålla ett högt tempo framöver samtidigt som vi kan bibehålla den höga kvaliteten i arbetet. Jag ser fram emot ett nytt spännande år och en framgångsrik framtid och är helt övertygad om att vi kommer att lyckas med våra satsningar.



Daniel Krook, VD

# Detta är Bredband2

Bredband2 är en etablerad leverantör av datakommunikation och säkerhetslösningar. Med ett av Sveriges största nät levererar vi stabil fiberuppkoppling till en halv miljon kunder i hela landet. Vi erbjuder pålitliga och snabba tjänster till både företag och privatpersoner, med ett engagemang som särskiljer oss från andra aktörer på marknaden.

Bredband2 fokuserar på framtidens teknologi, optisk fiber. Strategin är att ha ett eget nationellt nät där vi äger och kontrollerar den aktiva delen av infrastrukturen, men vi äger inte den passiva delen. Detta ger oss en ökad flexibilitet och lägre risk. Kontrollen över den aktiva delen gör att vi har samma driftförutsättningar och säkerhet i nätet som om vi även ägt den passiva delen.

Vi drar fördelar av att tillgängligheten inom fibernäten ökar i rask takt genom att både privata nationella aktörer och merparten av de offentligägda regionala stadsnäten har valt en öppen affärsmodell. Detta innebär att de släpper in tjänsteleverantörer som Bredband2 på konkurrensneutrala villkor i sina fibernät.

## Vision

En smidig och trygg digital vardag för alla.

## Vår filosofi

Fiber är infrastruktur som knyter människor samman. Vi förser därför våra kunder inte bara med snabb teknik och relevanta tjänster.

Vi levererar möjligheter till människor och företag, möjligheter att kommunicera med och förstå omvärlden, möjligheter att underhålla sig själv och andra, att skaffa sig ny kunskap, utbilda sig, göra affärer och bidra till ett samhälle som fungerar bättre och är enklare att leva i.

## Affärsidé

Bredband2 levererar pålitliga och kraftfulla kommunikationstjänster tryggt till konsumenter och företag i Skandinavien. Vi är en utmanare i branschen med hög kvalitet och kompetenta medarbetare.

Vi ökar vårt fokus på företagssegmentet. Vi har ett komplett och skalbart erbjudande av internettjänster, telefoni, växelösningar, datacenter och andra avancerade tjänster med fokus på kvalitet och

säkerhet för alla företag. Till privatsegmentet levererar vi bland annat bredband, telefoni, mobilt bredband och TV via öppna stadsnät, allmännyttiga hyresfastigheter och bostadsrättsföreningar.

## Mål

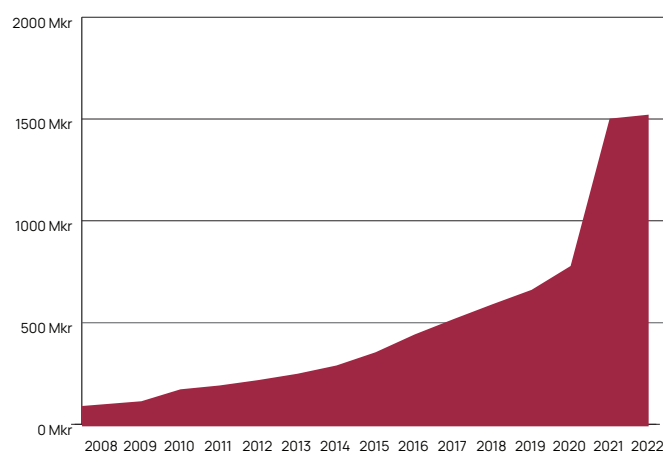
Med bibehållet positivt resultat strävar vi efter att öka tillväxttakten och höja kvaliteten i våra tjänster och kontakter med kunden för att nå en uthållig lönsamhet på allt högre nivå.

Vårt mål är att stärka positionen som den ledande leverantören av bredbandstjänster via fibernät på den svenska marknaden. Idag erbjuder vi tjänster i samtliga svenska nät av någon storlek och med öppen affärsmodell och kommer att etablera verksamhet på de orter där det kan ske med lönsamhet i takt med att fler stadsnät och fastighetsnät inför en öppen affärsmodell.

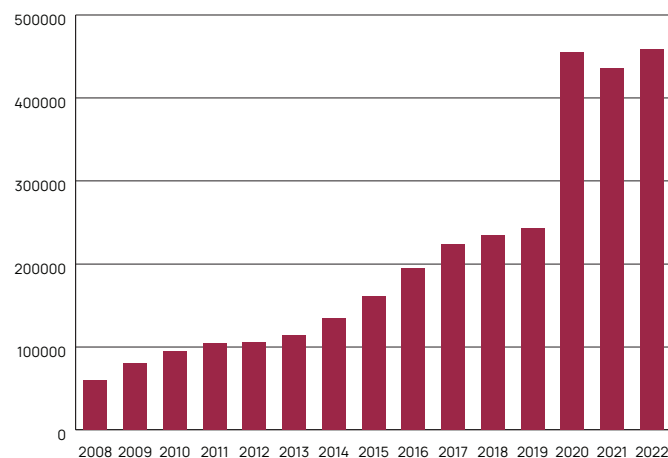
# Koncernen

Nyckeltal	Helår 2022	Helår 2021
Omsättning (Mkr)	1 531,4	1 511,9
Resultat före av- och nedskrivningar (Mkr)	241,3	219,5
Rörelseresultat (Mkr)	94,8	93,9
Resultat efter skatt (Mkr)	72,9	81,2
Resultat per aktie (kr)	0,076	0,085
Kassaflöde före förändring av rörelsekapital (Mkr)	228,2	201,5
Medelantalet anställda	215	223
Antal kunder vid årets slut	458 500	435 500
Omsättningsökning i %	1,3%	91,9%

## Omsättning (Mkr)



## Kundutveckling (st)





# Bredband2:s affär

## Intäktsfördelning

Intäktsfördelning	Helår 2022	Helår 2021	Okt-Dec 2022	Okt-Dec 2021
Intäkter	1 531,4	1 511,9	382,8	375,9
Fördelas				
Privatmarkand	77,3%	75,6%	76,6%	74,9%
Företagsmarknad	22,7%	24,4%	23,4%	25,1%

Fundamentet i moderna kommunikationstjänster är anslutning via optisk fiber. Bredband2 har under lång tid varit aktiv i det pågående teknikskiftet och skaffat sig nödvändig spetskompetens inom fiber. Rapporter från Bredbandskollen visar att Bredband2:s kunder har tillgång till ett av Sveriges snabbaste fibernät. Bredband2 var den första i Sverige att leverera en snitthastighet över 100 Mbit/s i fibernät (medelvärde av 365 000 mätningar via Bredbandskollen). Bredband2 levererade enligt rapporterna en genomsnittlig kapacitet på 108 Mbit/s för att ta emot data i fibernätet och hade den högsta snitthastigheten för att skicka data. Bredband2 har också haft de snabbaste svarstiderna i nätet under alla år då mätningarna sammanställts. Avgörande för utfallet är den höga kvaliteten i Bredband2:s infrastruktur. Bredband2 har ett tekniskt fokus på att förhindra driftstörningar, bland annat genom ett renodlat Cisco-nät som är byggt i en redundant ringstruktur. Efterhand kommer Cisco-nätet att omfatta även samtliga kunder som kommit in från A3. Stamnätet övervakas varje sekund, året om för att säkerställa maximal tillgänglighet och tillförlitlighet. Om en kabel kapas vid grävarbeten tar en annan kabel över internettrafiken sekundsnabbt. Investeringar har gjorts i Cisco-utrustning för stamnätet för att ytterligare förbättra effektiviteten.

Bredband2:s organisation är byggd för snabb, personlig, pålitlig och flexibel service, vilket ger gedigen kvalitet i både produktion, leverans och support. På en konkurrensintensiv marknad är behovet av att skilja sig från mängden avgörande. Att erbjuda en gedigen produktportfölj med högkvalitativa tjänster till marknadsmässiga priser är inte längre nog. Därför ska Bredband2 även vara "Nr 1 i Kundupplevelse".

För att säkerställa en god kundupplevelse genomför Bredband2 undersökningar där kunder ombeds ge omdömen och feedback kring upplevd service, så

kallade NPS-mätningar. Bredband2:s service får högt betyg. I kundundersökningarna är "snabba", "personliga" och "flexibla" vanliga omdömen.

Bredband2 fick mycket goda resultat i Svenskt Kvalitetsindex (SKI) stora undersökning kring kundnöjdhet och placerade sig i toppskiktet.

## Fokus på fiber

### Fiber fortsätter att växa

Sverige ligger i täten när det gäller tillgång till och användning av internet. Trots det går den svenska marknaden in i en mättnadsfas. Det totala antalet bredbandsuppkopplingar väntas framöver växa endast måttligt. Antalet användare minskar i de två hittills dominerande teknikerna för bredbandsuppkoppling, via telefonnätet (ADSL) och kabel-TV-nätet. Däremot väntas de fiberbaserade uppkopplingarna fortsätta att växa mycket snabbt, enligt Post- och telestyrelsen (PTS). Det gynnar Bredband2. De främsta skälen till teknikskiftet är följande:

- Fibernäten har betydligt snabbare och stabilare förbindelser, vilket krävs för medietjänster som högupplöst TV, video-on-demand och online-spel.
- De fiberanslutna kunderna behöver inte modem som i ADSL- och TV-nät; det räcker med att ansluta datorerna via en vanlig nätverkskabel.
- Fiberanslutningar är generellt sett billigare för kunderna.

## Regeringens ambitioner

Bredbandsfrågor tar allt större plats och får allt större betydelse för administrationen på den regionala nivån. Länsstyrelsernas arbete med bredbandsfrågor har överlag utvecklats väsentligt under senare år. Regeringen fastställde en strategi i slutet av 2016 för ett helt uppkopplat Sverige år 2025. Det finns flera bredbandsstödsprojekt, en del EU-finansierade, som syftar till att påverka regelverk och att stödja utvecklingen av infrastruktur på landsbygden. Med regeringens uttalade ambitioner och stöd från PTS finns det goda förutsättningar att satsa och investera i fibernät. Stadsnäten, Telia (Skanova) och IP-Only är de viktigaste aktörerna i genomförandet av utbyggnaden.

## Fiber är basen – mobilt komplement

Efterfrågan på snabb, högkvalitativ mobil uppkoppling som ett komplement till det fasta bredbandet ökar och antalet mobila anslutningar växer snabbt. Bredband2 erbjuder därför mobil bredbandsanslutning, Mobilbredband. Statistiken från PTS visar att per halvårsskiftet 2020 använder 76 % av alla privata internetanvändare denna uppkopplingsform. Endast 9 % av samma urvalsgrupp använder uppkopplingsformen som primär internetjänst.

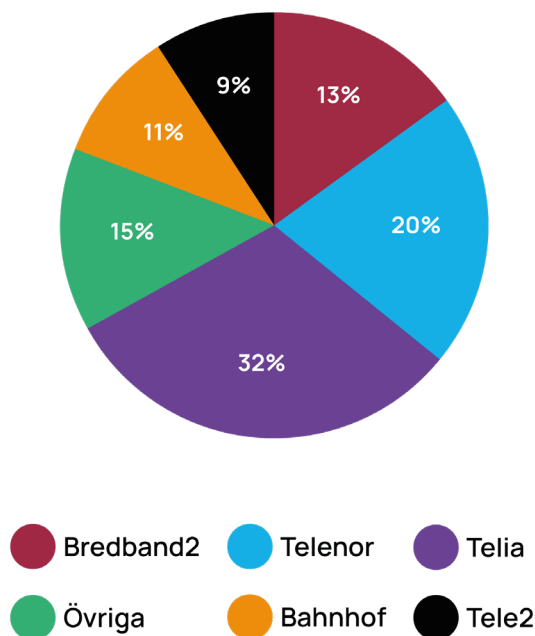
Hushåll har fler och fler enheter som behöver kopplas upp mot internet: telefoner, flera datorer, TV och annat. En mobil uppkoppling har begränsad möjlighet att försörja flera användare och tillämpningar samtidigt, framför allt om det ställs högre krav på prestanda. PTS har vid flera tillfällen påpekat bristerna med mobil uppkoppling. Att förtäta näten för radiobaserad trafik med fler celler (sändarmaster) är både kostsamt och kräver tillstånd för varje etablering, en process som tar tid och ofta möter motstånd. Därutöver innebär radiobaserad trafik att det frekvensområde som tilldelats bara tillåter en viss informationsmängd i varje enskilt ögonblick.

5G-tekniken utvecklas och introduceras nu i långsam takt, och den utgör snarare en intressant möjlighet för Bredband2 än ett hot mot fibertekniken framöver. Utbyggnaden av 5G kommer att pågå under många år och bedömare menar att en nationell täckning är på plats först efter 2030. När utbyggnaden nått så långt att den är praktiskt användbar menar många bedömare att 5G kommer att vara ett komplement till fiber snarare än en konkurrent. Fredrik Tuveesson, professor i radiosystem i Lund, har sagt: "För privatpersoner är 5G ingen revolution. Vill du ha snabb mobilsurf så har du det redan i dag, det problemet löstes när 4G kom. Det här är något som operatörerna behöver för att få mer kapacitet och för att kunna avlasta sina 4G-nät." Bredband2 följer utvecklingen noga, och ser utbyggnaden av 5G som en möjlighet och en potentiell förlängd arm till det rikstäckande fibernätet.

## Privatmarknaden

Under 2022 svarade privatkunder för cirka 77 % av Bredband2:s omsättning. Till privatkunderna levererar Bredband2 en effektiv internetuppkoppling och erbjuder därutöver tilläggstjänster som routerabonnemang, säkerhetspaket, telefoni och mobilt bredband.

Genom förvärvet av A3 har mobiltelefoni tillkommit som en kompletterande tjänst till privatkunder, vilket ytterligare stärker Bredband2:s konkurrenskraft.



Marknadsposition i samtliga nät, 2022 H1. I Bredband2:s andel ingår A3.

## Öppna nät

### Bakgrunden till den öppna affärsmodellen

Bredband2:s tillväxt har främst skett i öppna stadsnät som tillämpar en öppen affärsmodell. Den fortsatta tillväxten väntas i första hand ske i dessa nät. En öppen affärsmodell är inom EU en grundläggande princip för elektronisk kommunikation. I bredbandssegmentet finns inte samma detaljreglering som för fast och mobil telefoni, men det svenska regelverket för bredband förutsätter en öppen affärsmodell om utbyggnaden sker med stöd av offentliga medel. I Sverige övervakas bredbandsaktörerna på marknaden av Post- och telestyrelsen, PTS. I myndighetens strategiska agenda är det särskilt två områden som är prioriterade och förväntas ge stora positiva effekter:

- Att skapa förutsättningar för utbyggnad av IT-infrastruktur med hög kapacitet. PTS skriver: "Den stora utmaningen på bredbandsområdet framöver handlar om att kapacitetskrävande tjänster ställer allt högre krav på näten."
- Att skapa förutsättningar för ökad konkurrens på bredbandsområdet. PTS skriver: "Marknadsutvecklingen visar att det fortfarande finns konkurrensproblem på bredbandsområdet. Vissa problem är förknippade med tillträde till det metallbaserade accessnätet. Den teknikutveckling som nu sker med en migrering från koppar- till fiberinfrastruktur kan innebära nya tillträdesproblem."

Näringsdepartementet har gett PTS i uppdrag att utreda nätmarknaden och regelverket. Breddband2 följer utvecklingen mycket noga och lanserar tjänster i alla öppna nät där det är möjligt att göra så till konkurrenskraftiga priser med lönsamhet.

### Breddband2 är en ledande aktör i öppna nät

Breddband2 är en av Sveriges största tjänsteleverantörer i öppna stadsnät. Positionen har stärkts väsentligt genom förvärvet av A3. Stadsnäten är Breddband2:s viktigaste plattform för att nå kunder. Näten ägs vanligen av kommuner, allmännyttiga bostadsföretag eller kommunala energibolag och når successivt en allt större del av landets befolkning. Breddband2:s mål är att finnas på alla orter där verksamheten kan bedrivas lönsamt och fortsätter etablera sig i de stadsnät och fastighetsnät som inför en öppen affärsmodell.

### Exklusiva nät

Många hushåll är anslutna till internet via exklusiva nät där en enda operatör levererar en internettjänst till hela fastigheten. Ofta är det fallet när Breddband2:s kund är en fastighetsägare eller en bostadsrättsförening som erbjuder hushållen en gemensam internettjänst i en gruppanslutning. Av Breddband2:s privatkunder finns 21 % i exklusiva nät.

### Företagsmarknaden

Under året svarade företagskunder för cirka 23 % av Breddband2:s omsättning. Företagstjänsterna är uppdelade i tre områden: datakommunikation, telefoni och säkerhet. Tillsammans utgör dessa en komplett kommunikationsplattform för företag.

### Datakommunikation

Datakommunikation utgör idag cirka 90 % av Breddband2:s företagsmarknad.

Breddband2 erbjuder tryggt uppkoppling via fiberoptik för

alltifrån det mindre företaget med enkelt internetbehov till den stora internationella koncernen med många olika kontor och höga krav på drift- och informations säkerhet. Företagets behov, storlek och lokala förutsättningar påverkar utformningen av leveransen. Vanliga tilläggstjänster är Redundans, Avancerad routing och VPN-tjänster som anpassas efter kundens behov och önskemål.

**Redundans** innebär att en alternativ uppkoppling tar över om den första anslutningen av något skäl fallerar. Tjänsten efterfrågas främst av företag där konstant tillgänglighet till kommunikation är kritisk. Både fasta och trådlösa förbindelser används för att säkerställa en ökad och önskad nivå av tillgänglighet för kunden. Den redundanta förbindelsen kan ha samma kapacitet som, eller lägre kapacitet än, den primära förbindelsen, det vill säga mellan 1 Mbit/s och 10 Gbit/s. Eftersom driften till större del är automatiserad och utrustningen ofta kan felsöka och reparera en eventuell skada själv, behövs sällan några fysiska ingrepp.

**Avancerad routing** ger kunden möjlighet att utifrån sina individuella behov nyttja sin internettjänst tillsammans med egenägda IP-adresser, inom ramen för grossistverksamhet och anslutning till andra operatörer. För andra syften möjliggör avancerad routing användning av andra routingprotokoll än standard (RIP, OSPF, BGP). Detta gör att även enkla tjänsteuppsättningar kan skala upp till de högst ställda funktionskraven.

Via **VPN-tjänster (Virtuella Privata Nätverk)** kan kunden centralisera sin teknik, koppla ihop servrar och använda flera applikationer samtidigt utan risk för fördröjning. Tjänsten kopplar samman alla verksamhetsorter och kontor i ett gemensamt nätverk, vilket skapar förutsättningar för att optimera och ytterligare effektivisera den egna verksamheten. Nya kontor kan enkelt läggas till i nätverket.

### Telefoni/Växeltjänster och Mobiltelefoni

Breddband2:s telefonilösningar skräddarsys efter kundens behov och efter önskad funktion. Bolagets produktportfölj innehåller en bred tjänsteflora av SIP-trunk, molnväxel, telefoni samt mobiltelefoni. Breddband2:s växellösning är helt molnbaserad. Potentiella och befintliga kunder behöver därför inte investera i dyr hårdvara eller egen telefonikompetens. Mobiltelefonitjänsten har stärkts väsentligt genom det tillskott i verksamheten som förvärvat av A3 medfört. Produktportföljen omfattar även flertalet tilläggstjänster såsom svarsservice, telefonkonferens, samtalsinspelning och omfattande statistikverktyg. Breddband2:s växellösning har också fullt stöd för alla på marknaden förekommande kontaktcenterlösningar och de flesta samarbetslösningar, inklusive MS Teams.

Detta sammantaget innebär att Bredband2 kan erbjuda en komplett lösning inom alla kundsegment och gör bolaget redo för ökande marknadsandelar

## Säkerhetstjänster

Ökad IT-säkerhet blir allt viktigare för företag idag. Dock finns det ingen enskild produkt som kan stoppa alla digitala attacker. Därför är det viktigt att kombinera flera olika skyddslager för att få ett heltäckande skydd. Bredband2 erbjuder väl utvalda säkerhetstjänster som kompletterar varandra och ger både små och stora företag ett fullgott skydd. Bland Bredband2:s säkerhetslösningar hittar vi följande tjänster:

**DDoS-skydd** skyddar företag mot överbelastningsattacker som används för att slå ut en tjänst eller webbplats. Genom att analysera trafikflödet kan det molnbaserade DDoS-skyddet identifiera avvikande trafikmönster. Den skadliga trafiken filtreras automatiskt bort så att den legitima trafiken kan passera så ostört som möjligt.

**Cisco Secure Endpoint** är antivirusprogram som upptäcker och blockerar olika typer av skadeprogram innan de hinner skada företagets datorer.

**Brandvägg** skyddar företagsnätverket mot attacker och separerar företagets lokala nätverk från internet samt stoppar angripare som försöker ansluta till eller skanna av verksamhetens datorer.

**Distansarbete.** Med hjälp av VPN-tunnlar skyddas företagets trafik mot avlyssning. På så sätt kan företagets medarbetare jobba smidigt på distans oavsett var de befinner sig - lika säkert och med åtkomst till samma filer som på jobbet.

**Umbrella DNS-skydd** blockerar automatiskt kända skadliga servrar och skyddar alla digitala enheter i företagsnätverket från nätfiskeattacker och skadeprogramsspridande sidor. Med hjälp av artificiell intelligens kan skyddet förebygga och förutspå framtida attacker från nya skadliga domäner innan de hinner skada företagets datorer.

**SD-WAN** ger företag en skalbar plattform som ökar tillgänglighet, kontaktbarhet, säkerhet och övervakning.

## Datacenter

Företag som köper IT-tjänster använder sig alltmer av molnbaserade lösningar med hyrd eller egen kapacitet i kommersiellt drivna datacenter. Bredband2 har ett eget topmodernt datacenter i Malmö. Vid behov i andra delar av landet använder Bredband2 datacenter i nära samarbete från andra aktörer på marknaden.

Det görs för närvarande i branschen stora och omfattande satsningar på nya datacenter av företag som kommer att ha enorma skalfördelar i driften av verksamheten. Det innebär bland annat att det för ett företag som Bredband2 kan vara effektivare att samarbeta med andra än att bygga ett eget center. Bredband2 undviker då också projektering och projektgenomförande, vilket innebär kortare ledtider och lägre risker.

## Effektiva system

En viktig del av Bredband2:s infrastruktur är de egenutvecklade datasystemen. CRM-systemet BOSS (Broadband Operation Support Suite) tillsammans med gedigen erfarenhet gör det enkelt att hantera en geografiskt spridd kundstruktur med skiftande behov av olika tekniska lösningar. BOSS är och kommer att vara ett viktigt verktyg och en avgörande framgångsfaktor i processen med att integrera A3:s verksamhet i Bredband2.

Gemensamt bidrar BOSS och dess ingående moduler till en enhetlig, tydlig och resurseffektiv arbetsprocess vilket ökar effektiviteten, säkerheten och enhetligheten i verksamheten. Det gör det möjligt att dra nytta av synergier och det har en positiv inverkan på kundupplevelsen. Systemen följer kunden från första säljkontakt till levererad tjänst, med löpande drift och underhåll.

En viktig framgångsfaktor i BOSS-projektet är att både applikationskunskap och förståelse för affärslogik och de krav som hela processen från försäljning till leverans och drift ställer, finns internt hos Bredband2. Det är i mycket stor utsträckning framgångsreceptet BOSS som





gör att Bredband2 ligger i framkant på marknaden, långt före konkurrenterna. Det gäller både den högkvalitativa administration systemen erbjuder och förmågan att på ett kostnadseffektivt sätt integrera alla de olika standarder som förekommer på nätverksmarknaden, men också hur systemet processtyr företagsförsäljningen mot en ökande omsättning. Det har hittills satsats och kostnadsförts cirka 50 Mkr i utvecklingen av BOSS-systemen.

## Bredband2:s infrastruktur

För att leverera tjänster använder Bredband2 olika nätoperatörer. Bredband2 har valt att i första hand samarbeta med nätoperatörer som dels äger kraftfulla fibernät anslutna till hushåll och företag, dels arbetar efter en öppen affärsmodell. Våra nätoperatörer öppnar således sina nät så att flera leverantörer kan erbjuda sina tjänster och produkter på konkurrensneutrala villkor.

Bredband2:s strategi är att inte äga egen passiv infrastruktur. Det valet skapar en ökad flexibilitet och lägre risker. I takt med att nationella aktörer uppgraderar sin infrastruktur till fiberoptik samtidigt som offentligägda regionala stadsnät i högre grad än någonsin erbjuder öppen affärsmodell, ökar tillgängligheten för tjänsteleverantörer som Bredband2 inom de existerande fibernäten. Bredband2 har valt att investera i de aktiva beståndsdelarna i fibernäten, vilket är den utrustning som skickar och tar emot de optiska signalerna. Det valet säkerställer egen hög driftkontroll.

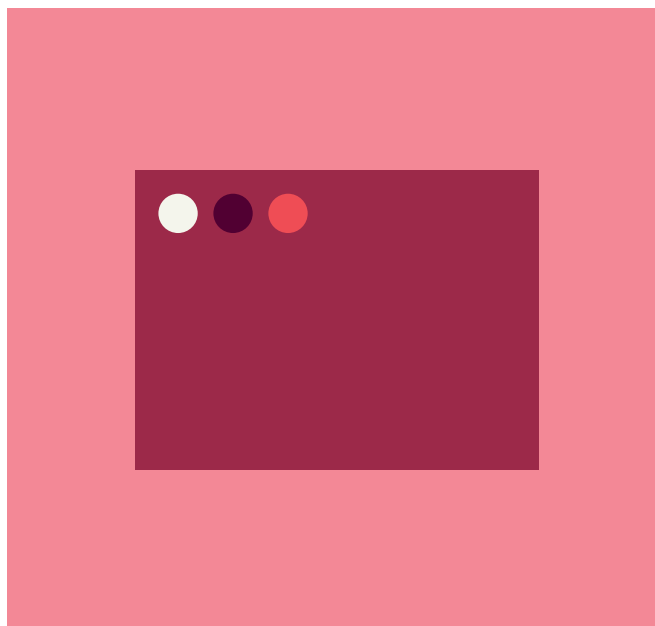
Bredband2 har valt att investera i den senaste och bästa aktiva utrustning som finns på marknaden, ett renodlat Cisco-nät. Efterhand kommer det att omfatta även samtliga kunder som kommit in från A3. Att erbjuda hög driftkontroll är helt avgörande för kvaliteten på levererade tjänster. Bredband2 arbetar även aktivt med att ständigt förbättra och utveckla redundansen för att på så vis öka säkerheten, tillgängligheten och pålitligheten i nätet.

## Regionala stadsnät – vår viktigaste plattform

Stadsnäten är hittills den viktigaste plattformen för att nå privata hushåll. Nätoperatörer ägs vanligen av kommuner och kommunala bostads- eller energibolag och når successivt en allt större del av landets befolkning.

Enligt PTS fyller stadsnäten "en allt viktigare samhällsfunktion". Skillnaderna mellan stadsnäten har varit betydande vad gäller kvalitet, servicenivå, tillgång till infrastruktur och affärsmodell. Det är skillnader som jämnas ut allt mer i takt med att nätägarna inleder samarbete på regionala nivåer.

Enligt Stadsnätförbundet pågår en mycket snabb utveckling med att koppla samman flera kommunala nät i stora strukturer. Värmland, Västerbotten och Norrbotten är några av de regioner som har bildat



gemensamma driftbolag eller andra samarbeten. Syftet med dessa är att sänka driftkostnaderna, erbjuda kunderna bättre service och ett stort, enhetligt utbud av tjänster. Det bidrar också till bättre tillgänglighet för tjänsteleverantörerna så att de lättare kan nå hushållen och företagen.

Det finns fortfarande några stadsnät som erbjuder egna tjänster, men de minskar successivt i antal enligt Stadsnätförbundet.

## Colocation i datacenter

Bredband2:s högteknologiska datacenter i Malmö, "Marinen", är ett ISPS-klassat datacenter där utvecklade skyddsrutiner finns för att förebygga terroråd. Datacentret är dessutom byggt och placerat så att det står emot EMP (elektromagnetisk puls). Anslutningarna från fibernäten löper skilda vägar in till datorhallarna och de fortsätter åtskilda även inne i anläggningarna och hela vägen fram till kundens serverskåp. På en 1 300 m<sup>2</sup> stor yta med plats för över 300 serverrack finns ett redundant UPS (Uninterruptible Power Supply) strömsystem och en kraftfull dieselgenerator. Redundant UPS säkerställer drift vid strömavbrott i det allmänna elnätet och stabiliserar strömmen under vanlig drift. Ett detekteringssystem varnar vid eventuella störningar och automatiska släckningssystem utlöses samtidigt som brandförsvaret larmas.

## Framtidsutsikter

Under hela 2021, och fortsatt under 2022, har arbetet med att ta tillvara de synergier som utgjort grunden för Bredband2:s förvärv av A3 fortsatt legat

högt på prioriteringslistan för företagsledningen. Huvuddelen av integrationsarbetet, senast vad gäller A3:s företagskunder, är genomfört vid utgången av 2022, men arbetet med att effektivisera den sammanslagna verksamheten kommer att pågå under lång tid även i fortsättningen. Ett intensivt arbete pågår med att utveckla och expandera privat- och företagssidan i Bredband2. För närvarande ligger bolagets starkaste fokus på att vidareutveckla företagsförsäljningen. Trots att den under senare år ökat nästan lika starkt som privatsidan finns det en klar utvecklingspotential inom företagsförsäljningen. Bredband2 räknar med att tydligt förbättra förutsättningarna inte bara att försäkra sig om bolagets proportionella andel av den ökande fiberanvändningen i näringslivet, en ökning som bedöms fortsätta under lång tid framöver och som kan ha förstärkts under det senaste året, utan även att erövra en större andel av marknaden på företagssidan. Det ska ske genom att bolaget anpassar affärsmodellen som tillämpas gentemot små och medelstora företag efter det koncept som under många år utgjort grunden för den framgångsrika privatförsäljningen. Men också genom att Bredband2 satsar ytterligare i säkerhetssegmentet gentemot företagen. Förvärvet av A3 och den förstärkning av organisationen, kundunderlaget och utvecklingsmöjligheterna som det medfört bedöms ha en tydligt positiv påverkan på

framtidsutsikterna i allmänhet och möjligheterna för Bredband2 att expandera företagsförsäljningen.

En tydlig tendens i marknaden är att främst företagskunderna i ökad utsträckning är medvetna om vikten av att ha en säker IT-miljö och Bredband2 är en naturlig leverantör av säkerhetstjänster som ett tillägg till fibertjänsterna. En fördel med koppling till det marknadssegmentet är att det typiskt sett är korta beslutsvägar inom organisationen och lättare att nå beslutsfattaren. Målsättningen är att se en ökad tillväxt på företagssidan. Även de pågående investeringarna i infrastrukturen, breddningen av produktportföljen och utvecklingen av modernare system ger en långsiktig fördel gentemot konkurrenterna.

Den viktigaste planeringen för 2023 handlar om ökad tillväxt, fortsatt fokus på kostnadssidan och därigenom förbättrade marginaler. Det arbete som lagts ned under föregående år för att integrera den förvärvade verksamheten från A3 med Bredband 2:s verksamhet har syftat till att skapa förutsättningar för fortsatt utveckling i linje med planerna för 2023.

Utvecklingsarbete kommer att fortsätta med oförminskad intensitet. Sammanfattningsvis arbetar Bredband2 minst lika intensivt nu som tidigare med att utveckla verksamheten för att möta framtidens utmaningar.





# Bredband2:s organisation under år 2022

Moderbolag är Bredband2 i Skandinavien AB (publ). Koncernen med moderbolag och dotterbolag har två större kontor i Malmö och Umeå. Medelantalet anställda i koncernen uppgick under 2022 till 215 (223). Under året har koncernen därutöver haft ett femtiotal konsulter inhyrda för arbete, främst inom kundtjänst.

Ledningsgruppen består av åtta personer vid utgången av året. VD, försäljningschef, marknadschef, ekonomichef, HR-chef, operativ chef, produktchef och systemchef ingår i ledningsgruppen.

## Daniel Krook

CEO, Verkställande direktör

## Joachim Landhager

CCO, Försäljningschef

## Johanna Uhrfeldt

CMO, Marknadschef

## Håkan Bengtsson

COO, Operativ Chef

## Edit Lagercrantz

Ekonomichef, Controlling

## Mikael Peterson

Chef för produktledning

## Erfan Shirazi

Chef för systemutveckling

## Jennifer Karlsson

HR-chef

Adjungerad till sekreterare i styrelsen:

## Annika Westberg

Ekonomichef, Redovisning

# Aktien

Största aktieägare och aktieägarstatistik, se nedan. Bredband2 har cirka 9 000 aktieägare. Aktien är noterad på Nasdaq First North Growth Market. Aktiens slutkurs

den 30 december 2022 var 1,36 (2,16) kr, motsvarande ett totalt marknadsvärde om cirka 1 302 (2 067) Mkr. Certified Adviser är Redeye AB.

Största aktieägare 30 dec 2022	Antal aktier	Andel kapital/ röster %
Anders Lövgren (inkl bolag)	129 000 000	13,48%
Mark Hauschildt (inkl bolag)	92 755 985	9,69%
Alcur Select/Grow	91 645 710	9,58%
Odin Small Cap	87 000 000	9,09%
Aeternum Capital AS	31 080 889	3,25%
Försäkringsbolaget Avanza Pension	27 908 038	2,92%
JP Morgan Luxembourg S.A	25 783 114	2,69%
BNY Mellon SA	25 695 586	2,68%
Nordnet Pensionsförsäkring AB	21 310 520	2,23%
State Street Bank & Trust, Boston	19 878 452	2,08%
Ulf Östberg (inkl. försäkring)	19 500 000	2,04%
Futur Pension	18 739 889	1,96%
HSBC Bank	14 840 000	1,55%
Daniel Krook (inkl. försäkring)	14 800 000	1,55%
SEB Nanocap	14 595 004	1,52%
Pelagus Konsult AB	13 000 000	1,36%
Övriga	309 561 980	32,34%
	<b>957 095 167</b>	<b>100%</b>

Innehav	Antal aktier	Antal aktieägare	Andel kapital/ röster %
1 - 10 000	14 782 195	7 344	1,5%
10 001 - 100 000	40 264 055	1 260	4,2%
100 001 - 500 000	48 062 398	217	5,0%
500 001 - 1 000 000	27 721 789	37	2,9%
1 000 001 - 5 000 000	118 935 873	49	12,4%
5 000 001 - 10 000 000	66 095 670	9	6,9%
10 000 000 -	641 233 187	19	67,0%
<b>Total</b>	<b>957 095 167</b>	<b>8 935</b>	<b>100%</b>



# Ett axplock av våra kunder



# Förvaltningsberättelse

## FÖRVALTNINGSBERÄTTELSE FÖR BREDBAND2 I SKANDINAVIEN AB (PUBL), 556346-9062.

### Verksamheten i korthet

Bredband2 är en etablerad leverantör av datakommunikation och säkerhetslösningar. Med ett av Sveriges största nät levererar vi stabil fiberuppkoppling till en halv miljon kunder i hela landet. Vi erbjuder pålitliga och snabba tjänster till både företag och privatpersoner, med ett engagemang som särskiljer oss från andra aktörer på marknaden. Vi drivs av en passion att bli det bästa och mest uppskattade företaget i vår bransch.

### Omsättning och resultat

#### Rörelsen intäkter

Nettoomsättningen för 2022 uppgick till 1 531,4 (1 511,9) Mkr.

Koncernens nettoomsättning påverkas inte av säsongsmässiga variationer under verksamhetsåret. Den största delen av koncernens nettoomsättning är hänförlig till privata kunder i öppna stadsnät.

Antalet bredbandskunder via fiber, privata och företag, vid slutet av året var cirka 458 500 (435 500).

#### Rörelsens kostnader och resultat

Rörliga kostnader för stadsnät redovisas som direkta kostnader. Vissa nätförbindelser, främst avseende företagskunder, redovisas enligt IFRS 16 i balansräkningen som anläggningstillgångar, på vilka avskrivningar görs, och som finansiella skulder, på vilka i resultaträkningen räknas finansiella kostnader för nät.

Rörelseresultatet (EBIT) för 2022 uppgick till 94,8 (93,9) Mkr.

#### Investeringar

Koncernens nettoinvesteringar i anläggningstillgångar uppgick under 2022 till 54,9 (26,6) Mkr.

Investeringarna avser till största delen kundförvärv, nätverksutrustning och infrastruktur och övriga utgifter för installation av fiber.

#### Finansiell ställning och kassaflöde

Vid utgången av 2022 uppgick koncernens likvida medel till 116,9 (125,5) Mkr. Koncernen har 53,3 Mkr i räntebärande banklån. Koncernens beviljade checkräkningskredit med en limit om

50,0 Mkr utnyttjades inte på balansdagen.

Aktieutdelning har skett under första kvartalet 2022 med 76,6 (47,9) Mkr.

Kassaflödet från den löpande verksamheten före förändring av rörelsekapital, uppgick till 228,2 (201,5) Mkr. Kassaflödet efter förändringar i rörelsekapital uppgick till 257,5 (218,0) Mkr. Både privat- och företagskunder förskotts faktureras vilket ger bolaget ett starkt kassaflöde.

Koncernens eget kapital vid utgången av 2022 uppgick till 531,0 (534,7) Mkr, och soliditeten till 41 % (40) %.

#### Förlustavdrag och uppskjuten skatt

De ackumulerade skattemässiga underskotten uppgick vid utgången av 2022 till 117,2 (178,7) Mkr, varav koncernen redovisat 24,1 (32,0) Mkr i uppskjuten skattefordran.

#### Koncernstruktur

##### Moderbolag

Bredband2 i Skandinavien AB (publ), vars aktie är noterad på Nasdaq First North Growth Market, har en anställd (VD) och bedriver verksamhet i form av koncernledning.

##### Dotterbolag

I koncernen finns fem rörelsedrivande dotterbolag, och två som är vilande. Under året har Bredband2 Privat AB, Bredband2 Företag AB, Bredband2 Sverige AB och Telecom3 AB fusionerats ihop till Bredband2 Allmänna IT AB, se not 16.

#### Personal

Medelantalet anställda i koncernen uppgick under 2022 till 215 (223). Under året har koncernen därutöver haft ett fyrtiotal konsulter inhyrda för arbete i Umeå och Malmö, främst inom kundtjänst. Därutöver har koncernen haft ca 10 konsulter inhyrda för arbete i Belgrad.

#### Aktien

Bredband2 har cirka 9 000 aktieägare. Aktien är noterad på Nasdaq First North Growth Market. Aktiens slutkurs den 30 december 2022 var 1,36 (2,16) kr, motsvarande ett totalt marknadsvärde om cirka 1 302 (2 067) Mkr. Certified Adviser är Redeye AB.



## Risker och osäkerheter

Risikfaktorerna i Bredband2:s verksamhet såsom finansiella risker, beroende av nätägare och underleverantörer, tekniska, politiska och legala risker med mera, finns redogjort för i denna årsredovisning, se not 2. Risker sid 49-50.

## Pågående tvister

Bredband2 AB har överklagat Post- och telestyrelsens beräkning av avgifter för 2020 (till kammarrätten) och 2021 (till förvaltningsrätten). De avgifter som Post- och telestyrelsen debiterat har reserverats fullt ut. Kammarrätten avlog Bredband2 AB:s överklagande för avgifter 2020. Bredband2 AB har överklagat de delar av kammarrättens dom som kan överklagas till Högsta förvaltningsdomstolen och ansökt om prövningstillstånd.

## Goodwill

Goodwill testas enligt IFRS årligen samt vid indikation för att identifiera eventuellt nedskrivningsbehov.

## Framtidsutsikter

Ett intensivt arbete pågår med att utveckla och expandera privat- och företagssidan i Bredband2. Se vidare Framtidsutsikter, sid 17.

## Styrelse

Bolagets styrelse omvaldes vid årsstämman i mars 2022 och utgjordes vid årets utgång av Anders Lövgren (ordförande), Rolf Johansson (vice ordförande), Daniel Krook (VD), Robert Burén, och Karin Zingmark. Styrelsen har haft fem protokollförda möten under 2022.

## Moderbolagets resultat och ställning

Bredband2 i Skandinavien AB (publ) bedriver verksamhet i form av koncernledning. Nettoomsättningen, som utgörs av fakturering till dotterbolag, uppgick till 16,5 (15,7) Mkr. Resultat efter skatt uppgick till -1,1 (-1,9) Mkr. Moderbolaget har i mars 2022 genomfört en aktieutdelning för 2021 om 76,6 (47,9) Mkr. Nettoinvesteringarna uppgick till 0,0 (0,0) Mkr. Moderbolagets likvida medel uppgick vid utgången av 2022 till 0,0 (4,9) Mkr. Eget kapital uppgick vid samma tid till 371,5 (449,2) Mkr varav fritt eget kapital till 347,5 (425,3) Mkr.

## Redovisningsprinciper

Från och med 2021 redovisar Bredband2 enligt standard IFRS (tidigare K3).

Koncernredovisningen har upprättats i enlighet med Årsredovisningslagen, RFR 1 Kompletterande redovisningsregler för koncerner, samt International Financial Reporting Standards (IFRS) och tolkningar från IFRS Interpretations Committee (IFRS IC) sådana de antagits av EU.

Årsredovisningen är upprättad enligt de regler som gäller enligt Nasdaq First North Growth Market – Rulebook.

## Förslag till vinstdisposition moderbolaget

Till årsstämmans förfogande står:

Balanserat resultat föregående år	348 663 302
Årets resultat	- 1 117 679
	<b>347 545 623</b>
<b>Styrelsen föreslår att medlen disponeras:</b>	
Utdelning till aktieägarna (0,08 kr per aktie)	76 567 613
Balanseras i ny räkning	270 978 010
	<b>347 545 623</b>

## Styrelsens yttrande enligt 18 kap 4 § Aktiebolagslagen;

Efter den av styrelsen föreslagna utdelningen uppgår moderbolagets soliditet pro forma per 2022-12-31 till 37 % och koncernens soliditet till 35 %. Den föreslagna utdelningen har beaktats i bolagets likviditetsprognos för 2023. Styrelsen bedömer att den föreslagna utdelningen är försvarlig med hänsyn till de krav som verksamheten och koncernverksamhetens art, omfattning och risker samt bolagets och koncernens konsolideringsbehov, likviditet och ställning i övrigt ställer på storleken av bolagets och koncernens eget kapital.

## Hållbarhetsrapport

Bredband2 marknadsför Internettjänster till privat- och företagskunder i hela landet. Distributionen av tjänsterna sker i fibernät som ägs och drivs av andra företag, bolagets leverantörer. Bolagets verksamhet leder inte till negativa miljöpåverkande effekter avseende användning av energi och vatten, växthusgasutsläpp eller andra föroreningar. Företagets affärsmodell, att distribuera Internettjänster i redan befintliga fibernät medför alltså ingen negativ hållbarhetspåverkan.

Företagets arbete med sociala och personalrelaterade frågor (jämförddhet, respekt för mänskliga rättigheter, motverkande av korruption, arbetsvillkor, hälsa och säkerhet mm), sker dels genom ett aktivt friskvårdsarbete, dels i övrigt reglerat i viktiga policier, personalhandbok och lagar.

## Femårssammanställning koncernen

kkkr	2022*	2021*	2020*	2019	2018
<b>Resultaträkningar</b>					
Totala rörelseintäkter	1 531 361	1 511 873	787 869	670 633	600 028
<b>Resultat efter skatt</b>	72 890	81 183	37 877	40 605	32 033
<b>Balansräkningar</b>					
Tillgångar					
Anläggningstillgångar	1 099 904	1 085 635	1 036 588	59 710	53 691
Omsättningstillgångar	209 367	247 144	279 538	217 054	242 352
<b>Summa tillgångar</b>	<b>1 309 271</b>	<b>1 332 780</b>	<b>1 316 127</b>	<b>276 764</b>	<b>296 043</b>
<b>Eget kapital och skulder</b>					
Eget kapital	530 985	534 662	517 826	37 343	73 210
Avsättningar	0	0	0	0	0
Summa långfristiga skulder	218 790	226 547	234 006	4 774	2 806
Summa kortfristiga skulder	559 495	571 569	564 295	234 647	220 027
<b>Summa eget kapital och skulder</b>	<b>1 309 270</b>	<b>1 332 778</b>	<b>1 316 127</b>	<b>276 764</b>	<b>296 043</b>
<b>Kassaflöde</b>					
Kassaflöde från den löpande verksamheten	257 536	217 999	150 016	82 563	79 082
Kassaflöde från investeringsverksamheten	-53 870	-20 016	-212 868	-18 808	-15 823
Kassaflöde från finansieringsverksamheten	-212 285	-191 765	28 595	-35 909	-38 211
Årets kassaflöde	-8 619	6 219	-34 256	27 846	25 048
<b>Räntabilitet, kapitalstruktur mm</b>					
Räntabilitet på genomsnittligt sysselsatt kapital	16%	15%	8%	146%	53%
Räntabilitet på genomsnittligt eget kapital	14%	15%	7%	117%	43%
Soliditet	41%	40%	39%	13%	25%
Skuldsättningsgrad	0,10	0,18	0,29	0,0	0,01
Räntetäckningsgrad	9	10	13	681	320
Antal aktier vid årets slut	957 095 167	957 095 167	957 095 167	701 001 647	701 001 647
Vägt genomsnittligt antal aktier	957 095 167	957 095 167	725 558 560	701 001 647	701 001 647
Eget kapital per aktie, kr	0,555	0,559	0,541	0,053	0,104
Resultat per aktie, kr	0,076	0,085	0,052	0,058	0,045
Genomsnittligt antal anställda	215	223	108	113	105

\* IFRS

## Resultaträkning koncernen

kkkr	Not	2022	2021
Rörelsens intäkter	3		
Nettoomsättning	4	1 531 361	1 511 873
<b>Summa rörelseintäkter</b>		<b>1 531 361</b>	<b>1 511 873</b>
Rörelsens kostnader	3		
Nät- och övriga direkta kostnader		-995 538	-978 388
Övriga externa kostnader	5,6	-161 624	-172 998
Personalkostnader	7	-132 942	-140 980
Avskrivningar och nedskrivningar av materiella och immateriella anläggningstillgångar	9	-146 441	-125 608
<b>Summa rörelsekostnader</b>		<b>-1 436 545</b>	<b>-1 417 974</b>
<b>Rörelseresultat (EBIT)</b>		<b>94 816</b>	<b>93 899</b>
Ränteintäkter och liknande resultatposter		317	432
Räntekostnader och liknande resultatposter	10	-10 772	-9 666
<b>Finansnetto</b>		<b>-10 456</b>	<b>-9 234</b>
<b>Resultat efter finansiella poster (EBT)</b>		<b>84 360</b>	<b>84 665</b>
Skatt på årets resultat	11	-11 470	-3 482
<b>Årets resultat</b>		<b>72 890</b>	<b>81 183</b>
<b>Hänförligt till moderbolagets aktieägare</b>		<b>72 890</b>	<b>81 183</b>
Antal utestående aktier i genomsnitt, före och efter utspädning*		957 095 167	957 095 167
Resultat per aktie, före och efter utspädning, SEK		0,076	0,085

\* Ingen utspädning har beräknats då bolaget inte har några finansiella instrument som kan leda till utspädning. Resultaträkningen överensstämmer med rapport över koncernens totalresultat.

## Balansräkning koncernen

Tillgångar, kkr	Not	2022-12-31	2021-12-31
<b>Anläggningstillgångar</b>			
<b>Immateriella anläggningstillgångar</b>			
Balanserade utgifter för utveckling	12	0	180
Goodwill	13	652 821	652 821
Övriga immateriella	14	109 204	119 064
<b>Summa immateriella anläggningstillgångar</b>		<b>762 025</b>	<b>772 066</b>
<b>Materiella anläggningstillgångar</b>			
Inventarier	15	42 049	32 240
Nyttjanderättstillgångar	5	271 678	249 323
<b>Summa materiella anläggningstillgångar</b>		<b>313 727</b>	<b>281 563</b>
<b>Finansiella anläggningstillgångar och övriga</b>			
Uppskjuten skattefordran	17	24 145	32 000
Andra långfristiga fordringar		7	7
<b>Summa finansiella anläggningstillgångar och övriga</b>		<b>24 152</b>	<b>32 007</b>
<b>Summa anläggningstillgångar</b>		<b>1 099 904</b>	<b>1 085 635</b>
<b>Omsättningstillgångar</b>			
Kundfordringar	18	67 855	68 626
Varulager		4 393	4 352
Övriga fordringar		5 425	437
Förutbetalda kostnader och upplupna intäkter	19	14 802	48 216
<b>Summa omsättningstillgångar (exklusive Likvida medel)</b>		<b>92 474</b>	<b>121 631</b>

## Balansräkning koncernen, fortsättning

kkkr	Not	2022-12-31	2021-12-31
Likvida medel	20	116 893	125 513
<b>Summa omsättningstillgångar</b>		<b>209 367</b>	<b>247 144</b>
<b>Summa tillgångar</b>		<b>1 309 271</b>	<b>1 332 779</b>
<b>Eget kapital och skulder</b>			
Aktiekapital		23 927	23 927
Övriga tillskjutna medel		436 771	436 771
Balanserade medel inkl. årets resultat		70 286	73 165
<b>Summa eget kapital hänförligt till moderbolagets ägare</b>		<b>530 985</b>	<b>533 863</b>
Minoritetens andel av EK		0	799
<b>Summa eget kapital</b>		<b>530 985</b>	<b>534 663</b>
Uppskjuten skatteskuld	17	21 020	23 705
Räntebärande skulder	25	31 666	53 333
Långfristig del leasingavtal		166 104	149 509
<b>Summa långfristiga skulder</b>		<b>218 790</b>	<b>226 547</b>
<b>Kortfristiga skulder och avsättningar</b>			
Räntebärande skulder		21 667	43 333
Leverantörsskulder		165 228	162 356
Förskott från kunder		173 233	173 959
Övriga skulder	21	10 943	7 285
Kortfristig del leasingavtal		94 670	82 594
Upplupna kostnader och förutbetalda intäkter	22	93 753	102 041
<b>Summa kortfristiga skulder</b>		<b>559 495</b>	<b>571 569</b>
<b>Summa Eget kapital och skulder</b>		<b>1 309 271</b>	<b>1 332 779</b>

## Koncernens förändringar av eget kapital

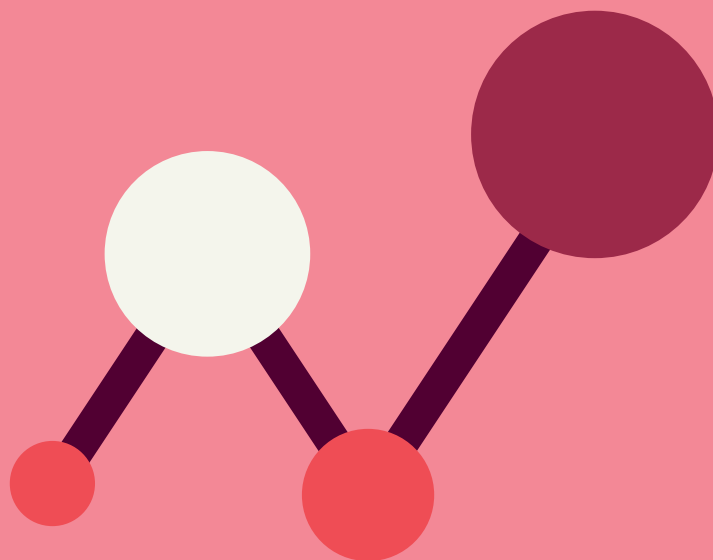
kkkr	Aktiekapital	Övriga tillskjutna medel	Minoritetens andel	Balanserade vinstmedel	Totalt
Ingående eget kapital 2021-01-01	23 927	436 771	17 291	39 837	517 826
Lämnad utdelning				-47 855	-47 855
Minoritetsandel i eget kapital			-16 492		-16 492
Totalresultat				81 183	81 183
Utgående eget kapital 2021-12-31	23 927	436 771	799	73 165	534 663
Ingående eget kapital 2022-01-01	23 927	436 771	799	73 165	534 663
Lämnad utdelning				-76 568	-76 568
Minoritetsandel i eget kapital			- 799	799	0
Totalresultat				72 890	72 890
Utgående eget kapital 2022-12-31	23 927	436 771	0	70 286	530 985

## Kassaflödesanalys koncernen

kkkr	2022	2021
<b>Den löpande verksamheten</b>		
Resultat efter finansnetto	84 360	84 665
Av- och nedskrivningar	146 441	125 608
Övriga ej likviditetspåverkande poster	-2 650	-8 768
<b>Kassaflöde från den löpande verksamheten före förändringar av rörelsekapital mm</b>	<b>228 152</b>	<b>201 505</b>
<b>Förändring av rörelsekapital</b>		
Ökning/minskning av kortfristiga fordringar	35 474	21 350
Ökning/minskning av rörelseskulder	-6 090	-4 856
<b>Kassaflöde från den löpande verksamheten</b>	<b>257 536</b>	<b>217 999</b>
<b>Investeringsverksamheten</b>		
Förvärv av immateriella anläggningstillgångar	-30 527	-8 367
Förvärv av materiella anläggningstillgångar	-23 344	-14 803
Ökning/Minskning kortfristiga finansiella placeringar	0	3 154
<b>Kassaflöde från investeringsverksamheten</b>	<b>-53 870</b>	<b>-20 016</b>
<b>Finansieringsverksamheten</b>		
Lämnad aktieutdelning	-76 568	-47 855
Utdelning till minoritet	0	-16 492
Amortering av lån	-43 333	-68 872
Amortering av leasingskuld	-92 384	-73 546
Minskning av långfristiga skulder	0	-15 000
Förändring av skulder till kreditinstitut	0	30 000
<b>Kassaflöde från finansieringsverksamheten</b>	<b>-212 285</b>	<b>-191 765</b>

## Kassaflödesanalys koncernen, fortsättning

kkkr	2022	2021
Årets kassaflöde	-8 619	6 218
Likvida medel vid årets ingång	125 512	119 294
Årets kassaflöde	-8 619	6 218
Likvida medel vid årets utgång	116 893	125 512
Betald ränta ingår i resultatet	-10 772	-9 666
Erhållen ränta ingår i resultatet	317	432





## Resultaträkning moderbolaget

kkkr	Not	2022	2021
<b>Rörelsens intäkter</b>	M3		
Nettoomsättning	M4	16 542	15 727
<b>Summa rörelseintäkter</b>		<b>16 542</b>	<b>15 727</b>
<b>Rörelsens kostnader</b>			
Direkta kostnader		- 18	-2
Övriga externa kostnader	M6	-2 384	-3 717
Personalkostnader	M7	-14 140	-12 009
Avskrivningar och nedskrivningar av materiella och immateriella anläggningstillgångar	M9	- 98	- 129
<b>Summa rörelsekostnader</b>		<b>-16 640</b>	<b>-15 857</b>
<b>Rörelsens resultat (EBIT)</b>		<b>- 98</b>	<b>- 129</b>
<b>Finansiella poster</b>			
Erhållet koncernbidrag		1 317	767
Ränteintäkter och liknande resultatposter		570	0
Räntekostnader och liknande resultatposter	M10	-2 906	-2 551
<b>Finansnetto</b>		<b>-1 020</b>	<b>-1 785</b>
<b>Resultat före skatt (EBIT)</b>		<b>-1 118</b>	<b>-1 914</b>
Skatt på årets resultat	M11	0	17
<b>Årets resultat</b>		<b>-1 118</b>	<b>-1 897</b>

Resultaträkningen överensstämmer med rapport över moders totalresultat.

## Balansräkning moderbolaget

Tillgångar, kkr	Not	2022-12-31	2021-12-31
<b>Anläggningstillgångar</b>			
<b>Immateriella anläggningstillgångar</b>			
Kundrelationer	M14	43	62
<b>Summa immateriella anläggningstillgångar</b>		<b>43</b>	<b>62</b>
<b>Materiella anläggningstillgångar</b>			
Inventarier	M15	40	120
<b>Finansiella anläggningstillgångar</b>			
Andelar i koncernföretag	M16	706 505	706 505
<b>Summa finansiella anläggningstillgångar</b>		<b>706 505</b>	<b>706 505</b>
<b>Summa anläggningstillgångar</b>		<b>706 588</b>	<b>706 686</b>
<b>Omsättningstillgångar</b>			
Fordringar hos koncernföretag		99 380	97 272
Övriga fordringar		10	135
Förutbetalda kostnader och upplupna intäkter	M19	389	524
<b>Summa omsättningstillgångar</b>		<b>99 779</b>	<b>97 932</b>
Likvida medel	M20	0	4 850
<b>Summa omsättningstillgångar</b>		<b>99 779</b>	<b>102 781</b>
<b>Summa tillgångar</b>		<b>806 367</b>	<b>809 467</b>

## Balansräkning moderbolaget, fortsättning

Eget kapital och skulder, kkr	Not	2022-12-31	2021-12-31
<b>Eget kapital hänförligt till moderbolaget</b>			
<b>Bundet Eget kapital</b>			
Aktiekapital		23 927	23 927
<b>Bundet Eget kapital</b>		<b>23 927</b>	<b>23 927</b>
<b>Fritt Eget kapital/Ansamlad förlust</b>			
Balanserat resultat		348 662	427 126
Årets resultat		-1 118	-1 897
<b>Fritt eget kapital/Ansamlad förlust</b>		<b>347 544</b>	<b>425 229</b>
<b>Summa Eget kapital</b>		<b>371 471</b>	<b>449 157</b>
Räntebärande skulder	M25	31 667	53 333
<b>Summa långfristiga skulder</b>		<b>31 667</b>	<b>53 333</b>
<b>Kortfristiga skulder och avsättningar</b>			
Skulder till kreditinstitut		21 667	43 333
Skulder till koncernföretag		330 926	256 926
Leverantörsskulder		108	348
Övriga skulder	M21	47 888	4 292
Upplupna kostnader och förutbetalda intäkter	M22	2 640	2 077
<b>Summa kortfristiga skulder</b>		<b>403 229</b>	<b>306 977</b>
<b>Summa Eget kapital och skulder</b>		<b>806 367</b>	<b>809 467</b>

## Moderbolagets förändringar av eget kapital

kk	Aktiekapital	Reservfond	Överkurs- fond	Balanserat resultat	Total- resultat	Summa
Ingående eget kapital 2021-01-01	23 927	0	452 005	28 985	-6 008	498 908
Lämnad förslag till utdelning				76 568	-76 568	0
Lämnad utdelning				-47 855		-47 855
Resultatdisposition enl. stämmobeslut			-452 005	452 005		0
Totalresultat					-1 897	-1 897
<b>Utgående eget kapital 2021-12-31</b>	<b>23 927</b>	<b>0</b>	<b>0</b>	<b>509 703</b>	<b>-84 472</b>	<b>449 157</b>
Ingående eget kapital 2022-01-01	23 927	0	0	509 703	-84 472	449 157
Lämnad förslag till utdelning				76 568	-76 568	0
Lämnad utdelning				-76 568		-76 568
Totalresultat					-1 118	-1 118
<b>Utgående eget kapital 2022-12-31</b>	<b>23 927</b>	<b>0</b>	<b>0</b>	<b>509 703</b>	<b>-162 157</b>	<b>371 471</b>

### Aktieförändringar under året

### Antal aktier

Antal aktier vid periodens ingång	957 095 167
Förändring under året	0
Antal aktier vid periodens utgång	957 095 167

## Kassaflödesanalys moderbolaget

Kassaflödesanalys i sammandrag, kkr	2022	2021
<b>Den löpande verksamheten</b>		
Resultat efter finansnetto	-1 118	-1 914
Av- och nedskrivningar	99	128
<b>Summa kassaflöde från den löpande verksamheten före förändringar av rörelsekapital mm</b>	<b>-1 019</b>	<b>-1 786</b>
<b>Förändring av rörelsekapital</b>		
Ökning/minskning av kortfristiga fordringar	-1 850	-97 418
Ökning/minskning av rörelseskulder	117 918	170 977
<b>Kassaflöde från den löpande verksamheten</b>	<b>115 049</b>	<b>71 773</b>
Förvärv av dotterbolag	0	-16 493
<b>Kassaflöde från investeringsverksamheten</b>	<b>0</b>	<b>-16 493</b>
<b>Finansieringsverksamheten</b>		
Lämnad aktieutdelning	-76 568	-47 855
Upptagna lån	0	30 000
Amortering av skuld	-43 332	-33 333
<b>Kassaflöde från finansieringsverksamheten</b>	<b>-119 900</b>	<b>-51 188</b>
<b>Årets kassaflöde</b>	<b>-4 851</b>	<b>4 092</b>
Likvida medel vid årets ingång	4 850	758
Årets kassaflöde	-4 851	4 092
Likvida medel vid årets utgång	0	4 850
Utdelning (anteciperad) på aktier ingår i resultatet efter finansnetto med	-76 568	-47 855

Betald och erhållen ränta ingår i resultatet.



## **Not 1. Redovisningsprinciper**

Noter med redovisningsprinciper och bokslutskommentarer (belopp i kkr).  
Bredband2 i Skandinavien AB (publ).

### **Väsentliga redovisningsprinciper**

Denna årsredovisning och koncernredovisning omfattar det svenska moderföretaget Bredband2 i Skandinavien AB (publ) ('Bredband2') med organisationsnummer 556346-9062 och dess dotterföretag.

Bredband2 är en etablerad leverantör av datakommunikation och säkerhetslösningar. Koncernen erbjuder tjänster till både företag och privatpersoner.

Moderföretaget är ett aktieföretag med säte i Stockholm, Sverige. Adressen till huvudkontoret är Årstaängsvägen 11, 8 tr, 117 43 Stockholm.

Styrelsen har den 28 februari 2023 godkänt denna årsredovisning och koncernredovisning vilken kommer att läggas fram för antagande vid årsstämma 21 mars 2023.

### **Grund för de finansiella rapporternas upprättande**

Koncernredovisningen har upprättats i enlighet med International Financial Reporting Standards (IFRS) utgivna av International Accounting Standards Board (IASB) och tolkningar som utfärdats av IFRS Interpretations Committee (IFRS IC) såsom de antagits av Europeiska Unionen (EU). Vidare tillämpar koncernen årsredovisningslagen (1995:1554) och RFR 1 "Kompletterande redovisningsregler för koncerner" utfärdad av Rådet för finansiell rapportering.

Koncernredovisningen har upprättats utifrån antagandet om fortlevnad (going concern). Tillgångar och skulder värderas med utgångspunkt i anskaffningsvärdet. Koncernredovisningen är upprättad i enlighet med förvärvsmetoden och samtliga dotterföretag, i vilka bestämmande inflytande innehas, konsolideras från och med det datum detta inflytande erhålls.

Att upprätta rapporter i överensstämmelse med IFRS kräver att flera uppskattningar görs av ledningen för redovisningsändamål. De områden som innefattar en hög grad av bedömning, som är komplexa eller sådana områden där antaganden och uppskattningar är av väsentlig betydelse för koncernredovisningen, anges i **Väsentliga uppskattningar och bedömningar**, sid 48. Dessa bedömningar och antaganden baseras på historiska erfarenheter samt andra faktorer som bedöms vara rimliga under rådande omständigheter. Faktiskt utfall kan skilja sig från gjorda bedömningar om gjorda bedömningar

ändras eller andra förutsättningar föreligger.

Moderföretaget tillämpar samma redovisningsprinciper som koncernen utom i de fall som anges under avsnittet "Moderföretagets redovisningsprinciper". Moderföretaget tillämpar årsredovisningslagen (1995:1554) och RFR 2 Redovisning för juridiska personer. De avvikelser som förekommer föranleds av begränsningar i möjligheterna att tillämpa IFRS i moderföretaget till följd av årsredovisningslagen samt gällande skatteregler.

De nedan angivna redovisningsprinciperna har, om inte annat anges, tillämpats konsekvent på samtliga perioder som presenteras i koncernens finansiella rapporter.

### **Konsolidering**

#### **Dotterföretag**

Dotterföretag är alla företag över vilka Bredband2 har ett bestämmande inflytande. Koncernen kontrollerar ett företag när den exponeras för eller har rätt till rörlig avkastning från innehavet i företaget och har möjlighet att påverka avkastningen genom sitt inflytande i företaget. Dotterföretag inkluderas i koncernredovisningen från och med den dag då det bestämmande inflytandet överförs till koncernen, och exkluderas ur koncernredovisningen från och med den dag då det bestämmande inflytandet upphör.

Dotterföretag redovisas enligt förvärvsmetoden. Metoden innebär att förvärv av ett dotterföretag betraktas som en transaktion varigenom koncernen indirekt förvärvar dotterföretagets tillgångar och övertar dess skulder. I förvärvsanalysen fastställs det verkliga värdet på förvärvsdagen av förvärvade identifierbara tillgångar och övertagna skulder samt eventuella innehav utan bestämmande inflytande. Transaktionsutgifter, med undantag av transaktionsutgifter som är hänförliga till emission av eget kapitalinstrument eller skuldinstrument, som uppkommer redovisas direkt i årets resultat. Vid rörelseförvärv där överförd ersättning överstiger det verkliga värdet av förvärvade tillgångar och övertagna skulder som redovisas separat, redovisas skillnaden som goodwill. När skillnaden är negativ, så kallat förvärv till lågt pris, redovisas denna direkt i årets resultat.

Vid förvärv som sker i steg fastställs goodwill den dag då bestämmande inflytande uppkommer. Tidigare innehav värderas till verkligt värde och värdeförändringen redovisas i resultatet. Om ytterligare andelar förvärvas, alltså efter att

bestämmande inflytande erhållits, redovisas detta som en transaktion mellan ägare inom eget kapital.

#### **Transaktioner som elimineras vid konsolidering**

Koncerninterna fordringar och skulder, intäkter eller kostnader och orealiserade vinster eller förluster som uppkommer från koncerninterna transaktioner mellan koncernföretag, elimineras i sin helhet vid upprättandet av koncernredovisningen.

### **Valuta**

#### **Funktionell valuta och rapporteringsvaluta**

Den funktionella valutan för moderföretaget är svenska kronor, vilken utgör rapporteringsvalutan för moderföretaget och koncernen. Samtliga belopp anges i tusentals kronor om inget annat anges.

#### **Transaktioner i utländsk valuta**

Transaktioner i utländsk valuta omräknas till den funktionella valutan till den valutakurs som föreligger på transaktionsdagen. Monetära tillgångar och skulder i utländsk valuta räknas om till den funktionella valutan till den valutakurs som föreligger på balansdagen. Icke-monetära poster, som värderas till historiskt anskaffningsvärde i en utländsk valuta, räknas inte om. Valutakursdifferenser som uppstår vid omräkningarna redovisas i årets resultat. Kursvinster och kursförluster på rörelsefordringar och rörelseskulder redovisas i rörelseresultatet, medan kursvinster och kursförluster på finansiella fordringar och skulder redovisas som finansiella poster.

#### **Omräkning av utländska dotterföretag**

Tillgångar och skulder i utlandsverksamheter omräknas från utlandsverksamhetens funktionella valuta till koncernens rapporteringsvaluta till den valutakurs som råder på balansdagen. Intäkter och kostnader i en utlandsverksamhet omräknas till svenska kronor till en genomsnittskurs som utgör en approximation av de valutakurser som förelegat vid respektive transaktionstidpunkt. Omräkningsdifferenser som uppstår vid valutaomräkning av utlandsverksamheter redovisas i övrigt totalresultat och ackumuleras i omräkningsreserven i eget kapital. När bestämmande inflytande upphör för en utlandsverksamhet omklassificeras tillhörande omräkningsdifferenser från omräkningsreserven i eget kapital till resultatet.

### **Klassificering**

En tillgång klassificeras som en omsättningstillgång när den förväntas realiseras inom tolv månader efter rapportperioden, innehas primärt för handelsändamål eller utgörs av likvida medel (såvida inte tillgången omfattas av restriktioner vad gäller att bytas eller användas för att reglera en skuld i minst tolv månader

efter rapportperioden). Alla andra tillgångar klassificeras som anläggningstillgångar. En skuld klassificeras som en kortfristig skuld när den innehas primärt för handelsändamål, ska regleras inom tolv månader efter rapportperioden eller när koncernen inte har en ovillkorad rätt att senarelägga skuldens reglering i minst tolv månader efter rapportperioden. Alla andra skulder klassificeras som långfristiga skulder.

### **Segmentsrapportering**

Rörelsesegment rapporteras på ett sätt som överensstämmer med den interna rapportering som lämnas till den Högste Verkställande Beslutsfattaren (HVB). Den Högste Verkställande Beslutsfattaren är den funktion som ansvarar för tilldelning av resurser och bedömning av rörelsesegmentens resultat. I koncernen har denna funktion identifierats som den verkställande direktören. Ett rörelsesegment är en del av koncernen som bedriver verksamhet från vilken den kan generera intäkter och ådra sig kostnader och för vilka det finns fristående finansiell information tillgänglig. Koncernens indelning i segment baseras på den interna strukturen av koncernens affärsverksamheter, vilket innebär att koncernens verksamhet anses utgöra ett enda segment.

### **Intäkter från avtal med kunder**

Koncernens intäkter från avtal med kunder består i huvudsak av bredbandstjänster, mobila tjänster och telefoni.

Bredband2 är huvudman i avtalen med kunderna. Intäkter fördelas utifrån de enskilda delarnas fristående försäljningspriser i förhållande till varje prestationsåtaganden (tjänster och hårdvara). Intäkter redovisas när prestationsåtagandet uppfylls, vilket fastställs baserat på det sätt som kontrollen av prestationsåtagandet överförs till kunden.

Nettoomsättningen utgörs huvudsakligen av löpande telefoniintäkter och internetintäkter. Intäktsredovisning sker i den period tjänsten utförs, utifrån verklig trafik eller i enlighet med avtalets innebörd och löptid. Abonnemangsavgifter intäktsförs över den period som abonnemangen avser. Tillkommande utgifter för att erhålla ett avtal: Försäljningsprovisioner för ett specifikt kundavtal aktiveras och periodiseras över den period som Bredband2 förväntas tillhandahålla tjänsten till kunden.

#### **Avtalssaldon**

En kundfordran är en ovillkorad rätt till ersättning för varor och tjänster som har levererats och kan utgöras av både fakturerade och ofakturerade fordringar.

En avtalstillgång redovisas när koncernen har fullgjort ett åtagande genom överföring av varor eller tjänster till en kund, men där det kvarstår prestationer innan koncernen har rätt att ta betalt. När koncernen har rätt att ta betalt omklassificeras





avtalsstillgången till en kundfordran.

En avtalsskuld redovisas om koncernen har rätt till ett ersättningsbelopp som är ovillkorligt innan koncernen överför en tjänst eller en vara. Redovisningen av avtalsskulden sker när kunden betalar eller när betalning ska ske, beroende på vilket som inträffar först. Avtalsskulder redovisas som intäkter när koncernen presterar i enlighet med avtalet (dvs överför kontroll av de berörda varorna eller tjänsterna till kunden).

## Ersättningar till anställda

### Kortfristiga ersättningar

Kortfristiga ersättningar till anställda såsom lön, sociala avgifter och semesterersättning kostnadsförs den period när de anställda utför tjänsterna.

### Avgiftsbestämda pensionsplaner

Bredband2 innehar enbart avgiftsbestämda pensionsplaner. En avgiftsbestämd pensionsplan är en pensionsplan enligt vilken koncernen betalar fasta avgifter till en separat juridisk enhet. Koncernen har inte några rättsliga eller informella förpliktelser att betala ytterligare avgifter om denna juridiska enhet inte har tillräckliga tillgångar för att betala alla ersättningar till anställda som hänger samman med de anställdas tjänstgöring under innevarande eller tidigare perioder. Koncernen har därmed ingen ytterligare risk. Koncernens förpliktelser avseende avgifter till avgiftsbestämda planer redovisas som en kostnad i

resultaträkningen i den takt de intjänas genom att de anställda utfört tjänster åt koncernen under perioden.

### Ersättningar vid uppsägning

Ersättningar vid uppsägning utgår när en anställds anställning sagts upp av koncernen före normal pensionstidpunkt eller då en anställd accepterar frivillig avgång i utbyte mot sådana ersättningar. Inga avtal om avgångsvederlag föreligger förutom att VD:s anställningsavtal innehåller sådant villkor, vilka redovisas i årsredovisningen.

## Finansiella intäkter och kostnader

### Finansiella intäkter

Finansiella intäkter består av ränteintäkter och eventuella realisationsresultat på finansiella tillgångar. Ränteintäkter redovisas i enlighet med effektivräntemetoden. Effektivräntan är den ränta som diskonterar de uppskattade framtida in- och utbetalningarna under ett finansiellt instruments förväntade löptid till den finansiella tillgångens eller skuldens redovisade nettovärde. Beräkningen innefattar alla avgifter som erlagts eller erhållits av avtalsparterna som är en del av effektivräntan, transaktionskostnader och alla andra över- och underkurser. Finansiella intäkter redovisas i den period till vilken de hänförs sig.

### Finansiella kostnader

Finansiella kostnader utgörs främst av räntekostnader



på skulder vilka beräknas med tillämpning av effektivräntemetoden och av räntekostnader på leasingkulder. Finansiella kostnader redovisas i den period till vilken de hänförs sig.

### Inkomstskatter

Inkomstskatter utgörs av aktuell skatt och uppskjuten skatt. Inkomstskatter redovisas i årets resultat utom då den underliggande transaktionen redovisats i övrigt totalresultat eller i eget kapital varvid tillhörande skatteeffekt redovisas i övrigt totalresultat eller i eget kapital.

Aktuell skatt är skatt som ska betalas eller erhållas avseende aktuellt år, med tillämpning av de skattesatser som är beslutade eller i praktiken beslutade per balansdagen. Till aktuell skatt hör även justering av aktuell skatt hänförlig till tidigare perioder.

Uppskjuten skatt redovisas i sin helhet, enligt balansräkningsmetoden, på alla temporära skillnader som uppkommer mellan det skattemässiga värdet på tillgångar och skulder och dess redovisade värden. Temporära skillnader beaktas inte vid redovisning av goodwill eller för den initiala redovisningen av ett tillgångsförvärv eftersom förvärvet inte påverkar vare sig redovisat eller skattepliktigt resultat. Vidare beaktas inte heller temporära skillnader hänförliga till andelar i dotterföretag som inte förväntas bli återförda inom överskådlig framtid. Värderingen av uppskjuten skatt baseras på hur och i vilken jurisdiktion de underliggande tillgångarna eller skulderna förväntas bli realiserade eller reglerade. Uppskjuten skatt beräknas med tillämpning av de skattesatser och skatteregler som är beslutade eller

aviserade per balansdagen och som förväntas gälla i den jurisdiktion när den berörda uppskjutna skattefordran realiserar eller den uppskjutna skatteskulden regleras.

Uppskjutna skattefordringar avseende avdragsgilla temporära skillnader och underskottsavdrag redovisas endast i den mån det är sannolikt att dessa kommer att kunna utnyttjas. Värdet på uppskjutna skattefordringar reduceras när det inte längre bedöms sannolikt att de kan utnyttjas. Uppskjutna skattefordringar och uppskjutna skatteskulder kvittas om det finns en legal rätt att kvitta kortfristiga skattefordringar mot kortfristiga skatteskulder och den uppskjutna skatten är hänförlig till samma enhet i koncernen och samma skattemyndighet.

### Resultat per aktie

Resultat per aktie före utspädning beräknas genom att nettoresultat hänförlig till moderföretagets aktieägare divideras med vägt genomsnittligt antal utestående aktier under året.

Resultat per aktie efter utspädning beräknas genom att nettoresultat hänförlig till moderföretagets aktieägare divideras, i tillämpliga fall justerat, med summan av det vägda genomsnittliga antalet stamaktier och potentiella stamaktier som kan ge upphov till utspädningseffekt. Utspädningseffekt av potentiella stamaktier redovisas endast om en omräkning till stamaktier skulle leda till en minskning av resultatet per aktie efter utspädning.

### Immateriella tillgångar

En immateriell tillgång redovisas om det är sannolikt att de framtida ekonomiska fördelarna som kan hänföras till tillgången kommer tillfalla företaget samt att anskaffningsvärdet kan beräknas på ett tillförlitligt sätt. En immateriell tillgång värderas till anskaffningsvärde då det tas upp för första gången i den finansiella rapporten. Immateriella tillgångar med begränsad nyttjandeperiod redovisas till anskaffningsvärde minskat med avskrivningar och eventuella nedskrivningar. Immateriella tillgångar med obestämbar nyttjandeperiod prövas årligen för nedskrivningsbehov samt i de fall det föreligger indikationer på att en nedskrivning kan behövas.

### Goodwill

Goodwill representerar skillnaden mellan anskaffningsvärdet vid ett rörelseförvärv och det verkliga värdet av förvärvade nettotillgångar. Goodwill värderas till anskaffningsvärde minus eventuella ackumulerade nedskrivningar. Goodwill fördelas till kassagenererande enheter som väntas gynnas av rörelseförvärvet. De faktorer som utgör redovisad goodwill är främst personal och lönsamhet i förvärvad verksamhet. Goodwill anses ha en obestämbar nyttjandeperiod och prövas därmed minst årligen för nedskrivningsbehov.

### Kundrelationer

Koncernens kundrelationer har uppstått i samband med koncernens rörelseförvärv. Tillgångarna värderas till verkligt värde på förvärvsdagen och redovisas därefter till anskaffningsvärde minus ackumulerade avskrivningar och eventuella ackumulerade nedskrivningar.

### Balanserade utvecklingsutgifter

Balanserade utvecklingsutgifter avser direkta utgifter för löner, material och underentreprenörer i direkt anslutning till utveckling av tekniska och administrativa system som används i rörelsen. Utgifter för forskning kostnadsförs löpande i de fall de uppstår.

### Avskrivningsprinciper

Immateriella anläggningstillgångar skrivs av systematiskt över tillgångens bedömda nyttjandeperiod. Nyttjandeperioden omprövas vid varje bokslutstillfälle och justeras vid behov. Immateriella tillgångar med bestämbar nyttjandeperiod skrivs av från det datum då de är tillgängliga för användning. Beräknade nyttjandeperioder för väsentliga immateriella anläggningstillgångar är följande:

Goodwill	Obestämbar
Kundrelationer	7,5 år
Balanserade utvecklingsutgifter	3-5 år

Tillämpade avskrivningsmetoder och nyttjandeperioder omprövas vid varje års slut.

### Materiella anläggningstillgångar

Materiella anläggningstillgångar redovisas som tillgång i balansräkningen om det är sannolikt att framtida ekonomiska fördelar kommer att komma företaget till del och anskaffningsvärdet för tillgången kan beräknas på ett tillförlitligt sätt. Materiella anläggningstillgångar redovisas i koncernen till anskaffningsvärde efter avdrag för ackumulerade avskrivningar och eventuella nedskrivningar. I anskaffningsvärdet ingår inköpspriset samt utgifter direkt hänförliga till tillgången för att bringa den på plats och i skick för att utnyttjas i enlighet med syftet med anskaffningen.

Det redovisade värdet för en tillgång tas bort från balansräkningen vid utrangering eller avyttring eller när inga framtida ekonomiska fördelar väntas från användning eller utrangering/avyttring av tillgången. Vinst eller förlust som uppkommer vid avyttring eller utrangering av en tillgång utgörs av skillnaden mellan försäljningspriset och tillgångens redovisade värde med avdrag för direkta försäljningskostnader. Vinst och förlust redovisas som övrig rörelseintäkt/-kostnad.

### Avskrivningsprinciper

Avskrivning sker linjärt över tillgångens beräknade nyttjandeperiod. De beräknade nyttjandeperioderna är:

Inventarier	3-5 år
-------------	--------

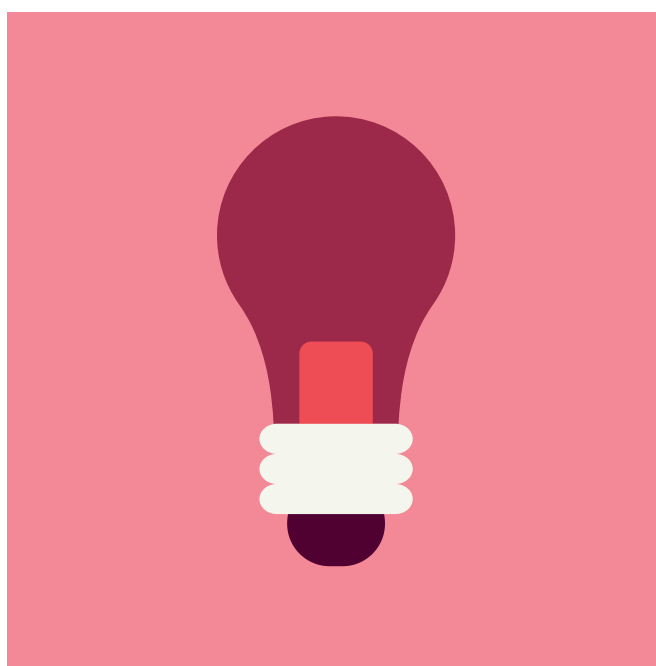
Tillämpade avskrivningsmetoder och nyttjandeperioder omprövas vid varje års slut.

### Leasingavtal

Vid ingåendet av ett avtal fastställer koncernen om avtalet är, eller innehåller, ett leasingavtal baserat på avtalets substans. Ett avtal är, eller innehåller, ett leasingavtal om avtalet överlåter rätten att under en viss period bestämma över användningen av en identifierad tillgång i utbyte mot ersättning.

### Leasingskulder

På inledningsdatumet för ett leasingavtal redovisar koncernen en leasingskuld motsvarande nuvärdet av de leasingbetalningar som ska erläggas under leasingperioden. Leasingperioden bestäms som den icke-uppsägningsbara perioden tillsammans med perioder att förlänga eller säga upp avtalet om koncernen är rimligt säkra på att nyttja de optionerna. Leasingbetalningarna inkluderar fasta betalningar (efter avdrag för eventuella förmåner i samband med tecknandet av leasingavtalet som ska erhållas), variabla leasingavgifter som beror på ett index eller ett pris (t.ex. en referensränta) och belopp som förväntas betalas enligt restvärdesgarantier.



Leasingbetalningarna inkluderar dessutom lösenpriset för en option att köpa den underliggande tillgången eller straffavgifter som utgår vid uppsägning i enlighet med en uppsägningsoption, om sådana optioner är rimligt säkra att utnyttjas av Bredband2. Variabla leasingavgifter som inte beror på ett index eller ett pris redovisas som en kostnad i den period som de är hänförliga till. För beräkning av nuvärdet av leasingbetalningarna använder koncernen den implicita räntan i avtalet om den enkelt kan fastställas och i övriga fall används den marginella upplåningsräntan per inledningsdatumet för leasingavtalet. Efter inledningsdatumet av ett leasingavtalet ökar leasingkulden för att återspegla räntan på leasingkulden och minskar med utbetalda leasingavgifter. Dessutom omvärderas värdet på leasingkulden till följd av modifieringar, förändringar av leasingperioden, förändringar i leasingbetalningar eller förändringar i en bedömning att köpa den underliggande tillgången.

#### Nyttjanderättstillgångar

Koncernen redovisar nyttjanderättstillgångar i rapporten över finansiell ställning på inledningsdatumet för leasingavtalet (d.v.s. det datum då den underliggande tillgången blir tillgänglig för användande).

Nyttjanderättstillgångar värderas till anskaffningsvärde efter avdrag för ackumulerade avskrivningar och eventuella nedskrivningar, samt justerat för omvärderingar av leasingkulden. Anskaffningsvärdet för nyttjanderättstillgångar inkluderar det initiala värdet

som redovisas för den hänförliga leasingkulden, initiala direkta utgifter, samt eventuella förskottsbetalningar som görs på eller innan inledningsdatumet för leasingavtalet efter avdrag av eventuella erhållna incitament. Förutsatt att Bredband2 inte är rimligt säkra på att äganderätten till den underliggande tillgången kommer att övertas vid utgången av leasingavtalet skrivs nyttjanderättstillgången av linjärt under det kortare av leasingperioden och nyttjandeperioden.

#### Tillämpning av praktiska undantag

Koncernen tillämpar de praktiska undantagen avseende korttidsleasingavtal och leasingavtal där den underliggande tillgången är av lågt värde. Korttidsleasingavtal definieras som leasingavtal med en initial leasingperiod om maximalt 12 månader efter beaktande av eventuella optioner att förlänga leasingavtalet. Leasingavtal där den underliggande tillgången är av lågt värde utgörs i koncernen exempelvis av kontorsinventarier. Leasingbetalningar för korttidsleasingavtal och leasingavtal där den underliggande tillgången är av lågt värde kostnadsförs linjärt över leasingperioden.

#### Nedskrivning av icke-finansiella tillgångar

Koncernen genomför ett nedskrivningstest i det fall det föreligger indikationer på att en värdenedgång har skett i de materiella eller immateriella tillgångarna, det vill säga närhelst händelser eller förändringar i förhållanden indikerar att det redovisade



kr

värdet inte är återvinningsbart. Detta gäller även nyttjanderättstillgångar hänförliga till leasingavtal. Vidare prövas tillgångar med en obestämbar nyttjandeperiod, det vill säga koncernens goodwill, årligen för nedskrivningsbehov genom att tillgångens återvinningsvärde beräknas, oavsett om det föreligger indikationer på en värdenedgång eller ej.

En nedskrivning görs med det belopp varmed tillgångens redovisade värde överstiger dess återvinningsvärde. Ett återvinningsvärde utgörs av det högsta av ett nettoförsäljningsvärde och ett nyttjandevärde som utgör ett internt genererat värde baserat på framtida kassaflöden. Vid bedömning av nedskrivningsbehov grupperas tillgångar på de lägsta nivåer där det finns separata identifierbara kassaflöden (kassagenererande enheter). Då nedskrivningsbehov identifierats för en kassagenererande enhet (grupp av enheter) fördelas nedskrivningsbeloppet i första hand till goodwill. Därefter görs en proportionell nedskrivning av övriga tillgångar som ingår i enheten (gruppen av enheter). Vid beräkning av nyttjandevärdet diskonteras framtida kassaflöden med en diskonteringsfaktor som beaktar riskfri ränta och den risk som är förknippad med den specifika tillgången. En nedskrivning belastar resultatet.

Tidigare redovisad nedskrivning återförs om återvinningsvärdet bedöms överstiga redovisat värde. Återföring sker dock inte med ett belopp som är större än att det redovisade värdet uppgår till vad det hade varit om nedskrivning inte hade redovisats i tidigare perioder. En eventuell återföring redovisas i resultaträkningen. Nedskrivning av goodwill återförs dock aldrig.

## Finansiella instrument

Finansiella instrument är varje form av avtal som ger upphov till en finansiell tillgång i ett företag och en finansiell skuld eller ett eget kapitalinstrument i ett annat företag. Finansiella instrument som redovisas i balansräkningen inkluderar på tillgångssidan; långfristiga fordringar, kundfordringar, övriga fordringar, upplupna intäkter samt likvida medel. Bland skulderna ingår; räntebärande skulder, leverantörsskulder och upplupna kostnader. Redovisningen beror på hur de finansiella instrumenten har klassificerats.

### Redovisning och borttagande

Finansiella tillgångar och skulder redovisas när koncernen blir en part enligt instrumentets avtalsmässiga villkor. Transaktioner med finansiella tillgångar redovisas på affärsdagen, som är den dag då koncernen förbinder sig att förvärva eller avyttra tillgångarna. Kundfordringar tas upp i balansräkningen när faktura har skickats eller när koncernens rätt till ersättning är ovillkorlig. Skulder redovisas när motparten har presterat och avtalsenlig skyldighet föreligger

att betala, även om faktura ännu inte har mottagits. Leverantörsskulder tas upp när faktura har mottagits.

En finansiell tillgång tas bort från balansräkningen (helt eller delvis) när rättigheterna i kontraktet har realiserats eller förfallit, eller när koncernen inte längre har kontroll över dem. En finansiell skuld tas bort från balansräkningen (helt eller delvis) när förpliktelsen i avtalet fullgörs eller på annat sätt utsläcks. En finansiell tillgång och en finansiell skuld netto redovisas i balansräkningen när det föreligger en legal rätt att kvitta de redovisade beloppen och avsikten är att antingen reglera nettot eller att realisera tillgången samtidigt som skulden regleras. Vinster och förluster från borttagande ur balansräkning samt modifiering redovisas i resultatet. Vid varje rapporttillfälle utvärderar företaget behov av nedskrivning avseende förväntade kreditförluster för en finansiell tillgång eller grupp av finansiella tillgångar, samt eventuell övrig förekommande kreditexponering.

### Finansiella tillgångar

Finansiella tillgångar delas upp i skuldinstrument, eget kapitalinstrument samt derivat. Koncernen innehar endast finansiella tillgångar som är skuldinstrument. Klassificeringen av finansiella tillgångar som är skuldinstrument baseras på koncernens affärsmodell för förvaltning av tillgången och karaktären på tillgångens avtalsenliga kassaflöden. Instrumenten klassificeras till:

- Upplupet anskaffningsvärde,
- Verkligt värde via övrigt totalresultat, eller
- Verkligt värde via resultatet.

Samtliga av koncernens finansiella tillgångar klassificeras till upplupet anskaffningsvärde. Finansiella tillgångar klassificerade till upplupet anskaffningsvärde innehas enligt affärsmodellen att inkassera avtalsenliga kassaflöden som endast är betalningar av kapitalbelopp och ränta på det utestående kapitalbeloppet. Finansiella tillgångar som är klassificerade till upplupet anskaffningsvärde värderas initialt till verkligt värde med tillägg av transaktionskostnader. Efter första redovisningstillfället värderas tillgångarna enligt effektivräntemetoden. Tillgångarna omfattas av en förlustreservering för förväntade kreditförluster.

### Finansiella skulder

Samtliga av koncernens finansiella skulder klassificeras till upplupet anskaffningsvärde. Finansiella skulder redovisade till upplupet anskaffningsvärde värderas initialt till verkligt värde, netto efter transaktionskostnader. Efter det första redovisningstillfället värderas de till upplupet anskaffningsvärde enligt effektivräntemetoden.

## Nedskrivning av finansiella tillgångar

Koncernens finansiella tillgångar, förutom de som klassificeras till verkligt värde via resultatet eller egetkapitalinstrument som värderas till verkligt värde via övrigt totalresultat, omfattas av nedskrivning för förväntade kreditförluster. Nedskrivning för kreditförluster enligt IFRS 9 är framåtblickande och en förlustreservering görs när det finns en exponering för kreditrisk, vanligtvis vid första redovisningstillfället för en tillgång eller fordran. Förväntade kreditförluster återspeglar nuvärdet av alla underskott i kassaflöden hänförliga till fallissemang antingen för de nästkommande 12 månaderna eller för den förväntade återstående löptiden för det finansiella instrumentet, beroende på tillgångsslag och på kreditförsämring sedan första redovisningstillfället.

### Kundfordringar och avtalstillgångar

Den förenklade modellen tillämpas för kundfordringar och avtalstillgångar. En förlustreserv redovisas, i den förenklade modellen, för fordrans eller tillgångens förväntade återstående löptid. Vid beräkningen tas hänsyn till information om historiska data justerat för framtida förväntade händelser samt ekonomiskt läge. Tillgångens redovisade värde minskas och förlusten redovisas i resultaträkningen inom övriga externa kostnader.

### Övriga finansiella tillgångar redovisade till upplupet anskaffningsvärde

För koncernens övriga finansiella tillgångar tillämpas en nedskrivningsmodell med tre stadier ("den

generella modellen"). Initialt, samt per varje balansdag, redovisas en förlustreserv för de nästkommande 12 månaderna, alternativt för en kortare tidsperiod beroende på återstående löptid (stadie 1). Om det har skett en väsentlig ökning av kreditrisk sedan första redovisningstillfället, medförande en rating understigande [investment grader], redovisas en förlustreserv för tillgångens återstående löptid (stadie 2). För tillgångar som bedöms vara kreditförsämrade reserveras fortsatt för förväntade kreditförluster för den återstående löptiden (stadie 3). För kreditförsämrade tillgångar och fordringar baseras beräkningen av ränteintäkterna på tillgångens redovisade värde, netto av förlustreservering, till skillnad mot på bruttobeloppet som i föregående stadier. Koncernens tillgångar har bedömts vara i stadie 1, det vill säga, det har inte skett någon väsentlig ökning av kreditrisk.

De finansiella tillgångarna redovisas i balansräkningen till upplupet anskaffningsvärde, det vill säga, netto av bruttovärde och förlustreserv. Förändringar av förlustreserven redovisas i resultaträkningen.

## Varulager

Varulagret värderas till det lägsta av anskaffningsvärdet och nettoförsäljningsvärdet. Anskaffningsvärde beräknas enligt först-in-först-ut principen (FIFU) och inkluderar utgifter som uppkommit vid förvärvet av lagertillgångarna och transport av dem till deras nuvarande plats och skick. Nettoförsäljningsvärdet definieras som försäljningspris reducerat för försäljningskostnader.

## Likvida medel

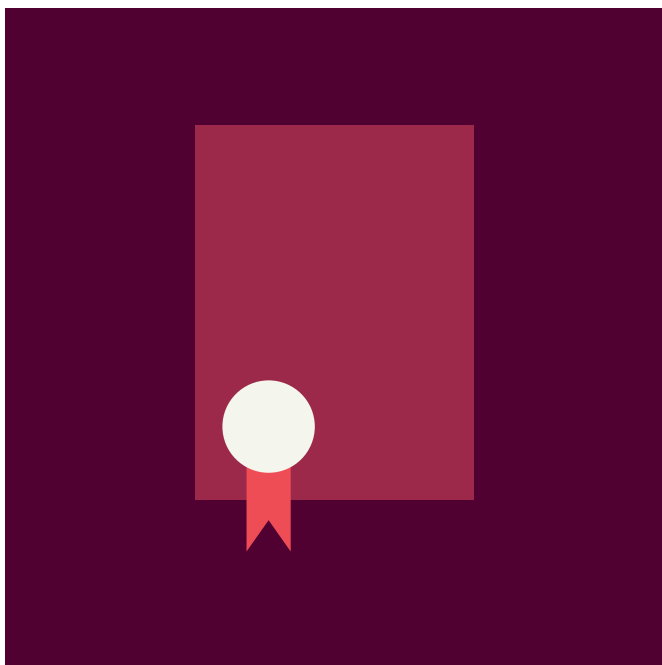
Koncernens likvida medel består av omedelbart tillgängliga tillgodohavanden hos banker.

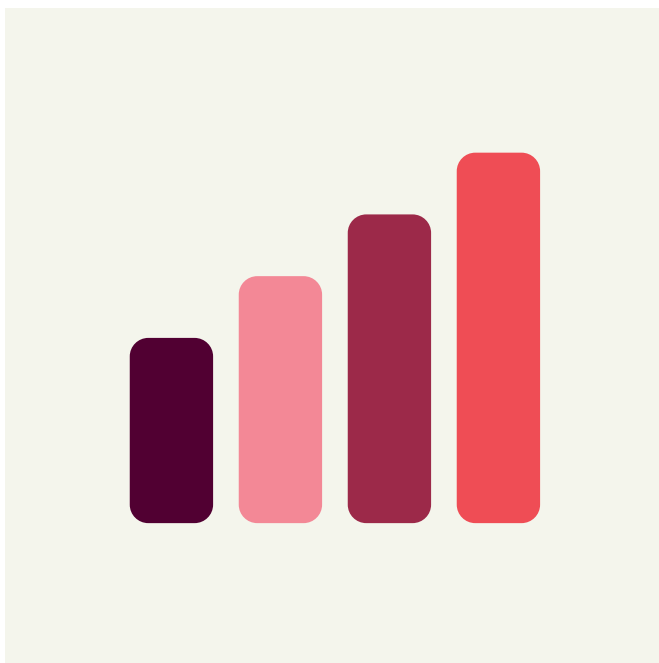
## Eget kapital

Koncernens aktier består av en klass av stamaktier vilka redovisas som aktiekapital. Aktiekapitalet redovisas till dess kvotvärde och överskjutande del redovisas som övrigt tillskjutet kapital. Transaktionskostnader som direkt kan hänföras till emission av nya aktier redovisas, netto efter skatt, i eget kapital som ett avdrag från emissionslikviden.

## Avsättningar

En avsättning redovisas i balansräkningen när företaget har en befintlig legal eller informell förpliktelse som en följd av en inträffad händelse och det är troligt att ett utflöde av ekonomiska resurser kommer att krävas för att reglera förpliktelsen samt en tillförlitlig uppskattning av beloppet kan göras. Där effekten av när i tiden betalning sker är väsentlig, beräknas avsättningar genom diskontering av det förväntade framtida kassaflödet till en räntesats före skatt som återspeglar aktuella marknadsbedömningar av pengars tidsvärde och, om det





är tillämpligt, de risker som är förknippade med skulden. Avsättningar omprövas vid varje bokslutstillfälle.

### Eventualförpliktelser

En eventualförpliktelse redovisas när det finns ett möjligt åtagande som härrör från inträffade händelser och vars förekomst bekräftas endast av en eller flera osäkra framtida händelser eller när det finns ett åtagande som inte redovisas som en skuld eller avsättning på grund av det inte är troligt att ett utflöde av resurser kommer att krävas.

### Kassaflöde

Kassaflödesanalysen upprättas enligt den indirekta metoden. Detta innebär att resultatet justeras med transaktioner som inte medfört in- eller utbetalningar samt för intäkter och kostnader som hänförs till investerings- och/eller finansieringsverksamheten.

### Nya och ändrade standarder och tolkningar som tillämpas av koncernen

Inga nya eller ändrade standarder har förtidstillämpats.

### Nya eller ändrade standarder och tolkningar som ännu inte tillämpats av koncernen

Inga nya standarder, ändrade standarder eller tolkningar har trätt i kraft som förväntas få väsentlig effekt.

### Moderföretagets redovisningsprinciper

Moderföretaget upprättar sina finansiella rapporter enligt Årsredovisningslagen (1995:1554) och den av

Rådet för finansiell rapportering utgivna rekommendation RFR 2 "Redovisning för juridisk person". Moderföretaget tillämpar samma redovisningsprinciper som koncernen med de undantag och tillägg som anges i RFR 2. Det innebär att IFRS tillämpas med de avvikelser som anges nedan. De nedan angivna redovisningsprinciperna för moderföretaget har tillämpats konsekvent på samtliga perioder som presenteras i moderföretagets finansiella rapporter, om inte annat anges.

### Uppställning

Resultaträkning och balansräkning är för moderföretaget uppställda enligt årsredovisningslagens uppställningsformer, medan rapporten över totalresultat, rapporten över förändringar i eget kapital och rapport över kassaflöde baseras på IAS 1 Utformning av finansiella rapporter respektive IAS 7 Rapport över kassaflöden.

### Leasing

Reglerna om redovisning av leasingavtal enligt IFRS 16 tillämpas inte i moderbolaget. Detta innebär att leasingavgifter redovisas som kostnad linjärt över leasingperioden, och att nyttjanderätter och leasingskulder inte inkluderas i moderbolagets balansräkning. Identifiering av ett leasingavtal görs dock i enlighet med IFRS 16, d.v.s. att ett avtal är, eller innehåller, ett leasingavtal om avtalet överlåter rätten att under en viss period bestämma över användningen av en identifierad tillgång i utbyte mot ersättning.

### Andelar i koncernföretag

Andelar i dotterföretag redovisas i moderföretaget i enlighet med anskaffningsvärdemetoden. Detta innebär att transaktionskostnader inkluderas i det redovisade värdet för innehavet. I de fall bokfört värde överstiger företagets koncernmässiga värde kan en nedskrivning som belastar resultaträkningen ske. En analys om nedskrivningsbehov finns genomförd vid utgången av varje rapportperiod. I de fall en tidigare nedskrivning inte längre är motiverad sker återföring av denna.

### Koncernbidrag och aktieägartillskott

Moderföretaget redovisar såväl erhållna som lämnade koncernbidrag som som finansiella poster i enlighet med huvudregeln. Av moderföretaget lämnade aktieägartillskott förs direkt mot eget kapital hos mottagaren och redovisas som aktier och andelar hos moderföretaget. Erhållna aktieägartillskott redovisas som en ökning av fritt eget kapital.

### Finansiella instrument

Med anledning av sambandet mellan redovisning och beskattning tillämpas inte reglerna om finansiella instrument enligt IFRS 9 i moderföretaget som juridisk person, utan moderföretaget tillämpar i enlighet med

ÅRL anskaffningsvärdemetoden. I moderföretaget värderas därmed finansiella anläggningstillgångar till anskaffningsvärde och finansiella omsättningstillgångar enligt lägsta värdets princip, med tillämpning av nedskrivning för förväntade kreditförluster enligt IFRS 9 avseende tillgångar som är skuldinstrument.

Moderföretaget tillämpar undantaget att inte värdera finansiella garantiavtal till förmån för dotter- och intresseföretag samt joint ventures i enlighet med reglerna i IFRS 9 utan tillämpar istället principerna för värdering enligt IAS 37 Avsättningar, eventualförpliktelser och eventualtillgångar.

### Nedskrivning av finansiella tillgångar

Finansiella tillgångar, exklusive andelar i koncernföretag, skrivs ned baserat på förväntade kreditförluster. För metod gällande nedskrivning för förväntade kreditförluster, se koncernens redovisningsprinciper. Förväntade kreditförluster för koncerninterna fordringar uppskattas genom den generella modellen enligt vilken det görs en bedömning av koncernföretagens kreditvärdighet.

### Väsentliga uppskattningar och bedömningar

Vid upprättandet av de finansiella rapporterna måste företagsledningen och styrelsen göra vissa bedömningar och antaganden som påverkar det redovisade värdet av tillgångs- och skuldposter respektive intäkts- och kostnadsposter samt lämnad information i övrigt. Bedömningarna baseras på erfarenheter och antaganden som ledningen och styrelsen bedömer vara rimliga under rådande omständigheter. Faktiskt utfall kan sedan skilja sig från dessa bedömningar om andra förutsättningar uppkommer. Uppskattningarna och antagandena utvärderas löpande och bedöms inte innebära någon betydande risk för väsentliga justeringar i redovisade värden för tillgångar och skulder under nästkommande räkenskapsår. Ändringar av uppskattningar redovisas i den period ändringen görs om ändringen endast påverkat denna period, eller i den period ändringen görs och framtida perioder om ändringen påverkar både aktuell period och framtida perioder. Nedan beskrivs de bedömningar som är mest väsentliga vid upprättandet av företagens finansiella rapporter.

#### Nedskrivningsprövning av goodwill

För att bestämma om värdet på goodwill minskat, värderas den kassagenererande enheten till vilken goodwill hänförs till, vilket sker genom en diskontering av den kassagenererande enhetens kassaflöden. Vid tillämpningen av denna metod förlitar sig Breddband2 på ett antal inputfaktorer, inklusive uppnådda resultat, affärsplaner, ekonomiska prognoser och marknadsdata. Förändringar av förutsättningarna

för dessa antaganden och uppskattningar skulle kunna få en väsentlig effekt på värdet på goodwill.

#### Värdering och bedömd nyttjandeperiod av kundrelationer

Immateriella anläggningstillgångar består till största delen av förvärvade kundstockar. Värdet och nyttjandeperioden avseende immateriella anläggningstillgångar baseras på bedömda framtida och historiskt genomsnittliga churnrates samt på framtida kassaflöden. Den bedömda nyttjandeperioden omprövas minst årligen. Om det finns indikationer på att värdet eller nyttjandeperioden har förändrats genomförs ett nedskrivningstest.

#### Osäkra kundfordringar

Koncernen tillämpar en förenklad metod för nedskrivningsprövning av kundfordringar vilket innebär att de förväntade kreditförlusterna redovisas när fordran redovisas första gången. En beräkning görs således för förlustrisken på hela fordrans löptid vid första redovisningstillfället. Vid beräkningen tas hänsyn till information om historiska data justerat för framtida förväntade händelser samt ekonomiskt läge.

#### Uppskjutna skattefordringar

Koncernen redovisar uppskjutna skattefordringar hänförliga till underskottsavdrag. Koncernledningen har gjort antaganden och bedömning om koncernens framtida intjäningsförmåga och utifrån detta bedömt möjligheterna till framtida kvittning av vinster mot dessa underskott.





## Not 2. Risker

### Finanspolicy

Bredband2:s finanspolicy reglerar koncernens finansiella verksamhet så att den överensstämmer med de finansiella målen. Den ska vidare reglera vilka finansiella risker bolaget eventuellt ska ta och hur dessa ska begränsas.

### Finansiell riskanalys

Koncernen utsätts genom sin verksamhet för olika finansiella risker: ränterisk, kreditrisk och likviditetsrisk. Riskhanteringen sköts av koncernledningen enligt riktlinjer från styrelsen.

#### A. Ränterisk

Eftersom koncernen inte har några väsentliga räntebärande tillgångar är koncernens intäkter oberoende av förändringar i marknadsräntor. Räntan på koncernens räntebärande skulder är rörlig och är därmed utsatt för fluktuationer på räntemarknaden. Det används inga finansiella instrument för att begränsa risken i dessa fluktuationer. Hanteringen av koncernens ränteeponering är centraliserad, vilket innebär att centrala funktioner ansvarar för att identifiera och hantera dessa risker. Vid utgången av 2022 har bolaget 53 Mkr i banklån (förvärvslån) och årlig räntekostnad uppgår på det beloppet till ca 2,5 Mkr. En betydande del av banklånen, cirka 22 Mkr, kommer att amorteras under 2023.

#### B. Kreditrisk

Koncernens affärsverksamhet ger upphov till kreditrisk. Risken för att en motpart inte fullgör sin förpliktelse begränsas genom val av kreditvärdiga motparter, begränsningar av engagemang per motpart samt användande av för verksamheten anpassade avtal. Koncernens kreditrisk utgörs till allra största del av risken som finns i kundfordringar. Koncernen har ingen väsentlig koncentration av kreditrisker och motparters förpliktelser är i SEK. Både privat- och företagskunder förskotts faktureras, vilket ger bolaget ett starkt kassaflöde.

#### C. Likviditetsrisk

Försiktighet i hantering av likviditetsrisk innebär att inneha tillräckliga likvida medel. Det är styrelsens bedömning att likviditeten är fullt tillräcklig. Vid behov, till exempel inför förvärv, söker bolaget möjligheter till finansiering via banklån. Koncernens likviditet följs noggrant genom upprättande av likviditetsprognoser på så väl kort som lång sikt. Vid utgången av 2022 har bolaget 53 Mkr i banklån (förvärvslån) och samtidigt

banktillgodohavanden på 117 Mkr vilket jämte ett starkt kassaflöde medger att en betydande del av banklånen, cirka 22 Mkr, kommer att amorteras under 2023.

Bolaget har en beviljad checkkredit om 50 Mkr som inte utnyttjades vid utgången av 2022.

### Verksamhetsrelaterade riskfaktorer

Koncernen är exponerad för ett antal verksamhetsrelaterade risker. Nedan beskrivs, utan inbördes rangordning, några av de riskfaktorer och viktiga förhållanden som bedöms ha betydelse för koncernens framtida utveckling.

#### Beroende av nätägare

Bredband2 erbjuder tjänster i främst öppna nät som ägs av nätooperatörer som stadsnät, bostadsbolag med flera. Tillgång till nät som drivs med en öppen affärsmodell är därför vitalt för Bolaget och dess framtid. Öppenhet innebär att tjänsteleverantörer kan konkurrera på icke diskriminerande villkor i näten. Vad som talar för att dessa nätägare bibehåller en öppen affärsmodell är dels att det gynnar slutkunderna som därigenom får större valfrihet, vilket i sin tur genererar ökad trafik och därmed ökade intäkter för nätägarna, dels att EU och därmed svensk lag och svenska myndigheter ställer allt hårdare krav på öppenhet. Tidigare sågs det som en risk att flera av stadsnäten skulle komma att säljas till operatörer av slutna nät som stänger ute fristående tjänsteleverantörer. Några av näten har också sålts men EU-krav i förening med att de små näten i snabb takt knyts upp i regionala samarbeten minskar denna risk. Ytterligare en betydande nätägare som Bolaget utnyttjar är Telia-ägda Skanova med ett riksomfattande nät för distribution av tjänster. Det är ytterligare en plattform för framtida expansion och Bolaget är i detta nät beroende av att Skanova verkar helt konkurrensneutralt.

#### Beroende av underleverantörer

Bredband2 erbjuder tjänster som IP-TV, säkerhetslösningar och support via underleverantörer. Inom IP-TV har koncernen avtal med en leverantör och vad gäller andra tjänster finns flera alternativ på marknaden. Detta minimerar riskerna på längre sikt men kan åstadkomma avbräck på kort sikt i form av uppsagda kundavtal om underleverantörernas produkter och tjänster inte fungerar.

#### Tekniska risker

Verksamheten är beroende av att kunderna kan erbjudas

en mycket hög tillgänglighet till Internet och övriga tjänster. Detta ställer krav på koncernens egna system och på nätoperatörernas nät och system. I vissa fall leds trafiken genom två eller flera nät som koncernen inte har en egen kontroll över. Längre perioder av driftsstörningar i koncernens egna system eller operatörers nät kan bidra till uppsagda kundavtal. Bredband2 minskar riskerna i de egna systemen genom en väl genomtänkt säkerhetsstrategi vad gäller redundans, backup och övervakning och minskar riskerna i beroendet av nätoperatörer genom att samarbeta med aktörer med gott renommé och hög teknisk standard. Bredband2 satsar främst på tjänster i höghastighetsförbindelser i fiberbaserade nät. Även om marknadsaktörer är helt eniga om att dessa krävs för att kunna leverera framtidens tjänster finns risk att nya innovationer presenteras som gör att det gamla telefonnätet (ADSL) eller andra accessformer kan komma att konkurrera med fibernät.

### Politiska och legala risker

Marknaden för telekommunikation är i Sverige underställd EU:s direktiv och den nationella lagstiftning som implementerar dessa direktiv. I Sverige regleras marknaden av Post- och telestyrelsen, PTS, som också ansvarar för tillsynen av operatörer och andra aktörer som erbjuder elektronisk kommunikation. Lagar, regler och regeltillämpning kan komma att förändras med påverkan på koncernens verksamhet vad gäller inriktning och omfattning som följd, vilket i sin tur kan påverka intäkter och resultat.

### Pågående och avslutade tvister

Bredband2 AB har överklagat Post- och telestyrelsens beräkning av avgifter för 2020 (till kammarrätten) och 2021 (till förvaltningsrätten). De avgifter som Post- och telestyrelsen debiterat har reserverats fullt ut. Kammarrätten avslog Bredband2 AB:s överklagande för avgifter 2020. Bredband2 AB har överklagat de delar av kammarrättens dom som kan överklagas till Högsta förvaltningsdomstolen och ansökt om prövningstillstånd.

### Konkurrenter

Bredband2 erbjuder bredbandstjänster i främst öppna nät. Bedömningen är att man i detta segment har en position som ledande leverantör. Effektiva system och gedigen erfarenhet har gjort det möjligt att enkelt hantera en geografiskt spridd kundstruktur med skiftande behov och med olika tekniska lösningar. Nya stadsnät, bostadsfastigheter och företag kan därför snabbt och vanligen till låga kostnader integreras i koncernens infrastruktur. Den heterogena strukturen har medfört att stora aktörer som telekombolag tvekat att ge sig in i detta segment. I takt med att den öppna affärsmodellen vinner mark, samt att stadsnät och bostadsnät inleder tekniska samarbeten, kan intresset

för att ge sig in i det heterogena öppna segmentet öka bland de stora aktörerna med större finansiella och industriella resurser än Bredband2 till sitt förfogande. Samtidigt finns ett antal mindre tjänsteoperatörer på lokal och regional nivå som kan komma att försvara sina respektive positioner genom prisjusteringar. Det kan inte uteslutas att en ökad konkurrens kan leda till minskade marknadsandelar och sämre lönsamhet för koncernen.

### Medarbetare

Bredband2:s verksamhet är beroende av förmågan att rekrytera, utveckla och behålla kvalificerade medarbetare. Inom kommunikationsbranschen är efterfrågan på erfarna medarbetare stor över en konjunkturcykel och kan komma att öka ytterligare i framtiden. Om en eller flera nyckelpersoner lämnar Bredband2 skulle det kunna ha negativ inverkan på intäkter och resultat. En strukturerad personalpolitik där medarbetare får utrymme att utvecklas har dock hittills bidragit till en låg personalomsättning och att koncernen kunnat rekrytera och behålla kompetenta medarbetare.

**Bredband2:s verksamhet är beroende av förmågan att rekrytera, utveckla och behålla kvalificerade medarbetare.**

# Övriga noter

## Not 3. Uppgift om inköp och försäljning inom koncernen

	Moderbolaget	
	2022	2021
Inköp	0	0
Försäljning	100%	100%

## Not 4. Nettoomsättning

kkkr	Koncernen		Moderbolaget	
	2022	2021	2022	2021
INTÄKTER	1 531 361	1 511 873	16 542	15 727
Fördelas (%)				
Privata tjänster	77,3	75,6		
Företagstjänster	22,7	24,4		
Övrigt			100	100
	100	100	100	100

## Not 5. Nyttjanderättstillgångar

kkr	Koncernen	
	2022	2021
<b>Ingående anskaffningsvärde</b>	<b>359 453</b>	<b>192 857</b>
Nya avtal	135 389	170 059
Rörelseförvärv		
Utrangering	-21 003	-3 463
<b>Utgående ackumulerade anskaffningsvärden</b>	<b>473 839</b>	<b>359 453</b>
<b>Ingående avskrivningar</b>	<b>-110 131</b>	<b>-36 528</b>
Avskrivning	-92 030	-73 603
Utrangering		
<b>Utgående ackumulerade avskrivningar</b>	<b>-202 162</b>	<b>-110 131</b>
<b>Utgående planenligt restvärde</b>	<b>271 678</b>	<b>249 322</b>

Utgående planenligt restvärde är uppdelat på följande hyror: kapacitet 228 094 (190 673), lokaler 34 236 (44 513), IT-utrustning 8 168 (12 503), kontorsutrustning 789 (1 186) samt bilar 391 (448).

Nedan presenteras de belopp som redovisas i koncernens rapport över resultat under året hänförligt till leasingverksamheter hänförligt till leasingverksamheter samt kassaflödeseffekter.

kkr	Koncernen	
	2022	2021
Avskrivningar på nyttjanderättstillgångar	-92 030	-73 603
Räntekostnader på leasingskulder	-7 500	-5 424
Korttidsleasing/mindre värde	-863	-709
	<b>100 393</b>	<b>79 736</b>

## Not 6. Uppgift om ersättning till revisorer

kkkr	Koncernen		Moderbolaget	
	2022	2021	2022	2021
EY				
Revisionsuppdrag	1 200	1 529	473	220
Skatterådgivning	18	24	0	0
<b>Summa</b>	<b>1 217</b>	<b>1 554</b>	<b>473</b>	<b>220</b>

## Not 7. Uppgift om medelantalet anställda, löner, andra ersättningar och sociala avgifter.

Medelantalet anställda	2022			2021		
	Antal anställda	Varav män	Varav kvinnor	Antal anställda	Varav män	Varav kvinnor
Moderbolaget	1	1	0	1	1	0
Dotterbolaget	214	140	74	222	167	55
<b>Koncernen, totalt</b>	<b>215</b>	<b>141</b>	<b>74</b>	<b>223</b>	<b>168</b>	<b>55</b>

Styrelseledamöter och ledande befattningshavare	2022			2021		
	Antal på balansdagen	Varav män	Varav kvinnor	Antal på balansdagen	Varav män	Varav kvinnor
<b>Koncernen</b>						
Styrelseledamöter*	5	4	1	5	4	1
Andra ledande befattningshavare	8	4	4	7	5	2
<b>Moderbolaget</b>						
Styrelseledamöter	5	4	1	5	4	1
Andra ledande befattningshavare	0	0	0	0	0	0

\*) VD är även styrelseledamot

Löner, ersättningar med mera, kkr	2022		2021	
	Löner och andra ersättningar	Sociala kostnader	Löner och andra ersättningar	Sociala kostnader
Moderbolaget	9 454	4 686	7 707	4 302
(varav pensionskostnader)		(1 939)		(2 208)
Dotterbolag	85 930	32 872	92 467	36 505
(varav pensionskostnader)		(7 003)		(5 859)
<b>Koncernen totalt</b>	<b>95 384</b>	<b>37 558</b>	<b>100 174</b>	<b>40 807</b>
(varav pensionskostnader)		(8 942)		(8 067)

Löner och ersättningar fördelat mellan styrelseledamöter, ledning och övriga anställda, kkr	2022		2021	
	Styrelse, ledning	Övriga	Styrelse, ledning	Övriga
Moderbolaget	9 454		7 707	
Dotterbolag	7 052	78 878	6 573	85 316
<b>Koncernen totalt</b>	<b>16 506</b>	<b>78 878</b>	<b>14 280</b>	<b>85 316</b>

**Styrelsens ersättningar och förmåner, kkr**

2022

2021

	2022	2021
Till styrelsemedlemmarna har endast fast arvode för styrelsearbete utgått		
Anders Lövgren, Ordf.	900	700
Robert Burén	450	350
Rolf Johansson	675	450
Karin Zingmark	450	350
	<b>2 475</b>	<b>1 850</b>

För VD, Daniel Krook har inget extra arvode, utöver lön enligt nedan, utgått för arbete i styrelsen

**Verkställande direktörens ersättningar och förmåner, kkr**

2022

2021

	2022	2021
Lön	6 091	4 636
Rörlig ersättning (tantiem)	2 093	1 050
Pensionsförsäkringar och övriga försäkringar	1 939	2 208
Bilförmån	117	117
<b>Summa</b>	<b>10 240</b>	<b>8 010</b>

**Övriga ledande befattningshavares ersättningar och förmåner, kkr**

2022

2021

	2022	2021
Antal övriga ledande befattningshavare	8	7
Lön	7 052	6 573
Pensionsförsäkringar och övriga försäkringar	1 425	989
Bilförmån	78	64
<b>Summa</b>	<b>8 555</b>	<b>7 627</b>

**Pensioner**

Koncernen har endast avgiftsbestämda pensionsplaner. Inga övriga pensionsutfästelser finns.

**Ersättningar till ledande befattningshavares bolag**

Se not 8.

**Avgångsvederlag**

För bolagets VD är uppsägningstiden sex månader från företagets sida och tre månader från VD:s sida. Vid uppsägning från företagets sida har VD rätt till ett avgångsvederlag motsvarande sex månadslöner. Vid väsentlig ägarförändring som leder till väsentligt förändrad verksamhetsinriktning har VD under vissa förutsättningar rätt till avgångsvederlag motsvarande 24 månadslöner.

**Tantiem till VD**

För 2022 har VD har rätt till tantiem baserat på koncernens resultat i förhållande till omsättning och är maximerat till ett belopp motsvarande sex månadslöner. För 2022 skall utgå tantiem om 2 093 tkr. Beloppet, jämte sociala avgifter, är kostnadsfört 2022.

**Berednings- och beslutsprocess**

Ingen kompensationskommitté har funnits under 2022. Styrelsen har beslutat om ersättningar till verkställande direktören efter att styrelseordförande har förberett frågan. För ersättningar till övriga ledande befattningshavare har VD och styrelseordförande beslutat ersättningsnivåer med stöd av extern arbetsmarknadsdata.



## Not 8. Upplysningar närståenderelationer

### Ledande befattningshavares aktieinnehav 2022-12-31

Anders Lövgren (inklusive bolag)	129 000 000
Daniel Krook (inklusive försäkring)	14 800 000
Rolf Johansson (inklusive bolag)	6 000 000
Robert Burén	3 000 000
Karin Zingmark	0
Joachim Landhager (inklusive försäkring)	1 840 000
Erfan Shirazi	1 029 500
Mikael Peterson	184 000
Annika Westberg	0
Edit Lagercrantz	0
Jennifer Karlsson	0
Johanna Uhrfeldt	0
Håkan Bengtsson	0

Inga transaktioner med närstående har skett under året förutom de ersättningar som redovisas i not 7. Det finns heller inga fordringar eller skulder mot närstående.

## Not 9. Avskrivningar av materiella och immateriella anläggningstillgångar

kkkr	Koncernen		Moderbolaget	
	2022	2021	2022	2021
Goodwill	0	0	0	0
Övriga immateriella anläggningstillgångar	-40 910	-36 783	-68	-73
Inventarier samt nyttjanderättstillgångar	-105 531	-88 825	-30	-55
<b>Summa</b>	<b>-146 441</b>	<b>-125 608</b>	<b>-98</b>	<b>-129</b>

## Not 10. Räntekostnader och liknande resultatposter

kkkr	Koncernen		Moderbolaget	
	2022	2021	2022	2021
Räntekostnader på leasingskulder	-7 500	-5 424		
Räntekostnader lån	-2 855	-2 472	-2 855	-2 472
Övriga räntekostnader	-417	-1 770	-51	-79
<b>Räntekostnader, avgifter</b>	<b>-10 772</b>	<b>-9 666</b>	<b>-2 906</b>	<b>-2 551</b>

## Not 11. Skatt

Den totala skatten för koncernen är -11 470, fördelad på aktuell skatt, -6 299 (-2) och uppskjuten skatt, -5 171 (-3 480).  
Den totala skatten för moderbolaget är 0 (17), fördelad på aktuell skatt 0 (17) och uppskjuten skatt 0 (0).

kkkr	Koncernen		Moderbolaget	
	2022	2021	2022	2021
<b>Resultat före skatt</b>	<b>84 360</b>	<b>84 665</b>	<b>-1 118</b>	<b>-1 914</b>
Inkomstskatt beräknad enligt för året gällande skattesats, 20,6%	-17 378	-17 441	230	394
Skatteeffekt på ej avdragsgilla kostnader, skattepliktiga intäkter	-2 249	243	- 230	- 399
Aktuell skatt hänförlig till f.g. år	-2 263	- 1		17
Ej redovisad uppskjuten skatt temporära skillnader	0	10 489		
Ej redovisad uppskjuten skatt på årets underskott	0	- 197		
Ej redovisad uppskjuten skatt på nyttjade underskott	10 420	3 426		5
<b>Redovisad skatt enligt resultaträkning</b>	<b>-11 470</b>	<b>-3 482</b>	<b>0</b>	<b>17</b>
Skatt, %	-13,6%	-4,1%	0,0%	-0,9%

## Not 12. Balanserade utvecklingskostnader

kkr	Koncernen		Moderbolaget	
	2022	2021	2022	2021
Ingående anskaffningsvärden	7 128	7 073	0	0
Årets anskaffningsvärden		55	0	0
<b>Utgående ackumulerade anskaffningsvärden</b>	<b>7 128</b>	<b>7 128</b>	<b>0</b>	<b>0</b>
Ingående avskrivningar	-6 947	-6 549	0	0
Årets avskrivningar	-180	-398	0	0
<b>Utgående ackumulerade avskrivningar</b>	<b>-7 127</b>	<b>-6 947</b>	<b>0</b>	<b>0</b>
<b>Utgående planenligt värde</b>	<b>0</b>	<b>180</b>	<b>0</b>	<b>0</b>

Balanserade utvecklingskostnader utgörs av egenutvecklade tekniska och administrativa system där nedlagda kostnaderna avser direkta kostnader för löner och anställningsrelaterade kostnader för personal samt av materialkostnader och underentreprenörskostnader i direkt anslutning till utvecklingsprojekten.

## Not 13. Goodwill

Goodwill har fördelats på en kassagenererande enhet och prövats för nedskrivningsbehov.

kkr	Koncernen	
	2022	2021
Ingående anskaffningsvärden	652 821	652 821
Rörelseförvärv		
<b>Utgående ackumulerade anskaffningsvärden</b>	<b>652 821</b>	<b>652 821</b>
Ingående avskrivningar	0	0
Årets avskrivningar	0	0
<b>Utgående ackumulerade avskrivningar</b>	<b>0</b>	<b>0</b>
Ingående nedskrivningar	0	0
<b>Utgående ackumulerade nedskrivningar</b>	<b>0</b>	<b>0</b>
<b>Utgående värde</b>	<b>652 821</b>	<b>652 821</b>

Goodwill	2023	2024	2025 och framåt
Tillväxt	2%	2%	2%
<b>Bruttomarginal</b>	<b>33,80%</b>	<b>33,80%</b>	<b>33,80%</b>
Andel administrationskostnader	24,10%	24,10%	24,10%
<b>Diskonteringsränta före skatt</b>	<b>9,00%</b>	<b>9,00%</b>	<b>9,00%</b>

### Känslighetsanalys

Vid prövningen av nedskrivningsbehov har tillväxt, bruttomarginal och diskonteringsränta (WACC) testats bortom prognosperioden. I tabellerna framgår det hur många procentenheter varje enskilt väsentligt antagande måste uppgå till, allt annat lika, för att återvinningsvärdet ska motsvara redovisat värde för Breddband2.

Känslighetsanalys	2022	2021
Tillväxt	-16%	-16%
Bruttomarginal	27,40%	27,30%
Andel administrationskostnader	30,5%	33%
Diskonteringsränta	22%	27%

## Not 14. Kundrelationer

kkr	Koncernen		Moderbolaget	
	2022	2021	2022	2021
Ingående anskaffningsvärden	193 525	185 158	5 671	5 671
Årets inköp	30 527	8 367	50	0
Försäljningar/utrangeringar	-19 295	0	0	0
<b>Utgående ackumulerade anskaffningsvärden</b>	<b>204 757</b>	<b>193 525</b>	<b>5 721</b>	<b>5 671</b>
Ingående avskrivningar	-74 461	-38 076	-5 609	-5 536
Försäljningar/utrangeringar	19 295	0	0	0
Årets avskrivningar	-40 387	-36 385	-68	-73
<b>Utgående ackumulerade avskrivningar</b>	<b>-95 553</b>	<b>-74 461</b>	<b>-5 678</b>	<b>-5 609</b>
<b>Utgående planenligt värde</b>	<b>109 204</b>	<b>119 064</b>	<b>43</b>	<b>62</b>

Årets inköp avser köpta kundstockar.

## Not 15. Inventarier

kkkr	Koncernen		Moderbolaget	
	2022	2021	2022	2021
Ingående anskaffningsvärden	172 025	157 179	1 955	1 955
Årets inköp	24 395	14 846	0	0
Utrangering	-83 974	0	-457	0
<b>Utgående ackumulerade anskaffningsvärden</b>	<b>112 446</b>	<b>172 025</b>	<b>1 498</b>	<b>1 955</b>
Ingående avskrivningar	-139 785	-124 508	-1 835	-1 779
Årets avskrivningar	-13 500	-15 277	-89	-55
Utrangering	82 888	0	467	0
<b>Utgående ackumulerade avskrivningar</b>	<b>-70 398</b>	<b>-139 785</b>	<b>-1 457</b>	<b>-1 835</b>
<b>Utgående planenligt värde</b>	<b>42 049</b>	<b>32 240</b>	<b>40</b>	<b>120</b>

## Not 16. Andelar i dotterbolag

Företagets namn	Säte	Kapitalandel	Org.nummer	Antal aktier	Kvotvärde kr per aktie	Bokför värde
Bredband2 AB	100%	556424-8747	Stockholm	400 000	0,25	34 799
Orexis Communication AB	100%	556342-2517	Umeå	1 372	100	556
Bredband2 Datacenter AB	100%	556735-9988	Umeå	1 000	100	100
SkyCom Option AB	100%	556727-1415	Umeå	1 000	100	100
Bredband2 Allmänna IT AB	100%	556626-2407	Stockholm	32 857 443	0,2	670 949
<b>Summa</b>						<b>706 505</b>

Under året har Bredband2 Privat AB, Bredband2 Företag AB, Bredband2 Sverige AB och Telecom3 AB fusionerats ihop till Bredband2 Allmänna IT AB.

Dotterbolag till Bredband2 Allmänna IT AB	Organisationsnummer	
	2022	2021
A3 IT AB	556752-7428	
Delegate AB	556486-6787	
	Moderbolaget	
	2022	2021
Ingående anskaffningsvärde	706 505	690 012
Anskaffning		16 492
<b>Bokfört värde</b>	<b>706 505</b>	<b>706 505</b>

## Not 17. Uppskjutna skattefordran/Uppskjutna skatteskuld

kkkr	Koncernen		Moderbolaget	
	2022	2021	2022	2021
Uppskjutna skattefordringar	24 145	32 000	0	0
<b>Summa uppskjutna skattefordringar</b>	<b>24 145</b>	<b>32 000</b>	<b>0</b>	<b>0</b>

kkkr	Underskottsavdrag
Förändring uppskjutna skattefordringar	
Per 1 Januari 2021	44 000
Uppskjutna skattefordringar	-12 000
Per 31 December 2021	32 000
Förändring uppskjutna skattefordringar	
Per 1 Januari 2022	32 000
Utnyttjande av underskottsavdrag	-7 855
Per 31 December 2022	24 145

Uppskjutna skatteskulder, kkr	Koncernen	
	2022	2021
Redovisade belopp avser temporära skillnader hänförliga till:		
Immateriella tillgångar	13 891	20 079
Uppskjutna skatt avseende obeskattade reserver	7 129	3 626
<b>Summa uppskjutna skatteskuld</b>	<b>21 020</b>	<b>23 705</b>



Förändring uppskjutna skatteskulder	Total
Förändring uppskjutna skatteskulder	
<b>Per 1 Januari 2021</b>	<b>32 415</b>
Justering obeskattade reserver	-1 291
Effekt på uppskjuten skatt av förändrade skattesatser	- 192
Uppskjuten skatteskuld på avskrivningar	-7 227
<b>Per 31 December 2021</b>	<b>23 705</b>
Förändring uppskjutna skatteskulder	
<b>Per 1 Januari 2022</b>	<b>23 705</b>
Obeskattade reserver	3 503
Uppskjuten skatt på avskrivningar	-6 188
<b>Per 31 December 2022</b>	<b>21 020</b>

## Not 18. Kundfordringar

kkkr	Koncernen		Moderbolaget	
	2022	2021	2022	2021
Kundfordringar före justeringar	69 513	70 387		
Reserverade kundfordringar	-1 658	-1 761		
<b>Utgående värdering av kundfordringar</b>	<b>67 855</b>	<b>68 626</b>	<b>0</b>	<b>0</b>
<b>Åldersfördelning förfallna kundfordringar</b>				
Andel fakturor < 30 dagar efter förfall	16 738	22 240		
Andel fakturor > 30 dagar efter förfall	7 752	9 631		
<b>Andel fakturor förfallet totalt</b>	<b>24 490</b>	<b>31 871</b>		

## Not 19. Förutbetalda kostnader och upplupna intäkter

kkkr	Koncernen		Moderbolaget	
	2022	2021	2022	2021
Förutbetalda nätavgifter	324	2 119	0	0
Upplupna intäkter avtalskunder m m	5 263	3 813	0	0
Övriga poster	9 215	42 285	389	524
<b>Summa</b>	<b>14 802</b>	<b>48 216</b>	<b>389</b>	<b>524</b>

## Not 20. Likvida medel

Koncernens likvida medel utgörs av banktillgodohavanden.

## Not 21. Övriga kortfristiga skulder

kkkr	Koncernen		Moderbolaget	
	2022	2021	2022	2021
Lönerelaterade skatter	6 664	7 100	998	377
Övriga skulder	4 278	185	0	3 916
Checkräkningskredit	0	0	46 891	0
<b>Summa övriga kortfristiga skulder</b>	<b>10 943</b>	<b>7 285</b>	<b>47 888</b>	<b>4 292</b>

## Not 22. Upplupna kostnader

kkkr	Koncernen		Moderbolaget	
	2022	2021	2022	2021
Upplupna nätkostnader	48 803	76 156	0	0
Upplupna personalrelaterade kostnader	8 396	11 085	646	497
Övriga poster (största delen är leverantörskostnader som ej avser nät)	36 554	14 801	1 994	1 581
<b>Summa</b>	<b>93 753</b>	<b>102 041</b>	<b>2 640</b>	<b>2 077</b>

## Not 23. Ställda säkerheter och eventalförpliktelser

kkkr	Koncernen		Moderbolaget	
	2022	2021	2022	2021
Ställda panter	0	243	0	0
Företagsinteckningar för checkräkningskredit	354 113	354 113	0	0
<b>Summa</b>	<b>354 113</b>	<b>354 356</b>	<b>0</b>	<b>0</b>

### Eventalförpliktelser

Bredband2 i Skandinavien AB har generellt borgensåtagande för sitt dotterbolag Bredband2 ABs skulder till kreditinstitut.

## Not 24. Vinstdisposition

Förslag till vinstposition	Moderbolaget 2022
Till årsstämman förfogande står	
Balanserat resultat föregående år	348 663 302
Årets resultat	-1 117 679
<b>Summa</b>	<b>347 545 623</b>
Styrelsen föreslår att medlen disponeras	
Utdelning till aktieägarna (0,08 kr per aktie)	76 567 613
Balanseras i ny räkning	270 978 010
<b>Summa</b>	<b>347 545 623</b>

### Styrelsens yttrande enligt 18 kap 4 § Aktiebolagslagen;

Efter den av styrelsen föreslagna utdelningen uppgår moderbolagets soliditet pro forma per 2022-12-31 till 36,6% och koncernens soliditet till 34,7%. Den föreslagna utdelningen har beaktats i bolagets likviditetsprognos för 2023. Styrelsen bedömer att den föreslagna utdelningen är försvarlig med hänsyn till de krav som verksamheten och koncernverksamhetens art, omfattning och risker samt bolagets och koncernens konsolideringsbehov, likviditet och ställning i övrigt ställer på storleken av bolagets och koncernens eget kapital.

## Not 25. Lån

kk	Koncernen		Moderbolaget	
	2022	2021	2022	2021
Banklån	53 333	96 667	53 333	96 667
Checkräkningskredit	0	0	0	0
Leverantörskrediter	0	0	0	0
<b>Summa räntebärande skulder</b>	<b>53 333</b>	<b>96 667</b>	<b>53 333</b>	<b>96 667</b>
Skulder som förfaller till betalning inom ett år från balansdagen	21 666	43 333	21 666	43 333
Skulder som förfaller till betalning senare än ett år från balansdagen	31 667	53 333	31 667	53 333
Skulder som förfaller till betalning senare än fem år från balansdagen	0	0	0	0
<b>Summa</b>	<b>53 333</b>	<b>96 667</b>	<b>53 333</b>	<b>96 667</b>

Löptidsprofil, kk	<3 mån	<1 år	1-5 ÅR	>5 år	Totalt
<b>31 december 2022</b>					
Banklån	0	21 666	31 667	0	53 333
Förväntande ränteutbetalningar	0	1 083	1 583	0	2 667
Checkräkningskredit	0	0	0	0	0
Leverantörskrediter	0	0	0	0	0
Leverantörsskulder	165 228	0	0	0	165 228
Skulder leasingavtal	23 668	71 003	141 188	24 916	260 774
Övriga skulder	10 943	0	0	0	10 943
<b>Summa</b>	<b>199 838</b>	<b>93 752</b>	<b>174 439</b>	<b>24 916</b>	<b>492 945</b>

Koncernen är finansierad genom tillfört eget kapital, checkräkningskredit samt genom lån. Koncernen skuldsättningsgrad, räntebärande skulder i relation till eget kapital, uppgår till 0,2 ggr (0,3). Koncernens totala lån hos SEB uppgick per 31 december 2022 till 53,3 MSEK (96,7). Finansieringen innehåller sedvanliga "covenanter" så som lönsamhet i förhållande till skuldsättning och soliditet. Under året har lånet amorterats med 43,4 MSEK.

Stockholm den 27 februari 2023

Bredband2 i Skandinavien AB (publ)



**Anders Lövgren**  
Ledamot, ordförande



**Daniel Krook**  
Ledamot, verkställande direktör



**Robert Burén**  
Ledamot



**Rolf Johansson**  
Ledamot, vice ordförande



**Karin Zingmark**  
Ledamot

Vår revisionsberättelse har avgivits den 28 februari 2023

Ernst & Young AB



**Joakim Åström**  
Auktoriserad revisor

# Revisionsberättelse

TILL BOLAGSSTÄMMAN I BREDBAND2 I SKANDINAVIEN AB (PUBL), ORG.NR 556346-9062

## Rapport om årsredovisningen och koncernredovisningen

### Uttalanden

Vi har utfört en revision av årsredovisningen och koncernredovisningen för Bredband2 i Skandinavien AB (publ) för räkenskapsåret 2022. Bolagets årsredovisning och koncernredovisning ingår på sidorna 24-69 i detta dokument.

Enligt vår uppfattning har årsredovisningen upprättats i enlighet med årsredovisningslagen och ger en i alla väsentliga avseenden rättvisande bild av moderbolagets finansiella ställning per den 31 december 2022 och av dess finansiella resultat och kassaflöde för året enligt årsredovisningslagen. Koncernredovisningen har upprättats i enlighet med årsredovisningslagen och ger en i alla väsentliga avseenden rättvisande bild av koncernens finansiella ställning per den 31 december 2022 och av dess finansiella resultat och kassaflöde för året enligt International Financial Reporting Standards (IFRS), såsom de antagits av EU, och årsredovisningslagen. Förvaltningsberättelsen är förenlig med årsredovisningens och koncernredovisningens övriga delar.

Vi tillstyrker därför att bolagsstämman fastställer resultaträkningen och balansräkningen för moderbolaget och koncernen.

### Grund för uttalanden

Vi har utfört revisionen enligt International Standards on Auditing (ISA) och god revisions sed i Sverige. Vårt ansvar enligt dessa standarder beskrivs närmare i avsnittet Revisorns ansvar. Vi är oberoende i förhållande till moderbolaget och koncernen enligt god revisors sed i Sverige och har i övrigt fullgjort vårt yrkesetiska ansvar enligt dessa krav.

Vi anser att de revisionsbevis vi har inhämtat är tillräckliga och ändamålsenliga som grund för våra uttalanden.

### Annan information än årsredovisningen och koncernredovisningen

Detta dokument innehåller även annan information än årsredovisningen och koncernredovisningen och återfinns på sidorna 1-23. Det är styrelsen

och verkställande direktören som har ansvaret för denna andra information.

Vårt uttalande avseende årsredovisningen och koncernredovisningen omfattar inte denna information och vi gör inget uttalande med bestyrkande avseende denna andra information.

I samband med vår revision av årsredovisningen och koncernredovisningen är det vårt ansvar att läsa den information som identifieras ovan och överväga om informationen i väsentlig utsträckning är oförenlig med årsredovisningen och koncernredovisningen. Vid denna genomgång beaktar vi även den kunskap vi i övrigt inhämtat under revisionen samt bedömer om informationen i övrigt verkar innehålla väsentliga felaktigheter.

Om vi, baserat på det arbete som har utförts avseende denna information, drar slutsatsen att den andra informationen innehåller en väsentlig felaktighet, är vi skyldiga att rapportera detta. Vi har inget att rapportera i det avseendet.

### Styrelsens och verkställande direktörens ansvar

Det är styrelsen och verkställande direktören som har ansvaret för att årsredovisningen och koncernredovisningen upprättas och att de ger en rättvisande bild enligt årsredovisningslagen och, vad gäller koncernredovisningen, enligt IFRS såsom de antagits av EU. Styrelsen och verkställande direktören ansvarar även för den interna kontroll som de bedömer är nödvändig för att upprätta en årsredovisning och koncernredovisning som inte innehåller några väsentliga felaktigheter, vare sig dessa beror på oegentligheter eller misstag.

Vid upprättandet av årsredovisningen och koncernredovisningen ansvarar styrelsen och verkställande direktören för bedömningen av bolagets förmåga att fortsätta verksamheten. De upplyser, när så är tillämpligt, om förhållanden som kan påverka förmågan att fortsätta verksamheten och att använda antagandet om fortsatt drift. Antagandet om fortsatt drift tillämpas dock inte om styrelsen och verkställande direktören avser att likvidera bolaget, upphöra med verksamheten eller inte har något realistiskt alternativ till att göra något av detta.

## Revisorns ansvar

Våra mål är att uppnå en rimlig grad av säkerhet om att årsredovisningen och koncernredovisningen som helhet inte innehåller några väsentliga felaktigheter, vare sig dessa beror på oegentligheter eller misstag, och att lämna en revisionsberättelse som innehåller våra uttalanden. Rimlig säkerhet är en hög grad av säkerhet, men är ingen garanti för att en revision som utförs enligt ISA och god revisionssed i Sverige alltid kommer att upptäcka en väsentlig felaktighet om en sådan finns. Felaktigheter kan uppstå på grund av oegentligheter eller misstag och anses vara väsentliga om de enskilt eller tillsammans rimligen kan förväntas påverka de ekonomiska beslut som användare fattar med grund i årsredovisningen och koncernredovisningen.

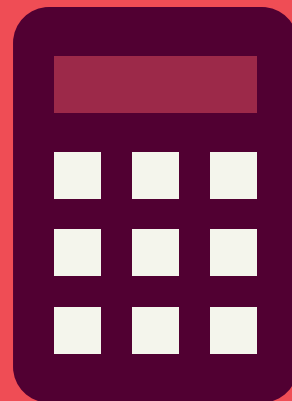
Som del av en revision enligt ISA använder vi professionellt omdöme och har en professionellt skeptisk inställning under hela revisionen. Dessutom:

- identifierar och bedömer vi riskerna för väsentliga felaktigheter i årsredovisningen och koncernredovisningen, vare sig dessa beror på oegentligheter eller misstag, utformar och utför granskningsåtgärder bland annat utifrån dessa risker och inhämtar revisionsbevis som är tillräckliga och ändamålsenliga för att utgöra en grund för våra uttalanden. Risken för att inte upptäcka en väsentlig felaktighet till följd av oegentligheter är högre än för en väsentlig felaktighet som beror på misstag, eftersom oegentligheter kan innefatta agerande i maskopi, förfalskning, avsiktliga utelämnanden, felaktig information eller åsidosättande av intern kontroll.
- skaffar vi oss en förståelse av den del av bolagets interna kontroll som har betydelse för vår revision för att utforma granskningsåtgärder som är lämpliga med hänsyn till omständigheterna, men inte för att uttala oss om effektiviteten i den interna kontrollen.
- utvärderar vi lämpligheten i de redovisningsprinciper som används och rimligheten i styrelsens och verkställande direktörens uppskattningar i redovisningen och tillhörande upplysningar.
- drar vi en slutsats om lämpligheten i att styrelsen och verkställande direktören använder antagandet om fortsatt drift vid upprättandet av årsredovisningen och koncernredovisningen. Vi drar också en slutsats, med grund i de inhämtade revisionsbevisen, om det finns någon väsentlig osäkerhetsfaktor som avser sådana händelser eller förhållanden som kan leda till betydande tvivel om bolagets förmåga att fortsätta verksamheten. Om vi drar slutsatsen att det

finns en väsentlig osäkerhetsfaktor, måste vi i revisionsberättelsen fästa uppmärksamheten på upplysningarna i årsredovisningen om den väsentliga osäkerhetsfaktorn eller, om sådana upplysningar är otillräckliga, modifiera uttalandet om årsredovisningen och koncernredovisningen. Våra slutsatser baseras på de revisionsbevis som inhämtas fram till datumet för revisionsberättelsen. Dock kan framtida händelser eller förhållanden göra att ett bolag inte längre kan fortsätta verksamheten.

- utvärderar vi den övergripande presentationen, strukturen och innehållet i årsredovisningen och koncernredovisningen, däribland upplysningarna, och om årsredovisningen och koncernredovisningen återger de underliggande transaktionerna och händelserna på ett sätt som ger en rättvisande bild.
- inhämtar vi tillräckliga och ändamålsenliga revisionsbevis avseende den finansiella informationen för enheterna eller affärsaktiviteterna inom koncernen för att göra ett uttalande avseende koncernredovisningen. Vi ansvarar för styrning, övervakning och utförande av koncernrevisionen. Vi är ensam ansvariga för våra uttalanden.

Vi måste informera styrelsen om bland annat revisionens planerade omfattning och inriktning samt tidpunkten för den. Vi måste också informera om betydelsefulla iakttagelser under revisionen, däribland de eventuella betydande brister i den interna kontrollen som vi identifierat.





## Rapport om andra krav enligt lagar och andra författningar

### Uttalanden

Utöver vår revision av årsredovisningen och koncernredovisningen har vi även utfört en revision av styrelsens och verkställande direktörens förvaltning av Bredband2 i Skandinavien AB (publ) för år 2022 samt av förslaget till dispositioner beträffande bolagets vinst eller förlust.

Vi tillstyrker att bolagsstämman disponerar vinsten enligt förslaget i förvaltningsberättelsen och beviljar styrelsens ledamöter och verkställande direktören ansvarsfrihet för räkenskapsåret.

### Grund för uttalanden

Vi har utfört revisionen enligt god revisionssed i Sverige. Vårt ansvar enligt denna beskrivs närmare i avsnittet Revisorns ansvar. Vi är oberoende i förhållande till moderbolaget och koncernen enligt god revisorssed i Sverige och har i övrigt fullgjort vårt yrkesetiska ansvar enligt dessa krav.

Vi anser att de revisionsbevis vi har inhämtat är tillräckliga och ändamålsenliga som grund för våra uttalanden.

## Styrelsens och verkställande direktörens ansvar

Det är styrelsen som har ansvaret för förslaget till dispositioner beträffande bolagets vinst eller förlust. Vid förslag till utdelning innefattar detta bland annat en bedömning av om utdelningen är försvarlig med hänsyn till de krav som bolagets och koncernens verksamhetsart, omfattning och risker ställer på storleken av moderbolagets och koncernens egna kapital, konsolideringsbehov, likviditet och ställning i övrigt.

Styrelsen ansvarar för bolagets organisation och förvaltningen av bolagets angelägenheter. Detta innefattar bland annat att fortlöpande bedöma bolagets och koncernens ekonomiska situation och att tillse att bolagets organisation är utformad så att bokföringen, medelsförvaltningen och bolagets ekonomiska angelägenheter i övrigt kontrolleras på ett betryggande sätt. Verkställande direktören ska sköta den löpande förvaltningen enligt styrelsens riktlinjer och anvisningar och bland annat vidta de åtgärder som är nödvändiga för att bolagets bokföring ska fullgöras i överensstämmelse med lag och för att medelsförvaltningen ska skötas på ett betryggande sätt.

## Revisorns ansvar

Vårt mål beträffande revisionen av förvaltningen, och



därmed vårt uttalande om ansvarsfrihet, är att inhämta revisionsbevis för att med en rimlig grad av säkerhet kunna bedöma om någon styrelseledamot eller verkställande direktören i något väsentligt avseende:

- företagit någon åtgärd eller gjort sig skyldig till någon försummelse som kan föranleda ersättningsskyldighet mot bolaget, eller
- på något annat sätt handlat i strid med aktiebolagslagen, årsredovisningslagen eller bolagsordningen.

Vårt mål beträffande revisionen av förslaget till dispositioner av bolagets vinst eller förlust, och därmed vårt uttalande om detta, är att med rimlig grad av säkerhet bedöma om förslaget är förenligt med aktiebolagslagen.

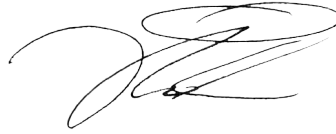
Rimlig säkerhet är en hög grad av säkerhet, men ingen garanti för att en revision som utförs enligt god revisionssed i Sverige alltid kommer att upptäcka åtgärder eller försummelser som kan föranleda ersättningsskyldighet mot bolaget, eller att ett förslag till dispositioner av bolagets vinst eller förlust inte är förenligt med aktiebolagslagen.

Som en del av en revision enligt god revisionssed i Sverige använder vi professionellt omdöme och har en professionellt skeptisk inställning under hela revisionen. Granskningen av förvaltningen och förslaget till dispositioner av bolagets vinst eller förlust grundar sig främst på revisionen av räkenskaperna. Vilka tillkommande granskningsåtgärder som utförs baseras på vår professionella bedömning med utgångspunkt i risk och väsentlighet. Det innebär att vi fokuserar granskningen på sådana åtgärder, områden och förhållanden som är väsentliga för verksamheten och där avsteg och överträdelser skulle ha särskild betydelse för bolagets situation. Vi går igenom och prövar fattade beslut, beslutsunderlag, vidtagna åtgärder och andra förhållanden som är relevanta för vårt uttalande om ansvarsfrihet. Som underlag för vårt uttalande om styrelsens förslag till dispositioner beträffande bolagets vinst eller förlust har vi granskat styrelsens motiverade yttrande samt ett urval av underlagen för detta för att kunna bedöma om förslaget är förenligt med aktiebolagslagen.

---

Umeå den 28 februari 2023

Ernst & Young AB



**Joakim Åström**  
Auktoriserad revisor

# Årsstämma

Årsstämma i Bredband2 i Skandinavien AB (publ) äger rum tisdagen den 21 mars kl.14.00 på Elite Palace Hotel, S:t Eriksgatan 115, Stockholm.

## Aktieägare som önskar delta i årsstämman skall:

- ▶ Vara införd i den av Euroclear Sweden förda aktieboken på avstämningsdagen måndagen den 13 mars 2023.
- ▶ Göra anmälan till bolaget senast onsdagen den 15 mars 2023, kl 17.00, med post på adress Bredband2 i Skandinavien AB (publ), Årstaängsvägen 11, 8 tr, 117 43 Stockholm, eller med e-post på adress [annika.westberg@bredband2.se](mailto:annika.westberg@bredband2.se). Behörighetshandlingar såsom fullmakter, registreringsbevis mm bör vara bolaget tillhanda senast den 15 mars 2023.

Aktieägare som låtit förvaltarregistrera sina aktier måste per avstämningsdagen den 13 mars 2023 genom förvaltarens försorg tillfälligt inregistrera sina aktier i eget namn ("Rösträttsregistrering") för att ha rätt att delta vid stämman. Rösträttsregistrering som har begärts i sådan tid att registreringen har gjorts av förvaltaren senast onsdagen den 15 mars 2023 kommer att beaktas vid framställningen av aktieboken.



# Styrelsen



## Daniel Krook

Verkställande direktör

Född 1971

Civilekonom

**Antal aktier i bolaget: 14 800 000 st (inkl försäkring)**

*Ej oberoende i förhållande till bolaget och oberoende i förhållande till större aktieägare*

Daniel är sedan 2007 verkställande direktör i Bredband2 i Skandinavien AB. Han har tidigare arbetat som finansdirektör och har en magisterexamen i företagsekonomi från Lunds Universitet och därefter en Executive MBA från EFL. Daniel har genomfört en styrelseutbildning och deltar i ett antal styrelser av mer ideell karaktär där drivkraften är att bidra positivt till samhället.

## Anders Lövgren

Styrelseordförande

Född 1946

Ingenjör

Invald i styrelsen: 2007

**Antal aktier i bolaget: 129 000 000 st (inkl bolag)**

*Oberoende i förhållande till bolaget och ej oberoende i förhållande till större aktieägare*

Anders är tillsammans med sina bröder ägare av en grupp företag med en samlad omsättning på drygt en och en halv miljarder kronor. Gruppen består av Fastec AB, Megabase AB, och Megaron AB. Han är också huvudägare (40%) och styrelseordförande i Autotech Teknik Information AB, ägare (100%) och ordförande i Marand Group AB och Marand Fastigheter AB, delägare (50%) och VD i Temautveckling Norden AB, samt delägare (15%) och ordförande i Digital Poster AB. Tidigare uppdrag: Ordförande och tf. VD, Realia Fastighets AB (publ) 1992-1995, VD, Columna Fastigheter AB (publ) tidigare Fermenta AB (publ) 1996-2000, Ordförande Daydream Software AB (publ) 2002-2003.





## Rolf Johansson

Vice ordförande

**Född 1952**

**Jur. kand.**

**Invald i styrelsen: 2008**

**Antal aktier i bolaget: 8 000 000 st (inkl bolag)**

*Oberoende i förhållande till bolaget och större aktieägare*

Rolf är advokat med egen verksamhet i Uppsala. Han var tidigare partner i Linklaters Advokatbyrå och har över 35 års erfarenhet inom området affärsjuridik med fokus på företagsförvärv, kapitalmarknaden och större affärstransaktioner. Han har erfarenhet från olika branscher med tonvikt på fastigheter. Rolf är ordförande i Uppsalajuristernas Alumnverksamhet och Proinspektor i Juridiska föreningen i Uppsala.

## Karin Zingmark

Född: 1974

Civilekonom

**Invald i styrelsen: 2018**

**Antal aktier i bolaget: 100 000**

*Oberoende i förhållande till bolaget och större aktieägare*

Karin har mer än 20 års erfarenhet av att driva förändring på temat kommunikation och ledarskap i en uppkopplad värld, senast i rollen som marknadschef på Microsoft och dessförinnan som kommunikationschef på Viasat. Idag jobbar hon som författare, talare och strategisk rådgivare på temat. Karin arbetar som styrelseledamot i Sunna Group, som bidrar till energiomställningen genom bygga, äga och drifva storskalig solenergi, samt i IAB, en global branschorganisation som arbetar för att främja digital marknadsföring.



## Robert Burén

Född 1970

Ingenjör

**Invald i styrelsen: 2014**

**Antal aktier i bolaget: 4 000 000 st**

*Oberoende i förhållande till bolaget och större aktieägare*

Robert är C-level interimskonsult, med tidigare uppdrag som CTO/ CIO på Kindred, Bisnode Group, SBAB Bank, Blocket.se, Qliro, m.fl. Robert har teknisk utbildning inom systemutveckling från Luleå Tekniska Universitet och Kungliga Tekniska Högskolan i Stockholm.

# Ordlista för branschen

## 5G

5:e generationens mobilnät, senaste stora utvecklingsfasen av mobila telekommunikationsstandarder (efter 4G). De första kommersiella systemen startade 2019.

## ADSL

Teknik för att leverera bredband via det publika telefonnätet.

## ARPU

Average Revenue Per Unit. Genomsnittlig intäkt per kund.

## Churn

Andel kunder som upphör att konsumera en leverantörstjänst under en specifik mätperiod.

## Hosting

Samlingsterm för tjänster där operatören tillgängliggör serverkapacitet från sina datahallar/datacenter till kunderna.

## IoT

Internet-teknik som gör att vardagsföremål som hushållsapparater, maskiner, fordon och byggnader, med inbyggd elektronik och internetuppkoppling, kan styras eller utbyta data över Internet.

## IP

Internet Protocol. Teknik som används för kommunikation över Internet.

## IP-telefoni

Kallas även VoIP, Voice over IP. Liknar vanlig telefoni med den skillnaden att teletrafiken går över bredbands- eller datanät och baseras på IP-teknik.

## IP-Centrex

Virtuell telefonväxel med telefoni via en Internetanslutning.

## ISDN

Integrated Services Digital Network. Standard för digital telefoni/datakommunikation.

## ISP

Internet Service Provider. Leverantör av Internetkapacitet.

## Molntjänster

Tekniken där skalbara resurser, exempelvis lagring och funktioner, tillhandahålls som tjänster via Internet.

## Migrera

Flytta kunden till en annan leverantör eller plattform.

## Mbps

Megabit per sekund. Hastighetsmått på dataöverföring.

## OPEX per kund

Operational Expenditures. Alla kostnader förutom direkta och anskaffningskostnader samt avskrivningar delat med antal kunder, ett mått på hur effektivt verksamheten bedrivs.

## Peering

Internetoperatörer som, under vissa förutsättningar, byter Internettrafik med varandra utan att ta betalt av varandra. Utbytet sker oftast i anslutning till en större Internetknutpunkt

## PTS

Post- och Telestyrelsen. Är den myndighet som bevakar telekommunikation, IT, radio och post i Sverige.

## PSTN

Public Switched Telephone Network. Ett världsomspännande nätverk bestående av kretskopplade telefonväxlar och förbindelser som levererar traditionella telefonitjänster till allmänheten, s.k. plain old telephone service (POTS) samt ISDN.

## Rack

En förkortning av datarack eller serverrack, vilket är en ram för montering av elektronisk apparatur.

## Redundant

Ett system med krav på hög tillgänglighet kan behöva utformas med redundans, vilket innebär att vitala delar finns i två exemplar som under normal drift kan dela arbetet mellan sig, men där den ena vid behov kan ta över arbetet.

**RGU**

Totalt antal levererade och fakturerbara tjänster, antal aktiva fasta telefonikunder, antal konsumerande mobilabonnemang, antal konsumerande IP-linjer, antal bredbandsabonnemang och antal övriga tjänster.

**Serverhosting**

Colocation. Ett företag placerar sin egenägda server fysiskt på annan plats i syfte att få service, backup, teknisk administration etc.

**SIP-trunk**

Uppkoppling av växel till det fasta nätet via en SIP-trunk som fungerar som en brygga mellan ISDN-växel och IP-nätet.

**SLA**

Service Level Agreement. Avtal som anger graden av tjänster i drift och underhåll.

**Streaming**

Strömmande media. Uppspelning av ljud- och videofiler på dator/mobiltelefon samtidigt som de överförs över Internet.

**Telemarketing**

TM. Försäljning via telefon.

**Terminera**

Överlämna ett samtal till den operatör som har samtalsmottagaren ansluten i sitt nät.

# Definitioner

## Räntabilitet på genomsnittligt sysselsatt kapital

Rörelseresultat plus finansiella intäkter i procent av genomsnittligt sysselsatt kapital.

## Sysselsatt kapital

Balansomslutning minskad med icke räntebärande skulder inklusive uppskjuten skatt. För år 2020 har nyemissionen som gjordes i samband med A3-förvärvet, beaktats per 30 november.

## Räntabilitet på genomsnittligt eget kapital

Årets resultat i procent av genomsnittligt eget kapital.

## Eget kapital

Eget kapital vid årets slut. Genomsnittligt eget kapital har beräknats som ingående plus utgående eget kapital dividerat med två. För år 2020 har nyemissionen som gjordes i samband med A3-förvärvet, beaktats per 30 november.

## Eget kapital per aktie

Utgående eget kapital dividerat med antal aktier på balansdagen.

## Soliditet

Utgående eget kapital i procent av balansomslutning.

## Skuldsättningsgrad

Utgående räntebärande skulder dividerade med utgående eget kapital.

## Räntetäckningsgrad

Resultat efter finansiella poster plus finansiella kostnader dividerat med finansiella kostnader.

## Resultat per aktie

Årets resultat dividerat med vägt genomsnittligt antal aktier.

## Genomsnittligt antal anställda

Beräknat som genomsnittligt antal heltidstjänster i koncernen.

## Rörelseresultat (EBIT)

Resultat före finansiella poster och skatt.

## Resultat per aktie

Årets resultat dividerat med genomsnittligt antal aktier.

## Organisk tillväxt

Omsättningsökning som inte tillkommit via förvärvad verksamhet.

## Uppskjuten skattefordran

Värdet av ackumulerade förlustavdrag fastställda i senaste taxeringen, minskat med årets beräknade förändringar av förlustavdragen.

## Förskott från kunder

Inbetalningar från förskottsfakturering (oftast månads- eller kvartalsvis) som härrör till period efter balansdagen.

## Rörelsekapital

Kortfristiga fordringar minus kortfristiga ej räntebärande skulder.

## Resultat före av- och nedskrivningar

Resultat efter finansnetto plus av- och nedskrivningar. Redovisas i Kassaflödesanalysen som kassaflöde från den löpande verksamheten före förändring av rörelsekapital mm.





Bredband2 i Skandinavien AB (publ)  
org.nr 556346-9062

**Huvudkontor:** Årstaängsvägen 11, 8 tr  
117 43 Stockholm (postadress)  
**Telefon:** 0771 – 51 85 00  
**E-mail:** [info@bredband2.se](mailto:info@bredband2.se)  
[www.bredband2.com](http://www.bredband2.com)



Bredband2