



Sécurité Intégrité Communauté Respect

RAPPORT INITIAL SUR LE
DÉVELOPPEMENT DURABLE



PARKLAND

Faits saillants en matière de développement durable en 2019



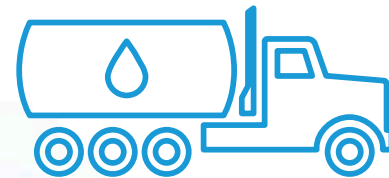
CHANGEMENTS CLIMATIQUES

L'équivalent de 15 000 voitures ont été retirées des routes grâce à la production continue de carburants renouvelables à faibles émissions de carbone.



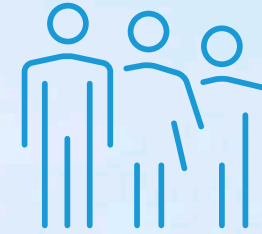
SÉCURITÉ PUBLIQUE ET PROTECTION CIVILE

Diminution globale de la fréquence totale des blessures à déclarer (FTBD) à 1,52.



TRANSPORT ET STOCKAGE DE PRODUITS

Aucun déversement d'importance.



DIVERSITÉ ET INCLUSION

30 % des postes de haute direction sont occupés par des femmes.



GOVERNANCE ET ÉTHIQUE

Création d'un comité du conseil responsable des questions ERSG pour guider la gouvernance en matière de développement durable.

TABLE DES MATIÈRES

- 1 Faits saillants en matière de développement durable en 2019
- 2 Un message de notre président et chef de la direction
- 4 À propos de nous
- 6 Nos activités et répercussions économiques : faits saillants en 2019
- 8 Mise à jour relative à la COVID-19
- 10 Notre parcours et notre approche en matière de développement durable
- 12 Changements climatiques
- 18 Sécurité publique et protection civile
- 22 Transport et stockage de produits
- 26 Diversité et inclusion
- 31 Gouvernance et éthique
- 34 Données relatives au développement durable pour 2019



Un message de notre président et chef de la direction

Au cours des derniers mois, les gens, les sociétés et les collectivités à l'échelle mondiale ont dû surmonter des obstacles hors du commun en raison de la pandémie du nouveau coronavirus (COVID-19). La santé et la sécurité des membres de notre équipe et de nos clients demeurent notre priorité absolue.

Parkland a pris toutes les mesures de sécurité nécessaires pour contrer la propagation de la COVID-19 tout en continuant d'offrir des services essentiels aux collectivités au sein desquelles nous exerçons nos activités. Je suis fier de la résilience de notre équipe Parkland. Leur engagement et leur travail acharné a prouvé que nos clients peuvent compter sur nous pour leur fournir de façon sécuritaire les produits et les services essentiels sur lesquels ils comptent et que nos collectivités peuvent compter sur notre présence en cas de besoin.

Bien que nous continuions à nous adapter à cette situation sans précédent, un autre obstacle demeure, soit celui de continuer à répondre aux besoins mondiaux croissants en énergie tout en favorisant le développement durable, qui est de plus en plus réclamé à l'échelle mondiale. Nous devons déterminer de quelle façon nos activités contribuent à maintenir cet équilibre ainsi que le rôle que jouera notre offre de produits et de services auprès de nos clients dans le cadre de notre durabilité collective future. Dans cette optique, nous sommes fiers de publier notre rapport initial sur le développement durable.



Chez Parkland, le développement durable est synonyme de fournir à nos clients de façon sécuritaire et fiable l'énergie et les produits dont ils ont besoin tout en prenant des décisions stratégiques et en faisant des investissements innovateurs qui contribuent à réduire nos émissions futures de carbone. Nous nous engageons à fournir à nos actionnaires, à nos clients, aux membres de notre équipe et aux collectivités au sein desquelles nous exerçons nos activités une prospérité continue en exerçant nos activités de façon sécuritaire et efficiente et en protégeant l'environnement que nous partageons. Nos valeurs, à savoir la sécurité, l'intégrité, la collectivité et le respect, sous-tendent notre engagement envers le développement durable.

Nos valeurs nous motivent. Elles façonnent chaque aspect de nos activités et constituent le fondement de celles-ci. Ceci étant, notre engagement envers la sécurité est au cœur de nos activités. Pour nous, la sécurité commence par la création d'un environnement fiable et inclusif pour nos employés, nos clients et nos collectivités. La sécurité est enracinée dans la culture de notre entreprise et demeure notre priorité absolue, ce que nous illustrons en fournissant des produits essentiels à nos clients, en nous assurant que nos conducteurs responsables des livraisons de carburant sont préparés pour les conditions météorologiques et en veillant à l'exploitation fiable de nos actifs à l'échelle internationale.

De notre conseil à notre équipe de haute direction en passant par nos travailleurs en première ligne, Parkland s'engage à tenir compte d'éléments relatifs à l'environnement, à la responsabilité sociale et à la gouvernance (ERSC) dans son exploitation et dans la prise de décisions stratégiques. Bien qu'il s'agisse de notre rapport initial de développement durable, nous intégrons des initiatives en matière de durabilité dans nos activités depuis déjà plusieurs années.

Parkland façonne déjà le futur des carburants renouvelables et nous nous engageons à continuer ce leadership. En guise de reconnaissance de l'engagement mondial pris dans le cadre de l'Accord de Paris, dont le Canada et seize territoires des Caraïbes sont signataires, et des politiques en matière de climat qui commencent à être adoptées par des gouvernements partout dans le monde, Parkland s'engage à faire sa part pour réduire l'intensité des émissions de gaz à effet de serre (GES).

Nous nous engageons également à déclarer dans le futur nos questions d'ERSC et les risques relatifs au climat. À cet égard, notre rapport est conforme aux recommandations du Groupe de travail sur la déclaration de l'information financière relative aux changements climatiques ainsi qu'aux directives fournies par le Sustainability Accounting Standards Board (SASB) et le Global Reporting Index (GRI).



Bien que notre parcours en matière de développement durable n'en soit qu'à ses débuts, nous continuerons à travailler sur notre approche en matière de durabilité et de communication de renseignements. Nous avons réalisé des recherches plurisectorielles approfondies en plus de collaborer avec des experts conseils tiers ainsi que nos employés dans le cadre de nos activités. De cette façon, nous avons identifié cinq questions principales en matière d'ERSC, à savoir : les changements climatiques; la sécurité publique et la protection civile; le transport et le stockage des produits; la diversité et l'inclusion; et la gouvernance et l'éthique. Ces volets représentent nos enjeux principaux et revêtent une grande importance pour nos intervenants. Dans le présent rapport, nous discuterons des raisons de l'importance de ces sujets pour le développement durable à long terme de notre entreprise.

Nous reconnaissons que le développement durable repose en grande partie sur la transparence. Nous sommes fiers de diffuser ce rapport initial sur le développement durable de Parkland, qui officialise notre engagement envers la transparence et envers la communication de nos efforts et de nos engagements en matière de développement durable. Dans notre parcours sur la voie de la durabilité, nous nous appuyerons sur ce rapport initial et nous continuerons d'améliorer nos pratiques commerciales en matière de développement durable au sein de notre entreprise.

Bob Espey **PRESIDENT & CEO**



À propos de nous

Parkland, dont le siège se trouve fièrement à Calgary, Alberta, au Canada, est l'un des principaux exploitants de dépanneurs et un fournisseur et distributeur indépendant de carburant. Nous desservons des clients et des collectivités répartis au Canada, aux États Unis, dans les Caraïbes et en Amérique latine grâce à trois canaux principaux, à savoir la vente au détail, le marché commercial et la vente en gros.



Notre modèle d'affaires intégré est présent dans 25 pays.

Principaux actifs d'exploitation	CANADA	É.-U.	International	Total
Sites de vente au détail	1,848	355	491	2,694
Emplacements de services commerciaux	163	27	-	190
Quantité raffinée nette (Mb/j)	55	-	5	60
Terminaux, installations de stockage en vrac et transbordeurs	✓	✓	✓	✓
Marine/Aviation	✓	✓	✓	✓

Nous créons de la valeur pour nos actionnaires en mettant l'accent sur une stratégie éprouvée axée sur la croissance interne, en réalisant un avantage appréciable en matière d'approvisionnement, en réalisant des acquisitions prudentes et en procédant à des intégrations réussies. Notre personnel est au cœur de notre stratégie, tout comme nos valeurs de sécurité, d'intégrité, de communauté et de respect, qui sont la pierre d'assise de notre entreprise.

Nos activités



Production/achat



Transport



Vente

Accroissement de la valeur sur toute la chaîne d'approvisionnement

Répercussions économiques : faits saillants en 2019

- Dépenses annuelles en capital attribuables à Parkland : **453 millions \$**
- Volume de carburants et de produits pétroliers : **22,4 milliards de litres**
- Revenu total : **18,5 milliards \$**
- BAIIA ajusté : **1,3 milliard \$**
- Taxes et redevances payées : **193 millions \$**
- Distribution aux actionnaires : **dividendes brutes payées de 177 millions \$**
- Total des investissements/dons dans la collectivité : **4 millions \$**
- Employés actifs à temps plein et à temps partiel : **4 635**



MISE À JOUR RELATIVE À LA COVID-19

Pendant la pandémie, Parkland a continué de fournir un accès sécuritaire à des carburants qui sont essentiels à nos clients et qui facilitent les services et les activités essentiels, notamment du carburant pour des véhicules d'urgence, pour le chauffage résidentiel, pour la cuisine et pour la production d'électricité dans des collectivités rurales et éloignées.

Nous sommes conscients des répercussions continues de la pandémie et des difficultés auxquelles les membres de notre équipe, nos clients et nos partenaires continuent d'être confrontés et nous nous engageons à les appuyer dans la pleine mesure du possible.

Nous avons adopté les mesures de précautions suivantes pour assurer leur santé et leur sécurité :

- une équipe de gestion de crise représentant tous nos secteurs d'activité a immédiatement été créée pour nous assurer une visibilité globale lors de la prise de décisions en temps réel visant à protéger nos employés et nos clients;

- de nouvelles façons de travailler qui limitent les interactions individuelles ont été adoptées pour protéger nos employés de première ligne, ces derniers ayant été désignés à titre de travailleurs essentiels;

- les membres de notre équipe qui pouvaient travailler de la maison ont adopté le télétravail et nous avons adopté une approche mesurée et volontaire de retour au travail par vague conformément aux directives de la santé publique;

- dans les sites de vente au détail et dans les bureaux commerciaux qui sont demeurés ouverts, nous avons installé des panneaux de plexiglas, des flèches pour diriger la circulation et des affiches relatives à la sécurité et nous avons instauré des contrôles d'état de santé des employés à leur arrivée au travail;

- nous avons accru la fréquence de désinfection et de nettoyage en profondeur et avons mis à la disposition de tous les membres de notre équipe du désinfectant pour les mains, des lingettes désinfectantes et des masques.

- tous les employés ont directement accès à nos spécialistes en matière de santé au travail à l'interne auprès desquels ils peuvent obtenir des conseils et du soutien de façon immédiate;

- nous avons autorisé des arrangements de travail assouplis dans tous nos territoires et avons augmenté le nombre d'heures de congé payées pour aider nos employés

dans le contexte de la pandémie, notamment en ce qui a trait à l'isolement volontaire, au dépistage et aux soins à apporter à des membres de leur famille;

- nous avons accru la portée de notre programme d'aide aux employés et à la famille dans tous les territoires où nous exerçons nos activités afin de fournir aux membres de notre équipe et à leur famille du soutien et des ressources supplémentaires en matière de santé et de bien-être.

Nous sommes très fiers de nos programmes communautaires qui ont offert un soutien de plus de 4 millions de dollars canadiens dans le contexte de la pandémie. Par le biais de notre programme communautaire, nous avons offert des rabais sur l'essence totalisant 3,5 millions de dollars aux travailleurs de première ligne du système de santé et aux premiers répondants dans le cadre de nos activités internationales, américaines et canadiennes. Nous avons également fourni à des camionneurs des douches chaudes ainsi que des rabais sur les repas et les collations dans certains de nos sites d'approvisionnement par carte et dans certains de nos dépanneurs au Canada. Nous avons également donné des collations saines d'une valeur de 450 000 \$ à Banques alimentaires Canada en plus de verser à cette cause les contributions de nos clients, qui représentaient un montant supplémentaire de 190 000 \$. Les programmes « Our Way of Saying Thanks », « Fill Up On Love » et « One Community, One Goal »

de Sol ont permis de faire des dons d'environ 250 000 \$ US pour offrir du soutien aux travailleurs essentiels et aux banques alimentaires qui aident les plus démunis.

Bien que nous ayons réduit nos dépenses en capital en 2020 en prévision des répercussions économiques inconnues de la COVID-19, nous avons complété l'arrêt programmé de notre raffinerie, nous avons poursuivi nos activités de vente au détail, nos activités commerciales et nos activités d'approvisionnement dans tous nos secteurs d'activité et nous avons investi de façon mesurée dans des travaux d'entretien prudents afin d'assurer l'exploitation sécuritaire et fiable de nos actifs et de maintenir en poste et de soutenir nos travailleurs spécialisés dans cette situation sans précédent.

Pour appuyer ces efforts, en vigueur depuis le 1er avril 2020, le président et chef de la direction de Parkland a accepté une réduction de salaire temporaire de 35 %, tandis que les autres membres de l'équipe de la haute direction ont accepté une réduction de salaire temporaire de 25 %. Dans le même ordre d'idées, les membres du conseil d'administration de Parkland ont accepté une réduction temporaire de 25 % de leurs jetons de présence payés en espèces.

Nous sommes en mesure de continuer à donner accès à des services essentiels sécuritaires dans toutes les régions dans lesquelles nous exerçons nos activités et nous sommes fiers de la résilience de notre entreprise et des membres de notre équipe.



NOTRE PARCOURS ET NOTRE APPROCHE EN MATIÈRE DE DÉVELOPPEMENT DURABLE

Nous avons toujours reconnu l'importance du développement durable comme étant plus qu'un simple exercice de communication.

En plus de la déclaration de renseignements, Parkland s'engage à poursuivre l'élaboration d'une stratégie en matière de développement durable à l'échelle de l'entreprise. Cette stratégie comprendra l'intégration des activités et des opportunités actuelles qui apportent une valeur aux clients, aux actionnaires et aux collectivités dans le cadre de notre transition vers un futur où le développement durable sera accru.

En 2019, le conseil d'administration de Parkland a créé un comité ESG pour l'aider à s'acquitter de ses responsabilités en matière de gouvernance et de surveillance. Par la suite, l'équipe de direction de Parkland a mis sur pied un groupe de travail axé sur le développement durable composé de chefs de file de tous les territoires qui représentent bon nombre des unités fonctionnelles de Parkland. Les membres du groupe de travail ont été choisis en fonction de leur expertise diversifiée et de leur engagement envers un leadership durable. Le groupe de travail axé sur le développement durable est chargé de contribuer à l'élaboration de la stratégie et de la politique globale de Parkland en matière de développement durable ainsi qu'à la préparation et la rédaction de ce rapport initial.



Le groupe de travail axé sur le développement durable a réalisé une évaluation de l'importance relative et a passé en revue les priorités en matière d'ESG qui concernent Parkland et nos intervenants, notamment les actionnaires et les clients. Avec l'approbation du conseil d'administration, le groupe de travail a défini les problèmes de niveau 1 de Parkland, à savoir : les changements climatiques, le transport et le stockage de produits, la sécurité publique et la protection civile; le transport et le stockage des produits; la diversité et l'inclusion; et la gouvernance et l'éthique. Ces sujets sont plus amplement discutés dans le présent rapport. Nous recon-

naissions l'importance de retenir les services d'intervenants internes et d'obtenir l'assurance de tierce-partie et prévoyons accentuer ces efforts dans le cadre de rapports futurs.

Le présent rapport comprend les faits saillants de nos activités en 2019 et aborde les principales étapes franchies en 2020 ainsi que notre réponse à des événements sans précédent. Il est fondé sur les méthodes reconnues du Sustainability Accounting Standards Board, du Global Reporting Index et du Groupe de travail sur la déclaration de l'information financière relative aux changements climatiques. Nous avons choisi une combinaison des

principales normes de déclaration pour nous assurer que les renseignements fournis sont adaptés aux questions qui nous préoccupent et aux sujets qui intéressent nos intervenants. Nous déployons des efforts pour respecter encore davantage les recommandations du Global Reporting Index, du Sustainability Accounting Standards Board et du Groupe de travail sur la déclaration de l'information financière relative aux changements climatiques, et cette priorité sera illustrée dans nos rapports futurs.

Afin de respecter notre engagement envers la transparence, dans nos rapports futurs, nous prévoyons communiquer des renseignements sur des questions supplémentaires qui ont été recensées dans notre évaluation de l'importance relative. C'est avec enthousiasme que nous rédigerons des rapports futurs fondés sur ce rapport initial, dans lesquels nous prévoyons aborder davantage de sujets prioritaires.



Ce rapport initial est une étape naturelle de notre parcours en matière de développement durable. Grâce à ce rapport, nous accroissons notre niveau de transparence, nous mettons en lumière nos activités de leadership innovatrices et nous repérons les occasions pour nous d'accroître nos efforts en matière de développement durable au sein de notre entreprise.

Christy Elliott
CADRE RESPONSABLE ET PRÉSIDENTE,
GROUPE DE TRAVAIL EN MATIÈRE DE DÉVELOPPEMENT DURABLE

Principales questions stratégiques en matière d'ESG en 2019



CHANGEMENTS CLIMATIQUES



SÉCURITÉ PUBLIQUE ET PROTECTION CIVILE



TRANSPORT ET STOCKAGE DE PRODUITS



DIVERSITÉ ET INCLUSION



GOVERNANCE ET ÉTHIQUE



Changements climatiques

MESURES ADOPTÉES

- ③ Faibles émissions de carbone
- ③ Soutien offert à nos clients pour la transition vers les carburants à faible émission de carbone
- ③ Diminution de notre empreinte de carbone

Parkland est d'avis que les changements climatiques sont un problème important qui exige que le secteur industriel, les gouvernements et les consommateurs prennent des mesures pour réduire notre impact environnemental collectif.

Nous devons travailler ensemble pour équilibrer le besoin croissant d'énergie à l'échelle mondiale et le besoin de réduire notre impact collectif sur l'environnement. Le carburant liquide utilisé pour le transport demeurera essentiel au fonctionnement de l'économie dans un avenir prévisible. Selon l'Energy Information Administration (EIA) des États Unis, la consommation d'énergie mondiale croîtra de près de 50 % entre 2018 et 2050.

Parkland s'engage à fournir l'énergie dont la population a besoin de la façon la plus responsable possible. Nos activités sont soumises à de nombreuses et rigoureuses réglementations fédérales, provinciales, étatiques et régionales conçues pour réduire les émissions de GES, ce que nous appuyons. Non seulement nous respectons cette réglementation, mais nous nous efforçons d'aller au delà de ses exigences. Nous faisons des investissements innovateurs pour aider à façonner un futur où nos émissions de carbone seront faibles tout en continuant à soutenir nos clients, nos employés, nos actionnaires et les générations futures.

Nous avons l'intention d'intégrer la réflexion sur les faibles émissions de carbone dans les activités et les décisions quotidiennes de nos employés, de la même façon dont nous avons intégré la sécurité dans tous les volets de nos activités.

FAIBLES ÉMISSIONS DE CARBONE

L'innovation en matière de carburants à faibles émissions de carbone est essentielle pour les déplacements des gens tout en protégeant la planète pour l'avenir. Le souhait de nos clients d'avoir accès à des produits durables, dont les carburants à faibles émissions de carbone, s'intensifie. Nous nous engageons à répondre à cette demande croissante et à continuer d'accroître avec fierté notre gamme de produits à faibles émissions de carbone. En 2019, Parkland a consacré une somme de 3,3 millions de dollars à la recherche et au développement de technologies innovatrices à faibles émissions de carbone.

Parkland s'engage à affirmer son leadership en matière de faibles émissions de carbone qui a déjà été prouvé dans tous nos territoires d'activité au Canada.

Par exemple, la raffinerie de Burnaby de Parkland est un chef de file nord américain dans la création de carburants renouvelables à faibles émissions de carbone grâce au cotraitement de charges d'alimentation de matières renouvelables et de matières brutes. Pour cette raison, nos clients situés en Colombie Britannique, au Canada, ont déjà accès à de l'essence et à du diesel qui contiennent du carburant renouvelable lorsqu'ils font le plein aux stations service approvisionnées par Parkland.

Dans les Caraïbes, Sol travaille activement avec des clients du secteur de l'énergie et des clients commerciaux pour soutenir leur transition vers des carburants à faibles émissions de carbone, notamment le GPL, le GNL et les carburants renouvelables. Sol est également un collaborateur dans le cadre d'un projet hybride d'énergie solaire aux Bahamas qui réduira considérablement l'empreinte de carbone de nos clients. À titre de copropriétaire de la raffinerie de la Société Anonyme de la Raffinerie des Antilles (SARA), située en Martinique, Sol travaille activement sur plusieurs projets d'énergie renouvelable supplémentaires. En plus de consacrer 10 acres à un parc solaire qui appartient à un tiers et qui produit de l'énergie solaire pour le réseau de la Martinique, SARA travaille également sur un projet qui utilisera l'hydrogène à titre de charge d'alimentation pour une centrale de production d'énergie à cellules de combustible innovatrice de 1 MW. En Guyane française, SARA collabore à la conception d'un projet majeur de construction d'une centrale solaire photovoltaïque (une « centrale solaire PV ») reliée à une batterie de 20 MW et à un électrolyseur de 20 MW. L'électrolyseur utilisera l'excédent d'énergie solaire pour produire de l'hydrogène à partir d'eau, puis stockera cet hydrogène pour approvisionner une pile à hydrogène lorsque la centrale solaire PV ne produira pas d'électricité. On prévoit que ce projet produira 10 MW pendant le jour et 3 MW pendant la nuit pour le réseau de la Guyane française.

ENGAGEMENT DE PARKLAND ENVERS LES OBJECTIFS DE RÉDUCTION DES ÉMISSIONS

Conformément à notre engagement d'améliorer la communication de renseignements relatifs au développement durable et d'accroître la transparence, Parkland examine nos émissions directes (volet no 1) et nos émissions indirectes (volet no 2) d'énergie à l'échelle de l'entreprise pour fixer une limite d'émissions. Lorsque nous aurons réalisé cet examen, nous étudierons des options qui nous permettront de réduire nos émissions et nous officialiserons des objectifs précis de réduction des émissions dans

notre prochain rapport sur le développement durable.

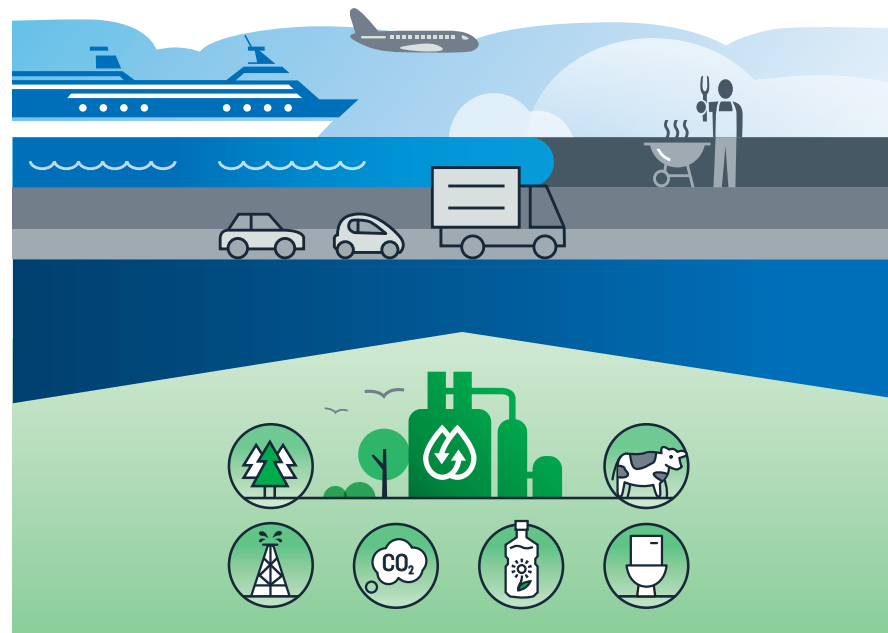
Bien que nous ne contrôlions pas directement nos émissions liées au volet no 3, nous nous engageons à fournir à nos clients les produits et les outils dont ils ont besoin pour réduire leur propre empreinte de carbone.

Lorsque nous aurons fixé nos objectifs en matière de réduction de nos émissions, nous quantifierons et déclarerons nos progrès relatifs aux volets no 1 et no 2 de façon régulière dans nos rapports sur le développement durable futur.

COTRAITEMENT DE CARBURANTS RENOUVELABLES

Depuis 2017, la raffinerie de Burnaby de Parkland traite des charges d'alimentation d'énergie renouvelable avec du pétrole brut traditionnel. Cette méthode s'appelle le cotraitement et produit de l'essence, du diesel et du carburéacteur renouvelables qui produisent moins de GES que les carburants liquides traditionnels. Les carburants issus du cotraitement peuvent être utilisés de façon sécuritaire dans les véhicules actuels sans être modifiés. Jusqu'à maintenant, nous avons cotraité de l'huile de canola et du suif et nous étudions l'utilisation de résidus forestiers, d'eaux usées et de liquides de capture de carbone à titre de charges d'alimentation.

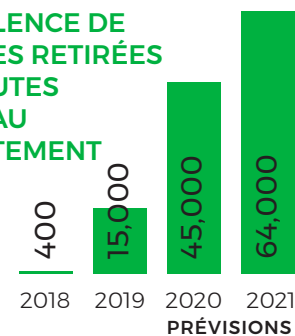
Nous sommes fiers d'être la première raffinerie au Canada à faire du cotraitement avec les infrastructures de raffinage existantes et avec l'expertise actuelle. Les émissions de carbone des carburants issus du cotraitement de Parkland représentent environ le 1/8 de celles des carburants traditionnels. Grâce au cotraitement, nous avons retiré l'équivalent de 15 000



voitures des routes en 2019 et nousdevrions retirer l'équivalent de 45 000 voitures des routes en 2020.

Nous prévoyons poursuivre le développement de nos capacités de cotraitement à la raffinerie de Burnaby et tirer parti de cette expertise pour accroître notre gamme de produits à faibles émissions de carbone.

ÉQUIVALENCE DE VOITURES RETIRÉES DES ROUTES GRÂCE AU COTRAITEMENT



L'avenir de la réduction des émissions de carbone

Nous nous engageons à demeurer un chef de file dans la création de l'avenir des carburants renouvelables. Pour ce faire, nous adoptons activement pour toute l'entreprise une stratégie de faibles émissions de carbone qui accroîtra davantage notre approvisionnement en carburants à faibles émissions et notre distribution de ces carburants dans le cadre de nos activités. Parmi les éléments qui composent cette stratégie, nous comptons les mesures suivantes :

- offrir à nos clients et à nos fournisseurs davantage d'options de carburants à faibles émissions de carbone, y compris des carburants renouvelables, dans tous les territoires où nous exerçons des activités d'ici 2025;
- développer des capacités de production de carburant d'aviation durable à la raffinerie de Burnaby, notamment en tentant d'atteindre une production d'ampleur commerciale et en collaborant avec des transporteurs aériens et des organismes de régle-

mentation pour réduire considérablement les émissions de GES dans le secteur de l'aviation;

- lancer aux États Unis les produits de la marque Ridgeline Renewable, notre propre gamme de lubrifiants facilement biodégradables fabriqués à partir de matières renouvelables, d'ici la fin de 2020;



- planifier l'agrandissement du projet pilote de centrale solaire hybride actuel de Sol pour personnaliser des solutions comparables pour d'autres clients commerciaux situés dans les Caraïbes;



- continuer d'améliorer notre approche relative à la communication de renseignements liés au climat, notamment en fournissant davantage de détails sur notre stratégie de réduction des émissions de carbone à l'échelle de l'entreprise.



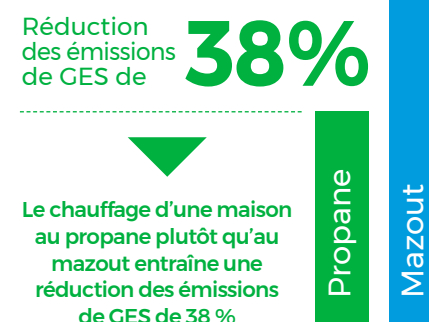
Grâce à ses activités commerciales au Canada, Parkland est l'un des principaux distributeurs de propane pour des clients des secteurs agricole, minier, pétrolier et gazier ainsi que des secteurs de la construction, de l'alimentation et du chauffage résidentiel. Parmi les marques de distribution, on compte Columbia Fuels, Bluewave Energy, Sparlings Propane, Ultramar et Island Petroleum.

SOUTIEN OFFERT À NOS CLIENTS POUR LA TRANSITION VERS LES CARBURANTS À FAIBLE ÉMISSION DE CARBONE

Pour aider nos clients à réduire leurs propres émissions, nous continuerons à leur offrir des produits à faibles émissions de carbone et de l'énergie de remplacement.

- Au Canada, nous convertissons activement les systèmes de chauffage résidentiel au mazout de nombreux clients en systèmes au propane qui émettent 38 % moins de GES que les systèmes au mazout. Nous ciblons 25 000 conversions supplémentaires au Canada d'ici 2030.

- Nous fournissons du biodiesel au service d'autobus de Montréal, à savoir la Société de transport de Montréal.
- Nous avons installé six bornes de recharge pour véhicules électriques au Québec, en Ontario, en Nouvelle Écosse et au Nouveau Brunswick et nous étudions activement d'autres occasions qui nous permettrait d'accroître la portée de nos infrastructures de recharge au Canada.
- Nous sommes le fournisseur principal de GPL pour une utilisation résidentielle et commerciale dans les Caraïbes et nous avons commencé à vendre, dans le cadre d'un projet pilote, du propane à nos sites de vente au détail.



L'avenir de nos efforts pour aider nos clients à adopter des carburants à faibles émissions de carbone

- Parkland continuera à répondre aux besoins de nos clients en les aidant à adopter du carburant à faibles émissions de carbone pour davantage de véhicules de leur parc. Le gaz naturel et le propane propulsent déjà des parcs de véhicules tels que des taxis, des véhicules de livraison locale et des véhicules lourds. Ces véhicules produisent jusqu'à 25 % moins d'émissions de GES que leurs homologues qui fonctionnent à l'essence ou au diesel.
- Nous prévoyons convertir davantage de clients du Canada et des Caraïbes à l'utilisation du propane,

accroître la disponibilité du biodiesel et installer davantage de bornes de recharge pour véhicules électriques dans des collectivités où elles ne sont pas actuellement disponibles.

- Nous travaillons sur un programme de formation pour aider nos clients à réduire leur propre empreinte de carbone en gérant avec davantage d'efficacité leur consommation d'essence (notamment en gérant leur vitesse, en faisant l'entretien adéquat de leur véhicule et en ne transportant pas de charge supplémentaire).

DIMINUTION DE NOTRE EMPREINTE DE CARBONE

Nous recherchons continuellement des façons d'atténuer notre propre empreinte de carbone tout en fournissant à nos clients les produits dont ils ont besoin. Chaque diminution, peu importe son ampleur, nous aide ultimement à réduire notre utilisation et à réduire les émissions de GES.

À la Barbade, Sol a récemment ouvert un nouveau site de vente au détail phare doté de panneaux solaires sur le dessus de l'avent qui

protège les pompes à essence et d'un dépanneur complet. **Les panneaux solaires produiront environ 132 000 kWh par année**, et cette électricité sera vendue sur le réseau local, ce qui fournira une source d'énergie solaire à la collectivité. Nous avons l'intention de continuer à accroître nos infrastructures d'énergie solaire dans les Caraïbes.

En 2019, nous avons entièrement installé l'éclairage DEL dans 145 sites de vente au détail canadiens, permettant ainsi des économies d'énergie pouvant atteindre 80 %

comparativement à l'éclairage traditionnel. D'ici la fin de 2023, nous prévoyons que l'éclairage DEL sera installé dans plus de 500 sites supplémentaires de vente au détail.

Nos principaux bureaux canadiens, qui sont situés à Calgary, en Alberta, et à Burnaby, en Colombie Britannique, sont homologués LEED® (Leadership in Energy and Environmental Design), ce qui aide à réduire les émissions de carbone, à conserver l'eau, à conserver l'énergie et à réduire les déchets.



SITE DE VENTE AU DÉTAIL À LA FINE POINTE DE LA TECHNOLOGIE DE SOL À LA BARBADE

Le plus récent site de vente au détail de Sol, qui est situé à proximité de l'aéroport international Grantley Adams, a ouvert ses portes en juillet 2020. Il est doté de panneaux solaires et d'un éclairage DEL. Il s'agit d'une exigence pour tous les sites de vente au détail nouvellement construits et nous travaillons à rénover tous les sites de vente au détail existants.

Sol a aussi récemment rénové ses terminaux d'importation des Bahamas, de St. Maarten et d'Anguilla afin qu'ils soient dotés d'un éclairage DEL.



Sécurité publique et protection civile



MESURES ADOPTÉES

- ⊗ Notre culture en matière de sécurité
- ⊗ Systèmes d'intervention et de gestion en cas d'urgence
- ⊗ Formations relatives à la santé, à la sécurité et à l'environnement (SSE) ainsi qu'à la conformité
- ⊗ Engagement dans la collectivité

La sécurité sous tend toutes nos pratiques commerciales et constitue le fondement de la culture d'entreprise de Parkland.

Pour nous, la sécurité signifie protéger nos employés, nos clients et l'environnement. **Nous avons réalisé des progrès considérables en ce qui a trait à notre rendement en matière de sécurité. En date du 31 août 2020, notre fréquence totale des blessures à déclarer (FTBD) a atteint un plancher encore jamais vu de 1,00.** Nous prévoyons prendre appui sur ces données dans notre quête continue d'absence de blessures. Pour souligner notre engagement envers la sécurité, des facteurs liés à la santé, à la sécurité et à l'environnement ont été intégrés dans nos critères d'évaluation du rendement du régime incitatif annuel.

NOTRE CULTURE EN MATIÈRE DE SÉCURITÉ

La sécurité est au cœur de notre culture d'entreprise. Nous encourageons les membres de notre équipe à prendre de bonnes décisions, tant au bureau que sur le terrain. Notre équipe prend le temps de réaliser des tâches de façon sécuritaire, sinon, elle passera outre.

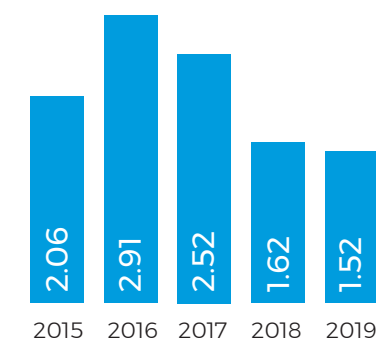
Tous les employés sont tenus de formuler leur propre **engagement en matière de santé, de sécurité et d'environnement (SSE)**. Les membres de l'équipe soulignent

trois engagements en matière de sécurité qu'ils respecteront tout au long de l'année. Chaque employé est également tenu de fixer des objectifs annuels relatifs à la santé, à la sécurité et à l'environnement dans le cadre de son évaluation annuelle.

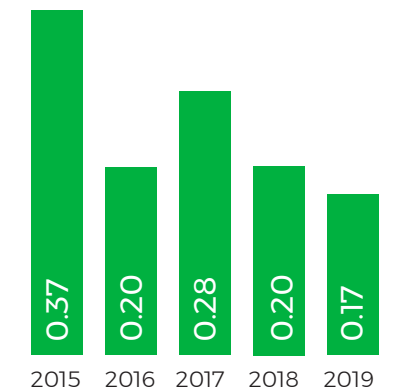
Au sein de Parkland, nous utilisons un outil d'évaluation des risques qui se résume à trois mots clés, à savoir « Arrêtez. Réfléchissez. Agissez. » Avant de réaliser une tâche, les employés font une autoévaluation pour s'assurer que les gestes qu'ils s'approprient à poser sont sécuritaires pour toutes les parties.



FRÉQUENCE TOTALE DES BLESSURES À DÉCLARER (FTBD)



PERTES EN TEMPS LIÉES AUX BLESSURES (PTB)



8 RÉGLES VITALES DE SÉCURITÉ



1 PRÊT À TRAVAILLER

Tolérance zéro pour les facultés affaiblies. N'effectuez jamais une tâche sous les effets d'une drogue, de l'alcool ou de la fatigue.



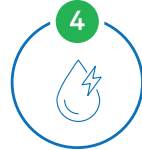
2 SENSIBILISATION AUX DANGERS

S'arrêter. Réfléchir. Agir. Évaluez toujours les dangers et déterminez les mesures de contrôle efficaces pour chacune de vos tâches.



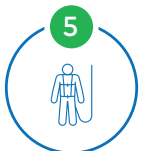
3 VÉHICULES

Évitez toujours les distractions. Vous devez avoir effectué votre formation sur la sécurité pour les conducteurs avant de conduire un véhicule lourd. Portez votre ceinture de sécurité, respectez les limites de vitesse, utilisez des cales de roues et stationnez-vous en marche arrière.



4 CONTRÔLE DE L'ÉNERGIE

Avant de charger ou de décharger du carburant (peu importe sa nature), vérifiez toujours si la mise à la terre et la liaison sont appropriées. N'utilisez jamais un équipement qui n'est pas correctement isolé, verrouillé et étiqueté.



5 TRAVAIL EN HAUTEUR

Utilisez toujours une protection appropriée contre les chutes lorsque vous travaillez à plus de 1,8 m (6 pi) de hauteur. Maintenez toujours trois points de contact à la sortie d'un camion, lors de l'utilisation d'une échelle ou dans les escaliers.



6 LIEUX DANGEREUX

N'entrez jamais dans un espace clos sans permis. Utilisez des techniques de purge et de surveillance de gaz appropriées et faites appel à un observateur spécialisé. En cas de doute, parlez-en à votre superviseur.



7 CHUTE D'OBJETS

Évitez le risque de chute d'objets. Ne passez et ne travaillez jamais sous une charge suspendue. Inspectez toujours le matériel de levage.



8 ÉQUIPEMENT DE PROTECTION

Portez toujours l'équipement de protection individuelle adapté au travail à effectuer (p. ex., un EPI complet ignifuge).

En 2020, nous avons introduit les 8 règles qui peuvent sauver des vies de Parkland. Il s'agit d'un ensemble de normes qui peuvent aider à atténuer les risques ainsi qu'à réduire les blessures et les accidents. Tous les employés ont le droit de refuser de faire un travail qui n'est pas sécuritaire ou de cesser d'accomplir une tâche s'ils ne sont pas certains de pouvoir respecter les 8 règles qui peuvent sauver des vies.

Des systèmes de gestion des déplacements sont utilisés dans tous nos territoires pour que nous puissions nous assurer du comportement sécuritaire de nos conducteurs. Ces systèmes limitent leur temps de conduite et, par conséquent, les possibilités d'accident. Nous nous attendons également à ce que nos sous-traitants adoptent des exigences rigoureuses en matière de sécurité qui correspondent à nos propres normes. En plus de respecter les normes adoptées à l'échelle locale et à l'échelle nationale au sein du secteur, tous les sous-traitants doivent se conformer aux normes et aux procédures en matière de santé, de sécurité et d'environnement de Parkland.

Pour aider à gérer notre approche en matière de sécurité, nous avons conçu le **système de gestion de l'excellence opérationnelle de Parkland (le « SGEOP »)**, dont le déploiement sera complet d'ici le début de 2021. Le SGEOP est un système de gestion fondé sur des principes qui harmonise notre approche dans toutes les régions où nous exerçons nos activités de façon à offrir des services et des produits de qualité à nos clients tout en assurant un mode d'exploitation précis pour notre équipe de haute direction. Le système nous guide dans la pro-

tection de nos gens, dans l'atteinte d'un rendement élevé et dans la protection de l'intégrité à long terme de nos actifs. Toute entreprise qui sera acquise par Parkland dans l'avenir sera tenue d'intégrer le SGEOP dans ses activités d'exploitation afin de contribuer à l'amélioration de nos normes opérationnelles en matière d'excellence.

SYSTÈMES D'INTERVENTION ET DE GESTION EN CAS D'URGENCE

Bien que la sécurité soit enracinée dans la culture de Parkland, nous avons également adopté des systèmes qui ajoutent des protections pour nous aider à atténuer les risques.

Dans tous les territoires où nous exerçons ses activités, Parkland respecte le **Système de commandement des interventions (SCI)** en matière d'intervention en cas d'urgence, qui est un système reconnu à l'échelle internationale. Nous simulons régulièrement nos interventions en cas d'accident. Par exemple, Sol simule chaque année ses manœuvres en cas d'urgence et chacun des pays dans lesquels Sol exerce ses activités détient son propre SCI. Ces manœuvres mettent surtout l'accent sur les interventions en cas d'ouragan. Dans le même ordre d'idées, la raffinerie de Burnaby de Parkland pratique chaque année ses manœuvres en cas d'urgence dans le cadre desquelles les employés pratiquent l'application du SCI ainsi que les interventions en cas d'urgence en temps réel. Les organismes de réglementation, les Premières nations et d'autres groupes sont également invités à prendre part à ces exercices.

FORMATIONS RELATIVES À LA SANTÉ, À LA SÉCURITÉ ET À L'ENVIRONNEMENT AINSI QU'À LA CONFORMITÉ

Nous offrons régulièrement des formations relatives à la santé, à la sécurité et à l'environnement pour nous assurer que les membres de notre équipe comprennent comment repérer et éviter les risques. Parmi les principaux volets sur lesquels nos programmes de formation sont axés, nous comptons la reconnaissance et le contrôle des dangers, la vérification diligente, la sensibilisation à la dégradation et la formation des conducteurs.

La déclaration d'accidents évités de justesse et l'enquête relative à ces accidents constitue un autre aspect important de nos processus en matière de sécurité. Tous les accidents et les accidents évités de justesse sont déclarés dans notre système de gestion de la santé et de la sécurité. Les enquêtes relatives aux accidents déterminent la cause des accidents dans l'objectif de corriger les lacunes, d'empêcher les accidents de se reproduire et de partager les leçons qui en sont tirées.

En s'inspirant de l'expertise approfondie de Parkland, Sol offre aux employés et aux sous-traitants une formation technique sur le stockage, la manutention et la distribution de propane conformément aux normes de l'Association canadienne du propane. Sol offre également deux fois par année une formation complète en matière de sécurité à ses clients commerciaux qui se procurent du propane. Cette formation aborde les caractéristiques techniques du produit, les normes d'installation de l'équipement, la manutention

et le stockage sécuritaires ainsi que la gestion en cas d'urgence. De plus, depuis l'acquisition de Sol par Parkland en 2019, nous avons tiré parti de l'expertise de notre raffinerie de Burnaby pour offrir une formation supplémentaire en matière de sécurité au personnel de raffineries situées dans les Caraïbes.

ENGAGEMENT DANS LA COLLECTIVITÉ

L'engagement de Parkland envers la sécurité ne touche pas que les membres de notre équipe, il vise également les collectivités au sein desquelles nous exerçons nos activités. Il est important que nos voisins soient au fait des mesures que Parkland a adoptées pour assurer la sécurité des collectivités et de l'environnement qu'elle partage avec les collectivités.

À titre d'installation industrielle située dans une collectivité résidentielle, la raffinerie de Burnaby de Parkland travaille en étroite collabo-

ration avec ses organismes de réglementation et la collectivité locale pour s'assurer que tous sont au fait des activités et de l'engagement envers la sécurité. Pour ce faire, nous avons recours à un comité consultatif relatif à la collectivité, à un site Web connexe et à une infolettre qui communique des mises à jour et des renseignements sur l'installation.

Grâce à sa collaboration avec des organismes de gestion des urgences régionales, dont la Caribbean Disaster Emergency Management Agency et les organismes locaux de secours d'urgence, Sol demeure une ressource intégrale qui apporte du soutien après des catastrophes naturelles telles que des ouragans, des inondations et des séismes. Sa collaboration a particulièrement été sollicitée en 2017, après le passage des ouragans Irma et Maria. Sol a alors versé un million de dollars américains pour financer les secours d'urgence dans cinq territoires.



L'avenir de la sécurité publique et de la protection civile

- Parkland prévoit adopter un processus d'examen du rendement relatif à l'engagement envers la santé, la sécurité et l'environnement pour tous nos employés en 2021. Ce processus enracinera davantage l'importance de la sécurité dans nos activités.
- Pour mettre l'accent sur l'importance de la déclaration des accidents évités de justesse pour prévenir des accidents futurs, Parkland s'engage à accroître de 10 % le nombre de rapports d'accidents évités de justesse. Notre objectif en ce qui a trait aux accidents demeure l'« objectif zéro ».



Transport et stockage de produits



MESURES ADOPTÉES

- ③ Prévention des déversements, sensibilisation aux déversements et réponse en cas de déversement
- ③ Transport de carburants
- ③ Stockage de produits

Le déplacement et le stockage sécuritaire de nos produits font partie intégrante de nos activités.

Parkland a adopté des programmes et des procédures exhaustifs pour garantir que ces activités sont réalisées de la façon la plus sécuritaire possible. Nous réalisons une évaluation étroite de notre rendement de façon continue pour nous aider à repérer les lacunes.

PRÉVENTION DES DÉVERSEMENTS, SENSIBILISATION AUX DÉVERSEMENTS ET RÉPONSE EN CAS DE DÉVERSEMENT

Pour offrir à nos clients les produits dont ils ont besoin, notre équipe doit souvent manipuler des matières dangereuses. Nous avons adopté des politiques rigoureuses, dont les exigences sont supérieures à celles de la réglementation, dont

notre formation sur la sensibilisation aux déversements et sur la réponse en cas de déversement et de rigoureuses normes de livraison et d'entretien. Nous visons à éliminer les déversements.

Nous passons en revue tous les accidents en revue, même les plus petits, et nous partageons les leçons que nous tirons de cet examen avec tous les membres de l'équipe. Nous quantifions les déversements en fonction du nombre de déversements par milliard de litres de carburant et de volume de produits livré. Nous faisons également le suivi du nombre absolu de déversements et de la quantité totale de produits qui sortent de nos raffineries. Dans le cas improbable d'un déversement, l'accident sera consigné et passé en revue et on décidera des mesures correctrices à apporter pour éviter de futurs déversements.

En 2019, Parkland n'a eu aucun déversement d'importance. Nous

avons l'intention de continuer sur cette lancée dans le cadre de notre « Objectif zéro ».

TRANSPORT DE CARBURANTS

Le caractère sécuritaire du transport de nos produits est une composante fondamentale du SGEOP, pour lequel nous avons adopté des principes directeurs précis.



RECONNAISSANCE DES NORMES D'EXPÉDITION SÉCURITAIRE

Notre équipe commerciale d'Elbow River Marketing (ERM), qui exploite à l'intérieur du continent un parc de plus de 2 090 wagons ferroviaires, fait parvenir aux bannières de Parkland ainsi qu'à d'autres clients de Parkland une gamme de produits pétroliers dont de l'asphalte, du mazout, du pétrole brut, du GPL et des produits transformés renouvelables.



ERM est arrivée pendant trois années consécutives (soit en 2017, en 2018 et en 2019) au sommet du palmarès Non-Accident Release (NAR) Grand Slam Award de l'Association of American Railroads grâce à ses activités d'expédition sécuritaires. Ce titre est remis chaque année aux entreprises qui sont des expéditeurs exemplaires de matières dangereuses. Les récipiendaires doivent avoir été reconnus par au moins quatre entreprises ferroviaires de catégorie I et n'avoir eu aucun déversement non lié à un accident de leurs matières expédiées au cours de l'année civile précédente. Un déversement non lié à un accident de matières dangereuses est un déversement non intentionnel de matières dangereuses pendant leur transport sans qu'un accident soit la cause du déversement.

Nous estimons que la reconnaissance des efforts d'expédition sécuritaire d'ERM vient souligner notre engagement collectif envers la sécurité et la fiabilité du transport de produits essentiels.

SÉCURITÉ MARITIME

Antilles Shipping Company SEZC (ASCS), membre du même groupe que Sol, vérifie tous les registres et tous les certificats des navires qui sont loués par ASCS ou qui sont sous le contrôle de ASCS. Les navires respectent les normes de sécurité de l'Organisation maritime internationale, de la société de classification et de l'État du pavillon. De plus, les navires font l'objet d'inspections régulières réalisées par Oil Companies International Marine Forum.



STOCKAGE DE PRODUITS

Nous nous assurons du stockage sécuritaire de nos produits en maintenant l'intégrité des produits grâce à l'entretien, l'inspection et la surveillance de nos installations de façon régulière.

Des réservoirs de stockage en fibre de verre sont utilisés à grande échelle dans nos sites de vente au détail, puisqu'il s'agit du matériau le plus sécuritaire pour le stockage.

Dans tous les territoires, nous respectons les normes de l'American Petroleum Institute (API) en ce qui a trait à la sécurité et à l'intégrité des réservoirs et au contrôle des stocks. Ces normes, qui sont adoptées à l'échelle internationale, accroissent la sécurité opérationnelle, la protection de l'environnement et le développement durable. Par exemple, Sol a entrepris un programme d'inspection et de réparation de 653 réservoirs conformément aux normes de l'API à l'échelle de son réseau

de 39 terminaux, elle installe des jauges automatiques ainsi que des alarmes de niveau haut dans ses réservoirs pour éviter les débordements et elle continue à remplacer les réservoirs de stockage souterrain à paroi simple des sites de vente au détail par des réservoirs à paroi double pour créer une enceinte de confinement secondaire.

Pour assurer l'intégrité de nos actifs, nous inspectons et vérifions officiellement nos installations et notre équipement en fonction d'une fréquence adaptée au type d'actifs et au type d'équipement. Tous les actifs sont évalués pour déterminer la dégradation des performances et sa contribution à l'exposition aux risques ainsi que pour vérifier la gestion globale des actifs.



L'avenir du transport et du stockage de produits

- Parkland consacrera davantage d'attention au stockage sécuritaire des produits en accroissant nos vérifications de l'intégrité des actifs dans le cadre du SGEOP que nous réaliserons en 2021.
- Nous investirons dans la mise à niveau de notre base de données relatives à la santé, à la sécurité et à l'environnement pour permettre des opérations mobiles et l'utilisation d'une interface de tableau de bord à la fine pointe de la technologie.





Diversité et inclusion



MESURES ADOPTÉES

- ⊙ Conseil en matière de diversité et d'inclusion
- ⊙ Politiques et engagements
 - Sensibilisation et formation
 - Participation des femmes au sein de la direction
 - Personnes autochtones, noires et racialisées
- ⊙ Représentation et engagement au sein de la collectivité

Nos valeurs guident nos actions et nous ont aidé à devenir l'entreprise diversifiée que nous sommes aujourd'hui et qui exerce ses activités dans 25 pays.

Nos différences font notre force, et notre engagement à agir avec intégrité et à traiter chacun avec respect est au centre de notre culture.

CONSEIL EN MATIÈRE DE DIVERSITÉ ET D'INCLUSION

Nous avons créé le premier conseil en matière de diversité et d'inclusion de Parkland, qui regroupe des membres de la direction. Le conseil est composé de différents membres issus du Canada, des États Unis, des Caraïbes, de l'Amérique centrale et de l'Amérique du Sud. Ensemble, les membres du conseil sont chargés de faire avancer la vision de Parkland, qui consiste à bâtir et à maintenir une équipe diversifiée et inclusive au service de nos clients, de nos collectivités et de nos autres intervenants.

PARMI LES PRIORITÉS ET LES OBJECTIFS DU CONSEIL EN MATIÈRE DE DIVERSITÉ ET D'INCLUSION, ON COMPTE CE QUI SUIT :

- ⊙ **Communication et influence bi-directionnelles** : Le conseil prend le pouls de l'entreprise et transmet les renseignements à ses membres tout en diffusant des messages à l'intention des employés.
- ⊙ **Encadrement** : Le conseil agit à titre de guide pour les futures équipes interfonctionnelles chargées d'aborder les difficultés liées à la diversité et à l'inclusion et de bâtir des collectivités inclusives, par exemple des groupes

de ressources pour les employés au sein de Parkland.

- ⊙ **Élaboration et application de la stratégie** : Le conseil s'appuiera sur la stratégie en matière de diversité et d'inclusion pour en accroître la portée et la faire évoluer, ce qui assurera la longévité du conseil et sa contribution considérable.

POLITIQUES ET ENGAGEMENTS

Parkland met l'accent sur la promotion des compétences de base, à savoir la diversité et l'inclusion, au sein de notre main-d'œuvre en sensibilisant les employés et en offrant à tous des occasions de formation. En plus de créer une culture d'inclusion marquée, Parkland déploie des efforts précis pour favoriser des changements pour les membres de certains groupes démographiques clés, à savoir les femmes, les personnes autochtones, les personnes noires et les personnes racialisées. À l'échelle régionale, d'autres groupes précis pourraient être visés, notamment les anciens combattants aux États Unis.

Des unités d'exploitation précises ont également adopté leurs propres initiatives en matière de diversité et d'inclusion.

SENSIBILISATION ET FORMATION

Bien que nous soyons fiers de notre main-d'œuvre diversifiée, nous savons que nous pouvons toujours tenter de nous améliorer. Dans cette optique, Parkland a créé des programmes de formation obligatoire officiels relatifs aux principales politiques en matière de diversité et d'inclusion, notamment les suivants : notre politique sur la prévention de la discrimination et du harcèlement au travail; notre politique en matière de dénonciation;

et notre politique de prévention de la violence au travail.

Parkland est également un employeur partenaire du **Centre canadien pour la diversité et l'inclusion**, qui offre des ressources en matière de formation, des webinaires, de la recherche et un encadrement continu pour tous les employés de Parkland, afin qu'ils puissent accroître leurs connaissances et perfectionner leur compétences en matière de diversité et d'inclusion.



Parkland a adopté différentes politiques clés qui appuient nos efforts en matière de diversité et d'inclusion, dont les suivantes :

- Discrimination et harcèlement au travail : Nous ne tolérons aucun harcèlement ni aucune discrimination.
- Équité et accessibilité : Nous nous engageons à répondre aux besoins de nos employés et de nos clients qui vivent avec un handicap ainsi qu'à créer et à maintenir une équipe où les femmes, les autochtones, les personnes handicapées et les membres de minorités visibles sont présents.
- Souplesse du milieu de travail : Nous continuons à faire évoluer notre philosophie relative à la souplesse de notre milieu de travail.
- Planification de la relève tenant compte de la diversité et de l'inclusion : Nos plans relatifs à la relève au sein de notre équipe de haute direction et de notre équipe de gestion sont axés sur la promotion de différentes personnes talentueuses membres de notre entreprise.

PARTICIPATION DES FEMMES AU SEIN DE LA DIRECTION

La diversité est un élément essentiel pour les postes de haute direction et le conseil d'administration. À ce jour, 30 % des postes de haute direction au sein de Parkland sont occupés par des femmes et le conseil tire parti de la contribution et du leadership de deux administratrices. En donnant l'exemple au niveau de la direction, cet objectif fera partie des principes directeurs qui sous-tendent le recrutement, la promotion et la planification de la relève

au sein de Parkland, conformément à l'effort d'enracinement des pratiques de diversité et d'inclusion dans l'entreprise.

Pour renforcer notre engagement envers un milieu de travail diversifié et inclusif, Parkland a pris part à la campagne **Parité d'ici 2030**, qui est un engagement public pris par des organismes des secteurs privé et public afin d'atteindre l'équité salariale, l'équité au sein de la direction et l'équité des chances pour les femmes au sein du secteur de l'énergie propre d'ici 2030.



La parité entre les sexes en milieu de travail est l'un des principaux points d'intérêt pour le conseil de Parkland. Nous sommes fiers d'avoir vu nos efforts reconnus dans ce domaine jusqu'à maintenant, mais nous reconnaissons qu'il reste du travail à faire. Nous sommes heureux de continuer à mettre la parité entre les sexes au premier rang des priorités de notre entreprise.

Lisa Colnett
PRÉSIDENTE, COMITÉ DES
RESSOURCES HUMAINES ET DE
GOUVERNANCE DU CONSEIL

WOMEN LEAD HERE

Nous sommes également fiers de faire partie de la première liste intitulée Women Lead Here produite par le magazine Report on Business. La liste Women Lead Here est un rapport annuel qui utilise des méthodes de recherche et des calculs précis pour établir le palmarès des entreprises canadiennes qui ont atteint la parité entre les sexes au sein de la direction en 2019 ou qui se rapprochent de la parité.



2020
REPORT ON BUSINESS
WOMEN LEAD HERE



AUTOCHTONES, PERSONNES NOIRES ET PERSONNES RACIALISÉES

De récents événements à l'échelle mondiale ont mis en lumière le besoin de s'assurer que l'égalité raciale est respectée au sein de Parkland. Nous voulons nous assurer de créer un environnement inclusif d'où est éliminé le racisme systémique et au sein duquel une représentation proportionnelle existe dans différentes équipes et dans différentes régions. Notre objectif est de nous assurer que ces efforts sont quantifiables et guidés par des données sur la main-d'œuvre qui sous-tendent notre stratégie et nos mesures durables pendant plusieurs années.

REPRÉSENTATION DE LA COLLECTIVITÉ ET ENGAGEMENT ENVERS LA COLLECTIVITÉ

Comme nous exerçons nos activités dans 25 pays et dans cinq langues officielles, il est prioritaire pour nous de constituer le reflet de nos collectivités locales et d'être une ressource pour ces collectivités. Notre entreprise a connu une croissance considérable ces dernières années. Nous comptons plus de 4 500 employés directs et des milliers d'employés indirects, et nous mettons l'accent sur l'embauche et la formation des membres de nos équipes dans les collectivités et les régions dans lesquelles nous exerçons nos activités, en plus de prioriser la communication avec ces membres de nos équipes.

Comme notre entreprise réalise un grand nombre d'acquisitions, il est essentiel de maintenir la continuité des activités et de conserver la main-d'œuvre locale dans le cadre de ces transitions. À titre d'entreprise

mondiale, nous offrons également à nos employés des occasions de croissance continue au sein de nos services, de nos équipes, de nos collectivités et de nos territoires.



Avenir de la diversité et de l'inclusion

Pour 2021, Parkland peut s'attendre à ce que s'intensifie la cueillette de données en matière de diversité à l'égard de notre main-d'œuvre, de nos collectivités et de nos vendeurs pour nous aider à prendre des décisions éclairées et importantes afin d'assurer l'inclusion au sein de notre entreprise. Nous assisterons à la création de groupes de travail dont l'objectif sera de résoudre les problèmes liés à la diversité et à l'inclusion au sein de l'entreprise ainsi que des groupes connexes qui assureront la promotion des collectivités de façon positive. Nous continuons également à passer en revue nos processus et nos politiques de recrutement afin d'éliminer l'exclusion systémique et de garantir que nos groupes de candidats sont composés d'employés compétents et diversifiés à tous les niveaux de notre entreprise.





Gouvernance et éthique

MESURES ADOPTÉES

- ⊗ Politiques en matière d'éthique et de lutte contre la corruption
- ⊗ Gouvernance au sein du conseil d'administration
- ⊗ Gouvernance en matière de développement durable
- ⊗ Soutien à la collectivité

Les valeurs de Parkland, à savoir la sécurité, l'intégrité, la collectivité et le respect, guident l'ensemble de nos actions.

Toutes les pratiques commerciales sont évaluées par rapport aux normes d'éthique les plus rigoureuses. Le conseil d'administration et la direction de Parkland honorent leurs obligations en matière de gouvernance et s'engage à respecter des pratiques de gouvernance saine et à assurer la conformité dans tous les territoires.

POLITIQUES EN MATIÈRE D'ÉTHIQUE ET DE LUTTE CONTRE LA CORRUPTION

Chez Parkland, nous sommes fiers de poser les gestes qui sont nécessaires. L'intégrité éthique de notre entreprise est incomparable en plus de respecter les lois de chaque territoire au sein desquels nous exerçons nos activités. Nous avons adopté plusieurs politiques pour nous assurer que les membres de notre équipe soient également en mesure de poser les gestes qui sont nécessaires.

- Code d'éthique
- Code d'éthique commerciale
- Politique en matière de dénonciation
- Vérifications
- Formation sur la lutte contre la corruption
- Formation sur la réalité économique et l'absence de lien de dépendance
- Formation sur la concurrence et l'antitrust

GOVERNANCE AU SEIN DU CONSEIL D'ADMINISTRATION

Le conseil d'administration de Parkland est composé de chefs de file chevronnés du secteur des affaires qui ont une expérience prouvée dans différents secteurs et qui créent de la valeur pour les actionnaires grâce à une compréhension approfondie de tous les aspects des activités de Parkland. À l'heure actuelle, le conseil d'administration est composé de neuf administrateurs et il est dirigé par son président indépendant. Tous les comités clés sont composés de membres du conseil indépendants. L'accent qui est mis sur les questions liées à l'ERSG s'ajoute au rôle de surveillance du conseil, et notre équipe de haute direction est heureuse de relever ce défi.

Le conseil d'administration a également un rôle actif dans la surveillance de la gestion des risques à l'échelle de l'entreprise de Parkland. Il collabore avec notre équipe de haute direction pour repérer les risques liés aux activités et à l'exploitation de Parkland et il s'assure que des stratégies adéquates sont en place pour gérer et atténuer ces risques.

Pour permettre la surveillance par le conseil de la gestion des risques commerciaux de Parkland, Parkland exécute chaque année un processus pour repérer, évaluer et déclarer les risques importants visant les activités de Parkland, y compris les risques en matière de SSE et les stratégies adoptées pour atténuer ces risques. Le comité d'audit et le conseil examinent chaque trimestre le programme de gestion des risques de l'entreprise.



Le conseil s'engage à mettre l'accent sur les questions liées à l'environnement, à la responsabilité sociale et à la gouvernance qui sont importantes pour les actionnaires, les employés et les collectivités au sein desquelles nous exerçons nos activités.

Domenic Pilla
PRÉSIDENT, COMITÉ D'ERSG
DU CONSEIL

GOUVERNANCE EN MATIÈRE DE DÉVELOPPEMENT DURABLE

Notre conseil connaît l'importance du développement durable dans nos activités et, par conséquent, il a officiellement créé en 2019 un comité ERSC pour surveiller la gestion que Parkland fait de questions telles que la santé et la sécurité, l'environnement et le développement durable, l'éthique commerciale, le capital social et le capital humain. Parmi certaines des responsabilités clés des membres du comité, on compte ce qui suit : la supervision de la gestion du repérage, de l'évaluation et de la priorisation des questions liées à l'ERSC; le repérage de questions et de tendances qui pourraient avoir une incidence considérable sur la valeur à long terme de Parkland; la garantie que la gestion des questions liées au développement durable est enracinée dans l'entreprise ainsi que l'examen, la surveillance et la communication au conseil de mesures et d'initiatives visant à prévenir, à atténuer et à gérer les risques liés aux questions d'ERSC.

Pour appliquer la stratégie en matière de développement durable de Parkland, nous avons également

créé en 2019 le groupe de travail axé sur le développement durable, qui est dirigé par des membres de la direction, tel qu'il est décrit à la page 10.

NOTRE VISION POUR LES RELATIONS AVEC LES PEUPLES AUTOCHTONES

Parkland s'engage à bâtir des relations fructueuses, durables et mutuellement profitables avec les collectivités autochtones. Parkland respecte les différentes cultures, les différentes traditions et les différentes perspectives des peuples autochtones et elle s'efforce d'établir des partenariats équitables avec les collectivités sur les territoires traditionnels desquelles Parkland exerce ses activités, ainsi que de créer des occasions équitables pour ces collectivités.

Nous sommes heureux d'être un nouveau membre du **Conseil canadien pour le commerce autochtone** et de soutenir sa mission, soit celle de favoriser les relations durables entre les collectivités autochtones et les entreprises canadiennes



Évolution des relations avec les peuples autochtones

Nous travaillons activement à adopter une stratégie relative aux relations avec les peuples autochtones canadiens en 2021 afin d'accroître la sensibilisation envers les questions autochtones au sein de l'entreprise et d'obtenir davantage d'occasions de travailler avec des peuples et des groupes autochtones.

SOUTIEN À LA COLLECTIVITÉ

La collectivité fait partie des valeurs à la base de Parkland; notre entreprise ne peut prospérer que si nos collectivités prospèrent également. Par conséquent, il est essentiel à notre réussite de soutenir les collectivités au sein desquelles nous exerçons nos activités.



PARTENARIAT Parkland PLEDGE

Pour soutenir nos collectivités, en 2013, nous avons créé le programme Partenariat Parkland Pledge. Ce programme à l'intention des employés encourage nos employés nord américains à contribuer aux œuvres de bienfaisance qu'ils jugent importantes. En 2019, une somme d'environ 700 000 \$ a été versée à plus de 1 300 organismes sans but lucratif et œuvres de bienfaisance dans le cadre du programme Parkland Pledge.

La Fondation Ultramar offre un soutien financier aux organismes qui prennent des mesures concrètes pour favoriser le bien être de milliers d'enfants au sein de notre collectivité. La raffinerie de Burnaby de



Au cours des quatre dernières années, l'équipe américaine de Parkland située à Minot, dans le Dakota du Nord, fait du bénévolat auprès du programme Adopt-A-Highway pour nettoyer les déchets et les débris sur les autoroutes situées près de leur bureau. De six à 20 employés participent bénévolement aux trois corvées annuelles de nettoyage. Il s'agit non seulement d'une activité qui renforce l'esprit d'équipe, mais aussi d'une occasion exceptionnelle de protéger l'environnement et d'améliorer les routes qui sont utilisées quotidiennement par nos clients.

SECOURS AUX SINISTRÉS DES OURAGANS DANS LES CARAÏBES

Parkland et Sol ont contribué directement aux secours apportés aux sinistrés de l'ouragan Dorian qui a touché les îles Grand Bahama et Abaco aux Bahamas en 2019, et elles ont également versé des contributions équivalentes à celles des employés, ce qui a permis de réunir plus de 160 000 \$ US pour appuyer les victimes. Les efforts de redressement sont toujours en cours et bon nombre des organismes de secours que nous appuyons aident également les résidents à surmonter les difficultés économiques qui découlent de la pandémie de COVID 19.

Parkland a également un programme d'investissement social qui soutient les organismes locaux axés sur la santé et la sécurité; sur les collectivités; sur l'environnement et sur l'éducation. En 2019, la raffinerie de Burnaby a fait des contributions de plus de 190 000 \$ dans le cadre de ce programme.

Nous encourageons également des activités de promotion du travail d'équipe pour nos employés. Les collectivités locales tirent souvent parti de ces activités. De nombreuses équipes ont choisi d'utiliser ces activités pour avoir une incidence positive sur leur collectivité, notamment en collaborant avec des banques alimentaires et d'autres programmes axés sur la collectivité.



Avenir de la gouvernance et de l'éthique

- Bien que nous ayons adopté de strictes politiques en matière d'éthique et de lutte contre la corruption, nous prévoyons les appuyer par des formations en ligne destinées à nos employés situés dans tous les territoires.
- À l'avenir, le conseil mettra davantage l'accent sur la diversité grâce à son engagement de réserver 30 % des sièges du conseil à des femmes.
- Parkland a adopté une durée de mandat cible moyenne de neuf à onze ans pour les membres de son conseil.
- Pour mettre l'accent sur l'importance que Parkland accorde à ses efforts en matière de développement durable dans le cadre de nos efforts d'élaboration de notre stratégie en matière de développement durable à l'échelle de l'entreprise, nous intégrerons des mesures du rendement en matière d'ERSC directement liées à nos objectifs commerciaux stratégiques dont la direction est tenue responsable.

COMITÉ ERSC DU CONSEIL DE PARKLAND

Domenic Pilla	Président
David Spencer	Membre
John Bechtold	Membre
Lisa Colnett	Membre

2019 DONNÉES RELATIVES AU DÉVELOPPEMENT DURABLE POUR 2019

Tous les montants en dollars sont exprimés en dollars canadiens, sauf indication contraire.

Méthode	Code de référence	Description	Données
Changements climatiques			
SASB	EM-RM-110a.2	Discussion d'une stratégie ou d'un plan de gestion à court et à long terme pour les émissions relatives au volet no 1, réduction des objectifs d'émission et analyse du rendement par rapport à ces objectifs.	Parkland respecte les exigences en matière de déclaration d'information sur les émissions applicables dans chaque territoire dans lequel elle exerce ses activités. En 2019, la raffinerie de Burnaby de Parkland a émis 493 298 tonnes d'équivalent CO ₂ . Il s'agit des émissions provenant de la principale installation d'exploitation de Parkland. Ce calcul estimatif des émissions a été réalisé conformément aux exigences réglementaires provinciales et fédérales. Les émissions de la raffinerie sont déclarées à l'échelle provinciale conformément au règlement de la Colombie-Britannique intitulé GHG Emission Reporting Regulation, qui est fondé sur les exigences essentielles définitives pour la déclaration obligatoire de renseignements, modifiées aux fins d'harmonisation au Canada, de Western Climate Initiative. Les émissions de la raffinerie sont déclarées à l'échelle fédérale auprès d'Environnement et Changement climatique Canada, conformément à la méthode prévue dans les exigences relatives à la quantification des gaz à effet de serre du Canada. Pour obtenir de plus amples renseignements sur l'approche de Parkland en matière d'émissions de GES, veuillez consulter la rubrique « Engagement de Parkland envers les objectifs de réduction des émissions » à la page 14 du présent rapport.
GRI	103-1; 103-2; 103-3	Émissions de gaz à effet de serre : Explication du sujet et de sa portée de même que de l'approche de la direction et de ses composantes et de l'évaluation de l'approche de la direction.	Émissions de la raffinerie sont déclarées à l'échelle provinciale conformément au règlement de la Colombie-Britannique intitulé GHG Emission Reporting Regulation, qui est fondé sur les exigences essentielles définitives pour la déclaration obligatoire de renseignements, modifiées aux fins d'harmonisation au Canada, de Western Climate Initiative. Les émissions de la raffinerie sont déclarées à l'échelle fédérale auprès d'Environnement et Changement climatique Canada, conformément à la méthode prévue dans les exigences relatives à la quantification des gaz à effet de serre du Canada. Pour obtenir de plus amples renseignements sur l'approche de Parkland en matière d'émissions de GES, veuillez consulter la rubrique « Engagement de Parkland envers les objectifs de réduction des émissions » à la page 14 du présent rapport.
Groupe de travail sur la déclaration de l'information financière relative aux changements climatiques	Risques et occasions liés au climat et répercussions financières du climat	Description de la surveillance des risques liés au climat ainsi que du processus de gestion des risques du conseil.	Pour obtenir de plus amples renseignements sur l'approche de Parkland relativement à la gestion des risques liés au climat et à la surveillance de ces risques, veuillez vous référer aux pages 26 et 27 de la notice annuelle d'information 2020 de Corporation Pétroles Parkland.
Groupe de travail sur la déclaration de l'information financière relative aux changements climatiques	-	Engagements en matière de technologie	Parkland continue d'investir dans des technologies à faibles émissions de carbone, principalement à sa raffinerie de Burnaby, soit la principale installation d'exploitation de Parkland. En 2019, 3,3 millions de dollars ont été affectés à des projets liés au cotraitement à la raffinerie.
Groupe de travail sur la déclaration de l'information financière relative aux changements climatiques	-	Dépenses liées à la recherche et au développement dans le cadre du crédit fiscal pour les activités de recherche scientifique et de développement expérimental (RSDE).	Les dépenses engagées en 2019 se sont établies à 430 000 \$, entraînant ainsi des crédits d'impôt RSDE prévus de 108 000 \$.

Méthode	Code de référence	Description	Données
SASB	EM-RM-410a.2	Marché potentiel total et part du marché pour les biocarburants évolués et les infrastructures connexes.	Taille du marché - Canada Diesel renouvelable produit par hydrogénation (DRPH) et biodiesel (BD) : 680 M litres DRPH : 390 M litres BD : 290 M litres Taille du marché - États-Unis DRPH et BD : 7 940 M litres BD : 5 940 M litres DRPH : 2 000 M LITRES
Groupe de travail sur la déclaration de l'information financière relative aux changements climatiques	-		
Sécurité publique et protection civile			
SASB	EM-RM-320a.1	Taux global des incidents à déclaration obligatoire (TGIDO) et taux des accidents évités de justesse (TAEJ) pour les employés à temps plein.	Veuillez-vous référer à la page 19 du présent rapport.
GRI	403-2	Fréquence totale des blessures à déclarer et fréquence des pertes en temps liées aux blessures	
SASB	EM-RM-320a.2	Discussion des systèmes de gestion utilisés pour intégrer une culture axée sur la sécurité	Veuillez-vous référer aux pages 19 à 21 du présent rapport.
GRI	103-1; 103-2; 103-3	Fréquence totale des blessures à déclarer et fréquence des pertes en temps liées aux blessures : Explication du sujet et de sa portée de même que de l'approche de la direction et de ses composantes et évaluation de l'approche de la direction.	Parkland s'engage à réduire de façon constante sa FTIDO en s'appuyant sur des activités indicatrices avancées, sur son engagement continu auprès de sa main-d'œuvre et sur des enquêtes approfondies à la suite d'incidents. En plus de la déclaration d'incidents dans un délai de 24 heures, le rendement de la société en matière de sécurité est déclaré et examiné de façon officielle chaque semaine, chaque mois et chaque année. Pour obtenir de plus amples renseignements, veuillez-vous référer aux pages 19 à 21 du présent rapport.
Transport et stockage de produits			
SASB	EM-RM-540a.1	Fréquence des événements liés à la sécurité opérationnelle dans lesquels s'est produit une défaillance du confinement d'importance (niveau 1)	Fréquence des événements liés à la sécurité opérationnelle pour la raffinerie de Burnaby et le terminal de Burnaby : Niveau 1 : 0 Heures travaillées : 8 182 104,22 Il s'agit de la fréquence des événements liés à la sécurité opérationnelle de la principale installation d'exploitation de Parkland. Nous sommes enthousiastes à l'idée de partager davantage de données dans nos rapports futurs, à mesure que nous améliorerons nos systèmes de cueillette de données.

Méthode	Code de référence	Description	Données
SASB	EM-RM-540a.1	Fréquence des événements liés à la sécurité opérationnelle dans lesquels s'est produit une défaillance du confinement de faible importance (niveau 2)	Fréquence des événements liés à la sécurité opérationnelle pour la raffinerie de Burnaby et le terminal de Burnaby : Niveau 2 : 0 Heures travaillées : 8 182 104,22 Il s'agit de la fréquence des événements liés à la sécurité opérationnelle de la principale installation d'exploitation de Parkland. Nous sommes enthousiastes à l'idée de partager davantage de données dans nos rapports futurs, à mesure que nous améliorerons nos systèmes de cueillette de données.
GRI	306-3	Déversements importants	0
Diversité et inclusion			
GRI	405-1	Facteurs démographiques relatifs aux employés : Sexe	Pourcentage d'employés qui sont des femmes : 35 % Pourcentage d'employés qui sont des hommes : 65 %
	402-1	Employés syndiqués	6 % de tous les employés
	401-1	Facteurs démographiques relatifs au roulement de personnel : Sexe	Taux de roulement des employés qui sont des femmes : 14 % Taux de roulement des employés qui sont des hommes : 16 %
	405-1	Femmes au sein de la direction	Pourcentage total des cadres qui sont des femmes : 31 %
Gouvernance et éthique			
GRI	205-1	Nombre et pourcentage totaux d'activités d'exploitation pour lesquelles les risques liés à la corruption ont été évalués	En 2019, Parkland a adopté un nouveau programme de lutte contre la corruption dans le cadre de notre acquisition de Sol et de nos activités d'exploitation aux États-Unis. Nous avons réalisé plus de 75 évaluations de nouveaux cocontractants dans le cadre de ce programme. D'ici la fin 2020 ainsi qu'au début de 2021, nous implanterons un programme amélioré comprenant l'examen rétrospectif des parties en ce qui a trait aux risques.
GRI	307-1	Amendes réglementaires relatives à l'environnement	0
GRI	205-3	Nombre et type d'incidents liés à la corruption confirmés	Aucun incident lié à la corruption confirmé.
SASB	EM-RM-520a.1	Total des pertes monétaires en raison de procédures judiciaires liées à la fixation ou à la manipulation des prix	Aucune perte monétaire ne découle de telles procédures judiciaires.
GRI	201-1	Résultat net	414 millions de dollars
GRI	201-1	Redevances, taxes et impôts payés	193 millions de dollars

Méthode	Code de référence	Description	Données
GRI	201-1	Investissements dans la collectivité	4 millions de dollars
GRI	201-1	Distribution aux actionnaires	177 millions de dollars
GRI	201-1	Valeur économique conservée	660 millions de dollars
GRI	102-7	Répartition de la valeur d'entreprise :	
		Taille de l'entreprise : Nombre total d'employés	4 635
		Taille de l'entreprise : Nombre total d'activités	Parkland exerce ses activités dans 25 pays
		Taille de l'entreprise : Ventes nettes	18 453 millions de dollars
		Taille de l'entreprise : Capitalisation totale	6 071 millions de dollars
		Taille de l'entreprise : Quantité de produits fournis ou de services offerts	22 408 millions de litres de carburant et de produits pétroliers vendus
		Taille de l'entreprise : Total des actifs	9 283 millions de dollars
		Répartition des coûts	17 206 millions de dollars. Comprend les achats, les dépenses d'exploitation, les frais de marketing, les frais généraux et les frais administratifs ainsi que les autres frais
GRI	201-1	Dépenses en immobilisations et dépenses d'exploration	453 millions de dollars attribuables à Parkland
SASB	EM-RM-530a.1	Discussions de prises de position d'entreprise relativement aux règlements gouvernementaux et aux politiques proposées qui abordent des facteurs environnementaux et sociaux visant le secteur.	Pour obtenir de plus amples renseignements, veuillez-vous référer aux pages 26 et 27 de la notice annuelle d'information 2020 de Corporation Pétroles Parkland.



Parkland.ca



PKI

ÉNONCÉS PROSPECTIFS

Certains énoncés du présent rapport constituent de l'information et des énoncés prospectifs (collectivement, des « énoncés prospectifs »). De façon plus précise, le présent rapport contient notamment des énoncés prospectifs à l'égard des objectifs et des plans de Parkland entourant les éléments suivants : l'élaboration d'une stratégie de durabilité à l'échelle de l'entreprise prévoyant des objectifs significatifs, une transparence continue et la production de rapports annuels sur les résultats obtenus; les changements climatiques, y compris le cotraitement des carburants renouvelables par Parkland et les autres projets liés aux produits renouvelables, les retombées positives attendues de ces projets et l'amélioration des déclarations relatives aux émissions et des cibles de réduction; la sécurité et la préparation aux situations d'urgence, y compris le lancement prévu du système de gestion de l'excellence opérationnelle de Parkland (POEMS) et l'amélioration du signalement des accidents évités de justesse; le transport et le stockage des produits, y compris les investissements et l'importance accrue accordés aux vérifications et aux systèmes de transport et de stockage du combustible; la diversité et l'inclusion, y compris une meilleure collecte de données sur la diversité et des engagements en matière de diversité; et la gouvernance et l'éthique, y compris l'ajout des indicateurs de rendement ESG dans les cibles stratégiques de l'entreprise.

Ces énoncés sont associés à des risques connus et inconnus, à des incertitudes et à d'autres facteurs qui peuvent faire en sorte que les résultats ou événements réels diffèrent substantiellement de ceux qui y sont prévus. Aucune garantie ne peut être donnée quant à l'exactitude de ces attentes, et on ne doit pas se fier indûment aux énoncés prospectifs du présent rapport. Ces énoncés prospectifs ne sont valables qu'à la date du présent rapport. Parkland ne s'engage aucunement à diffuser publiquement des mises à jour ou des révisions de quelque énoncé prospectif que ce soit, sauf dans la mesure où les lois sur les valeurs mobilières l'y contraignent. Les résultats réels peuvent différer substantiellement de ceux prévus dans ces énoncés prospectifs en raison de nombreux risques et incertitudes, notamment, mais sans s'y limiter : la conjoncture générale de l'économie, du marché et des affaires; des mesures prises par des autorités gouvernementales ou des organismes de réglementation; des changements et des développements dans la réglementation; ainsi que d'autres facteurs dont bon nombre échappent à la volonté de Parkland. Consultez également les descriptions des risques et incertitudes qui figurent dans les sections « Énoncés prospectifs » et « Facteurs de risque » de la notice annuelle de Parkland, ainsi que dans les sections « Énoncés prospectifs » et « Facteurs de risque » du rapport de gestion trimestriel de Parkland. Ces deux documents sont déposés dans SEDAR et accessibles sur le site Web de Parkland, au www.parkland.ca.