

# Objectif Zéro

Rapport 2022 sur le développement durable

Parkland





# Table des matières



**03** Faits saillants

**04** Chiffres clés

**05** Message du président  
du comité ESD

**06** Message du président et  
chef de la direction

**07** Notre stratégie de  
développement durable

**09** Nos objectifs

**12** Notre équipe

**17** Environnement

**22** Partenariats

**23** Engagement de Parkland  
relatif aux relations avec les  
peuples autochtones

**26** Une croissance responsable

**29** FAQ sur le développement  
durable

**31** Performance de  
développement durable



# Faits saillants

## Aller de l'avant pour tenir nos engagements.

Nous sommes fiers de vous présenter nos progrès en matière de développement durable, un concept profondément ancré dans nos activités, de même que les considérations environnementales, sociales et de gouvernance (ESG) qui guident notre prise de décision. En 2022, Parkland a progressé sur plusieurs plans dans son engagement d'apporter une contribution positive pour un monde plus durable – engagement pris vis-à-vis de sa clientèle, de son actionnariat, de son personnel et de ses partenaires.

### Humain

**8%**

de réduction de la fréquence totale des accidents à déclarer (TRIF)

**30%**

des sièges du conseil d'administration réservés à des femmes : objectif atteint

**82%**

des salariés de Parkland estiment que Parkland valorise la diversité et l'inclusion

### Environnement

**113.000**

Véhicules de promenade en équivalence d'émissions évitées grâce à des carburants à faible teneur en carbone



Trophée des technologies propres émergentes remporté à l'occasion du 2022 Global Energy Show

**26 points** de recharge rapide installés



**92%**

Contribution de Parkland à la production canadienne de carburants renouvelables

### Partenaires

#### Nations Unies

Signataire du Pacte mondial des Nations Unies

En cours de certification « Relations progressistes avec les autochtones (RPA) » auprès du CCEA

#### COP27

Représentant sectoriel choisi par le gouvernement du Canada

**\$25**

**MILLION**

D'achats auprès de fournisseurs autochtones

## Croissance responsable:

**146**

points de vente Marché Express modernisés

MARCHÉ *Express*

**M&M**

Acquisition destinée à renforcer notre offre d'alimentation

M&M

**+ DE 4,1**

**MILLIONS** membres Journée

JOURNIE  
RÉCOMPENSES

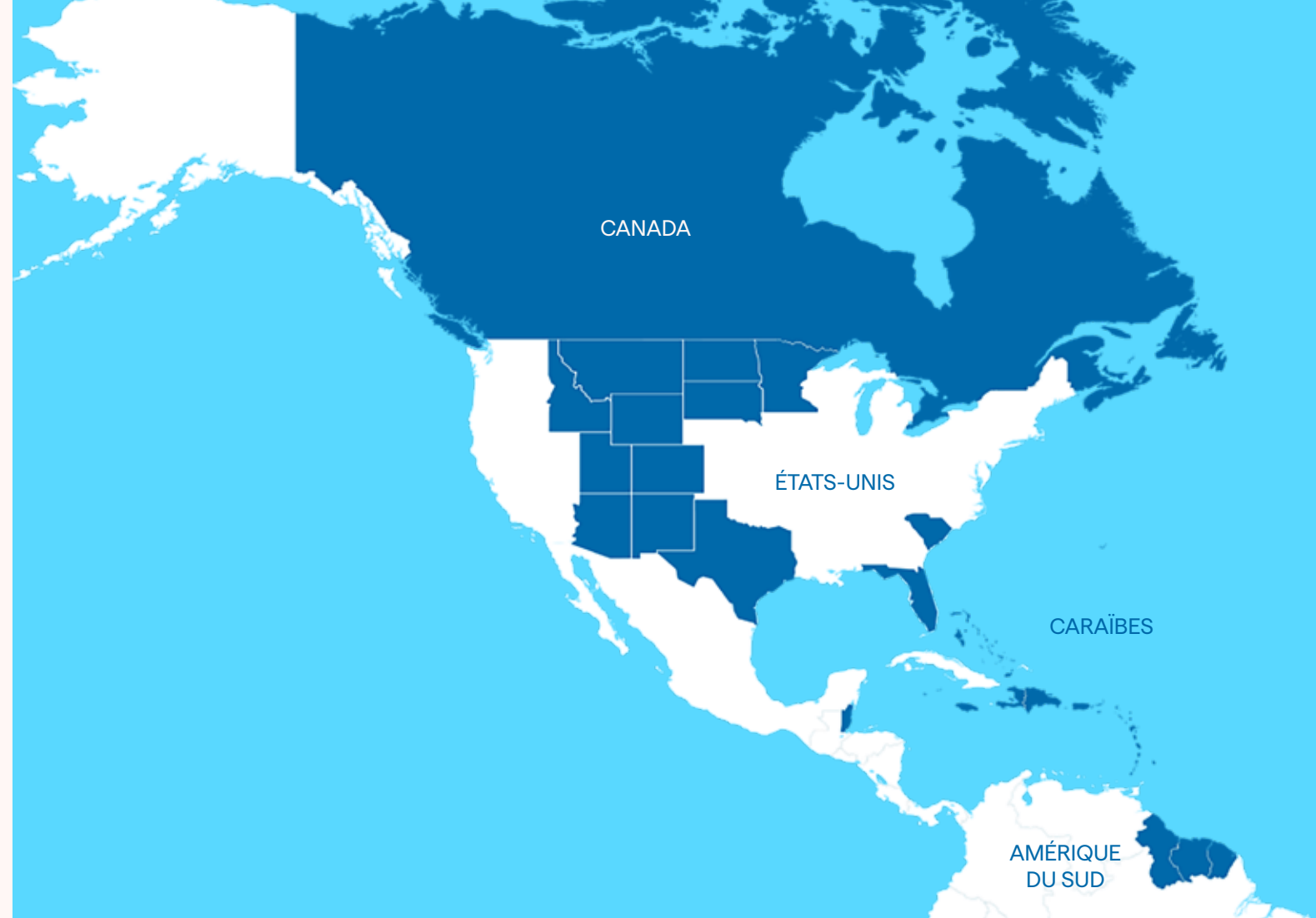


# Chiffres clés

Parkland fournit à ses clients dans 25 pays des carburants, des produits de première nécessité et des aliments de qualité qui leur sont aujourd'hui nécessaires, tout en les aidant à atteindre leurs objectifs de réduction de leur impact environnemental. Les fondements de notre stratégie reposent sur notre personnel ainsi que sur nos valeurs en matière de sécurité, d'intégrité, de communauté et de respect, profondément ancrées dans toute l'entreprise.

Grâce à nos bannières nationalement renommées et adaptées aux spécificités locales, nous répondons chaque jour aux besoins de plus d'un million de clients.

## Nos bannières et nos partenariats



**12.6 milliards \$<sup>1</sup>**  
Valeur de l'actif économique

**~ 4.000**  
points de vente

**+ de 6.000**  
collaborateurs

**27 milliards**  
de litres de carburant  
vendus chaque année

**MSCI « AA »**  
sustainability rating

**113.000**  
véhicules retirés de la  
circulation en 2022  
(en équivalent CO<sub>2</sub>)

1. Mesure financière supplémentaire. Pour plus de détails, se reporter à la rubrique « Énoncés prospectifs et note sur certaines mesures financières »

# Message de Richard Hookway, président du comité ESD



## ***Assurer à nos actionnaires un retour sur investissement pérenne***

Au nom du conseil d'administration, je tiens à féliciter les équipes de Parkland pour la publication de ce quatrième rapport sur le développement durable, qui expose notre stratégie et les actions prises en vue de générer une croissance durable et d'assurer à nos actionnaires un retour sur investissement pérenne.

Le conseil d'administration de Parkland joue un rôle actif dans la stratégie de développement durable de l'entreprise. Pour nous, il ne fait aucun doute qu'une gouvernance robuste et transparente est indispensable à la bonne marche de l'activité et à la génération d'un rendement à long terme pour les actionnaires. Réduction des émissions de CO<sub>2</sub>, commercialisation de solutions pour aider les clients à limiter leur empreinte carbone, promotion de la diversité de l'effectif. Parkland investit pleinement sa responsabilité sociale et environnementale (RSE).

Le conseil d'administration intègre lui aussi la dimension développement durable à son périmètre de surveillance, à travers un reporting régulier au sujet de la performance ESG, un échange avec les parties prenantes autour de ces enjeux et l'adjonction de considérations de ce type dans le processus de gestion des risques de Parkland. Grâce aux compétences et expériences complémentaires de ses membres, le Comité de l'environnement, de la sécurité et de la durabilité (ESD) aide l'entreprise à progresser vers ses objectifs RSE.

En matière de développement durable, Parkland a une ambition : l'Objectif Zéro – zéro accident, zéro déversement, zéro tolérance envers le racisme et la discrimination. Dans les zones où elle est implantée, la corporation s'engage à collaborer avec les pouvoirs publics pour les aider à atteindre la neutralité carbone d'ici 2050. Nos équipes continuent de faire preuve de vigilance et d'efficacité pour protéger la planète que nous avons en partage, veiller au bien-être de notre personnel et de nos communautés, et créer de la valeur pour les actionnaires.

Dans le présent rapport, Parkland rend compte de ses avancées selon quatre grands axes : l'humain, l'environnement, les partenariats et la croissance responsable. Ces belles réussites illustrent l'attachement collectif de la corporation à ses responsabilités fondamentales en matière sociétale et environnementale.

À nos yeux, la transition énergétique est une immense source d'opportunités. Tout en tâchant de répondre à la demande croissante en énergie que nous observons aujourd'hui, nous gardons le regard tourné vers l'avenir et nous nous félicitons de voir Parkland innover dans le domaine des carburants à faible teneur en carbone.

Comme vous pourrez le constater à la lecture de ce rapport, de nombreux projets prometteurs sont en cours. Nous sommes pionniers du secteur notamment dans le cotraitement de carburants renouvelables et faiblement carbonés, dans l'inclusivité au travail et dans l'intégration de critères de durabilité dans la rémunération des dirigeants.

Parkland, c'est à bien des égards l'exemple d'une réussite canadienne, dont le conseil d'administration tire une grande fierté. Une entreprise qui a su saisir les opportunités découlant de la transition énergétique tout en continuant de répondre à la mutation des besoins, de créer de la valeur et de s'engager pour relever quelques-uns des plus grands défis énergétiques planétaires.

Richard Hookway  
**président du comité ESD**

# Message du président et chef de la direction



## Progresser vers nos objectifs de développement durable

Il y a un peu plus d'un an, je traversais la Colombie-Britannique en voiture avec deux de mes collègues de Parkland – un trajet que je connais bien, mais qui, cette fois-ci, avait quelque chose d'un peu différent, car, pour la première fois, nous conduisions à bord d'un véhicule électrique.

Cette expérience aura été des plus édifiantes. Sur un trajet de 1.000 kilomètres, nous avons fait cinq pauses de trente minutes pour recharger la batterie de la voiture. Par rapport à un moteur à combustion interne, ces arrêts ont rajouté deux heures et demie au voyage. J'y vois là une fantastique opportunité pour Parkland, dont la mission est d'énergiser et de propulser les communautés.

L'énergie qui nous est indispensable, nos modes de déplacement, les produits et services que nous achetons et les attentes que nous plaçons dans les entreprises sont en train d'évoluer radicalement dans un contexte de transition énergétique mondiale. Là où certains n'y voient que des difficultés, nous y voyons des opportunités. S'adapter aux changements ? C'est ce que Parkland sait faire de mieux, et nous sommes bien placés pour préserver notre rôle de chef de file dans le contexte d'un avenir durable et bas carbone. Néanmoins, nous allons devoir composer avec l'essor de la demande en énergie sur les prochaines décennies. Nous nous honorons de pouvoir fournir des carburants fiables et sécuritaires à des millions de clients et nous continuerons d'investir dans cette activité, en parallèle de notre engagement en faveur de la décarbonation.

Comme vous l'apprendrez en parcourant le présent rapport, nous avons accompli des progrès considérables au regard de nos engagements et de notre trajectoire de développement durable en 2022. Cette année charnière restera marquée avec plusieurs réalisations notables, à commencer par le soutien de Ressources naturelles Canada et du gouvernement de Colombie-Britannique à la construction de l'un des plus vastes réseaux de recharge ultra-rapide de véhicules électriques de l'ouest du Canada, entre l'île de Vancouver et Calgary. Un investissement dans le réseau On The Run / Marché Express de Parkland qui permettra de tripler le nombre de points de ravitaillement de véhicules électriques du Grand Vancouver.

Nous avons également réduit la fréquence des accidents à déclarer, atteint notre objectif de 30 % de femmes au sein du conseil d'administration, et cotraité 111 millions de litres de biosubstrats (+29 % en un an).

Nous continuons de collaborer avec nos fournisseurs pour qu'ils agissent en cohérence avec nos valeurs et notre mission, et nous nous tournons vers des entreprises autochtones dans le cadre de notre engagement RPA™ (Relations progressistes avec les autochtones). Nous avons tiré des enseignements de notre enquête interne sur la diversité et l'inclusion, et avons beaucoup progressé dans l'élargissement et la diversification de notre vivier de candidats grâce à notre stratégie « Jeunes talents ».

Notre priorité est de nous assurer que nos opérations soient rythmées par nos efforts en matière de développement durable – une attente que partagent aussi désormais notre clientèle, notre actionnariat et nos collègues. Dans les années à venir, nous ferons plus que jamais la part belle à l'innovation et au leadership, et continuerons de répondre aux besoins essentiels de nos clients et communautés, tout en diversifiant nos activités et notre recrutement. Nous optimiserons nos gammes de produits et nos services. Nous innoverons avec la destination de recharge électrique du futur, notre réseau de recharge rapide en cours de déploiement, et proposerons des expériences client inégalées, sans oublier de veiller à ce que nos valeurs de sécurité, d'intégrité, de communauté et de respect demeurent au cœur de tout ce que nous entreprenons.

La transition énergétique mondiale est une fabuleuse opportunité pour qui possède une vision, un plan d'action et un esprit à la fois entrepreneurial et résilient. Je suis très fier de notre engagement collectif à innover, à apprendre, à évoluer et à grandir en permanence. Je suis convaincu que ce sont là les clés de la réussite de Parkland pour les années et les décennies à venir, au service de notre mission : énergiser et propulser les communautés de manière aussi sécuritaire que durable.

Bob Espey  
Président et chef de la direction



# Stratégie et trajectoire de développement durable

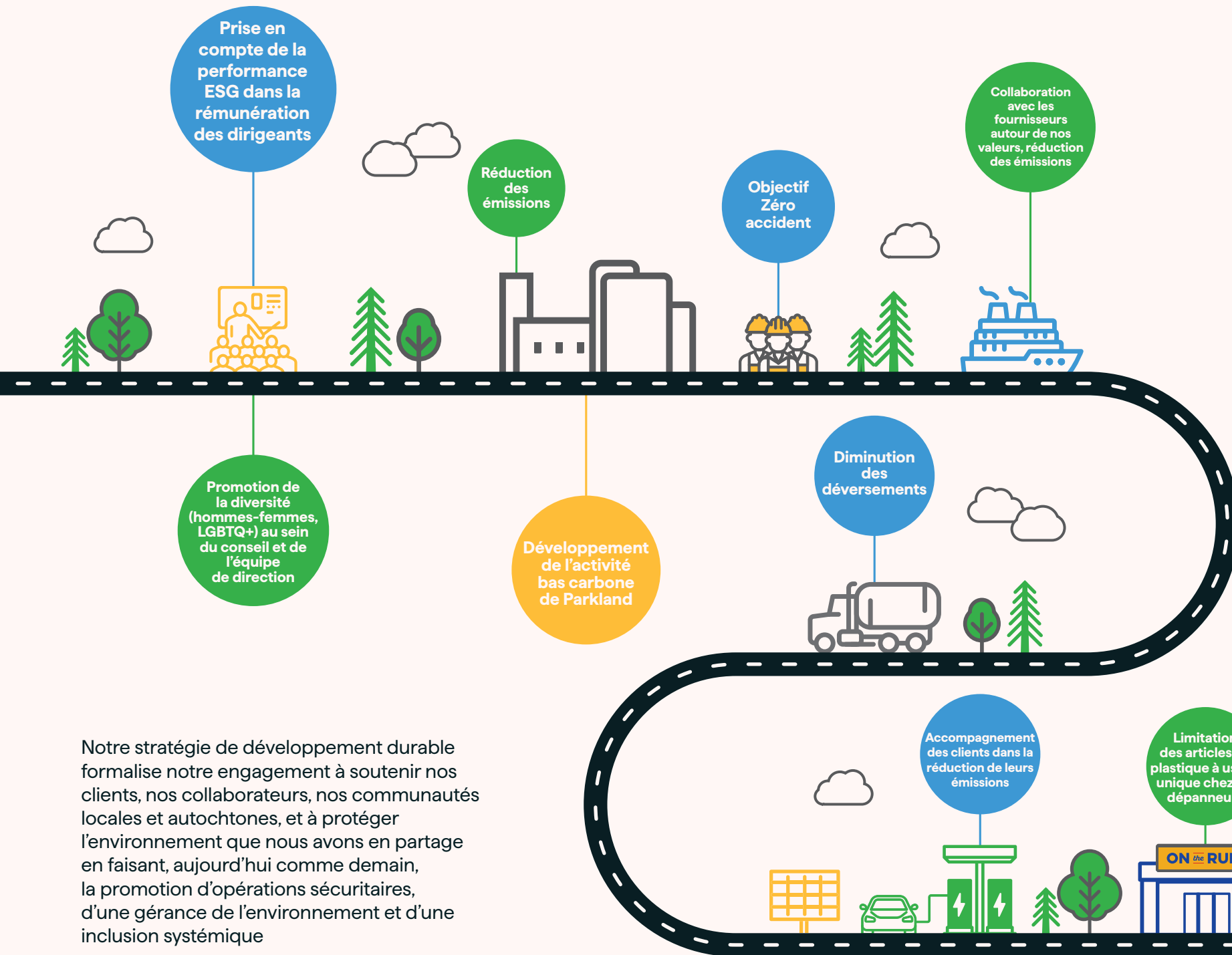
La stratégie de développement durable de Parkland s'articule autour de quatre grands axes : l'humain, l'environnement, les partenariats et la croissance responsable. Parkland reconnaît l'importance d'agir face au dérèglement climatique et de contribuer à la transition énergétique mondiale, tout en s'engageant à donner à sa clientèle des options abordables pour les aider à réduire leur impact environnemental et faire en sorte que personne ne soit lésé par la transition énergétique. Pour ce faire, nous avons mis au point une démarche équilibrée visant à exploiter nos atouts : nous prévoyons de développer nos activités conventionnelles tout en exploitant les opportunités bas carbone, de nous diversifier en créant des destinations pratiques et nous décarboner en soutenant les clients tout au long de la transition énergétique.

Cette stratégie ancre notre engagement à soutenir nos clients, nos collaborateurs, nos communautés locales et autochtones, et à protéger l'environnement que nous avons en partage en faisant, aujourd'hui comme demain, la promotion d'opérations sécuritaires, d'une gérance de l'environnement et d'une inclusion systémique.



Les objectifs de développement durable (ODD) de l'ONU sont le fil conducteur d'un avenir plus équitable et plus durable. La stratégie de développement durable de Parkland reprend à son compte plusieurs de ces objectifs, qui viennent nourrir sa démarche et le rôle que joue l'entreprise pour faire advenir des progrès plus rapides en ce sens à l'échelle planétaire.





Notre stratégie de développement durable formalise notre engagement à soutenir nos clients, nos collaborateurs, nos communautés locales et autochtones, et à protéger l'environnement que nous avons en partage en faisant, aujourd'hui comme demain, la promotion d'opérations sécuritaires, d'une gérance de l'environnement et d'une inclusion systémique

# Feuille de route

## Objectif Zéro



# Nos objectifs

	En cours
	Partiellement atteint
	Atteint

	Objectif	État	ODD	Page
Humain	Objectif Zéro : ambition actuelle vers le zéro accident			33
	Prise en compte de la performance en matière environnementale, sociale et de gouvernance (ESG) dans la rémunération des dirigeants d'ici 2022			12
	30 % des sièges du conseil d'administration occupés par des femmes d'ici 2023			34
	30 % de femmes nommées à des postes de direction d'ici 2025			33
	Maintien d'un seuil de représentation des personnes noires, autochtones ou de couleur (BIPOC) et des personnes lesbiennes, gaies, bisexuelles, trans et queer (LGBTQ+) d'au moins 10 % au sein du conseil d'administration et des postes de direction			33+34
Environnement	Réduction de l'intensité des émissions de gaz à effet de serre (GES) de champ d'application 1 et 2 de 15 % par baril dans le cadre des activités de raffinage d'ici 2030			31
	Réduction de l'intensité des émissions de GES de champ d'application 1 et 2 de 40 % par site dans le cadre des activités marketing d'ici 2030			31
	Ambition « Objectif Zéro » : diminution du volume de déversement par litre vendu de 50 % d'ici 2025			32
	Identification des possibilités de limiter les articles en plastique à usage unique chez les dépanneurs en 2022 et mise en place de mesures en ce sens d'ici 2023			17
	Réduction des émissions de GES de nos clients jusqu'à -1 mégatonne (Mt)/an d'ici 2026 grâce à des carburants à faible teneur en carbone			31
	Volonté de commercialiser des carburants à faible teneur en carbone sur tous les marchés de Parkland d'ici 2026			17
Partenaires	Amélioration des relations avec les populations et les autochtones à travers la mise en œuvre de bonnes pratiques : passage de la certification RPA gérée par le Conseil canadien pour l'entreprise autochtone (CCEA)			24
	Amélioration des relations avec les populations et les autochtones à travers la mise en œuvre de bonnes pratiques : aide ciblée aux populations rurales et isolées			23
	Amélioration de la participation des employés éligibles à Partenariat Parkland (objectif : 60 %)			22
	Élaboration de normes à l'intention des fournisseurs pour une chaîne d'approvisionnement durable d'ici 2022 et intégration de ces normes dans les contrats régissant nos nouvelles relations fournisseurs ainsi que nos principaux fournisseurs en valeur d'ici 2023			22
	Hausse des achats auprès d'acteurs locaux ou autochtones et du nombre d'offres d'emploi bénéficiant à ces populations dans chaque pays d'implantation			24
Responsabilité	À compter de 2022, réalisation d'évaluations de durabilité avant toute acquisition			26
	Apply Parkland's sustainability policies, goals and metrics to all newly acquired companies within an average of 12 months of acquisition date starting in 2023			26
	À compter de 2023, application des politiques, objectifs et indicateurs de développement durable de Parkland à l'ensemble des sociétés nouvellement acquises dans les 12 mois en moyenne suivant la date d'acquisition			26

# Grands enjeux ESG stratégiques Parkland

Le groupe de travail sur le développement durable de Parkland se penche régulièrement sur les grands enjeux ESG stratégiques pour s'assurer que les priorités actuelles continuent de trouver un écho au sein de l'entreprise et qu'elles s'accordent avec les priorités futures.



Changements climatiques



Sécurité et préparation aux situations d'urgence



Transport et stockage de produits



Diversité et inclusion



Gouvernance et éthique

## Matrice de matérialité de Parkland

L'évaluation de matérialité de Parkland consiste en un diagnostic interne et externe de ses enjeux environnementaux, sociaux et de gouvernance (ESG) stratégiques. Tous les éléments figurant sur cette matrice revêtent une importance pour Parkland. Ces travaux visent à s'assurer que nos priorités actuelles trouvent un écho au sein de l'entreprise et qu'elles s'accordent avec nos priorités futures dans le cadre de notre stratégie de transition énergétique. Ces enjeux sont révisés et évalués en permanence, au gré de l'évolution des circonstances et de notre activité.





# Gouvernance en matière de développement durable et cadres déclaratifs

Fruit des efforts consentis par Parkland pour toujours plus de transparence en lien avec ses grands enjeux, le présent rapport met à disposition les chiffres relatifs à l'année 2022. Nos déclarations en matière de développement durable sont conformes aux référentiels ESG qui font autorité sur le plan international, à savoir :



Global Reporting Initiative



Sustainability Accounting Standards Board

TCFD

Groupe de travail sur la déclaration de l'information financière relative aux changements climatiques.



Objectifs de développement durable des Nations Unies (ODD).

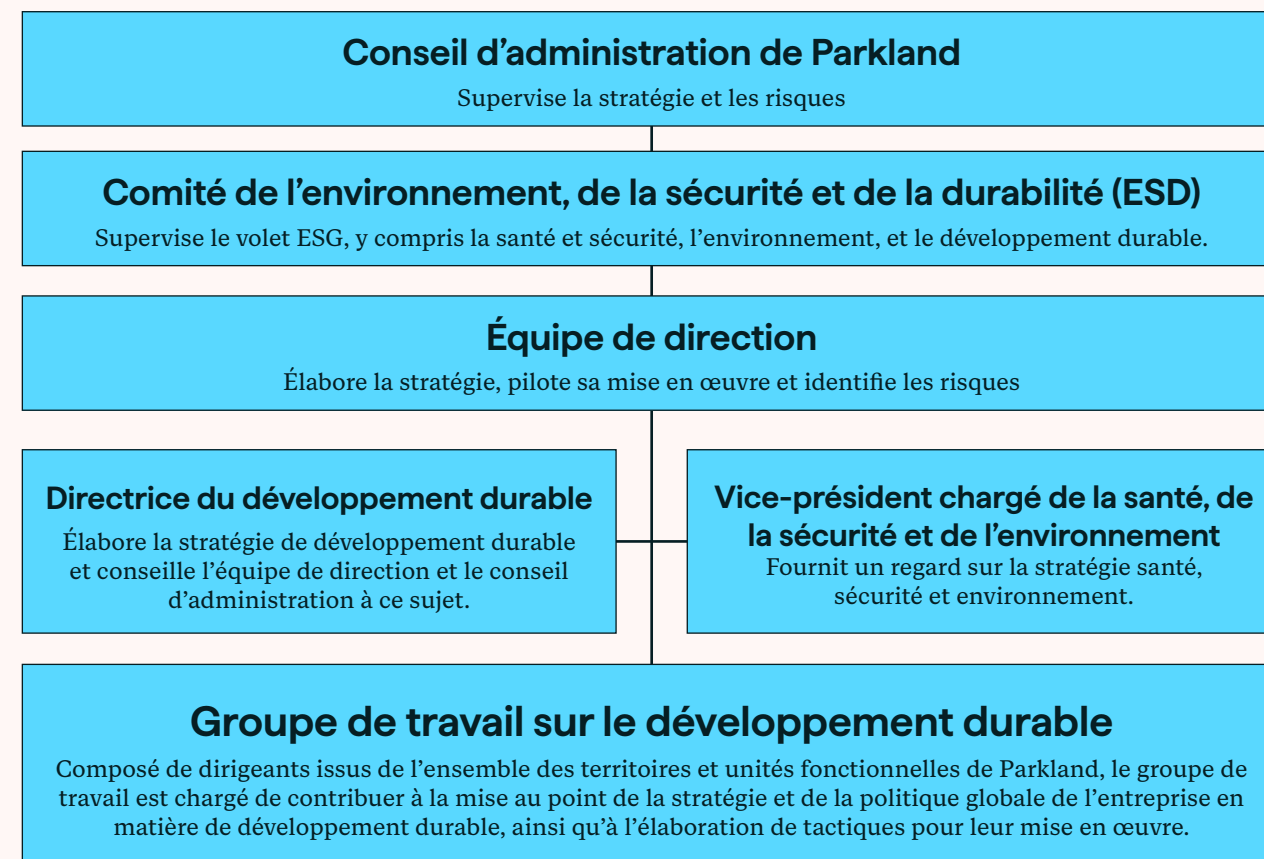
L'ensemble des chiffres et éléments d'information sont présentés dans les tableaux de performance et de correspondance 2022 en fin de document.

## Gouvernance en matière de développement durable

Une gouvernance transparente est la condition sine qua non de la résilience, de la valeur à long terme pour les actionnaires et de l'avancement de notre stratégie de développement durable. La structure de gouvernance de Parkland en matière de développement durable fait intervenir son conseil d'administration, son comité de l'environnement, de la sécurité et de la durabilité (ESD) et son équipe de direction. La diversité des compétences et des parcours des administrateurs et administratrices de Parkland contribue au déroulement de la stratégie de développement durable.

Parkland s'étant engagée à garantir une gouvernance transparente en la matière, le conseil d'administration a mis en place une politique claire qui fait partie intégrante de sa mission de surveillance, ainsi qu'un reporting régulier au sujet de la performance ESG. Par ailleurs, il échange avec les parties prenantes à ce sujet et intègre leurs préoccupations ESG dans le processus de gestion des risques de Parkland. Pour plus de détails, nous vous invitons à consulter notre [rapport](#) (en anglais).

En matière de développement durable, la structure de gouvernance de Parkland se présente comme suit :



# Humain

Parkland ne serait rien sans ses équipes. Nous prenons soin de nos collaborateurs et collaboratrices en instaurant un cadre dans lequel chacune, chacun se sent libre d'être soi au travail et à même d'y exprimer tout son potentiel. Le bien-être de notre personnel est essentiel, et à ce titre, nous sommes fermement résolu à entretenir une solide culture de la sécurité, pour protéger l'humain et faire vivre nos valeurs.

5

ÉGALITÉ ENTRE  
LES SEXES

## Objectif

# 10%

de personnes BIPOC et  
LGBTQ+ au sein du conseil  
d'administration



Prise en compte de critères  
ESG dans la rémunération  
des dirigeants



Objectif Zéro accident

# 30%

de femmes au sein du  
conseil d'administration

## En quelques chiffres:

# 8%

de réduction de  
la fréquence des  
accidents à déclarer  
depuis 2021



30% de femmes  
au sein du conseil  
d'administration :  
objectif atteint

# 10%

de personnes  
BIPOC et LGBTQ+  
au sein du conseil et  
de la direction :  
objectif atteint





# Nos effectifs

Parkland est présente dans 25 pays, du Canada aux Caraïbes. La santé physique et mentale de notre personnel est essentielle à notre réussite, tout comme sa diversité et son caractère inclusif. Nous continuons d'avancer afin que faire en sorte que Parkland soit partout considérée comme un employeur accueillant, inclusif et sécuritaire.

**6.284**

Effectif total

**693**

Effectif international

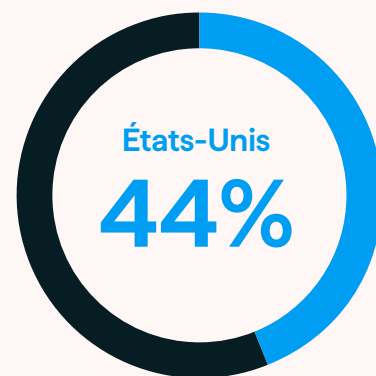
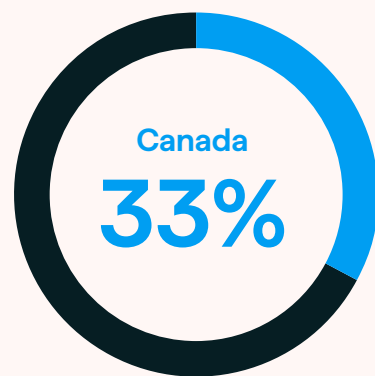
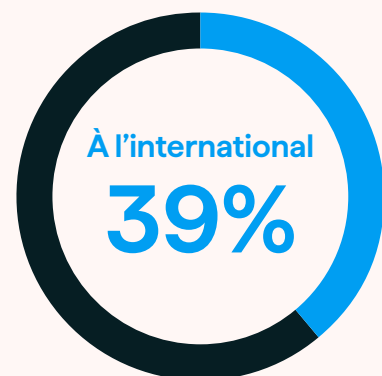
**2.726**

Effectif canadien

**2.865**

Effectif américain

Proportion de femmes à des postes de direction par région :





# Santé et sécurité

La sécurité est au cœur de notre culture d'entreprise. Nous encourageons nos équipes à prendre les bonnes décisions, tant au bureau que sur le terrain, grâce à un outil d'évaluation des risques baptisé « S'arrêter. Réfléchir. Agir. ». Tous les employés sont tenus de formuler leur propre engagement en matière de santé, de sécurité et d'environnement (SSE) et de se fixer chaque année des objectifs ainsi que trois engagements en matière de sécurité qu'ils respecteront tout au long de l'année.

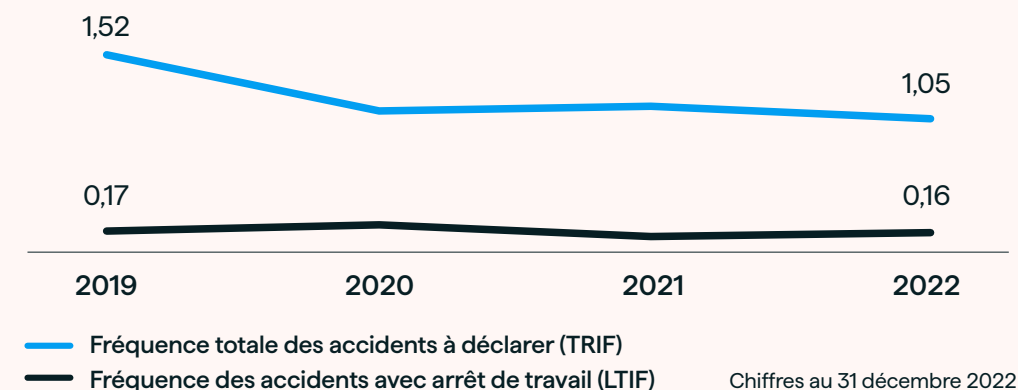
Le système de gestion de l'excellence opérationnelle de Parkland (POEMS) est la pierre angulaire de notre vision de la santé/sécurité. Basé sur des principes, cet outil d'harmonisation de nos pratiques nous guide dans la protection de nos équipes, dans l'atteinte d'un rendement élevé et dans la préservation de l'intégrité à long terme de nos actifs.

## Politique de Parkland en matière de santé, sécurité et environnement

Parkland s'est dotée d'une politique globale en matière de santé, sécurité et environnement, applicable dans tous les pays où elle est implantée. Signée et approuvée chaque année par notre président et chef de la direction, cette politique expose notre engagement à garantir un cadre de travail sécuritaire, propice à la protection de nos équipes, de nos clients, de l'environnement et des populations auxquelles nous proposons nos services.



Fréquence des accidents  
(nombre d'accidents par 200 000 heures travaillées)



Parkland continue de réduire ces indicateurs grâce à la formation, à la supervision et à la mise en place de procédures sur les sites nouvellement acquis.



## Diversité et inclusion (D&I)

Chez Parkland, nous avons la conviction que nos différences font notre force. La diversité représente un atout et l'inclusion un tremplin. Notre capacité à exercer nos activités de manière uniforme dans 25 pays est le ferment de notre réussite.

Le conseil pour la diversité et l'inclusion, dirigé par des membres de la direction, regroupe divers profils originaires du continent américain (Canada, États-Unis, Caraïbes, Amérique centrale et Amérique du Sud). Ensemble, les membres de ce conseil ont pour mission de faire avancer la vision de Parkland, à savoir instaurer et faire vivre un collectif diversifié et inclusif au service de nos clients, communautés et autres parties prenantes

Pour plus de détails, nous vous invitons à consulter notre politique de [diversité et d'inclusion](#).

### 2019:

- Pour plus de détails, nous vous invitons à consulter notre politique de diversité et d'inclusion.
  - communication bidirectionnelle,
  - rôle de conseil sur les enjeux et opportunités D&I
  - Élaboration de stratégie et mise en œuvre

### 2020:

- Mise en place d'un comité d'action pour les personnes noires visant à promouvoir de manière volontariste l'inclusion de nos collègues noirs
- Première enquête sur la diversité et l'inclusion chez Parkland et définition d'axes stratégiques en matière de diversité et d'inclusion pour toute l'entreprise
- Renforcement de la formation des dirigeants à la diversité et à l'inclusion
- Création du réseau de femmes de Parkland

### 2021:

- Formation D&I dispensée à 110 cadres dirigeants dans l'entreprise
- Huit séances d'information sur la D&I
- 300 heures de formation dispensées aux collaborateurs
- Création du réseau DIALdN (Diversity Inclusion Allyship Leadership Network)

### 2022:

- Mise en place d'une stratégie 2022-2025 en matière de diversité et d'inclusion pour instaurer une véritable culture de l'équité, de l'inclusion et de l'appartenance
- Atteinte d'un double objectif : 30 % de femmes au sein du conseil d'administration et 10 % de personnes BIPOC et LGBTQ+ au sein du conseil d'administration et de l'équipe de direction
- Amélioration continue au vu des résultats de l'enquête D&I interne :
  - 82 % des répondants estiment que Parkland valorise la diversité et l'inclusion
  - L'enquête montre également que Parkland parvient à encourager ses salariés à signaler les faits de discrimination ou de harcèlement
- Plus de 1 300 heures de formation dispensées aux collaborateurs
- Création du réseau latino



## Women Building Futures : programme « Employer of Choice »

Parkland est fière de s'être vu décerner la distinction « Employeur de choix » (EOC) par l'association Women Building Futures (WBF). Ce prix récompense notre engagement à instaurer et à cultiver la sécurité, l'équité et l'inclusion au travail dans le respect de la diversité de nos salariés. Nous collaborerons étroitement avec WBF pour améliorer nos politiques et nos pratiques en la matière, afin que chaque personne se sente valorisée, respectée et incitée à s'épanouir dans son travail.

## Stratégie « Jeunes talents »

Parkland a mis au point une stratégie « Jeunes talents » dans un double objectif : soutenir la progression de carrière d'un public étudiant et nouvellement diplômé, et alimenter le vivier de recrutement de Parkland. La promotion été 2022 était composée de 21 étudiantes et étudiants qui ont intégré les équipes Finances, Technologies de l'information, Relations avec les peuples autochtones, Distribution et Affaires juridiques. Sur ces 21 stagiaires, 43 % s'identifiaient comme personnes noires, autochtones ou de couleur (BIPOC) et 62 % étaient des femmes

## Améliorations sécuritaires

Les efforts de Parkland pour améliorer la sécurité ont entraîné une baisse des accidents en 2022, notamment grâce aux mesures suivantes :

- Systèmes de surveillance embarqués dans les utilitaires pour inciter à une conduite prudente
- Amélioration des systèmes de gestion SSE (POEMS)
- Renforcement de la formation et des compétences de la direction en matière de sécurité
- Inspections modifiées, observations de travaux sécuritaires, et signalement proactif des dangers
- Analyse de données avec Cority, outil HSE permettant de produire des indicateurs, de fournir des tendances SSE et d'utiliser les chiffres pour prédire les zones à risque et les défaillances potentielles

## Esclavage moderne

Partout dans le monde, des États comme le Royaume-Uni, l'Australie et l'Allemagne agissent pour mettre fin à l'esclavage moderne. Le Parlement du Canada a récemment fait passer la loi S-211 sur la lutte contre le travail forcé et le travail des enfants dans les chaînes d'approvisionnement, également appelée « loi sur l'esclavage moderne ». Ce texte et d'autres initiatives internationales visent à empêcher la caution involontaire de l'esclavage en obligeant les entreprises à réaliser un audit de leur chaîne d'approvisionnement. Parkland est déterminée à faire sa part pour éradiquer toute atteinte aux droits humains, comme le travail forcé et le travail des enfants, dans ses pays d'implantation.

**Pour plus de détails, nous vous invitons à consulter notre politique en matière de droits humains**



# Environnement

Nous nous sommes fixés plusieurs objectifs en faveur de l'environnement et du climat dans le cadre de notre engagement à poursuivre une croissance responsable et à réduire collectivement nos impacts environnementaux (les nôtres et ceux de nos clients). Les changements climatiques posent des risques et des défis majeurs à notre entreprise, de même qu'aux sociétés et aux économies du monde entier. La stratégie de décarbonation de Parkland s'inscrit dans le cadre d'un effort planétaire vers un monde plus durable.



## Objectifs

# 15%

de gaz à effet de serre  
par baril traité d'ici 2030

# 40%

de gaz à effet de serre  
par site d'ici 2030

# 50%

de réduction du volume  
de déversement par litre  
vendu par 2025

# 1 million de tonnes de CO<sub>2</sub>

Objectif de réduction  
des émissions des clients  
d'ici 2026

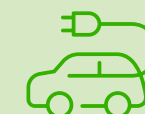
**Limitation  
des articles  
à usage unique  
chez les dépanneurs**

**Proposer et encourager  
la commercialisation  
des carburants à faible  
teneur en carbos  
sur tous les marchés de  
Parkland d'ici 2026**

## En quelques chiffres:

# 113.000

véhicules de promenade  
retirés de la circulation  
grâce aux carburants à  
faible teneur en carbone.



# 26 points

grâce aux carburants à  
faible teneur en carbone.  
de recharge rapide installés

# Démarche climat

Parkland reconnaît l'importance d'agir contre le réchauffement climatique à travers la réduction de ses émissions de gaz à effet de serre (GES), conformément aux préconisations du Groupe d'experts intergouvernemental sur l'évolution du climat (GIEC) et à l'Accord de Paris sous l'égide des Nations Unies. La situation exige que nous – le secteur industriel, l'État et les consommateurs – prenions tous des mesures pour réduire notre impact environnemental collectif. Nous devons travailler ensemble pour concilier le besoin croissant d'énergie à l'échelle mondiale et la nécessité de limiter les effets de l'activité humaine sur l'environnement.

## Profil d'émissions de GES de Parkland

Parkland produit et distribue des carburants de transport. La grande majorité de ses émissions de GES (80 % en 2022) sont donc liées aux activités de la raffinerie de Burnaby, laquelle alimente le réseau de distribution de Parkland et approvisionne des clients commerciaux comme particuliers en énergie dans 25 pays.

Pour plus de détails : [Notre approche des changements climatiques](#)

### Ventilation des émissions



## Performances GES 2022

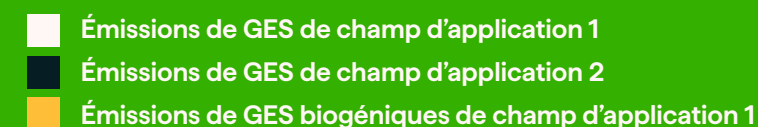
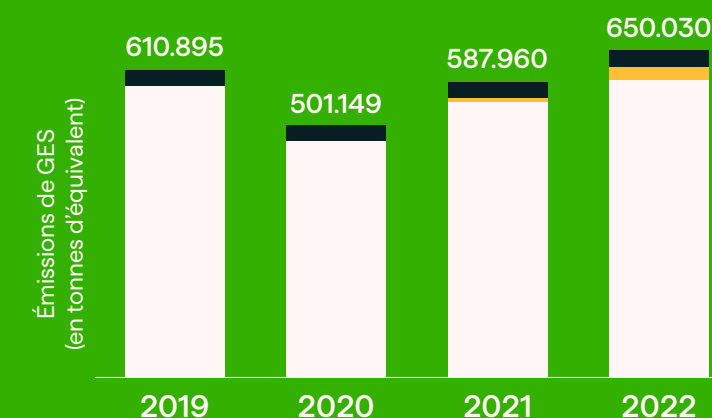
En 2022, Parkland a vu son volume total d'émissions de GES augmenter de 11 %, pour l'essentiel à cause d'un arrêt de la raffinerie de Burnaby en 2021 et d'une augmentation des vitesses d'alimentation en 2022.

Nos émissions biogéniques, c'est-à-dire les émissions provenant de sources naturelles comme le biogaz et résultant de nos activités de cotraitement de matières renouvelables, ont augmenté en 2022 en raison de l'essor de la production de carburants renouvelables et de l'affinement de notre méthode de collecte des données. Ces émissions seront amenées à prendre une place plus importante dans notre profil d'émissions, car nous allons poursuivre le développement du cotraitement à la raffinerie afin de proposer à nos clients des carburants à faible teneur en carbone.

En application de nos objectifs de durabilité, nous continuons d'explorer des pistes de réduction de nos émissions de GES et de mettre en œuvre des projets dans ce sens. Nous menons actuellement des chantiers d'amélioration de notre efficacité énergétique, d'électrification de nos infrastructures et de pose d'équipements photovoltaïques, entre autres.

Parkland s'est également fixé deux objectifs de réduction de ses émissions. Pour plus d'informations sur nos résultats 2022, nous vous invitons à consulter la section Performance de développement durable du présent rapport.

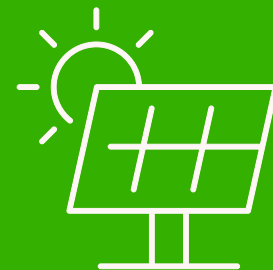
### Émissions de GES de champ d'application 1 et 2 pour l'ensemble de l'entreprise





# Sol Ecolution

Sol Ecolution est la division Énergie renouvelable et bas carbone du groupe Sol. Ses équipes développent des solutions d'énergie renouvelable en Amérique centrale, en Amérique du Sud et dans les Caraïbes pour énergiser ces territoires. Sol cultive des relations « de bon voisinage » en parrainant des manifestations scolaires, sportives ou locales. Un engagement qui trouve aujourd'hui son prolongement avec Sol Ecolution, une initiative visant le déploiement de dispositifs photovoltaïques dans les Caraïbes afin de favoriser la production locale d'énergie décarbonée. En 2022, Sol Ecolution a installé des panneaux solaires photovoltaïques sur une vingtaine de points de vente au détail de la région dans le cadre d'un plan de long terme prévoyant la solarisation de ses 220 stations-service, ainsi que de ses terminaux et bureaux.



**Le projet Sol Ecolution permettra une réduction des émissions de GES et un essor des énergies renouvelables dans les Caraïbes.**

## Le Cotraitement et les Carburants Mélangés

S'il n'existe pas de solution unique à un défi aussi colossal que le dérèglement climatique, ni aucune stratégie à même de décarboner un secteur comme le transport, le diesel renouvelable et d'autres carburants liquides à faible teneur en carbone ont un rôle essentiel à jouer.

Parkland a la volonté d'aider ses clients à réduire leur impact environnemental grâce à des carburants à faible teneur en carbone et vise une réduction des émissions de GES de sa clientèle jusqu'à -1 million de tonnes de CO2 par an d'ici 2026. Grâce au cotraitement de biosubstrats innovants et à l'incorporation d'éthanol et de diesel renouvelable dans notre production pour faire baisser l'intensité carbone des carburants, nous sommes bien partis pour dépasser cet objectif. Ces mesures et d'autres, prises à des fins de conformité à la norme sur les carburants à faible teneur en carbone édictée par la Colombie-Britannique, nous permettront de réduire d'ici 2026 nos émissions dans des proportions équivalant au retrait de 780.000 véhicules de promenade de la circulation.

Les carburants mélangés ou cotraités peuvent être utilisés de façon sécuritaire dans les véhicules actuels

sans qu'une modification soit nécessaire. À ce jour, nous avons testé le cotraitement avec des substrats comme l'huile de canola,

le suif, le tallöl (sous-produit de l'industrie forestière), la biomasse générée par les eaux usées. Nous nous félicitons d'être la première raffinerie canadienne à faire du cotraitement en mettant à profit les infrastructures existantes et notre expertise en matière de raffinage. L'intensité carbone des carburants cotraités de Parkland est égale à un huitième de celle des carburants classiques.

En 2022, la raffinerie de Burnaby a produit 11 millions de litres de carburant cotraité (+29 % par rapport à 2021), ce qui revient à retirer 113.000 véhicules de promenade de la circulation. Nous prévoyons d'augmenter le volume de cotraitement à 5.500 barils par jour dans l'optique d'atteindre l'objectif que nous nous sommes fixé pour 2026. Nous produisons des carburants mélangés en Amérique du Nord, et innovons dans le respect de la réglementation locale sur les carburants à faible teneur en carbone de nos pays d'implantation.

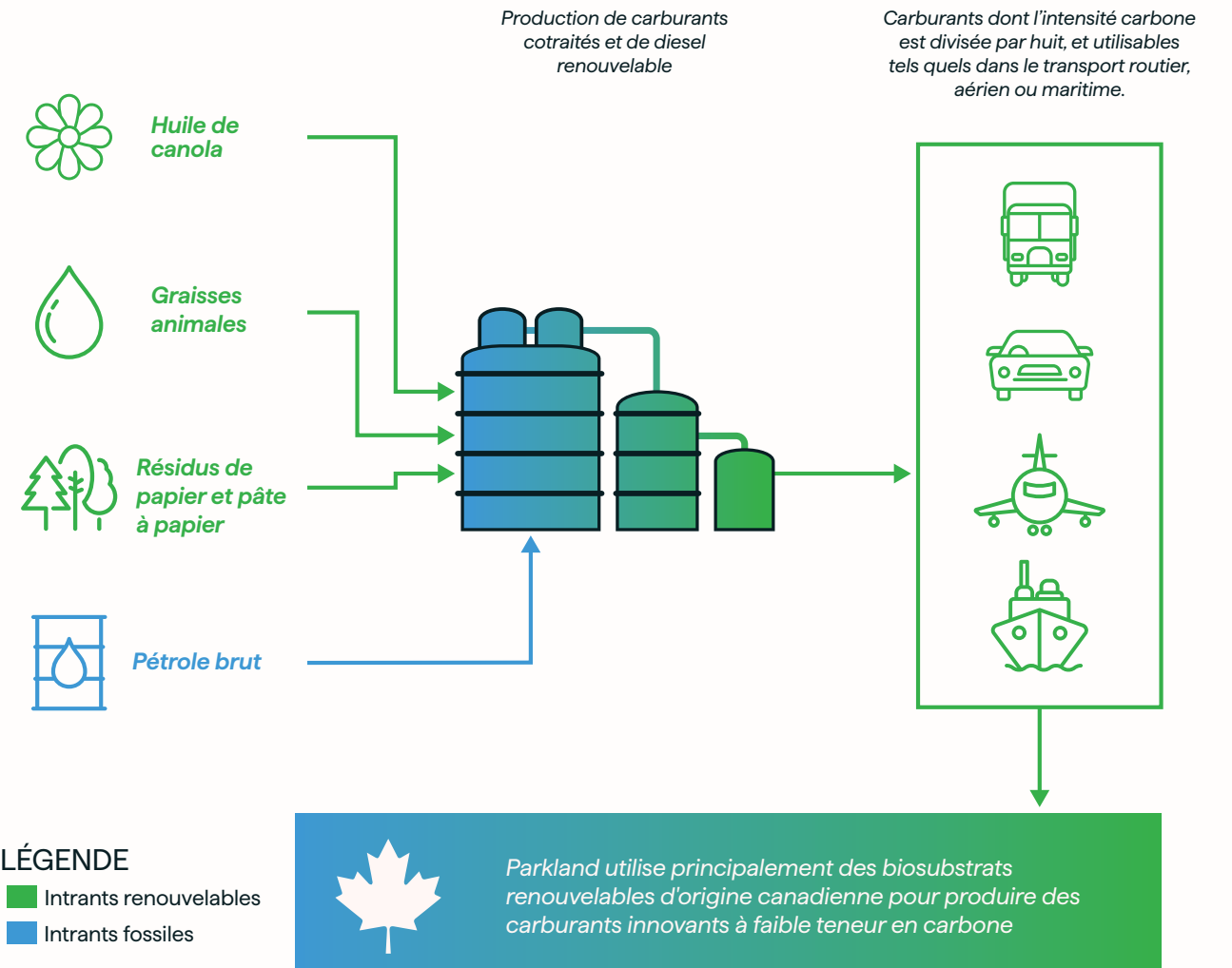
débouché à forte valeur ajoutée pour ce sous-produit de l'exploitation forestière. Parkland est à l'heure actuelle le seul acteur du raffinage au monde à utiliser le tallöl de cette manière sans prétraitement.

Par ailleurs, le tallöl n'est que l'un des nombreux biosubstrats en usage à la raffinerie de Burnaby, laquelle emploie également du suif, des graisses animales ou de l'huile de canola impropre à la consommation. Dans le cadre du programme de cotraitement de Parkland, l'incorporation de ces biosubstrats au pétrole brut permet d'obtenir un carburant huit fois moins carboné que les carburants classiques. Parkland prévoit d'accroître ses activités de cotraitement du tallöl à l'avenir, conformément à sa volonté d'aider ses clients à réduire leurs émissions de gaz à effet de serre.

### Parkland, leader mondial de la valorisation de résidus forestiers en carburants renouvelables

Le tallöl, liquide visqueux de couleur sombre contenant des acides gras et des acides résiniques, est un sous-produit de l'industrie papetière qui entre dans la composition des adhésifs, des émulsifiants et des lubrifiants. Mais Parkland lui a trouvé une autre utilité : réduire les émissions liées au transport et positionner l'entreprise comme chef de file de la production de carburants renouvelables.

En coopération avec plusieurs usines de pâte à papier de la Colombie-Britannique, avec le concours financier de la province dans le cadre de son programme d'accord en lien avec la réglementation sur les carburants à faible teneur en carbone d'une part celui du Centre for Innovation & Clean Energy d'autre part, les équipes de Parkland utilisent du tallöl en remplacement du pétrole brut pour produire des carburants renouvelables, créant ainsi un nouveau



L'estimation des « véhicules de promenade en équivalence d'émissions évitées grâce à des carburants à faible teneur en carbone » est calculée à l'aide des intensités de carbone du carburant modélisées dans GHGenius en vertu de la loi BC Greenhouse Gas Reduction (Renewable & Low Carbon Fuel Requirements) Act.



## Qualité de l'air

L'an dernier, en concertation avec le régulateur et d'autres parties prenantes, la raffinerie de Parkland à Burnaby s'est fixé d'ambitieux objectifs concernant la qualité de l'air.

Dans le cadre de l'actualisation d'un permis octroyé par Metro Vancouver, les équipes de la raffinerie ont réalisé une évaluation des risques pour la santé humaine – une démarche scientifique rigoureuse visant à évaluer les possibles effets néfastes de nos émissions atmosphériques pour la santé. L'étude portait sur le dioxyde de soufre (SO<sub>2</sub>), le dioxyde d'azote (NO<sub>2</sub>) et les particules fines, sur une étendue de 100 km<sup>2</sup> autour de la raffinerie. Nous avons rencontré la nation Tsleil-Waututh, la ville de Burnaby, les autorités sanitaires, notre comité consultatif communautaire ainsi que d'autres parties intéressées. Les résultats de l'étude ont ensuite été présentés lors d'une séance de restitution publique.

Selon nos résultats, les améliorations apportées (et intégrées au permis modifié) entraîneront une réduction substantielle des taux élevés de SO<sub>2</sub>, d'ores et déjà limités dans leur étendue et leur fréquence, ainsi qu'une légère baisse des taux de NO<sub>2</sub> et de particules fines.

Si vous souhaitez en savoir plus sur les émissions atmosphériques de Parkland en 2022, nous vous invitons à vous reporter à la section Performance de développement durable.



# 45%

de réduction  
des niveaux de  
SO<sub>2</sub> autorisés



# 18%

de réduction  
des niveaux de  
NO<sub>2</sub> autorisés

Sur les 10 ans du permis



## Activité d'échange de crédits carbonés d'Elbow River

Notre équipe commerciale d'Elbow River Marketing (ERM), qui exploite à l'intérieur du continent un parc de plus de 2.000 wagons ferroviaires, achemine des produits pétroliers au bénéfice des bannières de Parkland ainsi que d'autres clients de Parkland : asphalte, mazout, pétrole brut, gaz de pétrole liquéfié (GPL) ou encore carburants renouvelables.

Elbow River Marketing gère un dynamique bureau de négociation environnemental, présent sur de nombreux marchés dans toute l'Amérique du Nord ainsi que sur les marchés internationaux de la compensation carbone volontaire. Nous contribuons au financement de projets en Amérique du Nord et dans le monde en achetant des crédits carbone directement auprès de développeurs de projet

## Du carburant à faible teneur en carbone pour BC Ferries

With the help of Parkland's low-carbon fuel, BC Ferries removed the equivalent of nearly 3,000 cars from the road over the past year and did so without altering a single sailing, or the customer experience. When the time came for BC Ferries to renew its fuel agreement with Parkland, we offered an innovative solution: biodiesel made from renewable sources including plant-based oils, animal fats and forestry residue that can be used in existing diesel engines.

En remplaçant une part du carburant consommé par ses navires, dont le Queen of Oak Bay vieux de 41 ans, par du biodiesel à 20 % (B20), l'opérateur de ferries est parvenu à réduire ses émissions de CO<sub>2</sub> de plus de 13.000 tonnes en moins d'un an.

« Nous nous préparons à abandonner le diesel classique au profit du B20 pour toute notre flotte de Metro Vancouver, tout en étudiant les moyens d'augmenter la teneur du carburant en biodiesel jusqu'à 100 % (B100) », a déclaré Frank Camaraine, directeur de la politique climat de BC Ferries.



# Partenariats

Collaborer pour accomplir de grandes choses : Parkland sait l'importance de la collaboration transfrontalière et transsectorielle, que ce soit avec les homologues de son secteur, les associations, les peuples autochtones et les gouvernements. Les partenariats solides que nous avons noués sont essentiels pour nous aider à accomplir notre mission : énergiser et propulser les communautés de manière durable.



## Objectifs:



Passage de la certification RPA gérée par le CCEA



Aide ciblée aux populations rurales et isolées

Amélioration du taux de participation au programme Partenariat Parkland

**Cible : 60 %**



Élaborer et intégrer des normes d'approvisionnement durable à destination des fournisseurs d'ici 2022



Hausse des achats auprès d'acteurs locaux ou autochtones et du nombre d'offres d'emploi bénéficiant à ces populations

## En quelques chiffres:



Signataire du Pacte mondial des Nations Unies



Obtention du niveau « Engagé » du programme RPA en 2022





# Engagement de Parkland relatif aux relations avec les peuples autochtones

Parkland est fière d'être une compagnie canadienne internationale depuis plus de 50 ans. Nous conservons la volonté d'apprendre à connaître l'histoire de notre pays tout en l'analysant d'un œil critique, et nous souhaitons nous engager sur la voie de la réconciliation avec les peuples autochtones. Nous reconnaissons également l'héritage et l'impact persistant du régime colonial sur ces populations et réaffirmons notre volonté de participer à la construction d'un avenir juste et équitable.



Fière d'avoir choisi la voie de la réconciliation avec les peuples et nations autochtones partout où elle est présente, Parkland est déterminée à étoffer le dialogue et à élargir les opportunités offertes à ces personnes. Notre objectif est de favoriser des relations fructueuses et bénéfiques, fondées sur la compréhension mutuelle, l'intégrité, le respect et la transparence.

## Engagements de Parkland :

- Être à l'écoute des populations autochtones touchées par nos activités et nos projets
- Adopter une vision de long terme pour bâtir une relation marquée par des engagements durables et ayant du sens
- Faire preuve de transparence et de franchise dans le dialogue avec nos partenaires et interlocuteurs autochtones, et respecter les différentes traditions, valeurs et croyances culturelles de chaque Nation
- Soutenir les nations autochtones par l'investissement, le dialogue et le développement de capacités
- Intégrer les peuples et communautés autochtones dans nos projets en leur proposant de l'emploi, de la formation et du développement commercial afin de grandir et prospérer ensemble
- Tenir compte des impacts et des opportunités de nos activités et projets, à court comme à long terme, sur les peuples autochtones

- Fournir aux salariés de Parkland de la formation et des ressources pour les sensibiliser, les informer et les intéresser aux peuples autochtones ainsi qu'à leur culture, à leur histoire, et à leurs droits
- Ne pas cesser d'évaluer, d'adapter et de faire évoluer nos engagements, politiques, stratégies et programmes pour nous assurer que les relations progressistes avec les autochtones forment le terreau de nos activités

La réconciliation est un cheminement, un processus au long cours appelant des actes symboliques et quantifiables. En tant qu'organisation, nous prenons l'engagement de montrer l'exemple en renforçant notre relation avec les peuples autochtones et en multipliant les opportunités mutuellement bénéfiques. Nous avons conscience du rôle que nous jouons sur le chemin de la vérité et de la réconciliation, ainsi que dans la conduite du changement sociétal, dans l'apaisement et dans l'éradication des inégalités systémiques auxquelles sont confrontés les peuples autochtones.

Nous nous réjouissons d'explorer des pistes de réconciliation en interne et dans toute l'organisation. Nous continuerons de travailler main dans la main de manière volontariste pour créer un nouvel héritage reflétant notre profond respect pour les peuples autochtones et notre attachement au processus de réconciliation.

Toute notre équipe de direction adhère pleinement à l'engagement de Parkland Canada relatif aux relations avec les peuples autochtones. Nous avons hâte de prendre des mesures de poids en faveur de la réconciliation.



## Achats auprès de fournisseurs autochtones Dialogue avec les peuples autochtones

Parkland s'engage à bâtir des relations fructueuses, durables et mutuellement bénéfiques avec les peuples autochtones. Nous respectons les différentes cultures, traditions et perspectives des peuples autochtones et nous nous efforçons d'établir des partenariats et de faire émerger des opportunités équitables avec ces populations lorsque l'entreprise exerce ses activités sur leurs territoires traditionnels.

Conformément à cet engagement, Parkland multiplie ses relations avec des entreprises détenues par des personnes autochtones ou en lien avec ces peuples. Cette approche se retrouve déjà dans notre programme d'achats, avec plus de 25 millions de dollars de produits et services achetés en 2022 auprès d'entreprises autochtones. Nous allons continuer d'explorer des pistes de partenariat pour renforcer les capacités de ces communautés et accélérer l'accès à des produits compatibles avec des initiatives bas carbone.

## Dialogue avec les peuples autochtones

Plusieurs nouvelles initiatives ont vu le jour l'an dernier dans le cadre de la stratégie de Parkland en matière de relations avec les peuples autochtones, notamment la mise en place d'une formation de compétences culturelles et la mise à disposition de ressources pour les salariés. Nos équipes ont également pris part à plusieurs célébrations, comme les « pauses bannique », pour commémorer des journées importantes aux yeux des peuples autochtones : la Journée du chandail orange ou Journée nationale de la vérité et de la réconciliation, la Journée des vétérans autochtones et la Marche en hommage aux femmes et aux jeunes filles autochtones disparues ou assassinées.

Parkland s'associe également à des organisations autochtones pour explorer de nouveaux biocarburants et d'autres technologies utiles pour le développement de carburants à faible teneur en carbone. Entre possibilité de tester des produits sur le terrain et fourniture d'éclairages sectoriels, nous pouvons travailler ensemble dès aujourd'hui pour inventer les technologies de demain. Ces nouveaux projets sont également créateurs d'emploi et de commerce pour les communautés autochtones. Pour notre part, nous en apprenons davantage sur la gestion de l'environnement grâce au savoir des peuples autochtones et à leurs modes de vie traditionnels.



Plus de

# 1.000

salariés de Parkland ont participé à des activités autochtones en 2022



## Enquête fournisseurs

L'an dernier, Parkland a mené une vaste enquête auprès de ses fournisseurs pour cerner leur approche du développement durable. Parmi les sujets abordés, la santé et la sécurité ou encore la comptabilisation et la déclaration des GES. Nous allons poursuivre notre collaboration avec ces acteurs sur le partage de valeurs de durabilité.



## Partenariats et associations

### Partage de bonnes pratiques et contribution à la définition des règles mondiales

En vue de partager des bonnes pratiques et de contribuer au débat réglementaire, Parkland a tissé des liens stratégiques avec plusieurs groupements et associations, notamment le Pacte mondial des Nations Unies, Biocarburants avancés Canada, Autonomie électrique Canada, l'Association canadienne des carburants, l'Institut climatique du Canada, Mobilité électrique Canada, la Société des véhicules électriques du Canada, le Transportation Energy Institute et son conseil des véhicules électriques, l'Alliance canadienne des transports, l'Association caribéenne des fournisseurs de solutions d'énergie électrique (CARILEC), l'Association du transport aérien international (IATA), et le Forum des Caraïbes sur les énergies renouvelables (CREF).

Parkland a été choisie comme représentant sectoriel au sein de la délégation officielle du Gouvernement du Canada lors de la 27e session de la Conférence des Parties des Nations Unies (COP 27) en Égypte. Parkland a également été invitée à participer comme invitée d'honneur à la table ronde ministérielle sur la campagne Biofuture aux côtés de Clean Energy Ministerial, une plateforme mondiale visant à promouvoir des politiques et des programmes propres à faciliter la transition énergétique.

### Partenariats avec Metro Vancouver et l'industrie forestière

Fort du succès rencontré dans le cotraitement de matières renouvelables, Parkland explore aussi d'autres solutions de dernière génération pour continuer de réduire les GES dans le secteur du transport : résidus forestiers, bruts émergents, et biobrut issu des boues municipales issues du réseau des eaux usées (en partenariat avec Metro Vancouver). En 2021, nous étions la seule raffinerie d'Amérique du Nord à utiliser le tallöl, un liquide huileux principalement dérivé des résineux et issu de la fabrication de la pâte à papier, comme biosubstrat dans le cotraitement. Cette prouesse technique a non seulement permis de diversifier la gamme de biosubstrats de Parkland, mais aussi de réduire les émissions indirectes dans la mesure où le tallöl est un sous-produit généralement éliminé par combustion.

### Partenariat avec FreeWire pour des solutions de recharge ultra-rapide

FreeWire et Parkland se sont associés pour lancer en Amérique du Nord le plus grand réseau de bornes de recharge ultra-rapides à batterie intégrée. Ce partenariat permettra à Parkland de couvrir des zones où le raccordement au réseau rendrait l'installation de ses infrastructures plus compliquée et plus coûteuse, et aux automobilistes de recharger la batterie de leur véhicule en un temps record (à peine le temps d'aller se chercher un repas à emporter) – le tout sans impacter le réseau électrique. La première phrase prévoit le déploiement de Boost Chargers™, des bornes de recharge ultra-rapide de 150 KW, sur 26 sites en Colombie-Britannique, de Victoria à Calgary.

Parkland s'associe également avec des organisations dans le monde entier pour soutenir l'essor de la mobilité électrique. L'an dernier, Sol a participé à la mise en service d'une station de recharge pour véhicules électriques à Kingston, en collaboration avec le service public de Jamaïque, sachant que ce pays caribéen prévoit d'en installer d'autres à l'avenir.

## Finaliste des trophées Benevity



Le mécénat de Parkland et son programme Partenariat Parkland ont été mis en avant par Benevity. En nommant Parkland finaliste du Buzz Award, Benevity honore les efforts transversaux déployés par l'entreprise pour insuffler de la vie à ses programmes d'action sociale à travers des campagnes de promotion et une communication narrative, dans l'optique de servir l'intérêt général.

Dans le cadre du Partenariat Parkland, qui témoigne d'un engagement constant envers nos communautés, Parkland USA s'est mobilisée et a plus que doublé son niveau de contribution en 2022.

### Le personnel de Sol se mobilise pour une grande opération de nettoyage

L'an dernier, Sol s'est associé au Fonds mondial pour la nature (WWF), au Programme des Nations Unies pour le développement, au projet d'autonomisation de la jeunesse guyanaise Guyana Youth Empowerment, et au groupe de bénévoles Seawalls and Beyond pour nettoyer la digue de Georgetown, en Guyane, démontrant ainsi l'attachement de son personnel à l'environnement.

# Croissance responsable

La croissance au service de notre clientèle et de nos actionnaires fait partie intégrante de notre stratégie de développement durable. Nous estimons qu'il est important de maîtriser notre impact, aujourd'hui comme demain. L'engagement de Parkland à poursuivre une croissance responsable se décline de trois façons : décarbonation à travers les produits et services (carburants renouvelables et recharge rapide), diversification à travers l'étoffement de l'offre des dépanneurs et d'alimentation, et développement et optimisation des activités de marketing conventionnel à travers la fourniture responsable et sécuritaire de produits et services.



## Objectifs



Application du programme de développement durable de Parkland à l'ensemble des sociétés nouvellement acquises dans les 12 mois suivant l'acquisition



Réalisation d'évaluations de durabilité pour l'ensemble des acquisitions à compter de 2022



Développement de l'activité bas carbone de Parkland

## En quelques chiffres

**146**  
POINTS

On the Run  
modernisés

**M&M**

Acquisition destinée  
à booster notre offre  
d'alimentation

**4,1**  
MILLIONS  
de membres du  
programme JOURNIE





## La destination de recharge électrique du futur

L'an dernier, Parkland a dévoilé son projet de « destination de recharge électrique du futur », où elle offrira une expérience client inégalée de recharge des véhicules électriques (VE). Le concept architectural initial résulte d'un concours international de conception organisé par Electric Autonomy Canada, une plateforme d'information de premier plan spécialisée dans les véhicules électriques et autonomes.

Le concept gagnant a été créé par James Silvester, architecte basé en Écosse et reconnu pour sa vaste expérience internationale en architecture durable. Baptisé « More with less » (Faire plus avec moins), son projet est celui d'un lieu de détente où les conducteurs peuvent souffler un peu et recharger les batteries – celle de leur véhicule, mais aussi les leurs.

**MARCHÉ** Express

## Expansion du réseau de dépanneurs

En 2022, Parkland a investi dans la modernisation de son réseau de dépanneurs ON the RUN, avec 146 sites concernés sur l'ensemble de l'année. Parmi les améliorations apportées, l'étoffement de l'offre alimentaire avec le Bistro ON the RUN et de nouvelles gammes de café qui devraient tirer les ventes hors carburants à la hausse. Ces travaux sont un volet important de la stratégie de Parkland visant à créer des lieux où les clients pourront aussi bien faire le plein de carburant ou d'électricité que se restaurer et se rafraîchir.

**M&M**

Toujours en 2022, Parkland a racheté la bannière M&M Food Market – une étape significative dans l'essor de notre activité de vente au détail grâce à une offre de restauration sur le pouce de grande qualité, digne d'un restaurant. Avec M&M, Parkland ajoute à son réseau 317 établissements M&M autonomes, détenus en propre ou gérés en franchise et idéalement situés, ainsi que plus de 2.700 points de vente M&M Express, et un programme de fidélité apprécié qui compte environ deux millions de membres actifs. L'acquisition de M&M complète l'offre alimentaire de Parkland par une carte de qualité que les clients peuvent consommer sur place ou emporter et décongeler une fois chez eux. Ces prochaines années, M&M représentera une part importante de notre projet d'expansion des points de vente ON the RUN, qu'il s'agisse d'établissements autonomes ou hébergés au sein d'une station-service traditionnelle, et favorisera la croissance grâce à une hausse des ventes hors carburant.

**317**  
points de vente  
M&M autonomes

**2.700**  
points de vente  
M&M Express







## Stratégie digitale : le programme de fidélité JOURNIE™ Récompenses

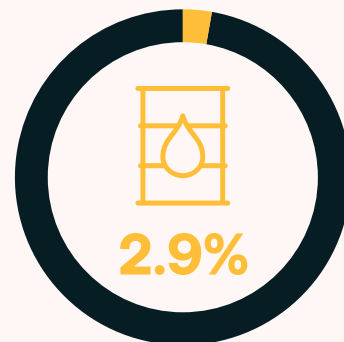
Le programme de fidélité JOURNIE™ Récompenses fédère nos bannières dans une optique de fidélisation de la clientèle et de récompense de leur fidélité. Plus de 4,1 millions de clients ont ainsi accès à une vaste gamme de choix à des prix avantageux lorsqu'ils font leurs achats dans ce réseau de 1.200 stations-service et dépanneurs couvrant l'ensemble du Canada. Les membres du programme JOURNIE consomment 20 % de carburant en plus que les autres clients et sont 20 % plus susceptibles de se rendre chez nos dépanneurs.

Remises en temps réel sur les carburants, produits promotionnels gratuits et offres ciblées... Les membres cumulent des points à travers les achats de carburant, d'articles de dépannage, d'alimentation, et d'autres services effectués dans les établissements partenaires des bannières Chevron, Ultramar, Pioneer, Fas Gas et ON the RUN. JOURNIE™ poursuit son essor grâce au programme de fidélité M&M et au partenariat récemment conclu avec Aeroplan, le programme de fidélité d'Air Canada, leader de sa catégorie au Canada.



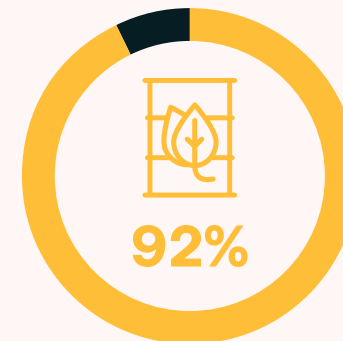
## Croissance de notre production de carburants renouvelables

Au Canada, la raffinerie de Burnaby est leader dans la production de carburants renouvelables à faible teneur en carbone. Si Parkland ne contribue qu'à hauteur de 2,9 % à la capacité totale de raffinage du Canada (laquelle s'élève à 1.865 millions de barils par jour), elle représente environ 92 % de sa capacité de raffinage dans le domaine des carburants renouvelables but an estimated 92 per cent of the country's renewable refining throughput.



Capacité totale de raffinage du Canada :

**1.865**  
millions de  
barils par jour  
(Parkland : 55.000)



Capacité totale de raffinage du Canada dans le domaine des carburants renouvelables:

**3.785**  
barils par jour  
(Parkland : 3.500)



# FAQ

## sur le développement durable



### Comment la démarche de développement durable de Parkland a-t-elle évolué ces trois dernières années ?

Parkland s'est lancée dans un plan complet visant à intégrer le développement durable dans ses pratiques, à réduire ses émissions et à fournir à ses clients des solutions pour les aider à réduire leur empreinte de carbone et leur impact environnemental. Nous avons progressé dans plusieurs domaines, mais la mise en application de nos objectifs de développement durable suppose encore du travail.

Nous avons mis en œuvre plusieurs actions pour limiter notre propre empreinte, notamment en investissant dans les technologies photovoltaïques et en examinant des pistes d'amélioration de notre efficacité énergétique et de réduction de nos émissions en interne grâce à des outils de gestion de l'énergie, à la modernisation de nos systèmes de chauffage et de climatisation, et au passage du gaz à l'électricité dans les infrastructures dès que possible. Nous commençons déjà à nous préparer aux obligations à venir en matière de déclaration (émissions de champ d'application 3, fourniture d'une assurance indépendante sur nos indicateurs ESG, caractère obligatoire et non plus volontaire du reporting, etc.).

Énergiser les communautés et donner des options à nos clients : ce sont là deux volets fondamentaux de la mission de Parkland. Il est indéniable que la transition énergétique appelle une réduction de l'empreinte environnementale du transport. Pour accompagner l'essor du véhicule électrique, nous sommes en train de déployer un réseau de recharge rapide en Colombie-Britannique. Ce projet constitue un galop d'essai et nous nous intéressons à d'autres marchés où il serait pertinent d'investir dans cette technologie. Nous développons également la production des carburants à faible teneur en carbone à la

raffinerie de Burnaby : nous ajoutons des huiles végétales et animales aux hydrocarbures, et nous innovons en fabriquant des biosubstrats renouvelables à partir de résidus forestiers comme le tallöl. Ces produits, qui contiennent huit fois moins de carbone que les carburants conventionnels, ont déjà été adoptés par les automobilistes de la province ainsi que par des clients industriels comme BC Ferries. En outre, nous produisons des carburants mélangés avec de l'éthanol et du biodiesel en Amérique du Nord afin d'épauler les États qui cherchent à réduire les émissions du secteur du transport.

### Quelles sont les évolutions majeures dans les déclarations ESG et les pratiques de développement durable, sujets que Parkland suit de près ?

D'importants changements ont eu lieu dernièrement. L'une de ces évolutions majeures réside dans la standardisation progressive des référentiels ESG et des lignes directrices de reporting, dont le résultat est plus de transparence, plus de comparabilité et plus de fiabilité dans les déclarations. Il est donc plus facile pour les investisseurs et les parties prenantes d'évaluer et de comparer la performance des entreprises en matière de développement durable.

Au sein de la galaxie ESG, une attention accrue est portée aux facteurs sociaux et sociétaux, comme les droits humains, les conditions de travail, ou encore la diversité, l'équité et l'inclusion. On attend des entreprises qu'elles expliquent leurs actions de promotion de la diversité et de l'inclusion et les mesures prises pour instaurer des conditions de travail justes au sein de leur chaîne d'approvisionnement. Les facteurs sociaux et sociétaux ont nettement gagné en influence dans le reporting ESG, ce qui témoigne d'une reconnaissance élargie de l'impact que ces questions ont sur la pérennité de l'activité.



### En 2022, quelles ont été les avancées les plus significatives de Parkland en lien avec sa stratégie de développement durable

Notre démarche de développement durable repose sur des objectifs atteignables. En tant que fournisseur d'énergie et commerçant alimentaire partout où nous sommes présents, nous avons un rôle important à jouer pour aider nos clients à satisfaire leurs besoins de manière durable.

À cet égard, les efforts de Parkland pour produire des carburants à faible teneur en carbone sont l'un des accomplissements dont je suis le plus fier. La raffinerie de Burnaby a réalisé des progrès considérables dans le cotraitement, et grâce à elle, nous nous rapprochons de notre objectif d'aider les clients à réduire leurs émissions d'un million de tonnes d'équivalent CO2 par an. Ce site est le plus important site canadien de production de carburants renouvelables du pays et nous avons encore une marge de croissance. Dans les années à venir, nous allons continuer d'innover dans le domaine des biosubstrats.

Autre événement majeur de l'année écoulée, le déploiement de notre réseau de recharge rapide en Colombie-Britannique. Nous sommes sur le point de terminer l'installation de 50 bornes de recharge entre Calgary et l'île de Vancouver, afin d'aider les automobilistes à circuler de manière plus fiable et plus sereine, sans s'inquiéter de savoir s'ils trouveront une station de recharge. Et ce n'est que le début de notre engagement en faveur de l'essor de la mobilité électrique.

### Quelles sont les priorités de Parkland pour l'année à venir ?

Premièrement, nous nous attacherons à rendre notre performance ESG plus transparente en faisant évoluer notre site Internet ainsi que notre méthode de présentation des indicateurs ESG. Ainsi, nos actionnaires pourront plus facilement suivre nos progrès par rapport à nos objectifs.

Sur nos différents sites de vente commerciale et au détail, nous allons installer des systèmes de chauffage et de climatisation efficace, mettre en place des outils de gestion de l'énergie et passer à l'énergie renouvelable. Sur nos sites de vente au détail, nous continuerons d'élargir notre offre alimentaire à des fins de diversification, et à l'international, nous prévoyons de déployer massivement le photovoltaïque.

Le développement durable ne concerne pas que nos propres activités, il s'étend à l'ensemble de notre chaîne d'approvisionnement ; nous allons continuer de dialoguer avec nos fournisseurs pour nous assurer qu'ils adhèrent à nos objectifs dans ce domaine. Cela passe notamment par l'établissement de critères et d'attentes clairs, et par une collaboration en vue d'identifier les axes d'amélioration et de partager les bonnes pratiques, dans un esprit de perfectionnement continu de toute la chaîne.

Nous prévoyons d'accentuer nos efforts pour faire de Parkland une entreprise où règnent la diversité, l'inclusion et la bienveillance, et visons le zéro discrimination.

Enfin, nous prévoyons de jouer un rôle actif et de contribuer au débat plus large autour du développement durable et de la transition énergétique. Par son expérience en tant que fournisseur d'énergie sécuritaire, durable et fiable à une clientèle qui se chiffre en millions, Parkland contribue fortement aux efforts mondiaux en matière de développement durable, sans cesser de répondre aux besoins de ses clients.



# Chiffres de performance en matière de développement durable pour 2022

Indicateur <sup>1</sup>	Unité de mesure	2022	2021	2020	2019	CADRE DE RÉFÉRENCE (GRI, IPIECA, SASB, TCFD)
<b>ENVIRONNEMENT <sup>2</sup></b>						
<b>Émissions totales de GES (champ d'application 1 et 2) <sup>3,4</sup></b>	<b>tonnes d'éq. CO<sub>2</sub></b>	<b>650.030</b>	<b>587.960</b>	<b>501.149</b>	<b>610.895</b>	<b>GRI 305-1, SASB EM-RM-110a.1, TCFD Mb)</b>
<b>Émissions GES (champ d'application 1) <sup>5</sup></b>						
Émissions biogéniques de la raffinerie de Burnaby	tonnes d'éq. CO <sub>2</sub>	32.759	8.914	0	-	GRI 305-1, SASB EM-RM-110a.1, TCFD Mb)
Émissions de biodiesel	tonnes d'éq. CO <sub>2</sub>	11	17	-	-	GRI 305-1, SASB EM-RM-110a.1, TCFD Mb)
Émissions totales de GES de champ d'application 1 <sup>5</sup>	tonnes d'éq. CO <sub>2</sub>	610.202	555.074	475.754	582.819	GRI 305-1, SASB EM-RM-110a.1, TCFD Mb)
Réglementations limitant les émissions de champ d'application 1 <sup>6</sup>	tonnes d'éq. CO <sub>2</sub>	521.510	497.912	443.969	547.444	GRI 305-1, SASB EM-RM-110a.1, TCFD Mb)
Pourcentage couvert par les réglementations limitant les émissions	%	85	90	93	94	GRI 305-1, SASB EM-RM-110a.1, TCFD Mb)
<b>Émissions de GES de champ d'application 2 <sup>7,8</sup></b>						
SÉmissions de GES de champ d'application 2 (méthode basée sur le marché)	tonnes d'éq. CO <sub>2</sub>	39.828	32.886	25.395	28.076	GRI 305-2, SASB EM-RM-110a.1, TCFD Mb)
Émissions de GES de champ d'application 2 (méthode basée sur la localisation)	tonnes d'éq. CO <sub>2</sub>	38.988	51.479	41.146	48.107	GRI 305-2, SASB EM-RM-110a.1, TCFD Mb)
<b>Intensité des émissions de GES de champ d'application 1 et 2 – Raffinage :</b>	tonnes d'éq. CO <sub>2</sub> par baril/jour de débit de traitement du brut et des biocarburants	9,5	10,1	10,2	9,6	GRI 305-4
<b>Intensité des émissions de GES de champ d'application 1 et 2 – Marketing <sup>9</sup></b>	tonnes d'éq. CO <sub>2</sub> par site	46,0	39,6	48,3	51,6	GRI 305-4
<b>Nombre de véhicules de promenade retirés de la circulation grâce aux carburants à faible teneur en carbone</b>	nombre	113.000	70.000	-	-	Objectif de Parkland en matière de durabilité
<b>Consommation énergétique <sup>11,12</sup></b>	térajoules	10.525	9.738	8.899	12.528	GRI 302-1

Pour plus d'informations sur l'application des principes de la Global Reporting Initiative (GRI), du Sustainability Accounting Standards Board (SASB) et du Groupe de travail sur la déclaration de l'information financière relative aux changements climatiques (TCFD) par Parkland, consultez notre rapport sur le développement durable à l'adresse <https://www.parkland.ca/fr/durabilite/rapport-sur-la-durabilite>

1. Les données déclarées portent sur la période du 1er janvier 2022 au 31 décembre 2022 pour ce qui concerne Corporation Parkland (PKI.TO). Les chiffres de performance portent sur les années 2019 à 2022 lorsqu'ils sont disponibles. Le symbole « - » indique que les données n'ont pas été déclarées pour l'année en question.

2. L'approche de consolidation par contrôle opérationnel utilisée par Parkland est celle définie par la norme de comptabilisation et de déclaration destinée à l'entreprise du Protocole des gaz à effet de serre.

3. En 2022, Parkland a finalisé les acquisitions de Crevier Petroleum Inc., M&M Food Market, des terminaux Vopak de Canada Inc., et des terminaux Vopak de Eastern Canada Inc., des activités de GB Group en Jamaïque, et de 163 sites de la bannière Husky. Vous trouverez plus d'informations sur les acquisitions de Parkland à la page 9 de notre notice annuelle. Compte tenu de la disponibilité limitée des données concernant les émissions de GES pour l'année entière, nous avons exclu ces acquisitions des données 2022. Parkland s'engage à les inclure à l'avenir.

4. Comme pour les périodes de reporting précédentes, l'inventaire des GES a été préparé suivant la norme de comptabilisation et de déclaration destinée à l'entreprise du Protocole des gaz à effet de serre. L'approche de consolidation utilisée est toujours celle du contrôle opérationnel. Le calcul inclut les gaz suivants : CO<sub>2</sub>, CH<sub>4</sub>, N<sub>2</sub>O, HFC. Les facteurs d'émission utilisés sont ceux de l'Agence internationale de l'énergie (AIE) et de l'Agence américaine de protection de l'environnement (EPA). Les potentiels de réchauffement climatique (PRC) proviennent des rapports du Groupe d'experts intergouvernemental sur l'évolution du climat (GIEC) pour une période de 100 ans.

5. La hausse des émissions de GES de champ d'application 1 de Parkland en 2022 provient essentiellement de l'augmentation des vitesses d'alimentation de la raffinerie de Burnaby. Il est à noter que le champ d'application 1 inclut les émissions biogéniques du site mais que ces émissions sont également déclarées séparément. L'augmentation des émissions biogéniques s'explique par un changement de méthode de calcul en 2022 afin de tenir compte du carbone biogénique contenu dans le gaz combustible issu du cotraitement de matières renouvelables.

6. Plus précisément, ce sont 479.713 tonnes d'équivalent CO<sub>2</sub> (98,8 % des émissions de champ d'application 1 de la raffinerie de Burnaby) qui sont couvertes par la taxe carbone de la Colombie-Britannique. Au Canada, l'essence, le diesel (mazout léger), le gaz naturel et le propane sont soumis à la redevance fédérale sur les combustibles (ou, si elle existe, à une taxe carbone provinciale suffisamment stricte sur les combustibles). Les émissions de GES de champ d'application 1 provenant de ces sources s'élèvent à 41.797 tonnes d'éq. CO<sub>2</sub>.

7. Au cours de la période de reporting 2021, Parkland a décidé de parfaire son inventaire des GES en choisissant à la fois la méthode basée sur le marché et la méthode basée sur la localisation des émissions pour déclarer les émissions de GES de champ d'application 2 générées depuis 2019. En effet, la majorité de ses émissions proviennent de la raffinerie de Burnaby, et l'entreprise utilise le facteur d'émission de BC Hydro pour ce site. Veuillez toutefois noter que les objectifs de Parkland seront évalués au regard de valeurs d'émissions basées sur le marché.

8. En 2022, nous avons amélioré la méthodologie utilisée pour les émissions de GES de champ d'application 2 (basée sur la localisation des émissions), en utilisant non plus des facteurs fédéraux, mais des facteurs provinciaux pour les sites canadiens, d'où une meilleure précision des données. Du fait de cette mise à jour, le total des émissions de GES de champ d'application 2 (basées sur la localisation) a diminué par rapport à 2021, essentiellement en raison du nouveau facteur utilisé pour la raffinerie de Burnaby.

9. Pour l'instant, l'évolution des émissions provenant de l'activité Marketing en 2022 tient essentiellement à l'amélioration constante de nos processus de collecte de données, plutôt qu'aux investissements effectifs que nous réalisons en faveur de la décarbonation. Parkland s'efforce d'améliorer la qualité des données sur l'ensemble de ses activités.

10. Les facteurs d'émission utilisés pour convertir les réductions estimées d'émissions de GES en nombre de véhicules de promenade retirés de la circulation sont ceux du gouvernement de Colombie-Britannique.

11. Les déclarations concernant la consommation énergétique au sein de l'organisation reposent sur l'inventaire des GES, lequel a été préparé suivant la norme de comptabilisation et de déclaration destinée à l'entreprise du Protocole des gaz à effet de serre. Les facteurs de conversion utilisés sont ceux du ministère américain de l'Énergie (DOE), de l'Agence américaine d'information sur l'énergie (EIA), de l'Agence américaine de protection de l'environnement (EPA) et du gouvernement du Canada. En ce qui concerne plus particulièrement les émissions de GES de la raffinerie de Burnaby, les données relatives au pouvoir calorifique supérieur (PCS) proviennent de FortisBC, de Western Climate Initiative (WCI) et d'essais internes réalisés en laboratoire.

12. Sur la consommation énergétique totale de 2022, 9.294 térajoules étaient liés à la consommation de carburant provenant de sources non renouvelables et 1.213 térajoules à la consommation électrique.



Indicateur <sup>1</sup>	Unité de mesure	2022	2021	2020	2019	CADRE DE RÉFÉRENCE (GRI, IPECA, SASB, TCFD)
<b>ENVIRONNEMENT <sup>2</sup></b>						
<b>Polluants atmosphériques <sup>12</sup></b>						
Oxydes d'azote (NOx)	kilogrammes	202.543	203.345	178.296	206.371	GRI 305-7, SASB EM-RM-120a.1
Oxydes de soufre (SOX)	kilogrammes	358.578	427.461	495.646	227.421	GRI 305-7, SASB EM-RM-120a.1
Composés organiques volatils (COV)	kilogrammes	196.038	167.366	163.738	148.433	GRI 305-7, SASB EM-RM-120a.1
Polluants atmosphériques dangereux (PAD) – Sulfure d'hydrogène (H2S)	kilogrammes	1.663	2.951	3.667	1.728	GRI 305-7, SASB EM-RM-120a.1
Polluants atmosphériques dangereux (PAD) – Benzène	kilogrammes	637	508	544	648	GRI 305-7, SASB EM-RM-120a.1
Particules en suspension (PS)	kilogrammes	46.474	44.346	34.631	30.412	GRI 305-7, SASB EM-RM-120a.1
PM10	kilogrammes	38.783	41.404	31.666	26.217	GRI 305-7, SASB EM-RM-120a.1
Substances appauvrissant la couche d'ozone <sup>13</sup>	kilogrammes	-	-	-	-	GRI 305-7, SASB EM-RM-120a.1
<b>Nombre d'incidents de non-conformité associés aux permis, aux normes et aux réglementations de qualité de l'eau</b>	nombre	0	1	-	-	SASB EM-RM-140a.2
<b>Déversements <sup>15</sup></b>						
Nombre de déversements	count	17	12	-	-	IPECA Module 4 Environnement ENV-6 A2
Déversements significatifs	count	0	0	0	0	GRI 306-3
Volume total de déversement	litres	15.901	4.651	-	-	IPECA Module 4 Environnement ENV-6 A2
Volume de déversement par milliard de litres vendus	-	586	194	-	-	Objectif de Parkland en matière de durabilité
<b>Débit de traitement de la raffinerie de Burnaby</b>						
Brut	barils par jour	49.297	44.716	37.868	51.500	SASB EM-RM-000.A
Biosubstrats	barils par jour	1.918	1.492	744	312	SASB EM-RM-000.A
Total	barils par jour	51.215	46.208	38.613	51.812	SASB EM-RM-000.A
<b>Capacité opérationnelle de raffinage</b>	barils par jour	55.000	55.000	55.000	-	SASB EM-RM-000.B
<b>Nombre de raffineries dans ou à proximité de zones densément peuplées <sup>16</sup></b>	nombre	2	2	2	-	SASB EM-RM-120a.2

13. Les facteurs d'émission utilisés sont ceux de l'EPA (publication AP-42). Références, méthodologies, hypothèses et/ou outils de calcul utilisés : surveillance continue des émissions, tests au niveau des sources, estimations techniques, bilan massique, facteurs d'émission publiés, code de bonnes pratiques de l'Association canadienne des carburants pour l'élaboration d'un inventaire des émissions des raffineries et des terminaux (Code of Practice for Developing an Emissions Inventory for Refineries and Terminals), et protocole d'estimation des émissions provenant des raffineries de pétrole (Emissions Estimation Protocol for Petroleum Refineries) publié par l'EPA

14. Les émissions de substances appauvrissant la couche d'ozone ne rentrent pas dans le périmètre de déclaration de Parkland, qui n'a par ailleurs aucune émission de polluants organiques persistants à déclarer.

15. En 2022, quatre déversements ont occasionné chacun la perte de plus de 1.000 litres d'hydrocarbures, alors qu'aucun des déversements de 2021 ne représentait plus de 1.000 litres. En réponse à la hausse des volumes déversés, Parkland a mis en place un comité de prévention des déversements en 2023. Parkland forme ses conducteurs et opérateurs à la prévention de ces incidents, analyse les récents déversements pour en tirer des enseignements, et élabore d'autres stratégies pour éviter de voir le phénomène se reproduire.

16. Parkland possède une raffinerie à Burnaby, en Colombie-Britannique (Canada). L'entreprise détient par ailleurs une participation minoritaire de 29 % dans l'entité qui possède et exploite la Société Anonyme de la Raffinerie des Antilles, établie à Fort-de-France en Martinique (la « raffinerie SARA »). Note : si Parkland est tenue à une obligation de déclaration (émissions de GES, etc.) concernant la raffinerie de Burnaby, ce n'est pas le cas pour la raffinerie SARA, sur laquelle elle n'a aucun contrôle opérationnel.





Indicateur <sup>1</sup>	Unité de mesure	2022	2021	2020	2019	CADRE DE RÉFÉRENCE (GRI, IPECA, SASB, TCFD)
<b>HUMAIN</b>						
<b>Santé et sécurité au travail</b>						
Décès <sup>6</sup>	nombre	0	0	-	-	GRI 403-9, SASB EM-RM-320a.1
Nombre et taux d'accidents du travail aux conséquences graves	nombre	0	0	0	-	GRI 403-9, SASB EM-RM-320a.1
Accidents du travail enregistrables	nombre	64	60	47	-	GRI 403-9, SASB EM-RM-320a.1
Heures d'exposition	nombre d'heures	12.229.397	10.509.428	8.411.779	-	GRI 403-9, SASB EM-RM-320a.1
Fréquence totale des accidents à déclarer <sup>17</sup>	nombre d'accidents à déclarer/200 000 heures travaillées	1,05	1,14	1,12	1,52	GRI 403-9, SASB EM-RM-320a.1
Fréquence des accidents avec arrêt de travail	nombre d'accidents avec arrêt de travail à déclarer/200 000 heures travaillées	0,16	0,15	0,21	0,17	GRI 403-9, SASB EM-RM-320a.1
<b>Nombre total d'employés à temps plein et à temps partiel<sup>18</sup></b>	nombre	6.284	5.946	4.389	4.635	GRI 2-7
<b>Proportion de femmes à des postes de direction par région<sup>19</sup></b>						
International	%	39	35	35	-	GRI 405-1
Canada	%	33	32	40	-	GRI 405-1
États-Unis	%	44	40	37	-	GRI 405-1
À l'échelle de l'entreprise	%	-	-	-	31	GRI 405-1
<b>Diversité hommes-femmes aux postes de direction</b>						
Femmes	%	22	20	20	30	GRI 405-1
<b>Accords de négociation collective</b>						
International	%	3	17	12	-	GRI 2-30
Canada	%	7	7	9	-	GRI 2-30
États-Unis	%	0	0	n/a	-	GRI 2-30
<b>Cas de discrimination et mesures correctives prises</b>						
International	nombre	0	1	-	-	GRI 406-1
Canada <sup>20</sup>	nombre	2	2	-	-	GRI 406-1
États-Unis	nombre	0	0	-	-	GRI 406-1
<b>Cas de non-conformité concernant les impacts des produits et des services sur la sécurité et la santé nombre</b>	nombre	0	0	0	-	GRI 416-2

17. Pour tous les employés, on ne compte aucun décès suite à un accident du travail et aucun accident du travail aux conséquences graves. Toutes les personnes accidentées en 2022 se sont pleinement rétablies. Pour les travailleurs qui ne sont pas employés par l'organisation, mais dont le travail et/ou le lieu de travail est contrôlé par cette dernière, on ne compte aucun décès suite à un accident du travail, ni aucun accident du travail aux conséquences graves.

18. Les accidents du travail recensés sont principalement de type musculo-squelettique. Le calcul des taux a été effectué dans le respect des normes du secteur, notamment celles fixées par l'Occupational Safety and Health Administration (OSHA) pour le calcul de la fréquence totale des accidents à déclarer. Aucun travailleur n'a été exclu du périmètre de la présente déclaration.

19. On notera que, sauf indication contraire, les chiffres ci-dessous n'incluent pas les sous-traitants.

20. Le nombre de femmes aux postes de direction concerne les postes d'encadrement et les postes de niveau supérieur.

21. Au Canada, on compte deux cas de discrimination en 2022. Des plans de résolution du problème ont été mis en œuvre et des revues régulières de gestion interne ont permis d'évaluer les résultats. Parmi les mesures prises, on pourra citer : entretiens avec l'ensemble des parties concernées, plans d'action pour améliorer les relations et s'attaquer aux racines du ou des problème(s), réexamen de la politique de prévention du harcèlement et de la discrimination, application de décisions permettant d'aller de l'avant : plan d'amélioration si nécessaire, et/ou licenciement si la situation l'exige. Aucun cas de discrimination n'a été signalé aux États-Unis et à l'international en 2022.

Indicateur <sup>1</sup>	Unité de mesure	2022	2021	2020	2019	CADRE DE RÉFÉRENCE (GRI, IPIECA, SASB, TCFD)
<b>CROISSANCE RESPONSABLE</b>						
Cas de non-conformité concernant l'information sur les produits et services et l'étiquetage	nombre	0	0	-	-	GRI 417-2
Cas de non-conformité concernant la communication marketing	nombre	0	0	0	-	GRI 417-3
Plaintes fondées relatives à l'atteinte à la confidentialité des données des clients et aux pertes des données des clients	nombre	0	0	0	-	GRI 418-1
Non-conformité à la législation et aux réglementations sociales et économiques	nombre	0	0	0	-	GRI 419-1

## PARTENARIATS

Valeur économique directe générée	millions CAD	35.492	21.497	14.040	-	GRI 201-1
International	millions CAD	8.730	4.886	3.636	-	GRI 201-1
Canada	millions CAD	16.838	8.726	6.443	-	GRI 201-1
États-Unis	millions CAD	8.653	4.816	1.857	-	GRI 201-1
Raffinage (auparavant intégré à « Approvisionnement »)	millions CAD	1.271	3.069	2.104	-	GRI 201-1
Valeur économique distribuée : coûts opérationnels, salaires et avantages des employés, paiements aux apporteurs de capitaux, paiements au gouvernement de chaque pays et investissements en faveur de la communauté	millions CAD	2.348	1.761	1.607	-	GRI 201-1
Valeur économique mise en réserve	millions CAD	33.144	19.736	12.433	-	GRI 201-1
<b>Diversité au sein du conseil<sup>21</sup></b>						
Femmes	%	30	30	20	-	GRI 2-9
Personnes noires, autochtones ou de couleur (BIPOC)	%	10	10	10	-	GRI 2-9
Non-conformité à la législation et à la réglementation	nombre	0	0	-	-	GRI 2-27
Cas avérés de corruption <sup>22</sup>	nombre	0	0	0	0	GRI 205-3
Actions en justice contre le comportement anticoncurrentiel et les pratiques antitrust	nombre	0	0	0	-	GRI 206-1

22. Voir la rubrique « Candidats à l'élection au sein du conseil d'administration et renseignements au sujet des administrateurs » pages 26 à 50 de la circulaire d'information, ainsi que la rubrique « Amélioration de l'engagement de Parkland en faveur de la diversité » page 60.

23. Aucun cas majeur avéré de corruption au cours de la période de reporting. Aucun cas avéré pour lequel des employés ont été renvoyés ou ont fait l'objet de mesures disciplinaires pour corruption. Aucun cas avéré pour lequel des contrats avec des partenaires commerciaux ont été résiliés ou non renouvelés en raison de violations liées à la corruption. Aucune action en justice publique relative à la corruption intentée contre l'organisation ou ses employés au cours de la période de reporting.



# ÉNONCÉS PROSPECTIFS ET REMARQUE SUR LES MESURES FINANCIÈRES DÉTERMINÉES

Certains énoncés dans le présent document constituent de l'information et des énoncés prospectifs (collectivement, des « énoncés prospectifs »). On reconnaît ces énoncés prospectifs à l'emploi d'expressions telles que « s'attend à », « pourra », « pourrait », « croit », « continuera de », « cherche à » ainsi que de termes analogues. Le présent rapport contient notamment des énoncés prospectifs concernant : La stratégie de durabilité de Parkland et ses objectifs, cibles et plans y afférents, ainsi que leur échéancier, qui reposent sur les quatre piliers suivants : i) les personnes, y compris l'ambition « Objectif zéro » de Parkland en ce qui a trait aux blessures graves et aux décès, les objectifs ESG relativement à la rémunération des cadres, la définition, la mise en place et le maintien des objectifs pour la diversité au sein du conseil d'administration et dans les rangs de dirigeants de Parkland; ii) l'environnement, y compris la réduction des émissions de GES de 15 % par baril traité et des émissions de GES de 40 % par site d'ici 2030, la réduction des émissions des clients de 1 million de tonnes de CO<sub>2</sub> d'ici 2026, les cibles d'émissions absolues de GES de champ d'application 1 et de champ d'application 2, la réduction des volumes de déversement de 50 % par litre vendu, la réduction des articles à usage unique dans les dépanneurs, le soutien au gouvernement pour l'atteinte de son objectif de carboneutralité d'ici 2050, la réduction des émissions de GES des clients de Parkland, les projections de Parkland concernant le nombre équivalent de voitures qui seront retirées de la circulation chaque année jusqu'en 2026 grâce au cotraitement à la raffinerie de Burnaby, l'expansion de sa capacité de cotraitement à 5 500 barils par jour d'ici 2026, le financement, la réalisation, le calendrier, les avantages et les incidences, l'offre et l'encouragement d'options de carburant à faible teneur en carbone dans tous les points de commercialisation de Parkland d'ici 2026, l'initiative actuelle et future de Parkland en matière de crédits carbone et de leur échange, ainsi que la croissance et la demande prévues à cet égard, les plans actuels et futurs de Sol Ecolution pour le déploiement de systèmes solaires photovoltaïques dans les Caraïbes, y compris leur nombre de sites et leur échéancier, ainsi que les avantages et l'impact prévus des systèmes solaires photovoltaïques; la réduction des émissions de SO<sub>2</sub> et de NO<sub>2</sub> à la raffinerie de Burnaby, conformément aux exigences de son permis relatives aux émissions atmosphériques iii) les partenaires, y compris le renforcement des engagements actuels envers les collectivités et les Autochtones par la mise en œuvre de pratiques exemplaires, l'augmentation de la participation du personnel au programme Partenariat Parkland, l'élaboration de normes de chaîne d'approvisionnement durable et leurs intégrations chez les fournisseurs importants de Parkland, l'augmentation de l'approvisionnement local et autochtone, et des occasions d'emploi; iv) la croissance responsable, y compris la réalisation d'évaluations au sujet de la durabilité dans le cadre du contrôle diligent de Parkland pour les acquisitions potentielles, l'application des politiques, objectifs et mesures de durabilité de Parkland pour les entreprises nouvellement acquises dans les 12 mois et l'expansion des activités à faible émission de carbone de Parkland; et la stratégie de transition énergétique de Parkland, y compris en ce qui concerne le développement, la diversification et la décarbonisation de ses activités, ainsi que ses objectifs et ses plans à cet égard.

Ces énoncés sont associés à des risques connus et inconnus, à des incertitudes et à d'autres facteurs qui peuvent faire en sorte que les résultats ou événements réels diffèrent substantiellement de ceux qui y sont prévus. Aucune garantie ne peut être donnée quant à l'exactitude de ces attentes, et on ne doit pas se fier indûment aux énoncés prospectifs de cette présentation. Ces énoncés prospectifs ne sont valables qu'à la date de cette présentation. Parkland ne s'engage aucunement à diffuser publiquement des mises à jour ou des révisions de quelque énoncé prospectif que ce soit, sauf dans la mesure où les lois sur les valeurs mobilières l'y contraignent. Les résultats réels peuvent différer substantiellement de ceux prévus dans ces énoncés prospectifs en raison de nombreux risques et incertitudes, notamment, mais sans s'y limiter : la conjoncture générale de l'économie, du marché et des affaires, y compris la durée et l'impact de la pandémie de COVID-19 et la guerre entre la Russie et l'Ukraine; la capacité de Parkland à réaliser ses stratégies commerciales, notamment en ce qui concerne la durabilité et la transition énergétique; la capacité de Parkland à atteindre ses objectifs et ses cibles concernant ses stratégies de durabilité et de transition énergétique; les mesures concurrentielles prises par d'autres sociétés; les marges de raffinage et de commercialisation; la capacité des fournisseurs à satisfaire aux engagements; des mesures prises par des autorités gouvernementales ou des organismes de réglementation, y compris des hausses de taxes ou une restriction des accès à certains marchés, des changements et des développements dans la réglementation environnementale et autre, ainsi que d'autres facteurs dont, bon nombre échappent à la volonté de Parkland. Consultez également les descriptions des risques et des incertitudes qui figurent dans les sections « Cautionary Statement Regarding Forward-Looking Information » (avertissement relatif aux énoncés prospectifs) et « Risk Factors » (facteurs de risque) de la notice annuelle de Parkland datée du 17 mars 2022, ainsi que dans les sections « Énoncés prospectifs » et « Facteurs de risque » du rapport de gestion pour le premier trimestre de 2022 daté du 4 mai 2022. Ces deux documents sont déposés dans SEDAR et accessibles sur le site Web de Parkland, au [www.parkland.ca](http://www.parkland.ca).

## MESURES FINANCIÈRES DÉTERMINÉES

Ce rapport fait référence à une mesure financière supplémentaire et la valeur d'entreprise. La valeur de l'entreprise peut ne pas être comparable à une mesure similaire utilisée par d'autres émetteurs qui peuvent calculer cette mesure différemment. La valeur de l'entreprise est la capitalisation boursière approximative (au cours de clôture du 31 décembre 2022 et au nombre d'actions entièrement diluées en circulation au 31 décembre 2022) plus la dette nette au premier trimestre 2022. La dette nette est définie comme le total de la dette à long terme, plus les comptes fournisseurs et les passifs accumulés, les dividendes déclarés et à payer, et les impôts sur le revenu à payer, moins la trésorerie et les équivalents de trésorerie, les impôts sur le revenu à recevoir et les comptes clients.

# Parkland

**parkland.ca**

Questions générales : 1-877-906-6644

Médias : 1-855-301-5427

Intervention en cas d'urgence 24h/24 : 1-888-996-1122