

Whitepaper

Hoe kies je het juiste werkplaats- meubilair?



All you need. With love.

Inhoud

Voorwoord 03

Werkplaatsmeubilair:
belangrijk voor
werknemers ... én
voor het bedrijf 04

Een woordje uitleg over
ergonomie 07

BEST PRACTICES
Samen de behoeften
bepalen 09

11

DE PRODUCTEN
Hoe koop je het
juiste werkplaats-
meubilair?



13

DE SERVICES

Een optimale
service, zowel
voor als na
verkoop



Alles over certificaten
en labels 15

DRAAIBOEK
WERKPLAATSMEUBILAIR

Cruciale vragen
voor wie meubilair
koopt 18

EVALUATIEKIT

Reacties op je
aanbesteding objectief
vergelijken 19

Voorwoord



“Uit het oog, uit het hart”, zo luidt het spreekwoord. En vanuit je kantoor kan je als aankoper de werkplaats meestal niet meteen zien. Toch heeft het meubilair dat jij kiest een grote invloed op het werk dat de teams leveren. De link tussen werknemerswelzijn, ergonomie, efficiëntie en productiviteit is onomstotelijk bewezen. Daarom moet je bij de aankoop van werkplaatsmeubilair rekening houden met de behoeften van je collega’s op de werkplaats: zij weten tenslotte het best hoe ze hun job moeten uitvoeren. Het is ook handig het (erg) grote productaanbod goed te kennen.

Om jouw taak te vergemakkelijken, vind je in deze whitepaper een draaiboek en een model van een evaluatierooster. Beide documenten hebben we samen met professionele aankopers en meubelproducenten opgesteld.

Er zijn heel wat uitdagingen die je project kunnen beïnvloeden: het type ruimte dat je gaat inrichten, de logistieke beperkingen, je MVO-beleid, je doelen op het vlak van rendabiliteit, ... Daarom vind je bij Manutan niet alleen werkplaatsmeubilair, maar ook een consequent serviceaanbod dat daarbij aansluit.

Of je nu aankoopverantwoordelijke bent, instaat voor de algemene diensten of occasioneel aankoper bent, in deze gids vind je alle informatie die je nodig hebt om met het volste vertrouwen aan je aankoopproject voor werkplaatsmeubilair te beginnen.

We kijken er alvast naar uit je project samen te bespreken. Tot binnenkort!

het Manutan-team



Werkplaatsmeubilair belangrijk voor werknemers ... én voor het bedrijf

Op het eerste gezicht lijkt de aankoop van een kast of een partij werkplaatsstoelen geen cruciale gebeurtenis voor je bedrijf. Maar niets is minder waar! Deze langetermijninvestering (een kast of werkbank gaat gemakkelijk vijftien jaar mee, een stoel een tiental jaar) heeft een aanzienlijke invloed op de werksfeer, de productkwaliteit, de geleverde services en de productiviteit van de teams.

Er zijn maar liefst vijf goede redenen om de aankoop van werkplaatsmeubilair heel ernstig te nemen.

1 Veiligheid



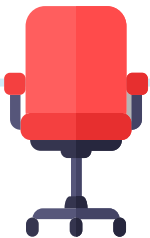
Volgens de Belgische wet van 4 augustus 1996 betreffende het welzijn van de werknemers bij de uitvoering van hun werk, ook wel de 'welzijnswet' genoemd, moet de veiligheid van de werknemers gewaarborgd zijn. De wet wil "aan de werkgevers en de werknemers alle maatregelen opleggen die nodig zijn voor het welzijn van de werknemers bij de uitvoering van hun werk", zowel wat de "psychosociale aspecten" betreft als de "ergonomie" en de "arbeidshygiëne".

In meubeltermen betekent dit onder meer: let op dat kasten, werkbanken, ladekasten en stoelen niet kunnen omkantelen; let op het risico op elektrische schokken (voor gemotoriseerd meubilair); zorg ervoor dat de meubels veilig kunnen worden verplaatst (met behulp van veiligheidswieltjes); en hou rekening met de psychologische risico's van lawaai.

Onderzoek toont aan dat een op de drie werknemers hinder ondervindt van te veel lawaai op de werkvloer.

Fedris (het federaal agentschap voor beroepsrisico's) erkent nog elk jaar meer dan één persoon per werkdag voor doofheid veroorzaakt door lawaai op het werk in industriële omgevingen.

Bron: Prebes, de Koninklijke Vlaamse Vereniging voor Preventie en Bescherming.



Arbeidsverzuim 2

De ergonomie van de werkplek heeft een rechtstreekse invloed op het lichaam tijdens de uitvoering van belastende en/of repetitieve taken. Wist je dat musculoskeletale aandoeningen of MSA de belangrijkste oorzaak van beroepsziektes en afwezigheidsdagen zijn, samen met psychische aandoeningen [1]?

Enkele sprekende cijfers ...

- Bijna de helft van de actieve bevolking heeft al te maken gehad met rugpijn (44%).
- Vier werknemers op tien werden al geconfronteerd met pijn ter hoogte van de bovenste ledematen, en één werknemer op drie heeft ooit al last gehad van pijn aan de onderste ledematen.
- In 2010 waren meer dan 250.000 mensen langer dan een jaar arbeidsongeschikt. Meer dan één derde leed aan psychische aandoeningen en meer dan één vierde aan MSA.

[1] Gids voor de preventie van musculoskeletale aandoeningen op het werk, FOD Werkgelegenheid, Arbeid en Sociaal Overleg, mei 2015.

3 Levenskwaliteit op het werk



Natuurlijk moet je niet alleen zorg dragen voor je lichaam, maar ook voor je geest! Het werknemerswelzijn wordt beïnvloed door hun onmiddellijke omgeving, en dus ook door het meubilair. Een puur fysieke klacht, zoals terugkerende pijn, of een technische hindernis (een bak die voor een linkshandige aan de verkeerde kant staat) leidt gegarandeerd tot psychologische stress. Mensen ergeren zich eraan. Daarnaast moeten we ons afvragen hoe zo iets de mening van de werknemers over hun werkgever beïnvloedt. Soms leiden zulke ergernissen zelfs tot spanningen tussen medewerkers, die alleen nog aan hun (gebrek aan) comfort gaan denken.

De oplossing? Denk ergonomisch: koop de meest geschikte meubels voor specifieke werksituaties en werknemers.

Volg ook de Lean Management-principes: deze kun je rechtstreeks toepassen op de werkplaats.



4 De kwaliteit van het werk

4

Het is moeilijk om goed werk te leveren in een aftandse omgeving. Goede verlichting, een zichtbare en duidelijke organisatie, praktische en stille kasten, ergonomische stoelen, ... Al deze elementen zorgen ervoor dat werknemers zich beter kunnen focussen op hun taken en deze met plezier uitvoeren. Het is dus belangrijk dat je hen hierbij helpt. Denk bijvoorbeeld aan een verstelbare werkbank, die garandeert dat werknemers nooit te dicht bij of te ver weg zitten van het voorwerp waarmee ze aan de slag zijn, of aan een kleurencode om gereedschap en producten op te bergen.

Het logische gevolg van de vorige punten: de efficiëntie op het werk gaat er merkbaar op vooruit en het personeel wordt productiever.

5 Aantrekkelijkheid van het bedrijf



Een rustige arbeidsomgeving, aangename werkplaatsen, ontwikkelingsmogelijkheden voor de werknemers: het werpt allemaal zijn vruchten af. Niet alleen omdat je zo de beste werknemers aan je bedrijf bindt en ze laat groeien, maar ook om nieuwe talenten aan te trekken. Inderdaad, werkplaatsmeubilair is dus ook belangrijk op hr-vlak!



Een woordje uitleg over ergonomie

Je zou zeggen dat 'ergonomisch materiaal' voorwerpen zijn die praktisch ontworpen zijn. Maar dat is niet helemaal juist. Bij ergonomie komt namelijk heel wat meer kijken. Hieronder vind je drie uitspraken om over na te denken. Aan de hand daarvan ontdek je meer over het nut van ergonomisch werkplaatsmeubilair.

“ Ergonomie betekent vooral: praktische meubels en regelbare stoelen. ”



Als een meubel slecht ontworpen is, kun je het inderdaad moeilijk ergonomisch noemen. Maar een meubel is op zich niet ergonomisch: het moet vooral passen bij het bedrijf en de gebruiker, voldoen aan de eisen, geschikt zijn voor het beoogde gebruik, ... De inrichting en ergonomie van de werkplaats moeten dus worden afgestemd op de werksituatie.

Ergonomie is een ruim begrip, dat uiteenvalt in drie soorten:

- Fysieke ergonomie: de verhouding tussen het lichaam en de werkplek.
- Cognitieve ergonomie: de verhouding tussen de mentale processen en de uit te voeren taken.
- Organisatorische ergonomie: de processen en methodes. Lean Management is een van de meest bekende en efficiënte vormen hiervan.

Naast het werkplaatsmeubilair zijn er heel wat producten die de ergonomie en de productiviteit op de werkvloer aanzienlijk verbeteren, zoals hijs- en transportmachines, voetensteunen, antislipapijten en steungordels.

Meer informatie vind je in onze whitepaper 'De weg naar een optimale ergonomie voor de werkplaats' en op onze blog: manutan.be/blog



“ We moeten ergonomie op de werkvloer aan een ergonomoom toevertrouwen. ”

Dat idee klinkt misschien verleidelijk, maar eigenlijk zijn de werknemers de experts: zij weten alles over hun werksituatie en kunnen dus zelf de beste oplossingen voorstellen.

De hulp van een houdingsexpert kan echter nuttig zijn om:

- de precieze behoeften duidelijk te formuleren;
- de zoektocht naar oplossingen in goede banen te leiden;
- oplossingen voor te stellen, rekening houdend met de aankoopbeperkingen (budget, normen, ...).

De ergonomieconsultant vormt ook een objectieve, onafhankelijke externe schakel tussen de teams en het management, met heel wat ervaring waarvan het bedrijf de vruchten kan plukken.

“ Ergonomie heeft te maken met het materiaal, de inrichting van de ruimte en de organisatie van het werk. ”



Als een bedrijf groeit, evolueert de werkplaats mee op het vlak van onder meer processen, materiaal, werkdruk en personeelsprofielen. Er zijn talloze ergonomische aspecten die in de loop van de tijd veranderen. Daarbij lopen bedrijven het risico dat bepaalde oplossingen (en ook meubilair) verouderd raken. Een ergonomieproject stopt dus niet zodra het meubilair er staat, maar moet passen binnen een beleid van voortdurende verbetering.

Deze best practices kun je bijvoorbeeld invoeren:

- Het personeel een opleiding geven over hoe ze hun stoelen moeten instellen. Dit is geen overbodige luxe, want ergonomen merken regelmatig dat werknemers met een regelbare stoel niet goed weten hoe ze die kunnen instellen.
- Een aantal werknemers opleiden tot ergonomiebeoordelaars (*hierover lees je verderop meer*).
- Regelmatig teamvergaderingen houden over ergonomie op de werkvloer en de invloed ervan op de productie.

Meer informatie over methodes om samen tot een ergonomische inrichting te komen vind je verderop in deze whitepaper.



Best practices

Samen de behoeften bepalen

Als aankoper is het jouw taak om de juiste meubels te kopen. Je wilt er dus zeker van zijn dat ze beantwoorden aan de noden van het team op de werkvloer. Gelukkig is het vrij gemakkelijk om voor de inrichting van de werkplek samen en objectief te bepalen wat er precies nodig is.

Er zijn twee erkende methodes die je kunt gebruiken en die elkaar aanvullen.



SOBANE

De SOBANE-strategie [2] brengt de risico's in ondernemingen in kaart, en valt uiteen in vier fases: Screening, OBServatie, ANalyse en Expertise.

- **Screening:**
Een interne identificatie van de voornaamste problemen en behoeften door werknemers die de arbeidssituatie perfect kennen (ze hoeven hiervoor helemaal niet gespecialiseerd te zijn in ergonomie).
- **OBservatie:**
Een werkgroep van werknemers en technisch verantwoordelijken bestudeert de arbeidsomstandigheden meer in detail. Ze leggen andere werknemers eventueel vragen voor zoals:
 - Welke factoren houden een belangrijk risico in en moeten eerst behandeld worden?
 - Welke factoren moeten zeker behouden blijven?
- **ANalyse:**
Een preventieadviseur (in deze fase meestal een externe) neemt eventuele restrisico's onder de loep.
- **Expertise** Hier gaat het om heel complexe situaties die eventueel om bijzondere metingen vragen.

[2] Deze methode werd bedacht door Prof. Jacques Malchaire (UCL) in samenwerking met Prof. Guido Moens (KUL) en vier externe preventiediensten (bronnen: Methoden en instrumenten voor een ergonomische en psychosociale analyse, FOD Werkgelegenheid, Arbeid en Sociaal Overleg, december 2004 en SOBANE-strategie en Opsporingsgids Déparis, Algemene Directie Humanisering van de Arbeid, januari 2007).



Analyse van de fysieke werklast

Deze methode is ontworpen door onderzoekers en preventiedeskundigen. Ook zij maakt het mogelijk om risicofactoren op het vlak van ergonomie in kaart te brengen en te analyseren.

Dat gebeurt in vier stappen:

- **Identificatie en classificatie** van de fysieke werklast in het bedrijf.
- **Analyse** van de fysieke werklast op basis van vijf indicatoren: fysieke inspanningen, bezetting, tijdelijke kenmerken, omgevingskenmerken, organisatie.
- Onderzoek naar **preventiemogelijkheden**.
- **Evaluatie van de actie**.

Deze twee methodes werden oorspronkelijk ontwikkeld in de context van risicopreventie, maar ze zijn ook handig voor jou als aankoper: je kunt ermee controleren of het meubilair dat je wilt aankopen, wel perfect voldoet aan de gemelde en waargenomen behoeften.

Leid beoordelaars op!

Je kunt de twee methodes combineren en toevertrouwen aan medewerkers die geïnteresseerd zijn in werkplaatsinrichting. Deze 'ergonomiebeoordelaars' worden zo jouw aanspreekpunt voor evaluaties, vorderingen, ...

Hoe koop je het juiste werkplaatsmeubilair?

Uit recent NovioResearch-onderzoek [3] blijkt dat kwaliteit (58%), een lange levensduur (45%) en een lange garantietermijn (28%) bepalend zijn voor aankopers. We hebben de boodschap begrepen!

Hier vind je enkele tips om meubels te kopen die lang meegaan.



Onverslijtbaar gemaakt

Intuïtief denken veel mensen dat de levensduur van metalen meubels afhankelijk is van de kwaliteit van het metaal. Dat klopt, maar de manier waarop het materiaal wordt gebruikt, is nog belangrijker.

Neem **bijvoorbeeld kasten**. Een gesloten kolomkast van gelast plaatstaal zonder klinknagels heeft een verbazingwekkende weerstand: bij de meest recente tests van het Zwitserse Lista kon zo'n kast wel vier ton aan!

Bovendien is de plooiing van de legplanken belangrijker dan de metaaldikte die soms in de technische fiche beschreven staat. Die plooiing maakt de legplanken namelijk stevig en bestand tegen zware lasten. Maar het spreekt ook voor zich dat een legbord van 0,75 millimeter geen gewicht van 200 kilogram kan dragen in het midden...

Wat de afwerking betreft, is epoxy veruit het sterkst. Het is goed bestand tegen bijvoorbeeld afschuring, krassen, corrosie en chemische producten. Bovendien is het het onderhoudsvriendelijkste materiaal, zeker als het gedompeld is (een techniek uit de automobielsector) en niet in poedervorm aangebracht. Een sterke verflaag is vooral belangrijk voor werkbanken en stoelen, omdat die elke dag intensief worden gebruikt.

Voor stoelen wordt de schuurweerstand van textiel met een relatief onbekend hulpmiddel gemeten: de Martindale-test. Bij deze test wordt er met een schuurschijf over het textiel gewreven tot het geperforeerd is. Alle werkplaatsstoelen met het label NBN zijn bestand tegen minstens

20.000 schuurbewegingen (ter vergelijking: een zitbank voor thuis haalt er minstens 10.000). In de luchtvaart moeten sommige stoffen dan weer minstens 100.000 schuurbewegingen kunnen doorstaan!

Tenzij je de showrooms van de producenten bezoekt, is het vaak moeilijk om deze informatie op het keuzemoment te vinden. Hoe weet je dan zeker of het meubel dat je op het oog hebt, slijtvast is?

Daarvoor zijn er meerdere mogelijkheden:

- **Werk samen met erkende verdelers zoals Manutan:** zij selecteren producten op basis van hun stevigheid en prijs-kwaliteitverhouding.
- Gebruik indien mogelijk de feedback van de teams over de huidige meubels.
- Geef de voorkeur aan merken met een goede reputatie. Sommige merken hebben bijna een eeuw ervaring.
- Controleer indirecte kwaliteitskenmerken, zoals GS-certificaties (een Duitse productveiligheidsgarantie), de garantietermijn (bij sommige merken tien jaar, zoals bij het Manutan-huismerk) of de prijsklasse.

Wist je dat?



Over het algemeen is werkplaatsmeubilair sterk en betrouwbaar. De gemiddelde levensduur van een kast of werkbank bedraagt **meer dan vijftien jaar** en een goede stoel kun je een tiental jaar gebruiken.

[3] NovioResearch, 2017
(www.manutan.be/blog/nl-be/manutan-onderzoek-welke-factoren-bepalen-aankoopbeleid/).

Denk niet alleen aan specifieke noden, maar aan het geheel

Een goed werkplaatsmeubel is afgestemd op de omgeving! Met andere woorden: twee bij elkaar passende kasten zijn beter dan twee kasten die lukraak samengezet werden.

Of meubels al dan niet compatibel zijn, hangt af van hun technische eigenschappen, in het bijzonder de afmetingen.

Om de taak van de werkplaatsverantwoordelijke gemakkelijker te maken, bieden producenten zoals Lista of Bott volledige systemen aan. Alle meubels in hun assortiment zijn modulair (je kunt ze dus aanpassen aan specifieke noden) en onderling compatibel: hun afmetingen, legplanken, lades en sloten zijn verwisselbaar, en hun kleuren en accessoires zijn identiek. Bij deze systemen worden vaak een aantal services aangeboden, zoals een werkplaatsbezoek, online configuratie, installatie en klantendienst.

Kies meubels die binnen je Lean Management/5S-aanpak passen

De juiste meubels helpen je om je werkruimtes te optimaliseren. Dankzij hun specifieke kenmerken verbeter je de efficiëntie op de werkvloer. Denk aan:

- Doorzichtige deuren, zodat je de inhoud van de kasten kunt zien.
- Gekleurde meubels om spullen gemakkelijk terug te vinden: bij sommige producenten kun je zelfs een kast met lades in meerdere kleuren bestellen.
- Stilte bij gebruik: cruciaal voor onder meer de wieltjes van stoelen en verrijdbare werkbanken.
- Klasseringsmodules: vooral belangrijk bij lades. De beste modellen zijn voorzien van voldoende inkepingen en een geperforeerde bodem, zodat je ze helemaal naar wens kunt indelen.
- Accessoires: een onderhoudsvriendelijk werkblad, bakken, labels, ...



Een optimale service, zowel voor als na verkoop

De services die bij producten worden aangeboden, kunnen een groot verschil in de kwaliteit of de prijs betekenen en zelfs verborgen kosten voorkomen.

Een woordje uitleg over onze services.

Voor de aankoop:

Zodra je de behoeften binnen het bedrijf hebt vastgesteld, moet je op zoek naar de meest geschikte oplossing – en dus ook de meest geschikte producten. Dat is niet altijd gemakkelijk, want er zijn zo veel assortimenten en producten op de markt dat je soms door de bomen het bos niet meer ziet (er bestaan bijvoorbeeld meer dan 5.000 verschillende soorten werkplaatskasten).

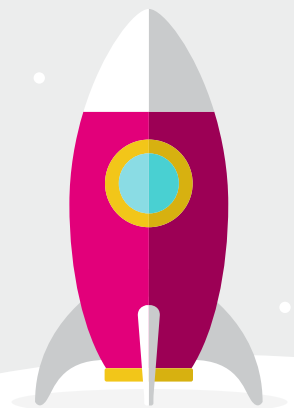
Daarom helpen wij je met verschillende services.

Projectbegeleiding:

Dit kan gaan van eenvoudig advies op afstand over de aankoop van een meubel of stoel tot een bezoekje van een Manutan-expert voor een volledig inrichtingsproject. Dat kun je gewoon aanvragen via e-mail, chat of telefoon.

Gedetailleerde informatie:

- Beschikbaarheid van producten
- Levertijd
- Gedetailleerde technische fiches



Na de aankoop:

De levering is natuurlijk een van de belangrijkste elementen van de aankoopvoorwaarden. De behoeften op dit vlak verschillen echter erg van bedrijf tot bedrijf. Standaardlevering wereldwijd, maar ook periodieke leveringen of leveringen op een specifieke verdieping, bouwwerf of met speciale vereisten: Manutan kan het allemaal.

En waarom zouden we stoppen na de levering? Voor ons is je aankoop pas afgerond wanneer de meubels in gebruik zijn.

Vraag dus gerust naar meer opties en stel een complete service samen:

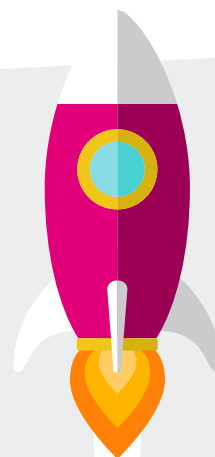
- ✓ Levering op afspraak op een door jou gekozen adres en plaats (verdiepingen inbegrepen), waarbij we alle artikelen van je bestelling in een keer leveren.
- ✓ Het monteren, vastzetten en (in sommige gevallen) aansluiten en installeren van de producten. Contacteer onze projectservice voor de mogelijkheden. Bovendien nemen we het verpakkingsmateriaal weer mee.
- ✓ Minimum drie jaar garantie, en op producten van het Manutan-huismerk zelfs tien jaar garantie.
- ✓ Een snelle klantenservice via telefoon of e-mail.

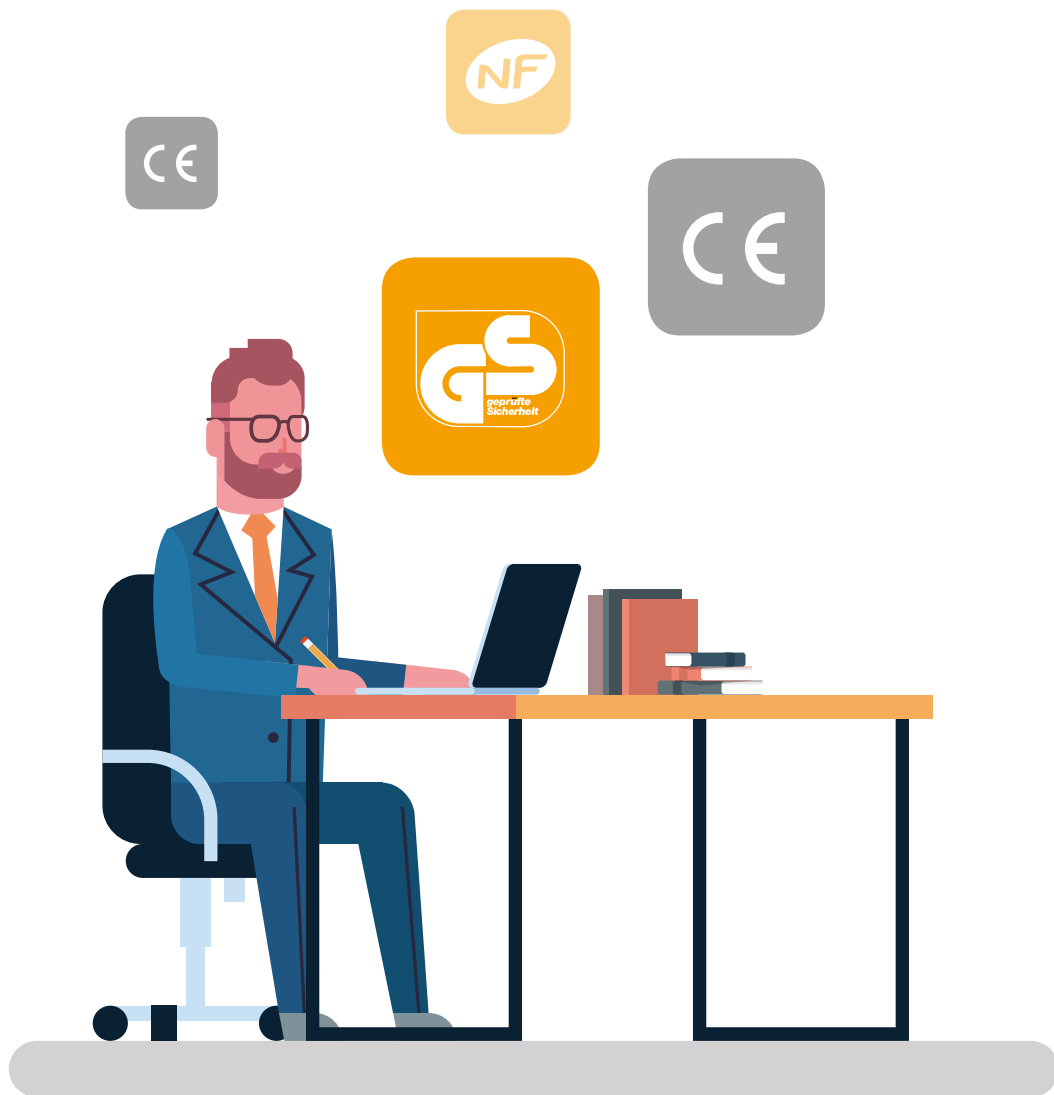


Contacteer ons via

projects@manutan.be >

voor een offerte.





Alles over certificaten en labels

GS, CE-label, ... Je hebt die logo's ongetwijfeld al gezien tijdens je zoektocht naar werkplaatsmeubilair. Maar weet je ook wat ze precies betekenen? Staan ze voor normen, certificaten, ...? Zijn ze verplicht?

Tijd voor een woordje uitleg.

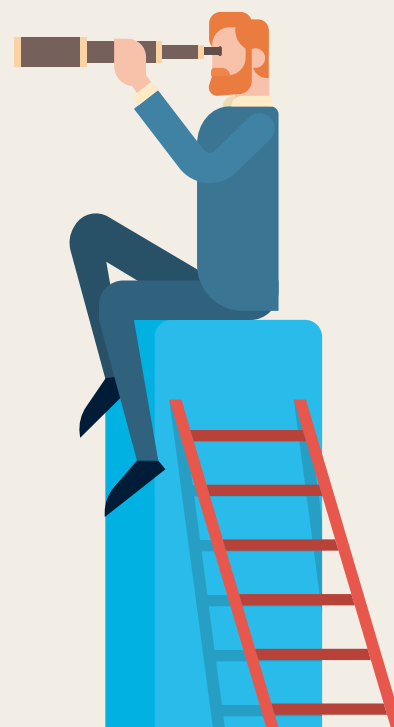
Certificaat, norm of label?

Normen zijn de basis: het zijn meetbare criteria over de productie en/of de eigenschappen van een product. Een norm is op zich niet meer dan een lijst criteria. Je kunt dus zelf verklaren dat je product aan bepaalde normen voldoet.

Een **certificatie** is daarentegen een vrijwillig proces waarbij een betrouwbare externe partij controleert of het product ook echt aan de normen voldoet. Daarbovenop controleert deze derde partij of het product aan extra criteria voldoet die nuttig kunnen zijn. De verificatie gebeurt niet alleen op basis van producttests in laboratoria, maar ook door regelmatige audits in de fabrieken waar de producten worden gemaakt. WOOD.BE, het kenniscentrum voor de hout- en meubelindustrie (het voormalige Technisch Centrum der Houtnijverheid), helpt ondernemingen in de hout- en meubelindustrie bijvoorbeeld met certificatie volgens onder meer de PEFC™- of de FSC®-norm, of met het behalen van de CE-markering.

'**Labels**' is een vrij vaag begrip. Hieronder vallen goed klinkende, zelfverklaarde certificaten ("Verkozen tot product van het jaar": door wie?, hoe?), maar ook processen die even streng zijn als certificeringen.

Kort gezegd: een certificaat bewijst dat de fabrikant een precies, publiek raadpleegbaar bestek volgt, met name een reeks normen.



Handig om te weten

Elke **norm** heeft een **identificatienummer**.

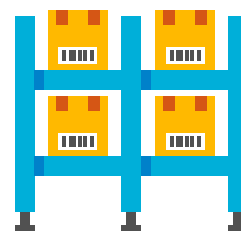
Bijv.: **NBN EN ISO 4628-2** over de degradatie van verf- en vernislagen.

Een **certificaat** bevat een indicatief **sleutelwoord**.

Bijv.: **NBN Bureau voor Normalisatie**

Wat betekent dit voor werkplaatsmeubilair?

Hieronder bekijken we de belangrijkste normen en certificaten die je kunt tegenkomen. We beginnen met de meest algemene die verplicht zijn voor fabrikanten en bespreken daarna de meer gespecialiseerde en optionele normen. Om een certificaat te verdienen, moet een producent bepaalde verplichte normen en regels naleven.



Europees reglement



Voor werkplaatsmeubilair geldt voornamelijk het CE-label. Dit is alleen van toepassing voor meubels met een aansluiting op het elektriciteitsnet, zoals verstelbare werkbanken of garderobekasten met stopcontacten, en voor het naleven van de machinerichtlijn. Het label is verplicht.

Normatieve conformiteitsvereisten



Hieronder vallen bijvoorbeeld de normen NBN EN 1021-1 en -2 over hoe vuurbestendig beklede meubelen zijn.

Duits GS-certificaat



'GS' staat voor 'Geprüfte Sicherheit' ('bewezen veiligheid'). Dit certificaat bewijst de veiligheid van meubels conform de Duitse normen: belastings- en trillingsweerstand, risico op letsels (verplettering, snijwonden, ...), afwezigheid van chemicaliën (zoals mogelijk kankerverwekkende polycyclische aromatische koolwaterstoffen of PAK's).

De Belgische NBN-normen



De Belgische NBN-normen die betrekking hebben op de werkplaatsuitrusting, zoals:

- NBN EN 1728 : 2012
methoden voor de bepaling van de sterkte en de duurzaamheid van zitmeubelen
- NBN EN 12528 : 1998
eisen met betrekking tot de wielen van verrijdbare meubelen
- NBN EN 16139 : 2013 en NBN EN 16139/AC : 2013
eisen voor zitmeubelen voor niet-huishoudelijk gebruik op het vlak van sterkte, duurzaamheid en veiligheid
- NBN EN 61029-2-11 : 2012 en NBN EN 61029-2-11/A1 : 2013
bijzondere eisen voor gecombineerde verstek- en werkbankszagen

Voor meer informatie:

Cruciale vragen wanneer je meubels koopt

Een leverancier kan alleen een goed antwoord geven als de vraag van de klant nauwkeurig geformuleerd is!

Zorg er dus voor dat je briefing perfect duidelijk is voor de meubelleveranciers, zodat ze op basis van dit document aan al je functionele gebruiksbehoeften kunnen voldoen.

Om je hierbij te helpen, hebben wij dit model voor je opgesteld.



Beschrijving ↘

Meubel	Gedetailleerd gebruik	Gebruiks-specificaties	Technische beperkingen	Certificaat / label / norm
De gangbare naam van het product bij het bedrijf	<i>Gedetailleerde omschrijving van de handelingen en taken waarvoor dit meubel wordt gebruikt. Wie, wat, wanneer, hoe, ...</i>	<i>Informatie over het gebruik of bepaalde beperkingen die de productkeuze kunnen beïnvloeden: belasting, bedrijfsprocessen, omgeving, reglementering, ...</i>	<i>Informatie over de technische beperkingen waarmee het bedrijf verplicht rekening moet houden. Stel jezelf de vraag of deze noodzakelijk zijn of</i>	<i>Vermeld hier de vereiste criteria</i>

Voorbeelden ↘

In hoogte verstelbare werkbank voor elek. werkplaats	Onderhoud van elektrische motoren: demontage, reiniging, vervanging van koolstofborstels, smering, montage, test.	Sommige motoren bevatten koelmiddel. Werkbank wordt door meerdere technici gebruikt. Beperkte plaats door het hijsplatform dat de motoren naar de werkbank brengt.	Maximaal gewicht van de motoren: 120 kg Antislippoppervlak Gemakkelijk te reinigen Min. afm. L/B/H: 120/60/75 Max. afm. L/B/H: 120/80/110	—
Operatorstoel	Werkstoel voor de technici in de elektrische werkplaats: wordt voortdurend gebruikt, staat bij de werkbank.	De stoelen moeten verplaatsbaar en in hoogte verstelbaar zijn. Ze worden elke maand gereinigd.	Zuurbestendig	Vuur M3
Werkplaatskast / onderhoudsmateriaal	Beveiligde kast voor duur materiaal. Alleen onderhoudstechnici krijgen toegang tot de kast.	Sommige voorwerpen zijn fragiel. Op één legplank in de kast bewaren we momenteel documenten. Het kan nuttig zijn de toegang tot deze kast nauwkeuriger te beheren.	Geen	—
Montageposten met elektriciteitsaansluiting	10 posten in de werkplaats. De activiteit wordt in 2x8-modus uitgevoerd, in een constante werkstroom. Een van de posten wordt voor opleidingen gebruikt.	Veel onderdelen binnen handbereik van de gebruiker. Er worden meerdere elektrische apparaten gebruikt (soldeerbout, pomp, lamp/vergrootglas, ...).	Elektrisch verstelbaar, want de werknemers hebben geen vaste plaatsen.	Antistatische laag.

Reacties op je aanbesteding objectief vergelijken

Soms is het moeilijk om tussen offertes te kiezen. Controleren of een reactie aan de nodige normen en veiligheidsvoorschriften voldoet, vereist een bepaald niveau van organisatie.

Daarom vind je hieronder een evaluatieblad waarmee je alles overzichtelijk kunt vergelijken.

Je kunt criteria toevoegen.

Je kunt de coëfficiënt aanpassen, zodat de balans overeenkomt met jouw strategie.

Evaluatie van de totale prijs = (eenheidsprijs x hoeveelheid) + eventuele bijkomende kosten (levering, montage, enz.)
Je kunt ook vergelijkingen maken.

Dit zijn de klassieke criteria om na te gaan of het profiel van de leverancier overeenkomt met de grootte en eisen van je bedrijf. Deze lijst kun je natuurlijk aanpassen.

Maak een lijst met evaluatiepunten en bepaal hoe belangrijk elk subcriterium is. Het aantal punten en maximumscores kan per meubeltype variëren.

Evaluatiecriteria	Coëff.	Leverancier A (B, C, ...)	
		Score	Gewogen score
1 - KOSTEN	3		
Subtotaal 1	 /100
2 - LEVERANCIERSPROFIEL	3		
Is het een gespecialiseerde leverancier?	-	/30	
MVO-criteria	-	/20	
Financiële stabiliteit	-	/30	
Fysieke aanwezigheid in België	-	/10	
Financieringsaanbod	-	/10	
Subtotaal 2	 /100
3 - PRODUCTEN	4		
Meubel 1 (bijv.: werkplaatsstoel)			
Beantwoordt aan gebruiksspecificaties (bijv.: wasbare stof?)	-	/20	
Beantwoordt aan technische beperkingen (bijv.: optie om wieljes te blokkeren?)	-	/20	
Overige: MVO, garantie, ontwerp, ... (bijv.: product met ecolabel?)	-	/10	
Subtotaal 3.1	 /50
Meubel 2 (bijv.: verstelbare werkbank)			
Beantwoordt aan gebruiksspecificaties (bijv.: geheugen voor ingestelde hoogtes?)	-	/20	
Beantwoordt aan technische beperkingen (bijv.: belasting > 250 kg?)	-	/20	
Overige: MVO, garantie, ontwerp, ... (bijv.: te monteren/voorgemonteerd?)	-	/10	
Subtotaal 3.2	 /50
4 - SERVICES	2		
Bekwaamheid van de leverancier als adviseur			
Voldoende begeleiding (verifiëren bestelling/behoefte, commercieel contactpersoon, ...)	-	/10	
Subtotaal 4.1	 /10
Levering			
Periodieke levering	-	/5	
Levering op verdiepingen	-	/5	
Globale levertijd	-	/15	
Aantal leveringen	-	/5	
Subtotaal 4.2	 /30
Terugname van oude producten			
Terugname van vervangen meubilair	-	/10	
Recyclage	-	/10	
Subtotaal 4.3	 /20
Installatie van het meubilair			
Montage / plaatsing	-	/10	
Terugname van verpakkingsmateriaal	-	/10	
Subtotaal 4.4	 /20
Klantenservice			
Aanwezigheid / nabijheid	-	/5	
Interventietermijn	-	/10	
Beschikbaarheid van onderdelen	-	/5	
Subtotaal 4.5	 /20
EINDSCORE	-	/100

Pas de maximale score aan jouw eisen en prioriteiten aan.

Gewogen score = score x coëfficiënt.

Vermenigvuldig elk subtotaal met zijn coëfficiënt en tel ze op. Zo krijg je de totale gewogen score van de geëvalueerde leverancier.

Nu hoef je ze alleen nog met elkaar te vergelijken!





Afspraak op de website **manutan.be**
of onze blog: **manutan.be/blog/**

en volg ons op de sociale media:



/Manutan



/company/manutan-belgium



@Manutan_BE