

newmotion®

**Front cover with
managed Schuko socket**
for the Home Advanced 2.0,
Business Pro 2.0 and Business Lite 2.0

**Manuel d'installation de la face
avant avec prise domestique**
pour modèles Home Advanced 2.0,
Business Pro 2.0 and Business Lite 2.0

NewMotion

Front cover with managed Schuko socket

for the Home Advanced 2.0,
Business Pro 2.0 and Business Lite 2.0

Manuel d'installation de la face avant avec prise domestique

pour modèles Home Advanced 2.0,
Business Pro 2.0 and Business Lite 2.0

Table of contents / Table des matières

Installation instruction (EN)
page 03 – 09

Manuel d'installation (FR)
Pages 10 – 16

NewMotion

UK: +44 (0)203 868 1036

FR : +33 (0) 9 77 55 43 49

SAFETY



This NewMotion Schuko front cover is to be placed on a charge point of the type Home Advanced, Business Pro and Business Lite. The Schuko is suitable for continuously supplying 10A current for multiple hours.

Please follow the instructions to ensure the correct operation of the charge point.

The installation, commissioning and maintenance must be carried out by a qualified person. This person must at least meet the following requirements:

- ✓ Qualified electrician
- ✓ Knowledge of the applicable electrical national provisions norms and legislation
- ✓ Knowledge of the installation and be able to use these instructions

The product does not contain internal parts that can be maintained by the user. Do not remove the front cover and do not operate the product until all panels are mounted.

This is a safety class I product (which comes with an earth terminal block for protection). The input terminals of the AC must be provided with an uninterrupted protective earthing.

Ensure that the connection cables are equipped with fuses and circuit breakers. Never replace a security component with another type. Consult the manual for the correct part.



Before turning on the device, check that the available power source matches the configuration settings of the product as described in the manual.

The use of the charge station is prohibited in the following situations:

- Immersed in water
- At temperatures below -40°C or above $+60^{\circ}\text{C}$
- In case of damage to one of the components
- In the vicinity of explosive or highly flammable substances

NewMotion will not be liable and will not give warranty on the product in the following situations:

- ✓ Installation or use not in accordance with the manual, legislation and regulations
- ✓ Inadmissible transport and use
- ✓ Use of unqualified personnel
- ✓ Use of replacement parts that have not been approved by NewMotion
- ✓ Any additional changes to the product

**WARNING**

The installation of a charge point and cable may only be done by a qualified electrical engineer.

ATTENTION: Voltage may be present on the device which could lead to injury or death. The device does not contain an internal switch to make it voltage-free. Therefore, before opening the cover, always turn off the power by switching off the circuit breaker and seal it against switching on by any third party as long as the charge point is open.

CHECK BEFORE INSTALLATION

PACKAGE CONTENTS

- ✓ NewMotion front cover with Schuko built in
- ✓ This installation manual

REQUIRED MATERIALS AND TOOLS

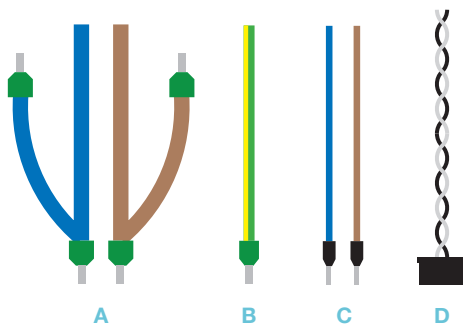
- ✓ NewMotion Charge point Home Advanced, Business Pro OR Business Lite
- ✓ Torx screwdriver (T20)
- ✓ Voltage tester screwdriver



INSTALLATION

The front cover has loose wires which need to be connected to the charge point. All wires are to be recognized by color and wiring size.

- A Main wires:** These wires supply power to the Schuko. These wires have size 6mm² and colors brown and blue.
- B Earthing wire:** This wire has size 2.5mm² and colors yellow and green
- C Wires that control the relays:** These wires have size 1.5mm² and colors brown and blue.
- D Wires that control detection:** These wires have a white / black color and are have a connector attached.



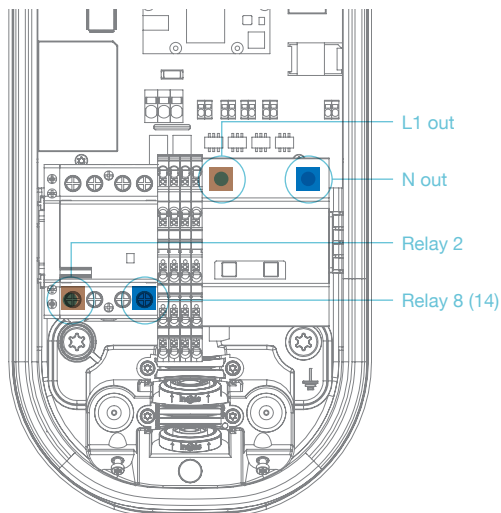
EN
FR

PREPARATION

The main wires must be connected to the kWh meter. To ensure an optimal connection, the wires for L1 and N between the kWh meter and the relays must be replaced.

Remove the following wires:

- The brown wire between the kWh meter "L1 out" and the relay "2"
- Blue wire between the kWh meter "N out" and the relay "8 (14)"



INSTALLATION

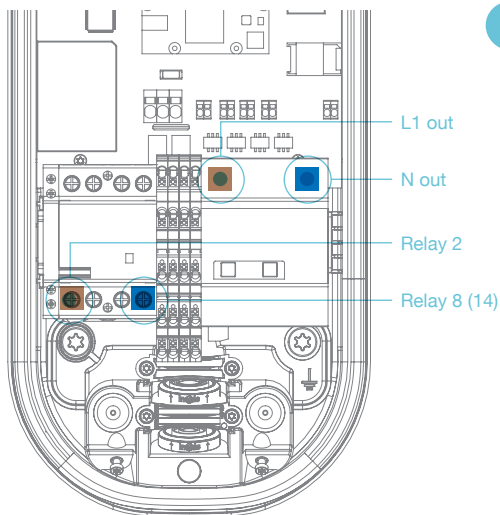
INSTALLATION OF MAIN WIRES (6MM²)

The main wires must be connected to the kWh meter.

Connecting the main wires of the Schuko cover:

- The brown wire with **double** cable lug (green) on "L1 out" of the kWh meter
- The brown wire with single cable lug on relay "2"
- The blue wire with **double** cable lug (green) on "N out" of the kWh meter
- The blue wire with single cable lug on relay "8 (14)"

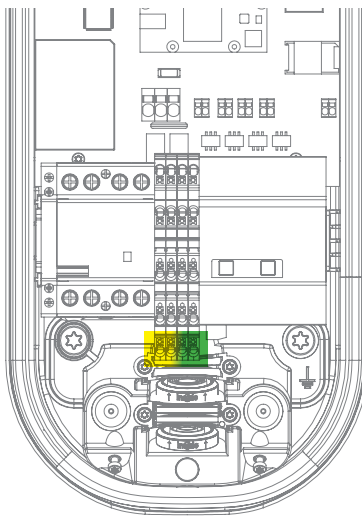
Please ensure that all wires are properly fed under the DIN rail.



EN
FR

INSTALLATION EARTHING WIRE (2,5MM²)

Connect the earth wire to one of the free terminals on the ground rail. These clamps are marked yellow and green.

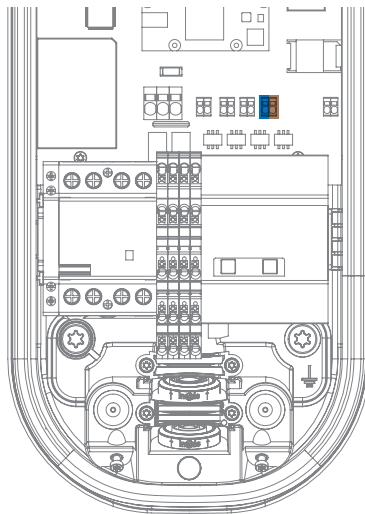


INSTALLATION

INSTALLATION WIRES THAT CONTROL THE RELAYS (1.5MM²)

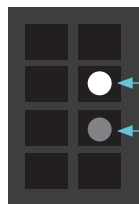
The wires for the control must be connected to the PCB. The connector is above the kWh meter on the PCB.

1. Connect the brown wire on the L1 DO on the PCB
2. Connect the blue wire on the N – on the PCB



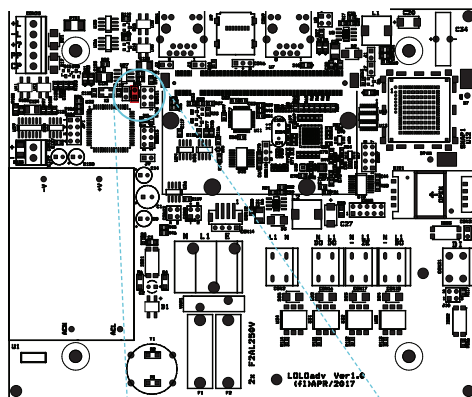
INSTALLATION WIRES THAT CONTROL DETECTION

The black and white wires with connector must be connected to the PCB on connector 20.



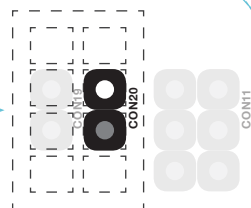
Connector attached to schuko cover

Connect the 8-pin connector. Make sure that the connectors with white and black wires are connected on con20.



PCB

Connector on PCB:
con20



CONFIGURATION

Make sure the MCB inside the cover is in position ON and put the cover on the chargepoint.

Call our installation support desk (+33 (0) 9 88 55 43 49) after the chargepoint has been powered on to activate the schuko.



LED STATUS INDICATIONS

Colour	Status
OFF	Charge point stand-by, ready to use
YELLOW	Customer action needed: cable connected, without car / swipe token to activate session / remove cable after session
GREEN	Cable connected to car, communication is active / car is fully charged / delayed charging is active
BLUE	Car is charging
RED	Error status
FLASHING YELLOW	Software update process active

START A CHARGE SESSION VIA SCHUKO WITH RFID

1. Plug the charging cable into the Schuko socket.
The LED turns yellow.
2. Insert the charging cable into the car.
The LED remains yellow
3. Authorize the charge session with a token.
The LED turns green briefly
4. When the car is ready for charging, the LED turns blue and voltage is applied to the Schuko socket.
The car will now charge.
5. During the session (until the session is ended)
the LED will remain blue

STOP A CHARGE SESSION

1. Remove the cable from the car. The LED turns yellow.
2. Remove the cable from the Schuko socket.
The LED goes off.

ATTENTION: With some vehicles it is necessary that the car is locked before the charging process is started. If charging does not start immediately, check the settings of the vehicle to ensure that no delayed charging is active.

SÉCURITÉ

Cette face avant NewMotion domestique est prévue pour être utilisée sur une borne de recharge Home Advanced, Business Pro et Business Lite. La prise domestique est adaptée pour une alimentation de 10 A pendant plusieurs heures continuellement.

Il est important de suivre les instructions fournies pour garantir le bon fonctionnement de la borne de recharge.

L'installation, la mise en service et l'entretien doivent être effectués par une personne qualifiée. Cette personne doit au moins répondre aux exigences suivantes :

- ✓ Qualification électrique
- ✓ Connaissance des dispositions, normes et législations électriques en vigueur
- ✓ Connaissance de l'installation et capacité à mettre les instructions en application

Le produit ne contient aucune pièce interne réparable par l'utilisateur. Ne retirez pas la face avant et ne mettez pas la borne sous tension avant de l'avoir complètement installée.

Ce produit appartient à la catégorie de sécurité I (livré avec un bornier de terre de protection). Les borniers d'entrée de courant AC doivent être livrés avec une mise à la terre de protection sans interruption.

Assurez-vous que les câbles de raccordement sont équipés de disjoncteurs. Ne remplacez jamais un composant de sécurité par un composant d'un autre type. Consultez le manuel pour connaître les pièces approuvées.

Avant de mettre l'appareil sous tension, vérifiez que la source d'alimentation disponible correspond aux paramètres de configuration du produit décrits dans le manuel.

L'utilisation de la borne de recharge est à proscrire dans les situations suivantes :

- Borne immergée dans l'eau
- À des températures inférieures à -40 °C ou supérieures à +60 °C
- En présence de composants endommagés
- À proximité de substances explosives ou hautement inflammables

NewMotion décline toute responsabilité et n'assortit le produit d'aucune garantie dans les situations suivantes :

- ✓ Installation ou utilisation non conforme aux instructions contenues dans le manuel, à la législation et aux réglementations
- ✓ Conditions de transport et d'utilisation inacceptables
- ✓ Recours à du personnel non qualifié
- ✓ Utilisation de pièces de rechange non approuvées par NewMotion
- ✓ Tout autre changement apporté au produit



**AVERTISSEMENT !**

L'installation de la borne de charge et son câblage doit uniquement être réalisée par un électricien qualifié

ATTENTION : La borne peut être sous tension et peut entraîner des blessures graves, voire mortelles. La borne ne possède pas d'interrupteur interne permettant de la mettre hors tension. Par conséquent, avant de retirer la face, mettez toujours hors tension en ouvrant le disjoncteur permettant de sécuriser lors de votre intervention, et éviter sa remise sous tension accidentelle par une autre personne.

VÉRIFICATION AVANT L'INSTALLATION

CONTENU

- ✓ Face avant NewMotion avec prise domestique intégrée
- ✓ Le présent manuel d'installation

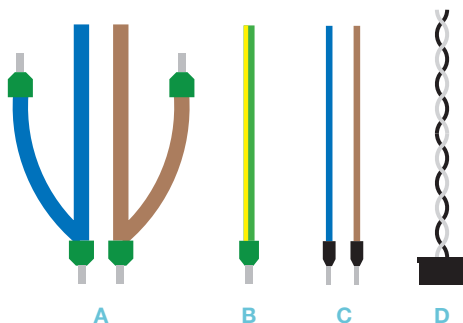
MATÉRIEL ET OUTILS NÉCESSAIRES

- ✓ Borne de recharge NewMotion (Home Advanced, Business Pro OU Business Lite)
- ✓ Tournevis Torx (T20)
- ✓ Tournevis testeur de tension

INSTALLATION

La face avant possède des câbles qui doivent être connectés à la borne de recharge. Tous les fils doivent être identifiables à leur couleur et à la taille du câblage.

- A Fils principaux** : fils d'alimentation de la prise domestique. Ces fils de 6 mm² sont de couleur marron et bleu
- B Fil de mise à la terre** : ce fil de 2,5 mm² est de couleur jaune et vert
- C Fils de relais** : ces fils de 1,5 mm² sont de couleur marron et bleu
- D Fils de détection** : ces fils sont de couleur noir / blanc et sont reliés à un connecteur



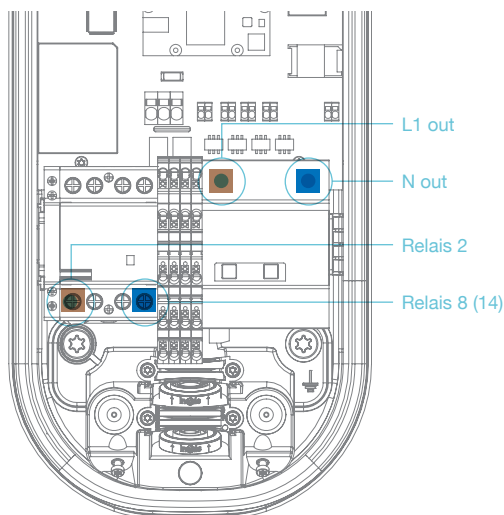
EN
FR

PRÉPARATION

Les fils principaux doivent être connectés au compteur électrique. Afin de garantir un branchement optimal, il convient de remplacer les fils de L1 et N entre le compteur et les relais.

Retirez les fils suivants :

- a. Le fil marron entre « L1 out » sur le compteur et le relais « 2 »
- b. Le fil bleu entre « N out » sur le compteur et le relais « 8 (14) »



INSTALLATION

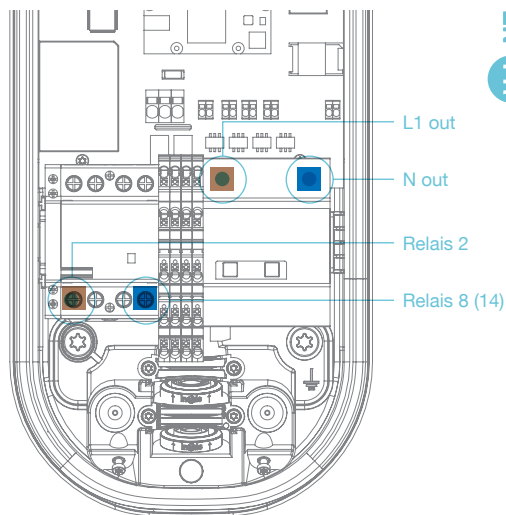
INSTALLATION DES FILS PRINCIPAUX (6 MM²)

Les fils principaux doivent être connectés au compteur électrique.

2. Raccordement des principaux fils à la nouvelle face :

- Le fil marron à **double** cosse (vert) sur L1 depuis le compteur électrique
- Le fil marron à simple cosse (partant de L1 depuis le compteur électrique) sur la borne « 2 » du relais
- Le fil bleu à **double** cosse (vert) sur N depuis le compteur électrique
- d. Le fil bleu à simple cosse (partant de N depuis le compteur électrique) sur la borne « 8 (14) » du relais

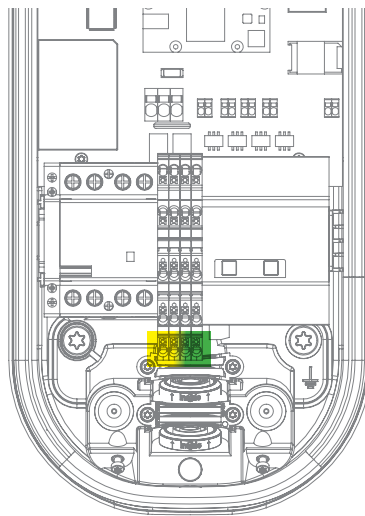
Assurez-vous que tous les fils soient correctement mis en place sous le rail DIN.



EN
FR

INSTALLATION DU FIL DE MISE À LA TERRE (2,5 MM²)

Branchez le fil de mise à la terre à l'un des borniers libres. Ces borniers sont indiqués en jaune et en vert.

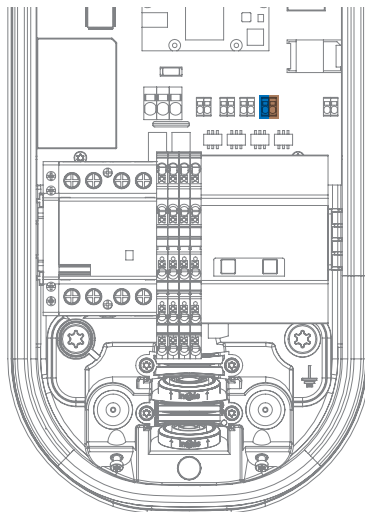


INSTALLATION

INSTALLATION DES FILS DE RELAIS (1,5 MM²)

Les fils de contrôle doivent être connectés au circuit imprimé. Le connecteur se trouve au-dessus du compteur électrique du circuit imprimé.

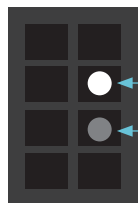
1. Branchez le fil marron sur L1 DO du circuit imprimé
2. Branchez le fil bleu sur N du circuit imprimé



EN
FR

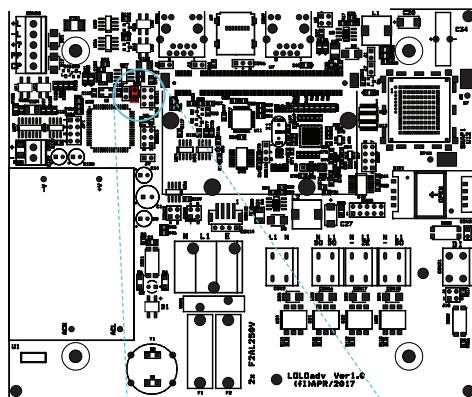
INSTALLATION DES FILS DE DÉTECTION

Les fils noirs et blancs avec connecteur doivent être connectés au circuit imprimé sur le connecteur 20.



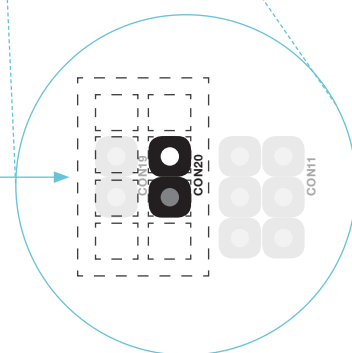
Connecteur à 8 broches attache prise domestique cover

Connectez le connecteur à 8 broches. Assurez-vous que les connecteurs avec des fils blancs et noirs sont connectés sur con20.



PCB

Connecteur PBC: con20



CONFIGURATION LOGICIELLE

Faites attention que le MCB à l'intérieur de la borne soit en position ON et refermez le couvercle de la borne.

Merci d'appeler notre service d'installation
(+33 (0) 9 88 55 43 49) après que la borne soit sous
alimentation afin de pouvoir activer la prise domestique.



VOYANT D'INDICATION D'ÉTAT

Couleur	État
ÉTEINT	Borne de recharge en veille, prête à l'emploi
JAUNE	Action du client requise : câble branché, sans voiture / s'identifier avec la carte de charge pour démarrer la session / retirer le câble en fin de session
VERT	Câble branché à la voiture, communication active / voiture rechargée / recharge différée active
BLEU	Voiture en cours de recharge
ROUGE	Erreur
JAUNE CLIGNOTANT	Processus de mise à jour du logiciel en cours

DÉMARRAGE D'UNE SESSION DE RECHARGE SUR LA PRISE DOMESTIQUE AVEC RFID

1. Branchez le câble de recharge à la prise domestique. Le voyant devient jaune.
2. Branchez le câble de recharge à la voiture. Le voyant reste jaune.
3. Démarrez la session à l'aide d'une carte de charge. Le voyant s'allume brièvement en vert.
4. Lorsque la voiture est prête pour la recharge, le voyant devient bleu et la prise domestique est alimentée. La voiture est maintenant en cours de recharge.
5. Le voyant reste bleu jusqu'à la fin de la session.

ARRÊT DE LA SESSION DE RECHARGE

1. Débranchez le câble de la voiture. Le voyant devient jaune.
2. Débranchez le câble de la prise domestique. Le voyant s'éteint.

ATTENTION : Sur certains modèles, le processus de recharge ne peut démarrer que si le véhicule est fermé à clé. Si la recharge ne démarre pas immédiatement, contrôlez les paramètres du véhicule pour vérifier que la fonctionnalité de recharge différée n'est pas active.



newmotion®
charge smart